



Bizans El Yazmalarındaki İncilci Minyatürlerinden Cam Hokkalar Glass Inkpots From the Miniatures of Evangelist in the Byzantine Manuscripts

Tümay HAZİNEDAR COŞKUN*

Öz

Bizans el yazmalarında 6. yüzyıldan itibaren görülen İncilci minyatürleri, değişmez bir şemada, azizleri masa başında İncillerini kaleme alırken tasvir ederler. Resimlerde çoğunlukla yazı araçları ayrıntı ile gösterilmektedir. 10. yüzyıl ile bu gereçler arasında dikkati çeken cam şişeler, tarafımızdan mürekkep hokkaları olarak nitelendirilmiştir. Bu yazımızda kullanımları konusunda sınırlı bilgilere sahip olduğumuz Bizans cam şişelerinin böylesi işlevleri minyatür görselleri ile tartışmaya açılmıştır. Bizans dönemine ait eserler arasında mürekkep şişesi olarak yayımlanmış, ikisi Selanik Bizans Kültür Müzesi'ndeki birkaç örneğe Kadıkalesi'nde bulunmuş iki şişe parçasını da dâhil ettik. Minyatürlerdeki hokkaların biçimleri genelde Bizans şişelerini tekrarlayan ve el yazmalarının yapıldıkları dönemin modasını yansıtan ayrıntılardır. Buna göre değişen biçimlerinin yanında, şişelerin resimdeki konumlarının ve boyutlarının da farklılık gösterdiği dikkati çeker. Burada yer verdiğimiz örneklerde görülen yarıya kadar dolu şişeler, bize göre yazım işinin bitmek üzere olduğunu söylemektedir ve belki de mürekkebin değerli ve nadir mai olduğunu ifade eden metaforik anlamı da vardı. Resimlerden cam kapların serbest üfleme tekniği ile üretilmiş ve muhtemelen vurma dipli şişeler olduklarını çıkarmak mümkündür.

Anahtar sözcükler: Bizans, Bizans Cam Sanatı, Cam Mürekkep Şişeleri, Bizans Resimli El Yazmaları, İncilci minyatürü.

Abstract

Evangelist miniatures seen in Byzantine manuscripts from the 6th century onwards illustrate an unchanging scheme where saints put down the Bible on paper at their desks. Pictures often depict writing utensils in detail. We characterized the glass bottles that stood out among these vessels as inkpots seen by the 10th century. In this essay, we discuss the functions of Byzantine glass bottles, for which we have limited information about their use, with miniature images. We have also included herein the parts of two bottles we unearthed in Kadıkalesi as Byzantine inkpots, in addition to few samples, two of which are at Thessalonica Byzantine Culture Museum. The shapes of the inkbottles in the miniatures are generally details that repeat the Byzantine bottles and reflect the fashion of the era that the manuscripts were produced. Accordingly, in addition to differing forms, the position and the sizes of the bottles in the image are also strikingly different. The half-full bottles seen in these examples imply that the writing task is about to be completed; or perhaps, there is a metaphoric implication that the ink was a valuable and rare liquid. It is possible to deduce from the pictures that the glass vessel are bottles produced with free-blowing technique and are probably struck-bottomed.

Keywords: Byzantine, Byzantine Glasswork, Glass Ink Bottle, Byzantine Illuminated Manuscripts, Fourth Evangelist.

* Araş. Gör. Dr., Celal Bayar Üniversitesi, Sanat Tarihi Bölümü, Bizans Sanatı Anabilim Dalı. e-posta: tumayhazinedar@yahoo.com, ORCID: 0000-0001-9556-4316

Giriş

Böyle bir makalenin kaleme alınışı, cam ile uğraşan birisi olarak, Bizans tasvirlerinde dikkatimizi çeken cam objelerin gözden geçirilmesi nedeniyledir. Dolayısıyla burada Bizans dini yazmalarında, doğrudan İncil Yazarlarının¹ kendi kitaplarının başlangıçlarında, bir tür takdimleri olan tasvirlerdeki mürekkep şişelerinin tartışılması amaçlanmıştır. Ayrıca söz konusu şişeleri “hokka”² olarak adlandırmayı da doğrudan işlevini ifade etmesi nedeniyle başlık için uygun gördük. Yani bu tanımlamayla mürekkebin sıvı halde saklandığı kapları ifade etmekteyiz. Bu nedenle azizlerin masalarının üzerinde yazı aletleriyle birlikte yer alan oldukça küçük boyutlu metal, seramik ya da farklı malzemelerden yapılmış içindeki sıvının dökülmesine engel olan palet şeklindeki kapları tarif etmemekteyiz (Kaya-Zencirci, 2018, s.238-271). Tartışmaya açık bu isimlendirmeyi aşağıda mürekkep şişesi ile birlikte kullanmaktayız.

El Yazmaları Hakkında Kısa Bilgiler

Orta Çağ’da parşömen (işlenmiş deri) üzerine elle kaleme alınan kitap metinleri kimi zaman resimlerle zenginleştiriliyordu. Özellikle Bizans dinsel yazmaları arasındaki Dört İncil metinleri ise baş sayfalarında yer alan yazarlarının portreleri yani “Dört İncilci” minyatürlerini içeriyordu. J. Lowden, kutsal kitap ressamlığını çağının lüks tüketimi olarak yorumlar ve resimli yazmaların üretildikleri devletin sosyo-ekonomik durumunu yansıttıklarını belirtir (Lowden, 2004, s. 262). Bu bağlamda da el yazmaları kütüphanelerde veya koleksiyonlar içinde saklanıyorlardı (Buringh- Zanden, 2009, s. 6). Yazmaların ait oldukları dönemdeki maddi durum, kullanılan malzemeyi ve modayı etkilese bile, bu eserlerin estetik tercihlerin de ön planda tutularak üretildiği söylenebilir (Lowden, 2004, s. 262). Çoğunlukla dinsel içeriğe sahip olmalarının yanında edebi, tarihi, tıp ve fen ile ilgili olanları da vardır. Bu eserler, bitkisel içerikli papirüs ya da hayvan derisinden elde edilen parşömen kâğıdından üretilmekte idi³. R. Calkins, Nil vadisindeki bir kamıştan yapıldığı bilinen papirüsün dayanıksız, kırılabilir ve biçimsiz olduğunu söyler. Bununla birlikte M.Ö. 1. yüzyılın sonunda dana veya kuzu gibi hayvanların derilerinin, düzgünce kazınması ve sertleştirilmesiyle üzerine yazı yazılabilir hale getirilen parşömenlerin ise tabakalar halinde tek tek kesilip ortalarından katlandıklarını söyler. Parşömen, tek tek sayfaların bir arada tutulmasına imkân vermiştir. Calkins, eğer sonradan başka bir yaprak diğerlerinin yanına eklenecek olursa bu sayfanın kıvrım boyunca iplikle dikildiğini belirtmiştir (Calkins, 1983, s. 16). Bizans el yazmalarında ise daha çok parşömen kâğıdı tercih edilmiştir⁴.

Yunan ve Roma Dönemi’nde el yazmalarının bir türü olan ve yaklaşık 9 – 10 m uzunluğa ulaşan rulo da denilen *rotuluslar* pek çok parşömen parçasının uç uca getirilmesiyle oluşturulur, bunlara metin ve hatta minyatürler belirli aralıklarla yan yana yazılıp resimlenirdi. Belli boyutlarda tek tek sayfalarından oluşan kodeksler ise 1. yüzyıldan itibaren görülmeye başlanan; 4. yüzyıla yaygınlaşan bir el yazma türüdür (Koch, 2015, s. 148). Bugün hala kullandığımız kitap formuna benzeyen kodekslere Orta Çağ’da numaralar eklenmeye başlamıştır. Ancak bu eserlerde numara yalnızca bir taraftaki yaprağa verilmiştir. Yaprağın her iki tarafına numaralandırma sistemi ise matbaanın bulunuşu ile gerçekleşmiştir (Calkins, 1983, s. 16). G.R. Parpulov, Bizans el yazmalarına ilişkin en eski çalışmalardan birini Nikodim Kondakov’un (1844-1925) doktora tezi olduğunu söyler; bu çalışmanın el yazmalarının ikonografik ve üslupsal açıdan değişimlerini

¹ Bu anlamda Yunanca doğrudan “Müjdecî” demek olan Evangelist yerine İncil yazarı veya başlıktaki gibi İncilci demeyi tercih ettik. Kuşkusuz bu sözcüklerle Dört İncil yazarını (Matta, Markos, Luka ve Yuhanna’yı) akla getirmeliyiz.

² Türk Dil Kurumu’na göre Arapça kökenli sözcük tanımındaki “cam, metal ve topraktan yapılmış mürekkep kabı” şeklindeki açıklamayı bu kullanımımız için esas aldık. Şüphesiz günümüzde plastik/mikadan yapılmış örneklerde boyutları küçük ve devrildiklerinde içindeki mainin dökülmeyeceği şekilde biçimlendirilmiş örnekler ile karıştırılmaması gerekmektedir.

³ Papirüs (byblos ya da papyrus) MÖ 3300’lerden itibaren, Eski Mısır’da Nil vadisinde yetiştirilen ve cyrepuspapyrus adı verilen bitkiden yapılırdı. İlk defa Eski Mısır’da yazı malzemesi olarak kullanılmaya başlanmış daha sonra Akdeniz ülkelerine yayılmıştır. 9. yüzyıldan itibaren papirüse olan talep gittikçe azalsa da Mısır’da M.S. 10. yüzyıl ortalarına kadar ana yazı malzemesi olarak kullanılmaya devam etmiş ve bu tarihten sonra üretimi sona ermiştir (Atılğan, 2006, s.295; Bloom, 2003, s.50-51).

⁴ Antik Dönemde; difthera, derma, somation, membrana gibi isimlerle bilinen, adını Pergamon (Bergama) kentinden alan ve hayvan derisinden üretilen parşömen, M.Ö. 2. yüzyıldan itibaren dayanıklı bir yapıya sahip olduğu için yazmalarda yaygın kullanılan bir malzemeydi (Hunger, vd., 1975, s.34).

ortaya koyduğunu belirtir⁵. Bizans el yazmalarının erken yıllara ait örneklerinde, sadece metinler yer alırken zamanla yazıların yanına tasvirler eklenir ya da resimler metinler arasına tam sayfa olarak serpiştirilir⁶. Bizans'ın 850 yılına kadar oldukça nadir olan resimli el yazmaları bu tarihten sonra yaygınlaşır. Ancak 1200 yılları ile beraber minyatürlü yazmaların üretimi diğer kitaplara göre giderek azalır. Özellikle Orta Çağ'da üretilen Bizans el yazmaları sadece kendinden sonraki Bizanslı yazarları etkilemekle kalmamış, aynı zamanda Avrupa, Gürcistan, Ermenistan ve Rusya'daki sanatçılara da esin kaynağı olmuştur (Anderson, 1997, s. 83).

Bizans Minyatürlü El Yazmaları ve İncil Yazarlarının Mürekkep Hokkaları

Bizans minyatürlü el yazmalarında genellikle, eski ve yeni ahitten sahneler, azizlerin hayat hikâyeleri ve dört İncil yazarına ilişkin portreler görülür. En çok işlenen konulardan biri de 6. yüzyıldan itibaren görülmeye başlanan İncilci resimleridir. Bu sahnelerde, İncil yazarları, ayakta ya da oturup çalışırken, yazarken veya dinlenirken, genellikle tek başlarına nadir olarak havariler ya da diğer İncil yazarları ile birlikte betimlenmişlerdir⁷. Rossano İncili'nde yer alan Aziz Markos'un betimlemesinde yazarın bir mimari mekân içerisinde, oturarak İncil'i yazarken resmedilmesi, el yazmaları için adeta standartlaşmış bir kalıp olarak, 6. yüzyıldan sonraki Bizans ve Batı sanatı minyatürlerinde benzer formda pek çok eser görülmeye başlanmıştır (Calkins, 1983, s. 27). Mekân algısı çoğunlukla azizlerin masasının arkasında yer alan tonozla örtülü yüksek binalarla kimi zaman da kiboriumlarla sağlanmıştır. Bazen tabure bazen sade bir sandalye üzerinde oturan İncil yazarlarının; imparator gibi arkalıklı bir taht üzerinde tasvir edildikleri örnekler de vardır. Masalarının üzerinde ise İncil kürsüleri yer alır. Çoğu zaman bu kürsülerin bir veya iki tane rafa sahip oldukları gözlenir. Söz konusu sahnelerdeki masa, kürsü, sandalye gibi mobilya aksamları kompozisyonu tamamlayan öğeler olarak karşımıza çıkar. Minyatürlerin ait oldukları yüzyıllara göre formları ve süslemelerinin değişiklik gösterdiği bu öğeler çağdaşlarıyla benzer özellikler gösterir. Azizler resimlerde diğer objelere göre büyük boyutlu betimlenerek izleyenin dikkatini kendine çeker. Altın bir arka fona karşı boyanmış minyatürler, 11. yüzyılın sonlarındaki sanatın karakteristik örnekleridir (Nersessian, 1965, s. 164). J. Anderson, İncilcilerin, 6. yüzyıla ait minyatürlerde, izleyiciden karşıt sayfadaki metne doğru dönük durduğunu, böylece yazarın portresinin kutsal kitabın yaradılış anına bir bakış gibi görünmesinin sağlandığını altını çizer. Bu sahnelerin Hıristiyan sanatında sıklıkla kullanılmasının nedeni, İncil yazarlarının ilahi bir ilham kaynağı altında Tanrı ile iletişime geçerek, kutsal kitapları yazmış olduklarının düşünülmesidir. Bu yüzden de resimlerde, söz konusu olan ilahi eylemin yalnızlığı vurgulanmaktadır. Spatharakis ise 11. yüzyıl örneklerinde özellikle azizlerin kıyafetlerinin detayları üzerinde ince vuruşlarla yapılmış fırça izlerinin olduğunu belirtir. Yine bu yüzyılda ince altın yaldız renkli çizgilerin kompozisyona dâhil edildiğini, ancak bunların çoğunun siyah beyaz renkli olduklarından dolayı algılanamadıklarından söz eder (Spatharakis, 1981, s. 139-141). 12. yüzyılda ise İncil yazarlarının portrelerinde farklılaşma dikkat çeker. Yazarlar, bu defa ellerindeki metni izleyiciye sunup beyan eder gibi resmedilmişlerdir. Bu şekilde gerçekleştirilen ilahi işin vurgulanması, litürjik kitapların da özüne uygun olmuştur (Anderson, 1997, s. 86). Sahne düzeni ise önceki yüzyıllara paralel şekildedir; azizler bir mekân içerisinde tek başlarına masa başında İncillerini yazarken, okurken veya dinlenirken betimlenmişlerdir. 13. yüzyıla ait İncil yazarı portreleriyle ilgili ilk çalışma 1944 yılında K. Weitzmann tarafından gerçekleştirilmiştir (Weitzmann, 1944, s. 193-214)⁸. Bu yüzyıla ait örneklerde de yazarlar yine mimari

⁵ Yazara göre, Konkadov tezinde 11. yüzyıla kadar el yazmalarının Bizans'ta gelişerek devam ettiğini ancak daha sonra çeşitli tekrarlamalara gidildiği ve natüralist etkilerin el yazmalarında acemice kullanılmaya başladığını söylemektedir (Parpulov, 2013, s.203). Diğer yandan Alman sanat tarihçi Kurt Wietzman'ın da Bizans minyatürlü rotulos ve kodeksleri kaynakları ile birlikte ele alan yayınının da altını çizmek gerekir (Weitzmann, 1947).

⁶ Hristiyanlık içerikli yazmaların ne zaman resimlenmeye başladığı tam olarak bilinmese de birkaç sayfadan ibaret "*Quedlinburg Italas*" olarak adlandırılan 5. yüzyıl başına ait İncil'in Latince tercümesi en erken örnek olarak kabul edilir. Bazı araştırmacılar ise minyatürlü İncil yazmalarının duvar resimlerinden de önce ortaya çıktığını ileri sürmektedirler. Bu konuda ve daha geniş bilgi bkz. Koch, 2015, s.148.

⁷ 10. yüzyıla ait olan Dumbarton Oaks Koleksiyonu MS 3, fol. 215 numaralı eserde, Aziz Lukas 12 havari ile birlikte resmedilmiştir (Ayrıntılı bilgi için bkz. Nersessian, 1965, f. 32). Athos Protaton Manastır'ında MS 11fol. 165v numaralı yazmanın bir minyatüründe Aziz Lukas ve Aziz Markos birlikte görülür (Bkz. Kubiski, 2001, s.44).

⁸ Weitzmann, İncil yazarlarının portrelerini içeren bu yüzyıla ait pek çok minyatürün, Latin İmparatorluğu dönemine atfedildiğini ancak bunların gerçek tarihinin yaklaşık olarak 14. yüzyıla ait olduğunu belirtmektedir.

unsurların eşlik ettiği sahnede tek başlarına resmedilmişlerdir⁹. Ancak 14.yüzyıl ile birlikte kimi minyatürlü el yazmalarında İncil yazarlarının tek başlarına değil zaman zaman diğer havariler ile birlikte resmedildikleri gözlenir¹⁰. Arka fon ise çoğu örnekte olduğu gibi yine altın yaldızla boyanmıştır.

Bizans minyatürlerinde yazarların önünde dikdörtgen biçimli bir masa ve bunun üzerinde genellikle İncil kürsüsü vardır. Masalarında stylus denilen kalemleri, makas, mürekkep hokkaları veya şişeleri gibi yazım için gerekli eşyalar yer alır. Mürekkep şişeleri bazen masanın üzerinde ya da dolaplarında, bazen İncil kürsünün rafında kimi zaman yerde ya da tabure, sehpa gibi bir objenin üzerinde durur. Sahnelerde dikkati çeken diğer unsur ise mürekkep şişelerinin masaların dolaplarının içinde bulunduğu örneklerde, dolap kapaklarının üstünde kilitlerin görülmesidir. Bu şişelerin saklanması ve kilit altına alınması kullanıldığı dönemde pahalı ve zor temin edilen ürünler olduğunu düşündürür. Mürekkep şişesi olarak camın tercih edilmesinin nedeni içindeki sıvıyı herhangi bir kalıntı bulaştırmadan saf haliyle saklayabilmesidir (Antonaras, 2010, s. 417). Camın bu kendine özgü yapısı onun sadece günlük ya da özel kullanım kapları arasına girmesini sağlamakla kalmayıp içinde kutsal yağ, merhem, parfüm ya da parfüm esansı gibi özel ve zahmetli üretilen sıvıların korunabilmesi için en uygun ortamı sağlayan objelerden biri olmasına da neden olmuştur.



Resim 1: Minyatür, Aziz Matta, Athos Dağı, Stavronikita Manastırı, Kodeks 43 (Parani, 2005, s. 158)

Resim 2: Aziz Matta'nın Mürekkep Şişesi Detayı

Minyatürlerde gözlenen mürekkep şişeleri, küresel ya da armudi gövdeli, silindirik boyunlu ve olasılıkla vurma diplidir. Ağız kenarları ise çoğunlukla dışa doğru çekik bazı örneklerde düz, nadir kaplarda ise yonca şeklindedir. Camların tasvirlerinden ve benzer örneklerinden hareketle serbest üfleme tekniği ile üretilmiş oldukları görülür¹¹. Serbest üfleme teknikli şişelerin, ağız kenarları ve dip kısımları alet yardımıyla şekillendirilmektedir.

⁹ K. Weitzmann Sina Dağı Catherine Manastırı'nda MS 2123 numaralı el yazma eserde Aziz Matta ve Aziz Markos'un portrelerini kıyafet kıvrımlarından, saç ve sakallarının verilmesine kadar ayrıntılı şekilde ele almıştır. Ancak bu minyatürlerin Bizans üslubundan çok Batı sanatına yakın olduğunu söylemektedir. Ayrıntılı bilgi için bkz. Weitzmann, 1973, s. 24-25.

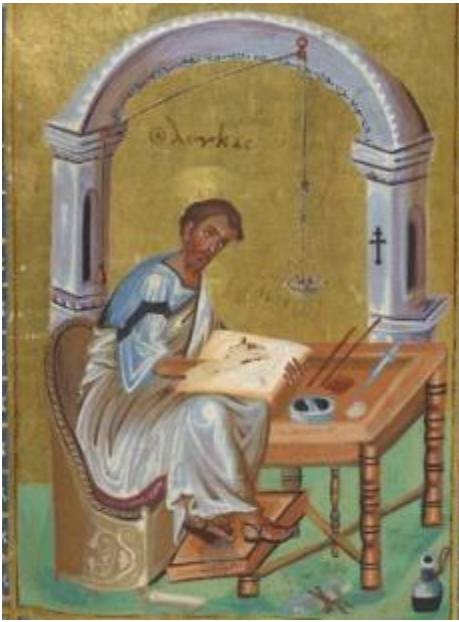
¹⁰ Atina Ulusal Kütüphanesi'nde bulunan resimli yazmada (Folio 158) Aziz Yuhanna'nın öğrencisi Prohorus ile birlikte resmedildiği görülür. Bu minyatürün Makedonya Rönesansı'nın resim özelliklerini taşıdığı düşünülmektedir. Diğer Aziz portrelerinden farklı olarak burada İncilci arkalıklı bir taht üzerinde oturur, elinde rulo tutarken resmedilirken önünde yer alan havarisi kâğıda yazı yazmaktadır. (Ayrıntılı bilgi için bkz. Buchthal, 1961, s.129). Azizlerin havarileriyle resmedildiği minyatür örneği için yine bkz. Buchthal, 1961, s.140.

¹¹ Serbest üfleme tekniği herhangi bir kalıp kullanılmadan oluşturulan üflemedir. Bu teknikte, üfleme çubuğu olarak adlandırılan madeni borunun önce ucu kızarıncaya kadar ısıtılır ardından suya batırılarak biraz soğutulur. Bu işlemin arkasından üfleme çubuğu, camın eriyik halde bulunduğu potaya daldırılarak az miktarda cam, sürekli döndürülerek dışarı alınır. Bu döndürme işlemi sırasında cam akışkanlığını kaybetmeye başlar ve

İncilci minyatürlerinin ilk örnekleri 6. yüzyıldandır ve bunlardan cam hokkalar diğer bir deyişle mürekkep şişelerinin resmedildiği en erken örnek Yunanistan'da, Athos, Stavronikita Manastırı'nda bulunan Aziz Matta'nın tam sayfa portresini içeren 10. yüzyılın ortasına ait el yazmasıdır (Res. 1, 2)¹². Aziz, dikdörtgen formlu ve üzerinde çeşitli yazı gereçleri bulunan masanın başında oturup İncil okurken resmedilmiştir. Aziz Matta'nın arkasında bir tabure üzerinde ise büyük boyutlu mürekkep şişesi yer alır¹³.

Küresel gövdeli ve olasılıkla vurma dipli olan şişe, uzun silindirik boyunlu olarak tasvir edilmiştir. Gövdeden boyun kısmına doğru önce daralarak uzamakta daha sonra huni şekilli düzgün ve kalın dudaklı bir ağız kenarı ile son bulmaktadır. Şişenin benzer örnekleri 3. – 4. yüzyıla tarihlenmekte olup kapların yüksekliği yaklaşık 14 -17 cm'dir¹⁴. Serbest üfleme teknikli olduğu gözlenen şişenin üzerinde cam bezeme ögesi görülmemekle birlikte dikkati çeken unsur kabın boyun kısmının deri bant ile süslenmiş olmasıdır.

Bir diğer örnek 10. yüzyılın ortasına tarihlenen yazmadaki Aziz Lukas'ı gösteren minyatürdür. Masanın önünde ilginç bir iskemlede oturan aziz dizlerine dayadığı kodeks üzerine İncil'ini tutarken betimlenmiştir. Mürekkep şişesi bu sefer herhangi bir objenin üzerinde değil yerde durmaktadır¹⁵.



Resim 3: Minyatür, Aziz Lukas, Londra, British Museum, Add. 28815, fol. 76v. (Chatzidakis, 1964, f.293)

ardından cam ustası borunun ucundan hafif bir şekilde üfleterek camı şişirir. Yapılmak istenilen boyuta göre ilk şişirilen küçük kürenin üzerine potadan tekrar cam alınarak büyük bir cam kap yapılabilir. Üfleme işlemi sonrasında cam ustası düz bir zeminde masa veya taş bir blok üzerinde kaba şekil vermeye çalışır. Daha sonra noble denilen içi kapalı metal çubuğun ucuna biraz cam hamuru yapıştırılarak kap çift taraflı tutulurken üfleme çubuğundan kesilerek çıkartılır. Kesilen kısım kabın ağız olup cimbız, maşa vb. aletlerle şekillendirilir. Kabın şekli oluşturulduktan sonra cam hamuru ile yapıştırılan noble camdan ayrılır. Cam kap oluşturulduktan sonra tavlama fırınına bırakılır (Küçükerman, 1985, s.55).

¹² El yazmaları bir çalışmanın içinde kısaltma olarak "MS" şeklinde adlandırılır. 'Folium/falio/folio' ise el yazma eserlerde sayfa anlamına gelir ve 'fol. /f' kısaltması ile gösterilir. Sayfaların sağda veya solda olması ise 'r' ve 'v' şeklinde kısaltmalar ile tanımlanır: 'r' recto, sağ sayfayı işaret ederken, 'v' verso (verso) ise sol sayfayı tanımlar. Döneminde yazıldıkları dillere göre de Lat. (Latince), Gr. (Grekçe/Yunanca), yazıldığı yere göre Th. (Thessaloniki) gibi kısaltmalar yapılarak arşivlenir (Salihli, 2016, s.365).

¹³ Athos Stavronikita Manastırı'nda MS 43 fol.11 numaralı yazmadaki Aziz Markos'un minyatüründe mürekkep şişesi yine tabure gibi bir objenin üzerinde durmaktadır. Şişe uzun silindirik boyunlu, dışı doğru çekik ağız kenarlı ve olasılıkla vurma diplidir. Diğer mürekkep şişelerine benzer şekilde boyun kısmından deri kurdele süsleme geçmektedir. Ayrıntılı bilgi için bkz. Kubiski, 2001, s.24.

¹⁴ Benzer şişe örnekleri için bkz. Akat-Fıratlı-Kocabaş, 1984, s.33/111; Atilla-Gürler, 2009, s.187/286; Çakmakçı, 2017, s.77/82; Gürler, 2000, s.92/117, s.96/116; Eker-Eker, 2016, s.84/43.

¹⁵ Günümüzde Bizans dönemine ait resimli el yazmalarının bir kısmı British Museum'da sergilenmektedir. Bu eserlerden cam mürekkep şişesi içeren örnekler Add MS 5112, Add 28815, Burney MS 19, Burney MS 20 numaralı resimli el yazmalarındadır.

Resim 4: Aziz Lukas'ın Mürekkep Şişesi Detayı

Şişenin uzun silindirik boyunlu ve olasılıkla vurma dipli olduğu görülmektedir (Res.3, 4). Armudi gövdeye sahip olan kap, kaideden boyun kısmına doğru genişleyerek uzanmakta daha sonra da daralarak hafif dışa doğru çekik ağızla son bulmaktadır¹⁶. Cam eserin benzer örnekleri 3. ve 4. yüzyıllara ait olup yükseklikleri yaklaşık 14 -17 cm'dir. Büyük boyutlu olan şişenin boyun kısmında bulunan deri bant bu kez birkaç kez sarılmış halde tasvir edilmiştir.

10. yüzyıla ait bu örnekler dışında, daha geç Bizans resimli el yazmalarında bu kadar büyük boyutlu mürekkep şişeleri görülmeyecektir¹⁷. Giderek şişelerin boyutları küçülecek, ancak önceki kaplara benzer şekilde küresel gövdeli, silindirik boyunlu özellikleri korunacaktır. 11. yüzyıl ve sonrasında ufak boyutlu şişe tasvirlerinin yer aldığı yazmalardan birisi de Dumbarton Oaks Koleksiyonu'ndaki MS 3 numaralı eserdir¹⁸.

**Resim 5:** Minyatür, Aziz Matta, Dumbarton Oaks Koleksiyonu, MS 3, Fol.95 (Nersesian, 1965, f. 28)**Resim 6:** Aziz Matta'nın Mürekkep Şişesi Detayı

Burada yer alan dört İncil yazarının tam sayfa minyatürlerindeki şişeler farklı konumlarda yer alır: Aziz Matta'nın minyatüründe, şişe İncil'i taşıyan kürsünün alt kısmında (Res. 5), Aziz Markos'un minyatüründe masanın üstünde (Res. 7), Aziz Lukas'ın portresinde ise masanın kapaklı dolaplarında yer almıştır (Res. 9)¹⁹. Bu döneme ait şişelerin boyutları küçülse de ağız kenarlarının dışa doğru biraz daha çekik ve geniş yapıldığı izlenir. Mürekkep şişeleri yine küresel gövdeli ve silindirik boyunludur. Ancak

¹⁶ Benzer şişe örnekleri için bkz. Akat-Fıratlı-Kocabaş, 1984, s.33/111; Atilla-Gürler, 2009, s.187/286; Çakmakçı, 2017, s.77/81; Eker-Eker, 2016, s.84/43; Gürler, 2000, s.92/107, s.96/116.

¹⁷ Mürekkep şişesinin yerde olduğu bir diğer örnek Oxford Üniversitesi, Christ Church'de yer alan Aziz Markos'un minyatürüdür. Şişe yine diğer örneklerde olduğu gibi uzun silindirik boyunlu, dışa doğru çekik ağızlı ve olasılıkla vurma diplidir. Cam şişenin boyun kısmından kırmızı renkli deri bant geçmektedir. Ayrıntılı bilgi için bkz. Buckton, 1995, s.177.

¹⁸ S. Nersessian'in A Psalter and New Testament Manuscripts at Dumbarton Oaks isimli eserinde MS 3 numaralı el yazmasıyla ilgili ayrıntılı bilgelere yer verilir. Nersessian, Orta Bizans Dönemine tarihlenen söz konusu minyatürlü Psalter ve Yeni Ahit yazması 1941 yılına kadar Yunanistan Athos'daki Pantokrator Manastır'ında olduğunu ve 1936'dan önce bir yaprağın (Fol. 78) Zebur'dan ayrılıp Atina'daki Benaki Müzesi tarafından satın alındığı söyler. Daha sonra da 1950'de New York'ta Vladimir G. Simkhovitch Koleksiyonu'ndan Cleveland Art Museum Gallery tarafından bir başka yaprağın (fol. 254) satın alındığını belirtir. Eser kayıp sayfaları dışında ve bu iki yaprak hariç, 1962 yılında Dumbarton Oaks Koleksiyonu'na kazandırılmıştır. Ayrıntılı bilgi için bkz. Nersessian, 1965, s.155-157.

¹⁹ Yine Cleveland Art Museum Gallery'de bulunan ve 11. yüzyıla tarihlenen Aziz Lukas'ın portresini içeren minyatürde, İncil'i taşıyan kürsünün rafında iki adet cam mürekkep şişesi yer alır. Küresel gövdeli, dışa doğru çekik ağızlı, silindirik boyunlu ve olasılıkla vurma dipli olan şişelerden biri siyah diğeri ise kırmızı renkli mürekkep içerir. Ayrıntılı bilgi için bkz. Anderson, 1997, s.103/58B.

daha önceki örneklere göre kapların boyun kısmı daha kısadır. Aynı zamanda şişelerin boyunlarında herhangi bir bant görülmemektedir²⁰.

Aziz Matta minyatüründe, dizinin üstünde kâğıt ve elinde kalemini tutarken resmedilmiştir (Res. 5, 6). Yazarın, İncil kürsüsünün rafında ise iki adet mürekkep hokkası bulunur. Şişelerdeki kırmızı ve siyah renkli mürekkepler, kabın yarısına kadar doludur. Daha erken örneklerden farklı olarak buradaki şişeler epey küresel gövdelidir. Tasvire göre kaplar serbest üfleme tekniği ile oluşturulduktan sonra ağız kenarı olasılıkla tekrar ısıtılarak kalın şekilde yuvarlatılmıştır. Muhtemelen vurma dipli gibi görülen şişeler, gövdeye doğru genişleyerek açılmakta ve daha sonra kısa silindirik boyun kısmı çekik ağız kenarı ile son bulmaktadır. Cam objenin benzerleri 4. ve 5. yüzyıla tarihlenmekte ve yükseklikleri yaklaşık 10-11 cm'dir.²¹



Resim 7: Minyatür, Aziz Markos, Dumbarton Oaks Koleksiyonu, MS 3, Fol.129 (Nersesian 1965, s. 29)

Resim 8: Aziz Markos'un Mürekkep Şişesi Detayı

Aynı esere ait Aziz Markos minyatüründe figür, bir elinde kalem tutmakta diğer eliyle İncil'in kürsüsüne dokunmaktadır (Res. 7, 8). Dikdörtgen formlu masanın üzerinde siyah renkli mürekkep şişesi yer almaktadır. Kap, Aziz Matta'nın minyatüründeki ile benzer formludur ancak burada masanın üzerinde ve tek adet verilmiştir. Şişenin benzerleri yaklaşık 4,5- 5 cm yüksekliğinde olup 4. ve 5. yüzyıllara aittir²².

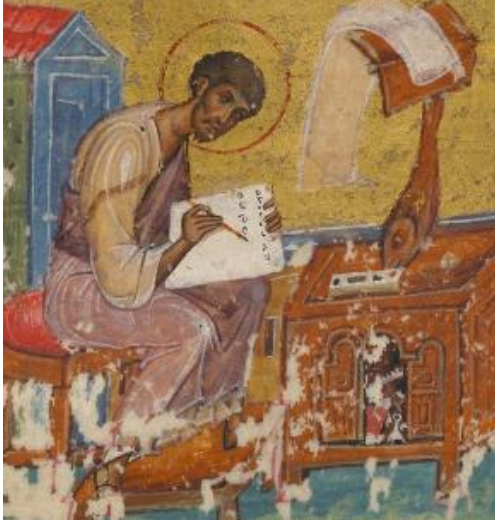
Yine Dumbarton Oaks Koleksiyonu MS 3 kodlu resimli el yazmasında Aziz Lukas'ın minyatüründe bulunan mürekkep şişesi bu kez masanın kapaklı bölümünde yer alır (Res. 9, 10). Siyah renkli mürekkep içeren şişe, Aziz Markos minyatüründeki kaptan farklı olarak daha uzun ve silindirik boyunludur. Tasvire göre armudi gövde, boyuna doğru daralarak uzanmaktadır. Uzun silindirik boyun kısmı ise dışa doğru çekik kalın dudaklı ağız kenarıyla son bulur. Olasılıkla vurma dipli görünen şişenin benzer örnekleri 5-7 cm yüksekliğinde ve 4. ve 5. yüzyıllara tarihlenmektedir²³ (Resim 9, 10).

²⁰ Mürekkep şişesinin masanın üstünde olduğu bir diğer örnek Cleveland Art Museum Gallery'de yer alan Aziz Matta'nın minyatürüdür. 11. yüzyıla ait olan el yazmasında masanın üzerinde yer alan şişe, küresel gövdeli, silindirik boyunlu ve olasılıkla vurma dipli görülmektedir. Ayrıntılı bilgi için bkz. Anderson, 1997, s.103/58A. Benzer bir diğer örnek Athos Holy Manastırı'nda bulunan Aziz Markos'un minyatürüdür. Burada da mürekkep şişesi masanın üzerinde bulunmaktadır. Ayrıntılı bilgi için bkz. Anderson, 1997, s.97.

²¹ Benzer şişe örnekleri için bkz. Atilla-Gürler, 2008, s.163/244; Çakmakçı, 2017, s.61/50; Gürler, 2000, s.93/110, s.94/111.

²² Benzer örnekler için bkz. Atilla-Gürler, 2009, s.28/23; Isings, 1957, s.40/26; Lightfoot, 1989, s.84/29; Özet, 1998, s.107/67; Rutti, 1991, s.118/132.

²³ Benzer şişe örneği için bkz. Özet, 1998, s.154/107.



Resim 9: Minyatür, Aziz Lukas, Dumbarton Oaks Koleksiyonu, MS 3, Fol.151r (Nersesian, 1965, f. 30)

Resim 10: Aziz Lukas'un Mürekkep Şişesi Detayı

Bizans resimli el yazma eserlerinin 12. yüzyıla ait pek çok örneği bugün British Museum'da sergilenmektedir²⁴. Özellikle İncilcilerin mürekkep şişelerini içeren minyatürler; Add MS 5112, Add 28815, Burney MS 19, Burney MS 20 kod numaraları ile bilinmektedir. Minyatürlerin 12. yüzyıla ait olan örneklerine baktığımızda kap formlarının az da olsa değiştiği görülebilir. Aziz Lukas ve Aziz Yuhanna'nın 12. yüzyıla ait olan tasvirlerinde mürekkep şişeleri daha önceki tiplere göre biraz daha ince ve uzundur (Res. 11, 13). Camlar resimlerden anlaşılabilir kadarıyla, genel anlamda küresel gövdeli, dışa çekik ağız kenarlı ve muhtemelen vurma diplidir. Şişelerin içindeki mürekkeplerin rengi ise farklı olabilmektedir. Mürekkep rengi tek şişeli örneklerde genellikle siyah bazen de mavi renklidir. Eğer iki şişe varsa ikinci renk çoğunlukla kırmızıdır. Cam eserler genellikle masanın üzerinde ya da kapaklı bölümlerinde bulunmaktadır²⁵.

²⁴ 12. yüzyıla ait İncilci portrelerini içeren bir diğer eser J. Lowden'in The Jaharish Gospel: The Story of Byzantine Book isimli eseridir. İncilcilerin bulunduğu portrelerin bazılarında yine mürekkep şişelerinin betimlendiği görülür. Hakkalar, yazmanın ait olduğu 12. yüzyıla ait diğer örneklerle uyumlu olarak masaların raflarında bir veya daha fazla, benzer formlarda tasvir edilmişlerdir. Söz konusu cam obje içeren minyatürler için bkz. Lowden, 2009, s. 17, 54, 58, 64, 65,69.

²⁵ 12. yüzyıla ait mürekkep şişelerinin masanın üzerinde yer aldığı bir başka örnek, Athos Kutsal Iveron Manastırı'nda bulunan Aziz Markos'un fol.43 kodlu minyatürüdür. Burada yer alan cam şişe de diğer örneklerle benzer şekilde dışa doğru çekik ağızlı, uzun silindirik gövdeli ve olasılıkla vurma diplidir. Ayrıntılı bilgi için bkz. Anderson, 1997, s.92.



Resim 11: Minyatür, Aziz Lukas, British Museum, Add MS 5112, f. 3r. (Digitised Manuscripts, http://www.bl.uk/manuscripts/FullDisplay.aspxref=Add_MS_5112)

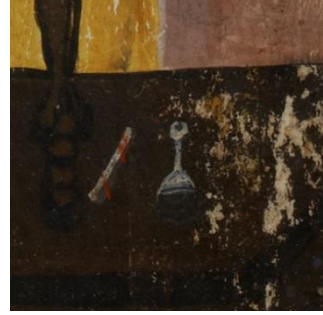
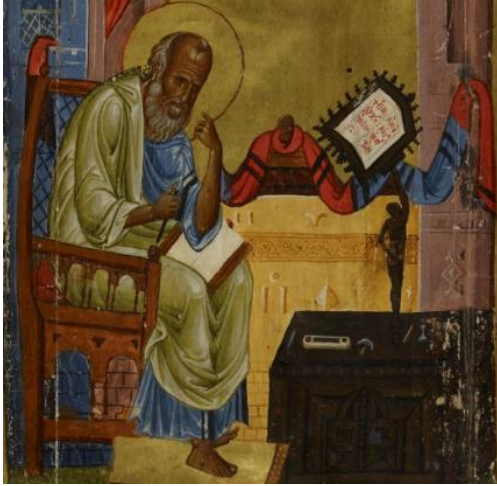
Resim 12: Aziz Lukas'un Mürekkep Şişesi Detayı

Aziz Lukas'ın minyatüründe, masasının üzerinde diğer yazı gereçleriyle beraber resmedilen yarı dolu mürekkep şişesi, küresel gövdeli ve ufak boyutludur (Res. 11, 12). Silindirik uzun boyun kısmına sahip olan şişe, ağız kenarına doğru dışa açılır. Dudak kenarı kap oluşturulduktan sonra olasılıkla tekrar ısıtılıp kalınlaştırılarak yuvarlatılmıştır. Vurma dipli betimlenen şişenin benzer örnekleri 5-7 cm yüksekliğinde ve 4. ve 5. yüzyıla aittir²⁶.

Add MS 5112 numaralı Aziz Yuhanna minyatüründe, dizlerinde İncil'i okurken resmedilmiştir. Minyatürde mürekkep şişesi yine masanın üzerinde yer alır (Res. 13, 14). Kap, Aziz Lukas'ın betimlemesindeki benzer şekildedir. İki örnek arasındaki tek fark Aziz Yuhanna'nın şişesinin boyun kısmının biraz daha ince olmasıdır. Şişenin paralel örnekleri yaklaşık 5-7 cm yüksekliğinde olup 4. ve 5. yüzyıllara tarihlenmektedir²⁷.

²⁶ Benzer şişe örneği için bkz. Özet, 1998, s.154/107.

²⁷ Benzer şişe örneği için bkz. Özet, 1998, s.154/107.



Resim 13: Minyatür Aziz Yuhanna, British Museum, Add MS 5112, f. 134r.
(http://www.bl.uk/manuscripts/FullDisplay.aspxref=Add_MS_5112)

Resim 14: Aziz Yuhanna'nın Mürekkep Şişesi Detayı

Yine British Museum'daki 10 – 12. yüzyıla tarihlendirilen MS 5111/2 ve Burney MS 19 numaralı yazmadan Aziz Matta ve Aziz Lukas'ın minyatürlerinde bu kez şişeler masanın kapaklı bölmesinde durmaktadır. Söz konusu kaplar iki ayrı yüzyılın özelliğini yansıtır. Aziz Matta'nın resminde, masanın kapaklı dolaplarında yer alan iki adet içi boş şişe Aziz'in yazma işlemini bitirmiş olduğunu düşündürür (Res. 15, 16). Şişelerin yüksekliklerinin benzer ancak şekillerinin farklı olduğu görülür. Sol tarafta yer alan kap, armudi gövdeli ve uzun silindirik boyunludur. Olasılıkla vurma dipli görünen cam, gövdeye doğru aynı genişlikle devam ederek uzun silindirik boyundan sonra dışa doğru çekik ağız kenarı ile son bulur. Şişelerin benzer örnekleri yükseklik bakımından biraz daha uzun olmasına rağmen, form açısından pek çok örneği Bizans cam kapları arasında mevcuttur.²⁸ Sağda bulunan kap ise küresel gövdeli, kısa silindirik boyunlu ve dışa doğru çekik ağızlı olarak tasvir edilmiştir. Olasılıkla vurma dipli görünen şişenin benzer örnekleri 4. ve 5. yüzyıla tarihlenmektedir²⁹.

Burney MS 19 kodlu minyatürde Aziz Lukas, elinde kalemi ile yazı yazar şekilde tasvir edilmiştir (Res. 17, 18). Şişe bu sefer mavi renkli mürekkep taşır ancak yine masanın kapaklı bölmesinde yer almaktadır. Kap küresel gövdeli ve vurma dipli olarak betimlenmiştir. Çağdaş minyatürlerdeki örneklere göre boyun kısmı epey kısa olup ağız kenarına doğru giderek açılmasıyla farklı formdadır. Benzerleri yaklaşık 6-8 cm arası yükseklikte olup 4. ve 5. yüzyıla tarihlendirilmektedir.

²⁸ Benzer örnekler için bkz. Lightfoot, 1992, s.131/78; Özet, 1998, s.151/104.

²⁹ Benzer örnekler için bkz. Atilla-Gürler, 2009, s.28/23; Isings, 1957, s.40/26; Lightfoot, 1989, s.84/29; Özet, 1998, s.107/67; Rutti, 1991, s.118/132.



Resim 15: Minyatür, Aziz Matta, British Museum, Add MS 5111/2, f. 12.

(http://www.bl.uk/manuscripts/FullDisplay.aspxref=Add_MS_5111)

Resim 16: Aziz Matta'nın Mürekkep Şişesi Detayı



Resim 17: Minyatür, Aziz Lukas, British Museum, Burney MS 19 ff. 101v-164r. (Buckton, 1995, s. 161)

Resim 18: Aziz Lukas'ın Mürekkep Şişesi Detayı

Geç Bizans Dönemi'ne ait el yazma eserlerdeki dört İncil yazarına ait minyatürlerde mürekkep şişelerinin bazılarının tek kulplu olarak tasvir edildiği görülür (Parani, 2005, s. 158). Bu döneme kadar söz konusu kaplarda kulplu olamamasına rağmen 13. yüzyıl ile birlikte çeşitli minyatür ve duvar resimlerinde tek kulplu mürekkep şişelerine rastlanmaya başlanır³⁰.

³⁰ Athos Prataton Kilisesi'nde Aziz Lukas'a ait duvar resminde masanın kapaklı bölmesinde iki adet şişe yer almaktadır. Bu iki mürekkep şişesi birbirine form olarak benzese de biri tek kulplu diğeri ise kulpsuzdur. Ayrıntılı bilgi için bkz. Parani, 2005, s.158.



Resim 19: Minyatür, Aziz Lukas, British Museum, Burney MS 20, ff 142v-226r
(http://www.bl.uk/manuscripts/FullDisplay.aspx?ref=Burney_MS_20)

Resim 20: Aziz Lukas'ın Mürekkep Şişesi Detay



Resim 21: Minyatür, Aziz Yuhanna, British Museum, Burney MS 20, ff 226v-288v
(http://www.bl.uk/manuscripts/FullDisplay.aspx?ref=Burney_MS_20)

Resim 22: Aziz Yuhanna'ın Mürekkep Şişesi Detay

Yine Geç Bizans Dönemi'ne ait tasvirlerdeki mürekkep şişelerindeki tek farkın kulplu olmadığı, kapların boyut olarak biraz daha büyüdüğü, ayrıca bazılarının yonca ağızlı yapıldığı gözlenir³¹.12. yüzyıla

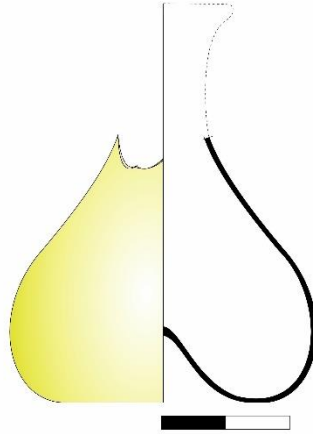
³¹ Athos Büyük Lavra Manastırı'nda bulunan 13. ve 14. yüzyıla tarihlenen Aziz Lukas ve Yuhanna'nın minyatürlerinde yer alan mürekkep şişeleri birbirine benzerdir. Her iki şişe de tek kulplu, uzun silindirik boyunlu ve olasılıkla düz diptir. Aziz Lukas'ın resminde mürekkep şişesi, masanın kapaklı bölümünde yer alırken, Aziz Yuhanna'nın minyatüründe masanın üzerinde bulunmaktadır. Ayrıntılı bilgi için bkz. Lowden, 2004, s.285.

ait olan el yazma resimlerinde görmeye başladığımız daha ince uzun mürekkep şişesi formu 13. yüzyıl ile birlikte karakteristik kaplar olarak minyatürlerde yerini almıştır.

British Museum’da Burney MS 20 isimli el yazma eserde Aziz Lukas yazı yazarken resmedilmiştir (Res. 19, 20). Minyatürde, mürekkep şişesi masanın kapaklı bölmesinde görülür. Kap yine yarıya kadar siyah renkli mürekkep ile doludur. Daha önceki tiplerden farklı olarak bu kez mürekkep şişesi tek kulpludur. Yine bu minyatüre kadar görmeye alışkın olmadığımız şekilde mürekkep şişesi yonca ağzılı olarak tasvir edilmiştir. Olasılıkla vurma dipli olan kap kaideden armudi gövdeye doğru genişleyip silindirik boyun kısmında daralarak, yonca şekilli ağız kenarı ile son bulur. Benzer örneğine pek fazla rastlanmayan şişenin paralel örnekleri yaklaşık 7 – 15 cm arası yüksekliğindedir³².

Burney MS 20 kodlu eserde Aziz Yuhanna masa başında otururken tasvir edilmiştir (Res. 21, 22). Minyatürde mavi renkli mürekkep içeren şişe, dikdörtgen formlu masanın alt bölümünde yer alır. Genellikle Geç Bizans Dönemi’ne ait minyatürlerde mürekkep şişelerinin masaların daha çok kapaklı bölmelerinde nadiren de üzerinde buldukları görülür³³. Diğer örneklerden farklı olarak halka kaideli şişe, armudi gövdeli, uzun silindirik boyunlu ve dışa doğru çekik ağızlı görülmektedir. Gövdeden ağız kenarına doğru uzanan, tek kulplu kap muhtemelen vurma diplidir. Halka kaidesi ise şişe yapıldıktan sonra tabana eklenmiştir. Benzer örneklerinin yükseklikleri yaklaşık 10-16 cm arasındadır³⁴.

Minyatürlerde görülen mürekkep şişelerini Bizans cam buluntuları arasında tanımlamak pek kolay değildir. Zira arkeolojik verilerde, camın yapısı nedeniyle içeriklere ilişkin bilgilere ulaşmak oldukça zordur. Bir başka ayrıntı da şişelerin kırılma yapılarına bağlı olarak, bu amaçla kullanılan kapların da mürekkepleri ile sağlam olarak günümüze gelemedikleri söylenebilir. Yine de minyatürlerdeki örneklerle benzerlikleri nedeniyle Kadıkalesi/Anaia Kazısından bazı parçaların hokka olabileceklerini varsaydık ve buraya ekledik. Ancak bu konudaki araştırmamızın halen devam ettiğini de belirtmeliyiz: Buluntulardan biri kısmen tümlenen çok küçük bir şişe bir diğeri de kırık ve noksan olan, kısmen yonca ağzılı gibi görünen bir şişeden parçadır³⁵.



Resim 23: Kadıkalesi/Anaia Kazısı 2010 Yılı Buluntusu

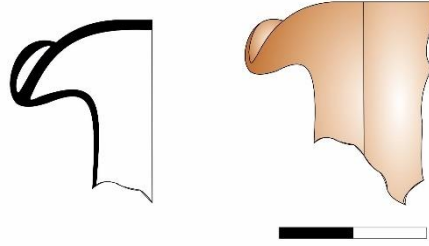
³² Minyatürdeki şişenin birebir benzer örneği olmasa da paralel şişe tipi için bkz. Canav, 1985, s.70/104; Gürler, 2007, s.90/9; Isings, 1957, f. 88b.

³³ 14. yüzyıla ait bugün Londra J. Paul Getty Müzesi’nde bulunan Aziz Markos’un minyatüründe mürekkep şişesi masanın rafında yer alır. Şişe, dışa doğru çekik ağızlı, uzun silindirik boyunlu ve küresel gövdeli oluşu ile çağdaş örnekleriyle benzerdir. Ayrıntılı bilgi için bkz. Lowden, 2004, s.279. Yine Geç Bizans Dönemi’ne tarihlenen günümüzde Walter Sanat Galerisi’nde bulunan Aziz Yuhanna’nın minyatüründe masanın rafında yer alan mürekkep şişesi çağdaşları ile benzer olup kulpsuz bir örnektir. Ayrıntılı bilgi için bkz. Buchtal, 1961, f. 6.

³⁴ Benzer şişe örnekleri için bkz. Akat-Fıratlı-Kocabaş, 1984, s.35/276; Antonaras, 2016, s.378/f.12/7; Canav, 1985, s.72/109; Isings, 1957, f. 121.

³⁵ Kuşadası, Kadıkalesi/Anaia Kazısına ait sözü geçen iki şişe parçası ilk kez bu yayımla tanıtılmaktadır. Kuşadası Kadıkalesi/Anaia Kazısı hakkında ayrıntılı bilgi için bkz. Mercangöz, 2013, s.13-58.

Bunlardan ilki 2010 kazı sezonu buluntusu olup serbest üfleme tekniği ile üretilmiştir (Resim 23). Oldukça ufak boyutlu olan şişenin mevcut yüksekliği 4,2 cm dir. Orijinal boyutunun 7 – 8 cm olacağını tahmin etmekteyiz. Açık yeşil renkli kap üzerinde herhangi bir süsleme ögesi yoktur.



Resim 24: Kadıkalesi/Anaia Kazısı 2015 Yılı Buluntusu

Diğer Kadıkalesi/Anaia buluntusunun sadece ağız kısmı günümüze ulaşabilmiştir. Şişenin ağız kenarı, 13. yüzyıla ait Aziz minyatürlerindeki mürekkep hokkaları örnekleriyle oldukça benzerdir (Resim 24). Ağız ve boyun çapı epey küçük olan kap, özenli işçiliği ve kaliteli cam malzemesi ile günlük kullanım amacı dışında özel bir sıvı için üretilmiş olduğunu düşündürür. Bir tarafı kırık olan ancak yonca şekilli gibi görünen, ağız kenarına sahip şişe, olasılıkla serbest üfleme tekniği ile yapılmıştır. Ağız kenarı ise alet yardımıyla şekillendirilmiştir.

Öte yandan, Selanik Bizans Kültür Müzesi'nde Bizans dönemine ait mürekkep şişesi olarak tanımlanan iki örnek bugün tüm halde sergilenmektedir (Resim 25). 15. ve 16. yüzyıla tarihlenen eserlerin ikisi de serbest üfleme tekniği ile üretilmiştir. Kaplar form olarak birbirine benzer şekilde küresel gövdeli, uzun silindirik boyunlu, vurma dipli ve dışa doğru çekik ağızlıdır. Ancak şişelerden biri tek kulplu olup boyun kısmından kap ile aynı renkte tek sıra cam ipi süsleme geçmektedir. Diğer örnek ise kulpsuz ve herhangi bir süslemeye sahip değildir.



Resim 25: Selanik Bizans Kültür Müzesi, 15.-16. yüzyıl (Antonaras, 2010, s. 418)

Sonuç

Dört İncil yazarının resimli minyatürlerinde tasvir edilen mürekkep şişeleri dönemin cam modasını yansıtıyorlardı. Hokkaların tasvir edildiği en erken örnek 10. yüzyıla ait resimlerde karşımıza çıkar ki sahne içindeki yeri ve kapların biçimleri yazmanın ait olduğu dönemin modasına göre değişmektedir.

Resimlerdeki cam hokkaların biçimleri tarihsel süreç içerisinde farklılık gösterse de içerdikleri mürekkeplerin gösterimi pek değişmez; hemen tüm minyatürlerde şişelerin yarısı ya da yarısından çoğu boştur yani mürekkep kabı kısmen doldurulmuştur. Bu da söz konusu yazı malzemesinin zor temin edilen, nadide ve muhtemelen pahalı olduğunu akla getirir. Nitekim enderde olsa bazı Bizans kaynaklarında kaliteli mürekkebin elde edilmesinin kolay olmadığı, bunların bozulmadan korunabilmesi için de cam şişelerde saklandığı gibi bilgilere rastlanılmaktadır: Böyle bir kaynak anekdotuna göre, 14. yüzyılda, Tzykandeles adlı ait bir kişinin mektubunda, çalışanlarından bir kitabın çoğaltılmasında kullanılmak üzere mürekkep istediklerini yazmaktadır. Ancak mürekkep şişeleri geldiklerinde içleri tam dolu değildir; kaplar yarısına kadar mürekkeple dolu teslim edilmiştir (Antonaras, 2010, s. 418). Buradan bir çıkarımla, makalemizde yer verdiğimiz minyatürlerde resmedilen, yarısı dolu mürekkep şişelerinin gösterim gerekçesini anlamak mümkündür.

10. yüzyıla ait ilk örneklerde mürekkep şişelerinin sonraki dönemlere göre daha büyük tasvir edilmesi; şişelerin küresel ya da armudi gövdeli, uzun silindirik boyunlu ve muhtemelen vurma dipli tasvir edilmeleri yaygın bir özelliktir. Kaplar bu yüzyıllarda genellikle azizlerin dikdörtgen formlu masasının üzerinde değil, yerde veya tabure ya da sehpa gibi bir objenin üzerinde durmaktadır. Bu dönem şişelerinde dikkati çeken farklı bir özellik de boyun kısımlarındaki deri bant benzeri bir unsurun varlığıdır. 11. yüzyıla birlikte camlar daha küçük resmedilmeye başlanır; bunlar küresel gövdeli, dışa çekik ağız kenarlı ve silindirik boyunlu şişelerdir. Çoğunlukla masanın/rahlenin üst bölümünde yer alan şişeler, ender olarak yazı masasının açık gösterilen dolabında görülürler. 12. yüzyıldan tasvirler daha önceki örneklerle göre çok daha ince ve uzun camdan hokkalara işaret ederler. Sayıları bir veya iki arasında değişerek ve çoğunlukla masanın kapaklı bölmelerinde görülürler. Biçimleri de küresel gövdeli hafif dışa çekik ağızlı ve silindirik boyunludur. 13. yüzyıl minyatürlerindeki cam kaplar kendinden önceki örneklerden farklı olarak genellikle tek kulplu, armudi gövdeli ve halka kaidelidirler. Bu dönem şişelerinin bir diğer dikkati çeken özelliği de bazı resimlerde, kapların ağız kenarlarının yonca şekilli betimlenmiş olmasıdır. Aslında bu tip küçük boyutlular Roma ve Bizans Dönemi'nde sıklıkla kullanılan kaplardı. Buradan hareketle minyatürlerde gözlenen şişelerin dönemin modasını da yansıttığı söylenebilir. Kaldı ki yine benzer olarak İncilcilerin minyatürlerinde ortamı aydınlatan cam kandillerde tıpkı mürekkep şişeleri gibi devrin zevkine uygun resmedilmiştir. Günümüze ulaşan pek çok duvar resmi ve el yazma eserden ya da diğer küçük buluntular üstünde tasvir edilen cam eşyaların, yaşanan çağın modasından bağımsız olmadığı görülür. Bu bağlamda söz konusu eserlerde yer alan objeler, dönemin cam sanatını anlamamıza yardımcı olurken şişe veya diğer kapların, geçmişte ne amaçla yapılıp, kullanıldıklarını göstermeleri açısından büyük önem arz ederler.

Kaynakça

- Akat, Y., Fıratlı, N. ve Kocabaş, H. (1984). *Hüseyin Kocabaş Koleksiyonu cam eserler kataloğu*. İstanbul: Arkeoloji ve Sanat Yayınları.
- Anderson, J.C. (1997). Manuscripts. *The glory of Byzantium*. New York: Metropolitan Museum Publications.
- Antonaras, A. C. (2010). Early Christian and Byzantine Glass Vessels: Forms and Uses. *Byzanz*. Köln: Verlag des Römerreich Germanshen Zentral Museums.
- Antonaras, A. C. (2016). *L'artisanaten Grèce ancienne: Filières de production: Bilans méthodes et perspectives*. Athenes: Presses Universitaires du Septentrion.
- Atılğan, M. (2006). Antik Çağın en önemli yazı malzemesi: Papirüs. *Bilgi Dünyası*, 7(2), 292-312. Ankara: Üniversite ve Araştırma Derneği Yayınları.
- Atilla, C. ve Gürlü, B. (2009). *Bergama Müzesi cam eserleri*. Bergama: Bergama Kültür ve Sanat Vakfı Yayınları.
- Bloom, J. M. (2003). *Kâğıda işlenen uygarlık*. (Z. Kılıç, Çev.). İstanbul: İstanbul Kitap Yayınevi.
- Buchtal, H. (1961). A Byzantine Miniature of the Fourth Evangelist and its relatives. *Dumbarton Oaks Papers*, 15, 127-139. Washington: Dumbarton Oaks.
- Buckton, D. (1995). *Byzantium: Treasures of Byzantium art and culture from British Collection*. London: British Museum Press.
- Buringh, E. ve Zanden J. L. (2009). Charting the "Rise of the West": Manuscripts and printed books in Europe, a long-term perspective from the sixth through eighteenth centuries. *The Journal of Economic History*. 69, 409-445. Cambridge: Cambridge University Press.

- Calkins, R. G. (1983). *Illuminated books of The Middle Ages*. New York: Cornell University Press.
- Canav, Ü. (1985). *Ancient glass collection*. İstanbul: Türkiye Şişe ve Cam Fabrikaları Yayınları.
- Chatzidakis, Z. (1964). *Byzantine Art: 9th exhibition of the Council of Europe*. Athens: Department of Antiquities and Archaeological Restoration.
- Çakmakçı, Z. (2017). *Ödemiş Müzesi cam eser koleksiyonu*. İzmir: Dokuz Eylül Üniversitesi Yayınları.
- Digitised Manuscripts. (2018, Temmuz 18). <http://www.bl.uk/manuscripts> adresinden erişildi.
- Eker, K. ve Eker, F. (2016). *Tokat Müzesi'ndeki cam kaplar; camın 3D modelleme uygulamaları*. Latvia: Lambert Academic Publishing.
- Erbse, H., Hunger, H. ve Stegmüller, O. (1975). *Die textüberlieferung der antiken literatur und der Bibel*. München: Dt. Taschenbuch-Verl.
- Gürler, B. (2000). *Tire Müzesi cam eserleri*. Ankara: TC. Kültür Bakanlığı Yayınları.
- Gürler, B. (2007). *Cam eserler. İzmir Ticaret Tarihi Müzesi ve Antik Ege'de Ticaret*. İzmir: İzmir Ticaret Odası Yayınları.
- Isings, C. (1957). *Roman glass from dated Finds*. Groningen: J.B. Wolters Press.
- Koch, G. (2015). *Erken Hristiyan sanatı* (A. Aydın, Çev.). İstanbul: Arkeoloji ve Sanat Yayınları.
- Kubski, J. (2001). The Medieval "Home Office": Evangelist portraits in the Mount Athos Gospel Book, Stavronikita Monastery, MS 43. *Studies in Iconography*, 22, 21-53. Michigan: Medieval Institute Publications.
- Küçükerman, Ö. (1985). *Cam sanatı ve geleneksel Türk camcılığında örnekler*. İstanbul: Türkiye İş Bankası Kültür Yayınları.
- Lightfoot, C.S. ve Aslan, M. (1992). *Anadolu antik camları: Yüksel Erimtan Koleksiyonu*. Ankara: Ünal Ofset Yayıncılık.
- Lowden, J. (2004). *Manuscript Illumination in Byzantium. Byzantium: Faith and Power*. New York: Yale University Press.
- Lowden J. (2009). *The Jaharish Gospel: The story of Byzantine book*. New York: Yale University Press.
- Mercangöz, Z. (2013). *Bizanslı ustalar-Latin patronlar/Byzantine craftsmen-Latin patrons*. İstanbul: Ege Yayınları.
- Nersessian, S. (1965). A psalter and New Testament manuscript at Dumbarton Oaks. *Dumbarton Oaks Papers*, 19, 153-183. Washington: Harvard University.
- Özet, A. (1998). *Dipten gelen parıltı*. Ankara: TC. Kültür Bakanlığı Kültür ve Müzeler Genel Müdürlüğü Yayınları.
- Parani, M. G. (2005). Representations of glass objects as a source on Byzantine glass: How useful are they? *Dumbarton Oaks Papers*, 59, 147-171. Washington: Harvard University Published.
- Parpulov, G.R. (2013). The study of Byzantine book illumination: Past, present, and futures. *Palaeo Slavia*, XXI (2), 202-222. Cambridge: Palaeoslavia Published.
- Rutti, B. (1991). "Early enamelled glass" Roman glass: Two centuries of art and invention. *Occasional Papers*, 13, 122-136. London: The Society of Antiquaries of London.
- Salihli, S. (2016). 14. yüzyıl Bizans dönemine ait minyatürlü bir el yazmasının ikonografik ve üslup açısından değerlendirilmesi. *Mustafa Kemal Üniversitesi Sosyal Bilimler Enstitüsü Dergisi*, 13(33), 364-383. Hatay: Mustafa Kemal Üniversitesi Yayınları.
- Spatharakis, I. (1981). An unusual iconographic type of the seated evangelist. *Ένας ασυνήθιστος εικονογραφικός τύπος του ένθρονου ευαγγελιστή*. Athens: National Documentation Centre.
- Weitzmann, K. (1944). Constantinopolitan Book Illumination in the Period of the Latin Conquest. *Gazette des Beaux Arts* 25, 193-214.
- Weitzmann, K. (1947). *Illustrations in roll and codex, a study of the origin and method of text illustration*. Princeton: Princeton University Press.
- Weitzmann, K. (1973). *Illustrated manuscripts at St. Catherine's Monastery on Mount Sinai*. Collegeville: St. John University Press.