

Temettüât Kayıtlarına Göre Manisa Koldere Çiftliği/ Köyü'nün Sosyo-Ekonomik Durumu (1844-1845)* Manisa Koldere Farm/Village's Socio-Economic Situation According to Temettüât Registers (1844-1845)

Ferhat Berber**

Özet

Koldere, Manisa'nın Saruhanlı ilçesine bağlı küçük bir beldedir. 19. yüzyıla kadar Karaosmanoğlu ayan ailesine ait bir çiftlik konumundadır. Ayanların nüfuzunu kaybetmesinden sonra dahi, arazisinin büyük kısmı Karaosmanoğlu Sadık Bey'in mülkü olarak kalmıştır. Çiftliğe ait 1844-1845 tarihli temettüât defteri incelendiğinde, buranın bir köy şeklinde teşkilatlandığı görülür. Bununla birlikte çiftlikte tarımsal üretimin yanı sıra küçükbaş hayvancılık da önemli bir yer tutmaktadır. Üstelik 19. yüzyılın ortalarında Koldere nüfusunun tamamına yakını Rumlardan oluşmaktadır.

Anahtar kelimeler: Saruhan Sancağı, Manisa, Koldere, Temettüât, Karaosmanoğlu.

Abstract

Koldere is a small municipality of Saruhanlı district of Manisa. It was a farm of Karaosmanoğlu notable family until the 19th century. Even after notables loss of power, the large part of the land remained as the property of Karaosmanoğlu Sadık Bey. When analysis the 1844-1845 temettüât register of the farm, it is seen the fact that the place was organized as a form of a village. However, the farm also plays an important role in agricultural production, as well as small ruminants. Furthermore, in the mid 19th century, almost all of the Koldere population consists of the Ottoman Greeks.

Key words: Sanjak of Saruhan, Manisa, Koldere, Temettüât, Karasosmanoğlu

Giriş

Manisa'nın Saruhanlı ilçesine bağlı bir belediye olan Koldere, 16. yüzyılda Belen nahiyesine tabî idi. Arazi gelirleri İvaz Paşa'nın Manisa'da yaptırdığı camiye vakfedilmişti. 16. yüzyıl tahrir kayıtlarından anlaşıldığı kadarıyla köyde meskûn ahali 40-50 kişiyi geçmemekteydi. Köyde tarımsal faaliyet olarak buğday, arpa ve burçak üretiminin yanı sıra bağcılık da görülmekteydi. Köy topraklarının zirai alanı 9 çiftlik büyüklüğünde olup bunun üçte biri ahalinin elindeydi. Toprakların işlenmesinde köy dışından konar-göçer ahalinin de katkısı bulunmaktaydı. Yüzyılın sonlarına doğru köyde vakıf araziye bağlı ahali kalmayıp toprakların tamamı köy dışı unsurlar yardımıyla işlenmekteydi. Bunun yanında köy ahalinin tamamı Müslümandı.¹

* Bu çalışma CBÜ BAP Birimi'nin 2013-080 numaralı projesi kapsamında hazırlanmıştır. Fikirleri ile çalışmanın olgunlaşmasına büyük katkı sağlayan, CBÜ öğretim üyesi Yrd. Doç. Dr. Nejdet BİLGİ'ye teşekkür ederim.

** Yrd. Doç.Dr., Celal Bayar Üniversitesi, Fen-Edebiyat Bölümü, e-mail: ferhat_berber@yahoo.com

Gazi

Akademik
Bakış
233
Cilt 7 Sayı 13
Kış 2013

Şu an için, 17. ve 18. asırda Koldere'nin nüfusu hakkında, herhangi bir bilgiye sahip değiliz. Ancak Nagata'nın önemli çalışması sayesinde bu dönem için Koldere'ye ait bazı bilgilere ulaşabilmekteyiz. 18. yüzyıldan itibaren bölgedeki toprakların tasarruf haklarını çeşitli yöntemlerle ele geçiren Karaosmanoğulları, yüzyılın ortalarında hâkimiyetlerini iyice sağlamlaştırdılar. Zamanla, Manisa kaza merkezi ile Akhisar yolu arasında kalan bölge, "Koru-ı Cebel-i Manisa" mukataası olarak anılmaya başladı. Adı geçen bölgenin içinde Koldere de bulunmaktaydı.²

Aşağıda da görüleceği üzere 19. yüzyılın ortasında Koldere çiftliğinin nüfusunun tamamına yakını Rumlardan oluşmaktadır. 16. yüzyıldaki kayıtlarda bu konuda hiçbir işaret yoktur. Bazı görüşler bu durumu, 18. yüzyılın ikinci yarısından sonra ayanların bölgeye gelen ve/veya celp edilen Mora ve Ege adaları Rumlarının yerleşmesiyle izah eder.³ Böylece Karaosmanoğulları çiftliklerinde asıl emek gücünü oluşturanlar da Rumlar olmuştur.

Nagata'ya göre, Koldere çiftliği, ölümüne kadar Tanzimat döneminin başlarında Manisa kaymakamlığı da yapmış olan Mehmed Sadık Bey'in (öl.1862) mülkü olarak kalmıştır. Ondan önceki sahibi de dedesi Pulad Mehmed Ağa'dır.⁴

Koldere çiftliğinin temettüât defteri⁵ bu çalışmanın ana malzemesini oluşturmaktadır. Bu defter, daha önce başka bir çalışmada⁶ kullanılmıştır. Burada yeniden ele alınmasının sebebi, söz konusu makalede Koldere'den başka, çevredeki diğer çiftliklerin de ele alınması ve bu sebeple defter bilgilerinin ayrıntılı biçimde değil icmal surette değerlendirilmesidir. Daha da önemlisi defterin buradaki analizi, nitelik ve nicelik açısından mevzubahis çalışmadan farklı sonuçlar ortaya koymaktadır.

Bu çalışmada ilgili defter elverdiği ölçüde, çiftliğin sosyo-ekonomik durumundan kesitler sunulacaktır. Çalışmanın bir diğer amacı ise *Koldere Çiftliği Temettüât Defteri*'nin barındırdığı sorunları kritik etmektir. Mevzu bahis defterler aynı amaca matuf hazırlansa dahi her birinin kendi içinde farklı sorunlar ve/veya sorular barındırması muhtemeldir. Oysa temettüât defterlerine dayanarak hazırlanan çalışmalar çok kıymetli verileri işlemelerine rağmen, ne ya-

1 Feridun Emecen, XVI. Asırda Manisa Kazası, TTK, Ankara 1989, s. 173

2 Yuzo Nagata, *Tarihte Ayanlar, Karaosmanoğulları Üzerinde Bir İnceleme*, TTK, Ankara 1997, s. 59-68, 100.

3 Nagata, a.g.e., s. 22; "celp/teşvik" kavramını daha çok vurgulayan Kasaba olmuştur. Bkz. Reşat Kasaba, "Batı Anadolu'da Göçmen Emeği", Osmanlı'da Toprak Mülkiyeti ve Ticari Tarım, ed. Çağlar Keyder-Faruk Tabak, Tarih Vakfı Yurt Yayınları, İstanbul 1998, ss. 119-127

4 Nagata, a.g.e., s. 202, Ek III.

5 ML.VRD.TMT.d 02272, 18X51 cm., 40 sayfa. Defter, "Saruhan Sancağı'nda Manisa Kazası'nda Koldere Çiftliği karyesinde mükim ahalinin emlak ve arazi ve temettüâtlarını mübeyyin defterdir- der Çiftlik-i Koldere tâbi-i nahiyeye-i Belen emlak ve temettüâtları", ifadeleri ile başlamaktadır. a.g.d. s. 2.

6 Hilal Ortaç Gürpınarlı, "Manisa Ovasında Bulunan Bazı Çiftlik Köylerinin XIX. Yüzyıl Ortalarındaki Durumu", CİEPO XIV. Sempozyumu (18-22 Eylül 2000) Bildirileri, Yay. Haz. Tuncer Baykara, Ankara 2004, ss. 491-525

zık ki çoğunda, malzemenin içerdiği problemlere gönderme dahi söz konusu değildir. Böyle olunca, ön kabulde, sorunsuz bir defterin yayınlanmış olduğu düşünülebilir. Öncelikli işlem olarak kullanılan defterin içerik ve tahrir usûlü tenkid edilmeli, akabinde sorunsuz kabul edilen verilerden kesin hükümlere varılmalıdır. Aksi halde bu tür yayınlardan örnek kullanmak isteyen diğer bir araştırmacı ya bu bilgileri gerçek kabul ederek çeşitli yorumlarda bulunacak yahut hassasiyetle hareket edip şüphelenecek ve defterin aslına bakmak zorunda kalacaktır. Üstelik bu kişi tarih dışı bir disiplinin temsilcisi ise işi çok daha zor belki de imkânsızlaştıracaktır. İddia şudur ki, Koldere Çiftliği'ne ait defterin içerdiği sorunlar veya benzerleri aslında çoğu defter için geçerli olmalıdır. Koldere, çiftlik olması hasebiyle, köy, kasaba, şehir gibi yerleşim birimlerinden farklı olarak, gelir kaydına dönük muhtelif özelliklere sahiptir. Bu yüzden çalışmanın önermelerinden biri şudur: Bilhassa çiftliklerin temettüât defterlerine dayanan çalışmalar, diğer yerleşim birimlerine ait defterlerden üretilen yayınları birebir örnek almamalıdır. Kaldı ki bu, hemen her bilimsel araştırmanın orijinalitesi için geçerli bir katedir ve kaynak kritiğinin tarih bilimi açısından taşıdığı önem, ehlince malumdur. Oysa bu tenkit yapılmadan değerlendirilen defterler, olması gerekenden çok farklı sonuçlar içerebilmektedir.⁷ Yanılığın sebebi evvela genellemelerdir. Temettüât defterlerinin tanıtımı ve içerdikleri bilgilerin kullanımına dair kaleme alınan ve konu üzerine yapılan hemen her araştırmada istifade edilen kıymetli yayınlar⁸ mevcuttur. Bu yayınlarda genellikle temettüât tahririnin amaç ve metodunun yanında, defterlerin içerdiği verilerden nasıl yararlanılabileceği şeklinde açıklamalar bulunmaktadır. Hâlbuki Koldere'nin temettüât defteri buna bir misâldir ki, hemen her iskân biriminin gelirlerinin kaydında farklı yöntem veya yazım usûllerine rastlanabilir. Zira defter kendi içinde kritiğe tabi tutulunca bazı tutarsızlıklar veya usulden sapsular göze çarpmaktadır. Hane sayısının tespitindeki güçlükler, hane-numro ilişkisindeki bilinmezlik, kantitatif verilerde tekil ve total uyumsuzluğu, kiralama bilgilerindeki eksiklik v.s. Bunların açıklamaları çalışmanın muhtelif başlıkları altında kaynak verileri incelenirken yapılacaktır.

Hülasa, bu mevzuu yine bir genelleme ile açıklamak gerekirse, bahsi ge-

- 7 Temettüât defterleri kullanılarak yapılan bazı çalışmalarda malzemenin/verilerin kritiğinin yapılmadığı yahut doğru biçimde kullanılmadığı tespit edilmiştir. Netice olarak bu çalışmalar, defter verilerinden mamûl anlamsız bilgi kümeleri haline gelir. Bu tür yayınlarla ilgili esaslı bir eleştiri için bkz. Nejdet Bilgi, "Temettüât Defterlerine İlişkin Bazı Görüşler ve Kayacık Sarı Paşa Mahallesi Örneği", CİEPO XVII. Sempozyumu (18-23 Eylül 2006) Bildirileri, Yay. Haz. K. İnan-Y. Dursun, Trabzon 2011, ss. 875-900
- 8 Başlıca örnekler olarak bkz. Mübahat Kütükoğlu, "Osmanlı Sosyal ve İktisadî Tarihi Kaynaklarından Temettü Defterleri", *Belleten*, C. LIX/225, Ağustos 1995, ss. 395-417; Tefvik Güran, 19. Yüzyıl Osmanlı Tarımı, Eren Yayınları, İstanbul 1998, s. 226-228 Ek 1.; Mustafa Serin, "Osmanlı Arşivi'nde Bulunan Temettuat Defterleri", Başbakanlık İ. Milli Arşiv Şurası (20-21 Nisan 1998), Ankara, 1998; Said Öztürk, "Temettüât Tahrirleri", *Akademik Araştırmalar Dergisi*, S. 4-5, 2000, ss. 537-591; Tefvik Güran, "19. Yüzyıl Temettuat Tahrirleri", *Osmanlı Devleti'nde Bilgi ve İstatistik, DİE (TÜİK) Ankara 2000*, ss. 73-94.

Gazi

Akademik
Bakış

235

Cilt 7 Sayı 13
Kış 2013

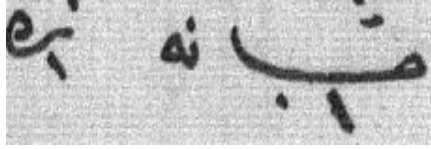
çen yayınlar istifadeye elverişlidir ve kullanılmalıdır. Ancak merkezden tespit edilen usullerin pratiğinde yöresel veya kişisel sebeplerden kaynaklanan sapmalar olması ve bunun da deftere yansması ihtimali göz ardı edilmemelidir. Şahsi kanaat olarak belirtilirse, bu durumun temelinde temettüât tahririnin uygulanması sırasında ülke genelinde bir standardın olmaması yatmaktadır.⁹ Zaten devletin bu dönemdeki mühim bir sorunu da, içteki ve dıştaki birçok meselenin paralelinde, modernleşmenin en mühim gereği sayılabilecek standartlaşmayı sağlayamamak değil midir? ve dahi eskilerin tabiriyle “kaht-ı ricâl” misali, kalifiye adam eksikliği... Defterler, taşıdığı bütün problemlere rağmen¹⁰, incelenmeye değer malzemelerdir.¹¹

Nüfus-Hane Bilgileri ve Problemleri

Defter verilerini incelemeye başlarken belki biraz uzun ama elzem olarak görülen bir analiz/tartışmaya girilecektir. Çünkü yukarıda da değinildiği gibi, Koldere defterinde çözmeye çalıştığımız bazı meseleler veya benzerleri, aynı zamanda başka defterler için de bir problem teşkil edebilir.

Evvelemirde, tenkid edilmesi lazım gelen en mühim nokta ve izahını bulamadığımız mesele, defterde “hane” bilgilerinin neyi ifade ettiği. “Numro”nun sıra numarası anlamına geldiği açıktır. Sorun şudur ki, “hane” tabiri, ev/mesken/konut anlamını mı taşımaktadır yoksa aileyi mi tanımlamaktadır veyahut başkaca bir anlamı var mıdır? Koldere temettüât defteri için buna cevap vermek oldukça güçtür. Zira defterde kaydedilen her birim için bir “hane” sayısı verilmemiş iken, numro mutlaka verilmiştir.

Resim-1’deki örnek, defterin ilk sırasında kayıtlı olan Acı Apostol veled-i Yorgaki’ye aittir. Kişinin vergi, ürün, v.s. diğer bilgileri yazılmış olup kimse ile ortaklığı görülmemektedir. Burada hane:01 numro:1 olarak hiçbir anormallik taşımayan bir kayıt söz konusudur.



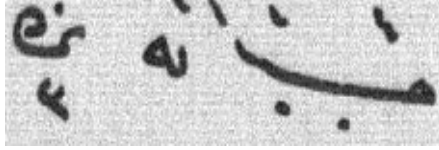
Resim-1

9 Tahririn uygulanması hususunda merkezin standart oluşturmaya yönelik gayreti, yayımlarda bariz bir şekilde görülür. Bkz. Öztürk, a.g.m. Ancak bunların taşrada tam anlamıyla uygulandığını söylemek kolay değildir. Zira gerek Balkanlardaki bazı bölgeler gerekse Saruhan Sancağı’ndaki uygulamalarda, yerel idarelerin farklı mülhaza ve kabiliyetlerle hareket ettikleri, sayım süreleri, görevli memurların niteliği, görevlendirilmeleri ve ücretlerine ait bilgilerden anlaşılmaktadır. Ayrıntılar için bkz. Ertan Gökmen, “Saruhan Sancağında Temettüât Tahriri”, *Bilgi*, S. 45, Bahar 2008, ss. 73-90; Zafer Atar, “Balkanlarda Temettüât Tahriri (Tırhala-Üsküp-Drama Sancağları Örneklerinde)”, *Türk Dünyası İncelemeleri Dergisi*, S. XII/2, Kış 2012, ss. 389-407

10 Problemlerin bazıları için bkz. Nuri Adıyeke, “Temettuat Sayımları ve Bu Sayımları Düzenleyen Nizamname Örnekleri”, *OTAM*, S. 11, 2000, ss. 769-825, s. 774-777

11 Daha geniş izahı için bkz. Güran, a.g.m.

Resim-2'de ise hane:00 numro:3 olarak görülen kayıt Acı İstimat isimli kişiye aittir. Bu kişinin hane numarası 00 olarak verilmiştir ya da belirtilmemiş denilebilir. Bilgilerine bakıldığında hane:2 numro:2'deki Ananosti'nin şeriki olduğu, çiftlik ahalisinden olduğu ve sadece bu şeriklikten doğan hissesi yazılıdır. Defterdeki bütün ortaklar için bunun gibi sadece ortaklık hisselerine ve nerede ikamet ettiklerine dair bilgiler kaydedilmiştir.



Resim-2

Ancak göz ardı edilmemesi gereken şudur ki, şeriklerin bir kısmı Manisa merkezde veya başka yerlerde sakin, bir kısmı ise çiftlikte yerleşmiş kişilerdir. Çiftlik dışı ortakların çiftlikte oturmamaları normal bir durumdur. Bu yüzden onlar için hane:00 olarak bilgi verilmesi anlaşılabilir. Yukarıda numro:3 örneğinde çiftlik sakini bir kişinin de hane:00 olarak kaydedildiğini gördük. Bu durumda, "çiftlik içinden olsun, dışından olsun bir kimse ile ortaklık yapanlar için kayıtlar hane:00 şeklinde düzenlenmiştir", fikri akla yakın gelebilir. Hâlbuki bir örnek bu genellemeyi bozar. Şöyle ki, hane:11 numro:15'te kayıtlı kişi Aleksî karındaşı Panayot veled-i Andreyadır. Hane:11 numro:16'da ise şeriki Aleksî kayıtlıdır ve bilgileri sadece ortaklara has biçimde kaydedilmiş, hissesinden başka bilgi verilmemiştir. Hane:12 numro: 18'de Panayot karındaşı Aleksî kayıtlanmıştır. Çiftçidir, herhangi bir geliri yoktur. Ancak düşülen notta başkalarının tarlasında ortaklığı olduğu belirtilmiştir. Yani hane:11 numro:16 ile hane:12 numro:18, aynı kişiye ait kayıtlardır. Hane:11'deki kaydı şerikliğinden doğan gelirinin kaydıdır ve Panayot toprak sahibi/kiracısı olduğu için onun hanesine eklenmiştir. Hane:12 numro:18 ise Aleksî'nin kendi hanesinin kaydıdır. Emvali kaydedilmiş, toprağı ve geliri yoktur.

Eğer ortakların ortaklık kaydı bir haneye ekleniyorsa, o zaman niçin numro:3 Acı İstimat'ın hane kaydı 2 değil de 00'dır? Çünkü o da hane:2 numro:2'de kayıtlı Ananosti'nin şerikidir ve çiftlikte ikamet ettiği ifade edilmiştir. Akla gelen bir başka soru da şudur: Acaba Acı İstimat da Aleksî gibi defterin bir başka yerinde kayıtlı olabilir mi?

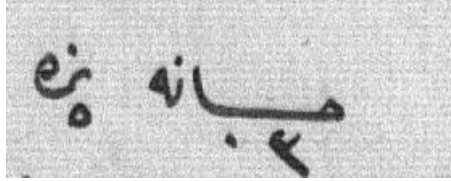
Neden olmasın? Şöyle ki, hane:00 numro:43'te kayıtlı Andon veled-i Yani'nin mesleğı yapucu (inşaat ustası/duvarcı) olarak belirtilmiştir. Yine hane:00 numro:190'da, hane:00 numro:189'da kayıtlı olan Çakıroğlu İstirati(?) veled-i Todorî'nin şeriki olan Yapucu Andon yer almaktadır ve defterde başka bir Yapucu Andon bulunmamaktadır. Bu durumda numro:43 ile numro:190 aynı kişi için açılmış kayıtlardır, kanaati hâsıl olur.

Lakin ortağın isminde diğerlerinden ayıran herhangi bir ifade bulunmaması işleri zorlaştırmaktadır. Zira Koldere'de pek çok ismi birden fazla kişi

Gazi

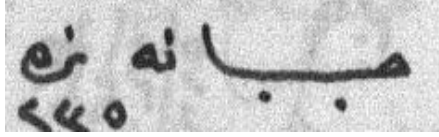
taşımaktadır. Şerikin sıfatı belirtilmeyince bu isimlerden hangisi olduğunu anlamak imkânsızdır. Bu durum aşağıda çiftliğin nüfusu bahsinde tekrar ele alınacaktır.

Resim-3'teki örnek ise hane:03 numro:4'te kayıtlı Dimitri'nin oğlu Yanaki'ye aittir. Yanaki'nin babasının evinde oturduğu, onun hizmetinde çalıştığı ve hiçbir geliri ve varlığı olmadığı belirtilmiştir. Yanaki'nin kaydında da hane:03 numro:5 ifadeleri görülmektedir. Bu durumda babası ile oturup onun işinde çalışan ve bir geliri, varlığı olmayanların da bu şekilde kaydedildikleri söylenebilir.



Resim-3

Ancak başka örnekler bu duruma itiraz niteliğindedir. Meselâ, Resim-4'te hane:00 numro:235 olarak kaydı görülen kişi İstilyati'dir. Yine İstilyati de, yukarıdaki Yanaki gibi vergi vermemiş, cizyesi evsat, baba evinde oturup babası işinde çalışan bir kimsedir. Babası hane:00 numro: 234'te kayıtlı Papaki Yorgi veled-i Dimitri'dir.



Resim-4

O halde "hane" olarak belirtilen kayıt biriminin aile anlamına geldiğini söylemek zordur. Çünkü aynı tip iki örnekte de görüldüğü üzere -ki bu örnekler çoğalabilir- hane kaydı 00 olarak verilenler de aile halinde yaşıyorlar denilebilir.

Akla gelen bir başka soru da, çiftlik sadece bir üretim birimi olup da kadın ve çocuk bulunmama ihtimalinin olup olmadığıdır. Defterde yetim çocuklar, bunların vasisi anneleri, bir kişinin de (muhtemelen dul) zevcesinden bahsedildiği için, çiftliğin cinsiyet ve yaş anlamında karma bir toplum barındırdığı bellidir. Kaldı ki defterin baş kısmındaki "Koldere Çiftliği karyesi" ifadesi de bunu göstermektedir.

O halde niçin, çiftlikte 272 vergi mükellefi kayıtlı olmasına rağmen sadece 41 hane mevcuttur? Yoksa buradaki hane ifadesi yapı anlamında gerçek bir evi kastedip diğerleri derme çatma baraka/kulübelerde yaşamış olabilirler mi? Defteri kaleme alanlar bu sebeple mi, aile dahi olsalar pek çok kaydı hane:00 olarak düşmüştür? Çünkü Nagata, Karaosmanoğlu çiftliklerinin portresini çit-

Görüş

zerken, çiftlikte çalışanların oturduğu meskenlerin genellikle sazdan yapılmış ve "dam"¹² adı verilen yapılar olduğundan bahseder.¹³

Ancak bazı örnekler bunun mümkün olamayacağını göstermektedir. Çünkü çiftliğin en fazla gelire sahip üç kişisinden birisi olan Ağıl Kâhyası Acı Atnaş veled-i Yorgi'nin de hane:00 numro:120 olarak kaydedildiği görülmektedir. Hane:00 olarak kaydedilen fakat yüksek gelire sahip daha pek çok örnek verilebilir. Hepsinden öte çiftlik sahibi, arazinin tamamına yakınının maliki, en fazla gelir elde eden kişisi, eski Manisa Kaymakamı Karaosmanoğlu Mehmed Sadık Bey de defterde, hane:00 numro:268'de kayıtlıdır. Her ne kadar Manisa'da ikamet etse de çiftlik sahibi kişinin burada atalarından kalma bir evi veya konağı olması gerekmez miydi? Öyleyse "hane" ifadesinin yapısal anlamda ev/konut olarak anlaşılacağı söylenebilir. Konu kapanmadan belirtmek gerekir ki, çiftlikte herkesin bir evde yaşamamış olma ihtimali de vardır. Zira 93 numroda kayıtlı Çakıroğlu Dimitri'nin 2 adet han kiraya vermiş olması, bir kısım kimsele- rin burada ikamet etmiş olabileceğini akla getirir.

Yukarıdaki bunca tartışma ve bir sonuca varma gayreti kesin bir netice vermemiş olarak değerlendirilebilir. Netice-i kelâm şudur ki, bilhassa çiftlik benzeri yerleşim birimlerine ait temettüât kayıtlarında görülen "hane" kavramı diğer iskân ünitelerinde görülen "hane" kavramı ile aynı olmayabilir. Yazıcının bir hatası veya işgüzarlığı söz konusu mudur, bu da bilinemez. Ancak bu durumun defterin güvenilirliğini engelleyecek bir yanı yoktur. Zira temettüât defterlerinde sakinlerin değil mükelleflerin kaydedildiğini ifade etmek yerinde olacaktır. "Temettüât defteri" tabirinin "Gelirler defteri" demek olduğunu unutmadan...

Çiftliğin ne kadar nüfusu barındırdığı sorusu da yine kolay bir şekilde açıklanabilecek gibi durmamaktadır. Defterde toplam 41 hane/272 numro olarak kişi ya da kişiler kaydedilmiştir. Sadece bu veriler çiftlik nüfusunu vermekte yetersiz kalacaktır. Üstelik hane ve numro sayıları arasındaki farkın büyüklüğü ve anlamsızlığından dolayı, $41 \times 5 = 210$ veya $272 \times 5 = 1360$ şeklindeki nüfus hesaplama hatalarına düşülmemesi gerekir. Zira 272, burada "vergi birimi" olarak ele alınmalıdır. Defter verilerine bakarak çiftlikte ikamet eden kaç vergi mükellefi olduğunu tespit etmek için de ayrıca bir tetkik gereklidir.

Defterde çiftlik ahalisinden 39 ayrı kişinin çiftlik içinden ve dışından toplam 49 adet ortaklığı bulunmaktadır. Bu ortaklardan 17'si Manisa'da 4'ü de çevre köylerde ikamet etmektedir. Böylece 272'nin 21'i dışarıdan olduğu için geriye incelenecek 251 gelir kaydı kalmaktadır. Çiftlikte ikamet eden ortakların sayısı ise 28'dir. Bu şeriklerin isimleri tek tek incelendiğinde, hane meselesindeki tartışmada görüldüğü gibi, 19 ismin diğer sıralarda kayıtlı olma ihtimali

12 Saz dam, Ege Bölgesi'nin özellikle deniz kıyısı yerleşim birimlerinde ve tarım arazilerinin çevresinde görülen, kamış/kargı da denilen sulak bölge otlarının kurumasıyla elde edilen odunsu malzemenin yapılmış, derme-çatma kulübe şeklindeki, geçici meskenlere (günümüzde dahi) yöresel olarak verilen isimdir.

13 Nagata, a.g.e., s. 105

Gazi

Akademik
Bakış

239

Cilt 7 Sayı 13
Kış 2013

yüksek olarak görülmektedir. Aynı kişileri tekrar sayma ihtimaline karşı bunlar da düşülünce geriye 251-19=232 kalmaktadır. Sadık Bey'in de çiftlikte ikamet etmediğini biliyoruz.¹⁴ Elde incelemek için 231 adet kayıt kalır. Bazı kişilerin oğulları aynı numro altında 2 ya da 3 kişi olarak kaydedilmiştir.¹⁵ Bu hesaba göre 6 farklı numroda¹⁶ 15 kişi kaydedildiğinden, 231-6=225; 225+15=240 olması gerekir. Bu sebeple çiftlikte ikamet eden 240 veya buna yakın sayıda vergi mükellefinin yani yetişkin erkeğin olduğu tahmin edilebilir.¹⁷

Aynı yıla ait nüfus verileri elde olmadığından, kıyaslama ile bu durumun sağlanmasını yapma imkânı şu an için yoktur. Fakat temettüât yazımından kısa süre önce yapılan iki adet nüfus yoklaması bir fikir verebilir. 1835 yılındaki nüfus yoklamasında Koldere'de 243 gayrimüslim, 6 Müslüman toplam 249 erkek nüfus mevcuttur. Bunlardan 34'ü çocuk yaştaki gayrimüslimlerdir.¹⁸ Bu da 1835 için 249-34= 215 vergi mükellefi veya yetişkin erkek anlamına gelir. 1842 yılındaki yoklamada ise 156 hane ve 344 erkek gayrimüslim ve 1 hane ve 1 nüfus erkek Müslüman, toplamda 157 hane ve 345 erkek nüfus gösterilmiştir.¹⁹ 1842 yılındaki çocuk sayısı verilmemiştir. Bu yüzden çiftliğin bu tarihteki vergi mükellefini bilme imkânı yoktur. Ancak 1842 yoklamasında bir aşırılık olduğu aşikârdır. Zira 1845 yılı için çiftlikte meskûn 240 yetişkin erkek tahmini ile 1842'deki 345 erkek arasında 125 kişilik bir fark vardır. Ancak 1842'de çocukların sayısı ayrıca belirtilmediğinden, 1835'tekine yakın olarak 30-40 civarında erkek çocuk olduğu kabul edilse bile yine 85-95 kişilik bir fark görülür. Bu duruma sebep olarak birkaç ihtimal öne sürülebilir. Birincisi çiftlikte yeni bir iskânın olabileceğidir. Bunu destekleyecek bir bilgi ise yoktur. İkinci ve daha mantıklı olan ihtimal ise buranın bir çiftlik olduğu ve ileride görüleceği üzere yüksek bir zirai potansiyele sahip bulunduğu için geçici tarım işçilerinin duruma göre artış gösterebileceğidir. Çünkü 1835'te görülen erkek nüfusun kısa bir sürede ciddi nispette artması ve hemen ardından aynı oranda azalması için olağan dışı bir gerekçe olmalıdır. 1835 ile 1845 yılları arasındaki 10 yıllık süreçte çiftlikteki vergi mükellefi sayısının 25 kişi kadar artmış olabileceği iddiası da abartılı olmasa gerekir.

Yukarıdaki değerlendirmeler yalnızca çiftliğin yetişkin erkek nüfusuna ait olup toplam nüfus tahminini de mübalağasız yapmak gerekir. Defterin başında "Koldere Çiftliği karyesi" kaydı mevcuttur. İlerideki bahislerde görüleceği üzere, toplumsal yapısı itibarıyla, burası bir köydür. Ancak bir o kadar da çiftliktir. Çiftlikte bulunan iki adet han bunun için yeterli bir işarettir. Bu sebeple 240

14 1842'de Manisa kaymakamı idi, 1862'de Manisa Gökaşlı mahallesindeki konağında vefat etti. Nagata, *a.g.e.* s, 56

15 Örnek, numro:213 te kayıtlı Kara Apostol'un oğulları Manol ve Nikoli

16 Hane/numro: kişi; 16/24: 2 kişi, 17/26: 3 kişi, 22/34: 3 kişi, 00/122: 2 kişi, 00/194: 3 kişi, 00/213: 2 kişi.

17 Buradaki hesaplama metodunda yanılma payı olsa dahi bunun +/- 10'dan daha fazla olmayacağını iddia edebiliriz.

18 Nejdet Bilgi, "Tanzimât'ın Öncesi Ve Sonrasında Saruhan Sancağı'nda Nüfus", Prof. Dr. İsmail Aka Armağanı, İzmir 1999, ss. 249-290, s. 264

19 Nejdet Bilgi, "1842 Yılında Saruhan Sancağı'nın Nüfusu ve İdari Bölünüşü", Manisa Araştırmaları, Cilt 1, Manisa 2001, ss. 87-122, s. 100

reşit erkek üzerinden hesaplama yaparken, tipik karyeler için geçerli olabilecek, “bir o kadar kadın” nüfus ilavesi abartılı sayılara yol açabilir.²⁰ Zira hanlarda kalan nüfusun bekâr işgücü olma ihtimali yüksektir. Bu yüzden 240 yetişkin erkeğe mukabil “bir o kadar kadın ve çocuk” olabileceğinden hareketle, 1845'te Koldere'de yaşayan toplam nüfusun ancak 450-500 kişi civarında olduğunu tahminle yetebiliriz.

Arazî ve Emlâk Mülkiyeti

Koldere çiftliğinde işlenen tarım arazisinin ve emlâkin neredeyse tamamına yakını Mehmed Sadık Bey'e aittir. Zaten bu sebeple defterde kendisine ayrılan kısımda “ashab-ı çiftlikatdan”²¹ ifadesi kullanılmıştır. Sadık Bey'in gerek arazi gerekse binalarını ve hayvanlarını kiraya verdiği görülmektedir.

Tablo-I: Karaosmanoğlu Sadık Bey'in Çiftlikteki Mal Varlığı

| Varlığın cinsi ve özellikleri | Dönüm/adet/kıta | Kira bedeli |
|---|-----------------|-------------|
| Gayr-i mezru olarak kiraya verdiği tarla | 6.500 dönüm | 9.750 kuruş |
| Kabil-i ziraat olup fakat 4-5 senede bir zer' olunan gayri mezru hali arazi | 1.500 dönüm | |
| Bir örfi yılda demirbaş olarak kiraya verdiği sağman koyun | 688 adet | 3.440 kuruş |
| Kiraya verdiği dükkân | 8 kıta | 2.250 kuruş |
| Ağıl-ı mezkûrda mahsusi merası | 1.000 dönüm | |

Tablo-II: Çiftlikte Emlâkini Kiraya Verenler ve Bilgileri

| KİRAYA VERİLEN DÜKKÂNLAR VE HANLAR | | | | | | |
|------------------------------------|-------|--------------|-------------|-------------|-------|----------------------------|
| Hane | Numro | Meslek | Kira geliri | | | Senelik temettüâtı (kuruş) |
| | | | Cins | Adet (kıta) | Bedel | |
| | 268 | Sadık Bey | Dükkân | 8 | 2.250 | 15.440 |
| 17 | 25 | Çiftçi | Dükkân | 1 | 50 | 5.234,5 |
| | 93 | Hizmetkâr | Han | 2 | 60 | 1180 |
| | 120 | Ağıl kâhyası | Dükkân | 2 | 133 | 12.221 |
| | 158 | Çiftçi | Dükkân | 5 | 434 | 1.608,5 |
| | 187 | Çiftçi | Dükkân | 1 | 50 | 3.317 |
| | 252 | Hizmetkâr | Dükkân | 1 | 50 | 934 |
| | 264 | Çiftçi | Dükkân | 3 | 133 | 2.374 |

20 Çünkü 240 yetişkin erkek ve bir o kadar yetişkin kadın 480 kişi demektir. Kız ve erkek çocuklar da düşünülüğünde bu sayı iyimser bir tahminle (mesela 120 erkek, 120 kız) toplamda 720 kişiye baliğ olur.

21 Ashab-ı Çiftlikâtдан: çiftlikler sahiplerinden, demek olup Sadık Bey'in hem bu çiftlikteki güçlü mâli imkânlarını hem de bölgedeki pek çok çiftliğin sahibi olduğunu tanımlayan bir ifadedir.

Gazi

Varlıklarını kiraya veren sadece Sadık Bey değildir. Çiftlikten bazı kimselerin de emlak ve arazi kiraya verdiği Tablo-II'de görülmektedir. Buna göre Sadık Bey'in 8 dükkânıyla birlikte toplam 21 dükkân kiraya verilmiştir. Ancak bu dükkânların kime kiraya verildiği bilgisi mülk sahibinin bilgileri arasında yer almamaktadır. Dükkân kiralayan kişilerin de kira bilgileri kaydedilmediğinden bu mülklerin kime ve ne amaçla kiralandığını söylemek imkânsızdır. Çiftlikte kiraya verilen toplam 21 dükkânın hangi esnaf veya zanaatkâr tarafından kullanıldığını belirtmek zordur. Dükkânların durumu hakkında bir bilgi verilmemiştir. Mesleği gereği bir dükkân kullanma ihtimali olan en fazla 13 kişi görülür. Belki de bazı kimseler birden fazla dükkân kiralamış olabilirler. Ayrıca, dükkân kiralatıcılarından bir ortalama tespiti yapmak, gerek yukarıdaki belirsizlikten gerekse dükkânlar farklı özelliklere sahip olabileceğinden anlamsızdır.

Tablo-III: Dükkânı olabilecek meslekler

| Dükkân kiralaması muhtemel meslek sahipleri ve sayıları | | |
|---|-----------|----------|
| 2 bakkal | 1 terzi | 1 berber |
| 4 çulha | 1 suyolcu | 1 yapucu |
| 1 meyhaneci | 1 tüccar | 1 abacı |

Mezru tarlalara ait kiralama bilgilerinde de bir sorun vardır. Sadık Bey, gayri mezru halde 6.500 dönüm tarla kiraya vermiştir. Bundan başka 3 kişinin daha 72 dönüm tarla kiraya verdiği göze çarpmaktadır. Yani toplamda 6.572 dönüm tarla kiraya verilmiştir. Buna mukabil defterde kayıtlı toplam ekili arazi miktarı 6.000 dönümdür. Bunun 380 dönümü kişilerin kendi mülküdür, 5.620 dönüm tarla ise kiralananmıştır. Kiraya verilen tarlalar toplamının 6.572 dönüm, kiralanan tarlaların ise 5.620 dönüm olması dikkat çekicidir. Öyle ki, 952 dönüm büyüklüğünde bir açık ortaya çıkar.²²Bu açığın sebebi, kiralansa dahi ekilememiş topraklar olabilir. Zira kişilerin kayda giren tarım arazileri "mezru tarla" olarak tanımlanmıştır. Tabii ki, bunun yanı sıra, yazıcıların hatalı kayıtları veya beyana dayalı yazım sistemi içinde bazı tarlaların bir miktar eksik gösterilmesi de ihtimal dâhilindedir.

Tablo-IV: Tarla Kiraya Verenlerin Bilgileri

| TARLA KİRAYA VERENLER | | | | | | |
|-----------------------|-------|-----------|-------------|-------|---------------|----------------------------|
| Hane | Numro | Meslek | Kira geliri | | | Kişinin senelik temettüatı |
| | | | Cins | Dönüm | Bedel (kuruş) | |
| | 268 | Sadık Bey | Tarla | 6.500 | 9.750 | 15.440 |
| | 93 | Hizmetkâr | Tarla | 12 | 120 | 1.180 |

²² En azından bir ihtimal olarak elde tutulması gereken bir durum da yazıcının hata yapma olasılığıdır. Defterde birkaç yerde görüldüğü üzere birer rakamın yerinin değişmesi ile verilen sayının değeri de oldukça farklılaşmaktadır. Burada da Sadık Bey'in tarlalarının 5.600 dönüm yerine 6.500 olarak yazılması aradaki farkın oldukça büyük (952 dönüm) olmasına yol açabilir.

Temettüât Kayıtlarına Göre Manisa Koldere Çiftliği/Köyü'nün
Sosyo-Ekonomik Durumu (1844-1845)

| | | | | | | |
|--------|-----|--------|-------|-------|--------|-------|
| | 160 | Çiftçi | Tarla | 50 | 450 | 2.516 |
| | 209 | Çoban | Tarla | 10 | 15 | 1.087 |
| TOPLAM | | | Tarla | 6.572 | 10.335 | |

Ekili arazinin büyüklüğü üzerinden bir değerlendirme yapmak gerekirse, toplam 6.000 dönüm ekili araziye 94 kişi kullanmaktadır. Bunların 73'ünün mesleği çiftçi olarak belirtilmiştir. 8 ırgat ve 3 de rençber bulunmaktadır. Diğer 10 kişi ise farklı mesleklerdendir. En büyük miktarda ekili arazi, 220 dönüm ile hane:17 numro:25'te kayıtlı Acioğlu Hristo veled-i Anastas'a aittir. Hristo bu arazisinden 1260 (1844)²³ senesinde 7.450 kuruş hasılat elde etmiştir. En az arazi ise 7'şer dönümle iki ırgat tarafından işlenmiştir. Kişilerin ziraat yaptığı tarlaların büyüklüğü ve oranları Tablo-V'te tasnifli olarak yer almaktadır.

6.000 dönüm büyüklüğündeki toplam ekili araziden 1844 yılında 1.575.536,83 kg. ürün elde edilmiştir. Kişi kayıtlarında tarlalar bir bütün olarak ele alındığından, hangi ürünün ne kadar arazi üzerinde işlendiğini bilme imkânı yoktur. Ancak daha anlamlı bir tespit öşür vergisi üzerinden yapılabilir. Buna göre Koldere'de 6.000 dönüm tarımsal araziden 1844 yılında toplam 41.217,25 kuruş öşür vergisi alınmıştır. Bu da 412.172,5 kuruş değerinde zirai hâsılat anlamına gelir.

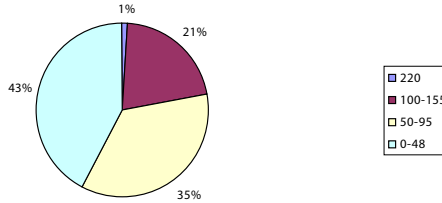
Kişi başına düşen ortalama ekili arazi, zirai faaliyet gösteren 94 kişi için, 63,8 dönüme tekabül eder. Koldere geneline göre hesaplandığında, 240 vergi mükellefi tahmininden yola çıkarak kişi başına 25 dönüm mezru tarla düştüğü söylenebilir.

Tablo-V: Mezru Tarlaların Büyüklüğü

| Tarlanın Dönümü | Kişi Sayısı |
|-----------------|-------------|
| 220 | 1 |
| 100-155 | 20 |
| 50-95 | 33 |
| 0-48 | 40 |

Grafik-I

Kişilerin Tarla Büyüklükleri (Dönüm)



23 Bundan sonra, metinde 1260 yılı için 1844; 1261 yılı için 1845 kullanılacaktır.

Gazi

Çiftlikteki Meslekler ve Sektörlerin Büyüklüğü

Defterde kayıtlı vergi mükelleflerinin hangi işlerle uğraştıkları tabloda görülmektedir. Defterde çocuk yaşta 3 kişi kaydedilmiş olup bunların varlıkları vasisleri tarafından idare edilmektedir. Bir kadın kayıtlıdır, muhtemelen duldur. Meslek olarak en fazla çiftçi (erbab-ı ziraat) kaydedilmiştir. Ortakçı başlığı altında görülen kişiler de çiftçilerin ortağı olup tarımsal üretimde yer almaktadırlar. Bundan sonra en kalabalık meslekler olarak ırgatlık ve çobanlık gelmektedir.

Tablo-VI: Defterde Kayıtlı Meslekler

| Meslek | Kişi sayısı | Meslek | Kişi sayısı |
|------------------------|-------------|--------------|-------------|
| Çiftçi | 74 | Siğirtmaç | 2 |
| Ortakçı | 49 | Abacı | 1 |
| Irgat | 40 | Ağıl kâhyası | 1 |
| Çoban | 34 | Ağıl miçusu | 1 |
| Baba işi ^{5*} | 30 | Berber | 1 |
| Hizmetkâr | 12 | Meyhaneci | 1 |
| Çulha | 4 | Papaz | 1 |
| Rençber | 4 | Suyolcu | 1 |
| Amelmande | 4 | Terzi | 1 |
| Kardeş işi | 3 | Tüccar | 1 |
| Çocuk | 3 | Yapucu | 1 |
| Harmancı | 2 | Alil | 1 |
| Bağçevan | 2 | Kadın | 1 |
| Bakkal | 2 | İhtiyar | 1 |
| Muallim | 2 | | |

Tablo-VII: Meslek Grupları

| Meslek | Tarım | Hayvancılık | Diğer |
|-------------|-------|-------------|-------|
| Kişi | 204 | 38 | 29 |

Grafik-II

Meslek Gruplarının Oranı



Gazi

Kişilerin defterde belirtilen mesleklerine göre sektör büyüklükleri, Tablo-VII'deki gibidir. Buna göre, çalışan nüfusun % 75'i tarımla uğraşmakta, % 14'ü hayvancılık, %11'i hizmet-ticaret ile meşguldür.²⁴ Ancak bu tür bir hesaplama, sektörlerin büyüklüğünü göstermesi açısından yetersizdir. Esasen sektör büyüklüğünü hesaplamak için ilgili alanın yarattığı ekonomik değere bakmak daha doğru bir yöntemdir. Üstelik Koldere'nin bir çiftlik olması yukarıdaki değerleri değiştirecek niteliktedir.

Tablo-VIII: Tarım Sektörünün Ürettiği Mali Hacim

| Gelir Grubu | Gelir (kuruş) |
|---|------------------|
| Tarım ürünlerinden oluşan toplam gelir | 411.807,5 |
| 49 ortakçının senelik geliri | 23.458,1 |
| 40 ırgatın toplam senelik geliri | 21.810 |
| 2 bağçevanın toplam senelik geliri | 1.600 |
| 2 harmancının toplam senelik geliri | 1.300 |
| 1 rençberin mesleğinden toplam senelik geliri | 250 |
| Toplam | 460.225,6 |

Tarım ürünlerinden elde edilen gelire (çiftçilerin geliri) tarım sektöründe hizmet veren diğer mesleklerin de gelirleri ilave edilince 460.225,6 kuruş tarım sektörünün toplam geliri olarak hesaplanabilir. Durum Tablo-VIII'de ayrıntılarıyla görülmektedir

Hayvancılık, gelir olarak tarımı takip eden ikinci sektördür. Hayvansal ürünlerden elde edilen toplam gelire²⁵ hayvancılık sektörüne hizmet sağlayan kişilerin bu işten doğan gelirleri ilave edilince sektörün toplam geliri, Tablo-IX'daki şekliyle, 47.697 kuruş olarak hesaplanmıştır.

Hizmet sektörü denilebilecek meslekler ise az sayıda ve gelir olarak tarım ve hayvancılığın oldukça gerisindedir.

Tablo-IX: Hayvancılık Sektörünün Ürettiği Mali Hacim

| Gelir Grubu | Gelir (kuruş) |
|--|---------------|
| Hayvansal Ürünlerden Oluşan Toplam Gelir | 45.797 |
| 2 sığırtmaç | 1.650 |
| 1 ağıl mıcusu ⁶ | 250 |
| Toplam | 47.697 |

24 Bkz. Grafik-II

25 Bu gelire normalde hayvancılıkla uğraşmasa bile evinde büyükbaş hayvanı olup bundan az da olsa ticari ürün elde eden kişilerin bu ürün gelirleri de eklenmiştir.

Gazi

Tablo-X: Ticaret, Hizmet, v.d. Meslek Gruplarının Ürettiği Mali Hacim

| Gelir Grubu | Gelir (kuruş) |
|--------------|---------------|
| 12 hizmetkâr | 6.400 |
| 2 bakkal | 2.250 |
| 4 çulha | 2.100 |
| 2 muallim | 1.800 |
| 1 meyhaneci | 1.300 |
| 1 tüccar | 1.000 |
| 1 berber | 800 |
| 1 papaz | 800 |
| 1 terzi | 800 |
| 1 yapucu | 800 |
| 1 abacı | 500 |
| 1 suyoocu | 300 |
| Toplam | 18.850 |

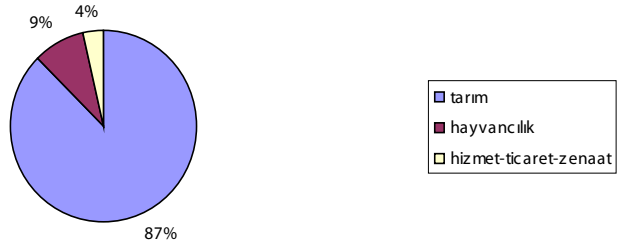
Genel olarak iktisadi faaliyet alanlarının, gelirlerine göre sıralaması Tablo-XI'deki gibidir. Buna göre çiftliğin ekonomik üretiminde, en büyük pay, doğal olarak, tarım sektörüne aittir.²⁶

Tablo-XI: Sektörlerin Gelir Büyüklüğü

| SEKTÖRLER | GELİR (kuruş) |
|-----------------------|---------------|
| Tarım | 460.225,6 |
| Hayvancılık | 47.697 |
| Hizmet-ticaret-zenaat | 18.850 |
| TOPLAM | 526.772,6 |

Grafik-III

Gelirlerine Göre Sektörlerin Büyüklüğü



26 Bkz. Grafik-III

İktisadi faaliyet alanlarının büyüklüğünün, Manisa'nın bazı köyleri²⁷ ile mukayesesi, Tablo-XII'ye aksettği şekildedir. Elbette bu, sektörlerin köyler arası kıyaslaması değil oranlarının kıyaslamasıdır. Bu tabloda, ilk bakışta dikkati çeken en önemli bir nokta, bilhassa Koldere'deki hizmet sektörünün diğer alanlara oranının, belirtilen köylerdekinden çok daha küçük olmasıdır. Yinelemek gerekirse, Koldere'nin çiftlik tipinde bir köy olması, tabiatıyla, hizmet sektörünü geri plana itmektedir. Ayrıca burada atlanmaması gereken mühim bir husus da, Koldere'de hayvancılık gelirlerinin % 9 nispetinde olmasına rağmen, hayvan sayısı ve üretilen değerler diğer köylerdekinden çok daha büyüktür.

Tablo-XII: Sektör Büyüklüğü Oranlarının Bazı Manisa Köylerindeki Durumu

| Köy | Tarım | Hayvancılık | Hizmet |
|-------------------------|-------|-------------|--------|
| Koldere | 87 | 9 | 4 |
| Uncuboz ⁷ | 77 | 8 | 15 |
| Yağcılar ⁸ | 68,45 | 16,18 | 15,37 |
| Karasıllu ⁹ | 91 | - | - |
| Saruhanlı ¹⁰ | 84 | 5 | 11 |

Şirketler/Ortaklıklar

Ortakçılık²⁸, tarım toplumlarında sıkça görülen bir uygulamadır. Koldere'nin temettüât defterinden, çiftlikte bu uygulamanın yaygın olduğu anlaşılmaktadır. Defterde bu ortaklara şerik, ortaklığa ise şirket tanımlaması yapılmıştır. Kişilerin gelir kayıtlarının yazıldığı küme içinde ortağın hissesi, kişinin toplam gelirinden düşülmüştür. Birkaç istisna²⁹ hariç, ortaklık yaptığı kişinin kaydından hemen sonra, şerikin ismi, ikameti ve bu şirketten oluşun geliri kaydedilmiştir.

Çiftlik sakinlerinden 39'u, çiftlik içinden veya dışından 49 adet ortaklık kurmuşlardır. Bazı kimselerin birden fazla ortağı vardır ki, kimi 4 kişi ile ortaklık yapmıştır. Şeriklik olarak belirtilen 49 kaydın tamamı farklı kimselere ait değildir. Manisa'da ikamet eden ve İzmirli Nişan olarak bilinen bir Ermeni toplam 6 kişi ile ortaklık kurmuştur. Bu yüzden 49 ortaklık 44 farklı kişi yapılmıştır. Çiftlik dışından ortakların 12'si (17 ortaklık, 6'sı Nişan ile) Manisa'dan, birer kişi de Geriköy, Harmandalı, Karaköy ve Çobanisa köylerinden kimselerdir.

27 Uncuboz Manisa Dağı eteğinde, Yağcılar ve Karasıllu Yuntdağı eteğinde, Saruhanlı ise Koldere'nin yakınlarında bir ova köyüdür.

28 Ortakçılık: "Toprağın işlenmesi sonucunda elde edilecek ürünün, toprak sahibi ile toprağı işleyen arasında koşulları önceden belirlenen özel sözleşmeye göre paylaşılmasına dayanan işletme biçimi, yarıcılık, marabacılık." Türk Dil Kurumu Büyük Türkçe Sözlük, www.tdk.gov.tr (05.09.2013)

29 Bütün defter boyunca ortakların ardıl olarak kaydı devam etmektedir. Yalnızca iki örnekte, numro 138 ile 140'ın ve 139 ile 141'in ortaklığı söz konusudur. Bkz. Tablo-XIII

Gazi

Tablo-XIII: Çiftlikteki Ortaklıklara Ait Bilgiler

| Hane | Numro | İsim* | Meslek | Arazi dönüm | 1844 hâsılatı | Ortağın yıllık hissesi | Senelik temettüat | İkameti |
|------|-------|--|------------|-------------|---------------|------------------------|-------------------|---------|
| 2 | 2 | Kuşkunoğlu Ananosti veled-i Kostandi | Çiftçi | 140 | 5370 | | 3131 | |
| | 3 | Şeriki Acı İstimat | Ortakçı | | | 594 | 594 | Çiftlik |
| 8 | 11 | Yağcı Nikola veled-i Yorgi | Çiftçi | 91 | 4805 | | 2258 | |
| | 12 | Şeriki Karaköylü Yanaki | Ortakçı | | | 282 | | Manisa |
| 11 | 15 | Aleksî karındaşı Panayot veled-i Andreya | Çiftçi | 140 | 7577 | | 2055 | |
| 11 | 16 | Şeriki Aleksî | Ortakçı | | | 2055 | | Çiftlik |
| 15 | 21 | Ananosti veled-i Dimitri | Çiftçi | 8 | 2080 | | 1844 | |
| | 22 | Şeriki Palyi Yorgi | Ortakçı | | | 612 | | Çiftlik |
| | 35 | Kör İspod oğlu Apostol | Hizmetkâr | 10 | 120 | | 689 | |
| | 36 | Şeriki Panayot | Ortakçı | | | 135 | | Çiftlik |
| 23 | 37 | İranoğlu Apostol veled-i Nikola | 10 yaşında | 15 | 1120 | | 447 | |
| | 38 | Şeriki Anastas | Ortakçı | | | 149 | | Çiftlik |
| 24 | 39 | Dimitri veled-i Yorgaki | Çiftçi | 30 | 2920 | | 900 | |
| | 40 | Şeriki Nişan | Ortakçı | | | 900 | | Manisa |
| 29 | 52 | Kayadoroğlu Yani veled-i Atanas | Çiftçi | 84 | 2145 | | 797 | |
| | 53 | Şeriki Nişan | Ortakçı | | | 351 | | Manisa |
| 40 | 67 | Sığirtmaçoğlu Nikola veled-i Yani | Çiftçi | 120 | 3825 | | 1898 | |
| | 68 | Şeriki Andriç oğlu Anaştaş | Ortakçı | | | 253 | | Çiftlik |
| 41 | 69 | Keboğlu Atnaş veled-i Nikola | Çiftçi | 30 | 3875 | | 2133 | |
| | 70 | Şeriki Geriköylü Sığirtmaç Hasan | Ortakçı | | | 467 | | Geriköy |
| | 75 | Bedanioğlu Yorgi veled-i Dimitri | Çiftçi | 55 | 1963 | | 936 | |
| | 76 | Şeriki Nazi Güveysi Yani | Ortakçı | | | 270 | | Çiftlik |
| | 78 | Kota Kostandi veled-i Panayot | Çiftçi | 83 | 6233 | | 3127 | |
| | 79 | Şeriki Hristo | Ortakçı | | | 835 | | Çiftlik |
| | 82 | Çungaralıoğlu Ananosti veled-i Yorgi | Çiftçi | 40 | 3600 | | 1215 | |
| | 83 | Şeriki Mustafa Kethüdaoğlu Mihned Ağa | Ortakçı | | | 1215 | | Manisa |
| | 95 | Mazioğlu Kara Yani veled-i Yorgaki | Çiftçi | 20 | 3330 | | 1539 | |
| | 96 | Şeriki Nikola | Ortakçı | | | 506 | | Çiftlik |
| | 99 | Kel Kostandioğlu Yani veled-i Kostandi | Rençber | 20 | 1560 | | 702 | |
| | 100 | Şeriki Tacioğlu Ananosta | Ortakçı | | | 702 | | Çiftlik |
| | 103 | Baykuş Kostandi veled-i Nikita | Çiftçi | 50 | 4380 | | 675 | |
| | 104 | Şeriki Acı Nayim | Ortakçı | | | 540 | | Manisa |
| | 105 | Şeriki Nişan | Ortakçı | | | 729 | | Manisa |

Gör

Akademik
Bakış

248

Cilt 7 Sayı 13
Kış 2013

Temettüât Kayıtlarına Göre Manisa Koldere Çiftliği/Köyü'nün
Sosyo-Ekonomik Durumu (1844-1845)

| | | | | | | | |
|-----|---|-----------------|-----|-------|-------|-------|------------|
| 106 | Şeriki Acı Yanako | Ortakçı | | | 270 | | Çiftlik |
| 110 | Sağır Angelioğlu Andriya | Irgat | 18 | 1440 | | 1445 | |
| 111 | Şeriki Yağcı Nikola | Ortakçı | | | 324 | | Manisa |
| 113 | Acı Vasil veled-i Todori | Çiftçi | 35 | 1420 | | 854 | |
| 114 | Şeriki Kaboğlu Atnaş | Ortakçı | | | 250 | | Çiftlik |
| 120 | Acı Atnaş veled-i Yorgi | Ağıl kâhyası | 120 | 9690 | | 12221 | |
| 121 | Şeriki Koradin Dimitri | Ortakçı | | | 472 | | Çiftlik |
| 123 | Kumköylü Dimitri veled-i Panayot | Çoban | 25 | 1920 | | 2065 | |
| 124 | Şeriki Kumoğlu Kostandi | Ortakçı | | | 432 | | Çiftlik |
| 131 | İranoğlu Nikola veled-i Apostol | Çiftçi | 70 | 4590 | | 1944 | |
| 132 | Şeriki Nişan | Ortakçı | | | 189 | | Manisa |
| 133 | Şeriki Harmandalılı Kostandi Papaki | Ortakçı | | | 168,3 | | Harmandalı |
| 134 | Şeriki Arnabut Salih | Ortakçı | | | 168,3 | | Manisa |
| 135 | Şeriki Tahir Efendi | Ortakçı | | | 202,5 | | Manisa |
| 138 | Kumoğlu Atnaş veled-i Nikola | Çiftçi | 70 | 5280 | | 3201 | |
| 140 | Şeriki Çamaş'ın güveysi Yorgi | Ortakçı | | | 121 | | Çiftlik |
| 139 | Acı Dimoğlu Hrilanbo | Çiftçi | 104 | 11630 | | 6155 | |
| 141 | Şeriki Yusuf Ağa | Ortakçı | | | 212 | | Manisa |
| 171 | Çungaralı Yani veled-i Yorgi | Çiftçi | 70 | 10720 | | 6416 | |
| 172 | Şeriki Melbunoğlu Yanaki | Ortakçı | | | 614 | | Çiftlik |
| 174 | Sakallı Yanakoğlu Atnaş | Irgat | 25 | 1860 | | 837 | |
| 175 | Şeriki Kasap Ergidi | Ortakçı | | | 587 | | Çiftlik |
| 178 | Eksandare Yorgi veled-i Dimitri | Çiftçi | 70 | 4485 | | 2098 | |
| 179 | Şeriki Nişan | Ortakçı | | | 685 | | Manisa |
| 180 | Kara Panayot veled-i Yorgi | Çiftçi | 59 | 7387 | | 4239 | |
| 181 | Şeriki Bulgar Bayo | Ortakçı | | | 472 | | Çiftlik |
| 183 | Derzioğlu Mihâl veled-i Hrilanbo | Çiftçi | 108 | 8475 | | 4126 | |
| 184 | Şeriki Papaki Yorgi | Ortakçı | | | 405 | | Çiftlik |
| 185 | Şeriki Kırılı Yani | Ortakçı | | | 421 | | Çiftlik |
| 189 | Çakıroğlu İsterati veled-i Todori | Çiftçi | 95 | 7638 | | 4209 | |
| 190 | Şeriki Yapucu Andon | Ortakçı | | | 371 | | Çiftlik |
| 198 | Koca Tekfur veled-i Yorgi | Çiftçi | 60 | 8555 | | 4241 | |
| 199 | Şeriki Acı Naum | Ortakçı | | | 702 | | Manisa |
| 206 | Apostol veled-i Kostandi | Bakkal | 20 | 3325 | | 3031 | |
| 207 | Şeriki Varsakoğlu Yorgi | Ortakçı | | | 253 | | Çiftlik |
| 214 | Kefale Kızanları Nikola veled-i Yani | Çiftçi | 50 | 5460 | | 3383 | |
| 215 | Şeriki Yanoşoğlu | Ortakçı | | | 546 | | Çiftlik |
| 218 | Kuş Nikolî veled-i Kostandi | Çiftçi | 60 | 4460 | | 1922 | |

Gazi

| | | | | | | | |
|-----|-----------------------------------|-----------|----|------|------|-------|----------|
| 219 | Şeriki Bakkal Tofil | Ortakçı | | | 1323 | | Manisa |
| 225 | Keboğlu Kıryako veled-i Yorgi | Çiftçi | 40 | 5940 | | 2024 | |
| 226 | Şeriki Nişan | Ortakçı | | | 892 | | Manisa |
| 227 | Şeriki Çoban İspod | Ortakçı | | | 495 | | Çobanisa |
| 228 | Şeriki Kahveci Hüseyin Ağa | Ortakçı | | | 486 | | Manisa |
| 229 | Şeriki Duhancı Dimitri | Ortakçı | | | 62,5 | | Manisa |
| 243 | Çakuloğlu Panayot veled-i Dimitri | Irgat | 20 | 1320 | | 917,5 | |
| 244 | Şeriki Topal Yanago | Ortakçı | | | 317 | | Çiftlik |
| 247 | Suyolcu Dimitri veled-i İstrati | Suyolcu | 30 | 1320 | | 743 | |
| 248 | Şeriki Sığirtmaçoğlu Kara Nikola | Ortakçı | | | 297 | | Çiftlik |
| 252 | Sarı Yanioğlu Nikola veled-i Yani | Hizmetkâr | 15 | 2320 | | 934 | |
| 253 | Şeriki Çavuş Ananosti | Ortakçı | | | 270 | | Çiftlik |
| 261 | Melbunoğlu Yanaki veled-i Angeli | Çiftçi | 60 | 6070 | | 2646 | |
| 262 | Şeriki Ananosti | Ortakçı | | | 225 | | Çiftlik |
| 263 | Şeriki Acı Avram | Ortakçı | | | 225 | | Manisa |
| 264 | Çungaralı Karagöz veled-i Yorgi | Çiftçi | 65 | 4080 | | 2374 | |
| 265 | Şeriki Karagöz | Ortakçı | | | 405 | | Çiftlik |

Ortakçıların kayıtlarında en dikkat çekici nokta, Manisa'da ikamet eden İzmirli Nişan adında bir Ermeni'nin, çiftlikten 6 farklı kişi ile ortaklık yapmasıdır. Nişan'ın mesleğinin ne olduğu belirtilmemiştir. Ancak Nişan'ın bu ortaklıklardan toplam kazancı 3.746 kuruş olmuştur ki, bu da çiftlikteki pek çok kişinin kazancından daha yüksektir.

Dikkati çeken bir diğer husus da Müslümanlarla gayrimüslimler arasındaki ortaklıklardır. Geriköy'den Sığirtmaç Hasan, Manisa Deveciyan mahallesinden Mustafa Kethüdaoğlu Mihned Ağa, Manisa'dan Arnabut (Arnavut) Salih, Tahir Efendi, Yusuf Ağa ve Kahveci Hüseyin Ağa isimli kişilerin gayrimüslimlerle ortaklık yaptıkları görülür. Bu da Osmanlı toplumunun etnik ve din olarak karma bir yapı olmasının tezahürüdür. 19. asırdan itibaren, Osmanlı unsurları bağımsızlık veya isyan hareketleri ile öne çıkmıştır. Dönem dönem toplum içinde, etnik ve dini çatışmalar meydana gelse de, toplumların iç içe yaşamları devam etmiştir.³⁰

30 Çalışmanın konusu dâhilinde olmamasına rağmen, Koldere ile alakası cihetiyle, bu hususa bir yorum getirmek icap eder. Bilhassa ahali arasında, bölge "Rumlarının hainliği" şeklinde bir algı söz konusudur. Bu algının temelinde, yerli Rumların bir kısmının İstiklâl Harbi yıllarındaki çeteleşme ve Yunan ordusuna yardım faaliyetleri yatmaktadır. Dönemin müşahidlerinden biri, bu konuda Koldere'yi "canavar" olarak tavsif etmektedir. Bkz. M. Nuri Yörükoğlu, Manisa Yangını, Manisa 2002, s. 137. Bir başka eser de, Koldereli Rumların çete faaliyetleri hakkında bilgi vermektedir. Bkz. Teoman Ergül, Kurtuluş Savaşında Manisa, Kebikeç, Ankara 2007, s. 294. Bu tip rivayet veya bilgiler halk arasında, Osmanlı tarihinin son birkaç asrında Müslümanlarla gayrimüslimler arasında total bir çatışmanın var olduğu şeklinde, yanlış bir

Bilhassa Manisa şehir ahalisinden ve bazı çevre köylerden burada ortaklık kuranların sayısal çokluğu, Koldere'nin bir çiftlik olması ve tarımın ağırlıklı olarak ticari amaçla yapılması ile ilgili olmalıdır. Muhtemelen daha önceki dönemlerde şehirde artan sermayenin bir şekilde ayan çiftliklerindeki tarımsal sektöre aktarımı söz konusudur.³¹

Defterde şirket olarak adlandırılan bu ticari birlikteliklerin mâli değeri üzerine bir yorum yapılabilir. Ortakçılarla çalışan toprak sahiplerinin/kiracılarının 1844 yılı hâsılatının toplamı 174.288 kuruştur. 49 şerikin bundaki hissesi ise 23.458 kuruştur. Buna göre şeriklerin toprak sahiplerinin/kiracılarının toplam kazancındaki payı %13,45 nispetindedir. Koldere çiftliğinde ortakçılık üzerinden oluşan malî hacmi küçümsemek gerekse de, farklı bir bakış açısı ile aslında ortakçıların hisselerinin nüfusları kadar etkili olmadığı görülür. Şöyle ki, 49 ortağın defterde kayıtlı vergi nüfusuna oranı % 18'dir. Çiftliğin tamamında 1844 yılı tarımsal hâsılatı 411.727,5 kuruştur. Bu durumda şeriklerin çiftlikteki toplam tarımsal üretim içindeki payları da % 5,66'ya isabet eder. Yani % 18 oranındaki ortakların hâsılatındaki payı % 5,66 olarak biraz düşük kalmıştır.

Tarım Ürünleri, Tarımsal Gelir ve Ürün Fiyatları

Çiftlikte (1844 senesi³² için) yetiştirilen ürünlerin öşür bilgilerinden hareketle, her ürünün öşrü için belirlenen aynî ve nakdî bedeller aşağıdaki tabloda verilmiştir.

Tablo-XIV: 1844 (1844) Yılı İçin Öşre Tabi Ürünlerin Aynî ve Nakdî Değerleri

| Hinta | | Şair | | Bakla | | Burçak | | Nohut | | Darı | | Koza | | Toplam kuruş | Bostan öşrü |
|---------|--------|-------|-------|-------|-------|--------|---------|-------|-------|------|-------|-------|----------|--------------|-------------|
| Kile | Kuruş | Kile | Kuruş | Kile | Kuruş | Kile | Kuruş | Kile | Kuruş | Kile | Kuruş | Kıyye | Kuruş | | |
| 3.692,5 | 29.286 | 1.870 | 7.499 | 310,5 | 1.550 | 150,5 | 1.063,5 | 4 | 37 | 71,5 | 157,5 | 821 | 1.543,25 | 41.172,75 | 44,5 |

Tablo-XIV'teki bilgiler Koldere Çiftliği'nin tarımsal potansiyeli hakkında yorum yapma imkânı sağlamaktadır. Bu veriler söz konusu bölgede hangi ürünlerin elde edildiğini, ürünlerin birim fiyatlarını ve diğer bölgelerdeki fiyatlarla mukayeselerini, toplam hâsılat bilgilerini, üretilen buğdayın ihtiyaç/ticaret durumunu göstermesi bakımından önemlidir. Buna göre çiftlikte yetiştirilen ürünlerin birim fiyatları³³ Tablo-XV'te gösterilmiştir.

algıya sebep olmaktadır. Ancak yine Yörükoğlu, Koldereli bazı Rumların yangın öncesinde Türkleri uyardığını da rivayet eder. Bkz. Yörükoğlu, a.g.e., s. 89.

31 Nagata, a.g.e., s. 90-93 ve 184-190

32 Tarımsal üretime ve bunun özelliklerine dair değerlendirmeler 1844 senesinin öşür bilgileri dikkate alınarak yapılmıştır. Çünkü 1844 yılının bilgileri, bitmiş bir dönemin hâsılat verileri olup, 1845 yılı için belirtilen tarımsal gelir eksik veya tahminden ibarettir. (Bu konu tafsilatlı olarak çalışmanın "Gelirler" başlığı altında incelenecektir.) Ancak Güran'ın da öne sürdüğü gibi, 1844 yılı verileri ortalama değerler olarak kabul edilmemelidir. Öncelikle 1844 yılının nasıl bir zirai yıl olduğu bilinmelidir. 1844'ın önceki ve sonraki dönem bilgileriyle kıyaslanabilmesi ve o yılın üretimini etkileyecek değişkenlerin bilinmesi gerekir. Bkz. Güran, a.g.m. s. 78-79. Yine de 1844 yılının tarımsal verileri, fikir verici niteliktedir.

33 Birim fiyatların ortalaması hesaplanırken, kişi bazında ve toplam olarak ürün fiyatları ürün miktarına bölünmüştür. Ancak birkaç istisnada ürünün birim fiyatı defterin büyük kısmındaki

Gazi

Akademik
Bakış

251

Cilt 7 Sayı 13
Kış 2013

Tablo-XV: Elde Edilen Ürünlerin Birim Fiyatları

| Ürün | 1 kile hinta | 1 kile şair | 1 kile bakla | 1 kile burçak | 1 kile nohut | 1 kile darı | 1 kıyye koza |
|-------|--------------|-------------|--------------|---------------|--------------|-------------|--------------|
| Fiyat | 8 kuruş | 4 kuruş | 5 kuruş | 7 kuruş | 9/10 kuruş | 5 kuruş | 1,875 kuruş |

Tablo-XVI: Tarımsal Ürünlerin Çevredeki Fiyatları (Kile, kıyye/kuruş)

| Bölge/Ürün | Hinta | Şair | Bakla | Burçak | Nohut | Darı | Koza |
|----------------------------|-------|------|-------|--------|-------|------|-------|
| Koldere | 8 | 4 | 5 | 7 | 9/10 | 5 | 1,875 |
| (Göl)Marmara ¹² | 10 | 4 | - | 6 | - | 8 | 0,75 |
| Sarıpaşa ¹³ | 13 | 7 | - | - | 10 | 10 | - |
| Yağcılar ¹⁴ | 9 | 4 | - | 9 | 9 | 5,25 | 1,875 |
| Salihli ¹⁵ | 9 | 4 | - | - | - | - | 1,875 |

Koldere'de ziraat edilen ürünlerin birim fiyatlarının Saruhan sancağı-na tabi başka yerlerdeki fiyatlar ile mukayesesi Tablo-XVI'ya yansıdığı gibidir. Buna göre Koldere ait mahsulâtın fiyatlarının makul sınırlar içinde olduğu söylenebilir. Bazı ürünlerdeki fiyatlarda göze çarpan dalgalanmalar çok çeşitli (ulaşım, iç tüketim, kalite v.s) parametrelerden kaynaklanabilir.

Tablo-XVII: Çiftlikte Hâsıl Olan Zirai Ürünlerin Miktarı³⁴

| Ürün | Hinta | Şair | Bakla | Burçak | Nohut | Darı | Koza |
|---------|-----------|---------|----------|----------|---------|----------|-----------|
| Ölçü | Kile | Kile | Kile | Kile | Kile | Kile | Kıyye |
| x10=??? | 36.925 | 18.700 | 3.105 | 1.505 | 40 | 715 | 8.210 |
| Kg. | 947.495,5 | 479.842 | 79.674,3 | 38.618,3 | 1.026,4 | 18.346,9 | 10.533,43 |

Üst tablolardaki veriler sadece öşür olarak ödenen ürünlerin bilgileri-dir. Öşre tabi ürünlerin 10 katının alınması ile üretim miktarına ulaşılır. Ayrıca ürünlerin kg. olarak miktarları hesaplanabilir. Her bir ürün için durum Tablo-XVII'de verilmiştir. Koldere Çiftliği'nde ağırlıklı olarak tahıl üretimi yapıldığı söylenebilir. 1844 yılında 950 tona yakın hinta (buğday) 500 tona yakın şair (arpa), 40 tona yakın burçak elde edilmiştir. Bir miktar da baklagil tarımı yapıl-

ortalama değerlerden farklı çıkmaktadır. Burada rakamlar arası ilişki değerlendirildiğinde yine yukarıda mülkiyet bahsinde temas edilen rakamların yer değiştirdiği görülmektedir. Bu gibi yazım hatalarına fiyat ortalaması tespitinde itibar edilmemiş ve bu birkaç kişinin ürünlerinin belirtilen değerleri, yazım hatası olarak kabul edilerek iddia edilen fiyata uyarlanmıştır. Örneğin numro 170'de kayıtlı mükellefin 1844 senesi öşür bilgilerinde vergi olarak alınan hinta 36 kile, bunun ederi ise 368 kuruş olarak verilmiştir. Buna göre hintanın kilesi 10,2... kuruşa tekabül eder. Oysa defterin neredeyse tamamında hintanın kilesi 8 kuruş değerindedir. İhtimal ki, bu mükellefin kaydı sırasında, sehven 46 kile (46x8=368) yerine 36 kile şeklinde bir yanlış yazım söz konudur. Değerlendirmede doğrusu 46 kile olarak kabul edilmiştir. Defterin tamamında buna benzer sadece birkaç örnek bulunmaktadır. Bu yüzden birim fiyat hesaplamasındaki yöntemin doğru olduğu iddia edilebilir.

34 Kıyye=1,283 kg., kile= 20 kıyye (okka); kile= 25,66 kg.

miştir. 80 ton kadar bakla, 1 ton civarında nohut üretilmiştir. Bunların yanında 18 tondan fazla darı (mısır), 10 tondan fazla koza (pamuk kozası) üretilmiştir.

Çiftlikte hâsıl olan tarımsal ürünlerin çok çeşitli olduğu söylenemez. Üstelik bu tarihlerde hemen yakın çevrede³⁵ üretimi yapılan ve kâr oranı yüksek bir ürün olan, dış ticarete dönük, kök boya burada üretilmemektedir. İlerleyen yıllarda (1865) Koldere'de de kök boya üretimini yapılacaktır.³⁶ Bu durumun akla en yakın izahı, Karaosmanoğlu çiftliklerinin geçmişten intikal eden fonksiyonları ile yapılabilir. Çünkü Karaosmanoğulları, 18. yüzyıldan itibaren hükümete karşı, bölgesel hâkimiyetlerine meşruiyet sağlayacak bir konumda bulunmayı tercih etmişlerdir. Bu yüzden tarımsal faaliyetlerini tamamen kâr/ticari amaçla şekillendirmemişlerdir. İdarecilik vasfını taşımalarından dolayı, hem yörenin hem de merkez ve ordunun iaşesi için gerekli zahirenin tedarikinde önemli rol oynamışlardır.³⁷

Koldere'de üretilen buğdayın fazlalığı dikkat çekicidir. Çiftlik nüfusu tahmini 450-500 kişi civarında tahmin edilmişti. Buna göre elde edilen toplam buğdayın kişi başına oranı 1.895-2.105 kg. arasındadır. Bilgi, Saruhanlı'da kişi başına düşen ortalama buğdayın 971 kg., Uncubozköy'de ise 377 kg. olduğunu belirtir. Ayrıca, Güran'ın kişi başına bir yılda ortalama buğday tüketimi için öne sürdüğü 190-235 kg. değerinden hareketle, bilhassa Saruhanlı'daki üretimin pazara yönelik olduğunu savunur.³⁸ Bu mantıklı iddianın üzerine, Koldere'de hâsıl olan buğdayın kişi başına 2 ton civarında olduğu düşünülürse, yukarıda izaha çalışılan Koldere'nin tarımsal yapısı hakkındaki kanâat de güçlenmektedir.

Çiftlikte Hayvancılık

Kırsal kesimde hayvan varlığının, şehirdeki hayata göre daha yoğun olacağı kesindir. Bilhassa teknolojiyen faydalanılamayan dönemlerde toprağın işlenmesi esnasında hayvan gücünden istifade edilmekteydi. Bu sebeple işleyecek bir miktar toprağı olan kimselerin dahi öküz, manda, kısrak v.s hayvanları kullanması olağandır. Ayrıca yük taşıma ve ulaşım aracı olarak da at, katır, merkep gibi binekler iş görürdü. Kısacası köy/çiftlik ve benzeri yerleşim birimlerinde bu tür hayvanların varlığı doğaldır. Koldere'de de vergi mükelleflerinin neredeyse tamamının, bu türden hayvanlara sahip olduğu görülmektedir. Bu çalışmada çiftlikteki hayvan varlığından ziyade hayvancılık üzerinde durulacaktır.

35 Bkz. Bilgi, "Marmara..."; Bilgi, "Saruhanlı...".

36 Nagata, *a.g.e.*, s. 183: Manisa'da mükîm Toma Bazergan veled-i Nikola'nın 1865 tarihli muhalefat defterine göre, adı geçen şahsın Koldere'de 13 dönümden, dörder yaşında, 5.000 kuruş değerinde boya ektiği görülmektedir.

37 Nagata, *a.g.e.*, s. 135-136: Evveliyat böyle olunca, çiftliğin bir süredir sahip olduğu zirai geleneklerin bir anda değişmesi beklenmemelidir. Ancak 1860'larda bu yönde bir değişimin başladığı aşikârdır. Kısa bir yorumla bu durumun sebebi şöyle açıklanabilir: II. Mahmud döneminde ayanların nüfuzunun sarsıldığı malumsa da, tam anlamıyla bittiği söylenemez. Bu yüzden ayanlığın ilgasını müteakiben kontrolden çıkmaya başlayan tarımsal araziler, yoğunlaşan uluslararası ticari ilişkilerin tazyik veya teşvikiyle, konjonktüre adapte olmaya başlamıştır.

38 Bilgi, "Saruhanlı...", s. 434

Gazi

Koldere çiftliğinde hayvancılığın önemli bir yer tuttuğu söylenebilir. En başta çiftlik sahibi olarak belirtilen Sadık Bey, 688 adet sağman³⁹ koyunu 3.440 kuruş bedel ile kiralamıştır. Ayrıca Koldere ağılına ayrılmış olan 1.000 dönüm mer'ayı da kiralađığı görülmektedir ki, bunun kira bedeli belirtilmemiştir. Muhtemelen mer'a, kiralanan hayvanlar için tahsis edilmiş olduğundan bilâ bedel kullanıma verilmiş olmalıdır. Çiftlikte hayvancılıktan oluşan kazancı iki kısımda ele almak gerekir. Birisi doğrudan hayvanı üretimden gelir elde etmek amacıyla kullanılan küçükbaş hayvanlar, diğeri ise asıl uğraşı hayvancılık olmasa dahi elinde var olan hayvanın özellikle sütünden gelir etmek için kullanılan büyükbaş hayvanlar.

Tablo-XVIII: Gelir Getiren Büyükbaş Hayvanlar

| Hane | Numro | Meslek | Sağman inek | Hâsılat (kuruş) | Sağman manda | Hâsılat (kuruş) |
|---------------|-------|-----------|-------------|-----------------|--------------|-----------------|
| 1 | 1 | Çiftçi | 1 | 50 | | |
| 2 | 2 | Çiftçi | | | 1 | 100 |
| 4 | 6 | Çoban | | | 1 | 100 |
| 19 | 29 | Hizmetkâr | 1 | 50 | | |
| 25 | 42 | Çiftçi | 2 | 100 | | |
| 29 | 52 | Çiftçi | 1 | 50 | | |
| 39 | 66 | Çiftçi | 2 | 100 | | |
| | 78 | Çiftçi | | | 1 | 100 |
| | 87 | Irgat | 1 | 50 | | |
| | 95 | Çiftçi | | | 2 | 200 |
| | 108 | Çiftçi | 1 | 50 | | |
| | 113 | Çiftçi | 1 | 50 | 1 | 100 |
| | 115 | Çiftçi | | | 1 | 100 |
| | 116 | Çiftçi | 1 | 50 | | |
| | 136 | Çiftçi | 1 | 50 | | |
| | 138 | Çiftçi | 1 | 50 | | |
| | 142 | Çoban | | | 1 | 100 |
| | 153 | Irgat | 1 | 50 | | |
| | 154 | Irgat | | | 1 | 100 |
| | 163 | Irgat | | | 1 | 100 |
| | 167 | Çiftçi | 1 | 50 | | |
| | 171 | Çiftçi | 1 | 50 | | |
| | 180 | Çiftçi | 1 | 50 | | |
| | 188 | Çiftçi | | | 1 | 100 |
| | 193 | Çiftçi | 2 | 100 | | |
| | 197 | Çiftçi | 1 | 50 | | |
| | 200 | Rençber | 1 | 50 | | |
| | 214 | Çiftçi | | | 1 | 100 |
| | 234 | Irgat | 1 | 50 | | |
| TOPLAM | | | 22 | 1.100 | 12 | 1.200 |

39 Sağman: 1. Sağlıklı kimse. 2. Eksiksiz, kusursuz, güvenilir kimse; Sağmal: Sağmılık hayvan. Türk Dil Kurumu Büyük Türkçe Sözlük, www.tdk.gov.tr (08.09.2013) Günümüzdeki ifadesiyle, sağmılık hayvanlar için "sağmal" tabiri kullanılır. Ancak bugün Türkçe Sözlük'te daha farklı bir anlamda karşılık bulan "sağman" tabirinin, defterde sağmal kelimesi yerine kullanıldığı görülür. Bu yüzden metinde defterin ifadesine sadık kalınarak "sağman" tabiri kullanılacaktır.

Tablo-XVIII'de görüldüğü gibi, manda ve inek olmak üzere iki tür büyükbaş hayvan cinsinden istifade edilmektedir. Müstefidlerin büyük kısmının asıl işigali ise çiftçiliktir. Büyükbaş hayvan sahiplerinin en fazla iki adet gelir getiren hayvanı vardır. Bunların senelik getirileri, sağman inekten 50 kuruş, sağman mandadan 100 kuruştur. Manda sütü bugün de süt türleri arasında daha değerlidir ki, bunun o dönemde de fiyatlara yansdığı açıktır.⁴⁰

Belirtmek gerekir ki, çiftlikte büyükbaş hayvancılık hiç kimse için aslî gelir kaynağı değildir. Eldeki varlıktan yararlanıp ilave gelir olarak değerlendirilmektedirler. Çiftliğin tamamında 29 kişi sahip olduğu 34 büyükbaş hayvandan toplam 3.300 kuruş gelir elde etmektedir. Mesleklere yansıyan 2 adet sığırtmaç ise büyükbaş hayvanların otlatılması görevini üstlenmiş olmalıdır.

Küçükbaş hayvanlar ise çiftlik ekonomisinde önemli bir paya sahiptir. Deftere göre Koldere'de 34 çoban bulunmaktadır ve çiftliğin büyük bir ağılı vardır. Burada bir ağıl kâhyası ve bir de ağıl işleri ile meşgul olan miçu (miço) görülmektedir. Yani 38 kişinin mesleği küçükbaş hayvancılıktır. Çiftlikteki vergi mükellefi sayısının 240 olarak tahmin edildiği daha önce belirtilmişti. Bu durumda, çiftlikteki vergi nüfusunun yaklaşık 1/6'sı asıl meslek olarak küçükbaş hayvancılık ile uğraşmaktadır. Tablo-XIX'da 33 adet çoban görülmektedir. 191 numroda kayıtlı Yorgi veled-i Latro'nun mesleğinin çoban olarak belirtilmesine rağmen hiç küçükbaş hayvanı yoktur. Buna rağmen mesleğinden senelik 1.200 kuruş elde etmiştir. O halde, Yorgi'nin başkalarının hayvanlarına ücretle çobanlık yaptığı söylenebilir. Ayrıca bir adet çiftçinin de hatırı sayılır miktarda küçükbaş hayvanı olduğu ilgili tabloda görülmektedir.

Tablo-XIX: Gelir Getiren Küçükbaş Hayvanlar

| Hane | Numro | Meslek | Kendi mülkü | | | | | Müstecir olduğu | | | |
|------|-------|--------|--------------|-----------------|-------------|-----------------|------|-----------------|-----------------|-------------|-----------------|
| | | | Sağman koyun | Hâsılat (kuruş) | Erkek koyun | Hâsılat (kuruş) | Kuzu | Sağman koyun | Hâsılat (kuruş) | Erkek koyun | Hâsılat (kuruş) |
| 4 | 6 | Çoban | | | | | | 558 | 6.696 | 303 | 1.212 |
| 5 | 7 | Çoban | 35 | 420 | 36 | 144 | 20 | | | | |
| 6 | 8 | Çoban | 64 | 768 | 25 | 100 | | | | | |
| | 9 | Çoban | 124 | 1.488 | 75 | 300 | 60 | | | | |
| | 17 | Çoban | 35 | 420 | 30 | 120 | 15 | | | | |
| | 46 | Çoban | 40 | 480 | 34 | 136 | 12 | | | | |
| 28 | 47 | Çoban | 50 | 600 | 29 | 116 | 35 | 30 | 360 | 20 | 80 |
| | 48 | Çoban | 20 | 240 | 17 | 68 | 12 | | | | |
| | 49 | Çoban | 20 | 240 | 5 | 20 | 12 | | | | |
| | 50 | Çoban | 18 | 216 | 7 | 28 | 8 | | | | |
| | 51 | Miçu | 15 | 180 | 10 | 40 | 8 | | | | |
| | 84 | Çoban | 50 | 600 | 20 | 80 | 15 | | | | |

40 Defter verilerinden hareketle, o bölgedeki süt ürünleri hakkında bilgi veren örnek bir çalışma için bkz. Hüseyin Muşmal, "XIX. Yüzyılın Ortalarında Çumra'nın Sosyo-Ekonomik Görüntüsü (10353 Numaralı Temettuat Defterine Göre), Türkiyat Araştırmaları Dergisi, S. 24 (Güz 2008), ss. 254-275, s. 264-265

| | | | | | | | | | | |
|---------------|--------------|-------|--------|-------|-------|-----|-----|--------|-----|-------|
| 120 | Ağıl kâhyası | 74 | 888 | 74 | 296 | 270 | 380 | 4.560 | 358 | 1.432 |
| 123 | Çoban | 85 | 1.020 | 47 | 188 | 45 | | | | |
| 126 | Çoban | 64 | 768 | 37 | 148 | 36 | | | | |
| 127 | Çoban | 90 | 1.080 | 48 | 192 | 36 | | | | |
| 128 | Çoban | 55 | 660 | 40 | 160 | | | | | |
| 129 | Çoban | 20 | 240 | 43 | 172 | | | | | |
| 130 | Çoban | 85 | 1.020 | 59 | 236 | 45 | | | | |
| 142 | Çoban | 50 | 600 | 50 | 200 | | 25 | 300 | | |
| 143 | Çoban | 55 | 660 | 30 | 120 | 25 | | | | |
| 144 | Çoban | 75 | 900 | 13 | 52 | 32 | | | | |
| 145 | Çoban | 56 | 672 | 32 | 128 | 25 | | | | |
| 146 | Çoban | 35 | 420 | 17 | 68 | 12 | | | | |
| 147 | Çoban | 40 | 480 | 23 | 92 | 25 | | | | |
| 148 | Çoban | 30 | 360 | 23 | 92 | 40 | | | | |
| 149 | Çoban | 56 | 672 | 32 | 128 | 40 | | | | |
| 150 | Çoban | 24 | 288 | 9 | 36 | 8 | | | | |
| 151 | Çoban | 15 | 180 | 5 | 20 | 5 | | | | |
| 171 | Çiftçi | 100 | 1.200 | 50 | 200 | 40 | | | | |
| 204 | Çoban | 20 | 240 | 10 | 40 | 6 | | | | |
| 209 | Çoban | 38 | 456 | 29 | 116 | 12 | | | | |
| 216 | Çoban | 35 | 420 | 33 | 132 | 15 | | | | |
| 232 | Çoban | 40 | 480 | 10 | 40 | 10 | | | | |
| 233 | Çoban | 70 | 840 | 31 | 124 | 20 | | | | |
| 251 | Çoban | 28 | 336 | 2 | 8 | 8 | | | | |
| TOPLAM | | 1.711 | 20.532 | 1.035 | 4.140 | 952 | 993 | 11.916 | 681 | 2.724 |

Tablo-XX: Küçükbaş Hayvan Kiraya Verenler

| Hane | Numro | Meslek | Kiraya verdiği | | |
|---------------|-------|--------------|----------------|---------------------|------|
| | | | Sağman koyun | Kira bedeli (kuruş) | Kuzu |
| | 120 | Ağıl kâhyası | 89 | 445 | 270 |
| | 237 | Harmancı | 20 | 100 | |
| | 241 | Harmancı | 40 | 200 | |
| | 268 | Sadık Bey | 688 | 3.440 | |
| TOPLAM | | | 837 | 4.185 | |

Küçükbaş hayvancılık meşguliyeti çerçevesinde kiralama ilişkileri dikkat çekmektedir. Bu işle uğraşanların büyük kısmı kendi hayvanlarına sahiptir. 4 kişi de hayvan kiralamıştır. Bunların üçünün aynı zamanda kendine ait hayvanları vardır. Bu hayvanların kimlerden ve nasıl kiralandığı defterde yer almaz ki, bu da defterin sorunlarından biridir.

Tablo XIX'da kimlerin hayvanlarını kiraya verdiği görülmektedir. Bu bilgilere göre, kiraya verilen koyunların tamamı sağmandır. Buna mukabil erkek koyun kiralayanlar da görülmektedir. Ancak kiraya verilen sağman koyunlar 837 baş iken, kiralanan sağman koyun 993 baştır. Kiralanan ve kiraya verilen sağman koyunlar arasında 156 baş fark vardır. Daha da ilginç olanı, kiraya ve-

Görüş

rilen hayvanlar arasında erkek koyun görülmediği halde, 681 erkek koyunun kiralanmasıdır. O halde, ya verilerde bir hata olmalı ya da kiralama ilişkilerinde çiftlik dışı ile irtibatlı olunabileceği düşünülmelidir. Hane:4 numro:6 ve numro:120'deki mükelleflerin Kosta adında birinden hayvan kiraladıkları belirtilmiştir. Defterde hayvan kiraya verenler arasında ise Kosta adında biri yoktur. Ayrıca ağıl kâhyası Acı Atnaş'ın (numro:120) hem Kosta'dan hayvan kiraladığı hem de başkalarına hayvan kiraya verdiği görülmektedir. Hülâsa hayvan kiralamak ve kiraya vermek çiftlikte yaygındır. Lâkin rakamlar arasındaki ilişkilerin sağlaması yapıldığında bir sorun olduğu görülür.

Hayvan kira bedelleri ve hâsılatı, Tablo XIX'da açıkça görülmektedir. Buna göre, bir adet sağman koyundan senelik 12 kuruş, bir adet erkek koyundan senelik 4 kuruş hâsılat elde edilmektedir. Sağman koyundan süt, erkek koyundan ise yün elde edilir. Bir adet sağman koyun 5 kuruşa kiraya verilmektedir. Bir adet sağman koyundan elde edilen senelik gelir 12 kuruş olduğuna göre, kiralayanın kârı koyun başına 7 kuruş olmaktadır. Ancak doğan kuzuların mülkiyetinin kime ait olduğu defterden anlaşılamamaktadır.

Daha önce verilen bilgilere göre, çiftlikte hayvancılığın ürettiği toplam senelik mâlî hacim 47.697 kuruştur. Bunun 3.300 kuruşu büyükbaş hayvanlara ait ürünlerin senelik toplam geliri idi. 2 sığırtmacın senelik geliri de 1.650 kuruş olarak ilave edildiğinde 4.950 kuruş eder. O halde küçükbaş hayvancılığın mâlî hacmi, $(47.697 - 4.950) = 42.747$ kuruş olarak belirlenir. Yani Koldere Çiftliği için hayvancılık, küçükbaş hayvancılık anlamına gelmektedir. Bir başka ifadeyle, hayvancılığın toplam mâlî hacminin % 90'a yakını küçükbaş hayvancılıktan kaynaklanmaktadır.

Gelirler

Temettüât defterlerinin en önemli problemlerinden birisi, gelirlerin kaydı sırasında yapılan yazım hataları ve izlenen tutarsız yöntemlerdir. Kayıt esnasında iki yol izlendiği görülür. Birisi 1844 yılının hâsılatından öşrü düşülerek kaydedilmesi, diğeri ise öşrü düşülmeden kaydedilmesidir. Öşür düşüldüğünde buna 1845'in tahmini veya eksik geliri⁴¹ ilave edilir, ikiye bölünerek ortalama

41 Defterde 1845 yılına ait bilgilerin tahmini olduğuna dair herhangi bir ifade yoktur. Sadece bazı kişilerin gelirlerinin toplamında "tahmini temettüât" olduğu belirtilmiştir. 1844 yılı verilerinin gerçek olduğu, 1845 yılı verilerinin de tahmini olduğu Güran (a.g.m. s. 78) ve Öztürk (a.g.m. s. 556) tarafından belirtilmekte ancak herhangi bir izah yapılmamaktadır. Buna mukabil Adıyeye'nin verdiği (a.g.m. s. 806) nizamname örneğindeki şu ifadeler (özetle) durumu açıklamaktadır: "1260 (1844) yılının mahsulâtı olduğu gibi yazılacak, 1261 (1845) yılının mahsulâtı ise o vakte kadar gerçekleşen hâsılat şeklinde yazılacaktır. Eğer 1261 (1845)'de henüz hâsılat gerçekleşmemiş ise tahmini değerler yazılacaktır." Böylece Koldere için, 1845 yılı tarımsal üretimine ait rakamları gerçeği yansıtmadığı söylenebilir. Ancak burada dikkat edilmesi gereken küçük bir ayrıntı, bu verilerin tahmin mi yoksa hâsılatın bir kısmı mı olduğu açısından önemlidir. Şöyle ki, 1845'e ait zirai gelir olarak verilen değerler, 100, 500, 1.000 v.s. şeklinde, yuvarlak sayısal ifadeler değildir. Defterin neredeyse tamamında (aşağıdaki örneklerde de görüleceği üzere) daha teferruatlı sayısal değerler yer almaktadır. Bu durumda,

Gazi

Akademik
Bakış

257

Cilt 7 Sayı 13
Kış 2013

alınır, varsa şerik hissesi düşülür. Son olarak diğer (kira, hayvanat, sanat v.s.) gelirler ilave edilerek bir yıllık tahmini temettûat elde edilir. Bu şekilde 1844 yılının öşürü hesaba katılmış olur. Diğer yöntemde ise 1844 yılının hâsılatı olduğu gibi yazılır. Buna 1845'in tahmini veya eksik geliri eklenir. Sonra ikisinin ortalaması alınır. Bunun onda biri öşür olarak düşülür. Sonraki işlemler ise ilki ile aynıdır. Burada da her iki senenin öşürü hesaba katılmış olur. Bu iki yöntemle elde edilen sonuçlar arasında rakamların büyüklüğüne göre ciddi farklar oluşur.⁴² Bütün defter boyunca, muhtelif mükelleflerin gelirleri farklı yöntemlerle belirlenmiştir. Hülâsa bir standart uygulanmamıştır. Bu karmaşık durumu defterden iki örnekle açıklamak faydalı olacaktır.

Örnek-A: Öşür düşülerek yapılan hesaplama⁴³

Hane:1 numro:1, Acı Apostol veled-i Yorgaki

Hinta, şair ve kozası için 1844 senesinde ödediği toplam aşar 750 kuruştur.

1844 senesi için@6.750 kuruş (asil hâsılat 7.500 kuruştur. -750 kuruş öşürden sonra 6.750 kuruş olur)

1845 senesi için@1.404 kuruş

İki yılın toplamı@8.154 kuruş kaydedilmiştir.

Senelik geliri ise bunun yarısı 4.127 kuruş olarak belirtilmiştir.

Örnek:-B: Öşür düşülmeden yapılan hesaplama⁴⁴

Hane:2 numro:2, Ananosti veled-i Kostandi

Hinta, şair ve burçak için 1844 senesinde ödediği toplam aşar 537 kuruştur.

1844 senesi için@5.370 kuruş (537 kuruş öşür x 10= 5.370 kuruş hâsılat, yani öşür düşülmemiştir.)

1845 senesi için@2.680 kuruş

İki yılın toplamı@8.055 kuruş kaydedilmiştir.

Hemen altında da 805 kuruş "öşürü tenzil" ifadesi ile bu toplamdan düşülmüş,

7.250 kuruş iki yılın öşürü düşülmüş hâsılatı olarak belirlenmiştir. Bunun yarısı 3.725 kuruş olup ortağının hissesi 594 kuruş düşüldüğü için 3.131 kuruş senelik temettûatı olarak verilmiştir.

Örnek-A'daki Acı Apostol'un temettûatı Örnek-B'deki gibi, öşür düşülmeden hesaplansa idi sonucu şöyle olacaktı: 1844 hâsılatı 7.500 kuruş, 1845 hâsılatı 1.404 kuruş, toplamı 8.904 kuruş eder. Bunun öşürü 890,4 kuruş (genellikle yuvarlak yazıldığı için 890 kuruş), 8.904-890=8.014 kuruş, iki yıllık net ge-

yine temkinli olmakla birlikte, 1845 senesi tarımsal üretim verilerinin tahmini değil, o vakte kadar gerçekleşmiş olan hâsılatı ait değerler olabileceği iddia edilebilir. Ayrıca belirtmek gerekir ki, 1845 yılının değerleri başka yerlerde tahmin değil gerçek değerler olabilir. Çünkü sayım esnasında, bölgeye ait ürünlerin tekmi veya bir kısmının ziraatı tamamlanmış olabilir.

42 Burada bahsedilen hesaplama şekli, Koldere'nin temettûat defterinde görülen bir yöntemdir. Sair bölgelerde gelir sayımında standart bir metot uygulanmış olabileceği gibi, buradaki örnekten daha karmaşık biçimde muhtelif hesaplamalar yapılmış olabilir.

43 Bkz. Ek-II

44 Bkz. Ek-III

Görüş

lirdir. Yarısı 4.007 kuruş, Apostol'un senelik temettûatı olarak kaydedilecekti. Hâlbuki defterdeki geliri 4.217 kuruştur.

Aynı ters hesaplama Ananosti için yapıldığında yani 1844'in öşrü düşüldüğünde sonuç şöyledir: 1844 hâsılatı 5370 kuruş, öşür düşüldüğünde 4833 kuruştur, 1845 hâsılatı 2680 kuruştur, toplamı 8050 kuruştur. Bunun yarısı 4025 kuruştan 594 kuruş ortağının hissesi düşülünce, senelik temettûatı 3.431 kuruş olur. Oysa defterdeki geliri 3.131 kuruştur.

Yukarıdaki iki örnekte görülen yöntem farklılıkları bütün defter boyunca kullanılmıştır. Kiminde Örnek-A'daki, kiminde Örnek-B'deki yöntemle gelirler hesaplanmıştır. Gelir hesaplamasında bir standardın olmaması, hem kişiler arasında mâlî adaletin tesis edilmediğinin göstergesidir hem de araştırmalarda ulaşılan sonuçların baştan aşağıya yanlış olmasına sebeptir.

Araştırmacının burada yapabileceği tercih, bu yöntemlerden birisini seçerek standart bir hesaplama ile yeniden gelirleri belirlemek olabilir. Ancak bu kez de hangi yöntemin daha doğru olduğu sorusu ortaya çıkacaktır. Zira 1845'in öşrü hesaba katıldığında aslında o yılın verilerinin tahmin veya hâsılatın sadece bir kısmı olduğu düşünülmelidir. Bu çalışmada gelir düzeylerinin hesaplanmasında farklı bir metot uygulanacaktır. Sadece 1844 yılının hâsılatı ve öşrü düşülmeden kullanılacaktır. Bunun üzerine varsa kişinin diğer gelirleri de ilave edilecektir. Bu şekilde belki sadece bir yıllık veriler kullanılmış olsa da bu verilerin gerçek rakamları yansıttığı unutulmamalıdır. Böylece gelirlerin kayıt altına alınması için tutulan defterde kişilerin brüt (gayri safi) gelirleri de, en azından 1844 yılı için kesin olarak verilecektir. Yine de, burada defter verileri görmezden gelinmeyecektir. Defterde belirtilen senelik temettûat verileri, 1844 senesi değerleri baz alınarak hesaplanmış senelik temettûat verileri ile yan yana ve mukayeseli olarak kullanılacaktır.

Tablo-XXI'de her iki yöntemle göre hesaplanmış gelir düzeylerinin tasnifi yer almaktadır. Bu şekilde hem kişi gelirlerindeki hem de tasnifli verilerdeki farklılıklar ortaya çıkmaktadır.

Tablo-XXI: Deftere ve 1844 Yılı Kayıtlarına Göre Gelirler Mukayesesi

| Gelir Düzeyi | Defterde Kayıtlı Ortalamaya Göre | 1844 Hâsılatına Göre |
|----------------------------------|----------------------------------|----------------------|
| 10.000 üstü | 3 | 5 |
| 5.000-10.000 | 6 | 34 |
| 3.000-5.000 | 28 | 22 |
| 1.000-.3000 | 48 | 37 |
| 1-1.000 | 155 | 142 |
| Toplam Gelirsizler' ⁶ | 32 | 32 |
| Çiftlikteki Toplam Temettûat | 359.069,3 | 520.611,5 |

Gazi

1844 yılının hâsılatı esas alınarak izlenen yöntemle, çiftlikteki mükelleflerin gelirleri büyük oranda artmıştır. Toplam gelirlerdeki artış, % 45'e yakındır. Eğer 1845 yılının tahmini veya eksik değerleri devreye sokulmamış olsa idi, gelir düzeylerinin tasnifi ve gelirler toplamı tablonun sağ tarafındaki şekilde olacaktı.

Deftere göre⁴⁵, çiftlikte senelik geliri 10.000 kuruşun üzerinde olan sadece 3 kişi vardır. Defterde kayıtlı en yüksek gelir sahibi, çiftlik sahibi olarak ifade edilen Karaosmanoğlu Mehmed Sadık Beydir. Sadık Bey sadece çiftlikteki varlıklarını kiraya vererek çiftlikten senelik 15.440 kuruş gelir elde etmiştir. Sadık Bey'i takip eden ikinci kişi 13.344 kuruş senelik geliriyle, hane:4 numro:6'da kayıtlı Yanaki Kâhya veled-i İstamedel'dir. Yanaki'nin mesleği çoban olarak belirtilmiş olup bu gelirin 8.008 kuruşu hayvancılıktan, kalan kısmı da kiraladığı tarladan elde ettiği gelirdir. Üçüncü olarak en fazla gelir elde eden kişi, 120 numroda kayıtlı ağıl kâhyası Acı Atnaş veled-i Yorgi'dir. Senelik temettüatı olan 12.221 kuruşun 7.621 kuruşunu hayvancılıktan elde etmiştir.

1844 senesi hâsılatına göre yapılan düzenlemede ise çiftlikte 10.000 kuruş ve üzerinde gelir elde eden kişi sayısı 5'e yükselmektedir. Bu defa, ilk sıraya numro: 120'de kayıtlı ağıl kâhyası Acı Atnaş yerleşir. Üstelik senelik geliri 16.972 kuruş olmuştur. Sadık Bey'in geliri tarımsal hâsılataya dayanmadığından sabit kalır ve 2. sırada yer alır. Üçüncü sırada ise hane:4 numro:6'da kayıtlı Yanaki Kâhya bulunur ki, sırası gerilemesine rağmen geliri 14.848 kuruşa yükselmiştir. 10.000 kuruşun üzerinde gelir eden diğer kişiler numro: 171'de kayıtlı Çungaralı Yani veled-i Yorgi ve numro: 139'da kayıtlı Acı Dimooğlu Hrılanbo'dur. Her ikisinin mesleği de çiftçi (erbab-ı ziraat) olarak kaydedilmiştir. Defterde Yani'nin temettüatı 6.416 kuruş, Hrılanbo'nun temettüatı ise 6.155 kuruştur. 1844 hâsılatına göre hesaplandığında ise her ikisinin temettüatı sırasıyla, 12.170 ve 11.630 kuruşa yükselmiştir. Defterin metoduna göre yapılan hesaplamada 1845 yılının tahmini veya eksik hâsılatları, bu kişiler için 1.680 ve 2.520 kuruş olarak gösterilmiştir.

Ancak iki biçimde de değişmeyen ve yorumlanması gereken noktalar vardır. Açık ki, çiftlik sahibi ile birlikte, kâhya sıfatını taşıyan iki kişi, gelirleri bakımından çiftlikte ilk sıralarda yer almaktadır. Bilhassa iki kâhyanın hem tarımsal alanda hem de hayvancılık alanında güçlü oldukları söylenebilir. Zaten Karaosmanoğulları ailesinin üyeleri ayanlık döneminden beri siyasi işlerle meşgul oldukları için, çoğunlukla çiftlik idaresi kâhyaların elinde bulunmakta idi. Bir kısmı Rum olan bu kâhyaların kimisi zamanla zenginleşip Manisa'da ikamet ederek işlerini buradan idare etmekteydiler.⁴⁶ 19. yüzyılın ortalarına gelindiğinde, Koldere çiftliğinde kâhya konumunda bulunan iki kişi görülmekte-

45 1844 yılı esas alınarak hazırlanan değerler elbette, yine defter verilerinden elde edilmiştir. Ancak buna rağmen, gelirler bahsinde kullanılan "deftere göre" ifadesi, defteri kaydedenlerin verdiği 1844-1845 yılı ortalamasını kastetmektedir.

46 Nagata, a.g.e., s. 119

Görüş

Akademik
Bakış

260

Cilt 7 Sayı 13
Kış 2013

dir ve gelir düzeyleri oldukça yüksektir. Çiftlik sahibi Sadık Bey'in ise buradaki bütün emlakını ve hayvanatını kiraya vermesinden çiftlik işleri ile doğrudan ilgilenmediği anlaşılmaktadır.

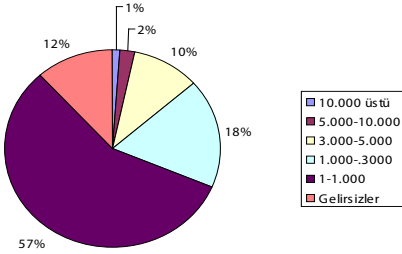
Çiftlikte kayıtlı diğer kimselerin çok az bir kısmı yardıma muhtaç ve gelirsiz olup başkalarının yardımıyla geçinmektedir. Bu da çiftliğin köy statüsünde olsa bile toplumsal yapının bir iş alanına uygun biçimde oluştuğunu düşündürmektedir.

Ayrıca çiftlikteki mükelleflerin neredeyse yarısının gelirinin 1.000 kuruşu geçmediği görülür ki, yine bu da Nagata'nın, Karaosmanoğulları çiftliklerinin büyük ölçekli plantasyon çiftlikleri değil, Osmanlı klasik toprak tasarruf modeli olan çift-hane sistemine uygun biçimde kurgulandığı iddiasını destekler mahiyettedir.⁴⁷

Tablo-XXI'de "gelirsizler" başlığı altında yer alan "baba/kardeş işiyle meşgul" olarak tasnif edilen 24 kişinin yaptıkları iş malumdur. Bunların herhangi bir mâlî varlıkları olmayıp bir meslekleri de yoktur. Ancak beden gücü ile babalarına ve kardeşlerine yardım ederek geçimlerini sağlayabilmektedirler.

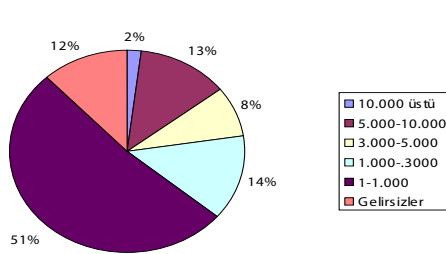
Grafik-V

Deftere Göre Gelir Seviyeleri



Grafik-IV

1260 Hasılatına Göre Gelir Seviyeleri



Vergiler

Defterde mükelleflere ait vergi bilgileri üç ana başlıkta toplanabilir: senelik vergi, zirai üretimden alınan vergi ve hayvancılıktan alınan vergi. Senelik vergi, 1844 senesinde ödedikleri virgü-i mahsusa adıyla da bilinen kişisel vergidir. Zirai üretimden ise öşür ve bedel-i öşr-i bostan alınmaktadır. Küçükbaş hayvanı olanlar ise resm-i adet-i ağnam adıyla koyun başına vergi ödemektedirler.

Çiftliğin temettûat kaydına göre, vergi, virgü-i mahsusa ya da senelik vergi olarak ifade edilebilecek mükellefiyeti, 1844 yılı için yerine getiren 153 kişidir. 69 kişi vergi vermemiş olarak kaydedilmiştir, bir kişinin vergisi içinse herhangi bir ifade kullanılmamıştır. Ortak olarak belirtilen 49 kaydın vergisi yazılmamıştır. Ayrıca Sadık Bey'in de vergisinden bahsedilmemiştir. Şüphesiz

47 Nagata, a.g.e., s. 95, 106 ve 124

Gazi

ortakların ve Sadık Bey'in aslî kayıt birimlerinde vergi bilgileri yer alacaktır. Çiftlik genelinde ödenen verginin toplamı 14.270 kuruştur.

Çiftlikte en büyük meblağa ulaşan vergi, öşür vergisidir. Tarımsal üründen 1/10 oranında vergi alınmıştır. Her ürünün öşrü ayrı ayrı hesaplanmış ve o kişinin ödediği toplam öşür, aynî ve nakdî değer olarak belirtilmiştir. Çiftlikte ödenen öşür toplamı 41.172,75 kuruştur. Ayrıca çok az miktarda bostan öşrü alındığı da görülür. Kavun, karpuz gibi bostan meyvelerinden alınan verginin toplam miktarı 44,5 kuruştur. Öşür ve bostan öşrünün toplamı 41.217,25 kuruştur.

37 kişinin küçükbaş hayvanı vardır: biri çiftçi, bir ağıl kâhyası, bir ağıl miçusu ve 33 çoban. Küçükbaş hayvanı olmasına ve bunlardan gelir elde etmesine rağmen, 14 kişinin ağnam vergisi yoktur veya gösterilmemiştir. 23 kişinin ödediği ağnam toplamı 2.222,5'dir. Her iki koyundan bir kuruş ağnam bedeli alınmaktadır.

Çiftlikte kayıtlı mükellefler, yukarıda bahsedilen vergilerin tamamı için toplam olarak 58.159,75 kuruş ödemişlerdir. Çiftlikte hâsıl olan toplam gelir deftere göre 359.069,3 kuruş, 1844 senesi hâsılatı esas alınarak yapılan hesaba göre 520.611,5 kuruştur. Defter kayıtları esas alındığında Koldere'de kayıtlı vergi nüfusunun toplam gelirinin % 16'sı vergilere gitmektedir. Diğer yöntemle hesaplanan gelire göre ise % 11 oranında vergi ödenmektedir.

Kişisel olarak ise en fazla vergi ödeyenler, gelir bakımından ilk sıralarda yer alan kişiler olmuşlardır. Bunun dışında vergilerin genel olarak gelirlere oranı, birbirine yakın nispettedir. Esas problem aynı geliri elde edip de, gelir kaynağı farklı olanlardır. Misal olarak 1.000 kuruş senelik kazancı olan bir esnaf, zanaatkâr veya başka bir meslek erbabı, senelik vergi dışında bir vergi ödeyebilir. Ancak bir çiftçi 1.000 kuruş kazanmasına rağmen hem senelik vergi hem de öşür vergisi ödemek zorundadır.⁴⁸ Temettûat tahririnin, görünürdeki gayelerinin başında vergi adaletini sağlama amacının geldiği unutulmamalıdır.⁴⁹

Çiftlikteki Sosyal Yapının İpuçları

Temettûat defterleri, amacına matuf, ağırlıklı olarak iktisadi veriler içerir. Buna rağmen, defter muhtevâsından hareketle, toplumsal yapı profili çıkarma dene-

48 Bu durum defterden basit bir örnekle müşahhas hale getirilebilir. Numro: 152, Adamoğlu Nikola'nın mesleği çiftçiliktir. 1844 yılında 19 kuruş virgü-i mahsusa ödemiş ve cizyesi ednadır. 1844 yılındaki 1080 kuruşluk üretimi için 108 kuruş öşür ödemiştir. Eline kalan miktar 972 kuruş olmuştur. Numro: 258, Koca Yorgo'nun oğlu Todori sıbyan muallimidir. 1844 yılında virgü-i mahsusa ödemiş ve cizyesi evsattır. Mesleğinden senelik 1000 kuruş geliri vardır ve bunun için herhangi bir vergi ödememiştir.

Her iki örnek mukayese edildiğinde, Nikola'nın virgü-i mahsusa ve cizyesinden maddi durumunun kötü olduğu anlaşılmaktadır. Buna rağmen senelik kazancının 1/10'ununu da vergi olarak ödemiştir. Bütün ödediği vergilerden sonra eline 967 kuruş kalmıştır. Ancak Todori'nin öğretmenlikten kazandığı 1.000 kuruşun tamamı eline kalmıştır.

49 Tahrir öncesinde resmi makamların bunu sıkça dile getirdiği bilinmektedir. Bkz. Öztürk, *a.g.m.*

Görüş

mesi yapılabilir. Koldere’de yaşayan ahalinin nasıl bir toplum/topluluk oluştuğuna dair bir deneme de burada yapılacaktır.

Buna göre, 1844-1845 tarihlerinde (ve tabii 1830’larda da) Koldere’de yaşayan ahalinin tamamına yakını Rumlardan oluşmaktaydı. Karaosmanoğlu çiftliklerinde yaşayan Rumların Ege adaları ve 18. yüzyılın ikinci yarısındaki isyanlar sonrasında Mora’dan geldikleri Nagata ve Kasaba’nın iddialarından hareketle belirtilmişti. Temettûat defterindeki bir ayrıntı, belki iddialı ama göz ardı edilmemesi gereken, bir yoruma kapı açar gibi durmaktadır. Şöyle ki, hane:00 numro:147’de kayıtlı Kosta veled-i Nikola isimli şahıs vergi vermediği gibi cizye kâğıdından da bahsedilmemiştir. Çobanlık yapan Kosta için düşünülen en ilgi çekici not ise Yunan teb’ası olduğudur. Eğer Kosta bir tüccar olsa idi, bu normal karşılanabilirdi. Ancak Batı Anadolu’da bir çiftlikte, tek bir Yunan vatandaşının çobanlık yapması, buralarda akraba veya tanıdıklarının olma ihtimalini güçlendirmektedir. Koldere ve belki çevre Rumlarının asıl memleketleri ile irtibatlı olabilecekleri fikri düşünmeye değerdir.

Koldere’de bir adet papaz olması, çiftlik Rumlarının dini görevlerini icra edebildiklerini gösterir. Ayrıca iki adet muallim-i sıbyanın mevcudiyeti, çiftlikteki çocukların temel eğitim alabildiklerinin işaretidir.

Esnaf olarak bakkal, terzi, berber, meyhaneci, abacı⁵⁰, çulha⁵¹, tüccar gibi meslekler, çiftlik çapında imalat ve alışveriş faaliyetlerinin olduğu anlamına gelir. Yapucu⁵² ve su yolcu gibi meslek sahipleri de inşaat ve tamirat gibi hizmetleri karşılamışlardır. Ayrıca bu küçük yerleşim biriminde 4 adet çulha ve bir adet abacının varlığı, azımsanmayacak bir hacme sahip olan küçükbaş hayvancılıkla yakından alakalı olmalıdır.

12 adet hizmetkârın muhtemelen bir kısmı, çiftliğin varlıklı kimselerinin işlerine bakmakta; bir kısmı da çiftlikte bulunan 2 adet handa çalışmaktaydılar.

Defterdeki bazı veriler, çiftlikteki toplumsal düzen ve ilişkilere dair fikir verir niteliktedir. Öncelikle çiftlikte kadınların yerinin ne olduğu şeklinde cevabı meçhul bir soru ile başlanabilir. Hane:33 numro:57’de kayıtlı kişinin adı Aci İstimat zevcesi İlyavan’dır. Muhtemelen İlyavan duldur ve ölen kocası İstimat’ın adıyla kaydedilmiştir. Bir merkep dışında hiçbir varlığı ve geliri olmayan kadın, kocasının ortaklığından dolayı vergi mükellefi olarak görülmüş ve kaydedilmiştir. Bundan başka defterde üç kadının daha kaydına rastlanır. Doğrudan kendi kayıtları olmayıp vasilik yaptıkları çocuklarının kaydında isimleri geçmektedir. Hane:23 numro:37, hane:37 numro:63 ve numro:211’de 8 ve 10 yaşlarındaki yetimler olarak görülen bu mükelleflerin, muhtemelen babalarından kalan varlık

50 1. Aba yapan veya satan kimse. 2. Abadan giyecek yapan veya satan kimse. Türk Dil Kurumu Büyük Türkçe Sözlük, www.tdk.gov.tr (16.08.2013)

51 El tezgâhında bez dokuyan kimse. Türk Dil Kurumu Büyük Türkçe Sözlük, www.tdk.gov.tr (16.08.2013)

52 İnşaat ustası, duvarcı. Türk Dil Kurumu Büyük Türkçe Sözlük, www.tdk.gov.tr (16.08.2013)

Gazi

Akademik
Bakış

263

Cilt 7 Sayı 13
Kış 2013

ve gelirlerinin kaydı yapılmıştır. Vasileri olarak da anneleri gösterilmiştir. Mâlî saiklerle hazırlanan defterde cinsiyete göre değil, mâlî varlık ve gelire göre bir tasnif söz konusu olduğundan, sadece bu bilgilerden kapsamlı bir yorum çıkarmak mümkün değildir. Buna rağmen kadınların, erkeklerin devrede olamadığı örneklerde kabul görmüş olmaları, onların iktisadi hayatın içinde var olabileceğine bir işaret şeklinde düşünölmelidir.

Yine yukarıdaki yetimlerin kayıtlarında dikkat çeken bir başka husus, bu çocukların filanca “*ya mülteci*” şeklinde belirtilmeleridir. Bu ifade söz konusu yetimlerin himayesini üstelenen kişilere atfen kullanılmıştır. Bu kimseler çocukların akrabaları veya üvey babaları olabilir.

Koldere’de toplumsal veya aile içi dayanışmadan bahsetmek mümkündür. Yukarıda yetimlerin mültecilik meselesi eğer bir sığınma ise babasız çocukların sahipsiz bırakılmadığından bahsedilebilir. Bundan başka hiçbir geliri olmayan ve çalışabilecek kudreti bulunmayanların, yardımlarla geçindiği belirtilmektedir. Yine aile içi dayanışma örnekleri de mevcuttur. Babalarının evinde kalıp onların işinde çalışan ve başka gelirleri olmayıp bununla geçinenler görölmektedir. Bunlara ilaveten bir kısmının da kardeşinin evinde kalıp onun işinde çalıştığı vakidir. Aile üyelerinin kendi kaderine terk edilmemeleri ve reşit yaşta olsalar da, aile içinde işgücü olarak kullanılmaları, klasik tarım toplumuna has bir geniş aile özelliği olarak yorumlanmalıdır.

Sonuç

Bu çalışmanın sonuçlarını, tıpkı amacı gibi, iki ana başlık altında ele almak yerinde olur. Birisi 1844-1845 yıllarında Anadolu’nun batısında, bir ayan çiftliğinden köye dönüşüm sürecindeki, Koldere’nin sosyo-ekonomik durumunu, temettûat defteri verilerine dayanarak ortaya koymaktır. Diğeri ise aynı defterin incelenmesi vesilesiyle özeldede temettûat kayıtları genelde ise kaynak kritiğinin önemine dikkat çekmektir.

Defterden verilerinden anlaşılmaktadır ki, 19. yüzyılın ortasında “Koldere Çiftliği karyesi”, Karaosmanoğulları döneminden kalma yapısal çiftlik özelliklerini barındırmasının yanında, sosyal yapı itibariyle de köy tipi yerleşim birimine evrilme sürecindedir. Bu durumun en önemli sebebi olarak Karaosmanoğlu çiftliklerinin tipolojisi gösterilebilir. Koldere, 16. yüzyılda İslâm nüfus ile meskûn küçük bir vakıf köyü iken, sonraki süreçte bu ayan ailesinin kontrolüne geçmiştir. Çalışmanın odaklandığı tarihte, çiftliğin büyük kısmı aileden Sadık Bey’e aittir, ki Sadık Bey o tarihlerde Manisa Kaymakamlığı görevinde bulunmuştur. Nagata’nın öne sürdüğü gibi, aileye ait çiftlikler, çift-hane sistemine dayalı bir sosyo-iktisadi zemin üzerine kurulmuştur. Temettûat kaydının verilerinin bıraktığı en önemli izlenim, ayanlık döneminin ardından Koldere’nin, bir otoriteye hizmet etmek yerine, köy tipi bir yerleşim birimine benzemeye başlamasıdır. Her ne kadar Sadık Bey’in çiftlikteki mülkü çok fazla ise de artık çiftlikte yıllık gelir açısından, O’nun emlakının icarı ile yarışır durumda birkaç kişi zuhur etmiştir.

Görüş

Akademik
Bakış

264

Cilt 7 Sayı 13
Kış 2013

16. yüzyılda İslâm nüfusun yaşadığı bir yer olan Koldere'de, 19. yüzyıldan itibaren nüfusun kâhir ekseriyetini Rumlar oluşturur. Bu durum muhtemelen 18. yüzyılda ayan ailesinin izlediği siyasete dayanmaktadır. Buna rağmen temettûat sayımının yapıldığı yıllarda, çiftlikteki Rumların büyük çoğunluğu Karaosmanoğlu Sadık Bey'in kiracısı konumundadırlar. Zamanla Koldere, Manisa'nın Rumlarla meskûn bir köyüne dönüşecektir.⁵³ Oluşan akrabalık ilişkileri ve toplumsal dayanışma örnekleri de bu duruma örnek olarak gösterilebilir. Hatta Koldere ahalsinin aslî memleketleri ile irtibatlarını kesmediklerine dair zayıf bir ipucu, değerlendirilebilir niteliktedir.

Belki şu an için çok iddialı gibi görünse de, bütün bu veriler, aynı etno-kültürel kaynaklardan beslenen, çiftliğin işgücü unsurlarından müteşekkil *topluluğun*, 19. yüzyıldan itibaren değişen siyasi ve ekonomik şartlar kapsamında *topluma* dönüştüğüne dair ilk emarelerdir.⁵⁴

Çiftliğin ekonomisi ağırlıklı olarak tarıma dayanmakla birlikte, küçükbaş hayvancılık çok önemli bir geçim kaynağıdır. Tarımsal mahsûlâtın miktarı göstermektedir ki, çiftliğin ziraât potansiyeli yüksek ve fonksiyonu pazara dönük üretimdir. Elde edilen yıllık 1,5 milyon tondan fazla ürünün (1844 yılı için) yaklaşık 950 tonu hınta(buğday)dır. Çiftliğin bu potansiyeli, Manisalı müteşebbisi cezbetmiş olmalı ki, Rum ve Müslüman ve bir de Ermeni (Nişan, 6 farklı kişi ile ortaklık kurmuştu) çiftlikte 28 adet ortaklık kurmuşlardır. Bunlardan başka Karaköy, Çobanisa, Harmandalı ve Geriköy gibi çevre köylerden insanlarla da ortaklık kurulduğu dikkati çekmektedir. Koldere'nin çiftlik dışı unsurlarla ekonomik ilişkileri ve işbirliği, sadece tarımla sınırlı olmamalıdır. İhtimal ki, hayvan kiralama ilişkilerinde bahsedildiği üzere bu alanda da çiftlik dışı ile irtibat söz konusu olabilir.

Araştırmanın bir diğer amacı, metodolojik açıdan belge/malzeme kritiğine dikkat çekmekti. Koldere temettûat defterinde yer alan bilgilerin kimi zaman anlamlandırılması kimi zaman da tutarsızlığı üzerinde uzunca değerlendirmeler yapıldı. Mümkün mertebe, olası en sağlıklı sonuçlar ortaya konmaya çalışıldı. Buna rağmen temettûat defterinin işlenişinin hatasız olduğu iddia edilemez. Çünkü bu defterler, hem mâli yükümlülük getirmek gibi bir amaca hizmet düşüncesiyle oluşturulmuş, hem de bu düşünce yerel insan kaynakları kullanılarak pratiğe dökülmüştür. Hâl böyle olunca, gerek söz konusu insan kaynaklarının ne kadar kâfi olduğu, gerekse yerel iktisadî-siyasî ilişkiler çerçevesinde ne kadar objektif davranılabildiği sorgulanmalıdır. Kalifiye eleman eksikliği malumsa da işin diğer boyutu için kesin bir hükme varmak zordur. Bu sebeple Koldere üzerindeki araştırmada, usûlen çok sağlıklı bulunmayan gelir

53 Bkz. Nejdet Bilgi, XX. Yüzyılın İlk Yarısında Manisa Kazası (1908-1950), Ege Üniversitesi SBE Yayınlanmamış Doktora Tezi, İzmir 1996, s. 358

54 Bu ifadeler, ilk hipotez olarak kabul edilebilir. Bir süredir devam eden, Koldere ve çevresindeki yerleşim birimlerini içeren Manisa Ovası ile alakalı daha geniş kapsamlı çalışmada, bu hipotez olumlu veya aksi yönde geliştirilecektir.

Gazi

hesaplama yönteminin yanında alternatif bir hesaplama metodu kullanılmıştır. Bir gelir vergisi tarhi maksadıyla tutulan defterin en mühim arızası olarak, bu bahis görülmüştür. Bu sebeple de, alternatif gelir hesaplama işleminde bir beis görülmemiştir. Zaten iki hesaplama ile oluşan sonuçlar arasındaki büyük fark, şüphenin haklılığını göstermektedir.

Bütün bu sebeplerle, çalışmada sürekli olarak bu defterlerin ve benzer malzemenin, hem şekil hem de içerik yönünden tenkide tabi tutulmalarının elzem olduğu vurgulandı. Teknolojinin bu kadar ilerlediği ve eğitilmiş eleman fazlalığının bile olduğu günümüzde dahi, insan eliyle hazırlanan verilerde hataya yer olmadığını iddia etmek imkânsızdır. Zira büyük sıkıntıların yaşandığı bir süreçte, hem otorite kurma hem de modern devlet olma yolunda ızdırap çeken Osmanlı idaresinin, henüz deneme aşamasında olan çeşitli sayımlarının hatasız ve standart biçimde yapılmasını beklemek iyimserliğin de ötesine geçer.

Son olarak ifade-i meram mahiyetinde ve mahcubane, değinilmesi gereken bir husus da şudur: “Yayın yapma!” sürecinin kısaltılmasında, çalışmaya daha fazla vakit ayırmak yerine, malzemenin bazı arızalarını görmezden gelmek, veriler arası kontrol/sağlama basamağını atlamak, sağlıklı bir veri tabanı oluşturmadan bu verilerden hükme varmak, v.s. yanlış veya eksik sonuçlar içeren yayınların zuhuruna sebeptir. Yapılan hatanın zincirleme bir surette tekrarı da, kötü emsalin misal olarak alınmasıyla biteviye devam eder. Unutulmamalıdır ki, tarihçinin eserindeki hata, aynı konunun muhtelif boyutları üzerine kafa yoran farklı dallardan bilim insanlarını dahi yanıltacaktır.

Kaynaklar

Koldere Çiftliği Temettûat Defteri, ML.VRD.TMT.d. 02272

ADIYEKE Nuri, “Temettuat Sayımları ve Bu Sayımları Düzenleyen Nizamname Örnekleri”, *OTAM*, S. 11, 2000, ss. 769-825

ATAR Zafer, “Balkanlarda Temettûat Tahriri (Tırhala-Üsküp-Drama Sancakları Örneklerinde)”, *Türk Dünyası İncelemeleri Dergisi*, S. XII/2, Kış 2012, ss. 389-407

BİLGİ Nejdet, “Tanzimat Döneminin Başlarında Saruhanlı-Manisa’da Bir Ova Köyünün Sosyo-Ekonomik Yapısı-”, *Uluslararası Osmanlı Sempozyumu Bildirileri (8-10 Nisan 1999)*, Yay. Haz. Turan Gökçe, İzmir 2000, ss. 426-457

“Tanzimat Döneminin İlk Yıllarında Saruhan Sancağı Marmara Kasabası’nın Sosyal ve Ekonomik Durumu”, *CIEPO XIV. Sempozyumu (18-22 Eylül 2000) Bildirileri*, TTK Ankara 2004, ss. 67-88’den (ayrı basım).

“Tanzimât’ın Öncesi Ve Sonrasında Saruhan Sancağı’nda Nüfus”, *Prof. Dr. İsmail Aka Armağanı*, İzmir 1999, ss. 249-290

“1842 Yılında Saruhan Sancağı’nın Nüfusu ve İdari Bölünüşü”, *Manisa Araştırmaları*, Cilt 1, Manisa 2001, ss. 87-122

“Temettûat Defterlerine Göre XIX: Yüzyılın Ortalarında Salihli”, *Tarih İncelemeleri Dergisi*, C. XXIII., S. 1, Temmuz 2008, ss. 37-89

Görüş

Akademik
Bakış

266

Cilt 7 Sayı 13
Kış 2013

"Temettûat Defterlerine İlişkin Bazı Görüşler ve Kayacık Sarı Paşa Mahallesi Örneği", *CİEPO XVII. Sempozyumu (18-23 Eylül 2006) Bildirileri*, Yay. Haz. K. İnan-Y. Dursun, Trabzon 2011, ss. 875-900

"Temettûat Kayıtlarına Göre Manisa Uncuboz Köyü ve Tarihi Gelişimi", *Tarih İncelemeleri Dergisi*, S. XIII, 1998, ss. 121-142

"Yağcılar Köyü/Beldesi -Sosyal ve Ekonomik Yapı-", *Manisa Dergisi*, S. 29, Haziran 2005, ss. 23-40

XX. Yüzyılın İlk Yarısında Manisa Kazası (1908-1950), Ege Üniversitesi SBE Yayınlanmamış Doktora Tezi, İzmir 1996

EMECEN Feridun, *XVI. Asırda Manisa Kazası*, TTK, Ankara 1989

ERGÜL Teoman, *Kurtuluş Savaşında Manisa*, Kebikeç, Ankara 2007

GÖKMEN Ertan, "Saruhan Sancağında Temettûat Tahriri", *Bilig*, S. 45, Bahar 2008, ss. 73-90

GÜRAN Tefvik, *19. Yüzyıl Osmanlı Tarımı*, Eren Yayınları, İstanbul 1998

19. Yüzyıl Temettuat Tahrirleri", *Osmanlı Devleti'nde Bilgi ve İstatistik*, DİE (TÜİK) Ankara 2000, ss. 73-94.

GÜRPINARLI Hilal Ortaç, "Manisa Ovasında Bulunan Bazı Çiftlik Köylerinin XIX. Yüzyıl Ortalarındaki Durumu", *CİEPO XIV. Sempozyumu (18-22 Eylül 2000) Bildirileri*, , Yay. Haz. Tuncer Baykara, Ankara 2004, ss. 491-525

KASABA Reşat, "Batı Anadolu'da Göçmen Emeği", *Osmanlı'da Toprak Mülkiyeti ve Ticari Tarım*, ed. Çağlar Keyder-Faruk Tabak, Tarih Vakfı Yurt Yayınları, İstanbul 1998, ss. 119-127

KÜTÜKOĞLU Mübahat, "Osmanlı Sosyal ve İktisadî Tarihi Kaynaklarından Temettü Defterleri", *Belleten*, C. LIX/225, Ağustos 1995, ss. 395-417

MUŞMAL Hüseyin, "XIX. Yüzyılın Ortalarında Çumra'nın Sosyo-Ekonomik Görüntüsü (10353 Numaralı Temettuat Defterine Göre)", *Türkiyat Araştırmaları Dergisi*, S. 24 (Güz 2008), ss. 254-275

NAGATA Yuzo, *Tarihte Ayanlar, Karaosmanoğulları Üzerinde Bir İnceleme*, TTK, Ankara 1997

ÖZTÜRK Said, "Temettûat Tahrirleri", *Akademik Araştırmalar Dergisi*, S. 4-5, 2000, ss. 537-591

SERİN Mustafa, "Osmanlı Arşivi'nde Bulunan Temettuat Defterleri", *Başbakanlık I. Milli Arşiv Şurası (20-21 Nisan 1998)*, Ankara, 1998

TELCİ Cahit, "Manisa'nın Metruk Bir Köyü: Karasıllu", *Manisa Dergisi*, S. 25-26, Haziran-Aralık 2003, ss. 42-58

Türk Dil Kurumu Büyük Türkçe Sözlük, www.tdk.gov.tr

YÖRÜKOĞLU M. Nuri Yörükoğlu, *Manisa Yangını*, Manisa 2002

Gazisi

Akademik
Bakış

267

Cilt 7 Sayı 13
Kış 2013

