

Mersin Şehir Merkezinde Bulunan Tarihi Kamu Binalarının Giriş Cepheleri (1850-1955)¹

Halil Elemana²

Hacı Bayram Veli University, PhD Student, Department of Art History, Ankara, Turkey

Received- Accepted: 13.03.2019-17.04.2019

Research Article

“Cephe binanın yüzüdür, bütünlüğün ifadesini taşır. Cephesiz bir bina, tam olarak yüzüstü bir bina değildir, fakat yaşamsız bir bina olduğundan ifadesiz bir binadır.” (Scruton, 1979, s. 254); (Özdemir & Başkaya, 25-26 Mart 2006, s. 1).

Öz

Mersin'in 1850'den sonraki idari değişimleri, kamu yapılaşmasını etkilemiş bunun sonucunda kentleşme süreci hız kazanmıştır. Kent çekirdeği, bu yapılaşmanın ekseninde şekillenmiş ve bugünkü tarihi kent dokusu oluşmuştur. Mersin kent merkezindeki tarihi kamu yapılarını toplu halde değerlendiren bir çalışma olmaması ve tarihi binaların cepheleri özelinde incelemeye alınmaması nedeniyle ortaya çıkan eksiklik, bu çalışmanın amacını oluşturmaktadır. Tarihi kamu yapılarının giriş cephesinin incelendiği bu çalışmada; cepheler tanımlandıktan sonra karşılaştırmalı bir değerlendirilmesi yapılmıştır. Cephe tasarımında etkili olan unsurlar doğrultusunda dönemsel ayrımlar üzerinden değerlendirilen cepheler, simgesel ifadeler noktasında da anlamlandırılmaya çalışılmıştır. Karşılaştırmalı değerlendirmesi yapılan bina cephelerinin, yerel, bölgesel ve tarihsel koşullara göre şekillendiği görülmekle birlikte Akdeniz liman kent mimarisinden de etkiler barındırdığı tespit edilmiştir. Öte yandan kamu binalarının cephelerindeki simgesel ifadeler hem Osmanlı hem de Cumhuriyet dönemlerinde merkeziyetçi politikanın izlerini barındırmaktadır. Çalışmanın içeriğinde yer alan binalar, devletin doğrudan yaptırdığı ve kamu hizmetine sunduğu yapılar olup sonradan kamu yapısına dönüştürülen binalar bu çalışmanın kapsamı dâhilinde değildir.

Anahtar Kelimeler: Mersin, Kamu Binası, Cephe, Mimari, Osmanlı

Entrance Fronts Of Historic Public Buildings In Mersin City Center (1850-1955)

Abstract

The administrative changes of Mersin after 1850 affected the public construction and as a result the urbanization process gained speed. The city core was formed on the axis of this construction and its present historical urban fabric was formed. The aim of this study is the lack of a study evaluating the historical public buildings in the city center of Mersin and the lack of examination of the historical buildings in the context of the facades. In this study, which examines the entrance front of historical public buildings; After defining the facades, a comparative evaluation was made. The facades which were evaluated on the periodic distinctions according to the elements that are effective in the facade design, have been tried to be made sense at the point of symbolic expressions. It has been determined that the facades of the buildings, which are evaluated comparatively, are shaped according to local, regional and historical conditions, and they also have influences from the Mediterranean port city architecture. On the other hand, symbolic expressions on the facades of public buildings have traces of centralization politics in both Ottoman and Republican periods. The buildings in the context of the study are the buildings that are directly constructed by the state and are offered to the public service, the buildings which were later converted into public structures are not within the scope of this study.

Keywords: Mersin, Public Building, Facade, Architecture, Ottoman

¹ Cumhuriyet'in ilk yıllarında Mersin Vilayeti ile İçel (Silifke) Vilayeti ayrı iki merkez vilayetti. 1933 tarihinde bu iki vilayet birleştirilip İçel Vilayeti adını aldılar. Mersin bu vilayetin merkezi oldu. 2002 yılında İçel adı değiştirilip Mersin İli haline getirilmiş ve merkez tayin edilmiştir. Araştırma sadece günümüzdeki Mersin merkezini kapsamakta olup Silifke merkezini içermemektedir.

*This article is analyzed by two reviewers and it is screened for the resemblance rate by the editor. (Bu makale iki hakem tarafından incelenmiş ve editör tarafından benzerlik oranı taramasından geçirilmiştir)

² halilemana@yandex.com ORCID: 0000-0001-5555-4578.

Giriş

XIX. yüzyıl, Osmanlı Devleti'nin köklü değişim ve dönüşüm yaşadığı bir dönem olmuştur. Özellikle 1839'da ilan edilen Tanzimat ile birlikte devletin idari birimlere ayrılması yeni mekân gereksinimlerinin oluşmasına sebebiyet vermiştir. Bu gereksinimin karşılığı olarak dönem içerisindeki imar çalışmalarının önemli bir kısmı kamu yapıları üzerine olmuştur. Bu dönem içerisinde kamu bina yapılaşmasının artmasının bir başka nedeni ise zayıflayan merkezi otoritenin varlığını güçlendirme ve iktidarın kuvvetini hissettirmektir. Bunların neticesinde başta İstanbul olmak üzere XIX. yüzyılda tüm Osmanlı coğrafyasının birçok yerinde kamuya hizmet amaçlı binalar inşa edilmiştir. Osmanlı, Cumhuriyet'in ilanı ile resmen sona ermiş ancak devletin devamlılık ilkesi gereğince kamunun hizmet sürekliliği ve hakkı karşılanmaya devam etmiştir. Cumhuriyet'ten sonra değişen ve dönüşen Türkiye'de, Osmanlı'dan Cumhuriyet'e kamu binalarının işlevselliği aynı doğrultuda olsa da plan, malzeme, teknik, süsleme ve simgesel anlamlarında değişimler olmuştur. Bu durum hem devletin siyasi görüşüyle hem mimari akımlarla hem de bölgesel ve tarihi koşullarla ilintilidir. Bu çalışmada, değinilen hususları kapsayacak şekilde XIX. ve XX. yüzyılın önemli liman kentlerinden biri olan Mersin'deki gerek Osmanlı gerekse Cumhuriyet dönemlerine ait kamu binalarının giriş cepheleri üzerinden açıklamalara ve örneklere gidilecek her iki dönem arasındaki benzerlik ve farklılıklar incelenecektir. Aynı zamanda XIX.-XX. yüzyılda gelişen mimari akımların (Avrupa Neo-klasik, Eklektik, I. Ulusal, Modern mimari, II. Ulusal) cephe tasarımlarındaki yansımalarına değinilecek ve aynı döneme denk gelen farklı bölgelerdeki kamu binalarıyla birlikte Mersin'deki yerel mimari örneklerin cepheleriyle karşılaştırmalar yapılacaktır.

Kaynakça bölümünde de görüleceği üzere Mersin'deki kamu binalarının birkaçı tek olarak bazıları da genel çalışmaların içerisinde değerlendirmeye alınmıştır. Bugüne değin Mersin'deki kamu binalarının durumları toplu halde değerlendirilmemiş ve ayrıca detayları üzerinde (örneğin cephe) de durulmamıştır. Bunun yanı sıra çalışmanın içerisinde Kışla, Hapishane, Çocuk Esirgeme Kurumu, Hükümet, İleri İlkokulu ve Merkez Bankası binalarının cepheleri, ilk kez detaylı bir değerlendirme altına alınacaktır. Bu noktalardan bakıldığında, çalışmanın özgün bir inceleme konusu olduğunu belirtmek gerekir. Çalışmanın kapsamını ise devletin kamu hizmeti amacıyla doğrudan yaptırdığı binalar oluşturacak olup başka bir işleve sahipken sonradan kamu binasına dönüştürülen yapılar, bu araştırmaya dâhil edilmeyecektir. Buradaki amaç, devletin kamu hizmetine sunduğu binalardaki tasarımları ve sembolik anlamları doğrudan kavrayabilmektir. Mersin'deki tarihi binaların bazılarıyla ilgili sağlıklı veri elde etmekte (tarih, yapılış amacı, yaptırın vb.) güçlük çekildiği için bu çalışmaya dahil edil(e)memiş yapı/yapılar olabilir. Çalışma içerisinde 4 banka, 1 hükümet konağı, 2 okul, 1 kışla, 1 gümrük binası, 2 tren istasyonu, 1 halk evi, 1 çocuk esirgeme kurumu, 1 karayolları binası ve 1 hapishane binasının giriş cepheleri incelenecek olup yapıların büyük çoğunluğu arşiv fotoğrafları üzerinden değerlendirilecektir. Bundaki amaç, yapıları ilk hallerindeki görünüşleriyle incelemeye çalışmak ve günümüzdeki durumlarıyla karşılaştırmalar yapabilmektir. Arşiv fotoğraflarına ulaşamayan yapılar ise güncel görüntüleriyle ele alınacaktır.

Mersin Tarihi Kent Merkezinin Fiziki Yapılanmasına ve Mimarisine Genel Bakış

1839 tarihinde Tanzimat'ın ilanından sonra Osmanlı Devleti, idari yapılanmasında merkeziyetçi

yönetim biçimini uygulamaya başlamıştır. Buna göre vilayet merkezlerinde devlet mekanizmasını birebir uygulayacak idari kurumlar oluşturulduğu gibi alt yapı ve sosyal yapıda da reform niteliğinde adımlar atılmıştır. Bu durum kentlerin sosyal ve fiziki yapılarında değişikliklere sebep olmuştur (Akyürek, 2011, s. 1). Mersin kentinin doğuşu da bu dönem içerisinde olmuş ve XIX. yüzyılın ikinci yarısından sonra da hızlı bir değişim ve dönüşüm yaşamıştır. Bugünkü kent merkezi, Tarsus sancağına bağlı bir nahiye konumundayken hem siyasi hem coğrafi durumu hem de ticari koşullar kentin idari ve fiziki değişimin ana sebeplerini oluşturmuştur. Nitekim 1869'da Süveyş kanalının açılması, Avrupa mallarının Osmanlı toprakları içerisinde serbest dolaşımı ve yeni pazarlara aktarım için iskelelerin yapılması, pamuk, tahıl üretimine Çukurova havzası üzerinden destek ile Adana ve Tarsus gibi dönemin ticari merkezleriyle ilişki ağının gelişmesi, demiryolunun Bağdat'a bağlanması, göçler gibi iç ve dış etkenler, Mersin kentinin gelişimine hız kazandırmıştır (Ünlü T. S., 2007, s. 74-108). Bu tarihsel ve coğrafi koşulların getirdikleri ve aynı zamanda bir liman şehri olması nedeniyle kentin çekirdeği Gümrük Meydanı etrafında oluşmuştur. Gümrük Meydanı'na bağlanan ve denize paralel şekilde uzanan bugünkü adıyla Uray ve Atatürk caddeleri, kamu yapılaşmasının da etkin olduğu noktalar olmuştur. Kent merkezinde meydanlar, hanlar, istasyon, iskele, sosyal, dini ve kamu yapıları birbiriyle yakın şekilde konumlandırılmış böylece şehirde bütünlük sağlanmıştır. Osmanlı döneminde kent yayılımı kuzey-güney doğrultuda olmuşsa da Cumhuriyet döneminde doğu-batı yönünde gelişmiş bu da kentsel mekânının gelişimini etkilemiştir. Bunda 1930'larda Jansen tarafından yapılan şehir planının tam olarak uygulanmaması da etkilidir.

Mersin kentinin merkezinde bulunan mimari doku, XIX. yüzyılın ikinci yarısından sonra gelişme göstermiştir. Bu doğrultuda mimari karakterlerin yansımaları, Avrupa Neo-Klasik, Eklektik, I. Ulusal, Modern ve II. Ulusal şeklinde görülmektedir. Mersin'deki yapılaşma etkinliğinin birincil yönlendiricileri gayrimüslimler, vakıflar ile devlet imarları olmuştur. Özellikle II. Mahmut'un eşi Bezm-i Âlem Valide Sultan vakfına ait araziler üzerinde ibadethane, ticarethane, han (Katran, Taş, Azak, Sursak hanlar) ve kamu yapılaşması görülmektedir. Şehir merkezindeki ibadethaneler, Eski Cami (1870), Müftü Camisi (1884), Avniye Camisi (1898), Mağribi Camisi (1898), İhsaniye Mescidi (1899), Yeni Cami (1908) ayrıca Rum Ortodoks, Latin Katolik (1898), Ermeni Ortodoks (1870), Ermeni Katolik (1870), Arap Ortodoks ve Marunî Katolik kiliseleridir (Ünlü T. S., 2007, s. 241-255). Mersin'in 1850'den sonra gelişme göstermesi kentin gelişim mantığını da etkilemiştir. Mersin'in tarihi kent biçimlenişinde kamu yapıları dini yapıların önünde yer almaktadır. Bunda 1850'den sonra gelişme göstermesi, limana sahip olması ve dönem içerisindeki değişen dünya görüşünün etkisi büyüktür.

Yukarıda belirtilen ticari hareketlilik birçok göçe ve yerleşmeye sebep olmuş bu da kentin mimari kimliğinde belirgin farklılığa neden olmuştur. Özellikle sivil mimari açısından kendine özgü karakterde örnekleri barındıran kent merkezi, ticari yapıların yoğunluğuyla da dikkat çekmektedir. Öte yandan kentteki imar faaliyetlerinde bulunanlar konusunda iki farklı düşünce söz konusudur. Bunlardan birincisine göre; Mersin kent merkezindeki birçok yapının sahibi ve yaptıranı levantenlerdir³. Diğer görüş ise Mersin'de bulunan levanten

³ "Levanten" kelimesi, Fransızca "Lever" sözcüğünden türemiştir. Doğmak ve Doğu anlamlarına gelen sözcük, Doğu Akdeniz ülkelerini tanımlamak için kullanılmaktadır. Genel bir ifadeyle, Levanten, Avrupalı bir aileden gelerek, bir Doğu Akdeniz ülkesi olan Türkiye'de İzmir'e-İstanbul'a yerleşenleri ifade etmektedir. Ortak kabul edilen bir tanımlaması olmayan Levantenler, yerli azınlık grupları ile Batılı

sayısının fazla olmadığı ve bunların geçici süre için burada olduklarını dolayısıyla kentin mimari dokusunu değiştirecek temaslarda bulunmadıkları yönündedir (Yenişehircioğlu, 1995, s. 45). Kent bünyesinde XIX. yüzyıldan sonra oluşan hemen hemen tüm mimari tarzları görmek mümkündür. Ancak ne var ki, günümüz Mersin şehir merkezinde birçok tarihi yapı yok edilmiş, günümüze sadece fotoğraf ve kartpostallardaki görüntüleri ulaşmıştır. Özellikle 1950’lerden sonra uygulanan imar planları, kentin tarihi dokusuna önemli derecede zarar vermiş, (Ünlü T. , 2008, s. 1010) kentin kimlik kaybına uğramasına sebep olmuştur.

Mersin Şehir Merkezinde Bulunan Tarihi Kamu Binalarının Giriş Cepheleri

Avrupa Neo-Klasik Tarzdaki Kamu Bina Cepheleri

Tanzimat’la birlikte Batılılaşma sürecine hız kazandırmış siyasi irade, mimaride de bu değişimin yansımalarının görülmesi adına yoğun bir biçimde Batı tarzlı yapılar inşa etmekteydi. Ancak bu noktada, dönemin yerli mimarlarının bu yenilikçi harekete teknik ve bilgi düzeyinde karşılık verememesi Osmanlı mimarisinde kimlik değişimine neden olmuştur (Yavuz & Özkan, 1998, s. 1078). Bu kimlik değişiminin geneli Fransa Neo-klasizmine dayanmaktadır. Bunun da nedeni dönem içerisinde Batılılaşma ekseninin Fransa odaklı olmasıyla birlikte Fransız Ecole des Beaux- Arts’ın en önemli sanat eğitim kurumu olması ve birçok mimarın burada eğitim almasındandır. Neo-klasizmin temelinde, XIX. yüzyıla kadar hiç yapılmamış istasyon, hastane, kamu ve sosyal yapılar üzerinde geçmişe dönük ulusal kimlik atıfları yatmaktadır (Roth, 2000, s. 557). Buna göre; anıtsal ölçekler, üçgen alınlıklar, simetrik cepheler, ion-korint-dor düzenli sütunlar, dikdörtgen planlar, cephe ekseninin merkezinde taşma, düşey ve yatay silmeler, düz atkı ile yarım daire formlu kemerler gibi Neo-Greko Romen mimari unsurlar kullanılmaktaydı. Oleg Grabar’ın erken İslam mimarisi için düşündüğü taklit sanat (epigonik) özellikleri Osmanlı mimarisinin bu dönemi için de düşünülebilir. Yazar, “...*eski bir sanat sözlüğünü kullanan yeni bir kültürün bu sözlükte yer alan motifleri anlamlı bulduğu için değil, bu tür nesnelere önemli saydığı için bu sözlükten yararlandığı*” nı (Grabar, 2010, s. 149) söylemektedir. Yukarıda da belirtilen Batı tarzlı mimari unsurlar, Osmanlı mimarisinde kullanım açısından önemli sayılmış ve XX. yüzyılın ilk yıllarına kadar çokça tercih edilmiştir. Osmanlı özelinde bir dönemin resmi mimari tarzı haline gelen Neo-klasizm (Eyice, 1981, s. 169), Mersin’in şehir merkezinde incelenen tarihi kamu binalarından Gümrük, Hapishane, Eski Tren Garı, Kışla ve Ziraat Bankası binalarında görülmektedir. Bu yapıların Avrupa’daki Neo-klasik yapılara göre daha sade olduğunu da belirtmek gerekir.

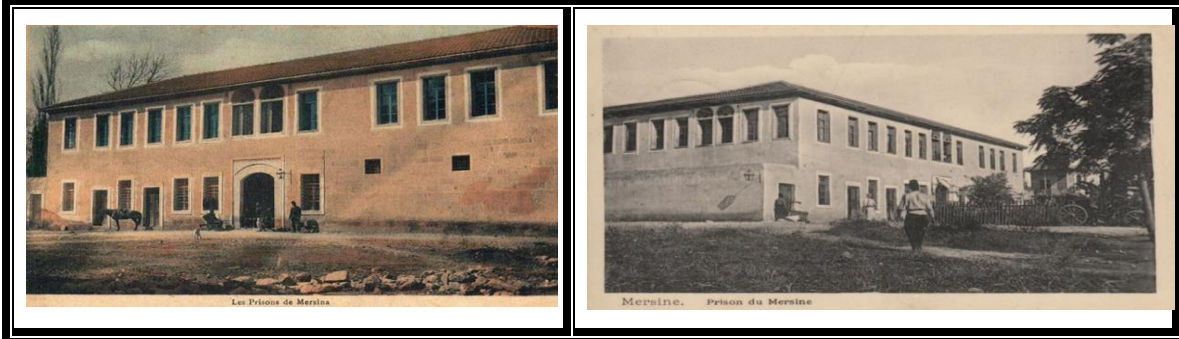
insanlar arasında farklı bir toplum ve kültür olarak görülmektedir. Bu toplumu meydana getirenler, İngiliz, İtalyan, Fransız, Macar ve Slav kökenlidir.” (Oban Çakıcıoğlu, 2007, s. 337).



Şekil 1: Gümrük Binası'nın yola bakan cephesi

(Kaynak: <http://www.levantineheritage.com/> ; www.pinterest.com)

Mersin şehir merkezinin gelişen ticaret hacminden dolayı Uray Caddesi boyunca birçok iskele yapılmıştır (Ünlü & Ünlü, 2012, s. 78). Bunlardan en önemlilerinden biri Gümrük Binası'na bağlanan Gümrük İskelesi'dir. Gümrük Binası, 1908 yılında inşaatı tamamlanmış ve hizmete açılmış kesme taş malzemeli bir kamu binasıdır (Kaya, 2010, s. 85). Bina, yola ve denize açılan iki giriş cepheli bir özellik taşımasıyla beraber farklı biçimleniş özellikleriyle de dikkat çekmektedir. Buna göre yola bakan cephede; enine dikdörtgen şeklinde biçimlenen cephenin merkezine, yarım daire kemer formulu bir kapı açıklığı yapılmıştır. Kilit taşına akantus yaprağı konulmuş olan kemerin üzengi noktaları, ince kesim taşlara oturtulmuştur. İçe doğru çekilmiş olan yarım daire kemerli bölümü çerçeveleyen dikdörtgen çerçevenin her iki kenarındaki ayaklar, dor biçimli bir başlıkla sonlanmaktadır. Belirgin ve yalın bir biçimde gösterilen lento üstüne konulan üçgen alınlıkla birlikte giriş vurgusu artırılmıştır. Giriş bölümünün üstüne Ampir sanat üslubunda sıkça görülen ve dönemin hakimiyet nişanesini gösteren madalyon (rozet) konulmuştur. Bu madalyonun içinde muhtemelen II. Abdülhamid'in tuğrası yer alıyordu. Cumhuriyet dönemiyle birlikte Mustafa Kemal Atatürk resminin madalyon içerisine yerleştirildiği eski fotoğraflardan görülmektedir. Bu noktada, kırsal merkezlerde devlet erkinin temsili, mimari üzerinde kendine yer bulmuştur. Girişin her iki yanına altı üstlü dikine dikdörtgen formulu pencere konulmuştur. Pencere sövelerinde dış sırası süslemesi görülmektedir. Bu pencereler üst katta 6+6 düzeniyle yerleştirilmiştir. Alt kat pencere düzenlemesi ise 5+5 şeklinde olup cephenin en uç noktalarına (kuzey-güney) girişler konulmuştur. Cephe bu haliyle alt katta; 1 yan giriş 5 pencere 1 ana giriş 5 pencere 1 yan giriş olarak tasarlanmıştır. Yan girişlerin oluşturulmasında, binanın enine doğru uzatılması dolayısıyla parsel genişliğinin fazla olması etkili olmuştur. Böylelikle bina içinde mal ve insan dolaşımı rahatlatılmak istenmiş olabilir. Günümüzde mevcut olmayan bina, kırma çatıyla örtülmüş olup saçak atlarında silmeler görülmektedir. (Şekil:1)

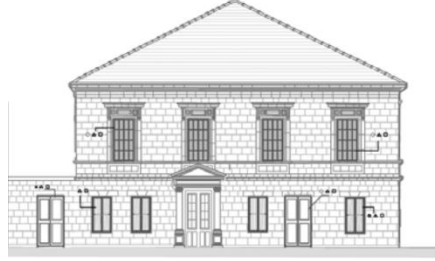


Şekil 2: Mersin Hapishane binasının giriş cephesi
(Kaynak: <http://www.levantineheritage.com> ; Develi, 2007, s. 136)

Günümüzde mevcut olmayan bir diğer kamu binası Hapishane binasıdır. Kurtuluş Caddesi üzerinde Hükümet Konağı'nın bir eklentisi olarak yapıldığı bilinen bina, 1979 yılında yanmıştır (Develi, 2007, s. 135). Binanın görseliyle ilgili iki kaynağa ulaşılabilmektedir. Bu görseller üzerinden bina cephesinin ortasına basık kemerli bir giriş yapıldığı görülmektedir. Dikdörtgen bir çerçeve içerisine alınan basık kemerli giriş kapısının sol tarafının alt katında 2 pencere, 1 kapı, 1 pencere, 1 kapı, 1 pencere düzeni görülmekte olup, hemen üst katında ise 6 adet pencere bulunmaktadır. Girişin üst kısmında ise yarım daire kemer formu içerisine 2 pencere görülmekte olup bu bölümün sağ tarafına 5 pencere yerleştirilmiştir. Yine bu bölümün hemen alt katında ise 2 adet mazgal pencere görülmektedir. Hapishane binasının cephe görünüşünden binanın kullanımı hakkında birkaç tahminde bulunmak da mümkündür. Hapishane binası iki katlı olup üst katındaki pencerelerin büyüklükleri, sık aralıkları ve korumasız olmaları, üst katta bir koridor olduğunu ve bu koridorun gerisinde tutuklu odalarının olabileceğini düşündürmektedir. Alt katın sol tarafında küçük kapıların bulunması görevli odalarını işaret ederken sağ tarafındaki mazgal pencereler ya tuvaleti ya da tek kişilik korunaklı cezalandırma hücreleri olduğu izlenimi vermektedir. Cephe üzerindeki açıklıkların orantsız ve dengesiz dağılımının cephenin görsel niteliğinde kayba neden olduğunu belirtmek gerekir. Kıyma çatıyla örtülen yapının kesme taş malzemeden inşa edildiği anlaşılmaktadır. (Şekil:2)



Şekil 3: Ziraat Bankası giriş cephesi ve kapı-pencere detayı



Kaynak: (Naycı, 2005, s. 26.)

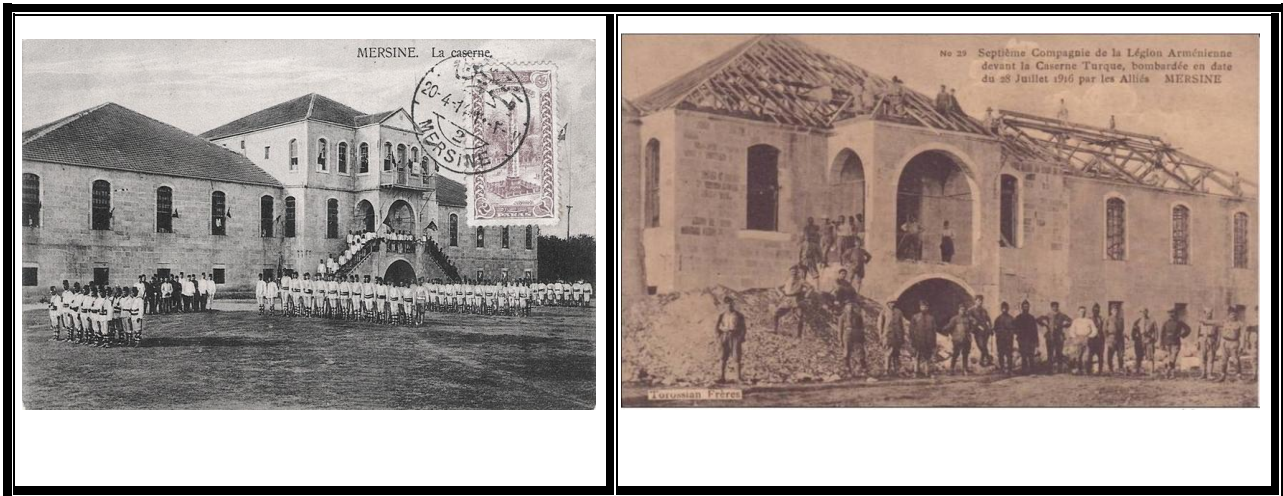
Uray Caddesi'nde bulunan ve kesme taştan yapılan Ziraat Banka binasının girişi, kuzey taraftan caddeye doğru açılmıştır. Cephenin biçimlenişinde dengesiz bir dağılım ve tasarım göze çarpmaktadır. Alt katın tavan yüksekliği ile üst katın tavan yüksekliğinin aynı olmaması ve alt kat pencereleriyle üst kat pencerelerinin farklı biçimlerde tasarlanmış olması ile girişin cephe eninde merkeze alınmamış olması bu durumun oluşmasına neden olmuştur. Binanın depo, banka ve konut bölümlerine ayrıldığı bilinmektedir. Nitekim birinci katın batı köşesinde yarım daire formlu geniş bir kemer izi görülmektedir. Bu da binanın farklı zamanlarda işlevselliğe uygun olarak müdahalelere maruz kaldığını göstermektedir. Binaya ana erişimi sağlayan kuzey cephenin alt katı banka, üst katı ise konut olarak kullanılmıştır (Naycı, 2005, s. 25-27). Farklı işlevsel kullanımlar cephenin düzensiz tasarımında etkisini göstermiştir denilebilir⁴. Aralığı geniş silmeler, cephenin yatay bölünmesine neden olmuş böylelikle cephenin iki parçalı algılanmasını sağlamıştır. Genellikle bu dönem mimarisinde giriş bölümleri cephenin merkezinde görülürken buradaki cephe genişliğinde giriş bölümü, Doğu tarafa doğru kaydırılmıştır. Anıtsal bir tasarımı olan kapı, dikdörtgen bir çerçeve içerisine alınmıştır. Bu çerçevenin her iki yanında İon başlıklı ayaklar görülmektedir. Bu ayakların üzerinde bir baştaban yer almakta olup burada küçük akantus yaprakları ile yumurta dizileri dikkati çekmektedir. Ön yüzü silmeli üçgen alınlığın iç kısım kenarları boyunca yumurta dizileri yerleştirilmiş, merkezi noktasına ise Rokoko tarzlı bitkisel motifler kazanmıştır. Bu motiflerin ortasında ise 1909 yazılıdır. Kapının düşey vurgusu ile derinlikli yapısı anıtsal bir etki yaratmaktadır. Kapının her iki yanında görülen pencereler sade dikdörtgendir. Cephenin batı tarafındaki pencereler ile doğu tarafındaki pencerelerin yerleşimleri farklı olup batı taraftaki iki pencerenin arasına küçük bir kapı yerleştirilmiştir. Bu biçimleniş, birkaç işleve hizmet vermesinden kaynaklanmış olmalıdır. Aralıklı iki kat silmenin üstünde aralıkları eşit dört pencere görülmektedir. Bu pencereler, uzun ve belirgin dikdörtgen kasalar içine yerleştirilmiş, söve bölümleri volütlü S kıvrımlıdır. Kıрма çatıyla örtülen binanın saçaklarında dış sıraları (dendane) görülmektedir. Banka bölümü olarak kullanılan alt katın pencereleri, üst kat pencerelerine göre daha dar ve sadedir. Alt katın tasarımından kaynaklanan dengesiz dağılım cephenin ritmine etki etmektedir. (Şekil:3)

⁴ Öte yandan alt katın dükkan/depo üst katın konaklama alanı olarak kullanımı Mersin'deki mimari yapılarda yaygın olarak görülen bir uygulamadır. Bununla merkez içerisindeki geçici konaklama hizmetinin karşılanması amaçlanmıştır. Bu hizmet, büyük ölçüde tüccar ve acente çalışanları tarafından kullanılmaktaydı.



Şekil 4: Eski Mersin Tren İstasyonu
Kaynak: www.istanbulmuzayede.com

Çukurova bölgesinin gelişen ekonomik yapısı, ulaşımı doğrudan etkilemiş bunun sonucunda Adana-Mersin arasına tren hattı yapılmıştır. Tren hattının yapım ve işletme imtiyazı 1883 yılında bir İngiliz şirketine verilmiş olup hat, 1886 yılında işletmeye açılmıştır (Akpolat, 2002, s. 110). Günümüzde TCDD'nin idari birimlerince kullanılan bina, yeni istasyon binasının 100 metre doğusunda yer almaktadır. Kesme taş malzemeyle inşa edilen yapı, iki katlı olup basık tonoz örtüye sahiptir. Oldukça sade bir cephe düzenlemesine sahip yapının cephe görünüşü kare biçimlidir. Bu biçimlenişin ortasında bir kapı ve bu kapının her iki yanına birer pencere yerleştirilmiştir. Üst katta da üç tane dikdörtgen formlu pencere açıklığı görülmektedir. Bu katın hemen üstüne de ortaya gelecek şekilde bir pencere daha yerleştirilmiştir. Üst kattaki pencere açıklıkları, alt kat açıklıklarıyla aynı hizadadır. Pencere alt ve üstleri kapının ise sadece üst tarafı yatay taş blokla belirginleştirilmiştir. Giriş üzerinin sundurmayla örtüldüğü yapı, genel hatlarıyla Neo-klasik üslubun oldukça sade bir biçimlenişini sergilemektedir. (Şekil:4)

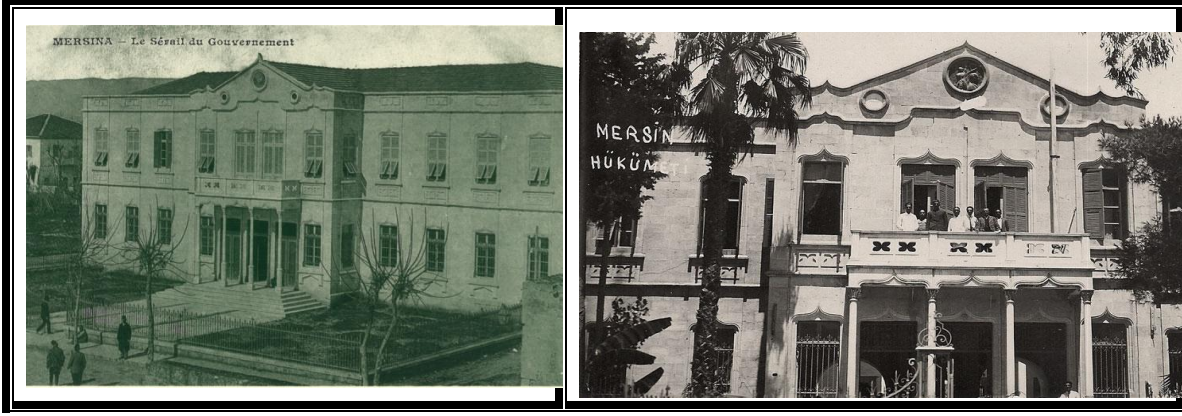


Şekil 5: Mersin Kışla binasının çıkmahlı giriş cephesi, bu bina 28 Temmuz 1916 günü müttefikler tarafından bombalanmış ve büyük bir kısmı zarar görmüştür. Yıkılan binanın önünde Ermeni lejyonlar görülmektedir. (Kaynak: <http://www.levantineheritage.com/>; www.pinterest.com)

Tarihsel gelişmelerin neticesinde Mersin'in jeopolitik önemi, XX. yüzyılın başlarında da artarak devam etmiştir. Bunun sonuçlarından biri de II. Abdülhamid döneminde 1904 yılında inşaatına başlanan ve kısa sürede bitirilen Kışla binasıdır (Vural, 2010, s. 155). Günümüzde mevcut olmayan kesme taş malzemeli binanın giriş cephesi, orta kısımdan kütsel bir taşma yapmıştır. Cephenin bu kısmı yatayda öne, düşeyde yukarı doğrultudadır. Orta bölümle yan bölümler arasındaki yükseklik farkı, kat sayısına da yansımıştır. Yan bölümler iki kat, orta bölüm üç kat olarak tasarlanmıştır. Giriş kısmını da içeren orta bölümün merkezine üçgen alınlıklı bir çıkma yerleştirilmiştir. Bu bölümün ön kısmına, metal konsolların taşıdığı metal korkuluklu bir balkon yapılmıştır. Orta kısmın öne taşkın bu bölümünün ön yüzüne basık kemerli bir kapı ve iki pencere yerleştirilmekle beraber yan yüzlerine yine basık kemer formulu birer pencere konulmuştur. Hemen altına üç tarafı açık giriş bölümü yerleştirilmiştir. Üçlü açıklığın sağ-sol taraflarına korkuluklu merdivenler konulmakla beraber ön tarafı korkulukla kapatılmıştır. Açıklıklarda yarım daire kemer formu tercih edilmiş olup merdivenli açıklıkları bağlayan kemerlerin bağlantı noktaları duvara ve ayağa dayandırılmıştır. Ön yüzdeki yarım daire kemer ise doğrudan olarak ayaklara bağlanmıştır. Bu bölümün altında yine yarım daire kemerli tek yönlü bir açıklık bulunmaktadır. Burası muhtemelen alt kata giriş için yapılmıştır. Dışarı taşınmış orta bölümün pencere düzeni şöyledir: Birinci katın sadece yan yüz duvarlarında birer küçük pencere, ikinci katın ön ve yan yüzlerinde birer olmak üzere dört pencere, üçüncü katın yan yüzlerinde birer, ön yüzünde ise ikişer olmak üzere toplam altı pencere yerleştirilmiştir. Bu pencerelerin söveleri belirginleştirilmiş olup birinci kat pencereleri düz ikinci ve üçüncü kat pencereleri basık kemer formudur. Her kat kendi yatay doğrultusunda simetrik tasarlanmıştır. Simetri, bu tür biçimlenişlerin vurgusunu artırmaya yardımcı olmaktadır. İkinci katın pencere açıklıklarıyla üçüncü katın pencere açıklıkları oran bakımından farklı olup ikinci katın pencerelerinin daha büyük yapıldığı görülmektedir. Cephenin iki katlı yan kollarında ise altı-üstü yerleştirilmiş 20 adet pencere bulunmaktadır. Kırmızı çatıyla örtülen Kışla binası, yan kollarda yatay, orta kısmında ise düşey bir etki bırakmaktadır. Bina özellikle anıtsallığın vurgulandığı orta kısmıyla döneminin hem siyasi güç temsilini hem de döneminin mimari anlayışını (Avrupa-Neoklasizm) yansıtmaktadır. Kamunun güvenilirliğini ve sağlamlığını kesme taş malzemeyle gösteren bina, parsel genişliğiyle de alan hakimiyeti sağlamıştır. (Şekil:5)

Eklektik Tarzdaki Kamu Bina Cephesi

Farklı sanatsal dizgelerden alınan öğelerin yeni bir dizge içinde yeniden kullanılması eylemine eklektisizm denilmektedir (Sözen & Tanyeli, 1986, s. 74). Mersin'deki tarihi kamu binalarından bu mimari tarza uygun düşen yapı ise Hükümet Konağı'dır. Bu yapının özellikle cephesinde kaş kemer, üçgen alınlık ve korint başlıklı sütunlar görülmektedir. 1902 tarihinde inşa edilmiş yapının mimarı, kesin olmamakla birlikte bir dönem belediye başkanlığı da yapan Abdülkadir Seydavi olarak belirtilmektedir (Develi, 2001, s. 70).



Şekil 6: Mersin Hükümet Konağı ve giriş bölümü
Kaynak: (Başgelen, 1998, s. 17) ; www.levantineheritage.com

Uray Caddesi üzerinde eklektik bir üslup özelliği gösteren yapı, günümüzde de kamu birimlerince kullanılmaktadır. Düzgün kesme taş yapı malzemesiyle inşa edilen iki katlı binanın, yatay hatlı bir cephe düzeni vardır. Cephenin yatay akışı, merkezi noktadan dışarı taşınmış bölümle kesintiye uğramıştır. Anıtsal giriş vurgusunun güçlü bir şekilde hissedildiği yapının bu cephe kurgusu, Osmanlı kamu binalarında sıkça görülen uygulamalardan biridir. Cepheledeki eklektik düzenleme, Mersin şehir merkezinde çok sık görülen bir uygulama değildir. Eski kent mimarisinin biçimlenişinin geneli, Avrupa-Neoklasizmi üzerinedir. Dışa taşınmış orta bölümün üçgen alınlığı üzerine bir tanesi ortada olmak üzere üç tane madalyon yerleştirilmiştir. Ortadaki madalyon yandakilere göre daha büyük olarak tasarlanmış olup burada muhtemelen II. Abdülhamid'e ait tuğra yer almaktaydı (Yenişehirlioğlu, 1995, s. 30). Cumhuriyet dönemiyle madalyon içerisinde Atatürk, ay-yıldız ve asker figürleri yerleştirilmiştir. Yine dışa taşkın orta bölümde iki pencere iki kapı açıklığı görülmektedir. Pencere ve kapı açıklıkları taş kemerli olup kapılar, taş korkuluklu (parapet) balkona açılmaktadır. Balkon parapetleriyle üst kat pencere altlarında dört yapraklı yonca motifini andıran süslemeler görülmektedir. Bu süslemeler balkonda delme (ajurlama) tekniğiyle içleri boşaltılarak yapılmışken üst kat yan pencere altlarında ise kalıp baskı tekniğiyle yapılmıştır. Korint başlıklı dört ince sütuna oturtulan balkon altında üçlü giriş bölümü yer almaktadır. Hem balkon altlarındaki hem de giriş açıklıklarındaki kemerler, taş kemerlidir. Hem düşey hem de yatay doğrultuda uygulanan simetri cephe vurgusunu kuvvetlendirmektedir. Yapının pencere düzeni yan kollarda altlı-üstlü dörder pencerele olup orta bölümünde girişlerin iki tarafına birer pencerelelidir. Yine dışa taşkın orta bölümün yan yüzlerinde altlı-üstlü birer pencere görülmektedir. Cepheledeki doluluk oranı bu açıklıklarla olabildiğince boşaltılmaya çalışılmıştır. Cepheyi enlemesine kesen ve kat aralığını belirginleştiren silme ile çatı parapeti üzerinde yer alan aralıklı ikili silmeler, cephe ritmini artırmıştır. Mersin şehir merkezindeki tarihi kamu binaları içerisinde cephe ifadesi en güçlü yapı, Hükümet Konağı'dır. (Şekil:6)

Ulusal Mimari Tarzdaki Kamu Binaları

1900'den 1930'a kadar etkili olan ve genel anlamda geçmiş Türk mimarisi (Selçuklu- Osmanlı) canlandırıcılığı olarak nitelendirilen I. Ulusal Mimari (I. Milli Üslup ya da Milli Mimari Rönesansı) dönem içerisindeki mimarlık söylemine ve uygulamasına egemen olmuştur (Bozdoğan, 2012, s. 31). Bu mimari

anlayışın temel konusu Selçuklu-Osmanlı mimarisindeki özgün Türk mimari eleman ve süslemelerini değişen teknik mimari üzerinde tekrardan yaşatmaktır. Buna göre ortaya çıkan binalarda cephe düzenlemeleri başta olmak üzere yapıların taşıyıcı, örtü ve süslemelerinde sivri kemer, kubbe, çini pano, mukamas ya da baklava biçimli sütun başlıkları kullanılmıştır. Elbette tüm bunlar Osmanlı mimarisinde XIX. yüzyılın başından beri seyreden Avrupa seçmeciliğine bir tepki olarak ortaya çıkmış savunmalardır. Öte yandan bu mimari tarzın bir diğer kaynağı, Fransız İhtilaliyle ortaya çıkan milliyetçilik anlayışının İttihat ve Terakki parti mensuplarınca da benimsenmiş olmasıdır. Nitekim 1908'den sonra etkinliğini artıran ve yönetimde de söz sahibi olan bu siyasi parti, birçok alanda etkisini hissettirdiği milliyetçilik düşüncesini, mimariye de uygulamıştır. Cumhuriyet'in ilanından sonraki ilk yıllarda da etkisini sürdüren bu mimari kavrayış, retrospektif bir anlayışa sahiptir. Özetle geçmişin mimarisindeki simgesel öğelerin yeniden canlandırmasıdır. Bu mimari dönemin en önemli temsilci ve yürütücüleri, Mimar Kemalettin ile Mimar Vedat Tek olmuşlardır. Bu iki ismin etkisi üzerine sanat tarihçi Celal Esad Arseven, Kurtuluş Savaşı sonrası Anadolu'da oluşan imar durumu hakkında; *"Hemen hemen bütün mimarlar Mimar Vedat ve Kemalettin'in açtıkları çığırda yürüdüler. Hükümet de bu hareketi teşvik etti; okul, kışla, tren istasyonu, v.b. bütün binaların millî üslûpla yapılmasını ısrarla istedi. Hattâ özel kişileri millî üslûpta binalar yapmaya zorlayacak bir kanun çıkarılması bile istendi."* (akt. Sözen, 1984, s. 29-30) demiştir. Yukarıda bahsedilen mimari tarzın gelişim ekseninde Mersin şehir merkezinde yapılan Ulusal mimari etkili kamu binalarının Ankara, İstanbul, Konya, İzmir gibi şehirlerdekine benzer anıtsal ölçeklerde olmadığını ve ayrıntılarda bu mimari akımın görüldüğünü belirtmek gerekir. Bu başlıkta değerlendirilebilecek tek yapı Osmanlı Banka binasıdır. Bu binanın yapılış tarihi, cephe karakteri ve mimari danışmanı göz önünde bulundurulduğunda yapının I. Ulusal Mimari tarzına uygun bir üslupta olduğunu söylemek mümkündür (Farklı bir görüş için bk. Dizdar, 2008, s. 1042).



Şekil 7: Mersin Osmanlı Bankası

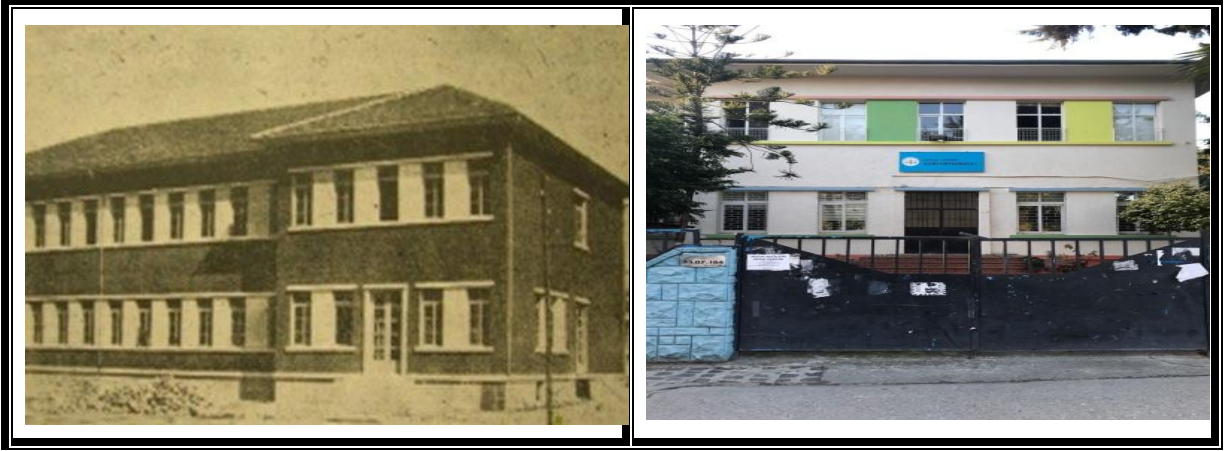
Kaynak: <https://www.archives.saltresearch.org/>

İstiklal Caddesi üzerinde bulunan Eski Osmanlı Bankası, 1927 yılında tam anlamıyla hizmet vermeye başlamış ve mimari danışmanlığı Giulio Mongeri tarafından üstlenilmiş bir banka binasıdır (Baruh, 2018, s. 30-31). Hem üslup açısından hem de danışman mimarından dolayı yapının, I. Ulusal Mimari tarzına uygun bir

biçimde yapıldığı görülmektedir. İki katlı ve kesme taştan yapılmış olan bina, geniş saçak ve orta eğimli kırma çatıyla örtülmüştür. Kırma çatının saçak altlarında muhtemel demirden yapılmış konsollar beden duvarına sabitlenmiştir. Günümüzde bu konsol ve dayanakları kaldırılmıştır. Mersin eski Ziraat Bankası gibi bu bina da bir kamu binasından ziyade bir sivil mimari örneğini anımsatmaktadır. Orta bölümü dışa taşkın biçimde tasarlanan giriş cephesi, düşeyde ve yatayda simetrik bir düzen içerisindedir. Dışa taşınmış bölümün yan bölümlerine nazaran daha geniş bir yüzeye yayıldığı görülmektedir. Cephenin her iki katında da 2 pencere 1 kapı 2 pencere düzeni yer almaktadır. Birinci katın pencere çerçevelerinin üstten üç tarafı silmelerle hareketlendirilmişken ikinci katın pencere çerçeveleri sade bir şekilde bırakılmıştır. Bankaya giriş, tek yönlü korkuluksuz merdivenle sağlanmaktadır. Kapı kasasının da dış yüzey çerçevesinin üst tarafı silmelerle belirginleştirilmiş olup her iki taraftaki pencere silmeleriyle birleştirilmiştir. Böylelikle orta bölümde ritmik bir cephe hareketliliği sağlanmıştır. Giriş kısmının hemen üstünde bankanın isminin yazılı bulunduğu mermer kartuş yer almaktadır. İkinci katın tam ortasında iki konsola oturtulan ve üç taraftan parapetli bir balkon yer almaktadır. Bu balkonun ön yüz parapeti üzerine sekiz adet baklava dilimi (eş kenar dörtgen) ajurlanarak yerleştirilmiştir. Günümüzde bu balkon tüm unsurlarıyla kaldırılmıştır. Yan ve orta bölüm köşelerinin dış yüzeyleri kabartma kesme taş dizileriyle belirginleştirilerek cephe hareketliliğine katkıda bulunulmak istenmiştir. Ayrıca üst kat ile alt kat pencere arasına kare alan içerisine baklava dilimli madalyonlar yerleştirilmiştir. Bu tür öğelerle cephe monotonluğu ve taş malzemenin sertliği aşılmaya çalışılmıştır. (Şekil:7)

Uluslararası Modern Mimari Tarzdaki Kamu Binaları

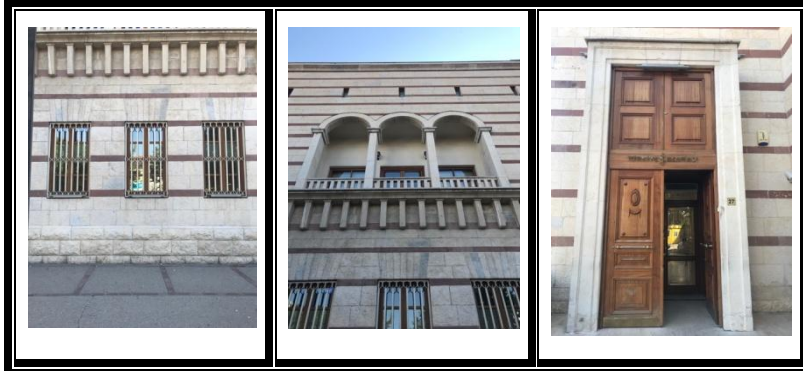
1927-28'den sonra siyasi irade fikir değişimi yaşamıştır. Buna göre; ilerlemeci, akılcı ve işleve dönük sistemler oluşturulmuştur. Mimari de bu sistem içerisinde fonksiyonellik ile rasyonelliği ön planda tutan, sade cepheleri olan, kübist eğilimli, yeni teknik-malzeme bilgisine sahip, geniş cam cepheleri olan ve serbest tasarım ilkesiyle hareket eden uluslararası bir tarza bürünmüştür. Bu dönem mimarisi 1940'a kadar etkili olmuş, birçok Anadolu merkezinde kübist, dışavurumcu, betonarme, cam ve açıklıklı sade cephe tasarımlı kamu binaları inşa edilmiştir. Binaların tasarımları hangi işleve hizmet edecekse ona göre belirlenmiş, iç ve dış ilişkisi I. Ulusal mimariye göre daha tutarlı olmuştur. Ayrıca bu mimari dönemde binaların çevreleriyle ilişkileri göz önünde tutulmuş, parselasyon önem kazanmıştır. Bu dönemin en önemli mimarları; Ernst Arnold Egli, Clemens Holzmeister, Paul Bonatz'dır (Sözen, 1984, s. 167-178). Oluşan bu durum çerçevesinde Mersin şehir merkezinde Merkez Bankası-1939, İleri İlkokulu-1937, Karayolları-1956, İş Bankası-1949 binaları; betonarme, cephe açıklıkları geniş ve fazla olup yer yer kademeli kübik biçimlere sahiptirler.



Şekil 8: İleri İlkokulu
Kaynak: (Develi, 1993, s. 145)

Kütlesel bir biçimde yan koldan taşma yapan yapı, İstiklal Caddesi üzerinde yer almaktadır. İleri İlkokulu, 1937 yılında hizmet vermeye başlamış olup binaya 1961-1964 yılları arasında ihtiyaca uygun eklemeler yapılmıştır (Taner, 2016, s. 20). İki katlı betonarme bir bina olan ilkokul, işlevselliğine uygun bir cephe tasarımıyla dikkat çekmektedir. Binanın batı tarafından taşma yapan giriş bölümü, dersliklerin yer aldığı enine dikdörtgen ana kütleyle dikine bir biçimlenişle bağlanmaktadır. Pencere ve kapı detaylarının oldukça sade olduğu gözlenen yapı günümüzde ortaokul seviyesinde hizmet vermektedir. (Şekil:8)

Belirli bir merkeze olan uzaklığın eşit olması ya da belirli bir merkezin çevresine eşit dağılıma, cephe tasarımlarında genel itibariyle dikkat edilir. Bundaki temel sebep, cephenin bütünlüğünü sağlamak ve görsel etkisini vurgulamak olarak gösterebilir. Simetri aynı zamanda Wölfflin'in ifadesiyle "rahatımızın koşulu" olarak algılanmakta algılayıcıyı belli bir düzen içerisinde hissettirmektedir (Wölfflin, 2016, s. 44). Simetrik düzenlerin, tarihsel akış içerisinde sıkça tercih edilmiş olması "düzenli olma" isteğinin ön planda tutulmuş olmasıdır. Bu durum, XX. yy'ın başlarında değişmeye başlamış asimetrik uygulamalar, bina cephe tasarımlarında kendini göstermiştir. Asimetrik uygulamaların, kübizmle yakından ilişkisi olduğunu da belirtmek gerekir. Mersin'deki kamu binalarının cephelerinde görülen asimetrik uygulamalarda bilinçli tercihler olmakla beraber bazılarında sonradan işlevselliğe bağlı olarak asimetrik şekillenmişlik de mevcuttur. İşlevselliğe bağlı olarak oluşmuş asimetrik cephelere örnek olarak Hapishane ve Ziraat Banka binaları gösterilebilir. İki katlı olan bu binaların alt katlarında kapı merkezine pencere uzaklıkları aynı olmamakla birlikte pencere biçim ve sayıları da farklıdır.



Şekil 9: İş Bankası binası cephe görüntüsü ve detayları
Kaynak: (Holtay, 1949, s. 150)

Asimetrik cephe düzeninin bilinçli uygulamasını en net biçimde yansıtan kamu binası, İstiklal Caddesi'nde yer alan ve 1949 yılında Arif Hikmet Holtay'ın tasarladığı almaşık duvar tekniğinin kullanıldığı İş Bankası⁵ binasıdır. Bu binanın giriş cephesinde kübist tasarım eğilimi göze çarpmaktadır. Üst katta sütunların olduğu yarım daire kemerli üçlü açıklık ile giriş kapısının dışa taşkın düz kemer formlu anıtsal yapısı, grekorumen mimari elemanlarını anımsatmaktadır. Üst kattaki üçlü açıklığın hemen altında sıralı bingilerin ise geleneksel Türk yapı elemanlarına işaret ettiğini söylenebilir. Bu uygulamalar, klasikleşmiş yapı elemanlarının akademik terbiyeyle tekrardan canlandırılması esprisine dayanmaktadır. Holtay'ın “akademik-klasik” (Küreğibüyük, 2011, s. 192) olarak özetlediği yaklaşımının bir tezahürü olan binanın alt katındaki pencere formlarıyla binanın işlevselliği arasında uygun bir nizam görülmektedir. Giriş cephesindeki girinti ve çıkıntı, cephenin merkezi noktasının belirlenmesine olanak bırakmamakla birlikte alt-üst-yan pencere düzenlerini de farklılaştırmıştır. Kapının da bulunduğu yan kütle ana kütlede içeri doğru çekilmiş vaziyettedir. Binanın hem kütleli değişkenliği hem de tasarım öğelerinin klasik atıfları antik kent mimarisini anımsatmaktadır. (Şekil:9)

⁵ Adana İş Bankası Şube Müdürlüğü, Mersin'de 1930 yılında maliyeti Sadık Paşa tarafından karşılanan bir bina inşa ettirmiştir. Bu bina İş Bankası tarafından kiralanmış ve bir müddet kullanılmıştır. Semih Rüstem adında bir mimara tasarlatılan binanın kübist eğilimli bir biçimlenişte ve 3 katlı olduğu arşiv fotoğraflarından görülebilmektedir. Muntazam kesme taşın inşa edilen yapı, günümüzde mevcut değildir (Bk. Ünlü & Ünlü, 2012, s. 124-125).

Cepelerde, bakış belirli bir eksende hareket etmektedir. Bir cephede bakış ya yatay ya da düşey ekseninde hareket eder. Bu eksenlerin belirlenmesinde binanın konumlandırıldığı arazinin özelliklerinin ve konumunun da etkisi vardır. Bir cephenin düşey eksenine dikkat çekilmesi için bazı mimari unsurlar kullanılır. Bunlar; sivri kemer, üçgen alınlık, dikey hatlı üst örtü biçimi, düşey panel, çıkma vb. mimari öğelerdir. Ele alınan kamu binaları arasında bakışı düşey eksene çeken cepheler vardır. Bunlar; Halkevi, Merkez Bankası, Karayolları binalarıdır. Bu binalardan Karayolları ve Merkez Bankası binalarının cephelerindeki görsel algıyı düşey doğrultuya çeken öğeler dikey dilimlemelerdir. Kolon ve panellerle sağlanan bu dikey dilimlemelerin düşey etkisi, çatı tasarımlarından dolayı kesintiye uğramış olsa da cephelerin düşey düzlem etkileri belirgindir. Cepelerdeki bu biçimleniş binanın kütleli (masif) ifadesini kuvvetlendirmiştir.



Şekil 10: Karayolları binası

Kaynak: (Akar & Caner Yüksel, 2015, s. 24 ; www.kgm.gov.tr)

1950-55 yılları arasında yapılan, karayolları binasındaki basık kemerli dikey dilimlemeler giriş kapısının her iki tarafında beşerli olarak biçimlenmişlerdir. Bu bölünmeler ile çalışma odaları arasında, mekanları birbirine bağlayan metal korkuluklu galerili alan yapılmıştır. Bu galerinin oluşturulmasıyla çalışma odalarına hem doğrudan gün ışığının girmesi engellenmiş hem de havalandırma için gölgelik alanlar oluşturulmuştur. Mersin gibi güneş alma süresinin uzun olduğu ve buna bağlı olarak sıcaklığın yüksek derecelere ulaştığı bölgeler için yerinde bir tasarım örneğidir (Akar & Caner Yüksel, 2015, s. 24). (Şekil:10)



Şekil 11: Merkez Bankası

Kaynak: www.pinterest.com

Kurtuluş Caddesi üzerinde yer alan ve 1939 yılında hizmete açılan Merkez Bankası binası, yapıldığı dönemin önemli yapıları arasında görülmüştür (Develi, 2007, s. 136). Betonarme yapı, bodrum kat üzerine 3 kat olarak inşa edilmiştir. Yapının rasyonel ve işlevsel ifadesini, cephe üzerinden de okumak mümkündür. Merkez Bankası binasının cephe tasarımında düşey yönelim, ilk dikkati çeken unsurdur. Düşey etkiyi verecek unsurlar, pencere bölünmelerini de belirginleştiren dikey panellerdir. Bu paneller binanın cephesinde masif bir etki oluşturmakla birlikte dışa taşımlarıyla cephede anıtsal bir etki yaratmaktadır. Cephenin tam ortasına mermer malzemeli dışa taşkın, geniş bir anıtsal giriş yapılmıştır. Girişin her iki yanında uzun çerçeveli dört adet pencere açıklığı yerleştirilmiştir. Bu pencerelerin her birinin arasından geçen düşey paneller, binanın bodrum katındaki pencerelerin hemen üstünden başlayıp ikinci kattaki pencerelere kadar devam etmektedir. Birinci kat ile ikinci kat arasındaki saçak, düşey panellerin devamlılığında bir kesinti yaratmışsa da kat aralıklarının belirginliğini arttırmış aynı zamanda alt kat pencerelerini dış etkenlerden koruyan bir işleve kavuşmuştur. Banka cephesinin ikinci katı, çekme kat özelliğinde olup girişin de bulunduğu birinci katı daha da belirgin kılmıştır. (Şekil:11)

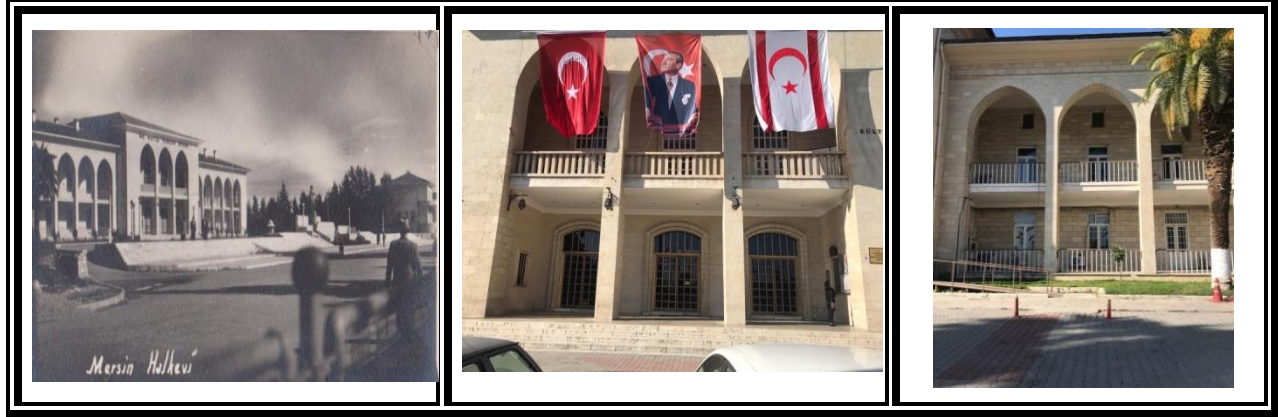
II. Ulusal Mimari Tarzdaki Kamu Binaları

1930'lu yıllarda Cumhuriyet mimarisinde kendine yer bulan ve kübist, rasyonel, fonksiyonel mimariyi uygulayan Avrupa modern mimarlık anlayışı, 1940'larda etkisini yitirmeye başlamıştır. II. Ulusal Mimari, bu akıma tepki olarak ortaya çıkan, 1940-1950 yılları arasında etkili olan ve temel öğretisini Türk sivil mimarisi üzerine kurgulayan bir mimari harekettir. Bu dönem hareketinin temel özellikleri yerli ve yöresel yapı malzemelerini modern tekniklerle buluşturup geleneksel ev mimarisinin kendine has yapı elemanlarıyla yeni bir yerli/milli mimari ortaya çıkarmaktır. Bu mimari hareketle uluslararası modern mimarinin getirdiği kimlik kaybı kırılmış olacak, geleneksel sivil mimariyle halkçı ve yerli bir inşa dönemi başlayacaktı. Geniş çatı saçakları, yöresel taş malzemeler, geniş pencereci cepheler bu mimari hareketin en önemli belirleyici sembolleri olmuşlardır. Bu dönem mimarisinin savunucuları ve başlatıcıları Sedad Hakkı Eldem, Emin Onat ve Bruno Taut olmuştur (Sözen, 1984, s. 243-247). Yukarıda da belirtilen nitelikler açısından bakıldığında; Mersin şehir merkezinde, Tevfik Sırrı Gür Lisesi-1945, Halkevi-1946, Çocuk Esirgeme Kurumu-1946-47, Yeni İstasyon-1955 binaları bu mimari kimlik içerisinde inşa edilmişlerdir. Bu yapılardan Halkevi binasının inşaat sürecinin II. Ulusal Mimari'ye uygunluğu, dönemin valisi Tevfik Sırrı Gür'ün bina açılış konuşmasındaki milli ve yerli imgelere yapmış olduğu atıflardan da görülebilmektedir (Develi, 2004, s. 29-31).



Şekil 12: Mersin Eski Çocuk Esirgeme Kurumu binası genel cephe görünüşü ve giriş bölümü (Günümüzde İl Halk Kütüphanesi olarak kullanılmaktadır.)

İstasyon Meydanında yer alan binanın yapım tarihi kesin olarak bilinmemekle birlikte Tevfik Sırrı Gür'ün valilik döneminde inşa edildiği belirtilmektedir (Aslan, 2001, s. 86). Öte yandan binanın cephesinde, 1940 sonrasında işaret eden tasarım unsurları görülmektedir. Binanın cephesi, orta ve yan kollardan yatay düzlemde öne, düşey düzlemde ise yukarı taşma yaparak tasarlanmıştır. Bu binadaki üç noktadan yapılan taşmalar çok yüzeysel olup ilk bakışta fark edilmeyecek düzeydedir. Yüzeysel olan bu taşmalar bu tipte yapılmış diğer cephe tasarımlarına göre kısıtlı bir etkiye sahiptir. Taşma yapan yan kolların üzerine geniş ve uzun yarım daire kemer formlu altlı-üstlü birer adet pencere yerleştirilmiştir. Taşkın yan kollar ile taşkın orta kısım arasında altlı-üstlü üçer pencere açıklığı görülmektedir. Bu açıklıklar, yan kollarındaki pencere açıklıklarıyla form olarak benzer olmakla birlikte boyut olarak daha küçük tasarlanmışlardır. Taşkın orta kısım, aynı zamanda girişin de bulunduğu bölümdür. Hem saçak altlarında hem de orta bölümün kat aralığında silmeler görülmektedir. Kesme taş malzemeyle inşa edilen yapı, az eğimli kırma çatıyla örtülmüştür. (Şekil:12)



Şekil 13: Mersin Halkevi binası
Kaynak: www.wowturkey.com

Düşey hatlı cephe tasarımına sahip olan Halkevi binası, parsel genişliği ve bina derinliği oldukça fazla olan bir yapıdır. Şehrin idari ve merkezi noktalarından biri olan Atatürk Caddesi üzerinde konumlandırılmış olan yapı, kesme taş yapı malzemesiyle inşa edilmiş olup günümüzde Mersin Devlet ve Opera binası olarak kullanılmaktadır. Bu binanın cephesinde düşey etkiyi sağlayan unsur, kemer biçimlenişinden kaynaklanmaktadır. Binanın cephesinde revaklı bir tasarım görülmektedir. Sivri kemerli cephe revakı, binanın genel görüntüsüne anıtsallık kazandırdığı gibi yapıldığı dönemin mimarlık anlayışı (II. Ulusal Mimari) ve yerel mimari dokuyla da uyumludur. Nitekim Mersin şehir merkezinin mimari dokusunda alt katları geniş ve uzun sivri kemerli açıklık birçok yapıda görülmektedir. Bu noktada Mersin Halkevi binasının cephe tasarımı şehir mimarisine kaynaşan bir görüntü içerisindedir⁶. Cephe üzerindeki tasarım özelliklerinden en göze çarpan unsur, yüksek ve geniş sivri kemerli galerili açıklıklardır. Yan kol açıklıklarının her biri içerisine altlı üstlü birer pencere yerleştirilmişken ikinci

⁶ Öte yandan halkevlerinin tasarım ilkeleri, halkevlerinin resmi yayın organlarından biri olan *Ülkü Dergisi*'nin 1940 yılındaki Temmuz sayısında şu şekilde ifade edilmiştir. "Vilayet halkevlerinin inşa tarzları ile plan ve şekilleri vilayetin nüfusuna, ehemmiyet ve ihtiyaç derecesine ve şehrin mimari bakımından şekil ve karakterine göre tayin edil(mesi)" [vurgu bana aittir] (akt. Gurallar Yeşilkaya, 2003, s. 168).

kat pencerelerinin üstüne birer tane de tepe penceresi yapılmıştır. Binanın girişi, dışa taşkın orta kısımda yer almakta olup bu bölüm yükseklik bakımından da yan bölümlerden farklıdır. Böylelikle anıtsal cephe görüntüsünün içerisinde anıtsal giriş vurgusu hem yatayda hem düşeyde hem de derinlikte verilmiştir. Geniş ve uzun sivri kemerli taşkın giriş bölümü, iki katlı tasarlanmıştır. Bu bölüm ile yan bölümlerin tasarım benzerliği cephede ritmik bir akış sağlamaktadır. Girişin bulunduğu orta bölümün üç açıklığını da basık kemerli geniş birer kapı yapılmıştır. Yine aynı bölümün ikinci katına sivri kemerli geniş pencereler konulmuş bu pencerelerin hemen altından galeri alana geçiş noktası açılmıştır. Bu bölümün galerili alanındaki korkuluklarla yan bölümün galerili alan korkulukları malzeme ve biçim açısından farklılık arz etmektedir. Yan bölümlerde metal korkuluklar görülürken orta bölümde taş malzemeli dilimli korkuluk/parapet görülmektedir. Bu da girişin vurgu ve önem belirteçlerinden biridir. Mersin Halkevi'ndeki geniş ve yüksek sivri kemerli galerili kat uygulamasında, yapının anıtsallığına vurgu yapıldığı gibi deniz hava ve manzarasından da faydalanılmak istenmiştir. Ayrıca bu uygulamayla güneş ışınlarının dik açıyla mekan içerisine girmesi engellenmiştir. Böylelikle işlevsellik ve simgesellik cephenin tasarımında bir aradadır. Cephedeki boşlukların, bina önüne oluşturulan alana hakim bir yapısı olduğunu da vurgulamak gerekir. (Şekil:13)



Şekil 14: Mersin Lisesi olarak açılan sonradan Mersin Tevfik Sırrı Gür Lisesi adını alan eğitim binasının giriş cephesi ve detayları (Kaynak: www.wowturkey.com.tr)

Tevfik Sırrı Gür Lisesi 1945-46 ile 1957-58 yıllarında iki etaplı bir inşaa süreci geçirmiş tarihi kent merkezinin bulunduğu İstiklal Caddesi üzerine konumlandırılmış eğitim binasıdır (Ünlü T. S., 2016, s. 457). Yığma taş duvardan yapılmış bina gerek parsel genişliği gerekse bina derinliği bakımından oldukça hacimli bir yapıdır. Binanın hem yapı malzemesi hem de pencere formları, rüstik tarza yakın bir görünüm sergilemektedir. Binanın giriş cephesi, İstiklal Caddesi'ne bakan kuzey taraftan olup enine genişleyen yatay hatlı bir tasarımı vardır. Cephenin merkezi noktasına üç kapı yapılmıştır. Bu kapıların hemen üstünde yerel sivil mimari örneklerde sıkça rastlanan 16 adet "S" kıvrımlı taş konsola oturtulan derinliği az olan bir balkon yerleştirilmiştir. Balkonun hem tabela hem bayrak sancağı hem de cephe hareketliliği için tasarlandığını söylemek mümkündür. Balkon gerisine üç adet pencere açılmıştır. Bu pencereler, kapılarla aynı hizaya denk gelmektedir. Girişin sağına ve soluna eşit ölçü ve aralıklarla altı üstlü 12 adet pencere konulmuştur. Pencere sövelerinin belirginliği, hafif kırma çatı sistemi ve geniş saçak kullanımı enine şekillenen bina tasarımıyla uyumlu olup yatay hat vurgusunu güçlendirmektedir. Cephe hem düşey hem de yatay simetri ilkesi uygulanmıştır. Böylelikle cephe hem

simetrisiyle hem rasyonel ifadesiyle bütünlük içindedir. Cadde üzerine konumlandırılmış olan binanın yatay hatlı oluşu hem yaya hem de araç trafiği göz önünde bulundurulduğunda yolun akışkanlığıyla uyumlu bir biçimleniş arz etmektedir. Bu konumda düşey hatlı ve dikey biçimleniş olsaydı cadde akışkanlığında bir kesinti oluşturması daha muhtemeldi. (Şekil:14)



Şekil 15: Mersin Yeni Tren İstasyonu

İstiklal Caddesi üzerinde yer alan yeni istasyon binası, 1949 yılında tasarlanmış 1955 yılında hizmete açılmıştır (Şenyiğit & Erten, 2011, s. 52). Eski istasyon binasına yakın bir noktaya konumlandırılmasıyla iki farklı dönemin mimari biçimlenişlerini bir arada görmek mümkündür. Yapıldığı tarihe dikkate alındığında II. Ulusal mimari akımı içerisinde inşa edilen binanın işlevine göre bir tasarıma sahip olduğunu söylemek mümkündür. İstasyonlarda, aynı anda birçok yolcunun birçok kapıdan trene binebilmesi için yatay bir arazi yayılımı zorunludur. Yeni istasyon binası, bu yatay yayılıma uygun bir biçimde tasarlanmıştır. Tek katlı binanın cephesi, üç parçalı olarak değerlendirilebilir. Üç parçalı cephenin giriş kısmını da içeren orta bölüm hem düşeyde hem yatayda hem de derinlikte yan bölümlerden farklıdır. Giriş belirtecini vurgulayan bu bölüm, kamunun simgeselliğinin de yansıtıldığı bölüm olarak göze çarpmaktadır. Yan bölümlerin dikdörtgen biçimlenişe nazaran kare biçimli bir tasarım gösteren bu bölüm üzerinde üç tane giriş görülmektedir. Bu girişlerin üzerini örtecek beton bir sundurma ve sundurma gerisine kapı hizalarına denk gelecek üç tane pencere yerleştirilmiştir. Kapı ve pencereler hem form hem de ölçü bakımından uyumludur. Binanın girişleri yol kotundan yükseğe yapıldığından ana yolcu girişleri, üç yönlü bir dış merdiven aracılığıyla sağlanmaktadır. Merdiven korkuluksuz olup sadece basamaklardan meydana gelmektedir. Yan bölümlerde ise 2 pencere, 1 kapı, 2 pencere düzeni vardır. Bu bölümler, istasyonun idari birimlerinin bulunduğu mekanları içermektedir. Bundan dolayı kendilerine ait girişleri bulunmaktadır. Her iki yan koldaki girişin alçak set duvarlı merdiveni bulunmaktadır. Pencere ve kapı kasaları, dışa doğru belirginleştirilmiş olup iki parçalı tasarlanmışlardır. Dikey dikdörtgen biçimli pencerelerin üstlerine yatay dikdörtgen formu üst pencereler konulmuştur. Üstlük olarak da anılan bu pencereler, cephenin doluluk-boşluk oranına etki etmektedir. Bu boşaltmalar, cepheyi kesme taşın sertliğinden ve monotonluktan kurtarmış, rahat bir algı yaratmıştır. Cephe hareketliliğine katkı yapan bir diğer unsur ise kesme taş blokların diziliş biçimleridir. Buna göre; iki sıra oluşturan düzgün kesme taşların üstüne düzgün ince yonu taş sırası konulmuştur. Genelde almalı duvar örgülerinde görülen bu düzen, İstasyon binasının cephesinde de ritmik bir harekete neden

olmuştur. Hafif kırma çatıyla örtülen binanın saçakları dönem özelliğine uygun olarak geniş tutulmuştur. Orta bölümün saçak altında dış sırası (dendan) süslemesi bulunmaktadır. (Şekil:15)

Değerlendirme

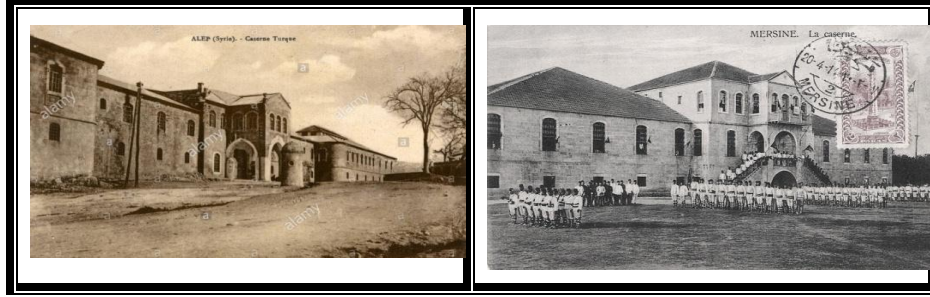
Mersin'in 1850 yılından sonraki idari değişimleri, kentin mimari aksiyonlarının değişimine ve artmasına neden olmuştur. Bu değişim, imar faaliyetlerini nicelik bakımından etkilediği gibi beraberinde çeşitliliği de artırmıştır. Kent merkezindeki mimari biçimlenişlerin büyük çoğunluğu, Avrupa-Neo-klasizmine dayanmaktadır. Özellikle sivil mimari örnekler, bu tarzın önemli örneklerini yansıtmaktadır. Bunda; kent merkezinin demografik yapısı ile uluslararası ticarete açık bir limana sahip olması etkilidir denebilir. Öte yandan bu sivil yapıların hem benzer yapı malzemesiyle inşa edilmiş olması hem de belli bir kat irtifasında düzenlenmiş olması, kent imgesine olumlu bir katkı yapmıştır. Bu yakın hacimsel değerli mimari içerisine devlet hem tasarımları hem de ölçüleriyle merkezi otoritesini hissettirecek binalar inşa etmiştir. Hükümet Konağı, Gümrük, Kışla, Halkevi binaları bu temsilin önemli eserleridir. Elbette devlet erkinin temsili, kamu binalarının inşa amaçlarından bir tanesidir. Bu binaların hacimsel büyüklükleri, devletin iş yükünün yeterince karşılanmasıyla da ilgilidir. Mersin tarihi kamu binalarının yapıldıkları dönem içerisindeki yerlerini tespit edebilmek için binaları, cephe özelinde karşılaştırmalarını yapmak gerekmektedir. Bu karşılaştırma bazen cephedeki bir detay üzerinden olurken bazen de cephenin temel görünüşü üzerine olacaktır. Şunu da belirtmek gerekir ki; geç dönem Osmanlı mimarisindeki hem plan biçimlenişleri hem de tasarımlar bir üslup birliğine varacak derecede benzeşiktir.



Sol: Tarsus Sadık Paşa Konağı

Kaynak: www.facebook.com

Hapishane binasının cephe tasarımı, Tarsus'ta bulunan Sadık Paşa Konağı ile giriş bölümü biçimlenişi bakımından benzerlik göstermektedir. Basık kemer üzerine yerleştirilen yarım daire formlu pencereler ile yine girişin her iki yanına konulan pencereler, biçimsel bir benzerlik arz etmektedir. Her iki yapının cephesindeki dengesiz dağılım da dikkat çekmektedir.

Sol: Halep Kışla binası (Kaynak: www.alamy.com)

Kışla binasının giriş cephesindeki orta bölümün biçimlenişini andıran örnek, Halep'te yapılmış günümüzde olmayan kışla binasında görülmektedir. Üçgen alınlıklı çıkmalarmın ön yüzünde üç tane pencere açıklığı vardır.

Sol: Adana eski İstasyon binası
Kaynak: www.wowturkey.com

Eski İstasyon binasıyla aynı zamanda yapılan Adana eski İstasyon binası hemen hemen birebir benzerlik göstermektedir. İngiliz kaynaklı yüklenici firmanın inşa ettiği yapı, pencere söveleriyle cephe köşelerine kesme taş dizisi yapılmıştır. Her iki yapının üst örtü biçimlenişi, kapı pencere düzeni ve cephe karakteristiği uyuşmaktadır.

Sol: İzmir Hükümet Konağı; Sağ: Uray Caddesindeki bir bina
Kaynak: www.flickr.com; www.wowturkey.com

Hükümet Konağı binası oldukça özgün bir yapı olarak öne çıkmakla birlikte cephenin ilk bakıştaki algısı İzmir Hükümet Konağı ile benzerlik göstermektedir. Öte yandan kaş kemer düzenlemesi, Uray Caddesi üzerindeki sivil bir yapıda görülmektedir. Kaş kemer biçimlenişinin farklı bir uygulaması Adana-Seyhan kaymakamlık binasının pencere alınlıklarında da vardır. Balkon parapetlerinde görülen yonca motifli uygulama, Beyrut'taki Büyük Tiyatro (Le Grand Theatre) binasındakilere benzemektedir.



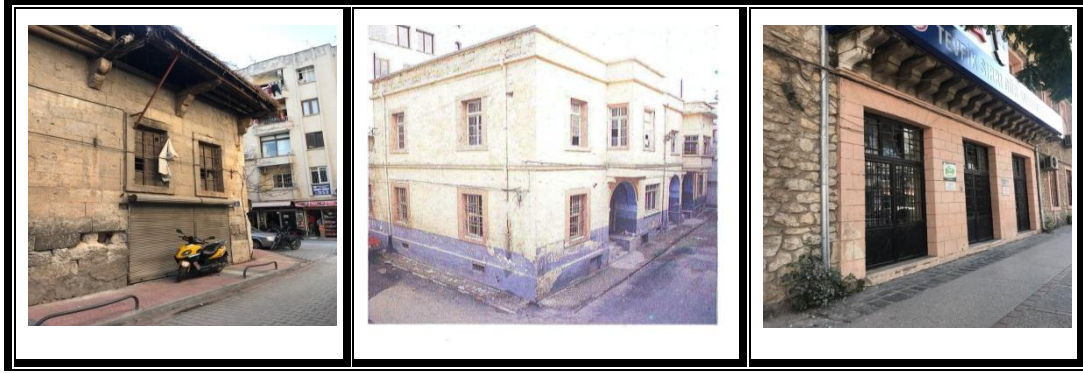
Soldan sırayla: Adana Ziraat Bankası, Atatürk Caddesi'ndeki Rafet Vanlı evi, Cami Şerif Mah. bir ev.
Kaynak: www.m.arkitera.com; Yenişehirlioğlu, 1995, s.127)

Osmanlı Bankası'nın farklı bölgelerde açmış olduğu şubelerde ayrı bir tasarım ve planlamayla hareket etmesi oldukça ilginçtir. Mersin'deki Osmanlı Bankası'nın cephe detayında yer alan baklava dilimi süslemeleri, Mongeri'nin tasarladığı Adana Ziraat Bankası cephesinde de görülmektedir. Öte yandan Atatürk Caddesi üzerinde yer alan Rafet Vanlı evinin balkon parapeti üzerindeki ajurlu baklava dilimi tasarımı, Osmanlı Bankası'nın balkon tasarımıyla benzer özelliktedir. Aynı balkon tasarımı, İstanbul Nişantaşı'ndaki Vedat Tek Evi'nde de mevcuttur. Cami Şerif Mahallesi Cemal Paşa Caddesi'nde yer alan bir evin köşe taş uygulaması, bankanınkiyle aynıdır. Bunun yanı sıra banka cephesinin kabartmalı köşe taşı dizileri, Kütahya ve İnebolu Osmanlı Bankaları ile Çorum Redif Kışlası ve Uray Caddesi'ndeki Sursok Han köşe taş uygulamalarıyla benzerlik göstermektedir.



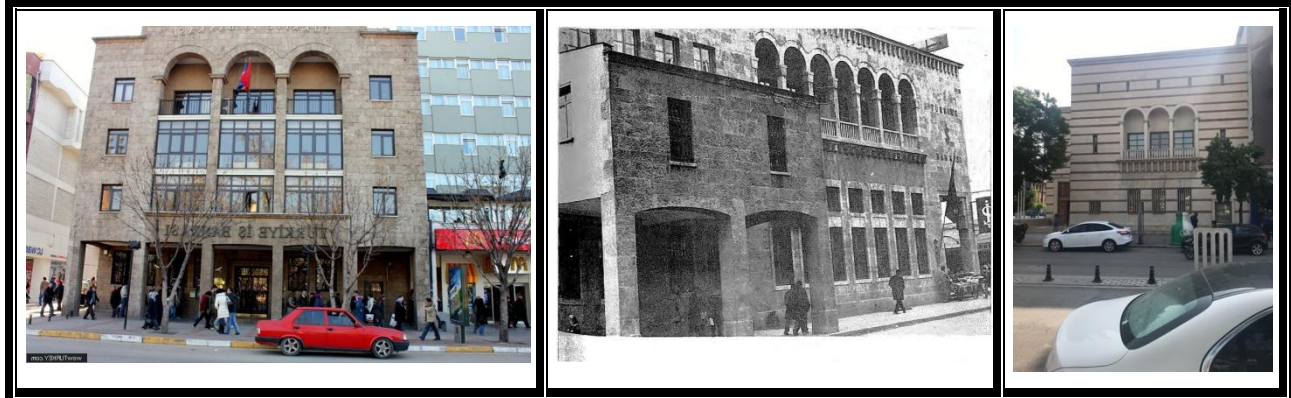
Soldan sırayla; MTSO eski binası, İskenderun İngiliz Konsolosluk evi, Mersin Taş bina
Kaynak: www.mtso.org.tr; www.levantineheritage.com

Halkevi binasının cephesi, yerel mimari uygulamalardan beslenmekle birlikte cephe tasarımında etkili olan Ertuğrul Mentşe'nin tercihi de ön plana çıkmaktadır. Mimarinin Mersin merkezinde katkıda bulunduğu iki tane yapıda da benzer tasarım öğelerini tercih ettiği görülmektedir. Bunlardan ilki; Mersin Ticaret ve Sanayi Odası'nın eski binasındaki sivri kemerli üçlü açıklıktır. Tasarımına katkıda bulunduğu bir diğer yapı olan Taş Bina'nın (Mersin Büyükşehir Belediyesi Hizmet Binası) kuzey cephesindeki kemerli açıklıklar ile kapalı taş balkon korkulukları, Halkevi binasının cephesiyle benzerdir. Cephe revakının benzer örneklerinden biri, İskenderun eski İngiliz Konsolos yardımcısının evinde diğeri ise Bursa Haşim İşcan İlkokulu'nda görülmektedir. Bu tip uygulamalar, anıtsal özellikli bir tasarım ilkesini gerçekleştirmenin yanında iklim şartlarına uygunluk ve deniz manzarasından olabildiğince faydalanma amacıyla da yapılmıştır.



Sol: Cami Şerif Mah. Evin iki parçalı konsolları ; Orta: 20. Sokak numara 13'te bir evin rüstik pencereleri
(Kaynak: Yenişehirlioğlu, 1995, s. 56)

Tevfik Sırmı Gür Lisesi'nin cephesinde görülen balkonun S formulu taş konsollarının bir benzeri Cami Şerif Mahallesi'nde 5254. Sokakta yer alan sivil yapıda görülmektedir. Her iki konsol uygulaması da iki parçalı olup benzer tasarıma sahiptir. Cephe genişliğinde açılan rüstik pencere formlarının birçok benzeri sivil mimari örneklerde de görülmektedir. Öte yandan lisenin karışık derzli moloz taş duvar örgüsünün bir benzeri İstasyon Caddesi'nde bulunan eski 3 Ocak İlkokulu'nda uygulanmıştır.



Sol: Bursa İş Bankası; Orta: Konya eski İş Bankası
Kaynak: www.wowturkey.com ; Sözen, 1973, s. 265)

Arif Hikmet Holtay'ın tasarladığı İş Bankası Mersin şube binasının cephesinde görülen yarım daire kemerli üçlü açıklığın bir benzeri yine aynı mimara ait Bursa İş Bankası cephesinde görülmektedir. Mersin İş Bankası'nın tasarım ilkeleriyle örtüşen bir diğer yapı, yıkılan eski Konya İş Bankası binasıdır. Ayrıca, Mersin İş Bankası'nın duvar örgü biçimiyle Bursa Ziraat Bankası'nın Ulu Cami şubesi benzerlik göstermektedir.



Sol-Orta: Eskişehir Merkez Bankası

Kaynak: Sözen, 1973, s. 272; <http://www.eskisehir.kulturenvanteri.gov.tr>; www.pinterest.com

Mersin Merkez Bankası binasının cephe tasarımı, 1950'li yıllarda yapılan Eskişehir Merkez Bankası'yla düşey bölünme ve pencere düzenlemesi açısından benzerlik göstermektedir.



Sol: Eski 3 Ocak İlkokulu

Çocuk Esirgeme Kurumu'nun cephe biçimlenişi ve merkezi noktasındaki üçlü açıklığı ile bu açıklıkların yanlarındaki pencere düzenleri, aynı cadde (İstasyon Caddesi) üzerindeki eski 3 Ocak İlkokulu cephesiyle benzerdir.

Sonuç

Binaların bir kimliği olan cephelemlerin ifade belirteçleri; bölgesel, tarihsel ve şahsi tercihlere bağımlı olmakla beraber Osmanlı ve Cumhuriyet dönemleri arasındaki tasarımsal farklılıklar cephelemlerde kendini göstermiştir. Bu durumu Osmanlı döneminde inşa edilmiş Gümrük binası ile Cumhuriyet dönemi inşa edilmiş Halkevi cephesinde görülebilmektedir. Şöyle ki; Gümrük binasının cephe düzeni, İstanbul merkezli bir mimari anlayışın sonucu Halkevi binasının cephe tasarımı daha bölgesel karakterlidir. Bu iki yapı hem bina derinlikleri hem de cephe genişlikleriyle de dikkati çekmektedir. Bina derinliği ve cephe genişliği bakımından Hapishane, Hükümet Konağı ve Tevfik Sırrı Gür Lisesi binaları da hacimli yapılardır. Bu binaların derinlik ve genişliğinin,

planlarındaki iç avlu düzenlemesinin etkisinde şekillendiğini belirtmek gerekir.

Cephe yüzeyindeki doluluk-boşluk oranları da her iki dönem dikkate alındığında önemli farklılıklar göstermektedir. Bunda; gelişen teknik ve malzeme bilgisinin önemli bir payı olduğu söylenebileceği gibi cephe tasarımlarında bölge koşullarına uygunluğun, Cumhuriyet döneminde daha da dikkatle değerlendirildiği görülmektedir. Halkevi ve Karayolları binalarının galerili cephelere sahip olmalarının bir tercih noktasında yerel sivil mimariden kaynakladığı söylenebilir. İklim koşullarının göz önünde bulundurulmasının yanı sıra deniz manzarası, bölge mimari karakterinin dış sofalı sivil mimari örneklerin bulunması bu iki binayı birçok noktadan kent mimarisine uyumlu kılmıştır. Öte yandan Hapishane binasının kapı üzerindeki ikili pencere açıklığı ile Çocuk Esirgeme Kurumu binasının üçlü açıklık ve üst ve yan pencere düzenleri Lübnan mimarisinde sıklıkla görülen uygulamalardır.

Mersin kent merkezindeki Osmanlı dönemi kamu yapılarının cephe tasarımlarında temsil gücü, Cumhuriyet dönemi yapılarındakinden daha önde görülebilmektedir. Cumhuriyet dönemi kamu binalarındaki cephe tasarımlarında, yalın bir ifade gücü kullanılmakla birlikte cephe yüzey yayılımında kapı-pencere açıklıkların ön plana çıkarıldığı görülmektedir. Bu tür cephe düzenlemeleri Tevfik Sırrı Gür Lisesi, İleri İlkokulu, Çocuk Esirgeme Kurumu, Yeni İstasyon binalarında görülebilmektedir. Cumhuriyet döneminin kapı-pencere yapı elemanlarını ön plana çıkarmasına karşın Osmanlı dönemi cephe düzenlemesinde söve, silme, plater, üçgen alınlık, kemer düzenlemeleri dikkati çekmektedir. Gerek Hükümet Konağı gerekse Gümrük binasının cephelerindeki rozetler içerisinde monarşinin başındaki sultana ait tuğraya yer verilmesi bu temsili daha da kuvvetlendirmektedir. Osmanlı'nın siyasi olarak son bulmasıyla bu rozetler içerisinde Atatürk, asker ve bayrak kabartmaları yapılmış temsil gücünün eksen değişimi ön plana çıkarılmıştır. Mersin şehir merkezindeki en önemli Cumhuriyet yapısı olan Halkevi'nin cephesinde ise temsil, Atatürk'ün "Ne Mutlu Türküm Diyene" sözüyle vurgulanırken bina önünde bulunan Atatürk heykeliyle ideolojik bağlantı oluşturulmuştur. Bu üç bina üzerinde imgenin sunum değişimi de görülebilmektedir. Gümrük ve Hükümet Konağı'ndaki imgeleme yazı sanatının bir ürünü olan tuğrayla verilirken Cumhuriyet döneminde bu vurgu, figürlerle verilmiştir.

Her iki dönemdeki cephe tasarımlarının geneli tek bir geometrik biçim üzerinde kendini belli etmektedir. Bu genellenmenin dışında kalan Kışla, İleri İlkokulu, Halkevi, Yeni İstasyon ve İş Bankası binalarının cephe tasarımlarında ise ya iki farklı geometrik biçim ya da aynı biçimin farklı bir yönde konumlandırılması kullanılmıştır. Kışla binasının cephesinin yan kollarında dikdörtgen biçimleniş, merkezden kare bir biçimlenişle birleştirilmiş böylece giriş cephe vurgusu artırılmıştır. İş Bankası'nın cephe düzeninde iki farklı dörtgen biçimlenişin iç içe girerek binanın kütsel algısı değiştirilmeye çalışılmıştır. İleri İlkokulu binasının cephe düzeninde ise yatay dikdörtgen bir biçimlenişin dikey bir dikdörtgenle kesişimi görülmektedir. Halkevi ile Yeni İstasyon binalarının cephe tasarımları ise benzer olmakla birlikte her iki binanın cephe merkezleri kare olup yandaki dikdörtgen kollara bağlanmışlardır. Bu biçimlenişlerin amacı, cephe etkisini artırmak ve girişi vurgulamaktır.

Cephe tasarım ilkeleri noktasında Osmanlı dönemi kamu yapıları, sivil mimari örneklerle benzerlikler

barındırmaktadır. Örneğin Ziraat Bankası, Gümrük, Hükümet Konağı'nın cephelerindeki söve, silme, plaster, kemer ve üçgen alınlıklar yerel sivil mimari örneklerle benzeşmektedir. Ancak Cumhuriyet dönemindeki Merkez Bankası'nın cephe tasarımındaki bazı detaylar başka bir tasarım ilkesine geçildiğini göstermektedir. Şöyle ki; 1930 sonrası evrensel normlara uygun modern mimarlık anlayışın bir ürünü olan Merkez Bankası, cephe tasarımında pencere ve kapı düzenlemesi ve malzeme tercihiyle yerel sivil mimari karakterlerle uyuşmamaktadır. Dikey panelli bölümlenmeler, sade bırakılmış geniş pencere açıklıkları, mermer malzemeli giriş düzenlemesi ve betonarme yapı malzemesiyle dikkati çeken yapı, çekme kat düzenlemesiyle işlevselliğin yansımaları, cephe tasarımına taşınmıştır. Yapı bu haliyle, kent mimarisinin tarihi katmanlarında kendi dönemini rahatlıkla belli etmektedir. Bu tasarım ilkesine uygun düşen bir diğer yapı da İleri İlkokulu binasıdır. Her iki bina da kent mimari kimliğinin değişiminin referans alınabileceği kamu binaları olarak göze çarpmaktadır. Bu noktada kamu yapılaşmasının kent mimarisinin biçimlenişinde etkisi üzerine düşünülmesi gerekmektedir.

Yapı malzemesi, özellikle simetrik cephe tasarımlarının algılanışına katkısı olan bir unsur olarak göze çarpmaktadır. Kent merkezindeki Osmanlı kamu binalarında kesme taş malzemesi kararlı bir şekilde uygulanmışken sadece Eski İstasyon binasının kesme taş yüzeyi pütürlüdür. Cumhuriyet dönemi kamu binalarındaki yapı malzemesi taş olan yapılar; Halkevi, Yeni İstasyon, Osman Bankası, İş Bankası, Çocuk Esirgeme Kurumu binalarıdır. Taş, hem bu bölgenin hem de Akdeniz medeniyetlerinin güçlü bir yapı malzemesi olarak göze çarpmaktadır. Bu malzemenin farklı uygulama biçimleri ise İş Bankası'nda alması bir duvar örgüsüyle dikkati çekmekteyken Yeni İstasyon binasındaki uygulama düzgün ince yonu taş üzeri iki kesme taş örgüsüyle kendini fark ettirmektedir. Halkevi, Osmanlı Bankası ve Çocuk Esirgeme Kurumu binalarında ise kesme taş, duvar örgüsüyle dikkati çekmektedir. Merkez Bankası, Karayolları ve İleri İlkokulu binalarının yapı malzemesi betonarme olmakla birlikte bu yapılar boyalı cepheleriyle de farklılık arz etmektedir. Karışık derzli moloz taş duvar örgüsüyle tekil bir örnek teşkil eden yapı ise Tefik Sırrı Gür Lisesi'dir.

İncelenen yapıların cephelerinde balkon, çıkma ve galeri uygulamaları görülmektedir. Balkonun, Hükümet Konağı'ndaki işlevselliği Kışla, Tefik Sırrı Gür Lisesi, Osmanlı Bankası binalarındakinden farklıdır. Bu yapıdaki balkon, tasarım ve ölçüleriyle ön plana çıkmakla birlikte bir hitabet alanı olarak da görülmektedir. Osmanlı Bankası'ndaki balkon, cephe hareketliliği ve bir mekan havalandırması düşüncesiyle tasarlanmış gibi görünmektedir. Kışla binasındaki balkon, geniş talim alanını denetleme amacıyla yapılmışken Tefik Sırrı Gür Lisesi'ndeki ise bayrak asma alanı ile cephe hareketliliğini sağlamak için oluşturulmuş gibi görünmektedir. Tek çıkmalı cephe özelliğine sahip olan yapı, Kışla binasıdır. Galerili cephe düzenlemesi Halkevi ve Karayolları binalarında görülmektedir. Halkevinin galerisi, cephe merkezindeki bölümdeki taş korkuluğuyla dikkati çekmektedir. Arşiv fotoğraflarından buranın da bir hitabet alanı olarak kullanıldığı görülmektedir. Bu noktada Halkevi binasının cephesinde, Hükümet Konağı ile aynı işleve sahip bir alan açılmıştır. Halkevi binası konumuyla Hükümet Konağı'nın önünde inşa edilmiş bir yapı olarak da dikkati çekmekte olup kendi hakim alanını oluşturmuş görünmektedir.

Giriş cepheleri, denize kıyısı olan bölgelerdeki uygulamaları da dikkate alındığında sadece cadde-yol-

mevdan odađına bađlı deđildir. Mersin'deki kamu binalarının giriř cephelerinin birçođu denize dođru ynelmiřtir. Bunda denizin manzarası ve rzgarından yararlanma isteđi etkili olmaktadır. Diđer taraftan denizden de grlecek biĉimde bir tasarım kriterine sahip olması gerektiđi anlařılmaktadır. Nitekim Halkevi binasının tasarım deđerlendirmesinde bu aĉıkĉa belirtilmiřtir⁷.

Mersin zelinde tarihi binaların durumları, ne yazık ki, Trkiye'deki kltr varlıklarının kaderiyle aynıdır. Őehirleřme, nfus artıřı ve bilinĉ problemi tarihi mirasımızın zerine bir karabasan gibi kmektedir. Kentlerimiz, mimari kayıplarıyla kimliđinden uzak bir bedene brnrken ardında kltr, gelenek, tarih, sanat ve anılarından da uzaklařmıř Őehirler bırakmaktadır. Bir mekanın korunması bugn iĉin temel bir zm olmamaktadır. Gnmzn zm nceliđi bir bilincin oluřturulması zerine olmalıdır. Bu ĉalıřma, Mersin'in tarihi yapılarını tanıtılmak ve onları anlayabilmek/anlamlandırabilmek dođrultusunda oluřturulmuřtur. Yapıların tek bir Őekilde ele alınarak incelenmesi, derinlemesine bir okumayı sađlayacađı gibi anlařılabilirlik noktasında da daha iyi sonuĉlar dođuracaktır. Bundan dolayı gelecek ĉalıřmaların, bu yolda olması tavsiye edilmektedir.

⁷ "Trkiye'nin Őerefiiyle mtenasip denizden grlebilecek bir yerde ve ilerde Orta Őarkın en gzel bir binası olabilecek ve dokuz umdeyi iĉine alan bir Halkevi binası yaptırılması devini verdiler." (Bk. Akt. Gurallar Yeřilkaya, 2003, s. 143).

Kaynakça

- [1] Akar, T., & Caner Yüksel, Ç. (2015). Mersin Karayolları 5. Bölge Müdürlüğü Yerleşkesi ve Müdürlük İdare Binası Üzerine Bir Değerlendirme. Y. Sankaya Levent, & M. Uçar (Ed.) Mersin'den Mimarlık Planlama Tasarım Yazıları Tamer Gök'e Armağan içinde (s. 13-29). Mersin: Mersin Üniversitesi Mimarlık Fakültesi Yayınları.
- [2] Akpolat, M. S. (2002). Adana-Mersin Demiryolu İstasyon Binaları / XIX. Yüzyıl Osmanlı Mimarlığından Bir Kesit. Kolokyum 19. yy'da Mersin ve Akdeniz Dünyası (s. 110-115). Mersin: Mersin Üniversitesi Akdeniz Kent Araştırmaları Merkezi.
- [3] Akyürek, G. (2011). Bilgiyi Yeniden İnşa Etmek Tanzimat Döneminde Mimarlık, Bilgi ve İktidar. Ankara: Tarih Vakfı Yurt Yayınları.
- [4] Aslan, D. (2001). Tevfik Sırrı Gür Ve İçel Valiliği. Mersin: Mersin Üniversitesi Sosyal Bilimler Enstitüsü.
- [5] Başgelen, N. (1998). Bir Zamanlar Mersin. İstanbul: Arkeoloji ve Sanat Yayınları.
- [6] Baruh, L. T. (2018, Şubat). Mülkiyet, Finans ve Mimarlık: Osmanlı Bankası Şube Binaları. Toplumsal Tarih(290), 26-35.
- [7] Bozdoğan, S. (2012). Modernizm ve Ulusun İnşası. İstanbul: Metis Yayınevi.
- [8] Develi, Ş. (1993). Dünden Bugüne Mersin. Mersin: Mersin Büyükşehir Belediyesi.
- [9] Develi, Ş. (2001). Dünden Bugüne Mersin 1836-1990. Mersin: Mersin Ticaret ve Sanayi Odası.
- [10] Develi, Ş. (2004). Eserleriyle Anılaşan Vali: Tevfik Sırrı Gür. Mersin: Akdeniz Belediyesi.
- [11] Develi, Ş. (2007). Eski Mersin'de Yaşam. Mersin: Avcı Ofset.
- [12] Dizdar, S. İ. (2008). 19. Yy. Kenti Mersin'de Ulusal Mimari Yansımaları. Mersin Sempozyumu. I, s. 1040-1046. Mersin: Mersin Valiliği.
- [13] Eyice, S. (1981). XVIII. Yüzyılda Türk Sanatında ve Türk Mimarisinde Avrupa Neo-Klasik Üslubu. Sanat Tarihi Yıllığı(9-10), 163-190.
- [14] Grabar, O. (2010). İslam Sanatının Oluşumu. (N. Yavuz, Çev.) İstanbul: Kanat Kitap.
- [15] Gurallar Yeşilkaya, N. (2003). Halkevleri: İdeoloji ve Mimarlık. İstanbul: İletişim Yayınları.
- [16] Holtay, A. H. (1949). Mersin İş Bankası Binası. Arkitekt (7-10), 150-153.
- [17] Küreğbüyük, Z. İ. (2011). Cumhuriyet Dönemi Mimarlığı Bağlamında Arif Hikmet Holtay. İstanbul: İstanbul Teknik Üniversitesi Fen Bilimleri Enstitüsü (Yayınlanmamış Yüksek Lisans Tezi).
- [18] Kaya, Ş. (2010). Bazı Liman Kentlerindeki Örnekler Işığında Tanzimat Dönemi ve Sonrasında İnşa Edilen Gümrük Binalarının Mimari Özellikleri . Sosyal Bilimler Dergisi(4), 73-92.

- [19]Mazak, M. (2013). Osmanlı Deniz Ticaretinin Yükselen Değeri Mersin (1812-1923). Mersin: Mersin Deniz Ticaret Odası Yayınları.
- [20]Naycı, N. (2005). The Restoration Project Of The Old Agricultural Bank Building In Mersin. Ankara: Orta Doğu Teknik Üniversitesi Fen Bilimleri Enstitüsü (Yayınlanmamış Yüksek Lisans Tezi).
- [21]Oban Çakıcıoğlu, R. (2007). Levanten Kavramı ve Levantenler Üzerine Bir İnceleme. Selçuk Üniversitesi Türkiyat Araştırmaları Dergisi (22), 337-356.
- [22]Özdemir, E., & Başkaya, A. (25-26 Mart 2006). Tarihsel Süreçte Kamu Yapısı Cephesi: Ulus-Sayıştay ve Ankara Ticaret Odası. Çatı Cephe Fuarı Sempozyumu (s. 1). Ankara: Çatı-der.
- [23]Roth, L. M. (2000). Mimarlığın Öyküsü. İstanbul: Kabalcı Yayınevi.
- [24]Sözen, M. (1984). Cumhuriyet Dönemi Türk Mimarlığı. Ankara: Türkiye İş Bankası Kültür Yayınları.
- [25]Sözen, M., & Tapan, M. (1973). 50 Yıllık Türk Mimarisi. İstanbul: İş Bankası Kültür Yayınları.
- [26]Sözen, M., & Tanyeli, U. (1986). Sanat Kavram ve Terimleri Sözlüğü. İstanbul: Remzi Kitabevi.
- [27]Scruton, R. (1979). The Aesthetics Of Architecture. London: Princeton University Press.
- [28]Şenyiğit, ö., & Erten, E. (2011, Haziran). Adana-Mersin Demiryolu Hattı Üzerindeki İstasyon Binalarının Tarihi ve Mimari Analiz. Çukurova Üniversitesi Mühendislik-Mimarlık Fakültesi Dergisi, 26(1), 37-55.
- [29]Taner, N. (2016, Şubat). Anılardaki Mersin İleri İlkokulu. Mersin Deniz Ticareti Dergisi, s. 20-22.
- [30]Ünlü, T. (2008). Mersin Kent Merkezinin Biçimlenmesinde Dönüm Noktası: İller Bankası Planı. Mersin Sempozyumu. I, s. 1000-1015. Mersin: Mersin Valiliği.
- [31]Ünlü, T. S. (2007). XIX. Yüzyılda Mersin'in Kentsel Gelişimi. Mersin: Mersin Üniversitesi Sosyal Bilimler Enstitüsü (Yayınlanmamış Yüksek Lisans Tezi).
- [32]Ünlü, T. S. (2016). Mersin'in Cumhuriyet Modernleşmesi Sürecini Bir Eğitim Yapısı Üzerinden Okumak: Mersin Lisesi (Tevfik Sırrı Gür Lisesi). Megaron, 11(3), 449-466.
- [33]Ünlü, T., & Ünlü, T. S. (2012). Gelişen Ticaret Değişen Kent Mersin 1850-1950. Mersin: Mersin Ticaret ve Sanayi Odası.
- [34]Vural, S. (2007). Mersin Halkevi Mersin Kültür Merkezi. Ankara: Mutluson Yayınları.
- [35]Vural, S. (2010). Huğ'dan Gökdelen Mersin. Mersin: Mersin Valiliği.
- [36]Wölfflin, H. (2016). Mimarlık Psikolojisine Öndeysler. (A. Tümertekin, & N. Ülner, Çev.) İstanbul: Janus Yayıncılık.
- [37]Yavuz, Y., & Özkan, S. (1998). Osmanlı Mimarlığının Son Yılları. Tanzimat'tan Cumhuriyet'e Türkiye Ansiklopedisi, IV, 1078-1085.

[38] Yenişehirliliođlu, F. (1995). Mersin Evleri. Ankara : T.C. Kùltür Bakanlıđı.

[39]www.levantineheritage.com

[40]www.pinterest.com

[41]www.wowturkey.com

[42]www.istanbulmuzayede.com

[43]www.archives.saltresearch.org

[44]www.kgm.gov.tr

[45]www.eskisehirkulturenvanteri.gov.tr

[46]www.facebook.com

[47]www.mtso.org.tr

[48]www.flickr.com

[49]www.alamy.com