

SOĞMATAR'DAN ELE GEÇEN BİR KARTAL FİGÜRÜ

AN EAGLE FIGURE FROM SOGMATAR

ФИГУРА ОРЛА ИЗ СОГМАТАРА

Bahattin ÇELİK *
Yusuf ALBAYRAK **

ÖZ

Kalkolitik Çağ'dan başlayıp, Orta ve Erken Tunç Çağı, Demir Çağı, Roma Dönemi ve İslami Dönem'den günümüze kadar kesintisiz yerleşim gören Soğmatar, özellikle M.S. 2. yüzyılda Ay Tanrısı Sin'e tapınım ile ön plana çıkmıştır. Nekropol alanı yanında ana kayaya yapılmış kutsal alanları ve yaşam alanları ile de dikkat çeken Soğmatar'da ana kaya üzerine işlenmiş rölyefler günümüze dek koruna gelmiştir. Ay tanrısı Sin'e ait rölyefler yanında bir kartal rölyefi de ana kaya işlenerek yapılan kutsal bir alan içerisinde görülmektedir. Büyük bir blok üzerinde yer alan kartal kanatları açık şekilde oldukça detaylı şekilde işlenmiştir. Neolitik dönemden günümüze değin pek çok medeniyette önemli bir figür olarak kullanılan kartal her dönem için çok farklı anlamlar taşımaktadır. Gökyüzündeki gücün simgesi olarak önemli bir yere sahip olan kartal kutsal bir hayvan olarak ön plana çıkar. İnsanoğlu kartalı siyasi bir güç simgesi olarak, mitolojik ve doğadaki haliyle tasvir sanatına yansıtmıştır. Kartal motifleri mühür baskılar yanında, Seramik kap formlarında, rölyeflerde ve mezar stellerinde de kullanılmıştır. Kartal hem fiziki hem de manevi (öbür dünya) durumla ilgilidir. Soğmatar'da yer alan kartal tasvirinin benzerlerini Roma sanatında mezar stelleri üzerinde görmekteyiz. Nekropol alanı olarak kullanılan Soğmatar'da ele geçen öbür dünya ile de ilgili olan kartal tasviri, ölü insanın vücut bulmasının bir simgesi ve de mezar sahibinin erkek olduğunu ifade etmek için yapılmış olmalıdır.

Anahtar Kelimeler: Şanhurfa, Soğmatar, Kartal, Mezar Steli, Zeus.

ABSTRACT

Beginning from the Chalcolithic Age, the Middle and Early Bronze Age, Iron Age, Roman Period and the Islamic Period, until today, settled in the Sogmatar, especially A.D. in the second century, the Moon God came to the fore with Sin'a worship. Besides the necropolis area, the reliefs on the bedrock are also preserved in Sogmatar, which is remarkable with its sacred areas and habitats. In addition to reliefs of the Moon God Sin, an eagle relief is seen in

* Orcid: 0000-0001-8386-0062. Prof. Dr. İğdır Üniversitesi, Fen Edebiyat Fakültesi, Arkeoloji Bölümü. (bahattin.celik@igdir.edu.tr)

** Orcid: 0000-0002-2001-6718 Dr. Öğr. Üyesi, Aksaray Üniversitesi, Fen Edebiyat Fakültesi, Arkeoloji Bölümü, (albayrakusuf55@hotmail.com)

a sacred area made of main rock. The eagle wings on a large block are clearly covered in detail. The eagle, which has been used as an important figure in many civilizations from the Neolithic to the present, has many different meanings for each period. The eagle, which has an important figure of the power, stands out as a sacred animal. Humankind has reflected the eagle in their art as a symbol of political power, depicted in mythological and natural form. The eagle motifs are used in ceramic pot forms, reliefs and grave steles as well as seal prints. Eagle is both physical and spiritual (the other world) is related to the situation. similar to the depiction of the eagle at Sogmatar , we see on the grave steles in Roman art. The image of the eagle, which is related to the other world that was found in Sogmatar, which is used as a necropolis area, should be made to indicate that the dead person is a symbol of the incarnation and that the grave owner is a man.

Keywords: Şanlıurfa, Soğmatar, The Eagle, Grave Steles, Reliefs.

АННОТАЦИЯ

В Согматаре, который является постоянно населённым пунктом начиная с эпохи энеолита, среднего и раннего бронзового периода, железного века, римского и исламского периодов по сегодняшняяшний день, в основном со 2-го столетия нашей эры на первый план выходит Бог Луны Син. Резные рельефы на скале в Согматаре, рядом с некрополем, привлекают внимание своими священными и жилыми зонами, которые сохранились до наших дней. Рядом с рельефами бога луны Син, в священном месте имеется рельеф орла, вырезанный на основной скале. Раскрытые крылья орла на большом блоке четко обработаны в деталях. Орел, который использовался в качестве важной фигуры во многих цивилизациях от неолита до современности, имеет разные значения для каждого периода. Орел, занимающий важное место как символ высшей власти неба, выделяется в роле священного животного. Человек отразил орла как символа политической власти. Орнаменты орла в мифологической и естественной форме в искусстве изображения использовались в на керамических горшках, разных рельефах и могильных стелах. Орел привлекает внимание как физический, так и с точки зрения духовного (загробного) мира. Мы видим сходство изображения орла из Согматара на гробницах римского искусства. Изображение орла из Согматара связано с загробным миром, символизирующий мёртвого человека и владельца могилы, по всей вероятности мужчины.

Ключевые слова: Шанлыурфа, Согматар, орёл, надгробная стела, зевс.

1. Giriş

Kartal, atmacagiller (Accipitridae) familyasına üyedir. Gaga uzun, ucu çengel gibi aşağı doğru kıvrılmış ve üst çenenin kenarları keskindir. Ayak tırnakları keskin ve kıvrıktır. Kartallar Antarktika hariç tüm dünyada görülür. Genellikle ormanlarda, dağlarda ve açık alanlarda yaşarlar (Demirsoy 1998, 341).

Kartal Figürü Neolitik Dönemden itibaren karşımıza çıkan bir hayvan figürüdür. M.Ö. 10. bine tarihlenen Göbekli Tepe’de bugüne kadar pek çok kartal ve akbaba figürü ve heykeli ele geçmiştir (Schmidt 2010, 245-246, Fig. 10-11; Notroff ve diğ. 2016, s. 77-78, fig. 5.9; Dietrich ve diğ. 2017, 114, 115 fig. 5.18-19). Ayrıca, yine Göbekli Tepe’de yapılan kazılarda kartala ait kemikler de ele geçmiştir (Peters ve Schmidt 2004, 206, 214, tab.3). Kartal ve İnsan Başının birlikte tasvir edildiği heykeller de Göbekli Tepe’de bulunmuştur (Schmidt 2010, 246, Fig. 12). Kalkolitik Dönem’de kartal tasvirleri mühürler üzerinde görülmektedir. Değirmentepe’de Obeyd Evresi’nde çanak çömlek grupları ile birlikte kartal tasvirli taştan

bir damga mühür bulunmuştur. Damga mühürdeki kartalın başı profilden, kanatları gövdesi ve kuyruğu cepheden gösterilmiştir (Esin-Harmankaya 1988, 85).

Kültepe'den açığa çıkarılmış bir mühür baskısı üzerinde bir adet çift başlı kartal tasviri görülmektedir (Kulakoğlu-Öztürk 2015, fig. 4). Alaca Höyük mezarında bulunmuş tunçtan yapılmış bir güneş kursu üzerine tünemiş kartallar betimlenmiştir (Arık 1937, CXCII). Asur Ticaret Kolonileri Çağı'nın erken evresinden itibaren en çok tercih edilen motiflerden biri kartal tasviri olmuştur. Kartala benzeyen tüm kuşlar detayına bakılmaksızın kartal olarak tanımlanmaktadır (Boehmer-Güterbock 1987, 21). Oğuzeli'nden ele geçen silindir mühür baskısındaki kartal, çatalı kuyruklu ve boynu halkalı olduğu için tek örnektir (Erkanal 1993, 38, Lev. 13, III-X/12). Kartalın başı, gövdesi ve pençesi profilden, kuyruğu ve açık tek kanadı cephededir. Pençeleri üzerinde yere basmaktadır Boynunda üç adet halka motifi görülür. Konya-Karahöyük'ten açığa çıkarılmış iki damga mühür baskısından (Alp 1994, 38, 175, Lev. 77/203, şek. 84) ilkinde sola bakan uzun boyunlu kartalın başı profildendir, gövdesi, iki yana açık kanatları, pençesi ve kuyruğu cephededir. Uçmaya veya inmeye hazırmış gibi bir izlenim uyandırmaktadır. Mührün etrafı zikzak çizgi bandı ile çevrelenmiştir. İkinci kartal tasviri (Alp, 1994: 169, şek. 71, Lev. 154/473), yarım ay biçimli bir nesne üzerine dört kez basılmış olan bir damga mührün baskısı üzerinde yer alır. Kısa boyunlu olan, sağa bakan kartalın başı profildendir ve gövdesi, iki yana açık kanatları, kuyruğu ve pençeleri cepheden gösterilmiştir. Kartal, Kültepe Kaniş-Karum II. tabakasına ait silindir mühür baskıları üzerinde Av Tanrısı'nın kutsal hayvanı olarak tasvir edilmiştir. Bunlarda kartalla birlikte tavşan sıkça görülmektedir (Canby 2002, 161). Kültepe Kaniş-Karum Ib tabakasına ait iki damga mühür baskısı üzerindeki kartal motiflerinden biri (Özgüç N. 1968, 33, XXXIII-2a-b) etrafı kalın ip bezemeli daire şeklinde çerçeveli bir mühür üzerindedir. Kartalın başı profildendir ve sola bakmaktadır. Gövdesi, iki yana açık kanatları, pençesi ve kuyruğu cepheden tasvir edilmiştir. Kültepe Kaniş-Karum II. tabakada açığa çıkarılmış kartal tasvirli iki taş kalıp (Özgüç 1955, 449, fig. 22) birisi tam diğeri ise sağlam ve dikdörtgen levha biçimindedir. Sağlam olan taş kalıpta tasvir edilmiş kartal bir daire içerisinde yer almaktadır. Kartalın birbirine paralel çizgilerle yapılmış gövdesi cepheden başı profilden betimlenmiştir. Alaca Höyük'ten yonca yaprağı biçimindeki damga mühür (Koşay 1951, 97, Lev. 81, res. 1) üzerindeki kartalın başı profilden, iki yana açık kanatları, pençesi ve kuyruğu cephededir. Hitit tanrı tasviri metinlerinde bahsi sıkça geçen kartalın, Kırkların Koruyucu Tanrısı ile birlikte tasvir edildiği örnek (Jacob 2002, res. 124) Yeniköy Kabartması'dır. Steatitten küçük bir levha üzerine yapılmış Kırkların Koruyucu Tanrısı bir geyik üzerinde ayakta durmaktadır ve sol elinde ucu kıvrık lituus ile ileriye uzattığı sağ eliyle bir kartal tutmaktadır. Figürin başı ve ayakları profilden vücudu ise cepheden tasvir edilmiştir. Figürin dikey yivlerle süslenmiş başlığı tek boynuzludur. Elbisesi kısa kollu ve kısa eteklidir. Belinde ucu kıvrık ve hilal kabzalı bir kılıç vardır. Elinde tuttuğu kartalın kanadında ayrıntı iki yivle verilmeye çalışılmıştır.

Mitolojik metinlerde kartal birçok efsaneye konu edilmiştir. Telipinu Efsanesi'nde de kaybolan tanrı Telipinu'yu aramak için Güneş Tanrısı kartalı görevlendirmiştir (Ertem 1965, 185). Urartu Dönemine ait kartal betimlemeleri, göğün ve evrendeki gücün, güneşin, Tanrı'nın simgesi olarak görülmüştür ve öyle kabul edilmiştir (Kaçmaz-Levent 2015, 397). Urartu askerlerine ve krala yol gösterircesine aynı yöne doğru uçar şekilde tasvir edilen kartalın orduya güç kazandırdığı düşünülmektedir (Yıldırım 1989, 24). Kartal Pers krallığının amblemidir ve Perslere göre kartal, Fırtına Tanrısı'nın bir biçimidir. Kartalın tüylerinin kabilenin duacılarını cennete taşıdığına inanılır (Coleman 2007, 314).

2. Soğmatar'dan Ele Geçmiş Kartal Figürü

Soğmatar, bugünkü Şanlıurfa ilinin 60 km. güneydoğusunda, Harran ilçesinin ise 40 km. kuzey doğusunda Tektek dağlarında önemli pınarların bulunduğu bir yerdedir. Özellikle M.S. 2. yüzyılda Ay Tanrısı Sin'e tapınağı ile ön plana çıkan Soğmatar'ın bulunduğu alan çoğunlukla alçak tepeler şeklinde kayalıklardan oluşmaktadır. Alana girişte, kuzeyde yer alan alçak kayalık tepenin eteklerinde nekropol alanı, daha ilerde bir höyük, höyüğün güneyindeki kayalık tepenin kuzey sırtında Ay Tanrısı Sin'in kabartma heykeli ve yazıtlar yer alır. Höyüğün kuzey ve güney yönündeki tepe sırtlarında ve de batıda yer alan tepelerin üzerinde kaya mezarları yer alır. Ayrıca, oldukça geniş bir girişe sahip ve içeride nişler yer alan, Kutsal Alan olabileceğini düşündüğümüz kayaya oyulmuş mekânlar ile işlevlerini tam olarak saptayamadığımız ancak yakın dönemlerde konut olarak kullanım görmüş mekânlar vardır.

Höyüğün kuzeyinde yer alan birbirine bağlantılı doğu batı yönünde ana kaya işlenerek yapılmış üç mekân yer almaktadır. Bu mekânlardan ortadaki konut, yanlardakiler ise kutsal alan olarak kullanılmıştır (Resim 1). Batıda yer alan mekân tek odadan oluşan dikdörtgen plandadır. Bu mekânın giriş açıklığı 2.10x1.50 m., oda ise 12.00x6.00 m. ölçülerinde ve 3.00 m. Yüksekliğindedir (Çizim 1). Odanın güney tarafında iki kemer açıklığı ile bir arka oda oluşturulmuştur (Resim 2). Kemerlerin üzerinde tavana kadar uzanan 1.00 m. yüksekliğinde, 0.20 m. genişliğinde ve 0.20 m. derinliğinde 4 tane niş yer alır. Odanın tavanında ve duvarlarında muhtemelen ip bağlamak için kullanılan ana kayaya açılmış kancalar bulunur. Güneyde yer alan kemerin hemen altında büyük bir blok üzerinde bir kartal kabartması dikkat çeker (Resim 3). Kartal'ın açık kanatları ile birlikte genişliği 96 cm. yüksekliği 88 cm.'dir (Çizim 2). Baş profilden, gövde ve kanatlar ön cepheden verilmiştir. Ayak pençeleri kırılmış, baş kısmı ise biraz tahrip edilmiş şekildedir. Kanatlardaki ve gövdedeki tüyler detaylı şekilde verilmiştir.

3. Sonuç ve Değerlendirme

Kartal Klasik dönemde Tanrı Zeus'un hizmetkârı (Rose 2005, 145) ve atribütüdür. Tahtında otururken veya adım atar şekilde tasvir edilen Zeus çoğunlukla elinde yıldırım demeti tutar veya bazen yanında bir kartal bulunur (Dixon-Kennedy 1998, 328). Kartal hem Zeus'un hem de fiziki güç ve cesaretin simgesidir (Rodenwalt 1919, 79). Roma'da kartal tanrı Jüpiter ile ilişkilendirilir (Coleman 2007, 314). Bu dönemde kartal, ölümlerin ruhlarını gökyüzüne çıkaran bir kuş olarak ta tanınır. Kanatları açık kartal, Baal ve Zeus'u sembolize eder. Kartal figürü, mezarın Zeus'un koruyuculuğu altında bulunduğu fikrini vermektedir (Buyruk 2013, 169). Kartal tasviri mezar stellerinde de görülmektedir. Mezar stellerinde, üçgen alınlığın ortasında gövdesi cepheden, başı profilden verilmiş kartal tasviri daha çok Phrygia olmak üzere İsauria ve Lykonja bölgelerinde de yaygındır (Calder1928, fig. 32, 93, 113, 116, 259, 269). Mezar ve adak kabartmaları üzerinde Zeus ikonografisiyle bağlantılı olarak kartal betimi yer alır. Genellikle kartal ile ölünün bedeni temsil edilir ve bu betimle ölünün tanrının yakınında olduğu mesajı verilmek istenir (Lochman 2003, 211).

Soğmatar'da ele geçmiş olan kartal figürü genel olarak Roma döneminde erkeklere ait mezar stellerinde görülen kartal figürleri ile benzer bir stilde yapılmıştır. Bu kartal figürü Soğmatar'da bugüne kadar ele geçen tek kartal figürüdür. Ve ayrıca, bugüne kadar Soğmatar'da herhangi bir kartal figürlü mezar steline de rastlanmamıştır. Soğmatar'ın güneyinde yer alan Palmyra'da ve batısında yer alan Zeugma'da yapılan kazılarda yoğun olarak kartal tasvirli mezar steli ele geçmiş olmasına rağmen Soğmatar'da olmaması ilginçtir.

Kartal figürünün yapıldığı taş bloğun büyük olması sebebiyle bir mezar stelinden daha çok mimari bir unsurun parçası imiş gibi görünmektedir. Roma döneminde, Soğmatar'da sadece Ay Tanrısına ait kült alanı olmadığı bilinmektedir. Diğer tanrılara ait kutsal alanların var olduğu ele geçen bazı buluntulardan anlaşılmaktadır (Mutlu ve Albayrak 2018, 140).

Soğmatar'da ele geçen kartal figürü belki de tanrı Jüpitere ait kutsal bir yapının üzerinde yer alan bir kartal figürü olmalıdır. Başka tanrılara ait tapınım alanlarını ortaya çıkartmak için Soğmatar'daki yer altı tünellerinde ve köyün altındaki yapılarda arkeolojik kazılar yapılması gerekmektedir.

KAYNAKÇA

- Mutlu, S.İ. - Y. Albayrak, (2018). "Harran Ve Soğmatar'da Sin Kültünün Varlığı." *Karadeniz*, Sayı. 37, S. 133-144.
- Alp, Sedat (1994). *Konya Civarında Karahöyük Kazılarında Bulunan Silindir Ve Damga Mühürleri*. Ankara, Türk Tarih Kurumu Yayınları.
- Boehmer, R. M.- Güterbock, H. G. (1987). *Glyptikaus Dem Stadtgebietvon Boğazköy: Grabungskampagnen 1931-1939, 1952-1978 (Boğazköy-Hattuša; Xiv)*. Berlin: Gebr. Mann Verlag
- Buyruk, H. (2013). "Adana Arkeoloji Müzesi'nde Bulunan Hristiyanlarca Kullanılmış İki Antik Lahit, Two Antigue Sarcophaguses In Adana Archeological Museum Used By Christians As Well". *Uluslararası Sosyal Araştırmalar Dergisi The Journal Of International Social Research Cilt: 6 Sayı: 27, 166-177*.
- Calder, W. M.(1928). *Monumentaasiaeminoisantiqua I. Manchester, Londonpress*
- Canby, J. V. (2002). "Falconry (Hawking) In Hittite Lands". *Jnes*, V/61, 61-200
- Coleman, J. A. (2007). *The Dictionary Of Mythology An A-Z Of Themes, Legendsend Heroes*. London: Capella; First Edition.
- Demirsoy, A. (1998). *Yaşamın Temel Kuralları (Omurgalılar/Amniyota (Sürüngenler, Kuşlar Ve Memeliler) Cilt -3 / Kısım 2*. Ankara, Meteksan Yayınları
- Dietrich, O.-J. Notroff-K.Schmidt (2017). "Feasting, Social Complexity, And The Emergence Of The Early Neolithic Of Upper Mesopotamia: A View From Göbekli Tepe" Ch.5, S. 91-132. *Feast, Famine Or Fighting? Multiple Pathways To Social Complexity*. (Eds.) R.J. Chacon, R.G. Mendoza, Springer International Publishing Ag.
- Dixon-Kennedy, M. (1998). *Encyclopedia Of Greco-Roman Mythology*. Santa Barbara, Calif. Abc-Clio.
- Erkanal, A. (1993). *Anadolu'da Bulunan Suriye Kökenli Mühürler Ve Mühür Baskıları/Die In Anatolien Vorkommenden Altsyrichen Siegel Ve Siegelabdrucke*. Ankara, Türk Tarih Kurumu Yayınları.
- Ertem, H. (1965). *Boğazköy Metinlerine Göre Hititler Devri Anadolu'nun Faunası*. Ankara: Ankara Üniversitesi Basımevi.
- Esin, U. - Harmankaya, S. (1988). "Değirmentepe (Malatya) Kurtarma Kazısı 1983 Yılı Raporu". *Ix. Kazı Sonuçları Toplantısı*, Cilt 1, 6-10 Nisan 1987. Ankara: Kültür Bakanlığı Milli Kütüphane Basımevi, S. 79-126.
- Jacob, W. (Ed.) (2002). *Hititler Ve Hitit İmparatorluğu 1000 Tanrılı Halk: Diehethiter Ve Ihr Reich Dasvolk Der 1000 Götter*. Bonn: Kunst Ve Ausstellungshalle Der.
- Kaçmaz-Levent, E. (2015). "Diyarbakır Arkeoloji Müzesi'nden "Antitetik Duran Kartal" Betimli Bir Urartu Damga Mühürü". *Akademik Sosyal Araştırmalar Dergisi*, Yıl: 3, Sayı: 10, 394-399.
- Koşay, H. Z. (1951). *Türk Tarih Kurumu Tarafından Yapılan Alaca Höyük Kazısı: 1937-1939'daki Çalışmalara Ve Keşiflere Ait İlk Rapor/Les Fouilles D'alaca Höyük Entreprises Par La Societe D' Histoire Turque; Rapport Preliminaire Sur Lestrav Aux En 1937-1939*. Ankara: Türk Tarih Kurumu Yayınları.

- Kulakoğlu, F. Ve Öztürk, G. (2015). "New Evidence For International Trade In Bronze Age Central Anatolia: Recently Discovered Bullae At Kültepe- Kanesh". *Antiquity Journal*, Vol. 89, 343.
- Lohmann, T. (2003). *Studien Zu Kaiser Zeitlichen Grab- Und Votifreliefs Aus Phrygien*. Basel: Art Print.
- Notroff, J.-O. Dietrich-K.Schmidt (2016). "Gathering Of The Dead? The Early Neolithic Sanctuaries Of Göbekli Tepe, Southeastern Turkey." Ch. 5, S. 65-81. *Death Rituals, Social Order And The Archaeology Of Immortality In The Ancient World*. "Death Shall Have No Dominion", (Eds) J. Renfrew, M.J.Boyd, I. Morley, Cambridge University Press, New York.
- Özgüç, N. (1968). *Kanış Karumub Katı Mühürleri Ve Mühür Baskıları/Sealsandsealimpressions Of Level Ibfrom Karum Kanish*. Ankara, Türk Tarih Kurumu Yayınları.
- Özgüç, T. (1955). "Kültepe Hafriyatı 1954 Iı. Kat Eserleri", *Belleten* XI, 445- 454.
- Peters, J.-K.Schmidt (2004). "Animals In The Symbolic World Of Pre-Pottery Neolithic Göbekli Tepe, South-Eastern Turkey: A Preliminary Assessment" *Anthropozoologica* Sayı 39/1, S.179-218.
- Rodenwalt, G. (1919). "Zeus Bronton". *Jahrb. D. Kais. Deutsch. Arch. Inst.* 34, 79.
- Schmidt, K. (2010). "Göbekli Tepe – The Stone Age Sanctuaries. New Results Of Ongoing Excavations With A Special Focus On Sculptures And High Reliefs" *Documenta Praehistorica* Sayı XXXVII, 239-256.
- Yıldırım, R. (1989). *Urartu İğneleri*. Ankara, Türk Tarih Kurumu Yayınları.

Katkı Belirtme

Şanlıurfa Büyükşehir Belediyesine, Eyyübiye Belediyesine, Haliliye Belediyesine ve Karaköprü Belediyesine araştırmalarımıza yaptıkları katkılardan dolayı teşekkür ederiz.



Resim 1. Kartalın bulunduğu kutsal alanın güneyden görünümü
(Foto. Semih Mutlu).



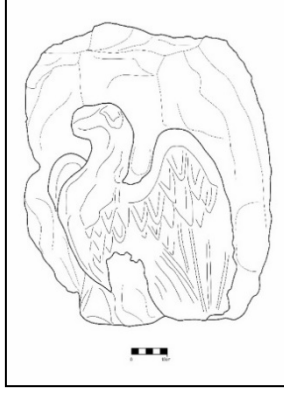
Çizim 1. Kartalın Bulunduğu Kutsal alanın planı
(Çizim. Semih Mutlu).



Resim 2. Kutsal Alanın İç Bölümü
(Foto. Semih Mutlu).



Resim 3. Kutsal Alan İçinde Ele Geçen Kartal Figürü
(Foto. Semih Mutlu).



Çizim 2. Kutsal Alan İinde Ele Geen Kartal Figürünün Çizimi
(Çizim. Semih Mutlu).