



## Cumhuriyet Sonrasında Urfa'daki İmar Faaliyetleri ve Urfa Hükümet Konağı (Valilik Binası)'nın İnşa Süreci

Merve ENGİN<sup>1\*</sup>

### Öz

Neolitik çağdan günümüze birçok farklı medeniyete ev sahipliği yapmış olan Urfa kentinde Cumhuriyet'in ilanı ile birlikte toplumsal, kültürel ve yönetsel değişimler yaşanmıştır. Bu süreçte kentte yaşanan yeni imar faaliyetleri dönemin şartlarına bağlı olarak uzun yıllar içerisinde gerçekleştirilebilmiştir. Kentin kamusal yapı stoku, bir yandan yeni yapılaşma ile artırılmaya çalışılırken, diğer yandan dönemin olumsuz şartlarından dolayı mevcut yapıların dönüştürülmesi ve yeniden işlevlendirilmesi ile kuvvetlendirilmeye çalışılmıştır. Bu çalışmada Urfa kentsel tarihine ve kentte Cumhuriyet sonrası yaşanan imar faaliyetlerine ilişkin genel değerlendirme yapılmış, yarışma yapısı olması sebebiyle bir adım öne çıkan Urfa Hükümet Konağı bir diğer adıyla Valilik Binası yapım süreci ve kentsel gelişimine etkisi ele alınmıştır.

**Anahtar Kelimeler:** İmar, Hükümet Konağı, Urfa

## Building Activities and Architecture in Urfa City after the Republican Period of Turkey and Construction Process of the Governorate Building

### ABSTRACT

Urfa City has been home to many different civilizations since the Neolithic period and with the republican period social, cultural and administrative changes have been experienced in Urfa. In this process, new urban development activities have been realized in many years. Some of the public buildings of Urfa were formed by new structuring activities; some of the public buildings of Urfa were formed with the conversion of old structures. In this study, Urfa urban history and urban reconstruction activities were evaluated in generally, the effect of the construction process and urban development of the Governorate Building has been discussed.

**Key Words:** Reconstruction, Governorate Building, Urfa

### 1. GİRİŞ

Bu makale, danışmanlığı Prof. Dr. Oya Şenyurt tarafından yapılan "Cumhuriyet Sonrasında Urfa Kent Merkezinde İnşa Faaliyetleri ve Mimari (1923-1974)" başlıklı tezde yer alan önemli yapılardan bir tanesi olan, Urfa Hükümet Konağı'nın inşasına ilişkin süreci içermektedir. Cumhuriyet'in ilanı sonrası, yeni yapılaşma için ayrılan bütçelerin yetersiz olduğu bir dönemde, projesi ulusal düzeyde bir yarışma yolu ile elde

<sup>1</sup> Kocaeli Üniversitesi, Fen Bilimleri Enstitüsü, Mimarlık Anabilim Dalı  
\* İlgili yazar/Corresponding author: [mrvakk@gmail.com](mailto:mrvakk@gmail.com)

edilen yapı, Cumhuriyet sonrası ekonomik, kültürel sorunlarla boğuşan Urfa'nın kentsel gelişim ve değişim sürecine ilişkin önemli katkılar sağlamıştır.

Hükümet Konağı adıyla vilayet, maliye ve adliye birimlerini içeren üç bloklu olarak inşa edilmeye başlanan yapı, 1970'lerden itibaren "Valilik Binası" olarak anılagelmiştir. Cumhuriyet sonrası Hükümet Konağı'nın yapım sürecine başlanıldığı ve tamamlandığı dönemlerde Urfa'da, inşaat faaliyetlerinin yavaş ilerlemesine rağmen yeni girişimlerde bulunulmuş, kentin yapı ihtiyacının bütçenin elverdiği ölçüde kamusal yapılar üzerinden, dönemini yansıtan yapılarla karşılanmaya çalışılmış olduğu tespit edilmiştir. Hükümet Konağı binasının inşa süreci bu çabanın doğruluğunu kanıtlar niteliktedir.

Bu çalışmada, öncelikle Urfa'nın kentsel tarihinden kısaca bahsedilerek, kentte Cumhuriyet sonrası yaşanan mimarlık ve inşaa faaliyetlerine ilişkin süreçler irdelenmiş, sonrasında projesi yarışma ile elde edilen Urfa'daki ilk Cumhuriyet dönemi kamu yapısı olması sebebiyle kentte yer alan diğer kamu yapılarından ayrılan Urfa Hükümet Konağı'nın yapım süreci hakkında genel bir değerlendirme yapılmıştır.

## 2. URFA KENTİNİN TARİHİNE İLİŞKİN GENEL DEĞERLENDİRME

Tarihi bulgular incelendiğinde Urfa'nın yazılı tarih öncesi paleolitik, neolitik, kalkolitik dönemlere ait buluntulara sahip olduğu görülmektedir. (Ekinci, 2012, s.10). Yazılı tarihe bakıldığında ise kentte İ.Ö. ilk binde Asurlular, İ.Ö. 612-550'de Medler, İ.Ö. 550-332'de Persler, İ.Ö. 332-312'de İskender ve Diodaklar, İ.Ö. 312-132'de Selökidler, İ.Ö. 132 ve İ.S. 177'de Abgar Prensiği ve Osroene Krallığı, İ.S. 117-395'de Roma, İ.S. 395-639 yılları arasında da Bizans egemenlik kurmuştur (Yurt Ansiklopedisi, 1982-1984, s. 7367-7375). Urfa, İ.S. 639 yılından sonra İslam uygarlıkları dünyasına katılmış ve bir süre Abbasiler, Zengiler, Eyyubiler egemenliğinde kalmıştır. Yaşanan çeşitli ayaklanmalar ve yağmalardan sonra İ.S. 812 yılında Urfa Hıristiyanları, şehri korumak için kenti surlarla çevirmişlerdir (Alper, 1995, s. 42). Kent savunması amacıyla yapılan yapılar kale, surlar ve kapıların ortaya çıkmasına neden olmuştur. İ.S. 814 yılında Abbasiler döneminde şehir surlarının yeniden inşa edilmesi sırasında Urfa Kalesi Selevkoslar dönemine ait eski kalıntılar üzerine yeniden inşa edilmiştir. 1071 yılında Türklerin egemenliğine geçen Urfa, 1087 yılında Selçuklu Devleti tarafından ele geçirilmiş olsa da kısa bir süre sonra 1095 yılında Ermeni Kontluğu'nun hâkimiyetine girmiş ve 1144 yılına kadar Ermeni Kontluğu'nun yönetiminde kalmıştır. Kente birçok farklı uygarlığın egemenliğinde çeşitli yapılar yapılmış ve kent merkezi bu yapıların etrafında gelişmeye başlamıştır. Kentin günümüzdeki fiziksel yapısının oluşmasına 12. yüzyılın son çeyreğinde kentte hüküm süren Zengiler'in katkısı olmuş kentin o dönemdeki mekânsal sınırlarını kuzeyde Ulu Cami, güneyde Halilürrahman (Döşeme) Camisi oluşturmuştur (Şekil 1). 1517 yılından sonra Osmanlı egemenliğine giren Urfa, ilk olarak Diyarbekir Beylerbeyliği'ne, daha sonraları da Rakka Eyaleti'ne bağlanmıştır. Urfa'nın Osmanlı hâkimiyetine girmesi ve kentin tarihi İpek Yolu üzerinde bulunması, şehrin nüfus ve alansal olarak gelişimine büyük katkı sağlamış ve 16. Yüzyılda kente birçok cami, medrese, türbe, han, hamam ve bedesten yapılmıştır. Urfa'nın gelişim süreci 17. yüzyılda en üst seviyeye çıkmıştır (Alper, 1995, s. 44). Evliya Çelebi'nin 17. Yüzyıl için İçkale yerleşimini tasvirine göre şehirde bu dönemde 2600 ev, 22 cami, 67 mescit, 3 medrese, 8 hamam, 5 han ve 2 bedesten bulunmaktadır. (Alper, 1995, s. 46). Urfa, 1865 yılında Halep Sancağı'na bağlanmış ve Urfa ili Merkez, Birecik, Rumkale ve Suruç kazalarından oluşmuş, 1903 yılından itibaren Harran da Urfa iline katılmıştır (Kürkçüoğlu, 2011, s. 35). Urfa, II. Meşrutiyet'ten sonra 1912 yılında Halep'ten ayrılarak bağımsız bir sancak haline gelmiş, Birinci Dünya Savaşı sırasında 30 Ekim 1919 tarihinde Fransız işgaline uğramış ancak 11 Nisan 1920'de işgalden kurtulmuştur (Yurt Ansiklopedisi, 1982-1984, s. 7383). Osmanlı Devleti döneminde ticari yollar

güzergâhında önemli bir kavşak şehri olan Urfa, Birinci Dünya Savaşı'nın devamında Fransızlara karşı sürdürülmüş olan milli mücadele sonrasında bir sınır şehri haline gelmiş ve milli sınırın oluşumu 11 Nisan 1920'de işgal kuvvetlerinin şehri terk etmesiyle gerçekleşmiştir. Ancak sınırın hukuken şekillenmesi 11 Mart 1921'de Londra'da Fransız Başbakanı Briand ve Ankara hükümet temsilcisi Bekir Sami Bey tarafından imzalanan anlaşma ile olmuştur (Ekici ve Öğüt, 2011, s. 176).



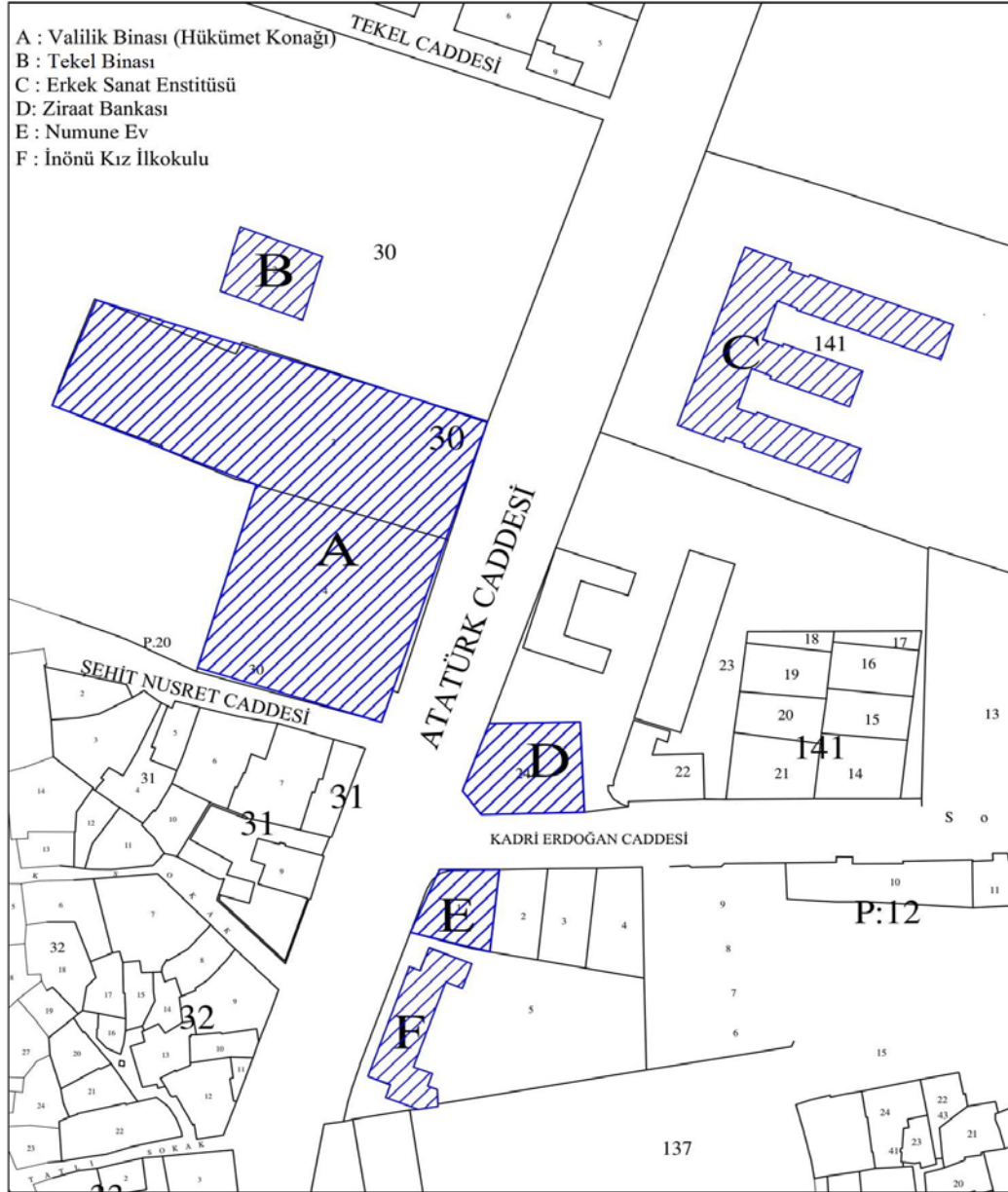
Şekil 1. 1800'lü yıllarda Urfa Kalesi'nden şehrin görünümü 1-) Ulu Cami  
2-) Halilürrahman Cami (Kürkçüoğlu, 2011)

Urfa Sancağı Kurtuluş Savaşı ve Cumhuriyet'in ilanından sonra 1924 yılında il olmuştur (Yurt Ansiklopedisi, 1982-1984, s. 7384). Şehrin adı, Türkiye Cumhuriyeti döneminde de "Urfa" olarak kullanılmaya devam edilmiş ve Milli Mücadele sırasında gösterilen direnişten dolayı 1984 yılında çıkarılan kanunla "şanlı" unvanı eklenerek "Şanlıurfa" olarak değiştirilmiştir (Üner, 2009, s. 14-15). Cumhuriyet döneminden sonraki süreçte ülkenin o zaman ki imkânları doğrultusunda şehir yeniden imar edilmeye çalışılmış ve çalışmada incelenen yapının da içinde bulunduğu yapıların inşası gerçekleştirilmiştir.

### 3. CUMHURİYET SONRASINDA KENTTEKİ İMAR FAALİYETLERİ VE İNŞA EDİLEN YAPILAR

Cumhuriyet'in ilanından sonra yönetsel, toplumsal ve kültürel değişime alışmaya çalışan kentte, yapılaşma ve mimarlık faaliyetleri 1940'lı yıllara kadar oldukça yavaş ilerlemiştir. Öncelik Cumhuriyet dönemini yansıtacak kamu kuruluşlarının yapılmasına verilmiştir. İlk on yıl içerisinde Halkevi, Belediye Oteli, Belediye Gazinosu, Belediye Tiyatrosu, İnönü Kız İlkokulu, Öğretmen Lojmanı gibi birkaç kamu binası tamamlanmıştır. 1940 yılında kentin ilk imar planı onaylanmış ve kısmen uygulanmaya çalışılmıştır (Kürkçüoğlu, 2011, s.40). Bunlarla birlikte yetersiz yapı stoku dışında kent için en önemli sorunlardan biri olan içme suyu şebekesi tamamlanmış, 1940'lara kadar on beş ve onar yataklı iki tane küçük çaplı dispensar, birkaç okul ile küçük ölçekli un ve buz fabrikaları açılmıştır (Işık Gazetesi, Tüm Sayılar, 1936, 1937, 1939). Yine bu dönemde belediyecilik faaliyetleri yol açma ve genişletme çalışmaları üzerinden devam etmiştir. Hükümet Konağı'nın yapım sürecine başlanıldığı ve tamamlandığı 1950-

1970'li yıllarda Urfa'da, inşaat faaliyetlerinin yavaş ilerlemesine rağmen yeni girişimlerde bulunulmaya başlanmış, çeşitli kamu binaları için ihaleler düzenlenmiştir. Bu dönem aralığında yeni kamu yapıları için bütçe ayrılmaya başlanmıştır. Yeni bir Halkevi binası yapımı için girişimlerde bulunulmuş ancak tamamlanamamıştır. Bunun dışında Urfa Lisesi, Erkek Sanat Enstitüsü yapım süreçleri uzun yıllar devam etse de tamamlanarak hizmete açılmıştır. Ayrıca Tekel Binası, Yeni Şehir Kütüphanesi, Halk Kitaplığı, Müze yapıları da 1960'lı yılların sonunda tamamlanarak kentin yapı stokuna eklenmiştir.



Şekil 2. Hükümet Konağının Bulunduğu Caddenin Yerleşim Planı

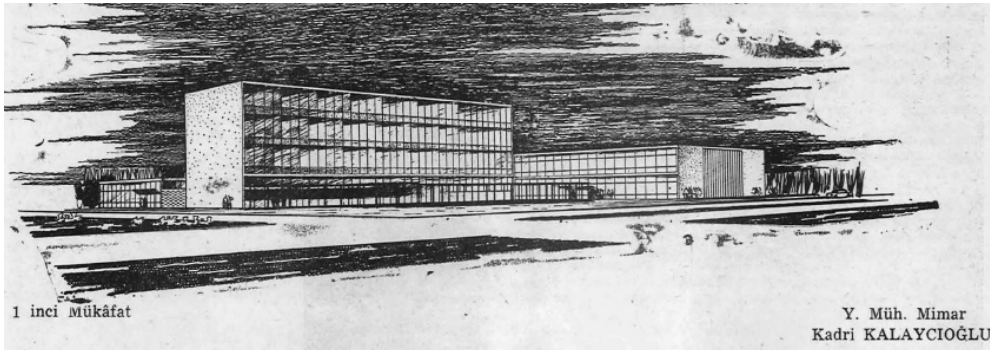
Bu dönemin en büyük özelliklerinden birincisi, 1937 planı yetersizliklerinden dolayı 1954 yılında yapılan ve uygulamaya konulan imar planı çalışması, bir diğeri de Hükümet Konağı projesinin ulusal düzeyde açılan bir yarışma ile yaptırılmasıdır. Hükümet Konağı (Valilik Binası) geniş kapsamlı kullanımı, hükümetin kentteki temsilcisi olması, bir yarışma sonucu, kentin Cumhuriyet sonrası yeni kamu yapılarının yoğunlaştığı Atatürk Caddesi üzerinde bir meydan yaratacak şekilde ve dönemin

modern mimarlık üslubunu yansıtır biçimde tasarlanmış olması ile kent merkezinin gelişmesine katkıda bulunmuştur (Şekil 2).

Ayrıca bu dönemde çeşitli banka şubelerinin açılması ve sabun, yağ, dokuma fabrikaları için hükümet işbirliği ile özel teşebbüslerde bulunulmasından dolayı ekonomik faaliyetlerin artmaya başladığı anlaşılmaktadır. Kentin büyüme girişimlerine, toplu konut ve kooperatifleşme çalışmalarına ağırlık verilmeye çalışılarak devam edilmiştir. Ancak bu gelişmelerle birlikte kentin alt yapı, özellikle kanalizasyon sisteminden kaynaklı kirlilik ve karasinek sorunları ile kentin büyümesinden kaynaklanan su ve elektrik kesintileri ile ilgili sorunların devam ettiği görülmüştür. Cumhuriyet'in ilanı sonrası kentte oluşan yeni yapı ihtiyaçlarının giderilmesi dönemin şartlarından dolayı uzun yıllar sürmüştür. Bu sebeple yeni yapılara ek olarak, Cumhuriyet öncesi yapılmış olan bazı kamu yapıları yeniden işlevlendirilerek kullanılmaya devam edilmiştir. Söz gelimi, Osmanlı döneminde yapılmış ve günümüze ulaşmamış olan, Cumhuriyet sonrası eğitim yapısı olarak kullanılan Vatan Mektebi; adliye binası olarak kullanılan İdare-i Hususiye Binası ve Eski Postane Binası örnek olarak verilebilir. Günümüzde de kullanılmaya devam edilen Cumhuriyet öncesi yapılara örnek olarak ise eski Hükümet Konağı, Basmahane Binası, Millet Hastanesi ve İsviçre Misyoner Hastanesi verilebilir (Akgün Gazetesi, 1952-1954, 1962-1974 sayıları).

#### 4. URFA HÜKÜMET KONAĞI (VALİLİK BİNASI) İNŞA SÜRECİ

Urfa Hükümet Konağı binası için ulusal düzeydeki yarışma, 17 Ocak 1958'de Dil Tarih Coğrafya Fakültesi'nde Prof. Kemali Söylemezoğlu başkanlığında yapılan jüri ile sonuçlandırılmış, jüri sonucunda Yüksek Mühendis Mimar Kadri Kalaycıoğlu'nun 2 sıra numaralı projesi birinci seçilmiştir. Jüri raporuna göre hükümet büroları, adliye ve maliye bölümlerini tek bir saçakla birleştiren dört, iki ve bir katlı, 3 kütleli (Şekil 3-5) Atatürk Bulvarı tarafına yeterli meydan bırakacak şekilde yerleşimi olumlu bulunmakla beraber hükümet biriminin cadde tarafında yükselmesi olumsuz bulunmuştur. Hükümet ve adliye bloklarının plan işleyişi olumlu bulunmuş, yapı cephesinin iklim verileriyle ilişkisinin zayıf olması eleştirilmiştir. Olumsuz yönlerine rağmen proje oy çokluğuyla birinci seçilmiştir (Arkitekt Dergisi, 1958, 3(292), s. 121).

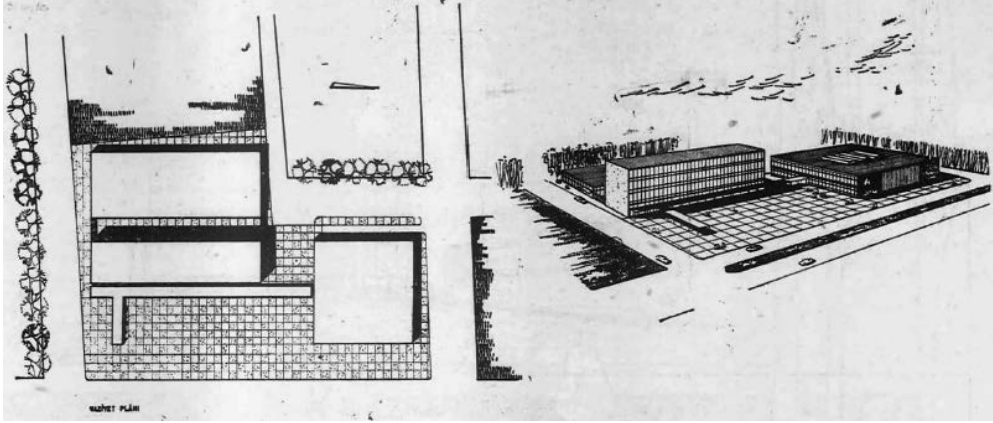


Şekil 3. Birinci seçilen Hükümet Konağı binası perspektifi (Arkitekt Dergisi, 1958).

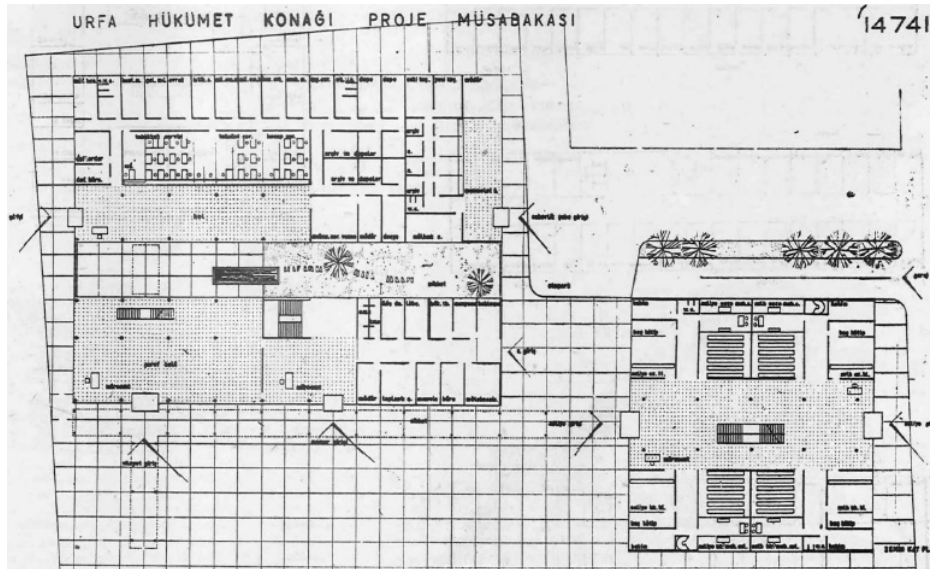
Vilayet, maliye ve adliye birimlerinin yerleştirildiği dikdörtgen formu ve 3 bloklu olarak çözülen planda, gerekli birimlere ait odalar kütlelerin cephelerine yerleştirilmiş, çekirdekler kütlelerin orta bölümlerinde çözülmüştür. Jüri tavsiye raporunda söz konusu planlara ilişkin, genel plan işleyişlerinin daha çalışır şekilde olması için ilgili birimlerin kullanıcılarının isteklerinin dikkate alınması gerektiği, özellikle maliye bloğuna bodrum kat eklenerek arşivin zemin kattan kaldırılması ve bu bloğun esas kütleyle bir pasajla bağlanması, maliye ve askerlik birimlerinin rahatlatılması gerektiği, hükümet bloğunun



da plan işleyişinin gözden geçirilerek yeniden etüt edilmesinin uygun olacağı belirtilmiştir. Yapı cephelerinde ise yerel iklim koşullarının verilerinin gözetilerek, cephelerde güneşe karşı korumanın artırılması ve yerel malzemelerin kullanılmasının uygun olacağı, doğal havalandırmanın sağlanması gerektiği vurgulanmıştır.



Şekil 4. Birinci seçilen Hükümet Konağı binası vaziyet planı ve perspektifi (Arkitekt Dergisi, 1958).



Şekil 5. Birinci seçilen Hükümet Konağı binası kat planı (Arkitekt Dergisi, 1958).

01.03.1960 tarihli Maliye Vekâleti'nden Başvekâlet Özel Kalem Müdürü Arif Özgen'in yazısında, 19.02.1960 tarihinde gelen Urfa ili ihtiyaçları notunun dikkate alınarak mevcut Hükümet Konağı'nın (bugünkü İl Kültür Turizm Müdürlüğü binası) yeni imar planı kapsamında açılan yol sebebiyle alçakta kaldığı, 34 odası bulunan binanın yetersiz ve eski olduğundan dolayı ileriki bütçelerin imkân verdiği ölçüde yeni bir hükümet konağının yapılmasının düşünüldüğü, bina projesinin düzenlenen bir yarışmayla seçilip uygulama projelerinin hazırlandığı belirtilmiştir. Ayrıca, İmar Planı'nda ayrılmış olan 9005 m<sup>2</sup>'lik arsanın 5525 m<sup>2</sup>'sinin İnhisarlar Umum Müdürlüğü'nün mülkiyetinde olduğu ve bu kısmın hazinece alımına çalışıldığı, bütçenin elverdiği ölçüde yeni Hükümet Konağı binasının bu arsaya yapılacağı kaydedilmiştir.

Urfa'nın ilk ve tek yarışma binası olan Valilik Binası (Şekil 6 ve 7) ile ilgili Maliye Vekâleti'nin yazısında, mimari yarışmayla elde edilen yapının uygulama projelerinin tamamlanmak üzere olduğu ve imar planında yapı için ayrılan 9005 m<sup>2</sup> büyüklüğündeki

arsanın 5525 m<sup>2</sup>'sinin İnhisarlar Umum Müdürlüğü'ne ait olduğundan bu kısmın hazineye tahsisine çalışıldığı, bütçenin elverdiği ölçüde yeni yapının yapılacağı ifade edilmiştir (Başbakanlık Cumhuriyet Arşivi, Fon No: 030-01, Dosya No:749, Kutu No:118). 6.12.1963 tarihinde dönemin valisi Nurettin Hazar ve kalabalık halk topluluğunun bulunduğu bir törenle yeni Valilik Binası'nın temelleri atılmıştır. Törende Vali Nurettin Hazar 5 yıllık kalkınma planında 5 milyon Lira maliyetli B Blok için bütçe ayrıldığını, bu bloğun 1965 yılı Mart ayında tamamlanacağını, A ve C blokların da tamamlanarak Urfa'nın modern bir valilik binasına kavuşacağını belirtmiştir (Yeni Urfa Gazetesi, 1963). Nafia Müdürü Hasan Kürkçüoğlu bina inşaatı için 1963 yılında 500 bin Lira, 1964 yılında 2 milyon Lira bütçe ayrılacağını, geri kalan paranın da 1965 yılında verilerek inşaatın tamamlanacağını ve inşaatın şantiye şefinin Yüksek Mimar Mühendis H. Sarafyan olduğunu ifade etmiştir (Demokrat Urfa Gazetesi, 1963). Demokrat Urfa Gazetesi'nde yer alan ve inşaatın şantiye şefi olarak adı geçen "*Yüksek Mimar Mühendis H. Sarafyan*"ın, *Harutyun Sarafyan* olduğu tahmin edilmektedir. Türk Yüksek Mimarlar Birliği tarafından yayınlanan kitapçığa göre mimar, 1936 yılında 507 diploma numarası ile Güzel Sanatlar Akademisi'nde mezun olmuştur. Bu kitapçıkta mimar, Galata'da bir handa faaliyet göstermektedir ancak devlet kadrolarında çalıştığına dair bir bilgiye ulaşılamamıştır<sup>2</sup>.



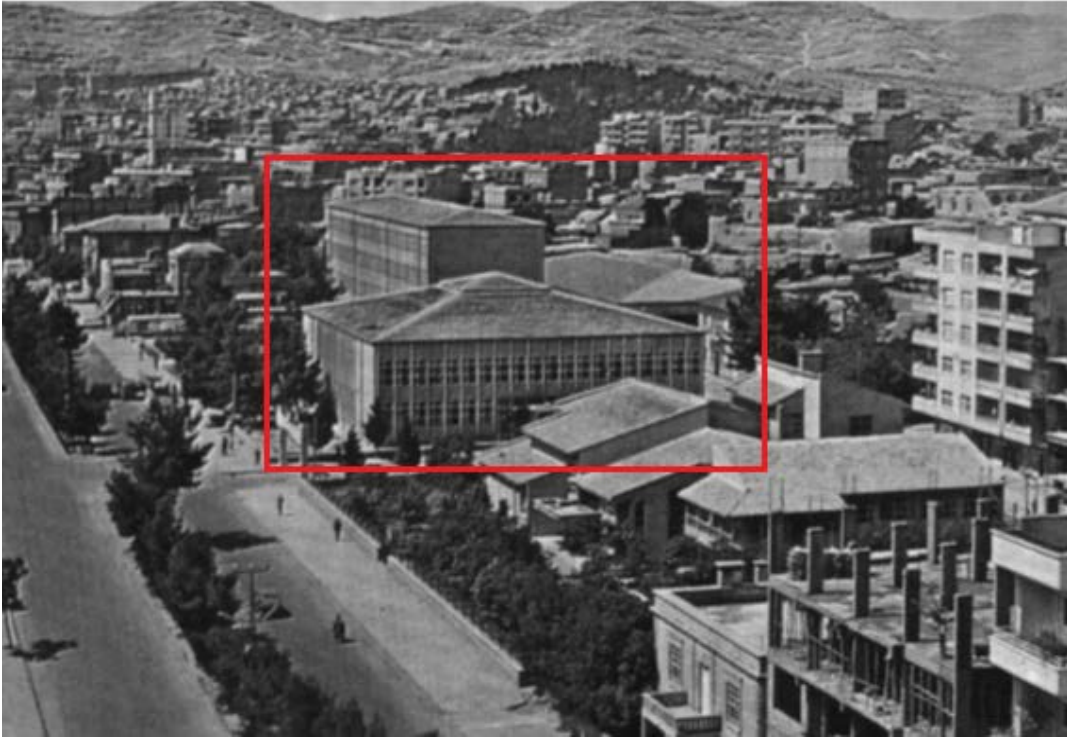
Şekil 6. 1960'lar Valilik Binası (Kürkçüoğlu, 2011).

Buna rağmen Urfa Hükümet Konağı'nın şantiye şefliğinde görevlendirilmiş olması, hem serbest mimar hem de devlet yapılarının inşaat işlerinde çalıştığı hakkında bir sonuca varmamızı sağlamıştır.

9 Aralık 1967 tarihli Demokrat Urfa Gazetesi'ndeki bir başka habere göre, Adliye Bloğu'nda ve otoparkta bir takım eksiklikler olduğundan bahsedilmiştir. A ve B diğer bir deyişle Vilayet ve Maliye bloklarının inşaatına zamanında başlanılmasına rağmen, ödenek yokluğundan Adliye Bloğu'nun (C Blok) inşaatına 1969 yılına kadar

<sup>2</sup> Bu bilgi için bkz. *Türk Yüksek Mimarlar Birliği: Azaları ve Yüksek Mimarlık Mesleği İle Alakadar Mevzuat*, Cumhuriyet Matbaası, İstanbul 1940, s. 37, 81.

başlanılamamıştır (Demokrat Urfa Gazetesi, 1969). Erken Cumhuriyet'ten beri devletin kamu yapılarının inşasında gerçekleştirdiği usullerden biri olan sermaye birikimine sahip ve yeterli altyapıyı sağlayacak yerli bir müteahhite işin ihale edilmesi (Şener, 2011, s. 30) yaklaşımı, C Blok inşaatının başlaması için itici bir güç olmuştur. Böylelikle, C Blok inşaatı 17 Ocak 1969 yılında Bayındırlık Bakanlığı tarafından açılan ihale ve 2 milyon 100 bin Lira'lık bedelle müteahhit Abuzer Dağdeviren'e verilmiştir. Yapılan sözleşmede inşaatın 15 Şubat 1970 tarihinde bitirilmesi gerektiği belirtilmiştir (Demokrat Urfa Gazetesi, 1969). Tüm resmi daireler 1967 yılında binada eksiklikler olmasına rağmen ortaya çıkan ihtiyaçlardan dolayı yeni binaya taşınmıştır. 1970'li yılların başında Vilayet binasının çatısı ile ilgili bir takım sorunlar yaşanmaya başlanmış, 1974 yılında A, B ve C Blokları onarım geçirmiştir.



Şekil 7. 1970'ler kırma çatı eklenmiş Valilik Binası (Kürkçüoğlu, 2011)

Urfa Hükümet Konağı'nın (Valilik Binası), kübik kütleleri, dikdörtgen plan şeması, dikdörtgen pencere açıklıklarının cephe tasarımındaki etkileri ve teras çatılı olması sebebiyle, yabancı mimarların etkisinin hissedildiği Cumhuriyet Modernizm Akımının özelliklerini taşıdığı görülmektedir. Ancak döneminin modernist yaklaşım kaygısını taşıyan yapının inşa sürecinde, iklim şartlarının olumsuzluklarını gidermek amacıyla kırma çatı eklenmesi, planlarda bölücü duvarlarının değiştirilmesi gibi birtakım değişiklikler yapılmış olsa da yapılan değişiklikler yapının kütle algısında bir değişiklik yaratmamıştır. Uzun yıllar valilik, maliye ve adliye olarak hizmet veren yapı yaklaşık 40 yıl kullanıldıktan sonra 2000'li yıllarda yıkılmış ve bu yapının bulunduğu alan günümüzde kent meydanı olarak düzenlenmiştir (Şekil 8).





Şekil 8. Günümüzde meydan olarak kullanılan Valilik Binası Alanı

## 5. DEĞERLENDİRME VE SONUÇ

Cumhuriyet'in ilanı ile birlikte Osmanlı döneminin etkisinden sıyrılmaya ve modernleşmeye çalışan Urfa'da mimarlık faaliyetleri dönemin olumsuz ekonomik şartlarından dolayı uzun yıllar içerisinde gerçekleştirilmeye çalışılmıştır. Bu durum kentin gelişim sürecini de yavaşlatmıştır. Bütçenin elverdiği ölçüde gerçekleştirilen yeni yapılaşma faaliyetlerine bakıldığında; Cumhuriyet'in ilk yıllarında kente dönemin modern üslubunu yansıtan az sayıda yapı yapılabildiği anlaşılmaktadır. Söz konusu yapılardan Valilik Binası kentin ilk yarışma yapısı olması sebebiyle diğerlerinden ayrılmaktadır. Dikdörtgen formlu planı, prizmatik kütleleri, teras çatısı ve plastirlarla dikine bölümlenmiş pencere dizilerinin oluşturduğu cephe düzeni ile modern üslubu yansıtan yapı, yeni kamu yapılarının yoğunlaştığı Atatürk Caddesi üzerinde yer almaktadır. Yapının bu konumu ve caddeye bakan kısmında oluşturduğu meydanı ile Cumhuriyet sonrasında kuzeye doğru genişleyen kent merkezinin canlanmasına oldukça büyük bir katkı sağlamıştır.

Birçok yeni yapı da olduğu gibi yaşanan bütçe yetersizliklerinden dolayı yapım süreci uzun yıllar sürmüş olan, kullanım ihtiyacından dolayı cephe ve çatısında bazı değişimler geçiren yapı, tamamlandıktan sonra uzun yıllar kentin önemli yapıları arasında yer almıştır. Atatürk Caddesi üzerinde bulunan Öğretmen Lojmanı (1939), İnönü Kız İlkokulu (1930-1940), Erkek Sanat Enstitüsü (1942), Tekel Binası (1947), Ziraat Bankası (1958) gibi Cumhuriyet sonrası inşa edilen birçok kamusal yapı bu hat boyunca konumlanmıştır. Valilik Binası'nın Hükümeti temsil eden resmi bir kurum yapısı olmasının yanı sıra bahsedilen hat üzerinde yer almış olması kent merkezinin bu hat üzerinde devam etmesinde etkili olmuştur. Yıllar içerisinde yapının bulunduğu çevrede yeni düzenlemeler yapılmaya başlanmış, hat boyunca iş merkezleri, pasajlar, çeşitli banka şubeleri, kapalı spor salonu gibi birçok yeni yapı eklenmiş ve kent merkezi bu bölgede oldukça hareketlenmiştir.

Ancak söz konusu yapı uzun yıllar hizmet verdikten sonra değişen imar politikaları ve korumacı olmayan bir anlayış sonucu 2000'li yılların başında yıkılmıştır. Kentin önemli simgelerinden biri olmaya aday bir yapının günümüze ulaştırılamamış olması kentteki mimarlık mirası ve mimarlık hafızasına oldukça büyük zarar vermiştir.

## KAYNAKLAR

Alper M., “Yanlışları ve Doğrularıyla Urfa”, *Arkitekt Dergisi Urfa Özel Sayısı*, 1995, 7(427), ss. 38-48.

Akgün Gazetesi, 1952-1954, 1962-1974 yılı sayıları.

Ekici S., Ögüt T., “Cumhuriyet Dönemine Geçiş Aşamasında Urfa'nın İktisadi ve Sosyal Yapısı”, *Elektronik Sosyal Bilimler Dergisi*, 10 (38), 2011, ss. 175-192.

Ekinci A., “Urfa Harran ve Çevresinde Yer Alan Bazı Önemli Yerleşimlerin Kuruluş ve Adlarının Menşei”, *Şanlıurfa Kültür Sanat Tarih ve Turizm Dergisi*, 2012, ss. 14, 9-10.

*Demokrat Urfa Gazetesi*, Tüm Sayılar, 1963, 1967, 1969.

Işık Gazetesi, Tüm Sayılar, 1936, 1937, 1939.

Kürkçüoğlu C., *Urfa: Fotoğraflarla Evvel Zaman İçinde ...*, Şanlıurfa Belediyesi Kültür ve Sosyal İşler Müdürlüğü Yayını, Şanlıurfa, 2011.

Şener, Mehmet, “Erken Cumhuriyet Döneminde Devlet-Müteahhit İlişisini Yönlendiren Temel Politikalar”, *dosya 25: Mimarlık ve Politika*, Ankara 2011, ss. 29-38.

*Türk Yüksek Mimarlar Birliği: Azaları ve Yüksek Mimarlık Mesleği İle Alakadar Mevzuat*, Cumhuriyet Matbaası, İstanbul, 1940.

“Urfa Hükümet Konağı Mimari Proje Yarışması”, *Arkitekt Dergisi*, S.: 292, 1958, ss. 114-121.

Üner M. E., *Osmanlıdan Cumhuriyete Urfa Tarihi*, Şanlıurfa Valiliği İl Kültür ve Turizm Müdürlüğü Yayınları, Ankara, 2009.

*Yeni Urfa Gazetesi*, Tüm Sayılar, 1963.

*Yurt Ansiklopedisi: Türkiye İl İl: Dünü Bugünü Yarını Urfa*, Anadolu Yayıncılık, Cilt:10, İstanbul, 1982-1984.

Devlet Arşivleri Genel Müdürlüğü Cumhuriyet Arşivi Belgeleri:

Fon kodu: 030-0-001-000-000-118-749-1