



ISSN
2547-989X

Sinop Üniversitesi
Sosyal Bilimler Dergisi

Araştırma Makalesi

Sinop Üniversitesi Sosyal Bilimler Dergisi, 3 (1): 1-32

Geliş Tarihi:13.05.2019

Kabul Tarihi:27.06.2019

<https://doi.org/10.30561/sinopusd.563997>

<https://dergipark.org.tr/sinopusd>

SİNOP ŞEHİR MERKEZİ DEMOGRAFİSİ ÜZERİNE BİR İNCELEME (1836)

Tuğba KARA*

Muhammet Servet İPEK**

Öz

Nüfus defterleri Osmanlı'nın son dönem demografik yapısının belirlenmesi bakımından kullanılacak temel kaynaklar arasında yer alırlar. Defterlerde kayıtlı olan veriler, Osmanlı nüfusunu çeşitli yönleriyle ele alma imkânı sunar Nüfus defterlerinden hareketle doğum-ölüm oranları, mahalleler ve şehirlerarası hareketliliği inceleme olanağı vardır. Sadece sayım yapılan ilin nüfusunu içeren nüfus defterleri üzerinde yapılacak daha geniş kapsamlı çalışmalarla Osmanlı Devleti'nin 19. yüzyıl şehirlerinin yaklaşık nüfus verilerine ulaşılabilir. Ayrıca belirlenen nüfusun sosyal ve ekonomik durumlarına dair tespitler elde edilebilir. Bu çalışmada 19. yüzyılda Sinop şehir merkezindeki Müslüman ve gayrimüslim halkın demografik yapısıyla birlikte sosyal ve ekonomik durumunu ortaya koymak amaçlanmıştır. Çalışmada mahallelerdeki kişilerin isim, aile ismi, meslek durumları, nüfusun yaşlara göre dağılımları gibi konular ele alınmıştır. Ayrıca nüfusun şehir dışı ve şehir içi hareketliliği incelenmiştir. Bunlara ek olarak Sinop Kalesi topçu neferlerinin de yazıldığı bu defterde bunların genel nüfus içindeki oranlarına değinilmiştir. İncelediğimiz dönemlerde Sinop'ta Müslümanlar ve gayrimüslimler bir arada yaşamakta olup tipik bir Osmanlı liman şehri görünümünü yansıtmaktadır. Sinop şehir merkezindeki nüfus üzerine yapılan bu çalışmada kaynak

* Dr. Öğr. Üyesi, Sinop Üniv. Fen Edebiyat Fakültesi Tarih Bölümü, tkara@sinop.edu.tr, <https://orcid.org/0000-0003-0817-8009>.

** Yüksek Lisans Öğr., servet58ipek@gmail.com, <https://orcid.org/0000-0002-0656-403X>.

olarak 827 Numaralı Sinop Nüfus Defteri kullanılmıştır. Yine bazı bilgiler için 946, 947, 948 numaralı defterlerden de istifade edilmiştir. İncelenen 827 numaralı nüfus defteri 946, 947 ve 948 numaralı defterlerdeki kayıtlara nispetle düzensiz olmasına rağmen bu defterlerde olmayan bazı bilgileri ihtiva etmektedir. Örneğin ölüm, doğum, şehir dışına gidiş, geri dönüş gibi veriler diğer üç defterde bulunmamasına rağmen 827 numaralı defterde mevcuttur.

Anahtar Kelimeler: Sinop, Mahalle, Nüfus defteri, Doğum, Ölüm.

A Research on Demography of City Center of Sinop (1836)

Abstract

Register records are part of basic resources which are used to determine demographic structure of Ottoman Government. Register records provide datas to examine demography of Ottoman population with several dimensions. Examining birth-death rates, interstreet and intercity mobilities are possible with using register records. Getting approximate general demographic datas of Ottoman Government in 19. Century is possible with using a register record of a city. Also it is possible to get indicators of social and economic situation in register records of determined city. It is aimed to reveal social and economic situation with demographic structure of Muslim and non-Muslim population in city center of Sinop in 19th century in this study. Topics like person names, family names, occupation statues, distribution of population according to ages are examined in this study. In addition to these, rates of local artillery forces of Sinop Walls in city population is studied according to the records of artillerymen in these register records. Muslims and non-muslims were used to live together and the city seems as a typical port city of Ottoman Government in examined period. 827 numbered register record is used as a main resource of this study which is conducted on city center population of Sinop. Also these datas are confirmed with using 946, 947, 948 numbered register records. Although Datas in 827 numbered record are irregular with comparing 946, 947 ve 948 numbered records it has high value datas which are not included by other records. For instance birth-date, moving, travelling, records are not present 946, 947, 948 numbered records but in 827 numbered record.

Keywords: Sinop, Street, Register records, Birth, Death.

Giriş

1. Osmanlı İdari Yapısı İçinde Sinop

Osmanlı Devleti'nin idari taksimatı hakkında bilgi veren Aynî Ali eserinde eyaletleri ve eyaletlere bağlı sancakları tasnif etmiştir. Buna göre Anadolu Sancağını şöyle tasnif eder: “*Eyalet-i Anadolu on dört sancaktır... Kütahya, Anadolu Beylerbeyi'nin paşa sancağıdır. Sancakları şunlardır; Saruhan, Aydın, Kastamonu, Hüdavendigâr, Bolu, Menteşe, Ankara, Karahisar-ı Sahib, Teke İli, Kangırı, Hamid, Sultanönü, Karesi...*”¹ Fazıla Akbal çeşitli kaynakları tarayarak yaptığı araştırmasında bu on dört sancağa Viranşehir'i de ekler.² Kastamonu sancağına bağlı kaza merkezleri Boyabat, Durağan, Daday, Araç, Taşköprü, Ayandon, Göl, Hoşalay kazalarıydı. Sinop da, idari ve mülki taksimat bakımından 16. ve 17. yüzyıllarda Kastamonu sancağına bağlı kazalardan biriydi. Sinop kaza sınırları şehrin bugünkü sınırlarının tamamını kapsamıyordu.³ Türkeli, Erfelek, Ayancık, Gerze ve Dikmen kaza sınırları içinde yer alırken Boyabat, Durağan, Saraydüzü 15. ve 16. yüzyıllarından sonra Sinop kazası sınırlarına dâhil edilmiştir. Sinop'un Kastamonu sancağına bağlı kaza yapılanması, 18. yüzyılın başından 1831 yılına kadar devam etmiştir.⁴ Tanzimat'ın ilanından sonra 1840 yeniliklerin uygulanmaya konulduğu yıl olmuştur. Tanzimat'ın ön gördüğü yeniliklerden olan idari alandaki düzenlemeye, bölgedeki eyaletlerin sınırlarında değişiklikler yapılarak başlandı. 19. yüzyılın ortalarına doğru Tanzimat'ın uygulanmasına dayalı olarak yapılan düzenlemeyle, Kastamonu sancağı idari bakımdan değişikliğe uğramıştır. Dolayısıyla Sinop'un, idari yapısında da değişiklik olmuştur. Böylece Kastamonu sancağına bağlı olan Sinop, idari olarak Ankara eyaleti dâhiline alınmış oldu. Yine Mart 1842 tarihinde yapılan yeni bir düzenleme ile Kastamonu, Bolu eyaletine bağlanmıştır. Bu düzenlemeyle

¹ Aynî Ali, *Risale-i Kavanin-i Âl-i Osman*, TBMM Kütüphanesi, KZ-334, v.7.

² Fazıla Akbal, “1831 Tarihinde Osmanlı İmparatorluğu'nda İdari Taksimat”, *Belleten*, 1951, c. XV, sayı: 60, s. 620.

³ Mehmet Ali Ünal, *Osmanlı Devrinde Sinop*, TTK Yay., Ankara, 2014, s. 26-27.

⁴ Selim Özcan, *Tanzimat Döneminde Sinop'un Sosyal Ekonomik Durumu*, Yayınlanmış Doktora Tezi, Ondokuz Mayıs Üniversitesi Sosyal Bilimler Enstitüsü, Tarih Anabilim Dalı, Samsun 2007, s. 20.

de Sinop, Bolu eyaletine bağlı bir sancak konumuna geldi. Fakat bu çok uzun sürmeyecek 1846-1847 yılında tekrar yeni bir idari değişiklik yapılmış ve Bolu eyaleti dağıtılarak Kastamonu eyaleti oluşturulmuştur. Sinop yeniden oluşturulan bu eyalete sancak olarak bağlanmıştır.⁵ Vilayet ve sancak yönetimlerindeki düzenlemelerle sınırlar sürekli değişmekle birlikte Sinop, Kastamonu vilayetine bağlı bir sancak merkezi haline getirilmiştir.⁶

2. 827 Numaralı Sinop Nüfus Defterinin Bazı Özellikleri

Başbakanlık Osmanlı Arşivi'nde *NFS.d.00827* kodu ile kayıtlı olan nüfus defteri yüz elli altı varak olup kapak kısmı bulunmamaktadır. Arşiv kataloglamasında 1248 tarihli sayım kayıtları olduğuna dair bilgi vardır. Ancak şu var ki defterin birinci sayfasında *elli bir yoklaması* ibaresi yer almaktadır⁷. *Elli bir yoklaması* ile kastedilen hicri 1251 yılıdır. Bu da miladi 1835/1836 yıllarına denk gelmektedir. Sinop'a ait bu nüfus sayımı, Mevaliden *Gelenbevizade Said Efendi* tarafından yapılmıştır.⁸

Defterde belli bir yaş grubu gözetilmeksizin “م” (mim) harfi düşülmüş kişiler bulunmaktadır. 4 ile 49 yaşları arasında değişen 17 kişiye düşülen “م” (mim) harfinin *matluba muvafik* yani belli yaş arasında askerliğe elverişli bulunan kişiler için kullanıldığını düşünülmektedir. Bunların yanı sıra yeni doğanlar *tevellüd*, ölenler ise *fevt* yazılarak kayıt altına alınmışlardır. Sayım sırasında şehirde olmayanlar da vardır. Bu kişiler daha sonra *hîn-i tahrirde bulunmadığından kayd şod/mahdud*

⁵ Özcan, *Tanzimat Döneminde Sinop'un Sosyal Ekonomik Durumu*, s. 21.

⁶ Mehmet Öz, “Sinop”, *Diyanet İslam Ansiklopedisi*, TDV Yay., İstanbul, 2009, c. XXXVII, s. 255.

⁷ Defter elli bir yoklamasına ait olmakla beraber yoklama incelendiğinde muhtevastaki en erken tarih H. 1245 (M.1829/1830) en geç tarih ise H. 1252 (M.1836/1837)'dir.

⁸ Ahmed Lütfi, *Tarih-i Lütfi*, Matba'a-i Amire, 1292, c. III, s. 144. 1830 yılı genel nüfus sayımına dair muhteva 827 numaralı Sinop nüfus defterinde bulunmamaktadır. Genel sayımda askere uygun olanlar için *matluba muvafik*, askerlik için uygun olmayanların da *matluba gayri muvafik* olarak kaydedildiğini; ayrıca yaş gruplarında ve sağlık durumlarına göre de, *amel-mende*, *pir*, *sabi*, *ihiyar* gibi ayrımlar şeklinde kaydedilmiştir. Ancak çalışılan defterde böyle bir kayıt sistemi uygulanmamıştır.

gibi ibarelerle hangi mahalledelerse o mahallenin sonuna eklenmişlerdir. Ayrıca defterin ilk sayfasında buna ilişkin bir de not göze çarpmaktadır. Başka yerlerde olanlar sayıma dâhil edilmemekle birlikte, döndükleri tarihte kayıt altına alınmaları yönünde şerh düşülmüştür.⁹ Sayım sırasında bulunmayan sekiz kişiden sadece biri için, *İstanbul'dan geldi* kaydı bulunmaktadır. Diğerleri için gidiş ya da dönüş kaydı bulunmamaktadır.

Defterde kişilerin tavsifi genellikle aile ismi, lakap, fiziki yapı, meşgul olduğu meslek, isim ve yaş şeklinde yapılmıştır. Örneğin Kara Alioğlu, uzunca boylu, kara ve az sakallı, kalafatçı Seyyid Hüseyin bin Ali. Devamında gelen oğullar ya da kardeşler ise oğlu, diğer oğlu, merkumun karındaşı, merkumun karındaşı oğlu şeklinde eklenmişlerdir.

3. Mahalleler

18. yüzyılın ilk yarısında Sinop şehrinde 27 mahalle vardı¹⁰. Bunlardan 18'i Müslüman, 7'si gayrimüslim mahallesiydi. Yine Müslümanlar ile gayrimüslimlerin birlikte yaşadıkları iki mahalle olan Balatlar ve Kefevî idi. Sinop'ta mahallelerin şehrin fiziki durumuna göre tanımlandığı ve buna göre ifade edildiği görülmektedir. Bu ifadeden hareketle 18. yüzyılın ilk yarısında şehirde bulunan Müslüman mahallelerinin surlarla çevrili olan kısımda sakin oldukları, gayrimüslim mahallelerinin şehrin haricinde yahut varoşunda yer aldıkları ifade edilmektedir. Fakat şehrin gelişimi sonucu Müslümanlar da şehrin haricindeki kısımda yerleşmeye başlamışlardır.¹¹

⁹ “*Diyar-ı âharda bulunanlar icmale alınmamış olmağla hin-i vürdularında alınacak olmağla şerh verildi*”, BOA, NFS.d.00827, s. 2.

¹⁰ Arasta, Arlan, Bağçeler, Bayrameddin, Cami-i Kebir, İçkal'a, Kaban, Kalayazısı, Küflü, Şekerâna, Mehmedağa Mescidi, Meydankapı, Saray, Selamdalı, Şeyh, Tayboğa, Temürlü, Ulubeğ Müslüman Mahallesi'ydi. Gayrimüslim mahalleler ise, Arab, Ayaklıkenise, Ayakostantin, Ayanikola, Ayatodori, Meryemana, Elekçiyan (Kumbaşı) idi. Bkz. Özcan, *Tanzimat Döneminde Sinop'un Sosyal Ekonomik Durumu*, s. 34.

¹¹ Özcan, *Tanzimat Döneminde Sinop'un Sosyal Ekonomik Durumu*, s. 34-35.

Çalışmamıza esas olan 1836 tarihli Sinop nüfus yoklama defterine göre ise şehir merkezinde 24 mahalle olduğu anlaşılmaktadır (Bkz. Tablo 1). Toplam mahalle sayısına Anapa ve Kaparta misafir olarak kaydedilen nüfus eklenmemiştir. *Nefs-i Sinop muhallâtında mevcud Kabarta ahalileri misafiren sakin nüfus. İş bu misafirun-ı nüfus nefer itibariyle tefrik olunarak saireye alınmıştır*, şeklinde düşülenen ibareden şehir merkezinde olan mahallelere iskân edildikleri anlaşılmaktadır. Ancak hangi mahallelerde ve kaç kişi olarak iskân edildikleri belirtilmemiştir. Bu tarihte Sinop merkezinde, *Puşiyân-ı İslam Mahallesi* de dâhil edildiğinde 17 Müslüman mahallesi bulunmaktaydı. Gayrimüslim mahalle sayısı ise *Taife-i Puşiyân-ı Ermeniyân Mahallesi* ile birlikte 7'ydi. Gayrimüslimlere ait 6 mahallede Rumların meskûn olduklarını gerek kişi isimlerinden gerekse mahalle isimlerinden anlaşılmaktadır.¹² Ayrıca *Kaza-i Sinob mahalle-i reaya-yı rum mahalle-i Ayanikola tabi-i Sinob*, şeklinde Rum mahallesi olduğu açıkça belirtilmiştir. Sinop'ta 1836 yılında mahalle sayısının 18. yüzyıldaki mahalle sayısına yakın olduğu görülmektedir. Bağçeler, Bayrameddin ve Küfli ve Mehmed Ağa Mescidi ve gayrimüslim mahallesi olan Ayatodori Mahallesi 1836 tarihli nüfus defterinde yoktur. Selâmdalı Mahallesi muhtemelen isim değişikliği ile Selameddin Mahallesine dönüşmüş olmalıdır. Öte yandan 18. yüzyılda, Müslüman mahalleri arasında bulunmayan Kefevî, Şekerhane, Puşiyân-ı İslâm Mahalleleri 1836'da yeni kurulan mahalle olarak yer almıştır.

Tablo 1: Mahalleler ve Mahallelere Göre Nüfusun Dağılımı

Müslüman Mahalleleri	Sıra	Mahalle Adı	Nüfus
	1	Arasta Mahallesi	28
	2	Arslan Mahallesi	127
	3	Bala Tahir Mahallesi	160
	4	Cami-i Kebîr Mahallesi	211
	5	İçkale Mahallesi	143
	6	Kaleyazısı Mahallesi	57
	7	Kapan Mahallesi	106
	8	Kefevî Mahallesi	142

¹² Arab, Aya Nikola, Ayaklı, Balatya, Meryem Ana, Kalafat Mahallesi'nde Rumlar yaşamaktadır.

	9	Meydankapı Mahallesi	85
	10	Saray Mahallesi	118
	11	Selameddin Mahallesi	26
	12	Şekerhane Mahallesi	106
	13	Şeyh Mahallesi	90
	14	Ulubey Mahallesi	116
	15	Tayboğa Mahallesi	94
	16	Temürlü Mahallesi	89
	17	Puşıyân-ı İslâm Mahallesi	37
Gayrimüslim Mahalleleri	1	Arab Mahallesi	305
	2	Aya Nikola Mahallesi	178
	3	Ayaklı Mahallesi	157
	4	Balatya Mahallesi	23
	5	Meryem Ana Mahallesi	196
	6	Kalafat Mahallesi	146
	7	Taife-i Puşıyân-ı Ermeniyan	52
Misafir Nüfus			
Anapa Misafirleri			127
Kabarta Misafirleri			68
Toplam			2987

Tanzimat dönemine gelindiğinde Sinop şehir merkezinde 20 mahalle olup, bunun 14'ü Müslüman mahallesi, 6'sı gayrimüslim mahallesiydi¹³. Aradan çok uzun bir süre geçmemesine karşın 1836 yılına göre Tanzimat döneminde mahalle sayısında bir azalma olduğu görülmektedir. Yerleşim birimlerindeki bu gerileyiş, nüfus yoğunluğunun azalmasından daha çok idari düzenlemelerle alakalıdır. Zamanla nüfus arttıkça ve idari sınırlar genişledikçe birleşmeler olmuş ve küçük yerleşim yerleri büyük mahalle sınırları içinde kalmıştır. Balatya Mahallesi'ni buna örnek verebiliriz. Henüz 1836'da 27 kişilik az bir nüfusa sahip bir gayrimüslim mahallesi olan Balatya Mahallesi'nin Tanzimat döneminde Balatlar olarak ismi değişerek bir Müslüman Mahallesi'ne dönüştüğünü görmekteyiz. Ayrıca Müslüman köyü olan

¹³ Özcan, *Tanzimat Döneminde Sinop'un Sosyal Ekonomik Durumu*, s. 36. 19. yüzyıl Sinop'ta yaşayan gayrimüslimlerin ekonomik yapısı için bkz. Özcan, "XIX. Yüzyılın Ortalarında Sinop'taki Gayrimüslimlerin Sosyal ve Ekonomik Yapısı", *OTAM*, 30, Güz, 2011.

Nisi Köyü de buraya bağlanmıştır. Değişikliğin bir başka sebebi şehir içi ve şehir dışı nüfus hareketliliğiyle alakalıdır. Yani nüfusun farklı nedenlerle göç etmesi başka bir yere yerleşmiş olmasıdır.¹⁴

4. Nüfusun Merkez Mahallelere Göre Dağılımı

Hicri 1251 (1835/1836)'de Sinop Kalesi'ne "*topçu neferatı temini için yapılan yoklama*" olarak belirtilmiş olan 827 numaralı bu defterde, merkez mahallelerindeki Müslim, misafir ve Çingene olarak kaydedilmiş erkek nüfusun toplamı 2987 kişidir. Bu toplamı, Sinop merkezindeki 17 Müslüman mahallesi, 7 gayrimüslim mahallesi, bir Müslüman ve bir gayrimüslim çingene mahalleleri ile "*İşbu misafirîn neferi tibarîyle tefrik olunarak saireye alınmıştır*" ibaresi ile belirtilen Anapa, Kırım ve Kabarta'dan gelen misafirler oluşturmaktadır (Bkz. Tablo 1). Nüfus, elbette bu toplamdan daha fazladır. Çünkü bu çalışmaya merkeze bağlı köy ve kasabaların nüfusu bu sayıya dâhil edilmemiştir. Müslüman mahalleler arasında en fazla nüfusa sahip mahalle 211 kişilik nüfusuyla Cami-i Kebîr Mahallesi'dir. Nüfusu 100'ün üstünde olan mahalleler ise sırasıyla Bala Tahir Mahallesi, İçkale Mahallesi, Kefevî Mahallesi, Arslan Mahallesi, Saray Mahallesi, Kapan Mahallesi, Ulubey Mahallesi, Şekerhane Mahallesi'dir. En az nüfusa sahip mahalleler ise 26 kişiyle Selameddin Mahallesi ardından 28 kişilik nüfusuyla Arasta Mahallesi'dir. Osmanlı'da bilindiği gibi şehir merkezlerinde Müslümanlar ve gayrimüslimler istisnalar dışında ayrı mahallelerde ikamet etmekteydiler. Sinop içinde de aynı durum geçerlidir. Gayrimüslim mahalleler arasında en yoğun nüfusun bulunduğu mahalle 305 nüfus sayısı ile Arab Mahallesi'dir. Balatya Mahallesi gayrimüslim nüfusun en az yaşadığı mahalledir. Meryem Ana (196), Aya Nikola (178), Ayaklı (157), Kalafat (146) mahallelerindeki nüfus ile birlikte gayrimüslimlerin toplam nüfusu 1005 kişiye ulaşmaktadır. Bunlara Hristiyan çingeneleri de eklendiğinde toplam gayrimüslim nüfus 1057 kişiyi bul-

¹⁴ Özcan, *Tanzimat Döneminde Sinop'un Sosyal Ekonomik Durumu*, s. 38.

maktadır. Ömer Lütfi Barkan'ın¹⁵ uyguladığı formül kullanıldığında, 1836'da Sinop kaza merkezindeki nüfus yaklaşık olarak 15.000 civarındaydı. Ve bu nüfusun 5.285'ini ise gayrimüslimler oluşturuyordu.

5. Babalar, Oğullar ve Kardeşler

Osmanlı geleneksel toplumunda özellikle de kırsal hayatında hane, geniş aile denilen yapıdan oluşuyordu. Yani bir çatı altında anne-baba, çocuklar, torunlar, babanın kardeşleri ve bunların çocukları, bazen üvey evlatlar ve damatlar da bulunabiliyordu.¹⁶ İncelediğimiz defterde hane numarası belirtilmediği için bir hane de kaç nüfus olduğuna dair bir bilgi vermek hayli zordur. Tamamında olmasa da bazı yerlerde *oğlu*, *diğer oğlu*, *kardeşi*, *diğer kardeşi* şeklindeki yazım bir haneyi tespit etmek için de sağlıklı sonuçlar vermeyebilir. Defterin incelenen kısmında oğul ve kardeş için genellikle bu kelimeler kullanılmıştır. Yalnız genelden farklı olması bakımından belirtmek gerekir ki oğul anlamına gelen mahdum, kardeş demek olan birader, baba demek olan peder kelimeleri nadiren kullanılmıştır. Sinop Muhafızı Hüseyin Bey'in kardeşi Hasan Bey'in oğlu Ali için *mahdum* ifadesi kullanılmıştır.¹⁷

Nüfus içerisinde 32 kişi hakkında *üvey* ibaresi kullanılmıştır. Bu 32 kişiden 5'i *üvey karındaşı* olarak, 27'si ise *üvey oğlu* olarak gösterilmiştir¹⁸. Çocukların

¹⁵ Ömer Lütfi Barkan, "Tarihî Demografi Araştırmaları ve Osmanlı Tarihi" *İÜEF Türkiyat Mecmuası*, (1951-1953), c. X, s. 9-12.

¹⁶ Mübahat S. Kütükoğlu, *Menteşe Sancağı 1830 (Nüfus ve Toplum Yapısı)*, TTK Yay., Ankara, 2010, s. 48.

¹⁷ Hasan Bey'in diğer oğulları bile oğlu şeklinde yazılmıştır. Yine Sinop Muhafızı Hüseyin Bey'in kardeşi Hasan Bey, Hacı Ahmed oğlu İbrahim'in kardeşi Mehmed, Salebeci oğlu Hasan'ın kardeşi Hüseyin ve Kefevî Mahallesi İmamı Mustafa'nın kardeşi Ali için kardeşi yerine biraderi kelimesi kullanılmıştır. Ayrıca Kefevî Mahallesi imamı Mustafa'nın babası İbrahim için pederi kelimesi kullanılmıştır. Kalafat Mahallesi'nden Tudori için Nikola'nın babası, Vardan için ise Yorgi'nin babası ibareleri kullanılmıştır. Zaten bundan başka peder ve baba ibareli bir kayıt göze çarpmamaktadır.

¹⁸ *Üvey karındaşı* olanlar Bala Tahir Mahallesi'nde *İsmail'in üvey kardeşi Seyid Hasan*; Anapa misafirleri olarak bulunan nüfus içinden *Mehmed Efendi'nin üvey karındaşları Tahir ve kardeşi İbrahim*; Meryem Ana Mahallesi'nde kuyumcu *Elakoğlu Hristo'nun üvey kardeşleri Tutori ve Kaşi*'dir. Yirmi üvey evlat içinden de altısı iki kardeşdir. Camii Kebir Mahallesi'nde Halil'in üvey oğulları *Seyid İsmail ve Seyid Mustafa*; Seyid Ha-

üvey olması kişilerin ikinci bir evlilik yaptıklarına ve evlendikleri kişilerin *dul* ve çocuklu olduklarına işaret etmektedir. Buna göre nüfus içindeki 26 kişi ikinci evliliklerini *dullarla* yapmıştır. İkinci evliliklerini yapanlardan dokuzu gayrimüslimdir. Üvey evlat olarak gösterilenlerin yanı sıra henüz küçük yaşta olup babalarını kaybeden ve sayımda *yetim* olarak kaydedilen çocuk sayısı ise yedidir.¹⁹

6. Nüfusun Yaşa Göre Dağılımı

Osmanlı yönetiminin gerek daha önceki yüzyıllarda uyguladığı tahrir işlemi, gerekse 19. yüzyılda yaptığı nüfus sayımının iki amacı vardır. Hem askerlik yaşı gelenleri tespit ederek askere almak, hem de hanelerin gelir durumlarını ve vergi mükelleflerini belirlemektir. Nüfus defterlerindeki *alâ*, *evsat*, *edna* kayıtları gayrimüslimlerin gelir düzeylerini, Müslümanlar için kullanılan *matluba muvafık/gayrı muvafık* ifadeleri ise kişinin askerlik hizmeti için uygun olup olmadığını göstermekteydi. Ahmet Lütfi, o dönem için askerlik yaşını on beş ila on altı olarak vermektedir.²⁰ 827 numaralı Sinop nüfus defterinde askerlik hizmeti için *matluba muvafık* ya da *matluba gayr-ı muvafık* tabirleri kullanılmamıştır. Ancak yukarıda da belirttiğimiz gibi “ ۶ ” harfinin bu maksatla düşüldüğü ihtimali bulunmaktadır. Bunun yanı sıra topçu neferi için yaş sınırının 8 olduğu anlaşılmaktadır. Aynı şekilde *asakir-i bahriye*'de olarak gösterilenlerin en küçüğü de 8 yaşında görünmektedir.

Defterde, sayım sırasında 110 yaşında olan ve 10 Aralık 1831'de öldü olarak gösterilen Hüseyin, nüfusun en yaşlısıdır. Doğum tarihleri 1249 ile 1251 arasında değişen 168 yeni doğan çocuk vardır. Bunların 67'si gayrimüslim nüfus içindedir. Nüfusun yaş durumuna bakıldığında 0-12 yaş grubunda 1165; 13-20 yaş

lil'in üvey oğulları *Seyid Ahmed ve Seyid Mehmed*; Şekerhane Mahallesi'nde Osman'ın üvey oğulları *Hüseyin ve Mehmed*; Kalafat Mahallesi'nden Tatyani'nin *üvey oğulları Simon ve Dimitri* öz kardeşlerdir.

¹⁹ Bunlar yaşları 5 ile 10 arasında değişen Seyid Mustafa, İsmail, Deli Osman oğlu Ali, Süleyman, İbrahim, Yorgi ve İstovraki'dir.

²⁰ “Asakir-i Mansûre taburlarına tahrir için taşradan gelen neferat meyânında sinleri 15'ten aşağı olan çocuklara ta'alîm-i 'ulûm-ı dîniyye ve harbiye ve sinaiye ile terbiye...” Ahmed Lütfî, *Tarih-i Lütfî*, Matba'a-i Amire, 1290, c. I, s. 201.

grubunda 458; 21-40 yaş grubunda 676; 41-65 yaş grubunda 463; 65 ve üstü yaş grubunda 87 kişi bulunmaktadır. Nüfusun büyük çoğunluğunu 0-12 yaş grubu oluşturmaktadır. 0-12 yaş grubunun en yoğun olduğu mahalle aynı zamanda en kalabalık mahalle de olan gayrimüslimlerin bulunduğu Arab Mahallesi'dir. 13-20 yaş arası nüfusun yoğunluğu Kefevî, Cami-i Kebir ve Arab Mahalle'lerindedir. 21-40 ve 41-65 yaş grubu, nüfus mahallelerin birçoğunda asıl nüfusu teşkil ediyordu. 65 ve üstü yaş grubu genel nüfusa oranla en az nüfustur. Yaşları belirtilen nüfus dışında bir de Kabarta nüfusu içinde sayısı 27 olan ve sadece *adet* olarak belirtilmiş gulâmlar (*erkek köle*) vardır. Bunların isim ve yaşları yazılmamıştır. Bunların dışında yeni doğanlar ve yaşı belirtilmeyen 8 kişi daha vardır (bkz. Tablo 2).

Tablo 2: Nüfusun Yaşa Göre Dağılımı

Mahalleler	0-12 yaş	13-20 yaş	21-40 yaş	41-65 yaş	65 ve üstü
Kefevî	62	26	30	19	4
Arslan	46	23	29	21	8
Cami-i Kebir	75	28	46	44	7
Temürlü	31	16	19	18	3
Meydan Kapı	36	13	18	16	2
Şekerhane	39	22	25	18	3
İçkale	66	14	40	21	2
Saray	59	15	27	18	-
Selameddin	11	6	5	3	1
Şeyh	37	14	17	17	1
Kapan	47	9	23	22	5
Kaleyazısı	25	8	11	8	3
Tayboğa	46	10	15	19	2
Bala Tahir	67	19	37	27	4
Arasta	10	5	7	5	1
Ulubeğ	48	16	24	14	5
Misafir Nüfus	45	13	37	27	5
Kabarta	32	6	16	14	2
Puşıyân-ı İslâm	11	7	14	5	-
Puşıyân-ı Ermeniyan	24	11	13	4	-
Aya Nikola	66	32	33	25	5
Ayaklı	42	33	39	18	7

Meryem Ana	82	27	42	28	9
Balatya	7	5	8	2	1
Kalafat	57	22	34	16	2
Arab	96	56	67	34	5
Toplam	1167	456	676	463	87
Genel Toplam	2849				

7. İsimler, Lakaplar, Unvanlar ve Aile İsimleri

Genellikle Müslümanlar arasında görülen çift isime sahip olma toplamda 36 kişide görülmektedir. Kalan 1894 kişiden gulâm olarak kaydedilmiş 27 kişinin ismi yazılmamıştır. Bunun yanı sıra nüfus içerisinde 8 kişinin de ismi yazılmamıştır. Örneğin Şeyh Mahallesi'nde Hasan bin Osman'ın 46 numaradaki karındaşı yazılırken *karındaşı kalaftçı şâbb*, ibaresi kullanılmıştır.²¹ Geriye kalan 1858 kişi de tek isim kullanmıştır. Bunlardan tek isim kullananların genele oranı %98 iken çift isim kullananların genele oranı %2'dir.

Müslüman nüfus içerisinde ağırlıklı olarak kullanılan isimler Abdullah, Abdurrahman, Ahmed, Ali, Ebubekir, Halil, Hasan, Hüseyin, İbrahim, İsmail, Mahmud Mehmed, Osman, Salih, Süleyman'dır.²² İsimlerin geneline bakıldığında Türk-İslam kültürünü yansıtan isimler olduğu görülmektedir. Kabarta nüfusu içinde yer alan ve bir kereye mahsus kullanılan Canpolat ile Arslan Bey ile Memiş, Bektaş, Dursun isimlerinden başka Türkçe isim yoktur. En fazla kullanılan Mehmed

²¹ Bir başka isimsiz örneği Saray Mahallesi, 75 numaradadır. Bilgilerinde “Celâbân oğlu, uzun boylu, kumral bıyıklı, kayıkçı bin Mustafa” yazılmıştır. Asıl kişinin ismi yazılmamış babasının ismi yazılmıştır.²¹ Bala Tahir Mahallesi'nde 65 numaradaki Mehmed bin Ali'nin oğlu 66 numarada “işbu Mehmed'in oğlu” şeklinde belirtilmiş ve isim yazılmamıştır. BOA, NFS.d.00827, s. 33.

²² Kullanılan diğer isimler şunlardır: Abdi, Abdülaziz, Abdülhamid, Abdülhay, Abdülkadir, Abdülkerim, Abdüsselim, Abdürrezzak, Adil, Ali Bey, Ali Rıza, Arif, Arif Mehmed, Arslan Bey, Bekir, Bekdaş/Bektaş, Bereket, Beşir, Cafer, Canpolat, Davud, Dursun/Tursun, Ethem, Emin, Emrullah, Emir Veli, Fevzi, Feyzullah, Habib, Halim, Hamza, Hayrullah, Himmeh, Hoca, Hurşid, Hüsam, İdris, İlyas, İsa, İshak, İslam, Kamil, Mahmud Hilmi, Mahmud Mustafa, Mehmed Ali, Mehmed Emin, Mehmed Nuri, Mehmed Reşad, Mehmed Reşid, Mehmed Mustafa, Mehmed Salih, Mehmed Şakir, Memiş, Mercan, Murtaza, Musa, Ömer, Ramazan, Receb, Rıfad, Sadık, Said, Sa'dkul, Sefer Ali, Sübhan, Şerif, Şirkad, Tahir, Tatşad, Veli, Velican, Yahya, Yakub, Yusuf, Zekeriya.

ismidir. Muhammed isminin Türkçe söylenişi olan Mehmed, muhtemelen o dönem için de bu şekilde kullanılıyordu. Ancak bu Muhammed isminin hiç kullanılmadığı anlamına gelmemelidir. Nüfus defterinde bir iki ailede rastlanan, aynı babanın Mehmed isminde iki çocuğunun olması bu şekilde açıklanabilir. Geleneksel Türk aile yapısında görülen babanın yahut dedenin isminin çocuğa verilmesi de sıkça görülmektedir. Bazen üçüncü kuşakta bile aynı ismin verilmesi âdeti devam ettirilmiştir. Birçok ismin önünde sosyal statü ayırt edilmeksizin seyid, es-seyid, efendi sıfatları kullanılmıştır. Ancak ağa, bey, el-hac, hacı, hafız, molla/monla, âlim, derviş, suffi, şeyh gibi sıfatlar sadece belli kişiler için kullanılmıştır. Bunun yanında bazı kişilerin lakapları da isimlerinden önce yazılmıştır. Çık, gümüş, uzun, koca, ak, kara, küçük, deli, tabak, taban, balcı, kanı gibi lakaplara rastlanmıştır.

Gayrimüslimler arasında isimlerde çeşitlilik görülmektedir. Bu çeşitlilik hem imla bakımından hem de kullanım sıklığı bakımındandır. Örneğin en sık rastlanan Acator ismi hem Hacator şeklinde yazılmış hem de Asator şeklinde yazılmıştır. Serkeş ve Serkez, Ohan ve Ohannes, Kirkor ve Gregor, Agob ve Akob, Medrus ve Medruk isimlerinde de imla bakımından benzerlikler görülmektedir. Bunun yanında gayrimüslimler arasında Arslan/Aslan, Karanfil, Güleser ve Karadağ olmak üzere dört tane de Türkçe isme rastlanmıştır.²³

Aile isimlerinin çoğunlukla, baba veya dedenin lakap, unvan, meslek, fiziki yapılarına ya da buldukları veya geldikleri coğrafi bölgenin ismine göre verildiği görülmektedir. En sık rastlanan aile isimleri İmamoğlu ve Hacıoğlu'dur. Bunların yanı sıra sayıları dört yüzü aşan aile unvanı ve lakaplar en fazla dört veya beş kez

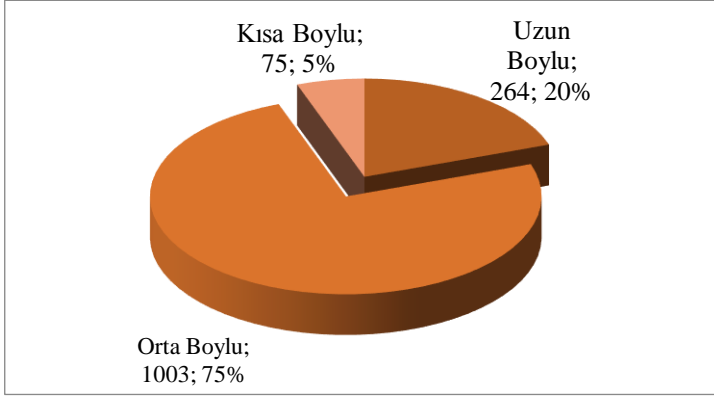
²³ Gayrimüslimler arasında kullanılan bazı isimler şu şekildedir: Acator, Asator, Agob, Akob, Aleksî, Aram, Artin, Andriye, Andon, Andros, Aneştâş/Aneştas Arakil, Aposdol, Apondol, Arbas, Arslan, Bifus, Breşkova/Bareşkova, Bukail, Danyel, Dimitri/ Dimitraki, Fuak, Filibus, Fizak, Gregor, Gregoz, Gorki, Güleser, Haşme, Hanem, Hacator, Hırba, Hırsto, Hişan, İdin, İstefan/ İstafnaki, İstovri, İstovraki, Karanfil, Karin, Karadağ, Karid, Kirkor, Kiryako, Kiryazi, Konstanti, Kostî, Lefter, Legori, Levandi, Matus, Maldus, Manos, Medrus, Medruk, Merdus, Mihail, Mosî, Nikola, Pednus, Penayot, Refail, Samail, Sava, Serkeş, Serkez, Simon, Tanaş/Tanas, Tartuh, Trandefil, Tranos, Tutori/Tudori Tutus, Ohan, Ohannis, Vasil, Vartan, Yani, Yefde, Yanaki, Yorik, Yorgaki, Yorgi, Yuan, Zakriye/Zağriye, Zagraki, Zekarniyos.

kullanılmıştır. Hacı Ahmetoğlu, Ömeroğlu, Mehmet Yazıcıoğlu, Çilingiroğlu, Kaçaroğlu, Çalık Ömeroğlu, Çavuşoğlu, Dizdaroğlu, Bıçakçioğlu, Emiroğlu, Bağrıaçıkioğlu, Karagözoğlu, Sabuncuoğlu, Bezircioğlu gibi aile isimleri şehir genelindeki diğer isimlere nispetle fazla kullanılmıştır. Gayrimüslimler içerisinde ise en fazla rastlanan aile isimleri Yazıcıoğlu, Aksakaloğlu ve Papasoğlu'dur. Bunun haricinde Tutusoğlu, Simonoğlu, Çiloğlu, Kunduzoğlu, Şamoğlu, Çalıkoğlu gibi aile isimleri gayrimüslimler arasında sık kullanılan aile isimleri arasındadır.

8. Kişilerin Tavsîfi

Defterin genelinde kişilerin boy durumları uzun ya da uzunca, orta ve kısa boylu olarak nitelendirilmiştir. Sinop merkezdeki 2849 kişinin tamamının boy durumu yazılmamıştır. Boyları yazılanların toplamı 1341'dir (bkz. Grafik 1). Bunlardan 264'ü uzun boylu, 1003'ü orta boylu 75'i kısa boylu olarak yazılmıştır. Ayrıca Müslim nüfus içerisinde *uzunca* boylu olarak kaydedilmiş 8 kişi daha vardır. Bunlar, uzun boylu sınıfı içinde değerlendirildi.

Grafik 1: Nüfusun Boy Oranı



Nüfus sayımı sırasında kişilerin boylarından başka sakal ve bıyık durumları da göz önünde bulundurulmuştur. Buna göre aksakallı, kır sakallı, sarı sakallı, kumral sakallı, köse sakallı, taze sakallı, az sakallı, müzellef sakallı; kara bıyıklı, kır bıyıklı, sarı bıyıklı, sarıca bıyıklı, kumral bıyıklı, ter bıyıklı, taze bıyıklı, az bıyıklı, târ bıyıklı, ince bıyıklı; kara kıl, şâbb, şâbb-ı emred şeklinde kişilerin sakal-bıyık

durumları verilmiştir. 2987 kişinin 1591'i sakal-bıyık durumuna göre vasıflandırılmıştır. Bunun 592'si sakal, 657'si bıyık, 341'i *şâbb ya da şâbb-ı emred*²⁴ şeklinde sınıflandırılmıştır. Burada belirtilmesi gereken bir husus, bazı sakallılar için farklı bir tavsif şekli kullanılmış olmasıdır. Toplam yirmi beş kişinin sakalları için ikili niteleme yapılmıştır. Örneğin *az kır*, *köse kır*, *kır köse*, *kara az sakallı* şeklinde de vasıflandırılmalar vardır. Sadece az sakallı olarak yazılan 4, az kır sakallı olarak 16, az kara sakallı olarak 1, köse kır sakallı olarak 4 kişi, sarı kır bıyıklı olarak 1 kişi gösterilmiştir. Bu vasıflandırmaların dışında 2 kişi için *kara kıl* tabiri kullanılmıştır.

Şâbb-ı emred yani henüz sakalı çıkmamış olarak belirtilen 341 kişinin yaş aralığı 10-26 arasında değişmektedir. Yaş aralığı dikkate alındığında *şâbb* kaydı düşünülürken nasıl bir kıstas izlendiği anlaşılmamıştır. Bu belirsizliği vücut gelişiminin kişiden kişiye göre değişmesinin etkilemiş olduğu söyleyebilir. Öyle ki on sekiz yaşında birisi *kara sakallı* olarak kaydedilirken, başka bir yerde *şâbb-ı emred* olarak da kaydedilebilmiştir. Aynı durum 18 yaş üstündeki 46 kişi içinde geçerlidir. 23 ve 24 yaşında hiç kimse için *şâbb-ı emred* kullanılmamışken 25 ve 26 yaşındaki altı kişi için kullanıldığı tespit edilmiştir.

9. Nüfus İçerisinde Özel Durumu Bulunanlar

Nüfus defterinde genel itibariyle sağlık sorunu ya da özür durumu olan nüfus çok azdır. Tek göz, topal, sağır, meczub gibi sağlık sorunu olanlar bulunmaktadır. Sağlık sorunu olanların toplamı 24'tür. Çeşitli sağlık sorunu ve özel durumu olanlar şunlardır; 11 kişi meczub, 5 kişi topal, 4 kişi tek gözlü (*yek-çeşm*)'dür. Topal olarak yazılanlardan birisi için kelimenin Arapça karşılığı olan *a'rec* ifadesi kullanılmıştır. Birer tane de çolak, yarım illeti, kötürüm, meczum (cüzamlı), amel-mende olarak kaydedilen kişiler vardır. Bunlardan meczub ve amel-mende iki kişi gayrimüslim nüfus içerisinde yer almaktadır.

²⁴ Şabb "genç"; şâbb-ı emred, "tüysüz bıyığı bitmemiş genç" manasına gelmektedir. Mehmet Ali Ünal, *Osmanlı Tarih Sözlüğü*, İstanbul, 2011, s. 633.

Bunların haricinde iki kişi için mücrim, birer kişi için de *sahib-i fedai ve za'id* kaydı düşülmüştür. Mücrim suçlu, sahib-i fedai fedai sahibi ve za'id ziyade, artmış, artık anlamındadır. Bu kayıtların ne maksatla düşüldüğüne dair herhangi bir açıklama yapılmamıştır.

10. Nüfusun Meslek Durumu ve Kaza Görevlileri

Sinop'un merkez mahallelerde nüfusun meslek dağılımı, toplumun ihtiyaçlarına göre şekillenmiştir. Sinop'un bir liman kenti olması meslek çeşitliliğinde büyük pay sahibidir. Çünkü nüfusun hatırı sayılır bir kısmı geçimini deniz sayesinde sağlamaktadır. Bununla birlikte çoğu meslek sahibi o mesleğin tek temsilcisi durumundadır. Örneğin kömürcü, humbaracı, bozacı, iskemleci, sarrâc²⁵, tarakçı, değirmenci gibi meslek sahipleri bir kişiden fazla değildir.

Nüfus içerisinde iki tane kalyon-ı hümayun *mimarı*, birer tane kalyon-u hümayun *mühendisi*, kalyon-u hümayun *mutemedi*, kalyon-I hümayun *kâtibi* olarak kayıtlı kişiler vardır. Bunlar haricinde 125 kişi için gemici, 4 kişi için gemi yazıcısı, 5 kişi için gemi taifecisi, 1 kişi için gemici çavuşu, 8 kişi için kalafatçı, 35 kişi için mellah (gemicilik) gibi kayıtlar bulunmaktadır. Görüldüğü üzere şehirde denizcilikle ilgili meslek çeşitliliği ve burada çalışanların sayısı fazladır.

Şehrin liman kenti olması ve burada öteden beri tersane olması söz konusu alanlarda uzmanlaşmayı da beraberinde getirmiştir. Sinop'ta resmi görevli olarak kaydedilenler arasında müftü, Sinop muhafızı, kale dizdar, mahkeme kâtibi, gümrük kâtibi bulunmaktadır. Ayrıca cami görevlileri olarak imam, hatip, müezzin, kayyum da vardır. Bunların dışında bir tane de mektep hocası vardır. Cami-i Kebîr ve Ulubey Mahalleleri cami imamları imam vekili olarak kaydedilmişlerdir. Ulubey Mahallesi imamı aynı zamanda berberdir. Selameddin Mahallesi imamıyla ilgili ilginç olan bir husus vardır. Çünkü imam olarak yazılan Mehmed b. Mustafa on yaşındadır. Kuran- ı Kerim okumayı iyi bildiğinden ötürü imam seçilmiş olma ihtimali vardır.

²⁵ Sarrâc, eğer ve sair at takımı yapan, satan adam. Şemseddin Sami, *Kamus-ı Türkî*, İkdam Matbaası, Der-Saadet, 1317, s. 714.

Müslümanların imamaları belirtildiği gibi gayrimüslimlerin de din görevlileri olan papazlar da belirtilmiştir. Buna göre toplamda dokuz papaz bulunmaktadır. Aya Nikola, Balatya ve Arab Mahallelerinde birer tane papaz bulunurken Ayaklı ve Meryem Ana ve Kalafat Mahallelerinde ikişer papaz bulunmaktadır. Selameddin Mahallesi imamı Mehmed'in durumuna benzer bir durum Kalafat Mahallesi papazı Konstandi için de geçerlidir. Kalafat Mahallesi ikinci papazı Konstandi on altı yaşındadır. Gayrimüslimler arasında din adamı olması bakımından Zakerniyus veledi Bareşkova'yı da belirtmek gerekir. Zakerniyus gayrimüslim ahali arasında keşiş olarak belirtilen tek kişidir.

Bilindiği gibi Sultan II. Mahmud döneminde yerel yönetimlerde birtakım değişiklikler yapılmış, yenilikler getirilmiştir. Bunlardan biri de taşra idaresinde mahalle yönetiminde yapılan düzenlemelerle muhtarlıklar oluşturularak mahalle yönetiminde riyaset eden muhtarlar atanmış olmasıdır. Böylece mahallenin yönetimi muhtarların yetkisi altına girmiştir.²⁶ Muhtarlık teşkilatı taşrada 1833 yılında önce Kastamonu'da oluşturulmuştur. Buna göre, Kastamonu sancağı mütesellimi, Mustafa Ağa İstanbul'da olduğu gibi Kastamonu'nun her mahallesinde halk nezdinde saygınlığı olan, tecrübeli, namuslu ve becerikli kimselerden seçim yolu ile iki muhtar tayin etmiştir²⁷. 827 numaralı defterin düzenlendiği tarihte, henüz bu düzenlemeye gidilmediğinden mahalle muhtarlarının isimleri bu defterde yoktur. Öte yandan mahalle muhtarlarıyla ilgili bilgiler 946 ve 947 numaralı nüfus defterlerinde vardır. Sinop merkez mahallelerinden Cam-i Kebir, Ulubey, Kefevî, Temürlü, Şeyh, Arasta ve Kapan, Balatlar (Bala Tahir) Mahallelerinin muhtarları bu iki defterde kaydedilmiştir (bkz. Tablo 3). Ancak Meydan Kapı, Arslan, İçkale, Kaleyazısı, Şekerhane, Tayboğa, Saray ve Selameddin Mahallelerinin muhtarları için herhangi bir kayıt düşülmemiştir. Osmanlı klasik idari yapısında gayrimüslimlerin devlet nezdinde *milletbaşı* ya da *kocabaşı* denilen bir temsilcisi bulunurdu.

²⁶ İlber Ortaylı, "Tanzimat ve Meşrutiyet Dönemlerinde Yerel Yönetimler", *Tanzimat'tan Cumhuriyet'e Türkiye Ansiklopedisi*, İstanbul, 1985, c. I, s. 239-240.

²⁷ Ali Akyıldız, "Muhtar", *TDV İslâm Ansiklopedisi*, İstanbul, 2006, c. XXXI, s. 51-53.

Sinop için de bu durum geçerliydi. 948 numaralı gayrimüslim defterinde Arap Mahallesinden İstovri veledi Hırsto²⁸ Sinop gayrimüslimlerinin kocabaşdır.

Tablo 3: *Mahalle Muhtarları*

Mahalle	Muhtar-ı Evvel	Muhtar-ı Sani
Arasta	Mustafa veledi Mustafa ²⁹	-
Balatlar (Bala Tahir)	Hasan veledi Abdullah	Mustafa bin Ali ³⁰
Cami-i Kebir	Halil veledi Mustafa	Mustafa veledi Osman ³¹
Kapan	Abdullah veledi Osman	Ali veledi Mehmed ³²
Kefeve	Halil bin Hasan	Hüseyin bin Memiş ³³
Şeyh	Mehmed veledi Mehmed ³⁴	-
Ulubey	Halil veledi Yusuf	İbrahim veledi Ali ³⁵
Temürlü (Mescid)	Süleyman veledi Mehmed	Süleyman veledi Ahmed ³⁶

Defterde mesleği belirtilen 1045 kişi bulunmaktadır³⁷. Kalan nüfusun bir kısmı henüz çocuk yaştakilerdir. Diğer kısmına ise herhangi bir iş ya da meslek ismi yazılmamıştır. Ayrıca az sayıdaki gayrimüslim çingeneler ve Kabarta misafirleri içerisinde ise hiçbir meslek kaydı düşülmemiştir. Yukarıda da belirtildiği gibi liman kenti olması dolayısıyla gelirini gemici, kalafatçı, kayıkçı, balıkçı olarak sağlayan nüfus diğer meslek dallarına göre fazladır. Bunlarla birlikte ziraat ile uğraşıldığını gösteren rençber ile birlikte dikici, bakkal, ekmekçi, berber meslekleri nüfus içerisinde en fazla yapılan işlerdir (bkz. Tablo 4).

Tablo 4: *Müslüman Nüfus Arasında İcra edilen Meslekler*

Sıra	Meslek	Adet	Sıra	Meslek	Adet	Sıra	Meslek	Adet
1	Arabacı	1	32	Gemici Çavuşu	1	63	Mektep Hocası	1
2	Attar	2	33	Gümrük Kâtibi	1	64	Mestçi	1

²⁸ BOA, NFS.d.00948, s.23.

²⁹ BOA, NFS.d.00946, s.42.

³⁰ BOA, NFS.d.00947, s.6.

³¹ BOA, NFS.d.00946, s.2.

³² BOA, NFS.d.00946, s.46.

³³ BOA, NFS.d.00947, s.2.

³⁴ BOA, NFS.d.00946, s.38.

³⁵ BOA, NFS.d.00946, s.20.

³⁶ BOA, NFS.d. 00946, s.34.

³⁷ Müslümanların ve gayrimüslimlerin yaptıkları meslekler için bkz. Tablo 4 ve Tablo 5.

3	Bahçıvan	1	34	Hamal	4	65	Menzilci	1
4	Bahçeci	3	35	Hamalçı	1	66	Mumcu	2
5	Bakkal	36	36	Hatabcı/Oduncu	30	67	Mûy-tâb	2
6	Balıkçı	3	37	Hatip	3	68	Müezzin	2
7	Bargir Hamalı	12	38	Hekim	1	69	Müftü	1
8	Bekçi	2	39	Humbaracı	1	70	Mühendis	2
9	Berber	23	40	İmam	16	71	Nalbant	3
10	Boyacı	1	41	İskemleci	1	72	Natur	2
11	Bozacı	1	42	Kadayıfçı	2	73	Papuççu	4
12	Bukucu?	1	43	Kahveci	21	74	Rahleci	1
13	Burkucu?	1	44	Kalafatçı	8	75	Rençber	75
14	Çakmakçı Çırağı	1	45	Kale Dizdarı	1	76	Sarrâc	1
15	Çıkrıkçı	11	46	Kalyon-ı Hümayun Kâtibi	1	77	Semerci	2
16	Çoban	9	47	Kalyon-ı Hümayun Mimarı	2	78	Seyid Bilal Mütevellisi	1
17	Debbağ/Tabak	19	48	Kalyon-ı Hümayun Mimarı Şakirdi	1	79	Sinop Muhafızı	1
18	Değirmenci	1	49	Kalyon-ı Hümayun Mutemedi	2	80	Sipahi	1
19	Demirci	25	50	Kalyon-ı Hümayun Mühendisi	1	81	Şerbetçi	1
20	Demirci Çırağı	1	51	Kaptan	1	82	Talebe	4
21	Dikici	44	52	Kasap	11	83	Tarakçı	1
22	Duhancı/Tütüncü	3	53	Kayıkcı	31	84	Tellak	10
23	Duvarcı	1	54	Kayyum	1	85	Tevgâncı? Tükâncı?	9
24	Dükkancı	3	55	Keresteci	1	86	Tulumbacı	1
25	Dülger Ustası	2	56	Kıracı	1	87	Tüccar	2
26	Etmekci	28	57	Kömürcü	1	88	Tüfekçi	4
27	Eskici	2	58	Mahkeme Kâtibi	2	89	Yazıcı	3
28	Gemi Neferi	1	59	Makaracı	2	90	Yemenici	2
29	Gemi Taifecisi	5	60	Manav	12	91	Yorgancı	1
30	Gemi Yazıcısı	4	61	Marangoz	9	92	(Kalfası)	1
31	Gemici	125	62	Marangoz Kalfası	1			
Toplam								685

Gayrimüslim nüfus içerisinde en fazla icra edilen meslekler terziilik, abacılık, mellahlık, kuyumculuk meslekleridir (bkz. Tablo 5).

Tablo 5: Gayrimüslimler Arasında İcra Edilen Meslekler

Sıra	Meslek	Adet	Sıra	Meslek	Adet	Sıra	Meslek	Adet
1	Abacı	74	16	Dülger Çırağı	1	31	Kiremitçi	1
2	Abacı Çırağı	1	17	Duhancı	2	32	Kürekçi	3
3	Amele	9	18	Duvarcı	1	33	Kürkçü	1
4	Aşçı	1	19	Ekmekçi	1	34	Kuyumcu	18
5	Attar	2	20	Elmacı	1	35	Marangoz	7
6	Balıkçı	1	21	Eskici	3	36	Mellah	35
7	Bakırcı	1	22	Hallaç	1	37	Meyhaneci	3
8	Bogasıcı	5	23	İpekçi	1	38	Papaz	9
9	Boğçacı	1	24	Kahveci	3	39	Saraydar	1
10	Boyacı	3	25	Kalaycı	11	40	Şerbetçi	7
11	Değirmenci	1	26	Kantarcı	1	41	Taşçı	9
12	Dellak	2	27	Kaptan	2	42	Terzi	96
13	Demirci	10	28	Kayıkçı	2	43	Terzi Çıra-	4
14	Dikici	1	29	Kemancı?	1	44	Varilci	1
15	Dülger	21	30	Keşiş	1			
Toplam								360

Müslim ve gayrimüslim nüfusun yapmış oldukları mesleklerde bazı mesleklerin gayrimüslimler, bazı mesleklerin Müslüman ahali tarafından hiç yapılmadığı görülmektedir. Örneğin rençberlik gayrimüslim ahali arasında pek de tutulan bir iş kolu değildir. Aynı şekilde terzilik, kuyumculuk ve başka birtakım işler gayrimüslimler tarafından icra ediliyordu. *Aba*³⁸ ve *boğası*³⁹ gibi kumaş üreticilerinin gayrimüslimler arasında bir hayli fazla olması dikkate değer bir durumdur. Ayrıca yine buna bağlı olarak *terziliğin* de bu durumla doğru orantılı olduğunu söylemek pekâlâ mümkündür. Bunların yanı sıra yine aynı sektör içinde değerlendirebilecek ipekçi ve hallaç bulunması da Sinop'ta gayrimüslimlerin tekstil üzerine yoğunlaştığını göstermektedir. Yine meyhane işletmecileri de gayrimüslimlerdenidir. Bu dönemde Sinop'ta üç meyhane vardır ve hepsi Arab Mahallesi'ndedir. İlginç olması bakımından burada "*saraydar*" diğer ismiyle "*ayvazdan*" bahsetmek gerekir. 948 numaralı gayrimüslim nüfus defterinde dört kişinin meşguliyeti olarak karşımıza çıkan bu mesleği, 827 numaralı defter kaydına göre bir kişi yapmaktadır. Kelime anlamı itibarıyla saraydar, *büyük konaklarda mutfak ve yemek hizmetlerinde çalış-*

³⁸ *Yünden imal edilen kaba kumaş*, bkz. Sami, *Kâmus-ı Türkî*, s. 925.

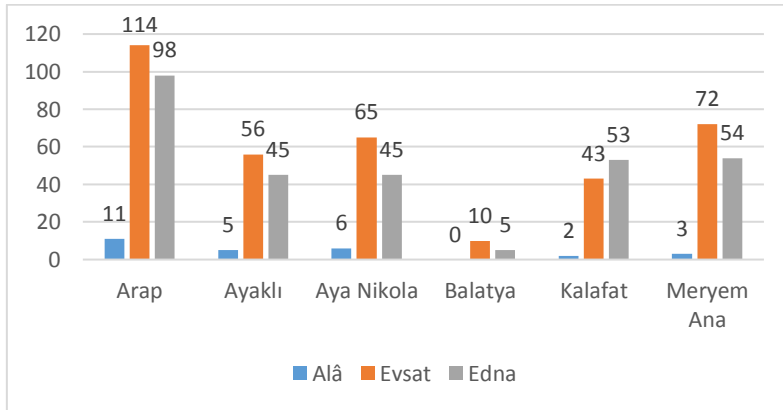
³⁹ *Astarlık bez*, bkz. Sami, *Kâmus-ı Türkî*, s. 315.

*tırılan uşak, ayvaz*⁴⁰ anlamındadır. Bundan yola çıkarak ayvazların ev içi hizmetlerinde görev alan köle ve cariyelerden farklı olduğu anlaşılmaktadır. Ayvazlar yaptıkları hizmet karşılığında belli bir miktar ücret almaktadır. Mesleği ayvaz olarak kaydedilen Kıryako veledi Yani, muhtemelen Sinop eşrafından varlıklı birinin mutfağında çalışmaktadır.

Bilindiği üzere Osmanlı Devleti'nin 1831 yılında yapmaya başladığı nüfus sayımının amacı, daha önceki yüzyıllarda yapılan tahrir işlemi ile aynıydı. Yani nüfustaki vergi mükelleflerini ve askerlik yaşına gelenleri tespit etmektir. Ancak askerlik hizmeti sadece Müslüman nüfus için geçerliydi. Gayrimüslimler askerlik hizmetine dâhil değildi. Bu yüzden onlar gelir durumlarına göre *alâ, evsat, edna* olarak gruplara ayrılmıştır.

Sinop mahallelerinde bulunan gayrimüslimler içinde gelir durumu belirtilen toplam 685 kişi vardır (bkz. Grafik 2). Ayrıca tamamı 52 kişi olan Pûşiyân-ı Ermeniyân için ve *edna* kaydı eklenen 31 kişi de buna eklenmelidir. Böylece toplamda 731 kişinin gelir seviyesi gösterilmiş olmaktadır. *Bil-ihbar edna/evsat* olarak gösterilmiş 26 kişi daha bulunmaktadır. Bunlar genellikle gelir durumları evsat iken daha sonra her ne sebep olmuştursa edna olarak belirtilmiştir. Benzer bir durum da *edna* olarak yazılmışken üzeri çizilmek suretiyle evsat olarak gösterilen kişiler için de vardır.

Grafik 2: Gayrimüslimlerin Gelir Seviyeleri



⁴⁰ Bekir Sıtkı Baykal, *Tarih Terimleri Sözlüğü*, TDK Yay., Ankara, 1981, s.17.

Bunların dışında nüfus içerisinde gulâmlar da mevcuttur. Özellikle Kabarta nüfusu içerisinde önemli bir yer tuttıkları söylenebilir⁴¹. Kabarta nüfusu içindeki otuz altı gulâmdan bazıları sahipleri tarafından satılmıştır. Bunlar için fûrûht oldu yani satıldı⁴² kaydı düşülmüştür.⁴³

11. Defterde Kayıtlı Topçu Neferâtı

Defterin baş kısmında *elli bir(H.1251/M.1845) yoklamasında Sinop kalesinin topçu neferlerinin isimlerinin işaret olunduğu defter*⁴⁴ yazdığı yukarda belirtilmişti. Topçu ibaresi kişinin nüfus bilgisinin üst kısmına kırmızı mürekkeple düşülmüştür. Toplam 354 kişi için topçu kaydı vardır. Bu 354 kişinin hangi kıstas ve standartlara göre topçu yazıldığı belli değildir. Çünkü bunların en küçüğü dört en büyüğü altmış beş yaşındadır. Bedensel kusuru olanlar da yani topal (a'rec) olarak kayıtlı iki kişinin topçu olarak yazıldığı da görülmektedir. Ayrıca herhangi sosyal statü gözetilip gözetilmediği de anlaşılmamaktadır. Çünkü Selameddin Mahallesi İmamı da topçu yazılanlar arasındadır.

Bunların yanında, Anapa ve Kabarta misafir nüfusu ile Müslim ve gayrimüslim Pûşîyân gruplarından topçu olarak yazılan kimse bulunmamaktadır. Topçu neferlerinin mahallelerdeki dağılımı şu şekildedir:

⁴¹ Cami-i Kebir'de Mehmed'in gulâmı Zenci Mercan, Şekerhane'de Halim'in gulâmı İbrahim bin Abdullah, Ulubey'de Halil'in gulâmı Hurşid mahallelerdeki gulâmlardır. Hacı Yusuf'un gulâmı Abdullah, Arslan Bey'in gulâmları Yusuf ve Hasan ve Mustafa'nın ismi belirtilmeyen gulâmı Anapa misafirleri içindeki gulâmlardır. Kabarta misafir nüfusu içindeki gulâmların toplamı otuz altıdır. Bu gulâmlardan İbrahim'in gulâmları, Bereket ve Musa; Yusuf'un gulâmları, Kazak Abdullah, gulâm Abdullah, diğer Abdullah, Musa, İdris, İsmail ve Mustafa'nın gulâmı olarak Kazak Musa'nın isimleri yazılmıştır. Ancak kalan yirmi sekiz gulâm adet olarak belirtilmiş ancak isimleri yazılmamıştır.

⁴² Devellioğlu, *Osmanlıca-Türkçe Ansiklopedik Lûgat* s. 325.

⁴³ Ayrıca defterde adları geçen Musa, Kazak Abdullah, gulâm Abdullah, diğer Abdullah, Kazak Musa, İdris, İsmail için "fûrûht olmuştur" yazılmıştır. İsmi yazılmayan yirmi sekiz erkek köleden de satılanlar olmuştur. İsmi belirtilmeyen erkek köleden on sekizi için de aynı kayıt düşülmüştür.

⁴⁴ BOA, *NFS.d.00827*, s. 2.

Tablo 6: *Topçu Neferlerinin Mahallelere Dağılımı*

Mahalleler	Topçu Adedi	Mahalleler	Topçu Adedi
Arasta	5	Meydan Kapı	12
Arslan	31	Saray	33
Bala Tahir	41	Selameddin	9
Cami-i Kebir	44	Şekerhane	25
İçkale	29	Şeyh	15
Kapan	19	Tayboğa	19
Kaleyazısı	11	Temürlü	18
Kefevî	23	Ulubey	20
Toplam			354

Topçu yazılan nüfusun mahalleler arasındaki dağılımı, nüfusla orantılı olmadığı görülmektedir. En fazla nüfusa sahip olan Cami-i Kebir Mahallesi'nde yine en fazla topçu yazılmasına rağmen, nüfus yoğunluğu yüzün üzerinde olan mahallelerde bile sayılar birbirine oldukça yakındır. Örneğin 23 kişinin bulunduğu Selameddin Mahallesi'nde 9 kişi topçu olarak yazılmışken, 85 kişinin bulunduğu Meydan Kapı Mahallesinde 12, 104 kişinin bulunduğu Şekerhane Mahallesi'nde 25 kişi yazılmıştır. Kısaca mahallelerde topçu yazılan nüfus ile mahallelerdeki nüfus arasında bir orantı bulunmamaktadır.

Topçu olarak yazılanlarda bazen bir aileden ikiden fazla *topçu* kaydı varken, bazen başka bir ailede hiç topçu kaydı bulunmamaktadır. Aynı durum topçu olarak alınanların yaşları için de geçerlidir. 4-65 yaş arasındaki kişilerde bazı yaşlar için fazlaca alım yapılmışken bazı yaşlarda hiç alım olmamıştır.

Nüfus içerisinde en fazla topçu yazılanların 10 yaşındakiler olduğu görülmektedir. Sayılar 4-65 yaş arasını kapsamakla birlikte bazı yaşlarda hiç topçu yazılmamıştır. 26-64 arası grupta herhangi bir topçu kaydı düşünülmemiş kişiler bulunmaktadır. Bu çalışmaya dâhil edilmeyen 946 ve 947 numaralı Müslim nüfus defterlerinde de *topçu neferler* yazılmıştır. Bu defterlerde 827 numaralı defterden farklı olarak, *topçu onbaşı*, *topçu çavuşu*, *topçu mülazımı*, *topçu yüzbaşısı*, *yerli topçusu* gibi kişilerin hizmet alanları ve topçu sınıfı rütbeleri yazılmıştır.

12. Nüfusta Hareketlilik

a. Donanma ve Askere Alınanlar

Osmanlı Devleti'nin bu döneminde askere alma yaşı 15 yaş ve altı idi. Alt sınırın *sekiz yaş* olduğunu söylemek mümkündür. En azından çalışmasını yapılan defterde Asakir-i bahriyeye alınan 14 kişinin yaşlarının 8-16 arasında değiştiği görülmektedir. Bu on dört kişiden biri 8, ikisi 10, beşi 12, üçü 15, ikisi 16 yaşındadır.

Bu kişilerin tamamı 1250/1834-35 senesinde askere alınmışlardır. Altısının bilgilerinde Zi'l-ka'de ve Zi'l-hicce 1250/Mart-Nisan 1835 tarihleri vardır. Diğerlerinde ise sadece sene 1250 tarihi düşülmüştür. Hicri aylardan Zi'l-hiccenin yılın son ayı olduğu göz önünde bulundurursa bu on dört kişinin 1250 senesi sonuna kadar askere alındığı söylenebilir. Ayrıca sadece birine demirci kaydı düşülerek meslek belirtilmiştir. Kalanlar için meslek belirtilmemiştir.

b. Donanma ve Kalyon-ı Hümayuna Gidenler

Donanma-yı Hümayun ve Kalyon-ı Hümayun'a gidenlerin toplam sayısı 13'tür. Dokuzu Donanma-yı Hümayun, dördü Kalyon-ı Hümayun olarak yazılmıştır. Donanma-yı Hümayun'a gidenlerin en erken tarihlisi 3 Eylül 1830 yılıdır. En geç tarihli olan ise 12 Ağustos 1832 yılıdır. Donanmaya gidenlerin neden gittiklerine dair bir kayıt bulunmamaktadır. Bunlar arasında bilgilerinde bir meslek yazılı olanlar da bulunmaktadır. Bir kaptan, bir yemenici, dört gemici vardır. Diğer üçünde ise bir meslek yazmamaktadır. Ayrıca gidenler içerisinde de *amed* yani geldi kaydı düşülen olmamıştır.

Donanma'ya gidenler içerisinde iki kişide fevt/öldü kaydı vardır. Bunlardan biri Ekim 1833 tarihinde ölmüştür. Diğeri ise sadece sene 1249/1833-34 olarak yazılmıştır. *Kalyon-ı Hümayun'a gitmiştir* ya da *reft be-Kalyon-ı Hümayun* yazılan dört kişiden ikisi 1832, diğer ikisi 1833 yıllarında şehirden ayrılmışlar, bunlardan biri şehre tekrar gelmiştir.⁴⁵ Ayrıca bu dört kişiden biri sene 1249/1833-34, biri ise Zi'l-ka'de 1250/Mart 1835'te öldü olarak kaydedilmişlerdir. Diğer ikisinden ise

⁴⁵ 1248 muharremi sonunda /Haziran 1832'de gitmiş, 27 Cemaziye'l-ahir 1249/11 Kasım 1833 tarihinde geri gelmiştir.

biri 26 Mayıs 1834 tarihinde İstanbul'a gitmiş, 1834-35 senesinde Sinop'a tekrar dönmüştür. Diğeri ise 25 Haziran 1835 tarihinde İstanbul'a gitmiştir. Dönüş yapmış ancak dönüş tarihi yazılmamıştır. Kalyon-ı Hümayun'a gidenlerin üçünün mesleği gemicidir. Birinde ise herhangi bir meslek yazılmamıştır.

c. Şehir Dışına Çıkanlar

Sinop'ta 1245-1251 (1829-1836) yılları arasında çeşitli şehir, kaza ve kasabalara gidenler olmuştur. Bu hareketlilik sırasında toplam 437 kişi Sinop dışına çıkmış, sadece 107 kişi için *amed* yani geldi yazılmıştır. Bazı kişilerin ailesi ile birlikte gittiği de görülmektedir. *Reft ma'* ve *bu dahi* olarak yazılan kişiler olduğu gibi, özellikle Anapa ve Kabarta nüfusu içerisinde *oğullarıyla*, *tevabi'yle*, *etba'ıyla*, *karındaşlarıyla*, *gulâmiyla* gibi ibareler kullanılmıştır. Bu şekilde yazılanların şehir dışına aile üyeleriyle birlikte gittikleri anlaşılmaktadır.

Sinop dışına en fazla hareketliliğin olduğu yer Asitane, Der-Aliye, Der-Saadet olarak yazılan payitaht İstanbul'dur. İstanbul'a giden toplam 201 kişi vardır. İstanbul'a giden 201 kişiden 80'i için *geldi* kaydı vardır. Bunlardan 4'ünde ise *gitti* kaydı olmamasına rağmen *geldi* kaydı 1250 yılı olarak gösterilmiştir. 60 kişinin ise gidiş tarihleri bulunmamaktadır. İstanbul dışında en fazla gidilen yer ise Kuzey Kafkasya'da yer alan ve bir liman şehri olan Anapa'dır. Anapa'ya 46 kişi gitmiştir. Bunlardan 22'si Anapa misafir nüfusu içinden, 6'sı Kabarta ahalileri içinden, 14'ü Müslüman ahaliden, 4'ü de gayrimüslim nüfus içerisinde gitmiştir. Anapa misafirleri içinden giden 22 kişiden üçü *li-eceli't-ticare Anapa* yani Anapa'ya ticaret için gitmişlerdir. Yine bu nüfus içinde ailesiyle birlikte Anapa'ya gidenler de vardır. Bu gidenler arasında geri gelenler olmamıştır. Yerleşik ahali içinden giden 14 kişiden sadece 5'i için *geldi* kaydı bulunmaktadır.

Bunlar haricinde Trabzon, Giresun, Bartın, Kırım, Kastamonu, Samsun, Bafra, Ladik, Boyabat, Abhazya, Köprü, Viyana, Merzifon, Yozgat, Za'feranbolu (Safranbolu) gibi yerler de Sinop dışına hareketliliğin olduğu şehir ve kazalardır. İstanbul ve Anapa dışında 1830-1836 yılları arasında farklı şehirlere gidenler olmuştur. Bunlardan 6'sı 1833-1835 yıllarında geri dönmüşlerdir. Ayrıca nüfus def-

terindeki en erken kayıt olan 1245/1829-30 senesinde bir kişi Giresun'a gitmiştir. İstanbul ve Anapa haricinde şehir dışına çıkanların gittiği yerler Abhazya, Ankara, Alaca, Bahr-i Sefid, Bafra, Bartın, Borlu, Boyabad, Çorum, Giresun, Hicaz, Huranduz, İnebolu, İskele, İskele-i Rusya, İskilip, Kangırı (Çankırı), Kastamonu, Kayseri, Kırım, Köprü, Ladik, Merzifon, Osmancık, Samsun, Subhan, Taygan-ı Rusya, Tosya, Trabzon, Viyana, Yozgat, Za'feranbolu (Safranbolu)'dur. Bunlara ek olarak iki kişi için gitti kaydı bulunmakla birlikte, nereye gittiklerine dair bir bilgi bulunmamaktadır. Bundan başka 8 kişi için Hicaz'dan farklı olarak *hacca gitmiştir* şeklinde bir kayıt düşülmüştür. Gayrimüslim ve Müslim çingeneler içerisinde sadece bir kişinin Sinop dışına hareketi vardır. *Reft be-Boyabad*, olarak düşünülen kayıta, Akob'un 6 yaşındaki oğlu Ohan 1834-35 senesinde Boyabat'a gitmiştir.

d. Mahalleler Arası Hareketlilik

Mahalleler arasında da bir hareketlilik söz konusudur. Toplamda 35 kişi bir mahalleden başka bir mahalleye geçmiş ve oraya yerleşmiştir. Bu 35 kişinin 10'u Şeyh, 5'i Kapan, 4'ü Ulubey, 4'ü Cami-i Kebir, 3'ü Şekerhane, 3'ü Tayboğa, 3'ü İçkale, 2'si Saray, 1'i Arasta'ya gitmiştir. Bu 35 kişi dışında iki kişi de Cami-i Kebir'e geldi olarak kaydedilmiştir, ancak hangi mahalleden geldikleri yazılmamıştır. Mahalleler arası yaşanan bu hareketliliğin tamamı Müslüman ahali arasında, 1834-35 yılında gerçekleşmiştir. Gayrimüslimler arasında şehir dışına çıkışlara rastlansa da mahalleler arası bir hareketlilik göze çarpmamaktadır.

e. Doğumlar ve Ölümler

827 numaralı nüfus defterinde, sayımdan sonra doğan çocukların, çocuğun babası kimse o kişinin nüfus bilgilerinin alt kısmına eklendiği görülmektedir. Bu şekilde kaydedilen toplam 168 yeni doğan çocuk vardır. Bunun 101'i Müslüman nüfus içerisinde 67'si, gayrimüslim nüfus içerisinde 34'üdür. Yeni doğan çocukların genel nüfusa oranı ise % 0.54'tür. Yeni doğanların neredeyse tamamının doğum tarihleri gün ve ayına kadar yazılmıştır. Sadece 10 tanesinin doğum tarihi yalnızca yıl olarak belirtilmiştir. Doğum tarihleri 1249-1251 (1833-1835) yılları arasında değişen yeni doğan çocukların 38'i 1249 (1833-34), 79'u 1250 (1834-35), 51'i 1251/1835-36 yıllarında dünyaya gelmiştir. Bu yeni doğanlar içerisinde henüz bir

yaşını bile doldurmadan vefat edenler olmuştur. Defterde *yeni doğan* olarak yazılan 168 kişiden 10'unun üzerinde aynı zamanda *fevt* yazısı da vardır. Şunu hemen belirtmelidir ki gayrimüslim nüfus içerisinde yeni doğan ölümüne rastlanmamıştır. Bu oran tek başına çocuk ölümü oranını vermese de yeni doğanların % 10'un henüz bir yaşına bile basmadan öldüğünü gösterir. Ölenlerin ölüm tarihleri verilmiştir. Buna göre on kişiden 8'i 1250/1834-35, 2'si 1251/1835-36 yıllarında vefat etmiştir. Ölenlerden yedisi Muharrem 1250/Mayıs-Haziran 1834, biri Ramazan, biri Zi'l-ka'de, biri Zi'l-hicce 1250 tarihlidir. Ölen çocukların tamamının doğumu ise 1249/1833-34 tarihlidir.

827 numaralı nüfus defterinde ölümler detaylı tarihleriyle birlikte ölen kişinin üzeri çizilmek ve Müslüman ise *fevt*, gayrimüslim ise *mürd* yazılmak suretiyle gösterilmiştir. Mahallelerdeki 2987 kişiden, 370'i vefat etmiştir. Bunun 245'ini Müslüman nüfus 125'ini gayrimüslim nüfus oluşturmaktadır. Ölümlerin bir kısmı şehir dışına çıkan nüfusta gerçekleşmiştir. Bir örnek olarak Şekerhane Mahallesi imamı Mustafa'yı verebiliriz.⁴⁶

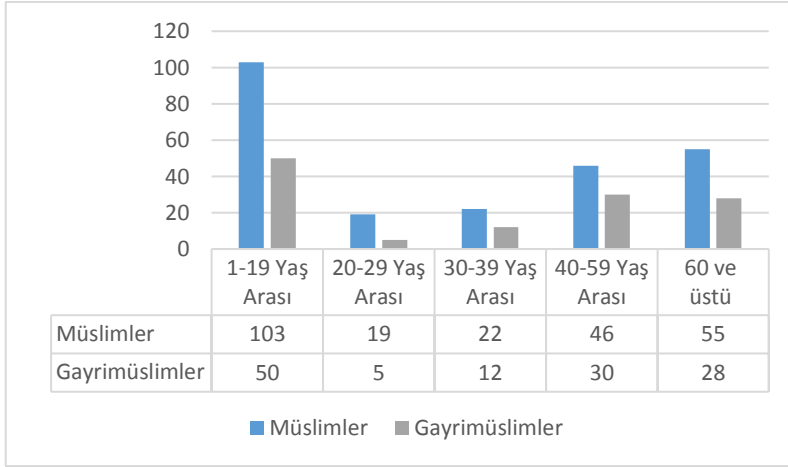
Gayrimüslimler içerisinde de şehir dışı ölümlere rastlanmaktadır.⁴⁷ Sinop dışına çıkıp, dönüş yapmadığı halde ölüm tarihi yazan toplam 15 kişi vardır. Bu 15 kişiden 6'sı İstanbul'a, 2'si Kalyon-ı Hümayun'a, kalan 7 kişi de diğer yerlere gitmişlerdir. Sinop dışına giden ve öldü olarak kaydedilen bu 15 kişinin şehir dışına çıkış tarihleri 1830-1834 arasında, ölüm tarihleri 1833-1835 yılları arasında değişen 15 kişiden birinin tarihinin yanlış yazıldığı muhakkaktır. Zira 24 Mart 1834 tarihinde İskele-i Rusya'ya giden Mustafa'nın ölüm tarihi 15 Nisan 1832 olarak yazılmıştır.

⁴⁶ Ağustos 1831 tarihinde Subhan'a giden Mustafa'nın dönüş tarihi belirtilmemiş, ancak Eylül 1833 tarihinde öldü olarak işaretlenmiştir. Aynı şekilde Temürlü Mahallesi'nde Mehmed'in durumu da buna örnektir. 13 Şubat 1832 tarihinde Kalyon-u Hümayun'a gitmiştir. Sinop'a tekrar dönüş tarihi bulunmayan Mehmed, 1833-34 senesinde vefat etmiştir.

⁴⁷ Aya Nikola Mahallesinden Şoni v. Yorgi 11 muharrem 1250 (20 Mayıs 1834) tarihinde Asitane'ye gitmiş, 12 Rebi'ü-levvel 1251 (8 Temmuz 1835) tarihinde burada ölmüştür.

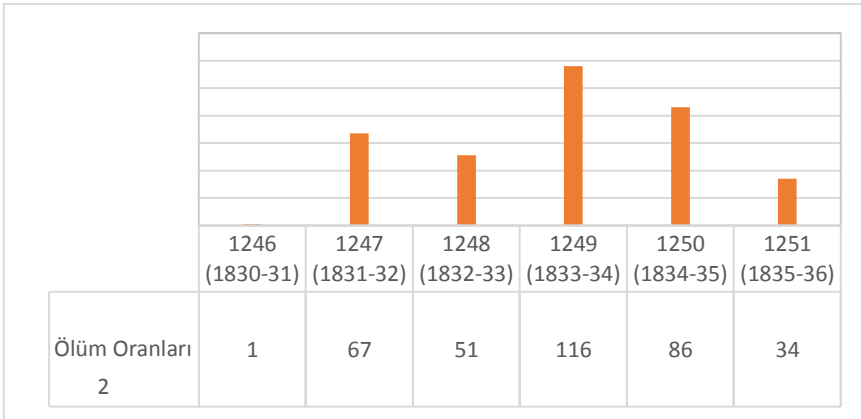
Ölenler yaş grupları içerisinde incelendiğinde en fazla ölümün 1-19 yaşları arasında olduğu görülmektedir. Bu aynı zamanda çocuk ölümlerinin de fazla olduğunu gösterir (bkz. Grafik 3).

Grafik 3: Ölümlerin Yaşa Oranı



Ölüm tarihlerine bakıldığında ise 1249 ve 1250/1833-35 yıllarında ölenler diğer yıllara göre daha fazladır (bkz. Grafik 4).

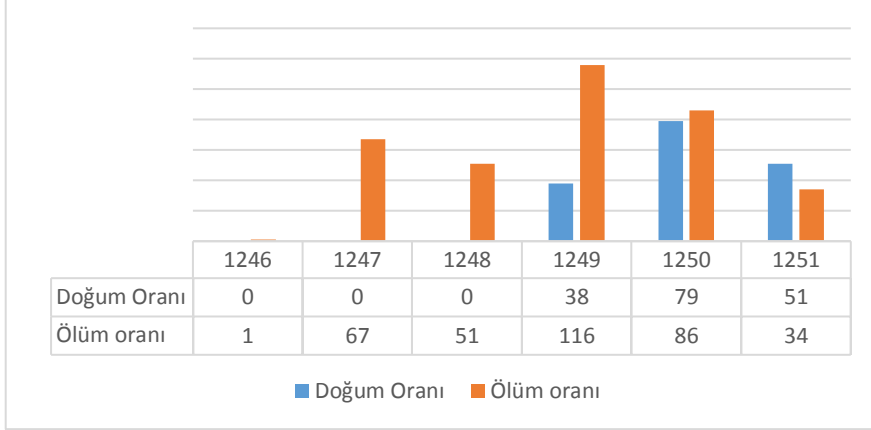
Grafik 4: Ölümlerin Yıllara Göre Dağılımı



Ölüm oranının fazla olduğu bu iki yılda doğum oranının fazla olduğunu söyleyebilir. En az ölüm ise sayımın yapıldığı 1251/1835-36 tarihinde gerçekleşmiştir. Vefat eden 370 kişinin içinde olmasına rağmen herhangi bir yıla dâhil edemediğimiz iki kişi daha vardır. Bunlardan birinin üzeri çizilip fevt yazılmış ama her-

hangi bir tarih düşülmemiş, diğesinde ise ay ve gün belirtilmiş ama yıl yazılmamıştır. Ayrıca bu 232 kişinin 8'i Anapa, 7'si Kabarta misafirlerindedir (bkz. Grafik 5).

Grafik 5: Doğum-Ölüm Oranları



Sonuç

Bu çalışmada ele alınan 827 numaralı Sinop nüfus defteri, Sinop Kalesi için gerekli olan *topçu neferlerini* belirlemek için yapılmıştır. Kayıtlardan anlaşıldığı kadarıyla şehirde topçu neferi olarak görev yapan 354 kişi vardır. Bunların yaş aralığı 4 ile 65 arasında değişmektedir. 1836 nüfus yoklamasına göre, söz konusu tarihlerde Sinop şehir merkezindeki tahmini nüfus 15.000'e ulaşmaktaydı. Bunun %70'ini Müslümanlar ve %30'unu ise gayrimüslimler oluşturmaktaydı. Şehirde yaşayan gayrimüslimlerin büyük çoğunluğu Rum vatandaşıdır. Ermeni halk da şehir sakinleri arasında yer alıyordu. Kıpti Ermenilerin yaşadığı ve şehrin dış kesimlerinde olan ayrıca bir mahalle vardı. Sinop'ta mahalle adlarının bazıları diğer Osmanlı şehirlerinde görüldüğü üzere Müslüman mahallelerinde Meydankapı, Ulubey, Cami-i Kebîr Mahallesi gibi bir cami veya mescidin adını taşımaktaydı. Gayrimüslimlerde ise Aya Nikola, Ayaklı, Meryem Ana Mahallesi gibi kilise gibi yapıların, mahallelere adlarını verdiği tespit edilmiştir. Bu durum Osmanlı idaresinin toplumu mensup oldukları dine göre birer cemaat olarak algılamasından ileri

gelmektedir. Yine şehirde halkın, dini durumlarına bağlı olarak bir tasnife tabi tutuldukları ve birbirlerinden ayrı mekânlarda iskân ettikleri anlaşılmaktadır.

Bir liman kenti olan Sinop'ta şehir dışına geliş-gidişlerin özellikle de uzak mesafelere yönelik ziyaretlerin yoğun şekilde yapıldığı görülmüştür. Nüfus hareketliliğinin çeşitli sebeplerle yapıldığını söylenebilir. Defterde, ticarî amaçlarla şehir dışına çıkanlar için *ticaret kastıyla* gitmiştir diye deftere açıkça kaydedilmiştir. Bunun dışında ilginç bir nüfus hareketliliği şehirde misafir olarak bulunanlar arasında gerçekleşmiştir. Söz konusu nüfus Kafkasya'nın Anapa ve Kabarta gibi şehirlerinden gelmişlerdir. Deftere misafir olarak kaydedilen bu kişilerin bir kısmının aileleriyle ve hatta köleleriyle birlikte vatanlarına dönmüş oldukları anlaşılmaktadır. Belirtilen bu kişiler muhtemelen Kırım savaşıdan sonra Rusya'nın Karadeniz'in kuzeyinde yaşayan Müslüman halka yaptığı baskı ve zorlaması neticesinde gelmiş olmalıdırlar. Belli bir süre Sinop'ta ikamet ettikten sonra bir kısmı geri dönmüştür. Yine başka maksatlarla da şehir dışına gidişler söz konusudur.

Müslim ve gayrimüslim nüfusun yapmış oldukları mesleklerde bazı mesleklerin gayrimüslimler, bazı mesleklerin Müslüman halk tarafından hiç yapılmadığı görülmektedir. Bu durum şehirde verilen hizmetlerde Müslüman ve gayrimüslim halkın iş birliği içinde olduklarını ve hizmetlerden karşılıklı olarak faydalandıklarını göstermektedir. Elde edilen başka bir veri de şehirde meslek çeşitliliğinin zenginliğidir. Bu durum nüfusun meslek dağılımının şehrin ihtiyaçlarına göre şekillenmiş olduğunun göstergesidir. Şehrin liman kenti olması ve Osmanlı'nın önde gelen tersanesinin olması şehirde bu alanda hizmet veren kişilerin sayısının fazla olmasını sağlamıştır. Veriler o dönemde, şehirde hangi mesleklerin daha fazla icra edildiğini tespit olanağı verdiği gibi günümüze kadar ne gibi değişimin yaşandığını da belirleme imkânı sağlar. Aynı durum ailelerin isim ve lakapları için de geçerlidir. Defterdeki aile isimleri bugüne kadar intikal etmiş olanları belirleme olanağı sunmaktadır. Söz konusu çalışma ile bu alandaki bazı eksiklikleri gidererek başka çalışmaları destekleyeceği kanaatini taşımaktayız.

Kaynakça

Arşiv Belgeleri

BOA, NFS.d.00827.

BOA, NFS.d.00947.

BOA, NFS.d.00946.

BOA, NFS.d.00948.

Aynî Ali, *Risale-i Kavanin-i Âl-i Osman*, TBMM Kütüphanesi, KZ-334.

Ahmed Lütfi, *Tarih-i Lütfî* Matba‘a-i Amire, 1290.

Ahmed Lütfi, *Tarih-i Lütfî*, Matba‘a-i Amire, 1292.

İnceleme ve Araştırma

Akbal, Fazıla, “1831 Tarihinde Osmanlı İmparatorluğu’nda İdarî Taksimat”, *Belleten*, 1995, c. XV, Sayı: 60, ss. 617-628.

Akyıldız, Ali, “Muhtar”, *TDV İslâm Ansiklopedisi*, TDV Yay., İstanbul, 2006, c. XXXI, ss. 51-53.

Barkan, Ömer Lütfi, “Tarihî Demografi Araştırmaları ve Osmanlı Tarihi” *İÜEF Türkiyat Mecmuası*, (1951-1953), c. X ss. 1-25.

Baykal, Bekir Sıtkı, *Tarih Terimleri Sözlüğü*, TDK Yay., Ankara, 1981.

Baykara, Tuncer, “Kaza”, *TDV İslam Ansiklopedisi*, İstanbul, 2002, TDV Yay., c. XXV, ss. 119-120.

Çadırcı, Musa, *Tanzimat Döneminde Anadolu Kentlerinin Sosyal ve Ekonomik Tarihi*, TTK Yay., Ankara, 2013.

Devellioğlu, Ferit, *Osmanlıca-Türkçe Ansiklopedik Lûgat*, Aydın Kitabevi, Ankara, 2005.

Kütükoğlu, Mübahat S., *Menteşe Sancağı 1830 (Nüfus ve Toplum Yapısı)*, TTK Yay., Ankara, 2010.

Ortaylı, İlber, *Türkiye Teşkilat ve İdare Tarihi*, Cedit Neşriyat, Ankara, 2008.

Ortaylı, İlber, *Türkiye İdare Tarihi*, Türkiye ve Ortadoğu Amme İdaresi Enstitüsü Yay., Ankara, 1979.

Ortaylı, İlber, *Hukuk ve İdare Adamı Olarak Osmanlı Devleti’nde Kadı*, Kronik Yay., İstanbul, 2016.

Ortaylı, İlber, “Osmanlı Kadı’sının Taşra Yönetimindeki Rolü Üzerine”, *Amme İdaresi Dergisi*, Mart 1976, Sayı: 9/1, ss. 95-107.

- Ortaylı, İlber, “Tanzimat ve Meşrutiyet Dönemlerinde Yerel Yönetimler”, *Tanzimat'tan Cumhuriyet'e Türkiye Ansiklopedisi*, İstanbul, 1985, c. I, ss. 231-244.
- Öz, Mehmet, “Sinop”, *TDV İslâm Ansiklopedisi*, TDV Yay., İstanbul, 2009, c. XXXVII, ss. 252-256.
- Özcan, Selim, *Tanzimat Döneminde Sinop'un Sosyal Ekonomik Durumu*, Yayınlanmış Doktora Tezi Ondokuz Mayıs Üniversitesi Sosyal Bilimler Enstitüsü, Tarih Anabilim Dalı, Samsun, 2007.
- Özcan, Selim, “XIX. Yüzyılın Ortalarında Sinop'taki Gayrimüslimlerin Sosyal ve Ekonomik Yapısı”, *OTAM*, 30, Güz, 2011, ss. 145-172.
- Saydam, Abdullah *Osmanlı Medeniyeti Tarihi*, Kitabevi Yay., İstanbul, 2014.
- Şemseddin Sami, *Kâmûs-ı Türkî*, İkdam Matbaası, Der-Saadet, 1317.
- Ünal, Mehmet Ali, *Osmanlı Müesseseleri Tarihi*, Fakülte Kitabevi, Isparta, 2010.
- Ünal, Mehmet Ali, *Osmanlı Devrinde Sinop*, TTK Yay., Ankara, 2014.