



BEYTÜŞŞEBAP İLÇESİNİN CUMHURİYET DÖNEMİNDEKİ (1927-2017) NÜFUS GELİŞİMİ VE GÜNÜMÜZDE İLÇE NÜFUSUNUN BAZI NİTELİKLERİ

The Development Of Population In Beytüşşebap District In The Republican Period
(1927-2017) And Some Qualifications Of The District's Current Population

Doç.Dr. Murat YILMAZ¹



Öz

Doğu Anadolu Bölgesi'ndeki Şırnak iline bağlı bir ilçe olan Beytüşşebap'ın günümüzdeki nüfusu 16427'dir. Bu çalışmanın amacı Beytüşşebap ilçesinde nüfusun Cumhuriyet dönemindeki gelişimini ve günümüzde ilçe nüfusunun demografik yapısı ile eğitim durumunu incelemektir. Çalışma betimsel bir araştırma olup TÜİK'in verileri en önemli veri kaynaklarını oluşturmaktadır.

Beytüşşebap ilçesinde 1927'de 12883 olan nüfus, 1940'a kadar artarak 16134'e çıkmıştır. İlçe nüfusu 1940'tan sonra azalmaya başlamış, 1945'te 12864'e; 1955'te ise 11539'a inmiştir. 1955'ten sonra ilçe nüfusu tekrar artmaya başlamıştır. 1960'ta 12279 olan ilçe nüfusu, 1990'da 22409'a çıkmıştır. Son 27 yılda Beytüşşebap ilçesinin nüfusu azalma sürecine girmiştir. Nitekim 1990'da 22409 olan ilçe nüfusu 2017 yılında 16427'ye inmiştir. Beytüşşebap ilçesinde nüfusun son yıllarda giderek azalmasın temel nedeni dışarıya yönelik göçlerdir. İlçedeki kırsal nüfusun gelişim grafiği toplam nüfusun grafiğiyle paralellik gösterirken Beytüşşebap kasabasının nüfus gelişimi bazı dönemler diğer ikisinden farklı olmuştur.

Beytüşşebap ilçesinin demografik yapısına bakıldığında ilçe nüfusunda çalışma çağındakilerin çok büyük bir paya sahip olduğu, çocuk nüfusun payının nispeten az olduğu görülmektedir. Çalışma çağındakilerin oranı % 68 civarında iken çocuk ve yaşlı nüfusun oranları sırasıyla % 27 ve % 5 civarındadır. Bu durumun nedeni aslında ilçede asker sayısının oldukça fazla olmasıdır. İlçe nüfusunda 20-24 ve 25-29 yaş gruplarında erkek sayısının kadın sayısına eşit olduğu varsayıldığında bu oranlar değişmekte ve 15+64 yaş grubunun oranı % 63'e inmektedir.

Beytüşşebap ilçesinde toplam bağımlılık oranının % 47 civarındayken genç bağımlılık oranı % 40, yaşlı bağımlılık oranı ise % 7 civarındadır. İlçede 15-64 yaş grubunda olanların nispeten fazla olması nedeniyle toplam bağımlılık ve genç bağımlılık oranları düşük çıkmaktadır. Okuma-yazma oranının % 93 civarında olduğu ilçede, bu değer erkeklerde % 96, kadınlarda ise % 83'tür. Okuma-yazma bilen nüfusun öğrenim durumu incelendiğinde kadınlarda okur-yazar ve ilkokul mezunu oranı % 53,6; erkeklerde ise % 34,6'dır. Ortaokul ve daha üst öğretim kurumlarından mezun olanların oranı ise kadınlarda nispeten az olup % 46,4;

¹ Van Yüzüncü Yıl Üniversitesi, Eğitim Fakültesi, Türkçe ve Sosyal Bilimler Eğitimi Bölümü
myilmazcog@yyu.edu.tr, ORCID ID: 0000-0001-7049-098X

erkeklerde ise daha yüksek olup % 65,4'tür. Son 40 yılda bölgede yaşanan terör eylemleri ilçedeki eğitim faaliyetlerini olumsuz etkilemiştir.

Anahtar kelimeler: Beytüşşebap, nüfus gelişimi, demografik yapı, bağımlılık oranı.

Abstract

Beytüşşebap a district of Şırnak province in the Eastern Anatolia Region, currently has a population of 16427. The aim of this study is to investigate the development of the population in the district of Beytüşşebap in the Republican period and the current demographic structure and educational status of the district population. This study is a descriptive study and the data of TurkStat constitute the most important data sources.

The population of Beytüşşebap was 12883 in 1927 and increased to 16134 in 1940. The population of the district began to decline after 1940, in 1945 it fell to 12864; in 1955 to 11539. After 1955 the district population started to increase again. The population of the district increased from 12279 in 1960 to 22409 in 1990. In the last 27 years Beytüşşebap has entered the population reduction process. As a matter of fact, the district population, which was 22409 in 1990, decreased to 16427 in 2017. In Beytüşşebap district, the main reason for the decrease of the population in recent years is the migration towards the outside. While the development graph of the rural population in the district is parallel to the total population, the population development of Beytüşşebap town is different from the other two.

When we look at the demographic structure of Beytüşşebap district, it is seen that working population has a very big share in the district population and that the share of the child population is relatively low. While the rate of working age is around 68%, the rates of children and the elderly are about 27% and 5% respectively. The reason for this situation is that the number of soldiers in the district is quite high. Assuming that the number of males in the 20-24 and 25-29 age groups is equal to the number of females in the district population, these rates change and the ratio of 15 + 64 age group decreases to 63%.

While the total dependency rate of Beytüşşebap district is around 47%, the young dependency ratio is 40% and the elderly dependency ratio is around 7%. Total dependency and youth dependence rates are low due to the relatively high proportion of the 15-64 age group in the district. The literacy rate is around 93% and this rate is 96% for males and 83% for females. When the education level of the literate population is examined, the ratio of literate and primary school graduates is 53,6% in females; it is 34,6% in males. The percentage of graduates of secondary and higher education institutions is relatively low in women and 46,4 %; in males it is higher and 65,4%. Terrorist acts in the region in the last 40 years negatively affected the educational activities in the district.

Keywords: Beytüşşebap, population development, demographic structure, dependency ratio.

1.Giriş

Beytüşşebap Doğu Anadolu Bölgesi'ndeki Şırnak iline bağlı bir ilçedir.1924 yılında Hakkâri'ye bağlanan Beytüşşebap, 1934'te Hakkâri'nin ilçeye dönüştürülerek Van'a bağlanmasıyla Siirt ilinin idari alanına dâhil edilmiştir (Gülenç, 2014). Nitekim 1935 genel nüfus sayımından ilçenin Siirt'e bağlı olduğu anlaşılmaktadır (TÜİK, 1937b). 1940 yılında Hakkâri'nin yeniden il olması ile Beytüşşebap tekrar adı geçen ile bağlanmıştır (TÜİK, 1944). 1940-1990 arasında Hakkâri'ye bağlı kalan Beytüşşebap, Şırnak'ın 1990'da il olması ile adı geçen ilin idari alanına katılmıştır.

İlçenin doğusunda Hakkâri merkez ilçe, güneyinde Uludere (Şırnak) ve Çukurca (Hakkâri), batısında Şırnak merkez ilçe ve Pervari (Siirt), kuzeyinde ise Çatak (Van) ve Gürpınar (Van) ilçeleri yer almaktadır (Şekil.1). Yüzölçümü 1647 km² olan Beytüşşebap ilçesinde, Beytüşşebap kasabasının yanı sıra 28 köy yerleşmesi yer almakta ve günümüzde bu köylerin 23'ünde nüfus bulunmaktadır (www.beysusebap.gov).

Beytüşşebap adının Arapça ev anlamına 'beyt' ve gençlik anlamına gelen 'şebab' kelimelerinin birleşmesi ile oluştuğu, gençlik evi veya gençler yurdu anlamına geldiği belirtilmektedir (Güneş, 2015; Gülenç, 2014).



Şekil.1. Beytüşşebap İlçesinin Lokasyon Haritası

Beytüşşebap ilçesinin günümüzdeki nüfusu 16.247 olup bu nüfusun % 35,2'si (5720) ilçenin merkezi konumundaki Beytüşşebap kasabasında, % 64,8'i (10527) ise kırsal yerleşmelerde yaşamaktadır. Beytüşşebap kasabası tarım dışı sektörlerden eğitim, sağlık, ticaret ve imalat sektörlerinin sınırlı düzeyde geliştiği bir kasaba özelliğindedir. Kasabada askeri birliklerin varlığına bağlı olarak güvenlik alanında çalışan sayısı nispeten fazladır (Yiğit ve diğerleri 1995; Karataşoğlu ve Akpınar, 2011). Beytüşşebap ilçesindeki kırsal yerleşmeler köylerden ve bunlara bağlı yerleşmelerden oluşmaktadır. Bu yerleşmelerde temel geçim kaynakları ziraat ve hayvancılıktır.

Beytüşşebap ilçesinin nüfusu ve ekonomik durumu ile ilgili bazı bilgileri 1899 tarihli Van Vilayet Salnamesinde bulmak mümkündür. Bu salnameye göre kaza merkezi olan Beytüşşebap'ta gelirlerin giderleri karşılamadığı ve ilçenin nahiye statüsüne düşürüleceği belirtilmektedir. Aynı

salnamede 1899 tarihinde Beytüşşebap kazasında 22542'si erkek 15117'si kadın olmak üzere toplam 37665 kişinin yaşadığı belirtilmektedir (Van Belediyesi, 1995).

2. Amaç

Bu çalışmanın temel amacı Beytüşşebap ilçesinde nüfusun Cumhuriyet dönemindeki gelişimini ve günümüzdeki yapısını incelemektir. Çalışmada ilçe nüfusunun gelişimini etkileyen faktörler irdelenecektir. Ayrıca ilçe nüfusunun son dönemdeki gelişimine bağlı olarak gelecekteki muhtemel gelişim seyri üzerinde de durulacaktır. Yine ilçe nüfusunun yapısı ve buna bağlı olarak bu nüfusa yönelik öncelikli politikaların ne olması gerektiği irdelenecektir.

3. Veri

Çalışmada veri kaynağı olarak Osmanlı döneminde yapılan 1899 tarihli Van Vilayet Salnamesi, 1927-2000 yılları arasında yapılan genel nüfus sayım sonuçları ve 2007-2017 arasındaki ADNKS (Adrese Dayalı Nüfus Kayıt Sistemi) sonuçları kullanılacaktır. ADNKS verileri nüfusun miktarının yanı sıra, yaş ve cinsiyet yapısı, eğitim durumu ve ikamet edilen ilçeye göre nüfusa kayıtlı olunan il ile nüfusa kayıtlı olunan ilçeye göre ikamet edilen il gibi ilçeden dışarıya ve dışarıdan ilçeye yapılan göçler hakkında fikir veren verilerden oluşmaktadır. ADNKS sisteminde net göç, net göç hızı gibi veriler il bazında olduğu için, bunlara dayanarak ilçeler hakkında yorum yapmak zordur. Bu nedenle net göç hızı ile ilgili verilere başvurulmamıştır.

4. Yöntem

Bu çalışma betimsel bir araştırmadır. Yukarıda belirtilen veriler kullanılarak ilçenin nüfus gelişimi ve bu gelişime etki eden faktörler üzerinde durulacaktır. Nüfus gelişimi ve son yıllardaki eğilim, tablo ve grafiklerle ortaya konacak ve buna bağlı olarak gelecekte ilgili bazı tahminlerde bulunulacaktır. Çalışma bazı verilerin yıllara göre sayısal değişiminin incelenmiş olması nedeniyle nicel bir araştırma özelliği de taşımaktadır. Çalışmada sırasıyla ilçe toplam nüfusunun, Beytüşşebap kasabasının ve ilçedeki kırsal nüfusun gelişimi incelenecek, daha sonra ikamet edilen ilçeye göre nüfusa kayıtlı olunan il ile nüfusa kayıtlı olunan ilçeye göre ikamet edilen il gibi nüfus hareketliği ile ilgili veriler üzerinde durulacaktır. Daha sonra ilçe nüfusun günümüzdeki demografik yapısı ile eğitim durumu irdelenecek ve çalışma sonuçlandırılacaktır. Çalışmada son yıllardaki nüfus gelişimi doğal artış hızı ile karşılaştırılacak buna bağlı olarak ilçedeki göç hızı ile ilgili çıkarımlarda bulunulacaktır.

5. Bulgular

5.1. Beytüşşebap İlçesinin Nüfus Gelişimi

Beytüşşebap ilçesinin nüfusu ile ilgili bazı eski verilere 1899 tarihli Van Vilayet Salnamesinde rastlanmaktadır. 1899 tarihli salnameye göre ilçe nüfusu 22542'si erkek 15117'si kadın olmak üzere 37665 kişiden oluşmaktaydı (Van Belediyesi, 1995). Cumhuriyet döneminde yapılan ilk genel nüfus sayımı (1927) sonuçlarına göre ise ilçe nüfusu 7069'u erkek 5814'ü kadın 12883 kişiydi. 1899 ile 1927 yılı arasında 28 yıl geçmesine rağmen ilçe nüfusunun % 65,8 oranında azaldığı görülmektedir. Şüphesiz bu durumun temel nedeni I. Dünya savaşı öncesinde ve savaş sırasında bölge genelinde olduğu gibi Beytüşşebap'ta da güven ortamının kaybolması ve sivil halkın kitleler halinde batıya ve güneye doğru göç etmesidir.

Beytüşşebap ilçesinin 1927-2017 yılları arasındaki nüfus gelişimi incelendiğinde, dönemsel olarak artış ve azalışların yaşandığı dikkat çekmektedir. 1927'de 12883 olan ilçe nüfusu, 1935'te 13956'ya 1940'ta ise 16134'e çıkmıştır. 1940 yılından sonra ise ilçe nüfusu azalmaya başlamıştır. 1945'e gelindiğinde Beytüşşebap ilçesinin nüfusu 12864'e 1955'te ise 11539'a inmiştir. 1955'ten sonra ilçe nüfusu tekrar artmaya başlamıştır. 1960'ta 12279'a çıkan ilçe nüfusu 1965'te 13060'a; 1970'te ise 14720'ye çıkmıştır (Tablo.1).

1970-1975 arasında ise ilçe nüfusu 14720'den 18409'a çıkmıştır. Bu dönemde ilçe nüfusu yıllık % 5 oranında artmıştır. 1975-1990 arasında sürekli artan ilçe nüfusu, 1980'de 19033'e; 1985'te 21544'e; 1990'da ise 22409'a inmiştir (Tablo.1).

1990 yılından sonra ise ilçe nüfusu azalmaya başlamıştır. 2000 yılında 20659'a inen ilçe nüfusu, 2007'de 19947'ye 2010 yılında 17537'ye, 2014'te 16961'e ve 2017'de 16427'ye inmiştir. Verilerden anlaşılacağı üzere son 28 yılda ilçe nüfusu yaklaşık 22400'den 16200'e inmiştir. Diğer bir ifade ile % 27,7 (6200 kişi) azalmıştır (Tablo.1). Bu dönemde doğu ve güneydoğu bölgelerinde yaşanan terör eylemleri (Coşkun, 2013) Beytüşşebap ilçesini de oldukça fazla etkilemiş ve neticede doğal artışın yüksek olduğu ilçede nüfus hızla azalmıştır.

Tablo.1. Cumhuriyet Döneminde Beytüşşebap İlçesinin Nüfus Gelişimi (1927-2017)

Yıllar	Erkek Sayısı	Kadın Sayısı	Toplam Nüfus	Artan-Azalan	Yıllık Artış Hızı (%)
1927	7069	5814	12883	-	-
1935	6600	7356	13956	1073	1,0
1940	8157	7977	16134	2178	3,1
1945	6550	6314	12864	-3270	-4,0
1955	5852	5687	11539	-1325	-1,0
1960	5943	5336	12279	740	1,3
1965	7005	6055	13060	781	1,3
1970	6464	6017	14720	1660	2,5
1975	9903	8506	18409	3689	5,0
1980	10145	8888	19033	624	0,7
1985	11675	9869	21544	2511	2,6
1990	12055	10354	22409	865	0,8
2000	11746	8913	20659	-1750	-0,8
2007	10670	9277	19947	-712	-0,5
2010	8925	8612	17537	-2410	-4,0
2014	9144	7817	16961	-574	-0,8
2017	9338	6909	16247	-714	-1,4

Kaynak: TÜİK 1927-2000 genel nüfus sayımları ve 2007-2017 ADNKS verileri.

Beytüşşebap ilçesinde nüfusun yıllık artış hızı incelendiğinde bu değerinde nüfusun mutlak değerindeki artış ve azalışlara paralellik arz ettiği görülmektedir. İlçede 1927-1935 arasında yıllık % 1 oranında artan nüfus, 1935-1940 arasında % 3,1 oranında artmıştır (Tablo.1).

1940-1945 arasında yıllık artış hızı % - 4,0; 1945-1955 arasında ise % - 1,0 olmuştur. Yani 1940-45 ve 1945-55 arasında Beytüşşebap ilçesinin nüfusu azalmıştır (Tablo.1). 1955-1960 yılları arasında ilçe nüfusun yıllık artış hızı % 1,3 olup 1960-1965 arasında da bu oran değişmemiştir. 1965-1970 arasında Beytüşşebap ilçesinin nüfusu yıllık % 2,5 oranında artmıştır. 1970-1975 arasında ise ilçe nüfusunun yıllık artış hızı Cumhuriyet tarihindeki en yüksek değer olan % 5'e çıkmıştır (Tablo.1). Bu dönemde dışarıdan ilçeye yönelik göçlerin yaşandığı tahmin edilmektedir.

1975-1980 arasında yılda % 0,7 oranında artan ilçe nüfusu, 1980-1985 arasında ise yılda % 2,6 oranında artmıştır. 1985-1990 arasında ise yıllık artış hızı % 0,8 olmuştur (Tablo.1).

Beytüşşebap'ta 1990-2017 arasında ise yıllık nüfus artış hızı genellikle eksi değerler almıştır. 1990-2000 arasında yıllık % -0,8 oranında artan ilçe nüfusu 2000-2007, 2007-2014 ve 2014-2017 arasında sırasıyla yıllık % -0,4; % -0,8 ve % -1,4 oranında artmıştır (Tablo.1). İlçeden dışarıya yönelik göçlerin süreklilik kazandığı bu dönemde yıllık nüfus artış hızı da eksi değerler almıştır.

2017 yılı verilerine göre Beytüşşebap ilçesinde 273 çocuk doğmuş buna karşılık 54 kişi ölmüştür. 2016 yılı verilerine göre ilçe nüfusu 16291'dir. Doğanlar ve ölenlerin yarısının yıl ortasına kadar doğduğu ve öldüğü varsayıldığında, Beytüşşebap'ın 2017 yılı yıl ortası nüfusu 16401 olarak hesaplanmaktadır. Bu verilerden Beytüşşebap ilçesinde 2017 yılında kaba doğum oranı ‰ 16,6; kaba ölüm oranı ‰ 3,3 ve doğal artış hızı ise ‰ 13,3 olarak hesaplanmaktadır (Tablo.2). Ancak ilçe nüfusunun 2017 yılı sonunda 16427'ye indiği, yani yılda ‰ -14 oranında azaldığı anlaşılmaktadır. Bu durumda ‰

13,3 olan doğal artış hızı ile % -14 olan gerçek artış hızı arasında % 27,3 gibi bir farkın ortaya çıktığı görülmektedir (Tablo.1-2). Yani ilçede doğal artış sonucu artması gereken nüfus, gerçekte göç nedeniyle azalmıştır. Nitekim Beytüşşebap ilçesinde 2017 yılında doğumlarla ölümler arasındaki fark doğumlar lehine 219 iken gerçekte ilçe nüfusu bir önceki yıla göre 44 kişi azalmıştır.

Tablo.2. Beytüşşebap İlçesinde Kaba Doğum, Kaba Ölüm ve Doğal Artış Hızı (2017)

Doğum Sayısı	273
Ölüm Sayısı	54
2016 yılsonu nüfus	16291
2017 Yıl Ortası Tahmini Nüfus	16401
Ham Doğum Oranı (%)	16,6
Ham Ölüm Oranı (%)	3,3
Doğal Artış Hızı (%)	13,3
Gerçek Artış Hızı (%)	-14,0

Kaynak: TÜİK ADNKS verileri.

5.2. Beytüşşebap Kasabasının Nüfus Gelişimi

Beytüşşebap kasabasının Cumhuriyet dönemindeki nüfus gelişimi incelendiğinde 1935-1945 arasında azalan nüfusun 1945-2000 arasında uzun bir dönem boyunca sürekli olarak arttığı görülmektedir. 1935'te 902 olan kasaba nüfusu 1940 yılında 814'e; 1945'te ise 746'ya inmiştir (Tablo.3). 1945-1955 arasında ise kasaba nüfusu 628 kişi artarak 746'dan 1374'e çıkmıştır.

Beytüşşebap kasabasının nüfusu 1955'ten 2000 yılına kadar sürekli olarak artmıştır. Nitekim kasaba nüfusu 1960'ta 1598'e; 1965'te 1697'ye; 1970'te ise 2239'a çıkmıştır. 1970'ten sonra da artmaya devam eden kasaba nüfusu, 1975'te 2766'ya, 1980'de 3962'ye 1985'te ise 3993'e çıkmıştır. 1990 yılında 4253'e çıkan Beytüşşebap kasabasının nüfusu, 2000 yılında ise 6633'e çıkmıştır (Tablo.3).

2000-2007 ve 2007-2010 yılları arasında ise kasaba nüfusunun azaldığı dikkat çekmektedir. 2000 yılında 6633 olan Beytüşşebap kasabasının nüfusu 2007 yılında 6622'ye 2010 yılında ise 5231'e inmiştir (Tablo.3). Beytüşşebap kasabasının nüfusu 2010-2014 ve 2014-2017 yılları arasında ise artış göstermiştir. 2010 yılında 5231 olan kasaba nüfusu 2014 yılında 5263'e 2017 yılında ise 5720'ye çıkmıştır (Tablo.3).

Beytüşşebap kasabasının yıllık nüfus artış hızı incelendiğinde 1935-1940 arasında yılda % -2; 1940-1945 arasında ise yılda % -1,7 olan artış oranının eksi değerler aldığı görülmektedir. 1945-1950 arasında yıllık % 8,4 oranında artan kasaba nüfusu, 1955-1960 ve 1960-1965 yılları arasında sırasıyla yıllık % 3,3 ve % 1,2 oranlarında artmıştır. 1945-1955 arasında özellikle erkek sayısının daha fazla arttığı dikkat çekmektedir. Nitekim 1945'te 354 kadına karşılık 392 erkek varken 1955'te bu değer 566'ya 808 olmuştur. Yani 1945'te 1107 olan cinsiyet oranı 1955'te 1427'ye çıkmıştır. Bu veri 1945-1955 döneminde Beytüşşebap kasabasında asker sayısının arttığı şeklinde yorumlanabilir. 1955-1960 ve 1960-1965 arasında ise cinsiyet oranındaki bu anormal artışın ortadan kalktığı ve nispeten dengeli bir durumun ortaya çıktığı dikkat çekmektedir (Tablo.3).

Beytüşşebap kasabasında nüfus 1965-1970 arasında yılda % 6,4 oranında artmıştır. Bu dönemde kasabada bir önceki döneme göre cinsiyet oranının hızla yükseldiği dikkat çekmektedir. 1965'te kasabada cinsiyet oranı 1161 iken 1970'te bu değer 1371'e çıkmıştır. 1970-1975 arasında kasaba nüfusu yılda % 4,7 gibi yüksek bir oranda artmıştır. 1975 yılında cinsiyet oranı bir önceki sayımda 1371 olan değerden çok yüksek bir değer olan 1526'ya çıkmıştır (Tablo.3). Bu verilerden Doğu Anadolu Bölgesi'ndeki Şırnak ilinde Irak sınırına yakın bir konumda yer alan Beytüşşebap kasabasında, dönem dönem asker sayısının çok fazla artırıldığı anlaşılmaktadır.

1975-1980 arasında Beytüşşebap kasabasında yılda % 1,4 oranında artan nüfus, 1985-1990 arasında % 1,3; 1990-2000 arasında ise yılda % 5,6 oranında artmıştır. 1990-2000 döneminde hızlı nüfus artışının asker sayısının artırılmasından kaynaklandığı anlaşılmaktadır. Zira 1990'da kasabada 1845

kadına karşılık 2408 erkek varken 2000 yılında bu oran 2607'ye 4026 olmuştur. Yani 1990'da 1305 olan cinsiyet oranı, 2000 yılında daha da yükselerek 1544'e çıkmıştır (Tablo.3). Kısaca Beytüşşebap kasabasında cinsiyet oranının genellikle yüksek olduğu dikkat çekmektedir. Ancak bazı dönemler bir önceki dönemde göre bu değerin anormal sayılacak düzeyde yükseldiği görülmektedir. 1990-2000 arasında da durum böyle olmuştur.

Tablo.3. Beytüşşebap Kasabasının Nüfus Gelişimi (1935-2017)

Yıllar	Erkek Sayısı	Kadın Sayısı	Toplam Nüfus	Artan-Azalan	Yıllık Artış Hızı (%)
1935	616	286	902	-	-
1940	451	368	814	-88	-2,0
1945	392	354	746	-68	-1,7
1955	808	566	1374	628	8,4
1960	785	813	1598	224	3,3
1965	912	785	1697	99	1,2
1970	1295	944	2239	542	6,4
1975	1671	1095	2766	527	4,7
1980	1569	1393	2962	196	1,4
1985	2491	1502	3993	1031	7,0
1990	2408	1845	4253	260	1,3
2000	4026	2607	6633	2380	5,6
2007	3774	2848	6622	-11	0,0
2010	2769	2462	5231	-1391	-7
2014	3016	2247	5263	32	0,2
2017	3648	2072	5720	457	2,9

Kaynak:TÜİK 1935-2000 genel nüfus sayımları ve 2007-2017 ADNKS verileri.

2000-2007 yılları arasında Beytüşşebap kasabasının yıllık nüfus artış hızı yaklaşık % 0 iken 2007-2010 arasında ise % -7 olmuştur. 2007-2010 döneminde kasabada özellikle erkek sayısının daha fazla azaldığı dikkat çekmektedir. Nitekim 2007 yılında 3774 olan erkek sayısı 1005 kişi azalmış aynı dönemde kadın sayısı ise 386 kişi azalmıştır. Bu veri ilgili dönemde Beytüşşebap kasabasından dışarıya yönelik göçlerin yaşandığını ancak özellikle asker sayısının önemli ölçüde azaltıldığı şeklinde yorumlanabilir (Tablo.3). 2010-2014 döneminde kasaba nüfusunun yıllık artış hızında cılız bir artış (% 0,2) olmuştur. 2014-2017 arasında ise Beytüşşebap'ta yıllık nüfus artış hızı % 2,9 gibi nispeten yüksek bir değere çıkmıştır. 2014-2017 arasında erkek nüfusun daha fazla arttığı dikkat çekmektedir. 2014'te 2247 kadına karşılık 3016 erkek varken 2017 bu oran 2072'ye 3648 olmuştur. Yani 3 yılda kadın sayısı 175 azalırken erkek sayısı 632 artmıştır. Diğer bir ifade ile 2014 yılında 1342 olan cinsiyet oranı 2017 yılında 1761'e çıkmıştır (Tablo.3).

5.3. Beytüşşebap İlçesinde Kırsal Nüfusun Gelişimi

Beytüşşebap ilçesinde kırsal nüfusun gelişimi incelendiğinde, 1935 yılında 13054 olan değer 1940'ta 15320'ye çıktığı, 1945'te ise 12118'e indiği görülmektedir. 1945'te başlayan kırsal nüfusun azalış süreci 1960 yılına kadar devam etmiştir. Nitekim 1955'te 10165'e inen kırsal nüfus, 1960'ta ise 9681'e düşmüştür (Tablo.4). 1960 ile 1990 arasında ise Beytüşşebap ilçesinde kırsal nüfus sürekli olarak artmıştır. 1960'ta 9681 olan kırsal nüfus, 1965'te 11313'e; 1975'te 15643'e; 1985'te 17551'e ve 1990'da 18156'ya çıkmıştır (Tablo.4).

1990'dan sonra ise Beytüşşebap ilçesinde kırsal nüfus azalma sürecine girmiştir. 2000 yılında 14026'ya inen kırsal nüfus, 2007 yılında 13325'e; 2010 yılında ise 12306'ya inmiştir. Azalma sürecinin günümüzde de devam ettiği Beytüşşebap ilçesinin kırsal nüfusu, 2014 yılında 11698'e; 2017 yılında ise 10527'ye inmiştir (Tablo.4). Beytüşşebap ilçesinde kırsal nüfusun yıllık artış hızı incelendiğinde bu değer 1935-1940 arasında % 3,5; 1940-1945 arasında ise % -4,2 olduğu görülmektedir. 1945-1955 arasında yılda % -1,6 oranında artan ilçe kırsal nüfusu, 1955-1965 arasında ise % -1,0 oranında artmıştır

(Tablo.4). Verilerden anlaşılacağı üzere 1940-1960 arasında yıllık artış hızı eksi değerler almış, yani Beytüşşebap ilçesinin kırsal nüfusu azalmıştır.

1960 ile 1990 arasında Beytüşşebap ilçesinde kırsal nüfusun yıllık artış hızı pozitif değerler almıştır. 1960-1965 arasında yılda % 3,5 oranında artan kırsal nüfus, 1965-1970 ve 1970-1975 arasında sırasıyla % 2 ve % 5,1 oranında atmıştır. 1970-1975 arasında yıllık % 5 gibi yüksek bir oranda artan ilçe kırsal nüfustaki bu yüksek artış, dışarıdan ilçedeki köylere yapılan göçlerle açıklanabilir (Tablo.4). Beytüşşebap ilçesinde 1975-80 arasında yıllık % 0,5 oranında artan kırsal nüfus, 1980-85 ve 1985-90 dönemlerine sırasıyla %1,8 ve % 0,7 oranında artmıştır (Tablo.4).

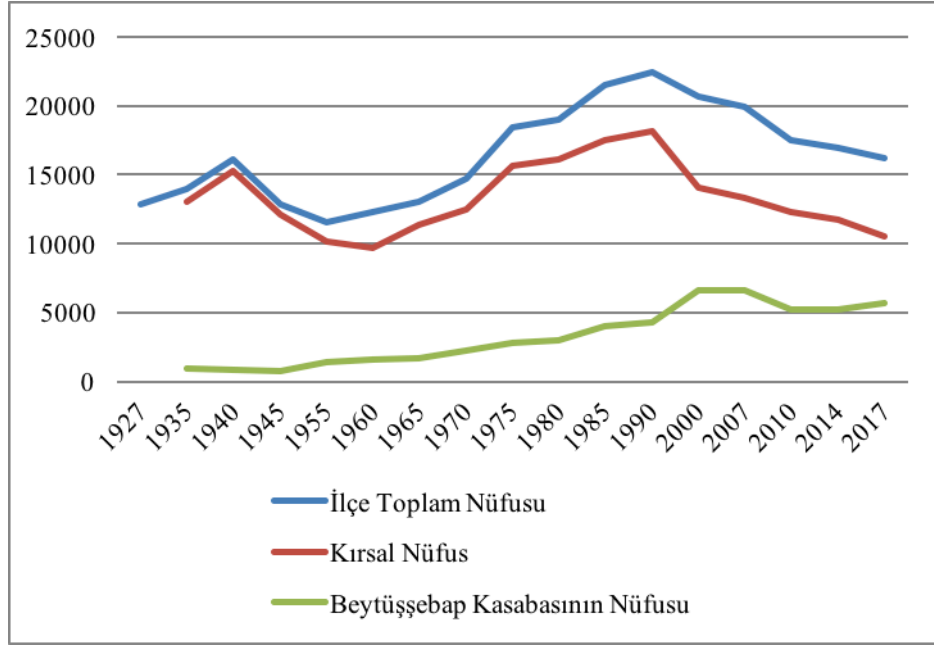
Tablo.4. Beytüşşebap'ta Kırsal Nüfusun Gelişimi (1935-2017)

Yıllar	Erkek Sayısı	Kadın Sayısı	Toplam Nüfus	Artan-Azalan	Yıllık Artış Hızı (%)
1935	5984	7070	13054	-	-
1940	7706	7614	15320	2266	3,5
1945	6158	5960	12118	-3202	-4,2
1955	5044	5121	10165	-1953	-1,6
1960	5158	4323	9681	-484	-1,0
1965	6093	5270	11363	1682	3,5
1970	6464	6017	12481	1118	2,0
1975	8232	7411	15643	3162	5,1
1980	8576	7495	16071	428	0,5
1985	9184	8367	17551	1480	1,8
1990	9647	8509	18156	605	0,7
2000	7720	6306	14026	-4130	-2,7
2007	6896	6429	13325	-701	-0,7
2010	6156	6150	12306	-1019	-2,5
2014	6128	5570	11698	-608	-1,2
2017	5690	4837	10527	-1171	-3,3

Kaynak: TÜİK 1935-2000 Genel Nüfus Sayımları ve 2007-2017 ADNKS Verileri.

1990'lı yıllarda bölgede artan terör eylemlerinin Beytüşşebap ilçesindeki kırsal nüfusun gelişimini olumsuz etkilediği görülmektedir. Nitekim ilçedeki köylerden dışarıya yönelik göçlerden dolayı, son 28 yılda ilçenin kırsal nüfusunun sürekli olarak azaldığı ve bu nedenle yıllık artış hızının eksi değerler aldığı görülmektedir. 1990-2000 arasında yılda % -2,7 oranında artan ilçe kırsal nüfusu, 2000-2007 arasında yılda % -0,7 ve 2007-2010 döneminde de yılda % -2,5 oranda artmıştır. 2010-2014 ve 2014-2017 arasında da yıllık artış hızı sırasıyla % -1,2 ve % -3,3 olmuştur (Tablo.4). Verilerden de anlaşılacağı üzere 1990'dan sonra Beytüşşebap ilçesinde kırsal nüfus hızlı bir azalış sürecine girmiştir. 1990'da 18156 olan ilçe kırsal nüfusu 2017'ye gelindiğinde % 42 oranında azalarak 10527'ye gerilemiştir (Tablo.4).

Beytüşşebap ilçesinde toplam nüfus, kırsal nüfus ve kasaba nüfusunun yıllara göre değişimi karşılaştırıldığında, toplam nüfus ve kırsal nüfustaki değişimin genellikle birbirine paralel olduğu, ancak kasaba nüfusun bazı dönemler diğer ikisinden farklı bir eğilim sergilediği dikkat çekmektedir. 1935-1945 arasında kırsal nüfus ve toplam nüfus artarken Beytüşşebap kasabasının nüfusu azalmıştır (Şekil.2).



Şekil.2. Beytüşşebap İlçesinde Toplam Nüfus, Kırsal Nüfus ve Beytüşşebap Kasabasının Nüfus Gelişimleri (1927-2017)

1945-1965 döneminde toplam nüfus ve kırsal nüfusta azalmalar görülürken aynı dönemde kasaba nüfusu artmıştır. 1965-2000 döneminde ilçe toplam nüfusu, kırsal nüfus ve Beytüşşebap kasabasının nüfusu değerlerinin hepsi artmıştır. 2000-2007 arasında ise her üç değer de azaldığı dikkat çekmektedir. Son yıllarda ise ilçe toplam nüfusu ve kırsal nüfus azalırken Beytüşşebap kasabasının nüfusu artmaktadır (Şekil.2).

5.4. Beytüşşebap İlçesinin Nüfusuna Kayıtlı Olanların İkamet Ettikleri İller ve İlçede İkamet Edenlerin Nüfusa Kayıtlı Oldukları İller

Bir ilçeden il içine veya il dışına olan göçü göstermesi açısından nüfusa kayıtlı olunan ilçeye göre ikamet edilen il verisi önemlidir (Yılmaz, 2018). TÜİK'in 2017 yılı sonuna ait verilerine göre Beytüşşebap ilçesinin nüfusuna kayıtlı kişi sayısı 55181'dir. Ancak aynı yıl ilçe toplam nüfusu 16247'dir. Yani Beytüşşebap ilçesi nüfusuna kayıtlı olanların % 29,4'ü ilçede, % 70,6'sı ise ilçe dışında ikamet etmektedir (Tablo.5).

Beytüşşebap ilçesinin nüfusuna kayıtlı olanların 21251'i Şırnak ilinde, 33930'u ise diğer illerde ikamet etmektedir. Diğer bir ifade ile Beytüşşebap ilçesinin nüfusun kayıtlı olanların % 38,5'i Şırnak'ta % 61,5'ise diğer illerde ikamet etmektedir (Tablo.5). Öte yandan Beytüşşebap ilçesi nüfusuna kayıtlı olup Beytüşşebap'ta ikamet edenlerin sayısı 16247, Şırnak merkez ve diğer ilçelerde ikamet edenlerin sayısı ise 5004'tür. Diğer bir ifade ile Beytüşşebap nüfusuna kayıtlı olup da Şırnak ilinde ikamet eden 21251 kişinin % 76,5'i Beytüşşebap ilçesinde; % 23,5'i ise ildeki diğer ilçelerde ikamet etmektedir (Tablo.5).

2017 yılı verilerine göre Beytüşşebap ilçesinin nüfusuna kayıtlı olanların Şırnak dışındaki illere göre dağılımı incelendiğinde Van'ın % 19,2 ile başta geldiği, Mersin'in % 10 ve Adana'nın % 9,4 ile bu ili takip ettiği görülmektedir. Bunların dışında Antalya, Hakkâri ve İstanbul'un Beytüşşebap nüfusuna kayıtlı olanların nispeten fazla olduğu iller olduğu dikkat çekmektedir (Tablo.5).

Beytüşşebap ilçesinin nüfusuna kayıtlı olanların Van ve Hakkâri dışında daha ziyade gelişmiş batı ve kıyı illerimizde bulunduğu görülmektedir. Bu illerde iş olanakları ve iklim koşullarının Beytüşşebap'a göre daha iyi olması, ilçeden buralara yönelik göçlerin fazla olmasına neden olmuştur.

Van ve Hakkâri'nin ise yakın olmalarından dolayı Beytüşşebap'tan fazla göç aldığı söylenebilir (Yılmaz, 2012).

Tablo.5. Beytüşşebap Nüfusuna Kayıtlı Olanların İkamet Ettikleri İllere Göre Dağılımı (2017)

İller	Adana	Ankara	Antalya	G.Antep	Hakkâri	Hatay	İstanbul	İzmir	Manisa	Mardin	Mersin	Şırnak	Van	Diğer İller	Toplam
Nüfus	5184	513	2430	1217	1739	601	1450	790	1022	704	5498	21251	105733	2209	55181
%	9,4	0,9	4,4	2,2	3,2	1,1	2,6	1,4	1,9	1,3	10,0	38,5	19,2	4,0	100

Kaynak: TÜİK ADNKS verileri.

Beytüşşebap ilçesinde ikamet edenlerin nüfusa kayıtlı olduğu iller incelendiğinde, ilçenin içinde yer aldığı Şırnak'ın % 80,9 ile ilk sırada geldiği görülmektedir. Diğer illerin nüfusa kayıtlı olanların aslında hiçbirinin Beytüşşebap ilçesinde yoğun olarak bulunmadığı anlaşılmaktadır. Yine de bu illerden Hakkâri % 0,8 ile en büyük paya sahip il olarak görünmekte, Kahramanmaraş % 0,7 ve Şanlıurfa da % 0,7 ile bu ili takip etmektedirler (Tablo.6). Hakkâri'nin yakın olmasından, diğer illerin ise muhtemelen memur sayısının tesadüfen fazla olmasından Beytüşşebap'ta ikamet edenlerin arasında nispeten fazla sayıya sahip olduğu tahmin edilmektedir.

Tablo.6. Beytüşşebap'ta İkamet Edenlerin Nüfusa Kayıtlı Olduğu İllere Göre Dağılımı (2017)

İller	Adana	G.Antep	Hakkâri	Hatay	K.Maraş	Konya	Mersin	Samsun	Ş.Urfa	Şırnak	Diğer İller	Toplam
Nüfus	89	88	127	72	106	94	90	87	101	13286	2287	161427
%	0,5	0,5	0,8	0,4	0,7	0,6	0,5	0,5	0,7	80,9	14,1	100

Kaynak: TÜİK ADNKS verileri.

5.5. İlçe Nüfusunun Günümüzdeki Yaş ve Cinsiyet Yapısı

Beytüşşebap ilçesinde nüfusun dar aralıklı yaş yapısı incelendiğinde, en büyük yığılmanın 20-24 yaş aralığında olduğu görülmektedir. Toplam nüfusun % 18,5'inin bulunduğu bu yaş grubunda 753 kadına karşılık 2280 erkek bulunmaktadır. Bu durumun yegâne nedeni ilçede belirtilen yaş grubundaki asker sayısının fazla olmasıdır. Dar aralıklı yaş gruplarının toplam nüfus içindeki payı göz önüne alındığında 25-29 yaş grubunun % 11,3 ile 20-24 yaş grubunu takip ettiği görülmektedir. Bu yaş grubunda asker sayısının fazla olmasından dolayı erkek sayısı kadın sayısının yaklaşık iki katı kadardır (Tablo.7).

Aslında ilçede 20-24 ve 25-29 yaş gruplarında çok fazla olan erkek sayısı dikkate alınmazsa nüfusun kabaca 15-19 yaş grubundan daha alt ve daha üst yaş gruplarına doğru azaldığı anlaşılmaktadır. Yani 0-4; 5-9 ve 10-14 yaş grupları ile 20-24 ve 20-25 yaş gruplarında kadın sayısının 15-19 yaş grubundaki kadın sayısına göre daha az olduğu görülmektedir. Beytüşşebap ilçesinde 0-4; 5-9 ve 10-14 yaş gruplarının oranının 15-19 yaş grubuna göre daha az olması, ilçede son 15-20 yılda doğum oranının azaldığını göstermektedir (Tablo.7).

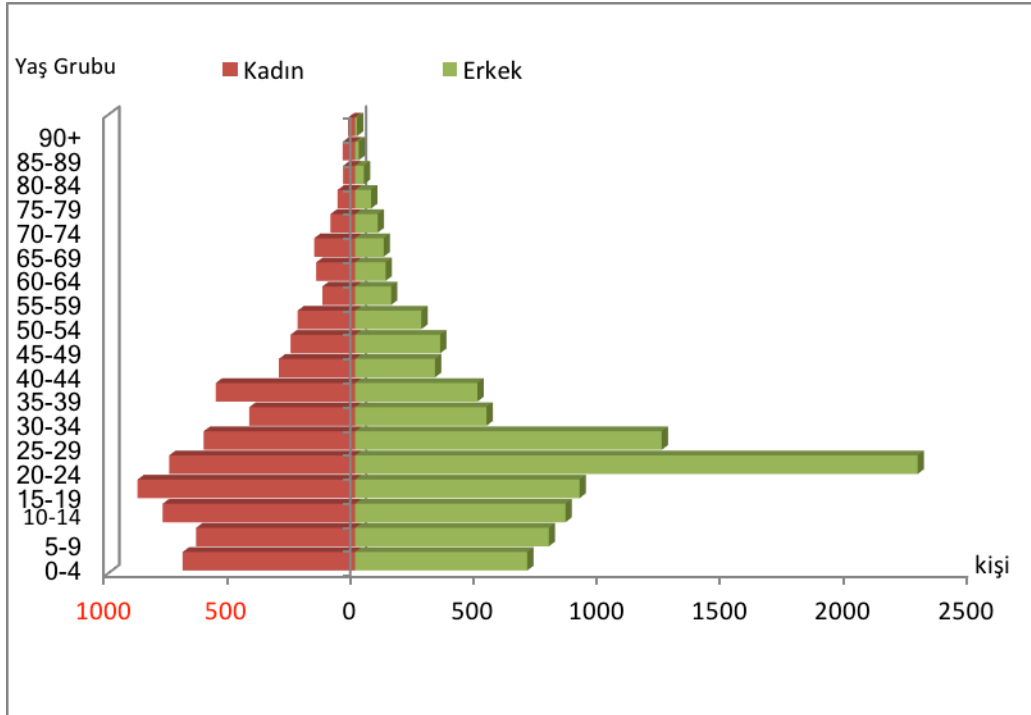
25-29 yaş grubundan sonra yaş grubu arttıkça bu yaş grubunun toplam nüfus içindeki payı giderek azalmaktadır (Tablo.7).

Herhangi bir yerleşim biriminde 100 veya 1000 kadına karşılık 100'den veya 1000'den fazla erkek varsa cinsiyet oranı yüksek, 100'den veya 1000'den az erkek varsa cinsiyet oranı düşük kabul edilir (Tümertekin ve Özgüç, 2011; Doğanay, 2014). Yani cinsiyet oranı demografi ilminde önemli bir terimdir.

Tablo.7. Beytüşşebap İlçesinde Nüfusun Dar Aralıklı Yaş Gruplarına Göre Dağılımı (2017)

Yaş Grubu	Erkek	Kadın	Toplam	%	Cinsiyet Oranı
0-4	698	698	1396	8,5	1000
5-9	785	644	1429	8,7	1219
10-14	853	779	1632	9,9	1095
15-19	910	881	1791	10,9	1033
20-24	2280	753	3033	18,5	3028
25-29	1243	613	1856	11,3	2028
30-34	533	428	961	5,6	1245
35-39	496	564	1060	6,5	879
40-44	324	308	632	3,8	1052
45-49	345	261	606	3,7	1328
50-54	269	232	501	3,0	1159
55-59	146	132	278	1,7	1106
60-64	124	157	281	1,7	790
65-69	116	165	281	1,7	703
70-74	92	99	191	1,2	929
75-79	65	70	135	0,8	929
80-84	36	48	84	0,5	750
85-89	15	49	64	0,4	306
90+	8	28	36	0,2	286
Toplam	9338	6909	16427	100	1352

Kaynak: TÜİK ADNKS verileri.



Şekil.3. Beytüşşebap İlçesinin Nüfus Piramidi (2017)

2017 yılı verilerine göre Beytüşşebap ilçesinin nüfusunda cinsiyet oranı 1352 iken Beytüşşebap kasabasının nüfusunda bu değer 1761, kırsal nüfusta ise 1176'dır (Tablo.3, Tablo.4 ve Tablo.7). İlçenin merkezi olan Beytüşşebap kasabasında çok sayıda güvenlik elemanının olması, adı geçen kasabanın nüfusunda cinsiyet oranının ilçe toplam ve kırsal nüfusuna göre oldukça yüksek olmasına neden olmuştur.

Beytüşşebap ilçesinde nüfusun cinsiyet oranı yaş gruplarına göre incelendiğinde 0-4 yaş grubunda kadın ve erkek sayısının birbirine eşit olduğu 5-9 yaş grubundan 55-59 yaş grubuna kadar cinsiyet oranının yüksek olduğu görülmektedir (Tablo.7). Belirtilen yaş gruplarının tümünde cinsiyet oranı yüksek olmakla birlikte özellikle 20-24 ve 25-29 yaş gruplarında bu değer asker sayısının fazla olmasından dolayı çok yüksek değerlere çıktığı görülmektedir. Örneğin 15-19 yaş grubunda 881 kadına karşılık 910 erkek varken 20-24 ve 25-29 yaş gruplarında bu oran sırasıyla 753'e 2280 ve 613'e 1243'tür. Yani 15-19 yaş grubunda 1033 olan cinsiyet oranı, 20-24 ve 25-29 yaş gruplarında sırasıyla 3028 ve 2028'dir. 30-34 yaş grubundan itibaren cinsiyet oranı tekrar daha düşük (1000'den büyük olmakla birlikte) düzeylere inmektedir. Nitekim 428 kadına karşılık 533 erkeğin bulunduğu bu yaş grubunda cinsiyet oranı 1245'tir (Tablo.7).

Beytüşşebap ilçesinde 60-64 ve daha yukarıdaki yaş gruplarında ise cinsiyet oranı düşüktür. 60-64 yaş grubunda 790 olan cinsiyet oranı 70-74 ve 80-84 yaş gruplarında sırasıyla 929 ve 750'dir (Tablo.7). Tüm dünyada olduğu gibi Beytüşşebap ilçesinde de kadınlarda ortalama yaşam süresinin uzun olması ve bu nedenle ileri yaşlarda kadın sayısının fazla olması, 60+ yaş gruplarında cinsiyet oranı düşük olmasına neden olmuştur.

Beytüşşebap ilçesinin 2017 yılına ait nüfus grafiğinin (piramidi) 0-4 yaş grubundan 15-19 yaş grubuna doğru düzenli bir şekilde genişlediği görülmektedir. Bu durum son 20 yılda doğum oranının azaldığını ve 20 yıl önce doğanların bugün doğanlara göre sayıca daha fazla olduğunu göstermektedir. 20-24 yaş grubundan itibaren kadın sayısı yukarı yaş gruplarına doğru azalırken erkeklerde bu azalmanın 30-34 yaş grubundan başladığı dikkat çekmektedir. 20-24 ve 25-29 yaş gruplarındaki ise erkek sayısının oldukça fazla olduğu ve bu nedenle piramidin asimetric bir yapı aldığı görülmektedir (Şekil.3). Bu durumun nedeni yukarıda da belirtildiği gibi ilgili yaş gruplarındaki asker sayısının, Beytüşşebap ilçesinde devamlı olarak ikamet edenlere göre oldukça fazla olmasıdır.

5.6. İlçe Nüfusunun Bağımlılık Oranı

2017 yılı verilerine göre Beytüşşebap ilçesinde 0-14 yaş aralığında 4457; 15-64 yaş aralığında 11179 ve 65+ yaş grubunda ise 791 kişi bulunmaktaydı. Diğer bir ifade ile ilçede çocuk nüfusun toplam nüfus içindeki oranı % 27,1; çalışma çağındaki olanların oranı % 68,1 ve yaşlılarına oranı da % 4,8'dir (Tablo.8, Şekil.4). Bu veri aslında ilçede çocuk nüfusu oranının nispeten az ve çalışma çağındaki nüfus oranının fazla olduğunu göstermektedir. Ancak bu durumun önemli bir nedeni 20-24 ve 25-29 yaş aralıklarındaki erkek (asker) sayısının çok fazla olmasıdır. Zira belirtilen yaş gruplarında erkek sayısının kadın sayısıyla aynı olduğu varsayılarak yapılan hesaplamada, toplam nüfus 14270'e; çalışma çağındaki kişi sayısı ise 9022'e inmekte, bu nedenle çalışma çağındaki kişi sayısının toplam nüfus içindeki payı % 63'e gerilemekte ve çocuk nüfus oranı % 31,2'ye çıkmaktadır. Yani ilçede asker sayısından dolayı 20-24 ve 25-29 yaş grubun toplam nüfus içindeki payının fazla olması, aslında ilçe nüfusunun geniş aralıklı yaş yapısını oldukça fazla etkilemektedir.

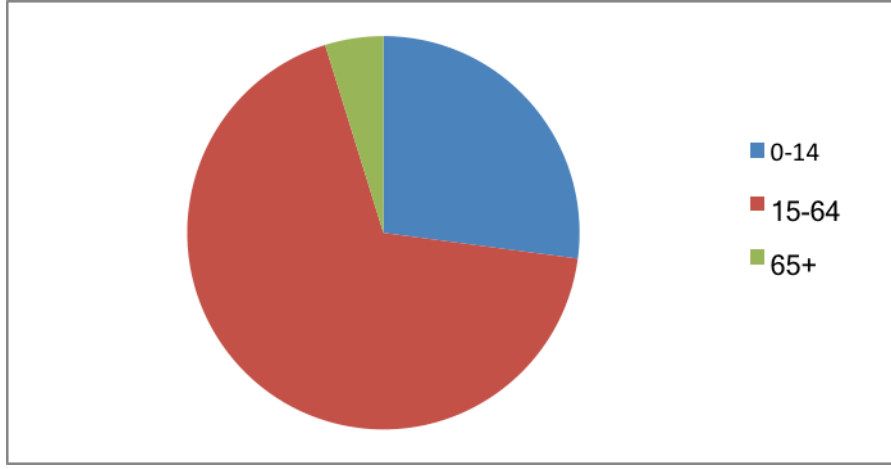
Teorik olarak 0-14 ve 65+ yaş gruplarındaki nüfusun çalışmadığı ve ekonomiye katkı sağlamadığı, buna karşın 15-64 yaş grubunun ise aktif olarak çalıştığı kabul edilmektedir. Bu nedenle nüfusun bağımlılık oranı hesaplanırken 0-14 ve 65+ yaş gruplarındaki nüfusun toplamı 100 ile çarpılarak 15-64 yaş grubundaki nüfusa bölünür (Doğanay, 2014). Ancak gerçekte 0-14 ve 65+ yaş gruplarında olduğu halde hane halkı ekonomisine katkı sağlayanlar olduğu gibi, 15-64 yaş grubunda olduğu halde fiili olarak çalışmayanlar da oldukça fazladır.

Yukarıda belirtilen yöntemle yapılan hesaplamaya göre Beytüşşebap ilçesinde nüfusun bağımlılık oranı % 46,9 çıkmaktadır (Tablo.8). Bu değer düşük çıkmasının nedeni yukarıda değinildiği gibi 20-24 ve 25-29 yaş grubunda olan askerlerin ilçe nüfusuna oranla sayıca fazla olmasıdır. Bu veriyi doğru kabul edersek Beytüşşebap ilçesinde çalışan nüfusun üzerindeki yükün az olduğu söylenebilir.

Tablo.8. Beytüşşebap İlçesinde Nüfusun Geniş Aralıklı Yaş Yapısı ve Bağımlılık Oranları (2017)

Yaş Grubu	Nüfus	Oran (%)	Bağımlılık Tipi	Oran (%)
0-14	4457	27,1	Toplam Nüfusun Bağımlılık Oranı	46,9
15-64	11179	68,1	Genç Nüfusun Bağımlılık Oranı	39,9
65+	791	4,8	Yaşlı Bağımlılık Oranı	7,1
Toplam	16427	100	Toplam	100

Kaynak: TÜİK ADNKS verileri.



Şekil.4. Beytüşşebap İlçesinde Nüfusun Geniş Aralıklı Yaş Gruplarına Göre Dağılımı (2017)

0-14 yaş grubunda olanların sayısının 100 ile çarpılarak 15-64 yaş grubunda olanların sayısına bölünmesi ile genç nüfustaki bağımlılık oranı hesaplanır (Doğanay, 2014). Beytüşşebap ilçesinde genç nüfusun bağımlılık oranı % 39,9'dur (Tablo.8). Genç nüfusun bağımlılık oranının düşük olmasının nedeni, çocuk nüfusun toplam içindeki payının ve çalışma çağındaki nüfusa olan oranının az olmasıdır.

Yaşlı sayısının 100 ile çarpılarak çalışma çağındaki nüfusa bölünmesi ile yaşlı nüfusun bağımlılık oranı hesaplanır (Doğanay, 2014) Beytüşşebap ilçesinde bu değer % 7,1'dir (Tablo.8). Yaşlı bağımlılık oranının düşük olmasının nedeni ilçede yaşlı sayısının toplam nüfus içindeki payının ve dolayısıyla çalışma çağındaki nüfusa olan oranının az olmasıdır.

5.7. Eğitim Durumu

Beytüşşebap ilçesinde 6 yaş üstü nüfusun okuma-yazma oranı % 90,8'dir. Okuma-yazma bilmeyenlerin oranı % 7,7; okuma-yazma durumları bilinmeyenlerin oranı ise % 1,5'tir (Tablo.9, Şekil.5). Beytüşşebap'ta 6+ yaş grubundaki nüfusun okuma-yazma oranı yukarıda belirtildiği gibi olmakla birlikte bu değer cinsiyet eksenli önemli farklılıklar göstermektedir. Erkeklerde % 96,4 olan okuma-yazma oranı kadınlarda % 82,9'dur. Kadınlarda okuma-yazma oranının erkeklere göre % 13,5 daha düşüktür (Tablo.9, Şekil.5). Özellikle 30-40 öncesine kadar doğu bölgelerimizde kadınlarda ilkökul düzeyinde bile okullaşma oranının düşük olması (Yılmaz, 2015), bugün çoğu 40 yaşın üzerinde olan kadınlarda okuma yama oranının düşük olmasına neden olmuştur. Çünkü ilkökula gidemeyen kız çocukları doğal olarak okul çağında okuma-yazma öğrenememiş, sonraki yıllarda da kurslar sayesinde bazıları öğrenmiştir.

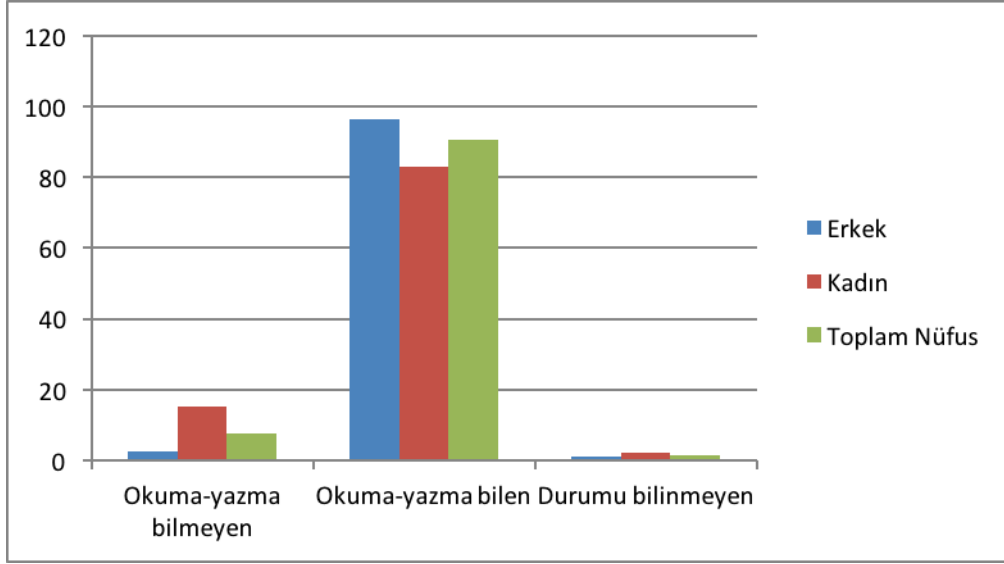
Beytüşşebap ilçesinde okuma-yazma bilmeyenlerin oranı erkeklerde % 2,4 iken bu değer kadınlarda % 15,2'dir (Tablo.9, Şekil.5). Okuma-yazma bilme oranı erkeklerde yüksek kadınlarda

düşükken doğal olarak okuma-yazma bilmeme oranı da erkeklerde düşük kadınlarda yüksektir. İlçede okuma-yazma durumu belli olmayanların oranı erkeklerde % 1,1 kadınlarda ise % 2 gibi nispeten yüksek bir düzeydedir (Tablo.9, Şekil.5). Durumu bilinmeyenlerin önemli bir kısmının okuma-yazma bilmediği tahmin edilmektedir.

Tablo.9. Beytüşşebap ilçesinde 6+ Yaş Nüfusun Okuma-Yazma Oranı (2017)

Eğitim durumu	Erkek	%	Kadın	%	Toplam	%
Okuma-yazma bilmeyen	206	2,4	922	15,2	1128	7,7
Okuma-yazma bilen	8201	96,4	5038	82,9	13239	90,8
Durumu bilinmeyen	97	1,1	119	2,0	216	1,5
Toplam	8504	100	6079	100	14583	100

Kaynak: TÜİK Eğitim İstatistikleri verileri.



Şekil.5. Beytüşşebap İlçesinde Nüfusun Okuma-yazma Oranına Göre Dağılımı (2017)

Beytüşşebap ilçesinde okuma-yazma bilenlerin % 17'si okur-yazar olup herhangi bir okuldan mezun olmayanlardan, % 24,8'i ilkokul mezunlarından, % 29,1'i ise ilköğretim-ortaokul mezunlarından oluşmaktadır. Lise mezunlarının oranı % 19,1; iki yıllık meslek yüksekokulu ve daha üst düzeyde öğrenim görenlerin oranı ise % 10'dur (Tablo.10, Şekil.6). Verilerden de anlaşılacağı üzere sadece okuma-yazma bilenler, ilkokul ve ortaokul mezunlarının toplam oranı % 70,9 olup lise ve daha üzeri öğretim kurumlarından mezun olanların % 29,1'dir.

Beytüşşebap ilçesinde lise ve daha üst düzeyde öğrenim görmüş olanların düşük olmakla birlikte bu değer % 30 civarında olması sevindirici bir durumdur. Zira daha önce yapılan bazı araştırmalarda Doğu Anadolu'da yer alan Ahlat, Malazgirt ve Muradiye gibi farklı yerleşmelerde bu oranın daha düşük olduğu tespit edilmişti (Yılmaz, 2015; Yılmaz, 2016; Yılmaz, 2018).

Beytüşşebap ilçesinde okuma-yazma bilenlerin öğretim kademelerine göre dağılımı cinsiyet eksenli incelendiğinde önemli farklılıklar dikkat çekmektedir. Sadece okur-yazar olanların oranı erkeklerde % 12,2 iken bu oran kadınlarda % 24,7'dir (Tablo.10, Şekil.6). Geçmişten beri ilçede ilkokul düzeyinde bile kadınların okullaşma oranının daha düşük olması, kadınlarda sadece okur-yazar olanların oranının yüksek olmasına neden olmuştur. İlkokul mezunlarının oranı erkeklerde % 22,3 iken kadınlarda % 28,9'dur. Daha üst öğretim kademelerine devamın kadınlarda daha az olması ilkokul mezunu oranının

yüksek olmasına neden olmuştur. Ortaokul mezunu oranı ise erkeklerde % 30,6 kadınlarda ise % 26,5'tir (Tablo.10, Şekil.6).

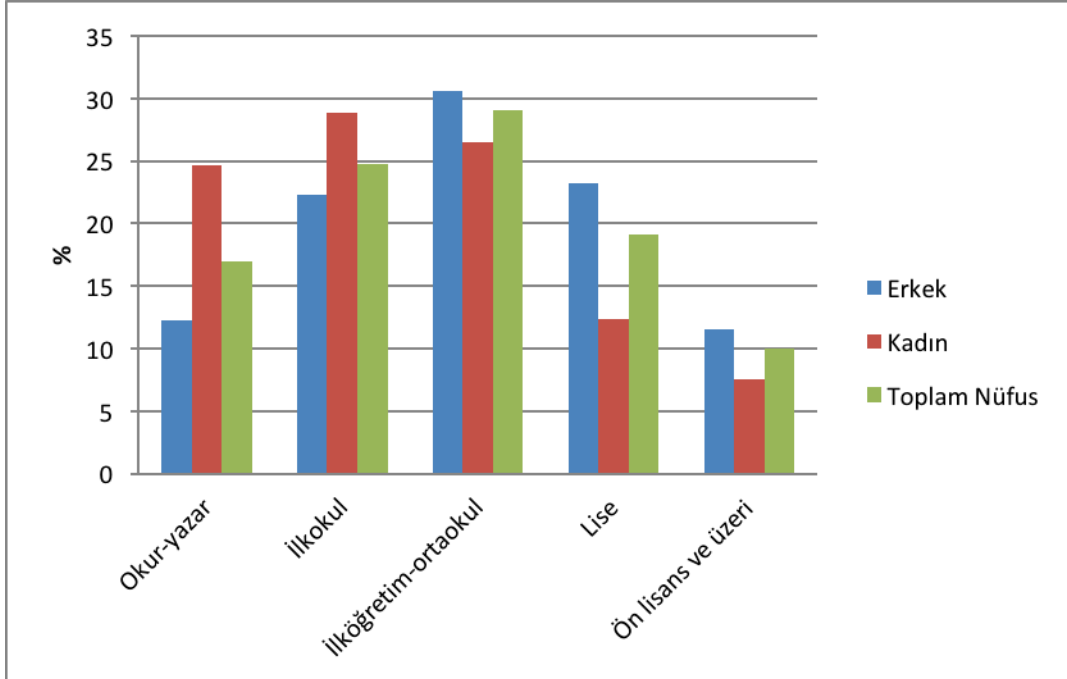
Tablo.10. Beytüşşebap İlçesinde Okuma-yazma Bilen 6+ Yaş Nüfusun Mezuniyet Durumuna Göre Dağılışı (2017)

Öğretim Kademesi	Erkek	%	Kadın	%	Toplam Nüfus	%
Okur-yazar	1010	12,3	1243	24,7	2253	17,0
İlkokul	1831	22,3	1456	28,9	3287	24,8
İlköğretim-ortaokul	2511	30,6	1334	26,5	3845	29,1
Lise	1903	23,2	624	12,4	2527	19,1
Ön lisans ve üzeri	946	11,5	381	7,6	1327	10,0
Toplam	8201	100	5038	100	13239	100

Kaynak: TÜİK Eğitim İstatistikleri verileri.

Lise düzeyinden mezun erkeklerin oranı % 23,2; kadınların oranı ise % 12,4'tür. 2 yıllık meslek yüksekokulu ve daha üst öğrenim kademelerinden mezun olanların oranı erkeklerde % 11,5 kadınlarda ise % 7,6'dır (Tablo.10, Şekil.6).

Okuma-yazma bilen kadınların % 80,5'i okur-yazar, ilkokul ve ortaokul mezunlarından oluşmaktadır. Lise ve daha üzeri öğretim kademelerinden mezun olanlar ise % 19,5'lik kısmı oluşturmaktadırlar. Erkeklerde ortaokul ve daha alt öğrenim düzeyinden mezun olanların oranı % 65,2; daha üst öğrenim durumuna sahip olanların oranı ise % 34,8'dir (Tablo.10, Şekil.6). Kısaca bu veriler okuma-yazma bilenlerin genel öğrenim durumlarının orta düzeyde olduğunu, kadınlarda ise lise ve daha üzeri öğrenim görenlerin önemli bir orana ulaşmakla birlikte erkeklere nazaran daha az olduğunu göstermektedir.



Şekil.5. Beytüşşebap İlçesinde Okuma-yazma Bilen Nüfusun Eğitim Seviyesi (2017)

Öte yandan bölgede yaklaşık 40 yıldır yaşanan terör eylemleri, eğitimi olumsuz etkilemektedir. 1985'ten günümüze bölgenin çeşitli yerlerinde okulların yakılması, öğretmenlerin öldürülmesi veya kaçırılması, halk arasında çocukların devlet okullarına gönderilmemesi için yapılan propaganda faaliyetleri okulların olumsuz etkilemiştir. Nitekim yapılan araştırmalar bölgede terör eylemlerinin eğitimde kız çocuklarının aleyhine cinsiyet eksenli fırsat eşitsizliği doğurduğunu ortaya koymuştur (Güvercin, 2018).

Kırsal yerleşmelerin güvenlik nedeni ile boşaltılması sonucu, hane haklarının yeni yerleştikleri yerlerde yaşadıkları zor koşullar da eğitim faaliyetlerini olumsuz etkilemektedir (Yıldız & Alaeddinoğlu, 2011). Ayrıca köylerde göçten dolayı nüfusun azalması ve buna bağlı olarak bazı okullarda öğrenci sayısının belli sayının altına düşmesi, okulların kapanmasına ve öğrencilerin buldukları yerleşim yerinde okula gidememesine (taşınmalı veya yatılı olarak devam edenler olduğu gibi özellikle kız çocuklarında okula gidemeyenler çok olmuştur) neden olmuştur. Yine öğretmenlerin terör örgütü tarafından öldürülmesi zamanla öğretmenlerin bölgeye karşı olumsuz tutum geliştirmelerine neden olmuştur. Bütün bunlar bölgeye ataması yapılan bazı öğretmenlerin gelmemesine, bazılarının da kısa süre sonra ayrılmasına neden olmuştur. Neticede Beytüşşebap ilçesi eğitimde fiziki kapasite ve öğretim personeli açısından dezavantajlar yaşamış, bu da eğitim faaliyetlerini olumsuz etkilemiştir.

6. Sonuç

Doğu Anadolu Bölgesi'ndeki Şırnak ilinin sınırları içinde yer alan Beytüşşebap ilçesinin idari alanında günümüzde Beytüşşebap kasabasının yanı sıra 28 kırsal yerleşme bulunmaktadır. Cumhuriyet döneminin başında yaklaşık 13.000 olan ilçe nüfusu günümüzde 16.000 civarındadır. 1927 ile 1940 arasında artan ilçe nüfusu 1940-1955 döneminde ise azalmıştır. Daha sonra 1960'tan 1990'a kadar sürekli artan ilçe nüfusu, son 27 yılda ise sürekli olarak azalmıştır. Eğer önlemler alınmazsa yakın gelecekte ilçe nüfusundaki azalışın devam edeceği tahmin edilmektedir.

Yaklaşık 1650 km² yüz ölçüme sahip olan ilçede bugün 5 köy yerleşmesinde nüfus bulunmamaktadır. Diğer köylerin nüfusu ise son 30 yılda önemli miktarda azalmıştır. İlçede ziraat ve hayvancılık potansiyeli önemli bir düzeydedir. Dağlık alanların geniş yer kapladığı ilçede, meralar ve yaylalar oldukça fazla olup (Gülenç, 2014; Güneş, 2015) hayvancılık için elverişli olanaklar bulunmaktadır. Ceviz gibi bazı meyvelerin yetiştirilebiliyor olması, ilçede meyvecilik potansiyelinin de bulunduğunu göstermektedir. Bu nedenle ülkemizde bitkisel ürün ve canlı hayvan ile et, süt ürünlerinin arzında ciddi sıkıntılar yaşanıldığı bu dönemde (Yılmaz, 2015b), Beytüşşebap gibi geri kalmış yörelerde kırsal göçün azaltılması, bitirilmesi, hatta daha önce buradan çeşitli şehirlere göç etmiş olanların tersine göçünün sağlanması son derece önemlidir. Bu nedenle ilçedeki kırsal yerleşmelerde güvenliğin sağlanması ve kırsal kalkınma projelerinin hayata geçirilmesi elzem bir konudur. Eğer belirtilenler yapılırsa Beytüşşebap ilçesinde kırsal nüfus ve dolayısıyla bitkisel-hayvansal üretim bugünküne nazaran önemli ölçüde artacaktır. Bu durumdan hem ilçe insanı, hem ilçe, hem de ülkemiz kazançlı çıkacaktır.

Beytüşşebap ilçesinin demografik yapısı incelendiğinde, 15-64 yaş grubunun % 68'le toplam nüfus içinde en büyük paya sahip olduğu ve çocuk nüfusu (0-14 yaş) oranının nispeten düşük olduğu görülmektedir. Ancak bu durumun ilçede özellikle 20-24 ve 25-29 yaş grubunda olan asker sayısının fazla olmasından kaynaklandığı, yani ilçede sürekli ikamet edenlerin tablosunu yansıtmadığı söylenebilir. Buna bağlı olarak ilçede nüfusun bağımlılık oranı da nispeten düşük bir değer olan % 47 civarındadır. Genç nüfusta bağımlılık oranı % 40 yaşlı nüfusta ise % 7'dir.

Beytüşşebap'ta eğitim faaliyetleri bölgede son 40 yılda yaşanan terör eylemlerinden olumsuz etkilenmiştir. Bölgenin çeşitli yerlerinde okulların yakılması, öğretmenlerin öldürülmesi ve kaçırılması, bölge genelinde olduğu gibi Beytüşşebap'ta eğitim çalışanlarını, okullaşma oranını ve eğitim faaliyetlerini olumsuz etkilemiştir.

İlçe toplam nüfusunda okuma-yazma oranı % 90,8 iken erkeklerde bu oran % 96 kadınlarda ise % 83 civarındadır. Kadınlarda düşük olan okuma-yazma oranını yükseltmek için okuma-yazma kursları açılmalı ve katılımın sağlanması için çaba sarf edilmelidir.

Okuma-yazma bilen nüfusun öğretim kademelerine göre dağılımı incelendiğinde, lise ve üzeri öğretim kurumlarından mezun olanların oranı toplam nüfusta % 30; erkeklerde % 33,7 kadınlarda ise % 20'dir. Bu veriler ilçe toplam nüfusunda öğrenim seviyesinin belli bir gelişim gösterdiğini, daha da yükseltilmesi için (özellikle kadın nüfusta) bazı çalışmaların yapılması gerektiğini göstermektedir. Genç nüfusun eğitim seviyesinin yükseltilmesi için orta öğretim ve daha yukarı düzeydeki öğretim seviyelerinde okullaşma oranı artırılması gerekmektedir.

Kaynakça

- COŞKUN O. 2013, Doğu Anadolu'da Kentleşme ve Kentsel Gelişim, *Doğu Coğrafya Dergisi*, Sayı:30 sayfa:229-256.
- DOĞANAY H. 2014, Türkiye Beşeri Coğrafyası, Ankara: Pegem-Akademi Yayıncılık.
- GÜNEŞ H. 2015, Beytüşşebap Tarihi Üzerine Notlar, *Şırnak Üniversitesi İlahiyat Fakültesi Dergisi*, VI(12), 103-114.
- GÜLENC A. 2014, Resmi Belgelere Göre Beytüşşebap ve Çevresi, *Uluslararası Beytüşşebap ve Molla Hüseyin Batevî Sempozyumu-Tam Metin Bildiri Kitabı*, 20-21 Eylül 2014, Şırnak.
- GÜVERCİN, D. 2018, Terörizmin Eğitimde Toplumsal Cinsiyet Eşitsizliğine Etkilerini İncelemeye Yönelik Uygulamalı Çalışma: Türkiye Örneği, *Journal of Yaşar University*, 13(51), 281-292.
- KARATAŞOĞLU S. & AKPINAR M. 2011, Geçici Köy Koruculuğu Sistemi Üzerine Bir Saha Çalışması: Beytüşşebap Örneği, *Elektronik Sosyal Bilimler Dergisi*, 10(38), ss.367-396
- TÜİK, (.....) 1927 Genel Nüfus Sayımı Sonuçları, Ankara.
- TÜİK, 1937a, 1935 Genel Nüfus Sayımı, Kati ve Mufassal Neticeler, Ankara.
- TÜİK, 1937b, 1935 Genel Nüfus Sayımı Siirt Vilayeti, Yayın No:55, Mehmet İhsan Basımevi, Ankara.
- TÜİK, 1944, 20 İlkteşrin 1940 Genel Nüfus Sayımı, Vilayetler, Kazalar, Nahiyeler ve Köyler İtibariyle Nüfus ve Yüzey Ölçü, Yayın no:158, Ankara.
- TÜİK, 1961, 22 Ekim 1950 Genel Nüfus Sayımı Türkiye Nüfusu, Yayın No.410, Ankara
- TÜİK, 1963, 23 Ekim 1960 Genel Nüfus Sayımı, İl, İlçe, Bucak ve Köyler İtibariyle Yayın No. 444, Devlet İstatistik Enstitüsü Matbaası, Ankara.
- TÜİK, 1964, 1955 Genel Nüfus Sayımı, Türkiye Nüfusu, Yayın No: 399. Ankara.
- TÜİK, 1969, 1965 Genel Nüfus Sayımı: Nüfusun Sosyal ve Ekonomik Nitelikleri, Yayın No: 568. Ankara.
- TÜİK, 1973, 1970 Genel Nüfus Sayımı: Nüfusun Sosyal ve Ekonomik Nitelikleri, Yayın No: 690. Ankara.
- TÜİK, 1982, 1975 Genel Nüfus Sayımı: Nüfusun Sosyal ve Ekonomik Nitelikleri, Yayın No: 988. Ankara.
- TÜİK, 1984, 1980 Genel Nüfus Sayımı: Nüfusun Sosyal ve Ekonomik Nitelikleri, Yayın No: 1072. Ankara.
- TÜİK, 1989, 1985 Genel Nüfus Sayımı: Nüfusun Sosyal ve Ekonomik Nitelikleri, Yayın No: 1369. Ankara.
- TÜİK, 1993, 1990 Genel Nüfus Sayımı: Nüfusun Sosyal ve Ekonomik Nitelikleri, Yayın No: 1616. Ankara.
- TÜİK, 1995, Türkiye Nüfusu, 1923-1994, Demografik Yapısı ve Gelişimi, Yayın No: 1839, Ankara.
- TÜİK, 2001, 1998 Evlenme İstatistikleri, Türkiye İstatistik Kurumu, Yayın No: 2481. Ankara.

- TÜİK, 2003, 2002 Türkiye İstatistik Yıllığı, Türkiye İstatistik Kurumu, Yayın No: 2779. Ankara.
- TÜİK, 2003, 2000 Genel Nüfus Sayımı: Nüfusun Sosyal ve Ekonomik Nitelikleri, Türkiye İstatistik Kurumu, Yayın No: 2759. Ankara.
- TÜMERTEKİN E. & ÖZGÜÇ, N. 2011, Beşeri Coğrafya, İstanbul: Çantay Kitabevi.
- VAN BELEDİYESİ, 1995, *Van Vilayet Salnamesi, 1315(1899)*, (Çevirenler: Allahverdi, S., Güven, O.,) Van Belediyesi Kültür ve Sosyal İşler Başkanlığı Yayın No:1, Ankara: Acar Matbaası.
- YILDIZ, M. Z. & ALAEDDİNOĞLU F. 2011, Göç ve Yoksulluk: Hakkâri Örneği, *Gaziantep Üniversitesi Sosyal Bilimler Enstitüsü Dergisi*, 10(11), 437-462.
- YILMAZ M. 2012, 50 Yılda (1960-2010) Van İli'nde Kır-Şehir Nüfus Değişimi, *Doğu Coğrafya Dergisi*, cilt.17, ss.33-56.
- YILMAZ M. 2015, Ahlat (Bitlis) İlçesi'nin Nüfus Coğrafyası (2014), *Turkish Studies*, Vol.10, ss.781-810.
- YILMAZ M. 2015b, Türkiye'de Kırsal Nüfusun değişimi ve İlere Göre Dağılım (1980-2012), *Doğu Coğrafya Dergisi*, sayı:33, ss.161-188.
- YILMAZ M. 2016, Malazgirt (Muş) İlçesi'nin Nüfus Coğrafyası, *Turkish Studies*, Vol.11, ss.1361-1388.
- YILMAZ M. 2018, Cumhuriyet Döneminde Muradiye İlçesinin Nüfus Gelişimi ve Günümüzde İlçe Nüfusunun Yapısı ile Eğitim Durumu, *Sosyal Bilimler Dergisi*, 28, 98-114
- YİĞİT A. HAYLİ S. KARAKAŞ E. 1995, Doğu Anadolu Bölgesindeki İl ve İlçe Merkezlerinin Fonksiyonel Özellikleri, *Fırat Üniversitesi Sosyal Bilimler Enstitüsü Dergisi*, 7(1-2), ss.345-363.

İnternet Siteleri

<http://tuik.gov.tr/>(Son erişim: 20/09/2018)

<http://beytussebab.gov.tr> (Son erişim: 20/09/2018)