

Uşak/Karahallı Çeşmeleri

Uşak/Karahallı Fountains

Doç. Dr. Türkan Acar¹

Öz

İç Batı Anadolu eşiğinde yer alan Uşak ilinin Banaz, Sivashlı, Eşme, Ulubey ve Karahallı olmak üzere beş ilçesi bulunmaktadır. Çalışmamız, bu ilçelerden Uşak kent merkezinin güneydoğusunda yer alan, Karahallı ilçesindeki çeşmeleri içermektedir. Karahallı ilçesine bağlı on beş köy taranmış ve dört köyde on çeşme tespit edilmiştir. Tek cephe tasarımına sahip çeşmelerde kütle dikey dikdörtgendir. Cephe kompozisyonunu, sivri, yarım daire ve dilimli kemerler, taslık nişleri ve plasterler şekillendirmektedir. Genel olarak değerlendirildiğinde bezemesiz sade bir tasarıma sahip olan çeşmelerin bazılarında bitkisel, figürlü ya da nesnel motiflerin de kullanıldığı görülmektedir. Çeşmeler doğal ya da kullanıcı kaynaklı lokal kayıplara uğramıştır. Karahallı çeşmelerinden yedisi bugün işlevsizdir. Yapılar kitabelerine ve mimari özelliklerine göre 18. yüzyılın ilk yarısı ile 19. yüzyılın sonlarına, Osmanlı'nın son dönemine tarihlenmektedir. Çalışmada, Karahallı çeşmeleri, plan, mimari, süsleme özellikleri ve korunma durumları ile tanıtılmaya çalışılmıştır.

Anahtar Kelimeler: Uşak, Karahallı, çeşme, süsleme, koruma.

Makale Türü: Araştırma

Abstract

There are five districts of Uşak, Banaz, Sivashlı, Eşme, Ulubey and Karahallı, which are located on the threshold of Inner West Anatolia. Our study includes fountains in the Karahallı district in the south-east of Uşak city center from these districts. Fifteen villages connected to the Karahallı district were scanned and ten fountains were identified in four villages. In fountains with a single facade design, the mass is vertically rectangular. The facade composition forms sharp, semi-circular and sliced arches, bowl niches and plasterers. When evaluated in general, it is seen that some of the fountains which have a simple design without decoration have also used vegetative, figurative or object motifs. The fountains have undergone natural or user-induced local losses. The seventh of the Karahallı fountains are dysfunctional today. It is dated to the end of the 18th century and to the end of the 19th century, to the last period of the Ottoman period, according to the architectural features and architectural inscriptions. In the study, Karahallı fountains were tried to be introduced with their plan, architecture, decoration features and protection situations.

Keywords: Uşak, Karahallı, fountains, ornament, protection.

Paper Type: Research

Giriş

Uşak ilinin beş ilçesinden biri olan Karahallı kent merkezinin yaklaşık 64 km güneydoğusundadır. İlçenin yüzölçümü yaklaşık 322 km²'dir. Karahallı'nın doğusunda Denizli'nin Çivril ilçesi, batısında Ulubey ilçesi, kuzeyinde Uşak il merkezi, kuzeydoğusunda Sivashlı ilçesi ve güneyinde de Denizli'nin Bekilli ilçesi yer almaktadır. Karahallı ilçesinin kuruluş tarihi kesin olarak bilinmemektedir. Bölgede yerleşim MÖ 4000 yıllarında başlamıştır. Bölge, Hititler, Frigyalılar, Persler, Bergama Krallığı, Roma İmparatorluğu hakimiyetinde kalmıştır. 1072 yılına kadar Bizans hakimiyetinde kalan bölge, Malazgirt Zaferi'nin ardından Selçuklu hakimiyetine geçmiştir. 13-14. yüzyılda Germiyanogulları hakimiyetindeki ilçe, 1429

¹ Uşak Üniversitesi, Fen Edebiyat Fakültesi, turkan.acar@usak.edu.tr, Orcid ID: <https://orcid.org/0000-0003-4357-8411>

Atıf için (to cite): Acar, T. (2019). Uşak/Karahallı Çeşmeleri. *Afyon Kocatepe Üniversitesi Sosyal Bilimler Dergisi*, 21(2), 419-436.

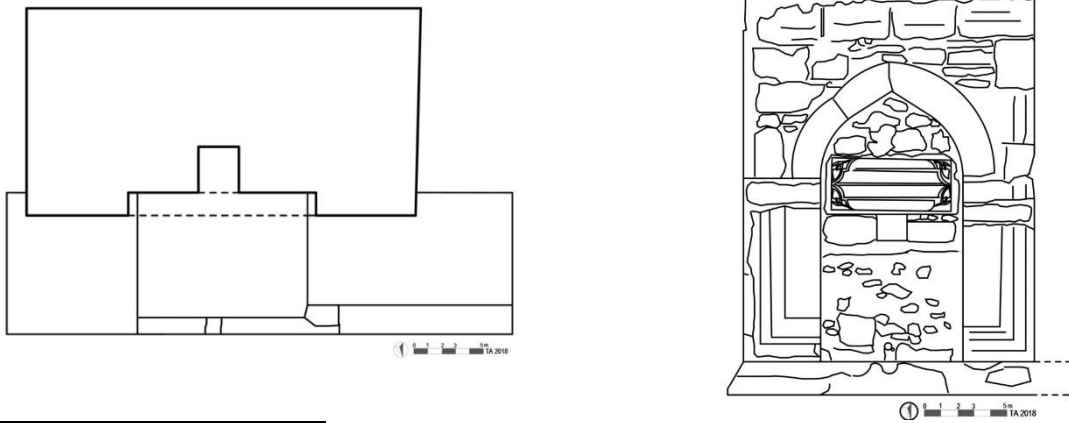
yılından itibaren Osmanlı İmparatorluğuna bağlanmıştır. Karahallı, 14 Ocak 1907 tarihli irade-i seniyye ile nahiye olmuştur. 1953 yılında Uşak il olunca, Karahallı’da ilçe statüsüne geçmiştir. 28 Ağustos 1920 yılında Yunan işgaline uğrayan ilçe, 2 Eylül 1922’de işgalden kurtulmuştur². Halk arasında ve kaynaklarda Karahallı adının kökeni ile ilgili farklı bilgiler bulunmaktadır. İlçenin adı, Karahallı aşireti ya da Karahalil isimli bir yörükle ilişkilendirilmektedir. Bazı verilerde ise, “Karahallı-u” kelimesinin Uşak kazasına bağlı bir Yörük cemaatinden geldiği yönünde görüşler bulunmaktadır (Türkay, 2005: 472)³. Karahallı ilçesi yeraltı ve yerüstü suları bakımından fazla zengin değildir. Bunun nedeni ilçede hakim olan kireç taşlarının zenginliği bölgede yerüstü ve yeraltı sularının oluşumunu zorlaştırmasıdır. Yöredeki yeraltı suları yağışlarla ve akarsularla beslenmektedir. İlçe, su sıkıntısı olan bir sahadır ve özellikle yaz aylarında bu sıkıntıları ortadan kaldırmak ve hayvanlara su bulabilmek amacıyla göletler; içme suyu olarak kullanmak için etrafı taşlarla çevrili kuyuyu andıran ve yörede “avgan” diye adlandırılan su toplama sarnıçları inşa etmişlerdir (Kaya, 2007: 3, 34, 36, 39; Acar, 2018b: 570). Karahallı ilçesinde gerçekleştirdiğimiz arazi çalışmasında ilçe merkezi ve on beş köyde sadece on çeşme belirlenebilmiştir. Yukarıda da belirtildiği üzere, ilçe su kaynakları bakımından sıkıntılı bir lokasyondur. Bu durum çeşme sayısının az olmasının nedeni olmalıdır⁴. Çalışmamız iki bölümden oluşmaktadır. Birinci bölümde çeşmeler, köy isimlerine göre, alfabetik düzende, plan ve mimari özelliklerine göre tanıtılacaktır. İkinci bölüm olan değerlendirme kısmında çeşmeler konumları ve fiziksel biçimlerine göre tipolojik olarak değerlendirilecek, süsleme özellikleri ile korunma durumlarına değinilecektir.

1. Karahallı Çeşmelerinin Plan ve Mimari Özellikleri

Alfaklar Köyü Çeşmesi 1 (Çizim 1-2, Fotoğraf 1-2): Alfaklar Köyü, Karahallı ilçe merkezinin yaklaşık 14 km kuzeyindedir. Halk arasında “Kavak Çeşmesi” olarak da isimlendirilen çeşme, Eski Harman yerindedir. Çeşmenin sivri kemeri iki yandan silmeli mermer taşlar üzerine oturmaktadır. Çeşmenin ayna taşı yerinden sökülüştür. Ön cephede kare şekilli bir taslık nişi, nişin üst kısmında da yatay dikdörtgen formlu kitabe panosu yer almaktadır. Çeşme, mermer ve kireç taşı ile inşa edilmiştir. Tekne ve tekneyi sınırlandıran sekiler taş ve betonarme olarak üretilmiştir. İşlevine devam eden çeşmenin lülesi plastiktir. Yapı tescilsizdir. Çeşmedeki tek bezeme, kitabe levhasının köşelerinde yer alan birer çiçek motifidir.

Mermer üzerine kabartma olarak işlenen kitabe metni dört satırdır. Osmanlı Türkçesi ile yazılmış metinde, H. 1193/M.1779-80 ve H.1252/M.1836-37 tarihleri verilmiştir.

Çizim 1-2. Alfaklar Köyü çeşmesi 1. plan ve cephe



²Uşak tarihi, il olma süreci, demografik yapısı için bkz. (Tümer, 1971: 7-14; İnce, 2004; 6-10; Çakmak, 2008: 16; 2011: 359-394; 2014:3-25; 2015: 45-65; Öztürk, 2011: 1027-1038; Akpınar, 2012:529-544; Baykara, 2012: 545-547).

³Karahallı ve köylerinin ad kökenleri için bkz. (Türkay, 2005: 198, 520; Yıldırım, 2006: 51).

⁴Uşak il merkezi ve ilçelerinde yaptığımız çalışmalarda il merkezinde 33, merkez köylerde 75, Ulubey ilçesinde 23, Eşme ilçesinde 26, Banaz ilçesinde 28, Sivasslı ilçesinde 18 ve Karahallı ilçesindeki 10 çeşme ile birlikte 213 çeşme tespit edilmiştir (Acar, 2015, 2017b, 2018a). Bu çalışma, 2015 yılında Uşak Üniversitesi Bilimsel Araştırma Projeleri (BAP) Birimi Koordinatörlüğü tarafından kabul edilen “Uşak’taki Su Mimarisi” adlı proje çalışmasından üretilmiştir (Proje No: 2015/SOSB002). Arazi çalışmalarına katılan Tefrik Sunal ve Mervan Yavuz’a teşekkür ederim.

Fotoğraf 1-2. Alfaklar Köyü çeşmesi 1 (01.07.2015)



Alfaklar Köyü Çeşmesi 2 (Çizim 3-4, Fotoğraf 3-4): Çeşme halk arasında “Kavak Çeşmesi/Buğdaylı Çeşmesi” şeklinde de adlandırılmaktadır. Yapı, Alfaklar Köyü’nün doğusunda, Eski Harman Yeri’ndedir. Çeşmenin sivri kemeri iki yandan dışa taşıntı yapan düz silmeli başlıklar üzerine oturmaktadır. Çeşmede yarım daire kemerli bir taslık nişi, taslık nişinin üzerinde, enine dikdörtgen formlu kitabe panosu yer almaktadır. Yapı kesme taş, mermer ve moloz taşlarla inşa edilmiştir. İşlevsiz olan çeşmenin tekne ve sekileri zamanla biriken toprak ve bitkiler yüzünden bugün görülememektedir. Yapı tescilsizdir.

Çizim 3-4. Alfaklar Köyü çeşmesi 2. plan ve cephe



Mermer üzerine kabartma tekniğinde verilmiş kitabede, metin dört satırdır. Köşeleri pahlanmış kitabe kartuşlarının dört köşesi, birer çiçek motifi ile hareketlendirilmiştir. Kitabede H.1195/M.1780-81 tarihi yer almaktadır⁵.

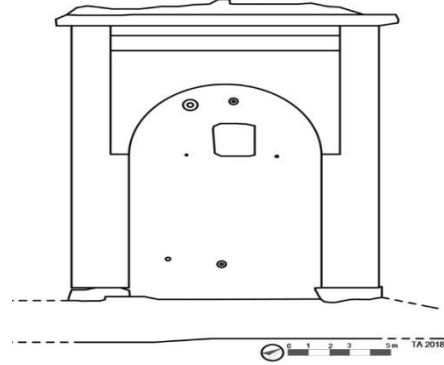
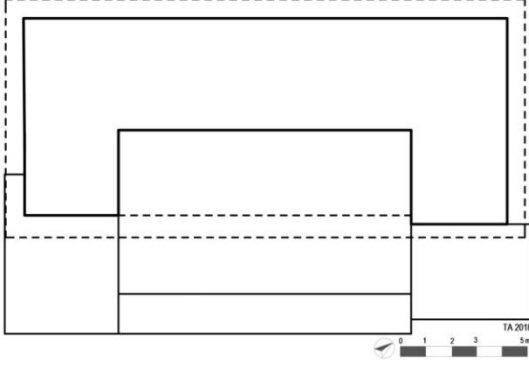
Fotoğraf 3-4. Alfaklar Köyü çeşmesi 2 (01.07.2015)



⁵Kitabede harfler yüzeyle bir olmuştur, metni okumak mümkün olamamıştır.

Dumanlı Köyü Çeşmesi (Çizim 5-6, Fotoğraf 5-6): Dumanlı Köyü Karahallı ilçe merkezinin yaklaşık 6 km güneybatısındadır. Çeşme, köyün içindeki bir konutun duvarına bitişiktir. Çeşmenin kemeri yarım daire şeklindedir. Tekne, sekiler ve çeşme kesme ve moloz taşlarla inşa edilmiştir. Yapı kayrak taşı ve betonarme bir saçak ile son bulmaktadır. Çeşmenin taş dokusunun üzeri, kireç badanalıdır. Muhtemelen bu uygulama 1963 yılındaki onarım sonrasında olmuştur⁶. İşlevsiz olan çeşmenin tescili de yoktur.

Çizim 5-6. Dumanlı Köyü çeşmesi, plan ve cephe



Çeşmenin kemerinin altında boyuna dikdörtgen formlu kitabe panosu yer almaktadır. İki kartuştan meydana gelen Osmanlıca kitabede metin yedi satırdır ve tarih olarak H.1234/M.1818-19 yılı vermiştir⁷.

Fotoğraf 5-6. Dumanlı Köyü çeşmesi (01.07.2015)



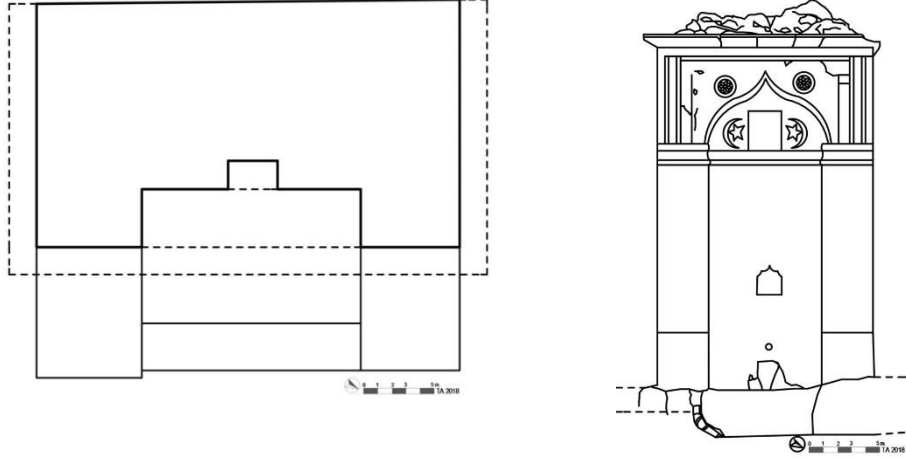
Karbasan Köyü Alan Çeşmesi 1 (Çizim 7-8, Fotoğraf 7-8): Karbasan Köyü Karahallı ilçe merkezinin yaklaşık 6 km güneyindedir. Çeşme, Fevzi Çakmak Mahallesi'nde bir bahçe duvarına bağlıdır. Çeşmenin sivri kemeri iki yandan, silmeli başlıklara sahip plasterler üzerine oturmaktadır. Başlıktaki silmeler, aynı hizada, çeşmenin gövdesinde de devam etmektedir. Kemer köşelikleri, birer daire şekilli kabara ile hareketlendirilmiştir. Kemerin alt kısmında dikey dikdörtgen formlu kitabe panosu yer almaktadır. Kitabenin iki yanına birer ay-yıldız motifi işlenmiştir. Lülenin üzerindeki taslık nişinin dekoratif kemeri dilimlidir. Kireç taşıdan inşa edilen çeşmenin üzeri boyanmıştır. Taş bir saçak ile son bulan çeşme işlevsizdir.

⁶Uşak envanter kitabında, çeşmenin 1963 yılında onarım geçirdiği belirtilmektedir, ancak onarımın kapsamı hakkında bilgiye yer verilmemiştir. (Uşak, 2007:283).

⁷Boya katmanları nedeniyle kitabeyi okumak mümkün olamamıştır.

Mermer üzerine kabartma tekniğinde verilmiş kitabe metni üç satırdır. Kitabesine göre çeşme, Hacı Mehmet Ağa tarafından, H.1334/M.1915-16 tarihinde inşa ettirilmiştir⁸.

Çizim 7-8. Karbasan Köyü alan çeşmesi 1. plan ve cephe

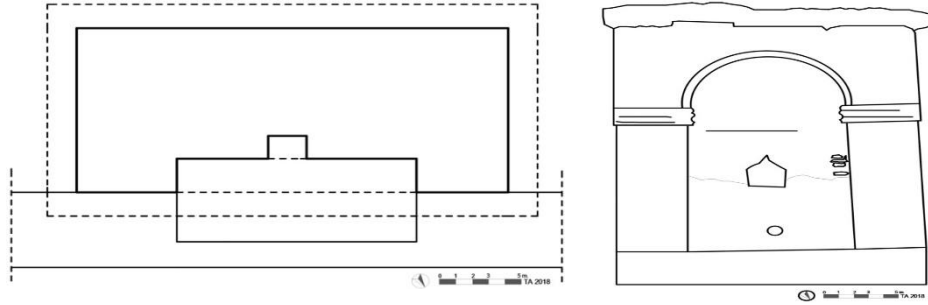


Fotoğraf 7-8. Karbasan Köyü alan çeşmesi 1 (01.07.2015)



Karbasan Köyü Alan Çeşmesi 2 (Çizim 9-10, Fotoğraf 9): Köyün içinde harman yerindedir. Tek cepheli çeşmenin yarım daire formulu kemeri, iki yandan silmeli başlıkları olan dikey dikdörtgen şekilli plasterlere oturmaktadır. Metal lülesinin üzerinde sivri kemerli taşlık nişi yer almaktadır. Tekne betonarme olarak yenilenmiştir. Kesme ve moloz taş cinsleri ve tuğla ile inşa edilen çeşmede, dönem müdahaleleri, sıvalar da görülebilmektedir. Taş bir saçak ile son bulan yapı, bugün işlevsizdir. Yapının bezemesi ve kitabesi yoktur.

Çizim 9-10. Karbasan Köyü alan çeşmesi 2. plan ve cephe



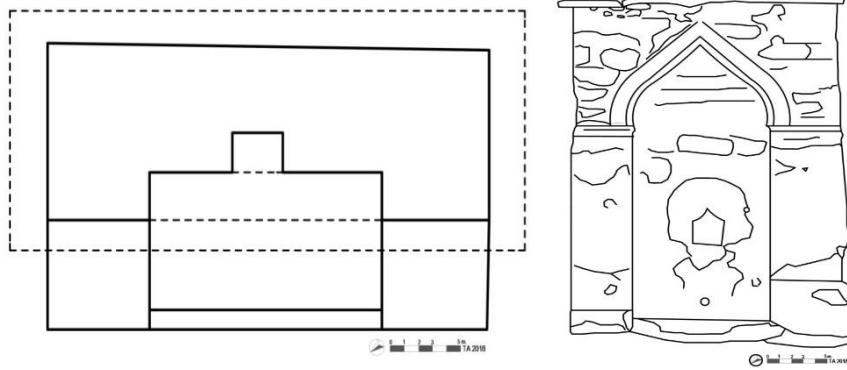
⁸Sahibü'l-hayrât ve'l-hasenât
Çirmihçi-zade Hacı Mehmed
Ağa 1334

Fotoğraf 9. Karbasan Köyü alan çeşmesi 2 (01.07.2015).



Karbasan Köyü Aşağı Çeşme (Çizim 11-12, Fotoğraf 10-11): Yapı, köyün Namık Kemal Mahallesi'ndedir. Çeşmenin sivri kimeri iki kademelidir. Kemer iki yandan silmeli başlıkları olan plasterler üzerine oturmaktadır. Kemerin alt kısmında yer alan kitabe, yapılan sıvalar ve boya katmanları nedeniyle okunamamaktadır (Fotoğraf 11). Kitabenin alt kısmındaki taslık nişi, sivri kemerlidir. Sekiler taştır, tekne ise betonarme olarak yenilenmiştir. Kesme, kabayonu ve moloz taş cinsleri ile inşa edilen çeşme betonarme bir saçak ile son bulmaktadır. Herhangi bir bezemesi olmayan yapı, işlevsizdir.

Çizim 11-12. Karbasan Köyü aşağı çeşme plan ve cephe



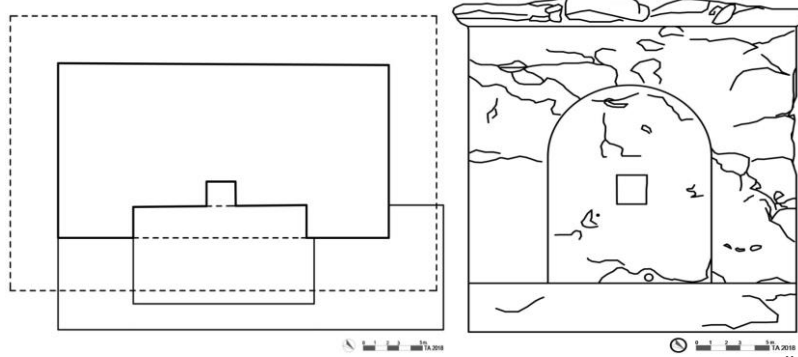
Fotoğraf 10-11. Karbasan Köyü aşağı çeşme (01.07.2015)



Karbasan Köyü Kadın Çeşmesi (Çizim 13-14, Fotoğraf 12-13): Karbasan Köyü-Çivril Yolu üzerindedir. Tek cepheli çeşme, yarım daire kemerlidir. Kemerin altında, kitabe panosu ve kare

şekilli taşlık nişi vardır. Kesme taşlarla inşa edilmiş yapı, sıvanmış ve boyanmıştır. Tekne ve sekiler betonarme olarak yenilenmiştir. Çeşme betonarme bir saçak ile son bulmaktadır. İşlevine devam eden yapı, tescilsizdir. Çeşmede herhangi bir bezeme yoktur.

Çizim 13-14. Karbasan Köyü kadın çeşmesi. plan ve cephe



Beş satırdan meydana gelen kitabe panosunun sol alt kısmı kırılmıştır. Üzerindeki boya ve sıva tabakaları nedeniyle metin okunamamaktadır. Kitabe H.1123/M.1711-12 tarihlidir.

Fotoğraf 12-13. Karbasan Köyü kadın çeşmesi (01.07.2015)



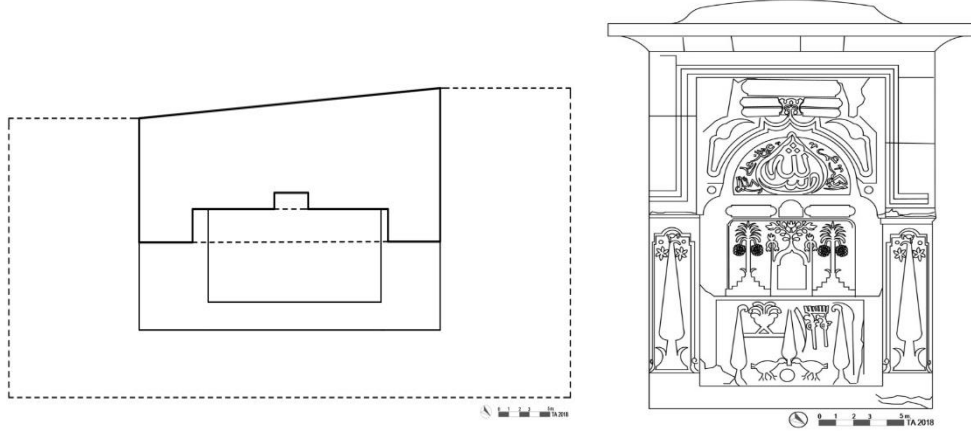
Karbasan Köyü Koca Çeşme (Çizim 15-16, Fotoğraf 14-19): Fevzi Çakmak Mahallesi'ndedir. Tek cepheli çeşmenin kemeri dilimlidir. Kemer üç yönden silmelerden oluşan bir çerçeve içine alınmıştır. Çeşmeyi iki yandan sınırlandıran plasterlerin düz silmeli başlıkları vardır. Lülenin üst kısmında sivri kemerli taşlık nişi, nişin üst kısmında ise bir "Mâşâllâh" madalyonu ve üç kartuştan oluşan bir kitabe yer almaktadır. Çeşmenin dilimli kemerinin üst kısmına ise üç satırlık kitabe panosu yerleştirilmiştir. Kesme taş ve mermer ile inşa edilmiş olan yapı, kubbemsi bir saçak ile son bulmaktadır. İşlevsiz olan çeşmenin tescili de yoktur.

Koca Çeşme, bitkisel, figürlü ve nesneli motiflerden meydana gelen bezemelerle oldukça hareketli bir cephe tasarımına sahiptir. Çeşmenin ayna taşında lülenin iki yanında ayna usulü simetrik olarak yerleştirilmiş iki kuş figürü, lülenin üst kısmında ve iki yanında birer selvi ağacı bulunmaktadır. Ortadaki selvinin sol tarafında bir kılıç, iki tabanca (piştov) ve üst kısımda da fişeklik yer almaktadır. Selvinin sağ tarafında ise bir kaide üzerine yerleştirilmiş içinde bitkisel motifin yer aldığı bir kâse vardır. Ayna taşının üst kısmı, taşlık nişinin iki yanı ve çevresi ise hurma ağaçları ile hareketlendirilmiştir. Hemen bu bitkisel kompozisyonun üst kısmında üç adet kitabe kartuşu yer almaktadır⁹. İki yandaki köşeleri pahlanmış yatay dikdörtgen şekilli iken, ortadaki kartuş kareye yakın yarım daire kemerlidir. Bu kartuşların üst kısmında yarım daire şekilli bir çerçeve içine alınmış bir "Mâşâllâh" madalyonu yer almaktadır.

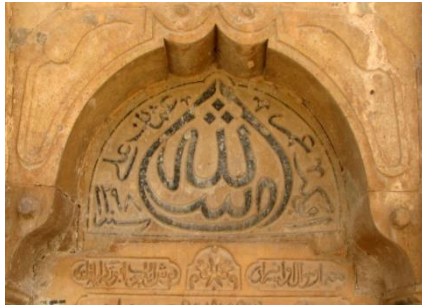
⁹Sağdan ilk kartuşta: *Mimar su'âl olsun birader*
Ortadaki kartuşta, aynalı tarda: *Muhammed*
Sol kartuşta: *Nüş eyleyüb anı zikr eyle kalender*

Aynı madalyonlar çeşmenin yan cephelerine de işlenmiştir. Kemer içindeki Mâşâllâh madalyonunun çevresine dört halifenin isimleri (*Ebubekir, Ömer, Osman, Ali*) ile sene H.1298/M.1880-81 tarihi kabartma olarak işlenmiştir¹⁰. Çeşmenin dilimli kemeri yine ayna usulü yerleştirilmiş birer dal ve yaprak bezemesi ile çevrelenmiştir. Çeşmenin plasterleri köşeleri pahlanmış birer kartuşla hareketlendirilmiştir. Kartuşların içinde, tepe noktası bir baston sapı gibi kıvrılmış selvi ağacı yer almaktadır. Tam bu kıvrımın üzerine birer kuş figürü yerleştirilmiştir. Selvinin iki köşesinde de birer çok çenekli çiçek motifi işlenmiştir.

Çizim 15-16. Karbasan Köyü koca çeşme plan ve cephe



Fotoğraf 14-17. Karbasan Köyü koca çeşme (01.07.2015)



¹⁰Uşak envanter kitabında tarih H.1198/M.1783-84 olarak verilmiştir (Uşak, 2007: 287).

Fotoğraf 18-19. Karbasan Köyü koca çeşme (01.07.2015)



Kırkyaren Köyü Aşağı Çeşme (Fotoğraf 20-21): Kırkyaren Köyü Karahallı ilçesinin kuzeybatısında, ilçe merkezine yaklaşık 16 km mesafededir. Aşağı Çeşme, Kırkyaren Köyü'nün 1.5 km kadar kuzeyinde, Dereyolu denilen mevkide, Koca Çeşme'nin yaklaşık 20 metre kadar kuzeybatısındadır. Çeşme defineciler tarafından patlatılmıştır. Çeşmenin üst kısmı neredeyse tamamen yok olmuştur. Teknenin olması gereken yerde ise büyük bir çukur vardır. 2007 yılında basılan Uşak envanter kitabında, çeşmenin genel bir fotoğrafı ile kitabesinin fotoğrafı verilmiştir. Fotoğrafta, kesme taş ve mermer ile inşa edilen çeşmenin üst kısmında kemerin bir kısmı yıkılmış olduğu görülmektedir. Kitabe, plasterler, tekne ve sekiler iyi durumdadır. Çeşme tescilsizdir. Aşağı Çeşme'nin beş satırlık mermer üzerine kabartma olarak verilmiş kitabesinde, H.1284-M.1867/68 tarihi verilmiştir (Uşak, 2007: 282).

Fotoğraf 20-21. Kırkyaren Köyü aşağı çeşme (25.11.2016)



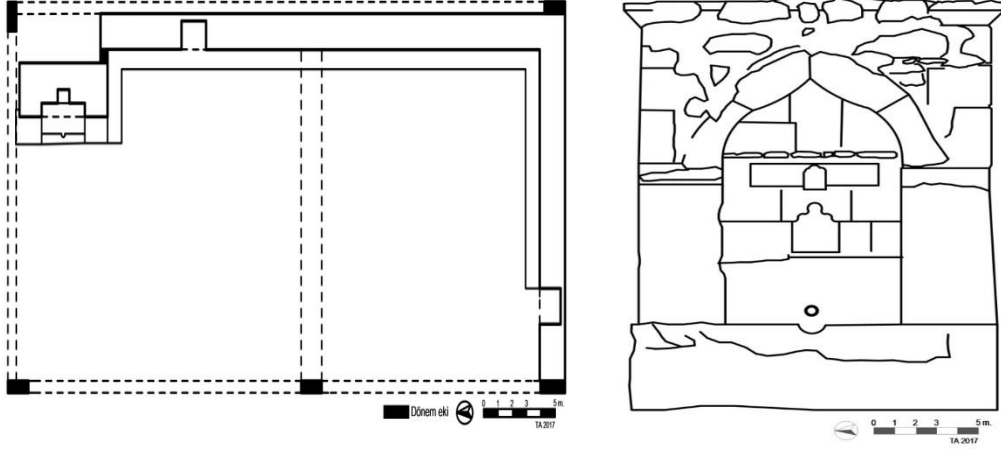
Kırkyaren Köyü Koca Çeşme (Çizim 17-18, Fotoğraf 22-25): Kırkyaren Köyü Çamaşırhanesi¹¹ ve Koca Çeşme, köyün 1.5 km kadar kuzeyinde, Dereyolu denilen mevkidedir. Çamaşırhanenin doğu duvarının kuzey ucunda yer alan Koca Çeşme, sivri kemerlidir. Lülenin üst kısmında dilimli kemerli bir taşlık nişi yer almaktadır. Nişin üst kısmında da enine dikdörtgen bir kitabe panosu vardır. Kesme taş tekne iki yandan birer seki ile sınırlandırılmıştır. Tekne hayvanların su içmesi için tasarlanmış bir yalak ile bağlantılıdır. Çeşmenin metal lülesine kullanıcılar tarafından seyyar bir aparat eklenmektedir. Ahşaptan oluk şeklindeki bu parça,

¹¹Çamaşırhane için bkz. (Acar, 2017a:39-43)

suyun kaplara daha rahat doldurulması için tasarlanmıştır. Çeşme, kesme, moloz, kabayonu ve mermer gibi taş cinsleri ile inşa edilmiştir.

Mermer üzerine kabartma tekniğinde işlenen kitabe panosu üç bölümden meydana gelmektedir. Sağdaki kısım iki, soldaki kısım üç satırdır. Ortadaki bölüm ise dilimli bir kemer şeklindedir. Bu kemerin içerisine de yedi satırlık bir metin yer almaktadır. 2015 yılında çeşmenin kitabesi boyasızken, 2016 yılında yapıyı tekrar incelemeye gittiğimizde kitabenin zemininin siyah, yazı karakterlerinin ise beyaz yağlı boya ile boyandığı görülmüştür. Kitabede, Ömer bin Hasan üstâd ... Mâh-ı Şa'ban ile sene H. 1259/M. Ağustos-Eylül 1843 tarihi okunmaktadır.

Çizim 17-18. Kırkyaren Köyü koca çeşme plan ve cephe



Fotoğraf 22-23. Kırkyaren köyü koca çeşme (02.07.2015)



Fotoğraf 24-25. Kırkyaren Köyü koca çeşme (25.11.2016)



2. Değerlendirme ve Sonuç

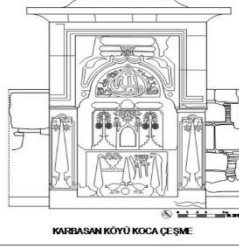

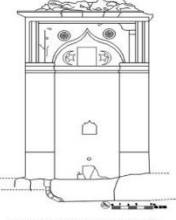
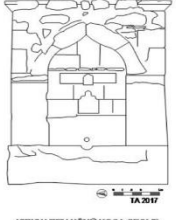

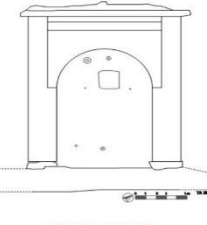

Plan ve Mimari Özellikler: Karahallı ilçesine bağlı köylerde yer alan on çeşmeden beşi bir duvara bağımlı, beşi bağımsızdır¹². Dumanlı Köyü Çeşmesi ve Karbasan Köyü Koca Çeşme konut ya da konutun avlu duvarı ile Kırkyaren Köyü Koca Çeşme ise çamaşırhane duvarıyla bağımlı şekilde tasarlanmıştır. Karbasan Köyü'ndeki Alan Çeşmesi 1 ve Kadın Çeşmesi ise bahçe ya da istinat duvarına bağımlıdır¹³ (Şekil 1).

¹²Karahallı ilçesindeki bir duvara bağımlı çeşmeler: Dumanlı Köyü Çeşmesi, Karbasan Köyü Alan Çeşmesi 1, Karbasan Köyü Kadın Çeşmesi, Karbasan Köyü Koca Çeşme ve Kırkyaren Köyü Koca Çeşme.

Bağımsız çeşmeler: Alfaklar Köyü Çeşmesi 1, Alfaklar Köyü Çeşmesi 2, Karbasan Köyü Alan Çeşme 2, Karbasan Köyü Aşağı Çeşme ve Kırkyaren Köyü Aşağı Çeşme.

¹³Bir yüzeye bağımlı ya da bağımsız Uşak çeşmeleri için bkz. (Acar, 2018: 608-610).

Şekil 1. Karahallı çeşmelerinin tipolojik analizi¹⁴.

A. Konumlarına Göre Çeşmeler	A.1. Bir Yüzeye Bağımlı Çeşmeler	A.2. Bağımsız Çeşmeler	
	 KARBASAN KÖYÜ KOCA ÇEŞME	 KARBASAN KÖYÜ ALAN ÇEŞMESİ 2	
B. Fiziksel Biçimlenişlerine Göre Çeşmeler	B.1.1. Tek Cepheli Çeşmeler B.2.1. Dikey Dikdörtgen Prizma Gövdeli Çeşmeler		
	 KARBASAN KÖYÜ ALAN ÇEŞMESİ 1	 KIRKYAREN KÖYÜ KOCA ÇEŞME	
C. Niş Biçimlenişlerine Göre Çeşmeler	C.1. Sivri Kemerli Çeşmeler	C.2. Yarım Daire Kemerli Çeşmeler	C.3. Dilimli Kemerli Çeşmeler
	 KARBASAN KÖYÜ AŞAĞI ÇEŞME	 DUMANLI KÖYÜ ÇEŞMESİ	 KARBASAN KÖYÜ KOCA ÇEŞME

Uşak çeşmelerinde genellikle tek cephe tasarımı uygulanmıştır (Acar, 2018: 611). Karahallı ilçesinde yer alan on çeşme de tek cephelidir. Anadolu çeşme mimarisinde kütle genellikle dikey dikdörtgen prizma şeklindedir. Karahallı çeşmelerinin de onu dikey dikdörtgen prizma gövdelidir (Şekil 1).

Çeşme mimarisinde cephe kompozisyonunun en önemli elemanı kemerlerdir. Karahallı çeşmelerinin beşi sivri, üçü yarım daire, biri dilimli kemerlidir. Birinin de kemer kısmı yıkıktır¹⁵ (Şekil 1).

Çeşme mimarisinde cephe kompozisyonunun bir diğer ögesi çeşme nişini iki yandan sınırlandıran ve genellikle çeşmenin kemerinin iki yandan oturduğu plasterlerdir. Karahallı çeşmelerinin sadece dördünde plaster vardır. Dikey dikdörtgen şekilli plasterlerin biri kesme taş, üçü mermerdir. Plasterlerin üçünde, düz silmelerle hareketlendirilmiş birer başlık yer almaktadır¹⁶. Hiçbirinde kaide yoktur.

¹⁴Çeşme tipolojisi için A. Ödekan ve H. Karpuz'un çalışmalarından yararlanılmıştır (Ödekan, 1992: 281-286; Karpuz, 2006: 317-331).

¹⁵Sivri kemerli çeşmeler: Alfaklar Köyü Çeşmesi 1-2, Karbasan Köyü Alan Çeşmesi 1, Karbasan Köyü Aşağı Çeşme, Kırkyaren Köyü Koca Çeşme.

Yarım daire kemerli çeşmeler: Dumanlı Köyü Çeşmesi, Karbasan Köyü Alan Çeşmesi 2, Karbasan Köyü Kadın Çeşmesi.

Dilimli kemerli çeşme: Karbasan Köyü Koca Çeşme.

Kemer kısmı yıkık çeşme: Kırkyaren Köyü Aşağı Çeşme.

¹⁶Dikey dikdörtgen formulu plasterler: Alfaklar Köyü Çeşmesi 1-2, Karbasan Köyü Alan Çeşmesi 1, Karbasan Köyü Koca Çeşme.

Kesme taş plaster: Karbasan Köyü Alan Çeşmesi 1.

Mermer plasterler: Alfaklar Köyü Çeşmesi 1-2, Karbasan Köyü Koca Çeşme.

Çeşmelerde üzerlerinde birer lüle bulunan, erken örneklerde sade, dönem ilerledikçe bezeme repertuarı değişerek zenginleşen ayna taşları bulunmaktadır. Karahallı'daki çeşmelerden sadece Karbasan Köyü'ndeki Koca Çeşme'nin mermerden ayna taşı vardır.

Çeşme mimarisinde suyun halka ulaştığı son nokta lülelerdir. Genellikle metal bir boru şeklinde olan lülelere bazen birer musluk da takılabilmektedir. Karahallı çeşmelerinin yedisinde musluksuz salma bir lüle¹⁷, üçünde de herhangi bir boru ya da musluk yoktur.

Çeşmelerde lüleden gelen su kesme taş, mermer gibi taş cinsleri ile imal edilmiş teknelere akmaktadır. Son yıllarda yapıların bazı bölümleri onarımlarla değişmektedir. Teknelerde bu durum, genellikle çimento içerikli betonarme bir malzemenin kullanılması şeklindedir. Karahallı çeşmelerinin teknelerinin beşi kesme taş, üçü modern malzeme¹⁸ ile üretilmiştir.

Çeşmelerin cephe tasarımına XVI. yüzyılda yeni detaylar eklenmeye başlanmıştır. Bu uygulamalardan biri çeşmenin ön cephesine, tas koymak için yapılmış nişlerdir (Önge, 1997: 37-38). Taslık nişleri genellikle, lülenin üst kısmına, kitabenin de alt kısmına gelecek şekilde, cephenin ortalarına yerleştirilmişlerdir. Kare, dikdörtgen formlu ya da sivri, yarım daire, dilimli kemer tipleri ile şekillenen taslıklar, cepheye hareket de sağlamaktadır. Karahallı çeşmelerinin sekizinde bir taslık nişi vardır. Nişlerden ikisi kare, üçü sivri kemerli, biri yarım daire kemerli, ikisi de dilimli kemerlidir¹⁹.

Karahallı çeşmelerinin hiçbirinde kubbeli ya da tonozlu bir su deposu yoktur. Kaynaktan gelen su yapının merkezinde yer alan hazneye oradan da lüle marifetiyle halkın kullanımına ulaşmaktadır.

Karahallı çeşmelerinde inşa malzemesi olarak kesme, kabayonu, moloz, kayrak ve mermer gibi taş cinsleri ile tuğla ve devşirme mermer kullanılmıştır.

Süsleme Özellikleri: Karahallı çeşmelerinin süsleme programı değerlendirildiğinde, Uşak'taki diğer çeşmelerde de olduğu gibi, genellikle gösterişten uzak, bezemesiz cephe özelliklerinin tercih edildiği görülmektedir (Acar, 2018: 625, Fotoğraf: 9-13). Cephede belirleyici unsur yarım daire, sivri, dilimli gibi formlara sahip kemerlerdir. Anadolu çeşmeleri incelendiğinde, XV, XVI ve XVII. yüzyıllarda inşa edilmiş çeşmelerde cephe kemer dışında sade bir ayna taşı, kitabe panosu, sekiler ve tekneden meydana gelen sade bir düzenlemeye sahiptir (Pilehvarian, Urfalıoğlu, vd. 2000: 35).

Karahallı çeşmelerinde kemerler dışında cepheye hareket getiren unsurlar, bitkisel, geometrik, figürlü ve nesnel motiflerdir. Az sayıda çeşmede görülen bezemeler, natüralist çiçek motifleri²⁰, kabara/rozet²¹, selvi²², hurma ağacı²³, kasede çiçek motifli²⁴, Maşallah madalyonu²⁵, ay-yıldız²⁶, kuş²⁷, tabanca²⁸, kılıç²⁹ gibi motifler şeklindedir.

Düz silmeli başlıklar: Alfaklar Köyü Çeşmesi 2, Karbasan Köyü Alan Çeşmesi 1, Karbasan Köyü Koca Çeşme.

¹⁷Alfaklar Köyü Çeşmesi 1 (plastik boru), Dumanlı Köyü Çeşmesi (modern metal boru bir tıpa ile kapatılmış, çeşme işlevsiz), Karbasan Köyü Alan Çeşmesi 1-2 (metal lüle, işlevsiz), Karbasan Köyü Kadın Çeşmesi (metal, işlevine devam ediyor), Karbasan Köyü Koca Çeşme (metal, işlevsiz), Kırkyaren Köyü Koca Çeşme (metal, işlevine devam ediyor).

¹⁸**Kesme taş:** Alfaklar Köyü Çeşmesi 1, Dumanlı Köyü Çeşmesi, Karbasan Köyü Alan Çeşmesi 1, Karbasan Köyü Aşağı Çeşme, Kırkyaren Köyü Koca Çeşme.

Çimento içerikli, betonarme: Karbasan Köyü Alan Çeşmesi 2, Karbasan Köyü Kadın Çeşmesi, Karbasan Köyü Koca Çeşme.

¹⁹**Kare şekilli:** Alfaklar Köyü Çeşmesi 1, Karbasan Köyü Kadın Çeşmesi.

Yarım daire kemerli: Alfaklar Köyü Çeşmesi 2.

Dilimli kemerli: Karbasan Köyü Alan Çeşmesi 1, Kırkyaren Köyü Koca Çeşme.

Sivri kemerli: Karbasan Köyü Alan Çeşmesi 2, Karbasan Köyü Aşağı Çeşme, Karbasan Köyü Koca Çeşme.

²⁰Alfaklar Köyü Çeşmesi 1-2 (kitabe köşeliklerinde: Çiz. 2, 4, Foto. 1-2, 4), Karbasan Köyü Koca Çeşme (plasterlerde: Çiz. 16, Foto. 14, 18). Çok çenekli çiçek ya da natüralist çiçek motifli çeşme örnekleri: Uşak'taki çeşmeler için bkz. (Acar, 2018a: 639, Foto: 12). Diğer çeşme örnekleri: Afyon/Çay Taş Çeşme (H.677/M.1278) (sütünceler üzerinde çok çenekli çiçek) (Gemici, 1993: Foto.18-19, 31-32), İstanbul Bereketzade Çeşmesi (H.1260/M.1844) (teknenin iki yanında panolarda) (Barışta, 1989: 24, Şek.3).

²¹Karbasan Köyü Alan Çeşmesi 1 (kemer köşeliklerinde: Çiz. 8, Foto. 7). Ulubey Gümüşkol Köyü çevresindeki çeşme (Acar, 2017b: 143, Çiz.14, Res.16-17). Uşak örnekleri için bkz. (Acar, 2018a: 638, Foto: 11), Çeşitli kabara örnekli çeşmeler: İzmir/Urla Süleyman Bey Çeşmesi II (H.1096/M.1684-85) (kemer yüzeyinde) (Bayrakal, 2009: 98-99, Şek.11-12, Foto. 90), (Karaman Dikbasan Çeşmesi 1 (H.1231/M.1815) (taslık nişinin üzerinde geometrik örnekli daire şeklinde yüzeysel bezemeler) (Denktaş,

Anadolu çeşme mimarisinde XVIII. yüzyılda başlayan Batı etkili Barok, Rokoko gibi akımlar, XIX. yüzyılda Ampir ve Neo-klasik gibi ek akımlarla çeşitlenmiştir (Kuyulu, 1992: 48). İlk kez XVIII. yüzyıl çeşmelerinde uygulanmış olan oval çerçeve içindeki tuğralar ve güneş biçimli tepelikler, XIX. yüzyıl çeşmelerinde bir modaya dönüşmüştür. Ayrıca XIX. yüzyıl çeşmelerinde Ampir üslubun repertuarına ait, askı çelenkler, gırlanlar ve meşaleler, askerlikle ilgili ok, kılıç, top, tüfek gibi unsurlar, perde ve püskül motifleri kullanılmıştır (Pilehvarian, 2000: 73). Uşak çeşmelerinde Batı etkili, Barok, Rokoko, Ampir üslubu repertuarına sahip bezemeler, kent merkezindeki Cımcım ve Vidinli Sokak çeşmeleri ile Ulubey ilçesi, Hasköy'deki Daldırcı Çeşme'de (Acar, 2015: 20-22, 34-36, Çiz. 13-14, 35-36; Acar, 2017b: 144, Çiz. 15-16; Acar, 2018a: Foto. 13), Karahallı çeşmelerinden ise Karbasan Köyü Koca Çeşme'de görülmektedir (Çiz.16, Foto. 14-18).

Tarihlendirme: Karahallı ilçesindeki on çeşmeden sekizinde bugün bir kitabe vardır³⁰. Kırkyaren Köyü Aşağı Çeşme'nin de kaynaklarda ve yukarıda da belirttiğimiz üzere bir kitabesi vardı. Ancak yapı definciler tarafından tahrip edildiği için kitabesi bugün yerinde değildir. Kitabe H.1284/M.1867-68 tarihlidir (Uşak, 2007: 282). Kitabesine göre, Karahallı çeşmeleri

2000: 105-107, Plan 25, Foto: 47-48), Afyon Büyük Olucak Çeşmesi (H.1204/M.1789-90) (ayna taşında) (Karasu, 2006: Res.46), Tokat Taş han'ın avlusundaki çeşme (hanın inşa tarihi M.1631) (kemer köşeliklerinde) (Atak, 2012: Foto 1), Karaman Davulcu Çeşmesi (H.1251/M.1835) ayna taşında iki rozet) (Denktaş, 2000: 111-116, Plan 28, Foto: 50-51).

²²Karbasan Köyü Koca Çeşme (plasterlerde, ayna taşında: Çizim 16, Fotoğraf 14, 18). Selvi motifli çeşmeler: Uşak/Merkez Babür Sokak Çeşmesi (plasterler üzerinde) (Acar, 2018a: 640, Foto: 13), Uşak/Sivash/Yayalar Köyü Çeşmesi (ayna taşında) (Acar, 2018a: 640, Foto: 13), Uşak/Ulubey İlçesi Hasköy Daldırcı Çeşme (ayna taşında lüenin üzerinde ve kemer köşeliklerinde) (Acar, 2017b: 144, Çiz.16, Res.19), Aydın Ilıcabaşı Çeşmesi (ayna taşında iki selvi motifli) (Yılmaz, 2010: 67-68, Çiz. 17-18, Foto: 89), Afyon Büyük Olucak Çeşmesi (H.1204/M.1789-90) (ayna taşında iki selvi) (Karasu, 2006: Res.46), ayna taşında selvi ağacı motifli olan İstanbul çeşmeleri İstanbul Bereketzade Çeşmesi (H.1260/M.1844), Tophane Meydan Çeşmesi (H.1145/M.1732), Kemankes Çeşmesi (H.1145/M.1732), Kaptan Hacı Hüseyin Paşa Çeşmesi (1732), Saliha Sultan Çeşmesi (M.1732-33), Hekimoğlu Çeşmesi (1732), Sürmeli Ali Paşa Çeşmesi (H.1145/M.1732) (Barışta, 1989: 18-23, 47-49, Şek.3, 6-7, F.16-20), İzmir/Birgi Bıçakçızade Çeşmesi (H.1222/1807-8) (ayna taşında) (Ünal, 2001: 162-163, 316, Res. 163).

²³Karbasan Köyü Koca Çeşme (ayna taşının üstünde: Çiz. 16, Fotoğraf 14, 18).

²⁴Karbasan Köyü Koca Çeşme (ayna taşında: Çiz. 16, Fotoğraf 14, 18). Kasede ya da vazoda çiçek bezemesine sahip çeşmeler: Manisa Üç Oluklu Çeşme (H.1090/M.1679-80) (ayna taşında), (Uçar, 2012: 82-83, Fot.9-10, Şek.7-8), Bolvadin Ağlönü Çeşmesi (H. 1120/M. 1708-1709), (Uysal, 1988: Res.3-4), Topkapı Sarayı'nın birinci kapısının önünde, Ayasofya'nın yanında yer alan III. Ahmet Çeşmesi (1728) (ayna taşında vazodan çıkan çiçek) (Doğruyol, 1987: 18-23, Res. 2), İstanbul Azapkapı Saliha Sultan Çeşmesi (1731) (vazodan çıkan çiçek) (Doğruyol, 1987: 28-31, Res.11-22), İstanbul Bereketzâde Çeşmesi (1732) (vazodan çıkan çiçek) (Doğruyol, 1987: 37-38, Res.35-39), İstanbul Tophane Çeşmesi (1732-33) (vazodan çıkan çiçek) (Doğruyol, 1987: 32-34, Res.29), İstanbul Hekimoğlu Ali Paşa Çeşmesi (1732) (vazodan çıkan çiçek) (Doğruyol, 1987: 35-36, Res.32), İzmir/Merkez Mustafa Efendi Çeşmesi (H.1210/M.1795) (ayna taşında kasede çiçek) (Geyik, 2007: 45, Res.44), İstanbul Bereketzade Çeşmesi (H.1260/M.1844) (çeşme yüzeyinde, kitabenin üzerinde) (Barışta, 1989: 18-23, Şek.3), Bergama Çizmecî Esnafı Çeşmesi (H.1265/M.1847) (kemerin üstünde kasede çiçek) (Geyik, 2007: 65-66, Res. 84), Bergama Kara Osmanoğlu Sebili (H. 1229/M.1813) (vazoda çiçek) (Geyik, 2007: 107-109, Res. 168-169; Güney, 2011: 47-53), Harput Üç Lüleli Çeşme (H.1323-24/M.1905-6/1906-07) (kemer köşeliklerin vazodan çıkan çiçek) (Aktaş, 2009: 135, Res. 42-44, Çiz.24), İstanbul Kaptan Hacı Hüseyin Paşa Çeşmesi (1732) (çerçeve) (Barışta, 1991: 3, F.1,3,9, 11-18), İstanbul Topçubaşı İsmail Ağa Çeşmesi (H.1144/M.1731) (çerçeve) (Barışta, 1991: 26, F.19, 30-35), İstanbul Kemankes Çeşmesi (H.1145/M.1732) (Barışta, 1991: 53, F.36, 41),

²⁵Karbasan Köyü Koca Çeşme (kemer içinde, çeşmenin yan cephelerinde: Çiz. 16, Fotoğraf 14-16). Uşak/Merkez/Susuzören-Şükranîye Köy yolunda (lüenin sol üst kısmında) (Acar, 2018a: 640, Foto: 13), Maşallah madalyonlarının örnekleri için bkz. (Uçar, 2017: 223-238); İzmir/Birgi Bıçakçızade Çeşmesi (H.1222/1807-8) (ayna taşında) (Ünal, 2001: 162-163, 316, Res. 163), İzmir/Merkez Mısırlı Hacı Mustafa Efendi Çeşmesi (H.1223/M.1808), (kemer köşeliklerinde) (Geyik, 2007: 58, Res.67-68), İzmir/Urla Hacı Ahmed Çeşmesi II (H.1248/M.1832-33) (kitabenin iki yanında) (Bayrakal, 2009: 121-22, Şek.18-19, Foto. 109-111), Bergama Kasapoğlu Çeşmesi (H.1322/M.1904) (iki kemerin ortasında) (Geyik, 2007: 86-87, Res. 125).

²⁶Karbasan Köyü Alan Çeşmesi I (kemer köşeliklerinde: Çiz. 8, Foto. 7). Ay-yıldız motifli Uşak çeşmeleri için bkz. (Acar, 2018a: 638, Foto: 10). İzmir/Merkez Katipoğlu Ahmed Reşid Efendi Sebili (H.1192/M.1778) (çeşme kemerinin üst tarafında) (Geyik, 2007: 94-96, Res.138, 141), İzmir/Urla Gülsüm Hanım Çeşmesi (H.1316/1898-99) (batı kitabesinde) (Bayrakal, 2009: 140, Şek.25, Foto. 124-27), Harput Üç Lüleli Çeşme (H.1323-24/M.1905-6/1906-07), (eyvan kemerinin kilit taşı ile çeşmenin saçağı arasında), (Aktaş, 2009: 135, Res. 42-44, Çiz.24).

²⁷Karbasan Köyü Koca Çeşme (plasterlerde, ayna taşında: Çizim 16, Fotoğraf 14, 18). Kuş figürlü çeşmeler: Uşak/Ulubey İlçesi Hasköy Daldırcı Çeşme (H. 1289/M. 1872-73) (ayna taşında lüenin iki yanında) (Acar, 2017b: 144, Çiz.16, Res.19), Karaman Kilise Çeşmesi (H.1271/M.1855) (lüenin üzerinde) (Denktaş, 2000: 120-122, Plan 29, Foto: 55).

²⁸Karbasan Köyü Koca Çeşme (ayna taşında: Çiz. 16, Foto. 14, 18). Tabanca motifli çeşmeler: Uşak/Banaz/Paşacık Köyü Çamaşırhane Çeşmesi (kemer köşeliklerinde) (Acar, 2018a: 640, Foto:13); İstanbul Küçük Bebek Lütfi Bey Çeşmesi (H.1323/M.1905-06) (almıklıkta) (Sarışın, 2010: 20).

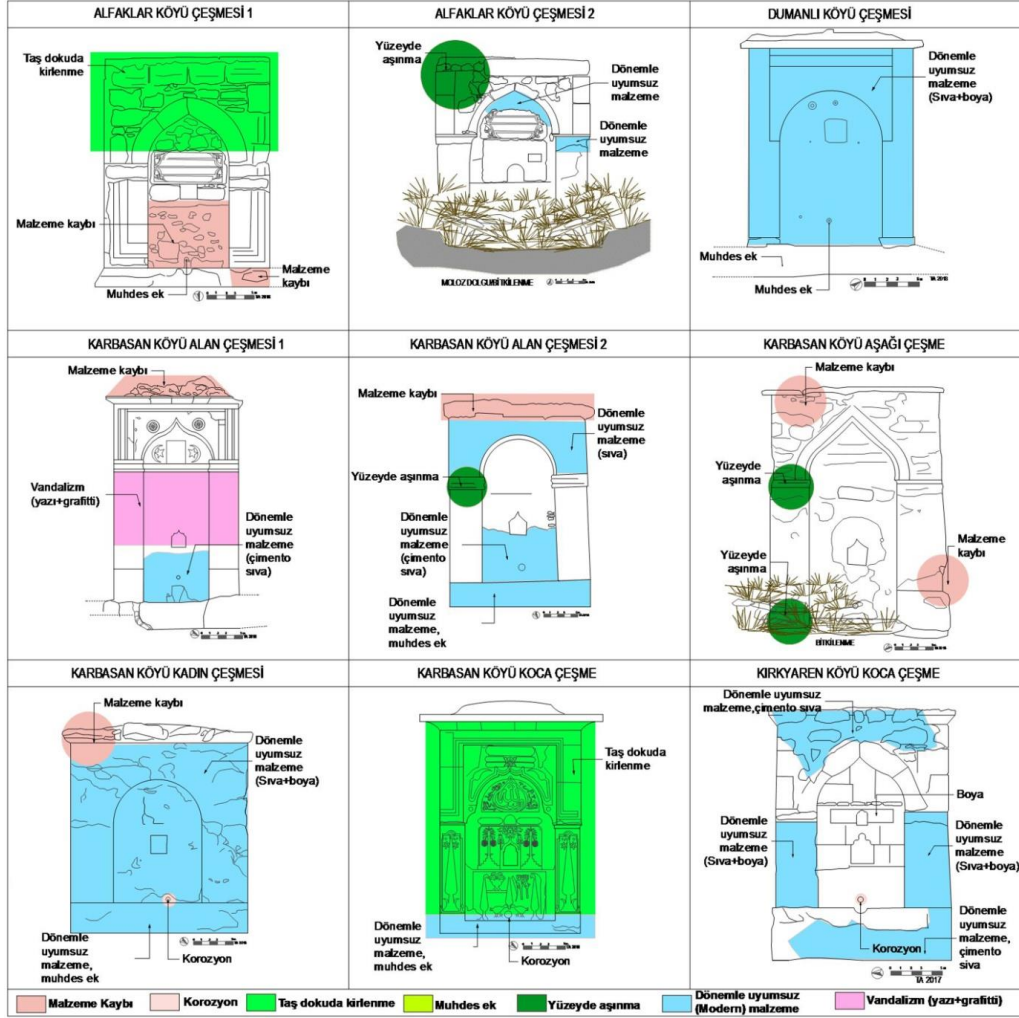
²⁹Karbasan Köyü Koca Çeşme (ayna taşında: Çiz. 16, Foto. 14, 18).

³⁰**Karahallı'daki kitabeli çeşmeler:** Alfaklar Köyü Çeşmesi I (H.1192/M.1778-79-H.1252/M.1836-37), Alfaklar Köyü Çeşmesi 2 (H.1195/M.1780-81), Dumanlı Köyü Çeşmesi (H.1234/M.1818-19), Karbasan Köyü Aşağı Çeşme (Kitabenin üzeri sıvalı olduğu için okunamamıştır), Karbasan Köyü Kadın Çeşmesi (H.1123/M.1711-12), Karbasan Köyü Koca Çeşme (H.1298/M.1880-81), Kırkyaren Köyü Koca Çeşme (H. 1259/M. Ağustos-Eylül 1843).

içinde en erken tarihli çeşme, Karbasan Köyü'ndeki H.1123/M.1711-12 tarihli Kadın Çeşmesi'dir. Çeşmeler kitabelerine ve mimari özelliklerine göre 18. yüzyılın ilk çeyreği ile 19. yüzyılın sonlarına, Osmanlının son dönemine tarihlenmektedir.

Korunma Durumları: Tarihi eserlerin korunmasındaki ilk adımlardan biri, ilgili kurumlar tarafından mimari ve süsleme özellikleri ile detaylandırılarak belgelenmeleridir. Karahallı'daki çeşmelerden beşi tescillidir³¹. Yapıların sürdürülebilmesi için önemli bir diğer durum ise, işlevlerine devam ediyor olmalarıdır. Karahallı'daki on çeşmeden üçü işlevini sürdürmekte iken, yedisi işlevsizdir³².

Şekil 2. Karahallı çeşmelerinin bozulma analizi



Çeşmeler zamanla kullanıcı hataları ya da terk sonrasında lokal ya da bütüncül tahribatlara uğramaktadır. Modern kentlerin oluşması ile sokaklar değişmekte, yol kotları yapılan değişikliklerle özgün döşeme kodundan farklılaşmaktadır. Bu durum çeşmelerde de özgün kotun değişmesine neden olmaktadır. Özellikle zemine oturan tekne ve sekiler değişen bu kotlarla birlikte ya tamamen ortadan kalmakta ya da yeni sokak kotunun altında kalmaktadır.

³¹Karbasan Köyü Aşağı Çeşme (Tescil tarihi ve sayı: 15.09.2012-719), Karbasan Köyü Kadın Çeşmesi (Tescil tarihi ve sayı: 15.09.2012-718), Karbasan Köyü Yukarı Alan Çeşmesi (Tescil tarihi ve sayı: 15.09.2012-717), Dumanlı Köyü Koca Çeşme (Tescil tarihi ve sayı: 26.11.2013-1796), Kırkyaren Köyü Koca Çeşme (Tescil tarihi ve sayı: 26.11.2013-1428).

³²Karahallı'daki işlevine devam eden çeşmeler: Alfaklar Köyü Çeşmesi 1, Karbasan Köyü Kadın Çeşmesi, Kırkyaren Köyü Koca Çeşme.

İşlevsiz çeşmeler: Alfaklar Köyü Çeşmesi 2, Dumanlı Köyü Çeşmesi, Karbasan Köyü Alan Çeşmesi 1-2, Karbasan Köyü Aşağı Çeşme, Karbasan Köyü Koca Çeşme, Kırkyaren Köyü Aşağı Çeşme.

Her iki durumda da çeşmenin mimari detayları yok olmaktadır. Zamanla taş dokuda kirlenme, bitkilenme, eksilme; derzlerde boşalma gibi olumsuz durumlar oluşmaktadır. Definciler, Vandalizm beşeri kaynaklı tahribatlarda ön sıralarda yer almaktadır. Bazı çeşmelerin üzerleri yöre halkı tarafından adeta bir yazı tahtası gibi kullanılmaktadır (Şekil 2, Fotoğraf 1-23).

Sonuç olarak, Karahallı ilçesine bağlı köylerde yer alan on çeşmeden beşi bir duvara bağımlı, beşi bağımsızdır. İncelenen çeşmelerin hepsi Uşak çeşmelerinin genelinde de olduğu gibi dikey dikdörtgen prizma gövdeli ve tek cephelidir. Karahallı çeşmelerinin cephe kompozisyonunu oluşturan öğelerden biri olan kemerlerin beşi sivri, üçü yarım daire, biri dilimli kemerlidir. Cephe kompozisyonunun bir diğer öğesi olan plasterler, çalışmamızda yer alan çeşmelerin sadece dördünde vardır. Bu çeşmelerden sadece Karbasan Köyü'ndeki Koca Çeşme'nin mermerden bir ayna taşı bulunmaktadır. Karahallı çeşmelerinin yedisinde musluksuz salma bir lüle, üçünde de herhangi bir boru ya da musluk yoktur. Çeşmelerinin teknelerinin beşi kesme taş, üçü modern malzeme ile üretilmiştir. Karahallı çeşmelerinin sekizinde bir taslık nişi vardır. Karahallı çeşmelerinin hiçbirinde kubbeli ya da tonozlu bir su deposu yoktur. Kaynaktan gelen su yapının merkezinde yer alan hazneye oradan da lüle marifetiyle halkın kullanımına ulaşmaktadır. Karahallı çeşmelerinde inşa malzemesi olarak kesme, kabayonu, moloz, kayrak ve mermer gibi taş cinsleri ile tuğla ve devşirme mermer kullanılmıştır.

Karahallı çeşmelerinin süsleme programı değerlendirildiğinde, Uşak'taki diğer çeşmelerde de olduğu gibi, genellikle gösterişten uzak, bezemesiz cephe özelliklerinin tercih edildiği görülmektedir. İnceleme kapsamındaki az sayıdaki çeşmede; bitkisel, geometrik, figürlü ve nesnel motiflerden meydana gelen süslemelerin kullanıldığı görülmüştür.

Çeşmeler kütle olarak küçük ölçekte yapılardır, ancak kentlerde ve köylerde sokakları/meydanları süsleyen, kırsal kesimin sosyal alanlarını oluşturan yapılardan biri olmaları düşünülürse, simgesel olarak kütle özelliklerini aşan özellikleri olduğu da göz ardı edilmemelidir. Bu bağlamda, Karahallı ilçesindeki çeşmeleri kapsayan çalışmada, yapılar mimari ve süsleme özellikleri ile belgelenecek, tanıtılmaya çalışılmıştır.

Kaynaklar

- Acar, T. (2015). Uşak Çeşmelerinin Korunma Durumları, Tarihi Kimliklerini Koruma Bağlamında Düşünceler, *Turkish Studies*, 10: 1-40.
- Acar, T. (2017a). *Uşak Çamaşırhaneleri*, İzmir: Ege Üniversitesi Basımevi.
- Acar, T. (2017b). Ulubey'deki Osmanlı Dönemi Çeşmeleri, *Vakıflar Dergisi*, 47: 133-168.
- Acar, T. (2018a). Uşak Çeşmeleri, *Teke Uluslararası Türkçe Edebiyat Kültür Eğitim Dergisi*, 7/1: 607-640.
- Acar, T. (2018b). Beki ve Paşalar Köyü Özelinde Uşak Sarnıçları, *Jass Studies-The Journal of Academic Social Science Studies*, 65, Spring I 2018: 369-380.
- Akpınar, M. (2011). İl Yönetimlerinin Kuruluşu ve Uşak Kentinin İl Olma Süreci, *II. Uşak Sempozyumu (13-15 Ekim 2011)*, II: 529-544, Uşak: Olay Medya.
- Aktaş, A. F. (2009). *Elazığ İli Çeşmeleri*, Gazi Üniversitesi Sosyal Bilimler Enstitüsü Sanat Tarihi Ana Bilim Dalı, Yüksek Lisans Tezi, Ankara.
- Atak, E. (2012). Tokat'taki Osmanlı Çeşmelerinden Örnekler, *Tokat Sempozyumu, Bildiriler (01-03 Kasım 2012)*, C.II: 211-237, Tokat: Özyurt Matbaacılık.
- Barışta, H. Ö. (1989). *İstanbul Çeşmeleri Bereketzade Çeşmesi*, İstanbul: Kültür Bakanlığı Yayınları.
- Barışta, H. Ö. (1991). *İstanbul Çeşmeleri Beyoğlu Cihetindeki Meyva Tabağı Motifleriyle Bezenmiş Tek Cephe Anıt Çeşmeler*, Ankara: Kültür Bakanlığı Yayınları.

- Baykara, T. (2012). Uşak Kalesi Hakkında Düşünceler, *II. Uşak Sempozyumu (13-15 Ekim 2011)*, II: 545-547, Uşak: Olay Medya.
- Bayrakal, S. (2009). *Urla ve Köylerindeki Türk Dönemi Sosyal Anıtları*, İzmir: Ege Üniversitesi Basımevi.
- Çakmak, B. (2008). *Osmanlı Modernleşmesi Bağlamında Bir Batı Anadolu Kazasında Sosyo-Ekonomik Yapı: Uşak (1876-1908)*, Hacettepe Üniversitesi Sosyal Bilimler Enstitüsü, Tarih Anabilim Dalı, Doktora Tezi, Ankara.
- Çakmak, B. (2011). Mahallî Tarihî Demografi Araştırmalarında Vilâyet Salnâmelerinin Veri Değeri: Uşak Kazası Örneğinde Kısmî Zamanlı İnceleme (1897-1898/1906-1907), *CIEPO Uluslararası Osmanlı Öncesi ve Osmanlı Tarihi Araştırmaları 6. Ara Dönem Sempozyum Bildirileri (14-16 Nisan 2011 Uşak)*, I: 359-394, İzmir: Meta Basım Matbaacılık.
- Çakmak, B. (2014). Osmanlı Taşrasında Yönetilme Kaygıları Karahallı Mülki Nahiyesi'nin Kuruluşu, *Hacettepe Üniversitesi Atatürk İlkeleri ve İnkılap Tarihi Enstitüsü Cumhuriyet Tarihi Araştırmaları Dergisi (CTAD)*, (19): 3-25.
- Çakmak, B. (2015). Osmanlı Taşrasında Yönetme ve Yönetilme Kaygıları: Uşak Kazasında Mülki-İdarî Değişim Talepleri ve Teşebbüsleri (1908-1919), *Ankara Üniversitesi Osmanlı Tarihi Araştırma ve Uygulama Merkezi Dergisi/OTAM*, 36 /Güz 2014:45-65.
- Denktaş, M. (2000). *Karaman Çeşmeleri*, Kayseri: M Grup Matbaacılık A.Ş.
- Doğruyol, A. (1987). *İstanbul Çeşmelerindeki Süslemeler*, Mimar Sinan Üniversitesi Sosyal Bilimler Enstitüsü, Yüksek Lisans Tezi, İstanbul.
- Gemici, N. (1993). *Selçuklu Devri Afyon Çeşmeleri*, Marmara Üniversitesi Sosyal Bilimler Enstitüsü İslam Tarihi ve Sanatları, Yüksek Lisans Tezi, Konya.
- Geyik, G. (2007). *İzmir Su Yapıları (Çeşme, Sebil, Şadırvan)*, Atatürk Üniversitesi Sosyal Bilimler Enstitüsü Sanat Tarihi Anabilim Dalı, Yüksek Lisans Tezi, Erzurum.
- Güney, G. (2011). Bergama Karaosman Sebili ve Süslemeleri, *Yedi, DEÜ GSF Dergisi*, 6: 47-53.
- İnce, K. (2004). *Uşak'ta Türk Mimarisi*, Isparta: Fakülte Kitabevi.
- Karasu, G. (2006). *Afyon Çeşmeleri*, Gazi Üniversitesi Sosyal Bilimler Enstitüsü, Sanat Tarihi Anabilim Dalı, Yüksek Lisans Tezi, Ankara.
- Karpuz, H. (2006). Konya Çeşmeleri Üzerine Bir Tipoloji Denemesi, *Sanatta Anadolu Asya İlişkileri, Beyhan Karamağaralı'ya Armağan*, Ankara, s. 317-331.
- Kaya, A. (2007). *Karahallı (Uşak) İlçesi'nin Coğrafi Etüdü*, Afyon Kocatepe Üniversitesi Sosyal Bilimler Enstitüsü, Coğrafya Anabilim Dalı, Yüksek Lisans Tezi, Afyon.
- Kuyulu, İ. (1992). XIX. Yüzyıl Osmanlı Mimarîsinin Gelişimine Genel Bir Bakış, *Tanzimat'ın 150. Yıldönümü Sempozyumu-Bildiriler*, s. 47-62.
- Pilehvarian, N. K., Urfalioğlu, N., Yazıcıoğlu, L. (2000). *Osmanlı Başkenti İstanbul'da Çeşmeler*, İstanbul: YEM Yayınları.
- Ödekan, A. (1992). Kent İçi Çeşme Tasarımında Tipolojik Çözümleme, *Semavi Eyice'ye Armağan*, İstanbul Yazıları, İstanbul, s. 281-286.
- Önge, Y. (1997). *Türk Mimarisinde Selçuklu ve Osmanlı Dönemlerinde Su Yapıları*, Ankara: Türk Tarih Kurumu Basımevi.
- Öztürk, F. (2011). 1830'lu Yıllarda Uşak ve Yöresi, *CIEPO Uluslararası Osmanlı Öncesi ve Osmanlı Tarihi Araştırmaları 6. Ara Dönem Sempozyum Bildirileri (14-16 Nisan 2011 Uşak)*, II: 1027-1038, İzmir: Meta Basım Matbaacılık.

- Sarışın, Ş. (2010). *İstanbul'dan Kitabeler-I-Çeşme Kitabeleri*, İstanbul: Arkeoloji Sanat Yayınları.
- Türkay, C. (2005). *Başbakanlık Arşivi Belgelerine Göre Osmanlı İmparatorluğu'nda Oymak, Aşiret ve Cemâatlar*, İstanbul: İşaret Yayınları, 2. Baskı.
- Uçar, A. (2017). İnanç ve Estetiğin Bütünleşmesi: İzmir Yapılarında “Maşallah” Yazılı Nazarlıklar, *Türk Dünyası İncelemeleri Dergisi/Journal of Turkish World Studies*, 17/2: 223-238.
- Uçar, H. (2012). *Sipil'den Manisa'ya Ab-ı Hayat Manisa Çeşmeleri*, Manisa: Manisa Belediyesi Kültür Yayınları.
- Uşak Kültürel Değerler Yapı Envanteri* (2007). İzmir: T.C. Uşak Valiliği İl Kültür ve Turizm Müdürlüğü Yayınları.
- Tümer, H. (1971). *Uşak Tarihi*, İstanbul: Uşak Halk Eğitimine Yardım Derneği Kültür Yayınları No.14, Gün Matbaası.
- Uysal, A. O. (1988). Bolvadin'de Bir Lale Devri Eseri: Ağılönü Çeşmesi, *Dil ve Tarih-Coğrafya Fakültesi Dergisi*, 32 (1-2): 33-55.
- Ünal, R.H. (2001). Bıçakçızade Çeşmesi, *Birgi Tarihi, Tarihî Coğrafyası ve Türk Dönemi Anıtları*, Ankara: Başbakanlık Basımevi, s. 162-163.
- Yıldırım, M. (2006). *Uşak İli ve İlçeleri Yerleşim Yeri Adları (Orun)'nın Yapı ve Köken Bakımından İncelenmesi*, Afyon Kocatepe Üniversitesi/Sosyal Bilimler Enstitüsü/Türk Dili ve Edebiyatı Anabilim Dalı, Yüksek Lisans Tezi, Afyon.
- Yılmaz, M. (2010). *Aydın İli Merkezi'ndeki Tarihi Su Yapıları*, Selçuk Üniversitesi Sosyal Bilimler Enstitüsü Sanat Tarihi Anabilim Dalı Türk Dünyası ve Ortaçağ Kültürleri Arkeolojisi Bilim Dalı, Yüksek Lisans Tezi, Konya.