

Belediyelerin eğitim alanındaki sosyal hizmetleri (Şişli belediyesi örneği)

Ayhan ÖRENÇ¹

Özet

ÖRENÇ Ayhan, Belediyelerde Eğitim Hizmetleri (Şişli Belediyesi Örneği), Yüksek Lisans Tezi, İstanbul 2014

Türkiye’de sosyal politikaların uygulanmasında yetkili kamu birimi, merkezi yönetim olmakla beraber son yıllarda yerel yönetimler ve özellikle belediyeler halka yönelik sosyal politika ve hizmetlerini geliştirme ihtiyacı duymaktadır. Günümüzde merkezi devletin yerel düzeydeki sosyal politikaları, yerel yönetimlerin dolaylı ya da dolaysız desteği ile başarılı olabilmektedir. Aslında yerel yönetimlerin, halkın sosyal gereksinimlerini yerinde ve doğru olarak belirlemede ve bu gereksinimleri doğrudan karşılamada merkezi yönetimlere göre daha avantajlı bir konumda oldukları söylenebilir. Kâr amacından çok bölge halkına hizmet veren kuruluşlar olan belediyeler, her geçen gün halkın yeni istek ve gereksinimlerinin ortaya çıkmasıyla verdikleri hizmetleri yenilemekte ve geliştirmektedirler. Hızlı gelişmeye ayak uyduran belediyeler, kanunların verdiği yetkiler ve görevler çerçevesinde birçok hizmeti halka sunarlar. Belediyelerin sundukları hizmetler arasında eğitime yönelik çalışmalar da bulunmaktadır. Bu tez çalışmasında da Şişli Belediyesi örneğinde Türkiye’de uygulanan sosyal politikalar kapsamında belediyelerin eğitim hizmetleri işlenecektir.

¹ Ayhan ÖRENÇ, ayhanorenç@gmail.com, Tel: (0507) 231 96 69.

Anahtar kelimeler: *Sosyal politika, Yerel yönetimler, Belediye, Şişli Belediyesi, Eğitim.*

Abstract

ÖRENÇ Ayhan, Educational Services In Municipalities (Şişli Municipality Example), Master thesis, İstanbul, 2014.

In Turkey application of social policies had been made by state agencies however through the recent years especially local administrations feel the need to develop and actively apply social policies concerning public needs. Nowadays state government's tools for successfully applying social policies can be defined as local administrations. Especially it can be assumed that local administrations have more opportunities in determining and fulfilling public's needs compared to government agencies.

Municipals, being a non-profit government agency, renew and upgrades public's current needs and desires. Keeping up with the newest developments municipals present public with services that are legislated with law. Among these services education stand as one of the most important. Present study investigates the educational aspect of social policies through Şişli municipal example..

Keywords: *Social policy, Local governments, Municipality, Şişlimunicipalit, Education*

KISALTMALAR

DPT	Devlet Planlama Teşkilatı
m	Madde
s	Sayfa
S	Sayı
T	Tarih
TODAİE	Türkiye ve Orta Doğu Amme İdaresi Enstitüsü
E	Esas
Çev	Çeviren

Giriş

Gelişmiş ülkelerde belediyeler, geçen yüzyılın başından başlayan kentsel hizmetlerin yanında sosyal politika hizmetlerinin sunulmasında sorumluluklar üstlenmeye başlamıştır. Türkiye de sosyal belediyecilik anlayışı 1970 yılında başlamış ve hayata geçmiştir. Ancak belediyeler o yıllarda idari ve mali açıdan güçlü olamadığından sosyal politika süreci 1990 yılların başına kadar etkili olamamıştır.

Türkiye de ilk belediye teşkilatının temelleri 1854 yılında Osmanlı devleti zamanında atılmıştır. Türkiye cumhuriyeti ise ilk resmi adımı 1580 sayılı belediye kanunu ile 1930 yılında atmıştır. Bu kanunda sosyal politika anlayışı yer almaktadır. Fakat bazı nedenlerle bu tür sosyal politikalar uygulanamamıştır. 1580 sayılı kanunda çeşitli değişikliklerle 75 yıl yürürlükte kalmıştır. 2005 yılında 5393 sayılı yeni kanun ilgili kanunun yerini almıştır. 5393 sayılı belediye kanunu ile daha çağdaş, demokratik, katılımcı ve sosyal olmayı amaçlamasından dolayı kentlerin sosyal kalkınmasına yönelik düzenlemeleri bulunmaktadır. Kanun ile engelli, yaşlı, çocuk, kadın, yoksul ve yardıma muhtaç olan yöre halklarının korunmasında ilgili kanuna tabi belediyelere önemli sorumluluklar yüklenmiştir. Daha önceleri yerel gereksinimlerin sağlanmasında yeterli görünen küçük yerel yönetim birimleri; teknik bilgi, eksik personel ve mali yetersizlikler gibi nedenlerle yöre halklarının tüm isteklerini yerine getiremez konuma gelmişlerdir. Ekonomik düzeydeki gelişme ile insanların bir bölümü temel gereksinimlerini sağlama kaygısından kurtulma, ilgi alanlarını kültür, sosyal güvenlik, eğlence gibi daha yüksek gereksinimlere yöneltme eğilimine girmişlerdir. Bu da kültür sarayları, festivaller, kütüphane, spor ve eğlence siteleri gibi alanlardaki yerel hizmetlerin daha fazla sağlanmasını gerekli kılmıştır. Sosyal hizmetler kapsamında belediyecilik hizmetlerinde sosyallik özellikleri kazandırma, sosyal denetim ve iyileştirme, pedagojik ve kültürel hizmetler, sosyal danışmanlık ve rehberlik gibi etkinlikler bulunmaktadır. Eyleme geçirmek, rehberlik etmek, toplumsal kesimlere ilişkin olarak danışmanlık hizmeti vermek,

belirli günlerde ve olaylarda yönlendirmek, halka sorunlarını nasıl ve hangi kurum ve kuruluşlarla çözebilecekleri konusunda yardımcı olmak, belediyelerin genel sosyal hizmet etkinlikleri olmaktadır.

Endüstrileşmenin hız kazandırdığı kentleşme olgusu, yerel yönetimleri de sosyal politika alanında daha işlevsel bir konuma getirmiştir. Sanayi devrimi öncesinde gönüllü kuruluşlar, dini örgütler ve hayırseverler tarafından karşılanmaya çalışılan gıda, barınma, sağlık, eğitim gibi ihtiyaçlar kentlerdeki hızlı nüfus artışı ve büyüme sonucu geleneksel kurumların başedemeyeceği boyutlara ulaşmıştır. Bu bağlamda yerel yönetim kuruluşları sundukları temel hizmetlerin yanı sıra sosyal politika kapsamında işlevleri de üstlenmek durumunda kalmışlardır. Alışlagelmiş ve klâsik hizmetlere ek olarak eğitim, kültür, toplum sağlığı, belde halkının korunması, çevrenin korunması, sosyal konut politikası ve benzeri sosyal hizmetlerin yerel yönetimlerce sağlanması yöre halkı tarafından beklenir duruma gelmiştir. Dolayısıyla kentsel yönetimlerin her geçen gün hizmet sorumluluk alanı genişlemiştir. Bu genişleme eğilimi günümüzde de devam etmektedir.

Yerel yönetimler yöre halkının sosyal ihtiyaçlarını belirlemede ve bu ihtiyaçları karşılamada merkezi yönetime göre daha elverişli bir konumdadırlar. Bunun birlikte, sosyal politika alanında ise merkezi yönetim ve yerel yönetimlerin hedefleri çoğu kez birbirine benzer olmakta ancak merkezi yönetim sosyal politikaların kamu çerçevesini belirlemektedir.

Kentleşme sürecinin hız kazanması neticesinde ülke nüfusunun nerede ise tüme yakının kentsel mekânlarda yerleşmiş olması ve bu nedenle kentsel hizmetlerin hem nitelik hem nicelik yönünden artmış olduğu söylenebilir. Buradan hareketle bu çalışmada kent yönetimi denilince akla ilk gelen idari birim olarak belediyeler ele alınmıştır. Ayrıca çalışmanın kapsamında belediyelerin sunduğu eğitime yönelik sosyal hizmetler incelenmiştir. Belediyelerin sosyal politika işlevlerine yönelik söz konusu inceleme Şişli Belediyesinin sunduğu eğitim hizmetleri örneğinde somutlaştırılmıştır.

Üç başlık altında yapılan çalışmanın ilk kısmında, sosyal politikanın kavram çerçevesi irdelenmiştir. Burada sırası ile sosyal politikanın tanımı ve genel özellikleri, sosyal hizmet ve sosyal yardım olguları ile sosyal politikaların oluşturulması ve yürütülmesi alanında sorumlu olan kurum ve kuruluşlar yer verilmiştir.

İkinci kısmında ise ilk olarak yerel yönetimler konusu ele alınmıştır. Bu kapsamda yerinden yönetim ilkesi ile hizmette yerellik (subsidiarite) açıklanmış, yerel yönetimlerin tanımı yapılmış, yerel yönetimlerin önemi ve dayandığı değerler anlatılmıştır. Bu konuda daha sonra bir yerel yönetim birimi olarak Türkiye’de belediyeler, sırası ile görev ve yetkileri, organları, mali yapısı hususlarında ele alınmıştır. Bu kısımda son olarak belediyelerin sosyal politika uygulamalarından hareketle Türkiye’de sosyal belediyecilik olgusu açıklanmıştır. Ayrıca, bir sosyal politika uygulaması olarak belediyelerin eğitim hizmetleri ve bu hizmetlerin türleri ayrıntılı olarak incelenmiştir.

Çalışmanın üçüncü ve son bölümü belediyelerde eğitim hizmetlerinin şişli belediyesi örneğinde incelenmesi şeklinde tanımlanmıştır. Burada şişli ilçesi ve belediyesi hakkında genel bilgiler aktarıldıktan sonra belediyenin sunduğu sosyal hizmet ve yardımlar ile eğitim alanındaki sosyal politika uygulamaları ve projelerine yer verilmiştir.

Deney Çalışmaları

Sosyal politikanın türleri

Temelinde insanı odak noktası olarak ele alan bir olan sosyal politika kavramı, sosyal hizmetler ve sosyal yardımlar şeklinde çeşitlendirilir. Sosyal politikaların önemli alanlarından biride sosyal yardımlardır.

Sosyal yardımlar

Sosyal yardım, temel ihtiyaçlarını sağlayabilme imkânlarından yoksun olan bireylere yönelik bir sosyal güvenlik yöntemi ve sosyal hizmet alanıdır. Sosyal yardımlar, yoksunluğun derecesine

göre ihtiyaç sahiplerine karşılıksız olarak verilen ve yoksullukla mücadeleyi hedef alan yardımlar biçiminde tanımlanabilir.

Sosyal hizmetler

Sosyal hizmetler herhangi bir nedenle sosyal ve ekonomik yoksunluklar içinde olan kişilere ve ailelere yararlı olmayı, psikolojik ya da sosyal açıdan destek olmayı, insan onuruna uygun yaşam düzeyinin gerçekleşmesine katkıda bulunmayı amaçlamaktadır. (Seyyar, 2005), Gelişmiş ülkelerde temelde muhtaç insanları, aileleri ve toplulukları işlevsel hale getirmeyi, toplumsal değişme ve gelişmeyi hızlandıracak çalışmaları başlatıp yürütmeyi hedefleyen sosyal hizmetler, bu anlamda hizmet ve yardım programlarını kapsamaktadır. Aileler, çocuklar, gençler, yaşlılar, özürllüler, zor şartlardaki kadınlar, tıbbi ve ruhi yönden yardıma muhtaç hastalar, alkol ve uyuşturucu madde bağımlıları, suçlular, afetzedeler, yoksullar gibi birey ve gruplar sosyal hizmetlerin hedef kitesinde yer almaktadır. (DPT, 2001).

Sosyal politikanın sağlanmasında görev alan kurumlar ve fonksiyonları

Devletin kurum ve kuruluşları, sosyal politikaların yürütülmesinde ilk dereceden sorumlu en etkili örgütlerdir. İlk dönemlerdeki sosyal sorunların çözülmesi ve muhtaç kişilerin bu gereksinimlerinin karşılanmasında, karşılıklı yardım ilkesi geçerli idi. Bu anlamda aileler, dini kurumlar ve hayır kurumları etkili olmaktadır. Ekonomik ve sosyal gelişmelerle, toplumsal sorunlar ve sosyal refah hizmetlerine ilişkin beklentilerin artması ve çeşitlilik kazanması, devletin geleneksel (önleyici) fonksiyonlarının yanına pozitif fonksiyonların (bunlar arasında en önemlisi sosyal devlet anlayışıdır) eklenmesine yol açmıştır.

Merkezi idarenin fonksiyonları

Merkez idare kurum ve kuruluşlarını hiyerarşik yapı içinde bir bütün olarak çalışırlar. Hizmetlerin sunumu bu idare tarafından gerçekleştirilmekte ve tüm kararlar, devlet tüzel kişiliği adına

alınmaktadır. Bu anlamda devlet, uluslararası örgütlere, yerel düzeydeki yönetim organlarına ve sivil toplum kuruluşlarına oranla ekonomik ve sosyal hayatta düzenleme yapabilme yönünden en etkili örgütlenmedir. (Gözübüyük, 1989).

Yerel yönetimler

Yerel yönetimler, doktrinde, merkezi yönetime göre, “her ülkenin yönetsel yapısı içinde yer alan özünde yerel sınırlar içinde yaşayan halkın yararlanacağı yerel nitelikli hizmetleri üretmekle görevli kuruluşlar” olarak tanımlanmaktadır. (Yayman, 2002; Çukurçayır, 2000).

Gönüllü kuruluşlar: sivil toplum kuruluşları

Merkezi ve yerel yönetimler dışında, sosyal politikanın sağlanmasında görev alan diğer kurumlar ise; aile, arkadaşlık, komşuluk ve akrabalık ilişki ve bağlarına dayalı resmi olmayan sosyal gruplar, dini örgütler, özel sektör kurum ve kuruluşları ile sivil toplum kuruluşlarıdır.

Yerel yönetimler kavramına genel bir bakış

Yönetim (idare) günlük hayatta ve bilimsel alanda çok farklı anlamlarda kullanılan oldukça geniş içeriğe sahip bir kavramdır. Kelime anlamı olarak idare bir işi veya hizmeti düzenlemek ve yürütmek; bir işi çekip çevirmek bir topluluğun başında bulunmak veya bir kurumu sevk ve idare etmektir. (Ulusoy, 2010)

Yerel yönetim, “yerel topluluk üyelerinin ortak ihtiyaçlarını karşılamak, ekonomik ve kültürel zenginliğine ve refahına ilişkin yerel hizmetleri görmek üzere kurulan; bu hizmetleri genel yetki ile kendi sorumluluğu altında ve yerel topluluğun yararları doğrultusunda yerine getiren; işleyişinde açıklığı, şeffaflığı, insan haklarını, çoğulcu ve katılımcı demokrasi ilkelerini yaşama geçiren; yetkilerin yerel topluluğa en yakın yönetim birimince kullanıldığı, kamu tüzel kişiliğine sahip özerk ve demokratik bir yönetimdir. (Keleş, 1994).

Adem-i merkeziyet anlayışı ve yerel yönetimler

Yerinden yönetimleştirme/adem-i merkeziyetçilik), orijin itibarıyla Batı'da ortaya çıkmış bir düşüncedir. Ancak bugün bu düşünce Batı'daki klasik anlamından daha geniş boyutlarda ele alınmaktadır.

Ülke yönetiminde görev ve yetkilerin merkezi hükümet tarafından yerel ya da bölgesel yönetim birimlerine verilmesi ve gerektiğinde tek taraflı olarak geri alınması ilkesine dayalı yönetim biçimine verilen ad. (<http://www.dersimiz.com>).

Aslında temelde, nakil ve iletişim imkânlarının sınırlı olduğu ülke ve zamanlarda, her işin merkezin karar ve direktiflerine bırakılması, aciliyet kesbeden durumlar için merkezin görüş ve talimatlarının beklenmesi, özellikle güvenlik gibi kamu hizmetlerinin yürütülmesinde önemli sakıncalar doğurabilmektedir. (Onar, 1966). Bunun gibi merkezden yönetimin sakıncalarını ortadan kaldırmak ve özellikle bu yönetim biçiminin yol açtığı kırtasiyeciliği bertaraf ederek hizmetlerin taşrada gecikmeden yürütülmesini sağlamak amacı ile yetki genişliği (ademi temerküz-tevsii mezuniyet deconcentration) ilkesi geliştirilmiştir. (Günday, 2006; Atay, 2006). Merkezi idarenin taşra teşkilatının başındaki amirlerin, yani valilerin merkeze danışmadan, merkezden emir ve talimat beklemeksizin, kendi başlarına merkez adına karar alabilme yetkilerine yetki genişliği ilkesi denilmektedir. (Günday, 2002; Gözler, 2003; Arslan, 2005). Bir başka tanıma göre ise bir kuruluşun içinde bulunan ve üstte yer alan yetkililerin, yine aynı kuruluş içerisinde yer alan ve kendi altlarında bulunan kişilere hiyerarşi yetkisi çerçevesinde karar alma yetkisinin tanınması olarak tanımlanabilir. (Chapus, 1997).

Hizmette yerellik (subsidiarite) ilkesi

Hizmette yerellik (subsidiarite) ilkesi, öz itibarıyla “ bir hizmete en yakın birim yürütsün” anlayışına dayanır. İlkenin altında yatan temel düşünce, bireyden aileye, yerel toplumdaki değişik büyüklükteki gruplara kadar değişen oluşumlara siyasal yetki ile müdahalenin, ancak bunların çeşitli gereksinimlerini karşılayamadıkları durumlar

ile sınırlı olmasıdır. Diğer bir ifadeye göre devletle, devlet altı düzeydeki siyasal ya da yönetsel yapılar arasında ortak eylem alanlarında eylem önceliğinin yurttaşa daha yakın alt birimlere ait olması; üst birimin, yetersiz kalması durumunda ve yetersiz kaldığı ölçüde müdahale ederek alt birimin yeniden işlevini yerine getirebilecek düzeye gelmesi amacıyla sınırlı olarak yardım etmesi şeklinde tanımlanmaktadır. (Canatan, 2001).

Şişli ilçesi ve belediyesi

Şişli, Beyoğlu İlçesi'nin bucağı iken 1954'te 6324 sayılı kanun ile ilçe olmuştur. Şişli ilçesinin tarihi gelişimi, büyük ölçüde Beyoğlu'nun tarihi gelişimine sıkı sıkıya bağlı kalmıştır. Beyoğlu nasıl Avrupa tarzında bir yerleşim olmuşsa, onun doğal bir uzantısı olarak gelişen Şişli de aynı özellikleri taşımış, Osmanlı Devleti'nin batılılaşma sürecine girişinin etkisiyle biçimlenmiş ve büyümüştür. Şişli, Marmara kentsel yoğunluk sistemin ana çekirdeğini oluşturan İstanbul'un önemli ilçelerinden biridir.

Şişli belediyesi

“1984 yılında büyükşehir ve ilçe belediyeleri için TBMM tarafından kabul edilen Şişli Belediyesi “2972 sayılı “Mahalli İdareler ile Mahalle Muhtarlıkları ve İhtiyar Heyetleri Seçimi Hakkında Kanun” çerçevesinde kurulmuştur. 1980'lerde ilçe sınırları içindeki tüm yerleşim yerleri kentsel alana katıldı. Günümüzde Şişli Belediyesi'nin yetki alanı tüm ilçeyi kapsamaktadır.(Şişli Belediye Başkanları Listesi)

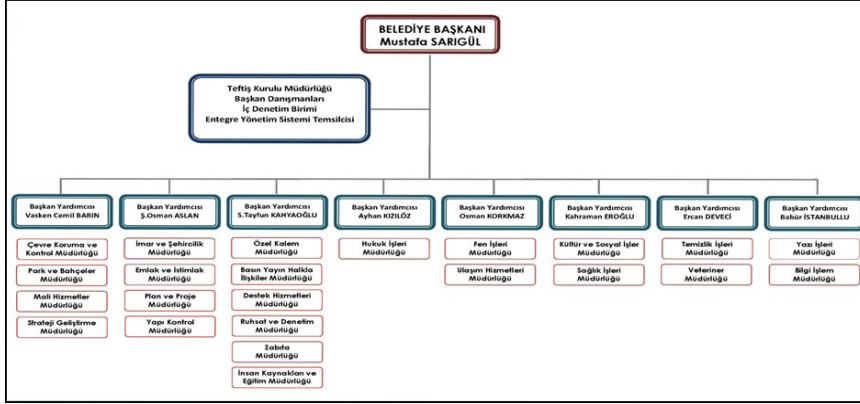
Şişli Belediyesi Misyonu ve Vizyonu

“Şişli belediyesi çağdaş yaşamın herkesin hakkı olduğunu kabul ederek, Şişli'de yaşayanların kentli haklarını karşılayan bir temel yaklaşım ile çağdaş bir kente ulaşmayı temel misyon edinmiştir. Şişli belediyesi, kent yönetiminde deneyim, birikime ve özgüvene sahip yapısıyla, söz konusu amacı başarabilecek yetenek ve liderliğe sahip olduğunu düşünmektedir. Belediye yönetimi, Şişli'li olma bilincini geliştirerek ve kent kimliğine sahip çıkarak örnek bir kent

oluşturmak amacındadır.” Kendisini, vatandaşa en yakın hizmet sunma noktasında yer alan bir kurum olarak gören belediye sosyal siyasetin yerel uygulayıcısı olduğunu ileri söylemektedir. (Şişli Belediyesi)

Şişli Belediyesinin Kurumsal Yapısı

Şişli Belediyesi idari yapısı bakımından dikey ve yatay olmak üzere iki şekilde farklılaşmaktadır. Örgütsel yapı dört kademeli, dikey farklılaşma göstermektedir. Bu anlamda örgütün başında belediyenin tüzel kişiliğinin temsilcisi olan başkan yer almaktadır. Doğrudan başkana bağlı olarak çalışan teftiş kurulu müdürlüğü, başkan danışmanları, iç denetim birimi ve entegre yönetim birimi temsilcisi olmak üzere dört yardımcı birim bulunmaktadır. Başkanın altında yer alan yönetsel kademeler ise sıra ile başkan yardımcılığı, müdürlük ve birim şefidir. Şişli belediyesinde görevli başkan yardımcılarının ise sekiz görev alanı içinde yatay olarak farklılaştığını söyleyebiliriz.



(Kaynak: Şişli Belediyesi, Performans Programı, 2010-2014)

Şişli Belediyesinin Genel Hizmet İlkeleri

İnsan hakları ve sosyal adaletin sağlanmasına ilişkin çeşitli ilkeler sosyal hizmetlerin sunulmasında belirleyici ve yol gösterici olmaktadır. Belediyelerde, sosyal politikaların yürütülmesinde bir takım temel ilkeleri gözetmek zorundadırlar. Şişli Belediyesi sosyal hizmetleri uygulanmasında kendisi için belirleyici olan veya

diğer bir ifade ile baęlı olduęu ilkeleri Őu Őekilde aıklamaktadır. Belediye tarafından aŐaęıda ele alınan ilkelere uyulması, belediyenin sunduęu hizmetteki baŐarılarının, ile halkı karŐısındaki gvenilirlik boyutunun ve halkın desteęinin kazanılmasının temel koŐulları olarak kabul edilmektedir. (ŐiŐli Belediyesi, Stratejik Plan, 2013).

ŐiŐli belediyesinin eęitim alanındaki sosyal hizmet ve yardımları

ŐiŐli Belediyesi'nin eęitim hizmetleri Kltr ve Sosyal İŐler Mdrlę tarafından yrtlmektedir. Bununla birlikte belediye bnyesinde bulunan her Mdrlk kendi grev alanına dŐen eęitim hizmetlerini de bu mdrlęn koordinasyonu ile yerine getirmektedir.

Mdrlęn kltr biriminin amacı; ŐiŐli İlesi halkına kltrel, sosyal, eęitsel ve sportif alanlarda hizmet vermek ve halkın hayatını kolaylaŐtırmak ve daha yaŐanır hale getirmek biiminde aıklanmıŐtır. ŐiŐli belediyesinin eęitim hizmetleri kapsamında yrttę faaliyetler sekiz kltr merkezi, drt ktphane,  okul ncesi eęitim kurumu, bir adet bilim merkezi, drt tiyatro salonu ve altı kurs merkezi tarafından gerekleŐtirilmektedir..

Tablo 2. Kültür ve Eğitim Tesisleri

TESİSİN ADI	KULLANIM AMACI
AYAZAĞA KÜLTÜR MERKEZİ	KÜLTÜR MERKEZİ
AYAZAĞA GÜNDÜZ ÇOCUK BAKIM EVİ	ÇOCUK BAKIM EVİ
BİLİM MERKEZİ	BİLİM MERKEZİ
CUMHURİYET KÜLTÜR MERKEZİ VE KURS YERİ	KÜLTÜR MERKEZİ
YEREL GÜNDEM 21 KÜTÜPHANESİ	KÜTÜPHANE
ESENTEPE KÜLTÜR MERKEZİ	KÜLTÜR MERKEZİ
DERVİŞ EROĞLU KÜLTÜR MERKEZİ VE EVLENDİRME MEMURLUĞU	KÜLTÜR MERKEZİ
GÜLBAHAR KÜLTÜR MERKEZİ	KADIN DANIŞMA VE TOPLUM MERKEZİ + ÇOCUK GÜNDÜZ BAKIM EVİ + AİLE VE GENÇLİK MERKEZİ + İNTERNET EVİ
GÜLBAHAR SEMT KÜTÜPHANESİ	KÜTÜPHANE
H.EDİP ADIVAR KÜLTÜR MERKEZİ	KURS YERİ
H.EDİP ADIVAR GÜNDÜZ ÇOCUK BAKIM EVİ	ÇOCUK BAKIM EVİ
H.RIFAT PAŞA KÜLTÜR MERKEZİ	KÜLTÜR MERKEZİ
HALDUN DORMEN TİYATROSU	TİYATRO
KAPTANPAŞA NECMİYE HANIM SEMT KÜTÜPHANESİ	KÜTÜPHANE
KUŞTEPE KÜLTÜR MERKEZİ	KÜLTÜR MERKEZİ
MERKEZ MAHALLESİ TİYATRO SALONU	TİYATRO SALONU
YAYLA MAHALLESİ GÜNDÜZ ÇOCUK VE BAKIM EVİ	ÇOCUK BAKIM EVİ
H.EDİP ADIVAR HALK KÜTÜPHANESİ	KÜTÜPHANE
H.EDİP ADIVAR GÜNDÜZ ÇOCUK BAKIM EVİ	ÇOCUK BAKIM EVİ
H.RIFAT PAŞA KÜLTÜR MERKEZİ	KÜLTÜR MERKEZİ

(Kaynak: Şişli Belediyesi, Stratejik Planı, 2013)

Okul öncesine yönelik eğitim hizmetleri

Okul öncesi eğitim hizmetleri, kısa vadede çocuğun fiziksel sağlık ve refahına, sosyal bilgi ve yetkinliğine, duygusal sağlık ve olgunluğuna, dil ve zihinsel gelişimine, iletişim becerileri ve genel bilgisine önemli katkılar sağlayan bir gelişim süreci olarak tanımlanmaktadır.

Görme engelliler projesi

Altı Nokta körler Derneği ile beraber geliştirilen ve İstanbul Kalkınma Vakfı tarafından desteklenen projede ilçede yaşayan görme engelli vatandaşların kişisel ve mesleki gelişimlerini sağlanarak, sosyal ve ekonomik hayata dahil olmalarını kolaylaştırarak, daha iyi yaşam standartlarına kavuşmaları hedeflenmektedir. (Şişli Belediyesi, 2012).

Yaşama yeni bir kapı aç projesi

Belediyenin “Yaşama Yeni Bir Kapı Aç” projesi ile Türkiye’nin en kapsamlı engelli eğitim ve istihdam projesi ile de, engelli bireyler ve ailelerinin yaşadığı sorunların azaltılması, proje süresinde ve sürdürülebilirliğinde evdeki engelli bireylerin meslek sahibi olmasına çalışılmaktadır.

Okullar hayat olsun projesi

Kamu kaynaklarının verimli ve etkin olarak kullanılmasında gelişmiş ülkelerin çoğunda, okullardan okul saatleri dışında da yararlanılması eğilimleri gitgide artmaktadır. Okullar okul saatleri dışında, hafta sonlarında ve okulların tatile girdiği yaz aylarında hizmet veren kuruluşlar durumuna gelmiştir. Okullarda boş zamanlarda, yalnızca öğrencilere değil aynı zamanda okul çevresindeki bölgelerde yaşayan yetişkinlere de hizmet sunulmaktadır. Öğrencilere verilen kurslarla eğitim kalitesinin artırılması hedef alınırken, yetişkinlere göre mesleki, sosyal ve kültürel hizmetlerle okul ortamı, eğlenme ve dinlenme etkinliklerini de kapsayan öğrenme alanlarına dönüşmektedir. Yetişkinlere meslek ve beceri kazandırılması, sosyal ve kültürel çevredeki eğitimlerle destek olunması ve boş zamanların okul kapsamında değerlendirilmesinin öğrenme sürecine

ve eğitim kalitesine olan etkisi oldukça önemlidir. Bu bağlamda etkinlik gösteren okullar, kendilerini kuşatan toplumla bütünlük sağlayan öğrenme merkezleri durumuna gelmektedir. (www.meb.gov.tr).

Şişli'nin liderleri projesi

Liderlik, belirli bir amaç, hedef doğrultusunda, mevcut olmadığı durumlarda bir grubu ya da ekibi oluşturmak, var ise bireylerde ekip ruhu uyandırarak eyleme dönüştürmek, yöneltmek ve yönetmek suretiyle başarıya ulaştırabilmektir.

Şişli Belediyesi'nin de sosyal hizmetler kapsamında yaşama geçirdiği projelerden birisi de “Şişli'nin Liderleri” olmaktadır. Belediye tarafından her yıl düzenlenen ve ilköğretim okullarına yönelik olarak başlattığı ve geleceğin liderlerini yetiştirmek amacıyla düzenlediği “Liderler Kampı’nda her hafta 7-14 yaş grubuna dâhil öğrenciler, 300 kişilik ikişer grup halinde 600 lider öğrenci, 4 günlük eğitim almaktadırlar. Gösteri, sunum, tiyatro, folklor, müzik, kişisel ve takım sporları gruplarına ayrılmaktadırlar. Her 100 lidere 10 veli eşlik etmekte ve her 25 öğrenciyi sosyal hizmet uzmanı bir eğitmen bilgilendirerek sorunlarıyla ilgilenmektedir. Kamp sonunda Şişli'deki liderler kulübünde, lider olan öğrencilerin sertifikaları verilerek, eğitimlere devam edilmektedir.(sislibelediyesi.com).

Değerlendirme ve sonuç

Günümüzün global dünyasının sürüklendiği ekonomik ve sosyal gelişmelerin sonucunda merkezi yönetimler, halkın beklentilerini karşılamakta zorluk çekmekte, etkin ve verimli hizmet sunmada çeşitli zorluklarla karşılaşmakta ve işlevlerini yerine getirmede yetersiz kalmaktadırlar. Merkezi yönetimin bazı sosyal görevlerinin yerel yönetimlerce sunulmasının önemi, hizmette yerel halkına yakın olmasından kaynaklanmaktadır. Yerel yönetimlerin özellikle verdikleri hizmetlerde ön plana çıkması ve yerleşmeye artan baskının önemli nedenlerden olduğu anlaşılmaktadır.

Şişli belediyesinin sosyal politika kapsamı içinde yer alan eğitimde yapmış olduğu hizmetlerle daha da geniş bir sosyal hizmet alanı oluşturmayı ve sunmayı amaçlamaktadır. Şişli belediyesi sosyal hizmeti eğitim alanında yaygınlaştırmak için sekiz kültür merkezi, dört kütüphane, üç okul öncesi eğitim kurumu, bir adet bilim merkezi, dört tiyatro salonu ve altı kurs merkezi gibi eğitim faaliyet alanlarını yöre halkının hizmetine sunmuştur. Bu sunulan hizmetlerin içinde Örgün ve Mesleki Eğitim Kursları, Tiyatro, Sinema ve Konser Hizmetleri, Kütüphane Hizmetleri, Yaz Okulları ve Spor Eğitimleri, Eğitim Seminerleri, Kreş, Anaokulu ve Gündüz Bakımevleri Hizmetleri, Şişli Çocuk Kulübü ve Avrupa Birliği Uyum Sürecindeki Eğitim Projeleri gibi hizmetler yer almaktadır. Şişli belediyesi sosyal hizmetin eğitim alanında ilçe halkının kendini geliştirmesi güncel ve küresel eğitimlerden geri kalmamasını hedeflemektedir.

2010 yılında gerçekleştirilen Leonardo Hareketlilik Projesi ile AB Merkezi tarafından hazırlanan ve AB Eğitim ve Gençlik Programları Merkezi'ne sunulan “vatandaşlara daha iyi hizmet aracı olarak iyi yönetim projesi” gerçekleştirilmiştir. Leonardo mesleki eğitim programı kapsamında, eğitim etkinlikleri aracılığıyla kişilerin bireysel gelişiminin, yeterliliklerinin, kazanımlarının, bilgi kullanımının ve istihdamın artırılmasına yönelik çalışmalar yapılmaktadır. Mesleki eğitim alanındaki yeterliliklerin ve yenilikçi yöntemlerle uygulamaların aktarılması, geliştirilmesi ve güncelleştirilmesinin yanı sıra, kişisel gelişimin desteklenmesi, mesleki eğitim sistemlerine yenilikçiliğin ve kalitenin kazandırılması ve iş dünyası ile mesleki eğitim kurumları arasındaki işbirliği sağlanmaktadır.

Bundan başka, meslek ve teknik eğitim kurumları mezunlarının işgücü piyasasındaki durumunu belirlemek, eğitimle bireye kazandırılan mesleki yeterliliklerin iş hayatı ile uyumunu değerlendirmek, sistemin güçlü ve zayıf yönlerini belirlemek amacıyla “Mesleki ve Teknik Ortaöğretim Kurumları Mezunlarının İzlenmesi” projesi de başlatılmıştır.

2012 yılı içinde, Şişli Belediyesi tarafından ilçede yaptırılan 27 okul ve İstanbul İl Özel İdaresi Proje Koordinasyon Birimi tarafından yapımı tamamlanan 22 okul eğitim hizmetlerine sunulmuştur. Okullar Hayat Olsun projesi kapsamında okullar mahalle sakinlerine açılarak, okulların bahçelerinin yüksek duvarlarla çevrilmemesi de planlanarak, okul bahçelerinin yeşil alan olarak düzenlenmesine de karar verilmiştir. Şişli Belediyesi ve İstaç A.Ş işbirliğiyle yürütülen “Çevre Bilinçlendirme ve Geri Dönüşüm Seminerleri” ile yaklaşık 60 bin öğrenciye ulaşılarak seminerlerdeki amacın, öğrencilerin çevre konusunda bilinç ve farkındalıklarını arttırmak ve geri dönüşüme katkıda bulunmalarını sağlamak olduğu da vurgulanmaktadır. Şişli Belediyesi olarak halk eğitim merkezleri ve kreşleri de eğitim planına alınmıştır.

Belediyenin “Yaşama Yeni Bir Kapı Aç” projesi ile Türkiye’nin en kapsamlı engelli eğitim ve istihdam projesi ile de, engelli bireyler ve ailelerinin yaşadığı sorunların azaltılması, proje süresinde ve sürdürülebilirliğinde evdeki engelli bireylerin meslek sahibi olmasına çalışılmaktadır. Bu projede eğitimci olarak yetiştirilen engellilerin öncelikle evlerdeki engellilere verilecek montaj işlerinde destek vererek, projenin genişletilmesi aşamasında diğer ilçelerde ve illerde görev alarak diğer istihdam projelerinde olduğu gibi kısıtlı sayıda engellinin istihdamının sağlanması yerine çok sayıda engellinin meslek sahibi olması istihdamı planlanmıştır.

2012-2013 eğitim öğrenim döneminde de Şişli Halk Eğitim Merkezi’nde, okuma yazma, bilgisayar kullanımı, web tasarımı, bilgisayar destekli muhasebe, işaret dili kursu, resim, aşçılık, cilt bakımı, makyaj, dil kursları, müzik kursları, tiyatro, doğalgaz-kalorifer ateşçiliği, Türk halk oyunları, pazarlama-perakende kursları, seramik, çinicilik, ebru, modelistlik kurslarıyla eğitim hizmetlerine devam edilmektedir.

KAYNAKLAR

- [1] Arslan, Nagehan Talat , (2005), “İdari ve Mali Paylaşım Açısından Merkezi Yönetim Yerel Yönetim İlişkileri”, s.193, İstanbul Üniversitesi Siyasal Bilgiler Fakültesi Dergisi, No:33.
- [2] Atay, Ender Ethem, (Ankara, 2006), “İdare Hukuku”, s.153.
- [3] Canatan, Bilal, (Ankara, 2001), “Düşünce Tarihinde-Kamu Hukukunda Avrupa Birliği’nde Yerellik İlkesi”, s.41.
- [4] Chapus, Réne, (Paris, 1997), “Droit Administratif Général,” s.349 Tome 1, 11. Édition.
- [5] Çukurçayır, Mehmet Akif, (Ankara, 2000), “Siyasal Katılma ve Yerel Demokrasi”, s.91, Ankara: Yargı Yayınevi.
- [6] DPT, (Ankara, 2001), “Gelir Dağılımının İyileştirilmesi ve Yoksullukla Mücadele”, s.14, Özel İhtisas Komisyonu Raporu, Sekizinci Beş Yıllık Kalkınma Planı.
- [7] Gözler, Kemal, (Bursa, 2003), “İdare Hukuku”, s.119, C.I.
- [8] Gözübüyük, Şeref. (Ankara, 1989), “Yönetim Hukuk”, s.123.
- [9] Günday, Metin, (Ankara, 2002), “İdare Hukuku”, s.153-193, 6.Baskı.
- [10] Keleş, Ruşen, (1994). “Yerinden Yönetim ve Siyaset”, s.19, İstanbul: Cem Yayınevi.
- [11] Onar, Sıddık Sami, (İstanbul 1966), “İdare Hukukunun Umumi Esasları”, s.597, C. II.
- [12] Seyyar, Ali, (2005), “Sosyal Güvenlik Terimleri” s.215, Ansiklopedik Sözlük, İstanbul, Papatya Kitabevi.

- [13] Şişli Belediye Başkanları Listesi, Erişim Tarihi:18,10,2013
- [14] Ulusoy, Ahmet, (2010), “Mahalli İdareler: Teori-Uygulama-Maliye”, s.19, Ankara, Altıncı Baskı, Seçkin Yayıncılık.
- [15] Yayman, Hüseyin, (Ankara, 2002), “Türkiye’de Belediyeciliğin Siyasallaşması: 1970’li Yıllar”, s.67, Yerel Yönetimler Sempozyumu (1-2 Kasım 2000) Bildiriler Kitabı, TODAİE Yerel Yönetimler Araştırma ve Eğitim Merkezi”
- [16] http://tr.wikipedia.org/wiki/%C5%9Ei%C5%9Fl_i_belediye_ba%C5%9Fkanlar%C4%B1_. Erişim Tarihi: 15.03.2014
- [17] <http://www.dersimiz.com/bilgibankasi/ADEMI-MERKEZİYETCİLİK-NEDİR-HAKKINDA-BILGI-1931.html> Erişim Tarihi: 18.03.2014
- [18] http://www.meb.gov.tr/haberler/html_haberler/OHBulsunProtokol.pdf, Erişim Tarihi: 11.03.2014
- [19] sislibelediyesi.com/site/dokumanlar/performansprogrami2013.pdf, s.55-56-58-59, Erişim Tarihi: 15. 03.2014
- [20] sislibelediyesi.com/site/sayfagetir.asp?ID=76, Erişim Tarihi: 18.03.2014
- [21] Şişli Belediyesi Temel Politika ve Öncelikler. <http://sislibelediyesi.com/site/dokumanlar/>, Erişim Tarihi: 18.03.2014
- [22] Şişli Belediyesi, “Şişli’nin Liderleri”, (Erişim) <http://sislibelediyesi.com/site/pager.asp?ID=90>
- [23] Şişli Belediyesi, Stratejik Planı. <http://sislibelediyesi.com/site/sayfagetir.asp?ID=76>, Erişim Tarihi: 18.03.2014