

Roma Dönemi Şehircilik Anlayışı

Ceren ALTUNBEĞ TURGUT*

Özet

İnsanın şehir kurma çabaları kendini tanımlaması, varlığına anlam atfetmesi ve hayatını devam ettirme arzusu ile yakından ilişkilidir. Şehir, insanın sosyal yaşamını düzenlemek ve toplumsal ilişkilerini yönlendirmek amacıyla oluşturduğu bir üründür. Roma İmparatorluğu şehirlerin imparatorluğuuydu. Roma şehirleri ise Roma uygarlığının yapısını oluşturan kültürel, dini, sosyal ve politik bir sistemin kalesiydi. Roma'nın toprakları genişledikçe, yeni şehirler ve kasabalar kuruldu. Kentsel birimlerinin kurulma amacı askeri güvenliği sağlama, toprakları idare etmeyi kolaylaştırma ve hakimiyet altına alınan bölgelerden ekonomik anlamda yararlanmanın yanı sıra Romalılaşma sürecine hız kazandırmaktı. Yeni şehirlerde klasik şehir planlamasının örnekleri gözler önüne serilmektedir. Romalılar kent planlaması ve mimaride Yunanlılar ve Etrüsklerden etkilenmişler, ancak kendilerine özgü teknik ve yeniliklerle kentleri yeniden biçimlendirmişlerdir. İhtişamlı, etkileyici, süslü anıtsal yapılar inşa eden Romalılar hem estetik açıdan hem de kullanım açısından oldukça başarılı mimari yapılar ortaya koymuşlardır. Günümüzde küreselleşme olgusu kentleri standartlaştırsa da yaşadığımız şehirler birçok açıdan klasik kentin devamı niteliğindedir.

Anahtar Kelimeler: Roma şehir planı, Roma mimarisi, Roma forumu, Roma hamamı.

Urbanism Approach In Roman Period

Abstract

The efforts of human to establish cities are closely related to self-definition, to attribute meaning to his existence and to willingness to continue his life. The city is a product formed by human to organize social life and to direct social relations. The Roman Empire was the empire of cities. The Roman cities were the fortress of a cultural, religious, social and political system that constituted the structure of the Roman civilization. As the Roman territory widened, new cities and towns were established. The purpose of establishing urban units was to expedite the process of Romanization, in addition to providing military security, facilitating land administration, and benefiting from the dominated regions economically. Examples of classical urban planning were reflected in new cities. The Romans were influenced by the Greeks and Etruscans in urban planning and architecture, although they reshaped the cities with their distinctive

* Doktora Öğrencisi, Ankara Üniversitesi, Dil ve Tarih-Coğrafya Fakültesi, Tarih Bölümü, Ortaçağ Tarihi Ana-bilim Dalı, cerenaltunbeg@hotmail.com

techniques and innovations. The Romans who built magnificent, impressive, elaborate monumental buildings have produced quite successful architectural structures in terms of both aesthetics and use. Even though the phenomenon of globalization has standardized the cities at the present time, the cities we live in are continuation of the classical city in many respects.

Keywords: *Plan of Roman city, Roman architecture, Housing, The Roman forum, Roman baths.*

Giriş

Kadim şehirlerden biri olan Roma'nın kuruluşu bir efsaneye dayandırılmıştır. Efsaneye göre, Troya'nın yakılıp yıkılması sırasında Troyalı prens Aineias, oğlu Askanios ve babası ile Troya'dan kaçmış ve Orta İtalya'daki Latium'a yerleşmişti. Askanios, burada Alba Longa kentini kurdu. Uzun yıllar Askanios'un soyundan gelenler Alba Longa'da hüküm sürdüler. (Tekin 2008: 191-192) Burada hüküm süren Alba kralı Amulius kardeşi Numitor'u tahttan indirdi. Amulius, Numitor'un tek çocuğu olan kızı Rhea Silvia'yı ise Vesta rahibesi yaptı. Rahibelerin evlenmeleri yasak olduğu için kardeşinin varis bırakmasının önüne geçmiş olacaktı. Ancak Silvia'nın Savaş Tanrısı Mars'tan, Romulus ve Remus adlı ikiz çocukları dünyaya geldi. Amulius, Silvia'yı hapsedti, çocukları da bir sepet içerisinde Tiber Nehri'ne attı. (Faulkner 2015: 36-37) Çocuklar kıyıya sürüklendi ve dışı bir kurt onları emzirdi, daha sonra da bir çoban onları büyüttü. Çocuklar büyüdükten sonra Amulius'ü öldürdüler. Ayrıca kıyıya sürüklendikleri yer olan Palatium Tepesi'nde yeni bir şehir kurmaya karar verdiler. Romulus bir çift sığırın koşulduğu sabanla kentin sınırını çizmeye çalışırken kardeşi Remus ile anlaşmazlığa düşüp, bir anlık öfkeyle onu öldürdü. Böylece Roma M.Ö. 753 yılında kuruldu ve Romulus şehrin yöneticisi oldu. (Tekin 2008: 192)

Roma başlangıçta İtalya'da Latium bölgesinde küçük bir köy olarak ortaya çıktı. Tiber Nehrine çok yakın 7 tepeli bir yerde ortaya çıkan bu köy yakın tepeleri de kaplayarak küçük bir kasaba haline dönüştü. M.Ö. VI. yüzyılda, küçük Asya'dan gelip buralara yerleşmiş olan Etrüsklerin hâkimiyetine girdi. Etrüskleri kısa bir zaman içinde kentten süren Romalılar yakındaki yerleşmeleri yıkıp, oradaki halkı köleleştirdiler. Zamanla gücünü artıran Romalılar ekonomik açıdan gelişmeye başladılar. (Tuna 1987: 141) Roma, Tiber Nehri kıyılarında ve Tiber Adası'nın nehri iki kanala böldüğü yerde gelişti. Nehrin kavisli olması hem güvenli bir liman sağlıyordu hem de şehre gelen ticarî mallar karayoluyla kuzeye ve güneye transfer edilebiliyordu. Şehrin daha sonra tören meydanı olarak kullanılacak pazar yeri olan forum, VIII. yüzyılın başına kadar defin yeri olarak kullanılmıştır. Kent, aynı zamanda Tiber Nehri ile Alba Tepeleri arasında yer alan Latium düzlüklerine dağılmış 30'a varan halkla, ortak bir Latin kültürünü paylaşıyordu. (Freeman 2003: 358) Roma, Yunanlıların ve Fenikelilerin çok fazla dikkatini çekmeyen İtalya, Galya ve İspanya kıyılarındaki kolonilerde yaşayan halkları, birer birer ve çoğu zaman içeriden fethedip himayesi altına aldı. Romalılarda bu halkları Roma kültürü içerisinde kısa zamanda eritti. (Braudel 1990: 79)

1.Roma Dönemi Şehir Planlaması ve Kentleşme Süreci

Roma İmparatorluğu, imparatorluğun sosyal, siyasal ve ekonomik merkezi olarak görülen şehir ağlarıyla karakterize edilir. Roma döneminde, “şehir”, medeniyetle eş anlamlı olarak kullanılmıştır. (Berry 2016: 293)

“Şehir” (city) ve “medeniyet” (civilization) kelimeleri, Latince civis (vatandaş) ve civitas (topluluk, devlet, şehir, vatandaşlık) kelimelerinden gelmektedir. Latince şehir anlamına gelen “urbs” kelimesinden şehir/şehre ait (urban) ve şehircilik (urbanism) kelimeleri türemiştir. Romalılar şehir, kasaba (oppidum) ve köy (vicus) gibi nüfus merkezleri arasında farklı ölçeklere göre ayırım yapma yoluna gittiler. (Gates 2011: 2)

Şehir ve şehre ait alanlar erken dönemde mitolojik düşünceyle açıklanırken, daha sonra filozofik bakış açısıyla ele alınarak bir değişim yaşanmıştır. Ardından da, evrene ilişkin olarak ortaya konan kosmos anlayışından kozmopolitizme ulaşıldığı Helenistik döneme geçilmiştir. Antik çağda, düşünce sisteminin değişme sürecine bağlı olarak şehirlerin de değişime uğradığını görmekteyiz. (Mazı 2008: 34-35)

Romalılar için kent, siyasi, dinsel ve toplumsal gelenekleri paylaşan bir vatandaşlar topluluğuydu. Kentlerin gelişimlerinde en önem verilen konu ise barış tesis edilene dek savunmaydı. Kentler savunması kolay mevkilere konumlandırılmaktaydı. Kentlerin halklara sığınak oluşturmasının yanında ekonomik işlevleri de vardı. Kentin fiziksel gelişimi ile ekonomik kaynakları arasında sıkı bir ilişki bulunmaktadır. Ekonomik merkezlerin; limanlara, kapılara, forum ile halkın toplandığı alanlara göre konumlanmasıyla zamanla ticarî yapılar gelişti. Kent aynı zamanda dinsel bir topluluktu. Tapınakların Akropoliste ve diğer yüksek noktalarda inşa edilmesi kentin tanrıların koruyucu niteliğini de gözler önüne sermektedir. (Owens 2000: 1-4)

Yeni bir kent kurmak bazen siyasi bazen ekonomik bazen de stratejik amaçlar taşıyabiliyordu. Yunan ve Roma kolonileri ticaret yapmak amacıyla bir bölgenin tarımsal potansiyelinden, doğal kaynaklarından yararlanmak, artan nüfusu başka yere taşımak ve askerî amaçlarla kurulmaktaydı. (Owens 2000: 8)

Etrüsk medeniyeti Yunan medeniyetinden daha önce doğmuş ve Roma'nın tesisine Etrüskler iştirak etmiştir. Roma'nın ilk hükümdarı Tarquinius sülalesinin Etrüsk olduğu bilinmektedir. (Ağaoğlu 1932: 18) Romalılar kent kurarken ve mevcut kentlerin kutsal sınırlarını genişletirken Etrüsk ritüelini izlediler. Kent himaye altına alındıktan sonra kentin sınırları tunç bir saban ile belirlenirdi. Saban izinin kent sakinlerini yeraltındaki tanrılarına karşı koruduğuna inanılırdı. Şehir kapılarının yerlerini belirleme aşamasına gelindiğinde, büyülü koruyucu çizginin üzerine basılmaması için saban kaldırılırdı. Kentin merkezi, kurbanların içine konulduğu yuvarlak bir çukur ile belirlenirdi ve üç Roma tanrısı (Jüpiter, Juno, Minerva) için bir tapınak kurulurdu. (Owens 2000: 9)

Kentler kurulurken bazı hususlara dikkat edilmekteydi. Bir kent kurulurken arazinin seçimi önemliydi. Seçilen arazi yüksek olmalı, sis ve kırağı oluşmamalı, ılıman bir iklimi olmalıdır. Ayrıca, çevresinde bataklıklar olmamalıdır. Çünkü güneş doğarken şehre doğru esen sabah rüzgârları, bataklık canlılarının solunum yaparken çıkardığı gazları kente taşıyıp, insan sağlığını bozabilir ve araziye sağlıksız hale getirebilirdi. Kentin sahil kenarında güneye ve batıya bakması uygun değildi. Çünkü yazın güney tarafı güneş

doğarken ısınır ve gün ortasında sıcaklık en yüksek seviyeye ulaşırdı. Ayrıca batı yönü de güneş doğduktan sonra ısınmaya başlar, gün ortasında sıcak olur, akşam saatlerinde sıcaklık daha fazla artar. Sıcaklıktaki bu değişiklikler bu gibi yerlerde yaşayanlar için tehlikeliydi. (Vitruvius 2005: 12)

Roma İmparatorluğu'nun en güçlü olduğu dönemde tüm Akdeniz havzasını, Britanya dahil Kuzey ve Orta Avrupa'nın önemli bir kısmını ve Fırat nehrine kadar Ortadoğu'yu içine almaktaydı. Bu bölgeyi yönetmek ve barışı sağlamak için merkezi yönetim büyük ölçüde kente dayandı. Kentler İmparatorluğun yönetiminde ilk basamağı oluşturdular. (Owens 2000: 123)

Roma kent planlamasında Yunan ve Etrükslerin etkili olduğu görülmektedir. Kentler, merkezi bir forum, agora veya bir grup kamu yapısı etrafında tek bir merkez etrafında düzenlenmişti. Kentler genişledikçe, çoğunlukla kent kapılarının dışında ikincil merkezler gelişti. Böylece ziyaretçiler kamusal alanın içine çekildi ve kent merkezine giden yolun oluşmasını sağladı. Açık alanlar heykeller gibi mekânı insan ölçeğine indiren ve toplumsal bağı artıran görüşleri destekleyen küçük anıtlarla doldurulmuştu. Sınırlarda ise ordu ve kale ekseninde imar faaliyetleri gerçekleştirilmiş, kent planlaması arka planda kalmıştı. (Perring 2000: 281-282)

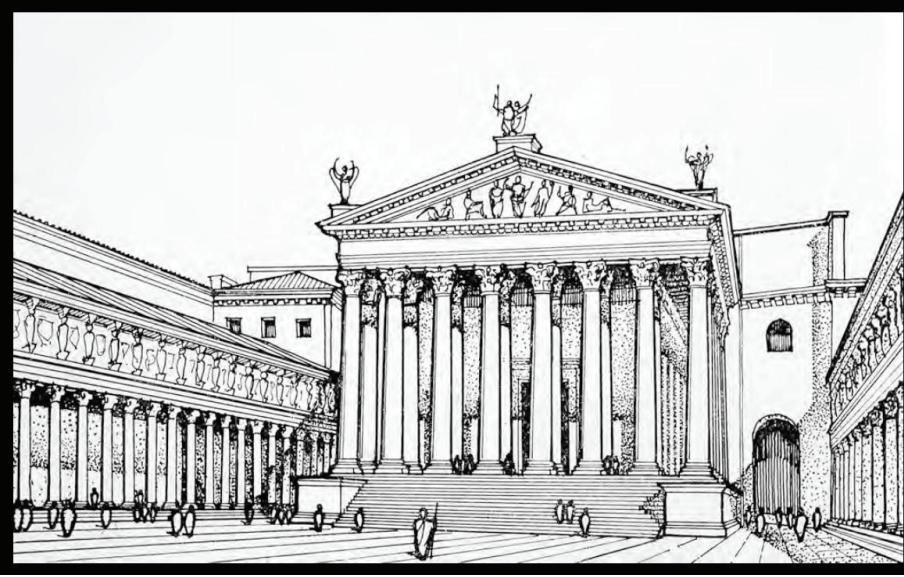
Roma şehir planlamasının özelliği ızgara planıdır. Özellikle İmparatorluğun kuzeybatı taşrasında çok yaygındır. Izgara düzeni aynı istikametteki 3 ana cadde tarafından kesilen uzun dar bloklarla bunları dik kesen 30'dan fazla küçük sokak ve ortada kamu binalarına ayrılmış şeritten oluşmaktaydı. (Thorpe 2002: 22) Izgara planlı sokak planı iki şekilde uygulanıyordu. Ana yollar (cardo maximus ve decamanus maximus) merkezi bir adaya veya plazaya gidebilir ya da hiç kesintiye uğramadan kentin bir ucundan ötekine devam edebilirdi. Kültürel ve iklimsel farklılıklar nedeniyle ana yolların kentsel alanı doğrudan kesmediği örneklerde bulunmaktaydı. Bazı kentlerde ise sokaklar doğrudan foruma açılmaktaydı. (Perring 2000: 282-283)

2.Roma Şehir Mimarisi

Romalılar bir şehri kurarken, belirli bir planı izlerlerdi. Topografların bir dik açı çizmesini sağlayan basit bir alet parçasıyla birbirini 90 derece kesen iki geniş cadde çizilirdi. Başlangıç noktası olarak bu kavşaktan dikdörtgen planlı arsalar işaretlenirdi ve belli aralıklarla caddeler için yer ayrılırdı. Binaların sınırları ve yüksekliğine ilişkin kurallar vardı. Şehrin merkez noktasında kamu binaları, bürolar, forum ya da dikdörtgen şeklinde bir salon vardı, bazen kütüphane de olurdu, tapınak eksik olmazdı, bir de Forum'un açık meydanı bulunurdu. Dükkânlar genel olarak belli mahallerde olurdu, aynı işi yapanların dükkânları aynı mevkide bulunmaktaydı. Şehrin giriş yerlerinde bulunan anıt gibi yükselen kemerler üzerinde heykeller mevcuttu. (Barrow 1965: 134-135)

Romalılara göre bir kentin kurulması için aslı unsurlar; sokaklara kaldırım taşı döşenmesi, su getirme ve kanalizasyon sistemiydi. (Mazı 2008: 46) Yer altı kanalıyla veya suyollarıyla şehirlere gelen bol miktarda su, sarnıçlardan kurşun borularla evlere dağılırdı. Suyun dağıtımda alçak basınçlı borular kullanılıyordu. Yüksek basıncın elde edilmesi için dökme demir borular gerekmekteydi, ancak Romalılar o dönemde bu boruları yapamıyordu. Su gücü değirmenlerde ve testereyle kesme işlerinde kullanılıyordu, şehir meydanlarındaki, evlerin bahçelerindeki ve cadde köşelerindeki çeşmeler, kentlere ferahlık veriyordu. Suyollarının bakım onarımı devlet ve belediyeler tarafından yerine getirilen bir kamu hizmetiydi. (Barrow1965: 135-136)

2.1.Forum



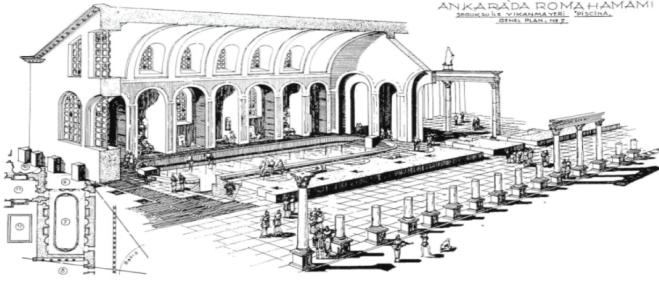
Resim 2.1. Augustus Forumu. Roma/İtalya (Thorpe 2002:40)

Romalılar için Forum; pazar, değiş-tokuş, mahkeme, açık hava toplantı salonu ve devletin istikrarı için inanılan tanrılara kurban verilmesi gibi her türlü kamusal kullanıma tahsis edilmiş açık alandı. Forum, siyasi ve ticarî bir yer olmasının yanı sıra kutsaldı. (Watkin 2009: 11) En önemli dinî mabetler, tapınaklar forumda ya da yanında bulunmaktaydı. Dinî ritüeller burada gerçekleştirilirdi. Erken dönemde Roma şehirlerinde bulunan forumlar finansal işlemler ve para alışverişinin ticarî merkezi, şehirde gerçekleştirilen gladyatör dövüşleri, cenaze törenleri ve festivallerin yapıldığı sahneydi. (Aldrete 2004: 47)

Forum çoğu şehrin önemli bir özelliğiydi. Büyük şehirlerde forum olitoryumu

(sebze pazarı), forum boarium (sığır pazarı), forum piscarium (balık pazarı) veya forum cuppedinis (birçok çeşit malın satıldığı pazar) gibi özel amaçlara yönelik ek forumlarda bulunmaktaydı. (Adkins-Adkins 2004: 145)

2.2.Hamamlar



Resim 2.2. Roma Hamamı. Ankara (Yegül Baths and Bathing in Classical Antiquity: 419)

Antik çağda, özellikle Roma dünyasında yıkanmak fiziksel ve hijyenik ihtiyaçların çok ötesine geçti. (Yegül Baths and Bathing in Classical Antiquity 30) M.Ö. 80 yıllarında Romalıların döşeme altından ve duvarlardaki delikli tuğlaların içinden sıcak hava geçirerek buldukları merkezî ısıtma sistemi, büyük termal yapıların inşasına yol açmıştır. (Akurgal 2005: 403)

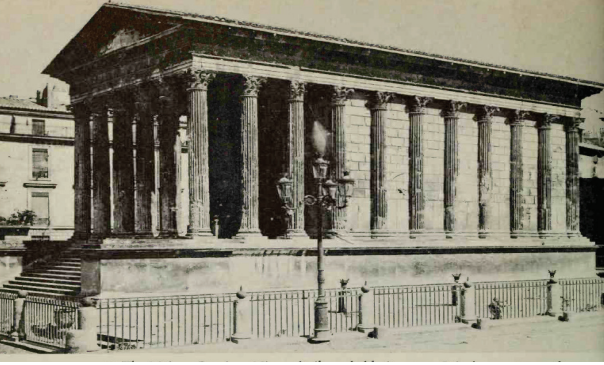
Roma hamamının geliştirilmesinde ısıtma ve su temini sistemleri büyük bir rol oynadı. Bir Roma banyosunun ısıtılması, kategorik olarak ısı yayan panel ısıtma sisteminin zemin, duvarlar ve nadiren kubbeli tavanları ısıtması ile sağlandı. Hypocaust olarak bilinen yerden ısıtma sistemi, havayı sirküle ederek hamamların ısınmasını sağlıyordu. Sistem, yer ve duvar alanının büyüklüğüne bağlı olarak farklı odalara kontrollü ve uygun dereceli sıcaklık sağlamaktadır. (Yegül 2013: 26-27)

Roma hamamları çeşitli bölümlerden oluşuyordu. Hamam binasının önünde etrafi genellikle sütunlu revaklarla çevrili bir avlu bulunurdu. Burada bazı spor oyunları oynanır, güreşler yapılırdı. Avludaki ana girişten geçilen ilk alan soyunma yeri olan “apoditerium” idi. Soyunma yerinin köşesinde duvarları boyunca sedirler yer alan hizmet odaları vardı. Soyunma yerinden “frigidarium” a geçilirdi. Soğuk su ile yıkanılan yeri olan bu mekânın ortasında bazen içinde yüzelebilecek nitelikte bir havuz bulunur ve duvarlarının önünde de heykeller sıralanırdı. Burayı ılık olan “tepidarium” kısmı takip ederdi. Hamamda ısının en yoğun olduğu bölüm “caldarium” idi. Bu bölümün etrafında özel küçük odalar yer alırdı. Burada buhar banyosu ile terlemek için çok sıcak “sudatorium” denilen ayrı bir yer bulunurdu. Sıcak suyun ve sıcak havanın sağlandığı külhana “prae-furnium” adı verilirdi. Hamamın çevresinde ve arka tarafında ayrıca bir bahçe olmasına özen gösterilirdi.

Hamamlarda köleler hizmet etmekteydi. (Eyice 1997: 402)

Hamamlar aynı zamanda sohbet toplantılarının yapıldığı, hoşça zaman geçirilen bir yerdi, orada insan bilgisini artırır, spor yapardı. Bu nedenle hamamların kitaplık gibi ek binaları vardı. (Kretzschmer 2010: 106)

2.3.Tapınaklar



Resim 2.3. Maison Carrée Tapınağı. Nîmes/Fransa (Wheeler 2004:92)

Romalılar tapınak mimarisinde Yunan ve Etrüsklerden etkilenmişlerdir. Tipik bir Yunan tapınağı, birkaç basamak üzerinde yükselen etrafı sütunlarla çevrili, ön cephesinde çatı üçgeni ile sütunların üzerindeki kiriş arasında kalan üçgen biçimindeki alınlığıyla dikdörtgen biçimli yapıdır. Etrüskler bu prototipi, yalnızca ön tarafında basamak ve sütunların bulunduğu, geniş çatı saçakları olan çok daha yüksek podyumlara yerleştirilmiş tapınakları inşa etmek için değiştirdiler. (Thompson 2007: 135) Yunan modeli ile karşılaştırıldığında Roma tapınağı iki boyutludur. Roma tapınaklarının ana görevi, dinî törenlerde ve halka sesleniş konuşmalarında podyum önünde toplanan kalabalığı etki altına almaktır. (Wheeler 2004: 86)

2.4.Bazilika



Resim 2.4. Konstantin Bazilikası (Ariero Palatina). Trier/Almanya. (Adkins-Adkins 2004: 146)

Roma döneminde genellikle 3 bölüme (nef) ayrılmış, yarım dairesel bir ya da iki apsisi olan (yargıcın oturduğu bölüm) dikdörtgen planlı toplantı salonuna bazilika (basilicae) adı verilmektedir. (Germaner 1997: 207) Bazilikalar, foruma bitişik bir arazide, kışın insanların soğuktan etkilenmemeleri için arazinin mümkün olan en sıcak köşesinde inşa ediliyorlardı. Arazi koşullarına bağlı olarak genişlikleri uzunluklarının 1/3'ünden az, 1/2'sinden fazla olmamaktaydı. (Vitruvius 2005: 99)

Roma şehirlerinin standart bir özelliği haline gelen bazilikalar kamuya açık toplantı salonları, mahkemeler ve şehir idaresi olarak kullanıldı. Helenistik kasabalardaki stoalara benzer çok amaçlı bir işlevleri vardır. Bilinen en eski bazilikalar M.Ö. III. yüzyılın sonlarına dayanır ve hızla Roma şehirlerinin standart mimari unsuru haline geldi. Roma döneminin sonlarında ise bazilikalar Hıristiyan kiliseleri için bir modeldi ve bazı Roma bazilikaları kiliselere dönüştürüldü. (Adkins-Adkins 2004: 146)

2.5.Hipodrom ve Circuslar



Resim 2.5. Circus Maximus. Roma/İtalya. (Wheeler 2004: 125)

Hipodrom Grekçe hippos (at) ve dromos (yarış, yol, yarış pisti) kelimelerinin birleşmesiyle oluşmuştur. At ve araba yarışlarının yapıldığı alan olarak tanımlanır. Romalılar bir bahçe ya da köşk yanında bulunan ve binicilik talimleri yapılan meydanlara hipodrom, Yunanlıların arabalı atlarla karşılaşmalar yaptıkları hipodromlara circus adını vermişlerdir. Circus Latince “daire, halka” anlamına gelmektedir. (Saltuk 2001: 1)

Circus U planlıydı ve yarışların gerçekleştiği arenanın etrafında izleyiciler için yapılmış koltuk basamakları vardı. Circusun merkezinin aşağısında bir engel (spina), U biçimli yapının açık ucunda ise başlangıç kapıları bulunmaktaydı. Spinanın her bir ucuna doğru yedi işaret vardı; bunlardan her biri bir tur tamamlandığında çıkarılırdı. Spina heykeller, dikilitaşlar, su havzaları ve çeşmeler ile süslenmiştir. (Adkins – Adkins 2004: 151-152)

Romalılar halk için tanrılar onuruna bazıları gelenekselleşmiş oyunlar tertipliyordu. Savaş zamanlarında bu oyunlar tanrılara ithaf edilerek yapılırdı, ayrıca iç savaşlar ve salgın hastalıklar sırasında da adak oyunları düzenlenirdi. Daha geç tarihlerde üst sınıftan vatandaşlar öldüğünde de bu tür oyunlar düzenlenmeye başladı. Bu oyunlardaki başlıca faaliyetler at ve araba yarışları, bazen boks, nadiren diğer atletik yarışlar şeklindedi. (Saltuk 2001: 53)

2.6.Tiyatrolar



Resim 2.6. Leptis Magna Tiyatrosu. Libya.(Wheeler 2004: 55)

Roma, M.Ö. 270 ile 240 arasındaki yayılmasının sonucunda tiyatronun uzun zamandan beri gelişmiş olduğu Yunan yönetimindeki toprakları ele geçirdi. Böylece Romalılar Yunan sanatı ve tiyatrosu ile tanışmış oldu. M.Ö. 240'tan önceki dönemde ise Roma'nın tiyatro etkinliklerinde Etrüsk etkisi görülmektedir. Roma'daki ilk tiyatro **gösterisi** M.Ö. 364'teki kenti kasıp kavuran veba salgınında tanrıların öfkesini yatıştırmak amacıyla Etrüsklerden müzisyen ve dansçıların getirilmesiyle yapılmıştır. (Brockett 2000: 59-60)

Roma tiyatrolarında sergilenen oyunlar gelişti ve oyunların sayısı zamanla arttı. Genellikle tanrıların onuruna düzenlenen olağan oyunlar ve olağanüstü oyunlar (anma, adama törenleri zafer kutlamaları, yeni yılı karşılama, açılış törenleri) ile evlenme ya da gömme törenlerine özel oyunlar vardı. Bunların tümünde birkaç gün süren çeşitli gösteriler olurdu. Tiyatrolar sabahtan akşama kadar oynardı, sahne aralarında gladyatörler, eğitilmiş hayvanlar, soytarılar sahneye çıkardı. (Pignarre 1991: 28)

Yunan tiyatrosu bir açık hava yapısıydı. Roma tiyatrosu ise Roma mimarîsinin kapalı iç mekânlar doğrultusundaki eğiliminin yansımasıydı. Roma tiyatrosu sahne cephesi ile sahne binasının arka kısmının süslenmesi ile oluşturulmuş ve yarım daire biçimli oturma sıraları boyunca yükselmekteydi. Ayrıca yan kanatların katılımıyla da hem seyircilerin hem de oyuncuların dış dünya ile ilişkilerinin kesilmesini sağlamıştır. (Wheeler 2004: 111-113)

Şehrin sınırında veya doğrudan dışında pek çok amfitiyatro yapılmıştı. Tiyatronun bu şekilde konumlandırılması kalabalığı kentin merkezinden uzaklaştırma isteği olarak değerlendirilebilir. (Perring 1991: 287) Amfitiyatro standartlaşmış oval bir şekle sahipti

ve boyutları 135m.'ye 105 m. idi. Arena ve oturma yerlerinin en yakınında olanların 2/3'ü zemin seviyesi kazılarak yapılmış ve buradan çıkan toprak, sıraların kalan 1/3'lük bölümü için dolgu malzemesi olarak kullanılmıştı. Tiyatrolar, toprak dolgu, dış yüzeyleri biçimsiz küçük taşlarla örülür harçtan yapılan kalın istinat duvarları ile çevrelenmişti. Tiyatroların güneydoğu bölümü ise, doğrudan şehir duvarına dayanmaktaydı. (Thorpe 2002: 60)

2.7.Kütüphaneler

Uzun süre Romalıların kütüphane binaları yoktu. Yunanlılar Roma'daki ilk kütüphanelerin kurulmasına katkıda bulunmuştur. Romalılar Yunan edebiyatına ilgi duyuyordu, Yunan dil bilimcileri ve üst sınıfa mensup kişilerin evlerinde Yunanca öğretmenler çok popülerdi. Romanın ilk tarihçisi S. Fabius Pictor da Roma'nın kuruluşunu anlattığı eserini Yunan dilinde yazmış, daha sonra eser Latinceye çevrilmiştir. (Thompson 1940: 27-28)

Roma'da ilk kütüphaneler özel kütüphanelerdi. Savaş sonrasında ganimet olarak Yunanlıların kitap koleksiyonlarının Roma'ya transfer edilmesi özel kütüphanelerin oluşturulmasına vesile olmuştur. Pydna Muharebesi'nden sonra Romalı general Lucius Aemilius Paulus Makedonya krallığının kütüphanesine sahip oldu. Romalı General Sulla Atina'nın yağmalanmasından sonra Aristo'nun kitaplarını ele geçirdi. (Winsbury 2009: 68)

Roma'da ilk devlet kütüphaneleri projesi Julius Caesar tarafından ortaya atıldı. Söz konusu proje Asinius Pollio ve Augustus tarafından gerçekleştirildi. Asinius Pollio, Atrium Libertatis'te ilk halk kütüphanesini kurdu. Bir kütüphaneye sahip olmak üst sınıf vatandaşlar arasında daha yaygın hale geldiğinden, kitaplar alt sınıflara verilecek bir imkân olarak görülmekteydi. (Dix 1994: 282-283)

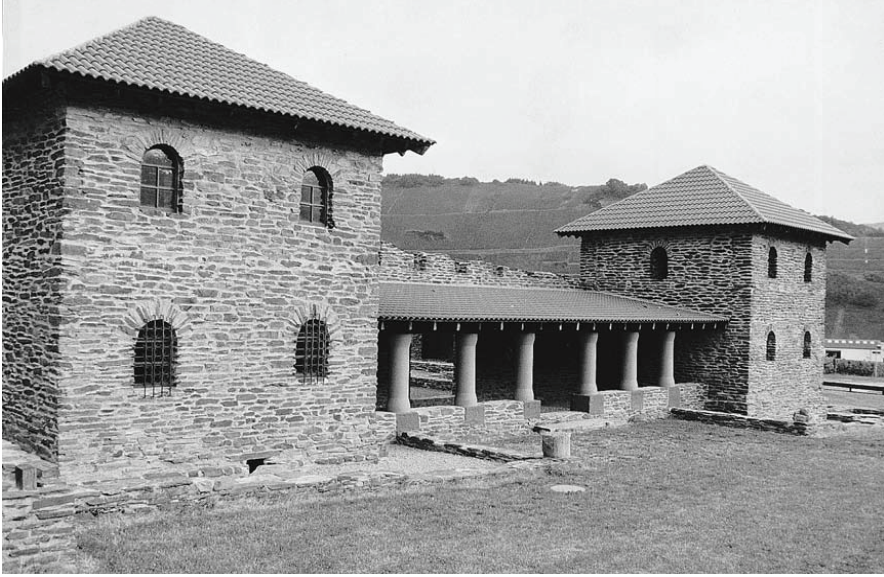
Kütüphaneler, sabah ışığını gerektirdiğinden doğu yönünde inşa ediliyor böylece kitapların bozulması engelleniyordu. Çünkü güneye bakan kütüphanelerdeki kitaplar, nemli rüzgârların kitap kurtlarını besleyip, üremelerine neden olduğu cihetle, kitapların zarar görmesine sebebiyet veriyordu. (Vitruvius 2005: 135)

2.8. Konutlar

İlk insanlar ormanlarda, mağaralarda ve koruluklarda yaşarlar, avcılık ve toplayıcılıkla yaşamlarını sürdürürlerdi. İnsanoğlu, sıcaklık sağlayan ateşi keşfetti ve odun atarak canlı tutmaya çalıştı. Ateş yanarken diğer insanlar da etraflarına toplanmaya başladı. İşaretlerle ateşin verdiği keyfi onlara da anlattılar. Bu yüzden insanoğlunun ilk kez bir araya gelerek bilinçli toplantılar yapmasının ve sosyal ilişkiler geliştirmesinin kaynağının ateşin keşfedilmesi olduğu değerlendirilmektedir. Zamanla insanlar dilediklerini el ve parmaklarıyla kolaylıkla yapabildiklerini görerek doğal yeteneklerini keşfettiler. Ardından kendilerine sığınacakları yerler yapmaya giriştiler. Bazıları ağaç dalları kullandı, bazıları dağ yamaçlarında mağaralar kazdı; bazıları ise, kırlangıç

yuvalarının yapılışını taklit ederek ince dallarla çamurdan sığınaklar yaptılar. İlerleyen süreçte, birbirlerinin barınaklarından örnek alarak yeni ayrıntılar eklediler ve kulübe yaptılar. İlk başta, ufak dallarla tutturulmuş çatallı kazıklar dikerek üzerini çamurla örttiler. Kurumuş çamurdan duvarlar örerek yağmur ve sıcaktan korunmak için bunları kamış ve yapraklarla kapladılar. Bu tür çatıların kışta fırtına ve yağmura dayanmadığını görünce, tepeleri çamurla sıvanmış, yağmur sularını akıtacak, meyilli ve ileriye doğru çıkıntılı çatılar yaptılar. İlk konutlar bu şekilde oluşmuştur. (Vitruvius 2005: 27)

Kentin çekirdeğini evler oluşturur. Ev genel ile özeli birbirinden ayırdığı gibi, kadın, erkek ya da çocuk her bireyin yerini de belirler. Ev, yalnız aileyi ve mallarını bir çatı altında toplamak değil, onu dış dünyadan ayırmak ve aile bireylerinin ve aile reisinin şerefini korumak için de inşa edilmiştir. Evin yapımına başlanırken Tanrı'nın onayını almak için bu yüzden törenler düzenlenmektedir. İçerisi ile dışarı arasında bir sınır olan eşikin kutsallığı da buradan gelir; eşik kötülüklere karşı bir engeldir. Yabancı biri onu aşamaz, misafir ise, aile reisinin daveti üzerine bu eşikten geçebilir. (Aymard 1990: 131-132)



Resim 2.8. Villa. Mebring/Almanya (Adkins-Adkins 2004: 159)

Kırsal kesimde yaşayanlar taş veya kerpiçten yapılmış evlerde yaşıyorlardı; burada yaşayan ailelerin çoğu odalarını çiftlik hayvanlarıyla paylaşıyorlardı. Şehirdeki zengin insanlar, domus adı verilen evlerde hayat sürmekteydi. Zenginlerin çoğu da görkemli villalara sahipti. Bununla birlikte, Roma'da yaşayan insanların çoğunluğu, apartmanda yaşıyordu. M.S. IV. yüzyılda domus olarak tanımlanan 1.797 binaya karşılık 46.602

apartman binası vardı. Her bir domusta sadece bir aile yaşarken, bir apartman binasında düzinelerce aile barınabiliyordu. (Aldrete 2004: 75)

Living and Dining in Ancient Rome

79

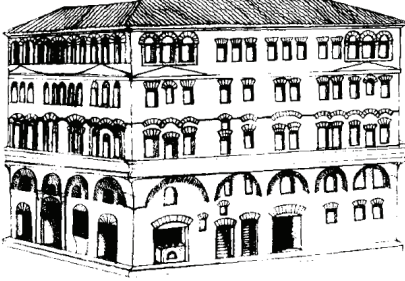


Figure 6.3 Reconstruction of a typical Roman *insulae* (apartment building) from Ostia. (Drawing by Alicia Aldrete, Phacton Group, Scientific Graphic Services)

Resim 2.8.1 Insulae. Ostia/Roma. (Aldrete 2004: 79)

Tipik bir domus usulen biri caddeye yakın bölümdeki atrium (Antik Roma konutlarında evin bir bölümünü oluşturan etrafı sütunlarla çevrili avlu) ile daha gerideki sütunlu avlu olmak üzere iki çatısız alan çevresinde planlanmış, tek katlı bir binadır. Birkaç pencerenin olduğu dış duvarları genellikle boştur. (Thorpe 2002: 71-72)

Roma döneminde en yaygın konut tipi atriumlu konutlardır. Roma döneminde Yunan dönemine nazaran konutlarda belirgin bir gelişme gözlenir. Konutlar sokağa kapalı ve dış ortamdaki soyutlanmış mekânlardır. Bu dönemde tek katlı konutların yanı sıra avludan ulaşılan ikinci kat uygulaması da bulunmaktaydı. Avlu üst kata ulaşımı sağlayan bir geçiş ve mekân niteliğindedir. Odaların tamamı avlu ile bağlantılandırılmıştır. Konuta sokaktan giriş “prothyrum” adı verilen dar bir bölüm ile sağlanmaktadır. Atrium odalar ile sınırlandırılmış, sosyal aktivitelerin geçtiği bir mekândır. Roma konutunun iç mekânı fresk ve döşemelerle zenginleştirilmişti. Avlu bölümünde ise mozaik, kesme taş ve mermer kullanılmıştır. Varlıklı kişilerin konutlarında avlu sayısı artmaktaydı. Avlu ve odalara geçişi sağlayan kolonad; çiçek saksıları, su çanakları heykeller, vazolar, çeşmeler ile zenginleştirilirken gölge kolonadlar ile sağlandığı için ağaç dikimine ihtiyaç duyulmuyordu. Tarhlarda veya saksılarda yetiştirilen bitkilere de dekorasyonda yer veriliyordu. (Bozkurt-Altınçekiç 2013: 75)

Insulae alt sınıftan insanların yaşamları için yapılan genellikle bir ya da iki odalı, birden fazla katlı bulunan apartmanlardı. Şehrin büyük kısmı insulaedan oluşmakta ve bu yapıların zemininde bulunan katlar dükkân olarak kullanılmaktaydı. Çoğu insulae kanalizasyona bağlanmaz ve yapısı gereği zor ısınırdı. En düşük yaşam standardını karşılayabilen, hayatı idame ettirmenin kolay olmadığı mekânlar olan bu binalar kamu görevlileri tarafından denetlenmez, şehrin merkezinde ve geniş bir alana yayılmış

olmalarına rağmen bu binalara ara sıra bakım yapılırdı. (Yaylı-Küçük 128) İnsulae'nin yüksekliği genellikle 3-5 kat arasında değişiyordu. Sağlam ve yangına karşı dayanıklı olan tuğla kaplamalı harç duvarlar kolayca inşa edilebiliyordu. Malzemeler ve malzemelerin taşıma maliyeti de düşüktü. (Thorpe 2002: 84)

Villalar ise kentin dışında ya da dışına yakın en güzel bölgelerde inşa edilen, konforlu, üst sınıftan insanların kullanımına sunulan konutlardı. Villanın inşası çok kat kurallarla belirlenmiş ve bu kurallara uymayan villaların yapımı yasaklanmıştı. Villa sürekli güneş alan bir yere konumlandırılmak zorundaydı ve kanalizasyon bağlantısı kurulmalıydı. Su kaynağına yakın olmalı ve aile babası için ayrı bir kata sahip olmalıydı. En önemli oda atriumdu. Geniş bir dikdörtgen biçimindeydi ve tavanında gökyüzüne açılan bir boşluk bulunmaktaydı. Çatı bu boşluğa doğru kavisli inşa edilirdi. Villa kompleksinin diğer asli odaları atriuma açılırdı. Girişin hemen karşısında ziyafetlerin düzenlendiği daha küçük bir salon bulunur, buradan da bahçeye çıkılabılırdı. Konutun asıl sosyal merkezi çeşitli sütunlarla çevrelenmiş olan bu bahçeydi. Villalara mutlaka hamam yapılır ve hamam dâhil tüm bina yerin altına döşenmiş kanallar vasıtasıyla geçen sıcak havayla ısıtılırdı. Villalar bütün büyük kentlerde değil, yalnızca idarî rolü olan kentlerin dışında bulunurdu. (Yaylı-Küçük 2011: 129)

2.9.Kanalizasyon, Su Kanalları ve Kemerleri

Bazı yerleşim bölgelerinde çok sayıda nehir ve dere bulunmaktaydı. Bu sebeple, bu bölgelerde seller ve su taşkınları sorun yaratmaktaydı. Bu sorunlar kanalizasyon ve su kanallarının yapımı ile giderilmeye çalışıldı. (Owens 2000: 98) Şehrin su ihtiyacı su kemerlerinin yapımına kadar yeraltı kaynaklarından ve sarnıçlardan sağlanmaktaydı. Sokak kanalizasyon sistemi Roma kolonilerinin planlanması ile birlikte gerçekleştirilmekte ve birçok durumda kanalizasyon sistemi yerleşilen alandan daha geniş bir alan kaplamaktaydı. (Owens 2000: 119-120) Günümüzde olduğu gibi o dönemin kanalizasyon sistemi atık sular dışında yağmur sularının toplanmasında da kullanılırdı. Bütün büyük şehirlerde önemli yolların altından bir su kanalı geçirdi. Bugünkü gibi aralıklarla giriş bacaları açılırdı. (Kretschmer 2010: 91-92)



Resim 2.9. Pont du Gard (Su kemeri). Gard/ Fransa (Adkins-Adkins 2004: 145)

Dar ağızlı, kayaya oyulmuş kanallar oldukça fazla olmalarına rağmen, Romalıların bu tarzdaki bir boruyu işleyip işlemedikleri tam olarak bilinmemektedir. Romalılar kentte kullandıkları içme sularının geniş ve derin vadiler boyunca aşmasını sağlayarak eğimle ya da sifon sistemleri vasıtasıyla su kemerleri inşa etmişlerdir. Bu ilkenin uygulanmasıyla su kendi seviyesini bulmaktadır. Mühendisler suyu burada büyük yatay köprüler yerine, borular vasıtasıyla vadi kenarlarında aşağı ve yukarıya doğru yönelterek, yamaçlarda hızlandırıp, basıncı azaltmak suretiyle taşıtmışlardır. Bu uygulama sırasında 12.000 tondan fazla kurşun kullanılmıştır. (Wheeler 2004: 143-144)

2.10.Yollar

Romalıların yapmış olduğu her yapıda aynı heybetli hava vardı; her şeyi sonsuza dek kullanılmak üzere inşa ediyorlardı. Buna en iyi örnek Roma'nın yollarıdır. Romalıların yol yapmadaki amaçları başlangıçta askerî ve idarî zorunluluklardandı. Yollar zamanla ihtiyaç doğrultusunda, ticarî ve ulaştırma amacıyla kullanılmaya başlandı. Romalılar, bir uçtan bir uca parsellenmiş düz çizgileri tercih ediyordu; ama arazinin yapısını da göz önüne alıyorlar, engebeyi ve askerî savunmayı da hesaba katıyorlardı. Dağlık bölgelerde zikzak, ovalarda ise varolan izlere bakmadan kestirme yollar yapıyorlardı. Örneğin, Cumae ve Napoli topraklarında, volkanik kayaları oyarak uzun tüneller yapmışlardı. Yolların yüzeyi çeşitli madde katlarıyla kaplanırdı, öyle ki günümüzde bile kalıntılarına rastlanmaktadır. (Barrow 1965: 136)

2.11.Mezarlıklar ve Şehir Kapısı

Bir Roma şehrine yaklaşırken göze çarpan ilk yapı mezarlıklardır. On iki levha

kanunları ölünün şehir sınırları içerisinde gömülmesini yasaklamaktaydı. Bu sebeple, şehir kapısı dışında, kent dışındaki yollar boyunca mezar yapılarına rastlanmaktadır. Mezar biçimleri farklılık göstermekteydi. İnsanlar kendi sosyal yapıları ve zenginlik durumuna göre değişik mezar tiplerine gömülürlerdi. (Balanck 1999: 203)



Resim 2.11. Porta Nigra (Şehir Kapısı). Trier/Almanya (Kretschmer 2010:102)

Mezarlıkların ardından güçlü bir sur duvarına oturtulmuş, iki yanında aralıklarla dışarıya taşan kuleleri olan şehir kapısı gelirdi. Surların ve kapıların belirgin savunma işlevlerinin yanı sıra bir şehri sıradan bir yerleşimden ayıran en belirgin mimarî unsurlar olarak şehir kapıları ziyaretçiye, şehrin statü ve prestijini göstererek etkilemek amacıyla tasarlandı. (Thorpe 2002: 34-35)

2.12.Köprüler

Romalılar sur, kale, mabet, köprü yapmayı Etrüsklerden öğrenmişlerdir. Etrüsklerin dini, dünya işlerine ait bilgileri de içermekteydi. Örneğin bir köprü inşasına ait sanat, usul ve teknik ancak rahiplerin bildiği birer sırdı. Onun için rahiplerin bir ismi de Köprü-yapan idi. (Ayda 1974: 1)

Eski köprüler tahtadan yapılmaktaydı ve çok derin olan nehir ve çöküntüler boyunca inşa edildiler. Roma'daki en eski ve birkaç yüzyıl boyunca Romalıların Pons Sublicius adlı tek köprüsü Etrüskler tarafından yapılmıştı. (Adkins-Adkins 2004: 196)

Romalılar köprü inşası bakımından mimariye önemli örnekler kazandırmışlardır. Nehir sularını arkadlarla aşma fikri daha önceki uygarlıklarda görülmemektedir. Romalı mühendislerin buluşlarından biri olan tatlısu köprüleri uzak yerlerden şehirlere su taşınmasında kullanılmaktaydı. (Turani 1980: 197)

2.13.Zafer Takları



Resim 2.13. Septimius Severus Zafer Takı. Roma/İtalya. (Midford 2014:22)

Askerî zaferleri hatırlatması amacıyla, imparatorlar bu başarıları anmak için kalıcı anıtlar dikmeye başladılar. Böyle bir yapının aldığı en yaygın biçimlerden biri zafer takıydı. (Aldrete 2004: 178) Zafer kazanan ordu ve komutanı, şehre girerken zafer takının altından geçirdi. Üzerinde zaferi simgeleyen kabartmaların yapıldığı taklar, bir, iki veya üç kemerli olabilirdi. (Wheeler 2004: 146) Her bir Roma zafer takı, heykelleri ve mimarî uygulamasıyla, imparatorun gücünü ve ihtişamını göstermek için tasarlandı. Roma şehir merkezlerinde yapılan zafer takları, imparatorun Roma halkına gücünü göstermek için, ancak ara yollara ve taşra sınırlarına yapılanlar daha çok yabancılar ve yoldan geçenler içindi. (Midford 2014: 24)

2.14.Heykeller



Resim 2.14. Roma dönemine ait heykeller. (Wheeler 2004:175-176)

Monarşi ve cumhuriyet döneminde Roma'nın en eski heykeli Etrüsklerden miras kalmıştır. Yunan tipi heykeller M.Ö. IV. yüzyıldan itibaren Roma'da görülmeye başlandı. Roma şehirlerinde bulunan pek çok heykel, Yunan heykellerinin kopyalarıydı, ancak daha sonra Romalılar kendilerine özgü bir heykel tarzı geliştirdiler. M.Ö. I. ve II. yüzyıllarda

heykel sanatını mükemmeliyet zirvesine ulaştırdılar. Heykellerin yapımında mermer ve bronz kullanılmaktaydı. Küçük figürler şeklinde veya orijinal boyutunda olmak üzere tanrılar, imparatorlar ve hayvanlar gibi çeşitli heykeller ürettirler. (Adkins-Adkins 2004: 172)

Romalılar günlük yaşantılarında olağan yüz ve vücut biçimlerinin tasvirinde bir sakınca görmüyordu. Bu yüzden Romalılar kendi portresini veya krallarını biçimlendirirken onların normal günlük hallerini benimsiyor ve yüzündeki kırışıklıklardan, iri burun yapılarına kadar hiçbir detayı atlamıyorlardı. (Turani 1980: 199) Roma heykeli, özellikle portre büstlerinde, karakter ifade etmede en iyisiydi. Yunan heykellerinde olduğu gibi, Roma heykelleri de gerçekçi şekilde ve sıklıkla parlak renklerle boyanmıştır. (Adkins-Adkins 2004: 172)

2.15.Caddeler



Resim 2.15. Cadde. Pompei /İtalya (Hartnett 2017:29)

Caddelerin en belirgin kullanımı, malların, malzemelerin ve insanların kent dokusundaki hareketlerini kolaylaştırmaktı. (Hartnett 2017: 36) Roma şehirlerinin caddeleri, özellikle şehir kapıları, forum ve başlıca kamu binalarını birbirine bağlayan ana güzergahlar üzerinde konumlandırılmaktaydı. Çoğunlukla bu caddelerin her iki yanında yükseltilmiş kaldırımlar vardı, bunlar genellikle bina cephelerinden dışarı taşan revaklarla gölgelenmekte ve güneşin doğuşundan batışına kadar izlenebilen canlı ışık ve gölge oyunları yaratmaktaydı. (Thorpe 2002:43-44)

3. Mimarî Yapılarda Kullanılan Yapı Malzemeleri

Romalılar mimarî yapılarında tuf, traverten, mermer, granit gibi taşları kullanmışlardır. Tuf önemli yapıların yüzey kaplama malzemesi olarak tercih edilmiştir. Traverten genellikle ağırlığa maruz kalan bölgelerde kullanılırken, tuf ise travertenler arasında kalan alanları doldurmada kullanılmıştır. Mermer, cilayı çok iyi tutması yanında, renk bozulmalarına karşı çok dayanıklıdır. Yüzey yapısından dolayı Roma ve daha geç dönem heykellerinde çokça kullanılmıştır. Granit, sert yapısı dolayısıyla işlenmesi zordur. Romalılar bu malzemeyi özellikle sütun, zemin ve yüzey kaplaması imalatında kullanmışlardır.(Çördük 2006: 52-55) Kireçtaşından heykeltıraşlıkta ve mimarîde geniş ölçüde yararlanılmışlardır. Ayrıca imparatorluğun doğu bölümünde ve Kuzey Afrika'da yol kaplama malzemesi olarak beyaz kireçtaşı kullanılmıştır. Alabaster,(kaymak taşı) iç mekânlarda dekoratif amaçlı kullanılmıştır. Mısır dolaylarındaki ocaklardan elde edilen bazalt İmparatorluğun batı bölümünde yol kaplama malzemesi olarak kullanılmıştır. (Çördük 2006: 56-57)

Konut yapımında tuğladan yararlanılıyordu. Ağır olduğu için tuğla yapımında kumlu veya çakıllı kil veya ince çakıl tercih edilmiyor, daha çok beyaz ve kalkerli veya kırmızı kilden, hatta kaba taneli çakıllı kilden yapılıyordu. Duvarcılıkta kumun yapısı önemli olduğu için kullanılan kumda toz toprak olmaması ve harca karıştırılabilir olmasına özen gösteriyorlardı. Eğer kumun kazılabileceği ocaklar yoksa, kumu dere yataklarından, çakıldan hatta deniz kenarından eleyerek çıkarmaktaydılar. Ancak, deniz kumunun kullanıldığı duvarlar sıvandıkları zaman oluşan tuzlu tozlar, yüzeyi bozduğu için pek tercih edilmiyordu. (Vitruvius 2005: 29-30). Roma mimarlarının önemli başarısı sınırsız uzunluktaki dikdörtgen alanları tonozlarla kaplayabilmeleriydi. Öncelikle tuğladan bir tonoz kalıbı yapılıyor ve kalıbın içine beton dökülüyordu. Beton oturduğunda, tuğlanın kaburgaları aşağıdan görünüyordu. Kaburgalar daha fazla kalıba gerek olmadan içlerine doldurulan betonu sağlam bir şekilde taşıyordu. Çünkü, tonozla uygulanan baskı dört köşede toplanmış olduğundan, destek duvarlarının büyük olmasına ve dayanağa ihtiyaç duyulmuyordu. Bu yöntem, Romalıların buluşuydu. (Barrow 1965: 136)

4. Roma Şehirlerinde Askerî, İdarî, Dinî, Sosyal ve Ekonomik Yapı

4.1. Askerî Yapı

Romalılar askeri müesseselerini Etrüsklerden aldılar. Aslında, Roma Ordusunun kurulması ve disipline edilmesi Etrüsk Kralları döneminde olmuştur. Onbaşılık, yüzbaşılık, binbaşılık gibi rütbeler Etrüsklerden Romalılara geçmiştir. (Ayda 1974: 1)

İlk dönemlerde Centuria olarak adlandırılan askerî birliklerde ücretleri Romalılar tarafından ödenen paralı askerler bulunmuştur. M.Ö. IV. yüzyıla kadar Centuria

birliklerindeki askerlerin bazıları hafif zırhlı piyade bazıları ise süvari olarak savaşmıştır. Yunanlılardan etkilenecek savaşlarda “genellikle mızrak ve benzeri silahlar kullanan askerlerin birbirinden ayrılmadan art arda saflar halinde savaşmasını esas kabul eden bir savaş stratejisi” olan Falanks stratejisini kullanmıştır. (Yıldırım, E. 2013: 167)

Roma ordusu erken imparatorluk döneminde 3 bölümden oluşuyordu. Bunlar; Lejyonlar, Yardımcı Birlikler ve Roma’da ya da yakınlarında yerleştirilmiş olan Praetoria Muhafız Alayı idi. Muhafız Alayı ise İmparatorun Atlı Muhafızları, Kent Muhafızı, İtfaiye Birliği ile Misenum ve Ravenna’daki donanmadan oluşuyordu. Lejyonlar ve Yardımcı Birlikler, merkezden çok uzaktaydılar. (Kaya 2005: 174) Roma’nın 17-46 yaş grubu vatandaşları askerlik yapmakla mükellefi. Roma vatandaş ordusu, lejyonlardan oluşuyordu. 4500 kişiden kurulu bir lejyonda 300 ağır silahlı, 1200 hafif silahlı ve 300 süvari asker vardı. (İplikçioglu2007:85)

Roma lejyonerleri ya şehrin hemen yanı başında kurulmuş olan askerî kamplarda ya da tahkimatlarla çevrilmiş şehre yerleştirilmiştir. Roma İmparatorluğu’nun şehirlere yerleştirdiği lejyonlar, yerleştirdikleri yerleri Roma’nın karargâhları haline dönüştürmüştür. (Yıldırım, E. 2013: 174) Lejyon birlikleri buldukları bölgede ekonomik ve sosyal yapıyı değiştirmiştir. Askerin ihtiyacı olan başta buğday şarap, zeytinyağı, at yemi ile ahşap olmak üzere birçok ihtiyaç kentlerden karşılanıyordu. (Sayar 2008: 97-98) Lejyonerlerin ihtiyaçlarını şehirden karşılaması sonucunda ticaret hayatı ve zanaatçılık faaliyetleri gelişmiştir. Lejyonların ihtiyaç duyduğu savaş silahlarının üretimi de bu şehirlerde üretildiğinden metal ve ahşap ustaları getirilerek buralara yerleştirilmiştir. Ayrıca askerlerin bireysel gereksinimlerini karşılamak amacıyla hizmetle ilgili mesleklerle uğraşanların sayısı da artmıştır. Kent ahalisinin lejyona sağladığı imkânlarla karşılık lejyona bağlı Yardımcı Birlikler de kentin köprülerini, surlarını, yollarını, suyollarının inşa ediyor, bakım ve onarımlarını yapıyordu. Lejyonların şehirlerde iskân edilmesi şehrin kültürel yapısını da etkilemiştir. İmparatorluğun farklı bölgelerinden gelen yüksek rütbeli askerler evlerinde kullandıkları mozaikler, heykeller ve yapısal süslemelerle bölgenin sanatsal gelişimine katkı sağlamıştır. (Yıldırım, E. 2013: 174)

4.2.Sosyal Yapı

Roma’nın yükselişinde aile disiplini önemli rol oynamıştır. Aileler, birtakım soylar (gens) oluşturmuştu. Bu nedenle her Romalı’nın 3 adı olmuştur: Önad (praenomen), Soyadı (nomengentile), Aile adı (cognomen). Krallık Devri Romasında halk arasında dört sosyal sınıf vardı. Bunlar Patriciler, plepler, cliensler ve kölelerdi. Patriciler diye adlandırılan toprak sahibi soylular, siyasal haklara sahip tek grup idi. Aynı zamanda askerlik yapmakla da yükümlüydüler. Küçük çiftçiler, zanaatçılar, tüccarlar, çobanlardan oluşan pleplerin siyasal hakları yoktu ve askerlik yükümlülüğünden muaf tutulmuştu. Bununla birlikte özgürlerdi, mülk sahibi olabiliyor ve yargı önüne çıkabiliyorlardı. Evlenme yaşağı ile patricilerden kesin olarak ayrılmışlardı. Cliensler (yanaşmalar) patricilere bağlı, fakat aynı zamanda onların himayesinde bulunmaktaydı. Genellikle

arazi kiracısı ya da zanaatçı olarak çalışıyorlardı. Siyasal hakları yoktu. Köleler (servi) hiçbir hak ve özgürlüğü olmayan, eşya gözüyle bakılan gruptu. (İplikçioğlu 2007: 68)

Sınıflar arasındaki ayrımlar ve bir klanın üyesi olmak, Roma'da siyasal açıdan oldukça önemliydi. Çünkü bir yurttaşlar toplumu olan Roma'da seçme ve seçilme gibi haklardan yararlanabilmek için öncelikle toplumun kabul ettiği bir soya üye olma zorunluluğu vardı. Roma'nın boyunduruğu altına girmiş halklardan oluşan, çoğunluğu küçük çiftçilik yapsa da, zanaat ve küçük ticaretle uğraşan plebler de özgür olmalarına ve mülk edinebilmelerine karşın, erken Roma'da seçme ve seçilme gibi siyasal haklara sahip değildi. (Ağaoğulları ve diğerleri 2015: 167) Patriciler zenginlikleri ve köleleri sayesinde rahat bir yaşam sürerken plebler ise kötü koşullarda hayatlarını idame ettirmeye çalışıyordu. (Yaylı-Küçük 20011: 128)

Ekonomi sistemi kölelik üzerine kurulduğu için köleler hayati öneme sahipti. Romalılar bilgi ve beceri açısından endüstri devrimi yapabilecek nitelikte olmalarına karşın, buna hiçbir zaman gerek duymamışlardı. Zira işçi olarak kullanılan köleler ücret maliyeti açısından bedavaydı ve kolay bulunabiliyordu. Ancak, kölelerin de satın alınması veya yetiştirilmesi, yeme-içme ihtiyaçlarının karşılanması gerekiyordu. Bu sebeple Roma'daki azad edilen kölelerin sayısı çok fazlaydı. Köleler Roma toplumunu derinden etkilemekteydiler. (Deighton 2002: 7)

4.3. İdarî Yapı

Roma'nın kuruluşundan çöküşüne kadar olan süreyi devlet yönetimi bakımından ele aldığımızda Krallık dönemi, Cumhuriyet dönemi ve İmparatorluk dönemi olarak 3'e ayırabiliriz. Devlet, krallık şekliyle kurulduktan sonra Cumhuriyeti benimsemiş ve daha sonra toprakların genişlemesiyle büyük bir imparatorluk haline gelmiştir.

Roma Devleti'nin ilk dönemlerindeki idare şekli krallıktı. İlk kral Etrüsk kökenli Tarquinius Priscus idi. Etrüskler bir yüzyıldan daha fazla Roma'da egemen oldular. Kral Tarquinius Superbus'un oğlu Sextus'un Lucretia'yı kaçırması sonrasında, bir grup Roma aristokratının isyan etmesi sonucu Tarquinius ailesi Roma'dan kovulur (M.Ö. 510) ve krallık lağv edildi. Böylece yeni bir anayasa oluşturuldu. Artık güç, önde gelen yurttaşların oluşturduğu Senatus'un elindeydi. Senatus, yapılacak işler için, bir yıllığına seçilen iki konsüle yetki verdi ve böylece Roma'da Cumhuriyet idaresi başlamış oldu (M.Ö. 509/508). (Tekin 2008:190) Augustus'un Triumvirliği (üçlü yönetim) sonlandırıp tek lider olduğu Principatus dönemiyle birlikte yeni devlet şekli İmparatorluğa geçildi. M.Ö. 31'deki Actium Zaferi'nden sonra Roma'da egemen olan Octavianus, M.Ö. 28'de konsül seçilerek Roma anayasasını yeniden şekillendirdi ve M.Ö. 27 yılında kontrolündeki eyaletleri Senatus'a devretti. Senatus da Octavianusa'a Augustus (yüce) unvanını vermiş ve onu önemli yetkilerle donatmıştır. Bu durum, Roma'da yeni bir devlet şekli ve yeni bir siyasi otoritenin ortaya çıkmasına zemin hazırladı. (Öztürk 2018: 2-3)

Roma'da kral, otuz curia (fratri denilen klanların birleşerek oluşturdukları toplumsal birlik) grubunun oluşturduğu bir meclis olan comitia curiata tarafından ilan edilmekteydi. Kral ilan edildiği andan itibaren başrahiplik, başyargıçlık ve başkomutanlık gibi görevleri de üstlenerek, siyasal, askerî ve dinsel işlerde kullanabileceği bir yetkiye sahip olurdu. (Ağaoğulları vd. 2015: 169)

Yönetimde kralın yanındaki iki organdan biri olan Senato, kralın danışma meclisi konumundaydı ve babalar olarak adlandırılan klan başkanlarından oluşmaktaydı. Comitia Curiata ise, Roma'nın eski zamanlarından kalan bir kurumdu. Kralın topladığı Comitia savaş ve barışın kabul edilmesi, topluluğa yeni klanların alınması gibi hususları görüşürdü. Roma cumhuriyetle yönetilirken de bu organlar varlığını devam ettirmiş ve söz konusu meclislere yeni halk meclisleri eklenmiştir. Bu meclislerin en önemlisi Comitia Centuriata'dır. Klan esasına dayanan ve yetkileri zamanla formaliteye dönüşen Curiata meclisine karşılık asker ve vergi esasına dayanan Comitia Centuriata'nın, savaş ve barış ilan etmek, ittifak yapmak gibi görevleri vardı ve zamanla Roma'daki halk meclislerinin en güçlüsü haline geldi. Centurialar 100'lük takımlar halinde toplanan askerlerden oluşmaktaydı. Bu nedenle meclisin temeli askerî düzenlemelere dayanmaktaydı. Roma'nın en yüksek devlet görevlileri (magistratus) olan consullerin, praetorların (yargıç) ve sensörlerin seçimi de bu meclislerde yapılmaktaydı. (Ağaoğulları vd. 2015: 168)

Roma'yı yönetmekteki asıl rolü senatoyu oluşturan aristokrasi sınıfı oynamaktaydı. M.Ö. IV. yüzyıldan sonra ise, hizmet süresini tamamlamış eski magistratusların (yüksek devlet görevlileri) senatör olması geleneksel hale geldi ve bir süre sonra senatörlük ömür boyu süren bir görev oldu. Tek müzakere organı olan Senato kararlarını tavsiye niteliği taşıyan senatus consultum aracılığıyla iletirdi. Yüksek devlet görevlilerinin kanun tasarisını halk meclislerinden birine göndermeden önce müzakere etmek için senatonun önüne getirilmesi beklenmekteydi. Senato'ya sadece patriciler alınıyor ve iki konsül de partici sınıftan seçiliyordu. Patricilerin gücünü giderek artırması plebler tarafından hoş karşılanmadı. (Ağaoğulları vd. 2015: 168-169) Zenginleşen plebler, patricileri zorlayarak siyasal haklarını genişletip memur olmaya başlayınca, patrici üyeleriyle evlenmelerini önleyen yasaları da kaldırtmışlardır. Böylece patrici üyeleriyle zengin pleblerin karışmalarından doğan bu yeni sınıfa, iyiler anlamına gelen "optimates" denilmektedir. Buna karşılık zengin olmayan halk sınıfı da "populares" (halk) olarak isimlendirilmiştir. Daha önceleri patriciler ile plebler arasında olan sınıf ve iktidar kavgaları, cumhuriyetin sonlarına doğru ve imparatorluk döneminde optimates ile populares partileri (sınıflar) arasında sürecektir. (Şenel 1995: 188)

4.4.Ekonomik Yapı

Roma, Krallık döneminde yaşam koşullarının temelini oluşturan tarım ve

hayvancılıkla uğraşan çiftçiler topluluğuydu. O dönemde, hayvan (pecus) değiş-tokuş aracıydı. Daha sonra pecus sözcüğünden türetilen pecunia, “para” anlamında kullanılmıştır. (İplikçioğlu 2007: 69-70) Roma ekonomisi, sürekli bir gelişim göstermekteydi. M.Ö. III. yüzyıl sonlarından itibaren yaygın bir biçimde para kullanan Roma, dışarıda fetih siyaseti nedeniyle elde ettiği kaynaklardan, içeride köle emeğine dayanan bir ekonomi sistemi oluşturdu. Kölelerin çalıştığı ve üzüm ile zeytin üretmeye yönelik büyük çiftlikler (*latifundia*) kuruldu. Toprak sahibi olmadan zenginleşmenin bir başka yolu, çeşitli devlet ihalelerini almak ve kamu arazilerinden vergi toplama hakkını elde etmektir. İnsanların diğer bir zenginleşme yolu ticaretti. Patricia ile optimates bu yolla zenginliklerini artırırken, küçük üretici olan köylüler, gerek uzun askerlik süreleri boyunca topraklarıyla ilgilenemediklerinden, gerekse latifundialarla rekabet edemediklerinden çiftliklerini satmak zorunda kalıyorlar ve Roma kentine göç edip proletarii sınıfında nüfus artışına yol açıyorlardı. (Ağaoğulları-Köker 1998: 9)

Roma'nın bir dünya devletine dönüşmüş olması da, Akdeniz Bölgesi'ndeki ekonominin merkez noktasının İskenderiye'den Roma Kenti'ne geçmesine neden olmuştur. Para ekonomisinin tümüyle yerleştiği Roma, bir sermaye merkezi haline gelmiştir. Roma'daki bu zenginleşmenin asıl kaynağı ise, eyaletlerden yüksek miktarda alınan vergiler olmuştur. Eyaletlerde vergi toplama işi, devlet tarafından publicanus denilen vergi mütezzimlerine verilmiş; bunlar da öncelikle kendi çıkarlarını düşünerek eyaletlerin kaynaklarını sonuna dek kullanmışlardır. (İplikçioğlu 2007: 83-84)

4.5.Dinsel Yapı

Roma dininin oluşum aşamasında köy ve çiftlik hayatına yönelik bir din olduğu söylenebilir. Roma'nın inanç sistemi olan Paganizm'in kökeni olan Paganus da, köylü demektir. Romalıların gittikçe zenginleşip kentsel yaşama geçmeleriyle beraber Roma din sistemi şekillenmeye başlamıştı. Oluşturulan yeni din Roma'nın kırsal yaşamdan getirdiği tanrılarla, kent yaşamında ihtiyaç duyduğu tanrıların harmanlanmasıyla ortaya çıkmıştı. (Sevgi 2006: 9-10)

Romalılar ile Etrüskler arasında dinsel açıdan da bir etkileşim oldu. Etrüsklerin telkin ettiği din ve ayinlerin kayıt edildiği, Romalıların “Etruscan Disciplines” dedikleri kitaba Romalılar asırlarca tabi oldu. (Ağaoğlu 1932: 11)

Roma ile Yunan dinleri arasında birçok benzerlik olmasına rağmen birbirinden farklıdır. Yunan tanrılarının değişik şahsiyetler olarak temsil edilmelerine karşılık, Roma tanrıları zayıf şahsiyetler halinde kalmış ve Roma'nın bütün din tarihi boyunca bireysel varlıklar olarak yaşamaya devam etmişlerdir. Bu doğüstü varlıkların en önemlileri, çiftlik ile aile hayatına aittir. Sterkulinus adlı bir ilah, tarım arazilerinin gübrelenmesine bakar; Verkuator, toprağın sabanla işlenmesine, Reparatorise, bu işin tekrar edilmesine, İmporkitor'a gelince, 3. çiftin sürülmesine yardım eder. Her işe özgü bir tanrı vardı. Romalılarda dinin ilk dönemlerinde en büyük rol oynayan ilahlar, Jupiter ve Kvirinus'tur.

Jupiter çiftliğe bağlı ve esas itibariyle göğü temsil eden bir tanrıdır. Onun yanında, nikâhın kudsiyetini koruyan eşi Juno hüküm sürer. Mars savaş ilahı, bazen Roma milletinin atası olarak görülmüştür. (Schimmel1999: 71-73)

M.S. 313 yılı Şubat ayında Roma dünyasının batı yarısını kontrol eden Constantin ile doğu yarısının hâkimi olan Licinius Milano'da görüştiler. Bu görüşmede, imparatorluk yönetimini yeniden düzenlemenin yanı sıra iki imparator arasında akrabalık kurmak ve Hıristiyanlara karşı izlenen politikaları gözden geçirme hususlarına yer verildi. Constantin kız kardeşi Constantia'yı Licinius ile evlendirdi ve böylece akraba oldular. Devletin din politikası gözden geçirildi ve on yıldan beri takibata maruz kalan Hıristiyanlara karşı tolerans politikası izlenmesine karar verildi. Bu karara ilişkin tolerans fermanı Milano'da yayınlanmamasına karşın, Hıristiyanlara hoşgörü politikası tarihte hep Milano Fermanı'yla (Edictum Mediolanense) anılmıştır. Ferman, o zamana kadar Roma İmparatorluğu'nda yasal olmayan Hıristiyanlığa meşruiyet kazandırmıştı. (Kaçar 2013: 46) 381 yılında Hıristiyanlık devletin resmi dini oldu.

Devletin resmi dini Hıristiyanlık olmasına rağmen bir yığın tapınak, kehanet ocakları, şifa merkezleri ve en ücra köşedeki mabetler de ayakta kaldı. Asya kıyısındaki Didyma'da yer alan Apollon Tapınağı, tapınıktaki kâhinin tavsiyelerini almak için gelenlerle dolmaya devam etti. Musevilik gücünü korumayı başardı. Kelt dünyasında su ve ırmak tanrıları hala yaygındı. Roma kültürleri ya bir arada var oldu ya da bu inançlara uygulandı. (Freeman2003: 568)

Sonuç

Roma'nın güçlenip hâkimiyetindeki topraklarda huzur ve refahı sağlamasıyla birlikte Roma kentlerinin de geliştiğini görmekteyiz. Romalılar şehir planlamasını güçlü bir politik araç olarak kullandılar. Roma kentleri sadece bir yaşam alanı değil, aynı zamanda kültürel, dinî, sosyal ve politik örgütlenmedir.

Kentsel planlama o dönemde teorik ya da pratik bir sanat ortaya koymak değil, soyut ve manevi gerçekliği olan şehre maddi bir beden vermek amacını taşıyordu. Romalıların şehir plancılığının ilk nüvesini Etrüsk ve Yunan kültürü oluşturmuştur. Onlardan öğrendiklerini kendilerine özgü tekniklerle geliştirip, sentezlemişlerdir.

Antik Roma dünyasında nüfusun çoğu şehirlerde yaşamıyor, kırsal, tarımsal bir ortamda hayatlarını sürdürüyorlardı. Şehirlerde yaşayan az sayıda nüfus Roma uygarlığını ve tarihini şekillendirdi. Aslında Roma medeniyetinin kendisi bir şehir olgusuydu. Felsefe, din, hukuk, sanat, mimarlık, ticaret, edebiyat ve hatta tarih şehirlerde üretildi. Şehirler ve medeniyet birbirinden ayrılmaz ve birinin tarihi diğerinin tarihidir.

Günümüzde Roma şehirlerinin örneklerini dünyanın çeşitli coğrafyalarında

görmekteyiz. Bu örnekler zamanına göre ne derece ileri seviyede olduğunun değerlendirilmesinde önem arz etmektedir.

Kaynakça

- ADKINS Lesley -ADKINS, Roy (2004). Hand book to Life in Ancient Rome, New York:Facts on File.
- AĞAOĞLU, Ahmet(1932). Türk Tarihinin Ana Hatları Eserinin Müsveddeleri-Etrüsk Medeniyeti ve Bunların Roma Medeniyeti Üzerine Tesiri, Ankara: Türk Tarih Kurumu.
- AĞAOĞULLARI, Mehmet Ali - vd. (2015).Batı'da Siyasal Düşünceler :Sokrates'ten Jakobenlere, İstanbul : İletişim Yay.
- AĞAOĞULLARI, Mehmet Ali – KÖKER Levent (1998). İmparatorluktan Tanrı Devletine,Ankara: İmge Yayınevi.
- AKURGAL, Ekrem (2005).Anadolu Kültür Tarihi, İstanbul: Tübitak Yay.
- ALDRETE, Gregory S. (2004). Daily Life in the Roman City:Rome, Pompeii and Ostia, Londra: Green Wood Press.
- AYDA, Adile (1974). Etrüskler Türk Mü İdi?,Ankara: Türk Kültürü Araştırma Enstitüsü.
- AYMARD Maurice (1990). “Mekanlar.” Akdeniz:Mekan ve Tarih, (çev. Necati Erkut), İstanbul:Metis Yay. ,122-144
- BALANCK, Horst (1999).Eski Yunan ve Roma'da Yaşam, (çev. İslam Tanrukut), İstanbul:Arion Yay.
- BARROW, Reginald Haynes (1965).The Romans,Middlesex:PenguinBooks.
- BERRY, Joanne (2016).“Urbanization.”A Companion to Roman Italy. Ed. Alison E. Cooley. West Sussex: Wiley&Sons,293-308.
- BOZKURT, S. Gülçin -ALTINÇEKİÇ, Hakan (2013). “Anadolu'da Geleneksel Konut ve Avluların Özellikleri ile Tarihsel Gelişiminin Safranbolu Evleri Örneğinde İrdelenmesi”, İstanbul Üniversitesi Orman Fakültesi Dergisi, 63 (1): 69-91.
- BRAUDEL, Fernand (1990). “Şafak”, Akdeniz:Mekan ve Tarih, (çev. Necati Erkut), İstanbul:Metis Yay.,54-81
- BROCKETT, G. Oscar (2000). Tiyatro Tarihi,(çev.Tülin Sağlam vd.),Ankara:Dost

Kitabevi.

ÇÖRDÜK, Abdullah (2006). Yunan ve Roma Mimarisindeki Yapı Teknikleri, İzmir: Ege Üniversitesi, Sosyal Bilimler Enstitüsü, (Yayımlanmamış Yüksek Lisans Tezi).

DEIGHTON, Hilary J, (2002). Eski Roma Yaşantısında Bir Gün, (çev. Hande Kökten Ersoy), İstanbul: Homer Kitabevi.

DIX, T. Keith (1994). "Public Libraries in Ancient Rome: Ideology and Reality", *Libraries Culture*, 29(3):282-296.

EYİCE Semavi (1997), "Hamam", Türkiye Diyanet Vakfı İslam Ansiklopedisi, İstanbul: Türkiye Diyanet Vakfı, 15: 402-430.

FAULKNER, Neil (2015). Roma Kartalların İmparatorluğu, (çev. Çağdaş Sümer), İstanbul: Yordam Kitap.

FREEMAN, Charles (2003). Mısır, Yunan ve Roma-Antik Akdeniz Uygarlıkları, (çev. Suat Kemal Angı) Ankara: Dost Kitabevi.

GATES, Charles (2011). *Ancient Cities: The Archaeology of Urban Life in The Ancient Near East and Egypt, Greece and Rome*, New York: Routledge.

GERMANER, Semra (1997). "Bazilika". *Eczacıbaşı Sanat Ansiklopedisi*, İstanbul: Yem Yay., 1:207.

HARTNETT, Jeremy (2017). *The Roman Sreet: Urban Life in Pompeii, Herculaneum, and Rome*, New York: Cambridge University Press .

İPLİKÇİOĞLU, Bülent (2007). *Helen ve Roma Tarihinin Ana Hatları*, İstanbul: Arkeoloji ve Sanat Yayınları.

KAÇAR, Turhan (2013). "Roma İmparatorluğu, Hristiyanlar ve Milano Fermanı'nın 1700. Yılı", *Toplumsal Tarih Dergisi*, 230:46-50.

KAYA, Mehmet Ali (2005). "Roma Lejyonerleri ve Anadolu", *Tarih Araştırmaları Dergisi*, 24.(37):87-98.

KRETZSCHMER, Fritz (2010). *Resimlerle Antik Roma'da Mimarlık ve Mühendislik*, İstanbul: Arkeoloji ve Sanat Yayınları.

- MAZI, Fikret (2008). “Antik Çağda Düşüncenin Mekana Yansıması,” Mustafa Kemal Üniversitesi Sosyal Bilimler Enstitüsü Dergisi, 5(10):33-48.
- MIDFORD, Sarah, Roman (2014). “Imperial Triumphal Arches,” Iris :Journal of The Classical Association of Victoria. 27:11-26.
- OWENS, Edward J. (2000). Yunan ve Roma Dünyasında Kent, (çev. Cana Bilsel), Ankara:Homer Kitabevi.
- ÖZTÜRK Akıncı, Esengül (2018). “Augustus’un Yayılımcı Politikası’nın Doğası Üzerine”,Tarih Araştırmaları Dergisi, 37(63):1-15.
- PERRING, Dominic (2000). “Roma Kentlerinde Mekansal Organizasyon ve Toplumsal Değişim.”, Antik Dünyada Kırsal ve Kent, (çev. Lale Özgenel), Ankara: Homer Kitabevi, 279-301.
- PIGNARRE, Robert (1991). Tiyatro Tarihi,(çev. Pınar Kür), İstanbul:İletişim Yay.
- SALTUK, Secda (2001).Antik Çağda Hipodromlar Circuslar, İstanbul:Ege Yay.
- SAYAR, Mustafa (2008).“Roma İmparatorluğunun Yükseliş ve Çöküş Süreçlerinde Ordunun Yapısı ile İmparatorluğun Mali Kaynakları Arasındaki Dengenin Oynadığı Rol Hakkında Bazı Düşünceler”, Eskiçağ’dan Modern Çağ’a Ordular, (Ed. Feridun Emecen),İstanbul:Kitabevi Yay., 95-99.
- SEVGİ Pervin (2006). Augustus Dönemi Din ve Din Propagandası, Ankara: Ankara Üniversitesi, Sosyal Bilimler Enstitüsü, (Yayımlanmamış Yüksek Lisans Tezi),
- SCHIMMEL,Annamarie (1999).Dinler Tarihine Giriş,İstanbul:Kırk Ambar Yay.
- ŞENEL, Alaeddin (1995).Siyasal Düşünceler Tarihi, Ankara:Bilim ve Sanat Yay.
- TEKİN, Oğuz (2008). Eski Yunan ve Roma Tarihine Giriş, İstanbul: İletişim Yay.
- THOMPSON, James Westfall (1940). Ancient Libraries, California: California University Press
- THOMPSON, L. Nancy (2007).Roman Art: A Resource of Educators, New York: The Metropolitan Museum of Art.
- THORPE, Martin (2002). Roma Mimarlığı.(çev. Rıfat Akbulut),Ankara:Homer Kitabevi.

- TUNA, Korkut (1987). Şehirlerin Ortaya Çıkış ve Yaygınlaşması Üzerine Sosyolojik Bir Deneme, İstanbul:İstanbul Üniversitesi Edebiyat Fakültesi Yayınları.
- TURANİ, Adnan (1980).“Roma Sanatı”, Sanat Tarihi Ansiklopedisi,İstanbul:Bateş Yay.,1:196-199.
- VITRUVIUS (2005). Mimarlık Üzerine On Kitap, (çev. Suna Güven ve Şevki Vanlı), İstanbul:Mimarlık Vakfı Yay.
- WATKIN, David (2009). The Roman Forum, Massachusetts:Harvard University Press.
- WHEELER, Mortimer (2004).Roma Sanatı ve Mimarlığı, (çev. Zeynep Koçel Erdem), Ankara:Homer Yayınları.
- WINSBURY, Rex (2009).The Roman Book, New York:Bloomsbury.
- YAYLI, Hasan-KÜÇÜK Ali Buğra (2011). “Sosyal Bölünme-Kent Dokusu İlişkisinin İlkel Örneği Olarak Roma.” Gazi Üniversitesi İktisadi ve İdari Bilimler Fakültesi Dergisi, 13(2): 121-138.
- YEGÜL, Fikret (1992).Baths and Bathing in Classical Antiquity, New York: Cambridge-MIT Press,1992.
- YEGÜL, Fikret (2013).“Development of Baths and Public Bathing During the Roman Republic.” A Companion to the Archaeology of the Roman Republic , (Ed. Jane Derose Evans), New York:John Wiley&Sons, 13-32.
- YILDIRIM, Ercüment (2013).“Roma İmparatorluğu’nun Doğu Sınırını Korumak İçin Fırat Nehri Boyunca Kurulan Lejyonlar,”Anadolu Üniversitesi Sosyal Bilimler Dergisi,13(4):167-182.