

Çanakkale’de İki Levanten Evi: Vitalis Konağı ve Whittall Konağı

Mesut DÜNDAR*

Özet

Marmara ve Ege’yi birbirine bağlayan boğaz üzerindeki küçük bir liman kenti olan Çanakkale, deniz ticaretinin artmasıyla birlikte 19. yüzyıldan itibaren Levantenlerin uğrak yerlerinden biri haline gelmiştir. Zamanla Çanakkale’ye yerleşmeye başlayan Levantenler sahil boyunca bahçeli büyük konaklar inşa etmişlerdir. Kendi kültürlerinin mimari anlayışlarını yansıtan bu konakların çoğu yok olmakla birlikte, 19. yüzyıl sonları ve 20. yüzyıl başlarında inşa edilen Vitalis Konağı ve Whittall Konağı bunların iki önemli temsilcisi olarak varlıklarını sürdürmektedirler.

Bahçeler içersinde denize nazır inşa edilen söz konusu iki yapı, iş yeri ve konak şeklindeki plan ve kütle tasarımlarıyla dikkati çekerler. Zemin artı bir ve iki katlı olarak inşa edilen konakların üzerinde cihannümalara yer verilmiştir. Bir bordun şeklindeki zemin katlar üst katlardan bağımsızdır. Kâgir konakların denize bakan prestij nitelikli ön cepheleri daha gösterişlidir. Vitalis Konağı, formal düzendeki cephe tasarımıyla bölgedeki Rum mimarisini yansıtırken, Whittall Konağı kolonatl cephesi ve verandalarıyla İngiliz malikanelerini hatırlatmaktadır. Cephe tasarımlarındaki bu farklılık planlara da yansımış, Vitalis Konağı’nda orta sofalı plan şemasına yer verilirken, Whittall Konağı’nda lineer plan şeması kullanılmıştır. Her iki planda da odalar ve diğer mekanlar işlevlerine göre uygun şekilde düzenlenmiştir. Yenilenen iç mekanlarda pek fazla süsülemeye rastlanmamakla birlikte, kalan izlerden bazı mekanların bezeli olduğu anlaşılmaktadır. Genel itibarıyla konaklar, döneminin mimari ve kültürel anlayışını yansıtan özellikleriyle, Levanten evlerinin Çanakkale’deki iki önemli temsilcisini teşkil etmektedir.

Anahtar Kelimeler: Çanakkale, Levanten, Mimari, Ev, Osmanlı

Two Levantine Mansions in Canakkale: Vitalis And Whittall Mansions

Abstract

Canakkale, a small port city on the strait connecting the Sea of Marmara and the Aegean Sea, has been frequented by Levantines from the 19th century onwards with the increase in sea trade. After beginning to settle in Canakkale, the Levantines built

* Dr. Öğr. Üyesi, Çanakkale Onsekiz Mart Üniversitesi, Fen Edebiyat Fakültesi, Sanat Tarihi Bölümü, e-mail: mstdundar@comu.edu.tr

large mansions all along the coast. Although most of these mansions that reflect the architectural perceptions of their culture were destroyed, the Vitalis and Whittall mansions, built sometime between the end of the 19th century and the beginning of the 20th century, continue to exist as two important examples.

These two buildings, which were built by the sea and in surrounding gardens, stand out with their plans and mass designs as a work place and a mansion. These ground plus one two-storey mansions also have rooftop terraces. The ground floors of the mansions are independent from the upper storeys. The prestigious facades of the stone mansions facing the sea are very spectacular. Vitalis Mansion reflects the Greek architecture in the region with its formally designed façade, while Whittall Mansion echoes British mansions with its colonnaded facade and verandas. This difference in the facade designs is reflected in the plans, and while the mid-hall plan was used in the Vitalis Mansion and the Whittall Mansion was built in linear plan. Rooms and other spaces are conveniently located according to their functions in both plans. While there is not much ornamentation in the renovated interiors, it can be said by looking at the remains that some spaces were in fact decorated. In short, the mansions are two of the important examples of the Levantine houses in Canakkale with their characteristics reflecting the architectural and cultural perception of their period.

Keywords: *Dardanelles, Levantine, Architecture, Mansion, Ottoman*

Giriş

Tarihi geçmişi ilk çağlara kadar uzanan Çanakkale’de bugünkü kentin kuruluşu, Fatih Sultan Mehmed tarafından inşa ettirilen Çimenlik Kalesi’ne (Kale-i Sultaniye) dayanmaktadır¹. Boğazın güvenliğini sağlamak için inşa edilen söz konusu kale² çevresinde, Türkler ve kalenin inşasında çalışan Romanların başlattığı yerleşim, denizcilikle uğraşan Rumların ve esnafılık yapan Ermenilerin de gelmesiyle genişleyerek bir kente dönüşmüştür³. Zamanla bir ticaret merkezi haline gelen kent sonrasında Yahudiler ve Levantenlerin yerleşimine sahne olmuştur⁴. 19. yüzyılın sonlarında Çanakkale, Türklerle birlikte Romanlar, Rumlar, Ermeniler, Yahudiler ve Levantenler gibi farklı etnik kültürlerin bir arada yaşadığı kozmopolit bir liman kentine halini almıştır.

Daha çok İstanbul ve İzmir gibi büyük liman kentlerinde faaliyet gösteren Levantenlerin⁵ Çanakkale’ye gelmelerinde, Marmara’yı Ege’ye bağlayan boğaz üzerindeki bir liman kenti olması etkili olmuştur. 19. yüzyıldan itibaren özellikle gemi ticaretinin artmasıyla deniz yolu üzerindeki bir uğrak yeri haline gelen kent zamanla Levantenlerin yerleşimine sahne olur⁶. Bir nevi ticari elçilik görevi de yapan ve temsil etikleri ülkelerin ticaretini yönlendiren Levantenlerin daha çok iskele civarı ile kordon boyunu tercih ettikleri görülmektedir⁷. 1870’lerde Çanakkale’ye gelen John Murray, sahil boyunca uzanan konsolosluk bayraklarının dalgalandığı çeşitli renklerdeki evlerden bahseder⁸. Berta B. Özgün anılarına yer verdiği eserindeki “*Ben çok ufakken Kapitülasyonlar çoktan kalkmıştı. Çanakkale’de yerleşmiş bazı İtalyan, İngiliz, Fransız aileler yaşamlarını sürdürüyorlardı. Hepsi de şık, saygılı ve terbiyeli idiler. Çoğu denize, sahile yakın yerlerde oturuyorlardı...*”⁹ ifadesi de Çanakkale’deki yabancı yerleşimini ortaya koymaktadır. Zeynep Suda Güler de, bazı anılara yer verdiği kitabında, sahildeki evlerden bahsederken “*Levanten tabir edilen cinsten kişilermiş onlar. Burada, İngiliz, Fransız, Avusturya, İtalyan konsoloslukları... altı yedi tane konsolosluk olduğu söylenir.... Avusturya konsolosluğu. Ondan sonra İngiliz konsolosluğunu hatırlıyorum.*

1 M. Tuncel, “Çanakkale”, *Türkiye Diyanet Vakfı İslam Ansiklopedisi*, Cilt: 8, İstanbul 1993, s. 197; T. Çoruhlu, “Çanakkale İlinde Sivil Mimari”, *Çanakkale Tarihi*, Cilt: VI, İstanbul 2008, s. 3446.

2 Bkz., Y. Acioglu, “Çanakkale’deki Osmanlı Kaleleri”, *Çanakkale Araştırmaları Türk Yıllığı*, Sayı: 19, Güz 2015, s. 93-122.

3 İ. Erten, “Çanakkale Yerleşim Kültürü”, *Aşklar, Savaşlar, Kahramanlar ve Çanakkale*, İstanbul 2012, s. 401-405; M. Atabay, “Çanakkale’de Nüfusun Yapısı, Niteliği ve Göçler”, *Aşklar, Savaşlar, Kahramanlar ve Çanakkale*, İstanbul 2012, s. 410-411.

4 İ. Erten, *a.g.m.*, s.403.

5 Levantenler için bkz., İ. Ortaylı, “Levantenler”, *Dünden Bugüne İstanbul Ansiklopedisi*, Cilt: 5, İstanbul 1994, s. 204-207; W. Harris (Çev., E. Ercan), *Levant, Bir Kültür Mozaigi*, İstanbul 2005; A. Yumul - F. Dikkaya (Yay. Haz.), *Avrupalı mı Levanten mi?*, İstanbul 2006; R. O. Çakıcıoğlu, “Levanten Kavramı ve Levantenler Üzerine Bir İnceleme”, *Türkiyat Araştırmaları Dergisi*, Sayı: 22, Konya 2007, s. 337-356; F. Yılmaz (Yay. Haz.), *Geçmişten Günümüze Levantenler*, İzmir 2011. Ayrıca, Levantenlerle ilgi çeşitli araştırma, bilgi ve belgelerin derlendiği WEB sitesi için bkz., <http://www.levantineheritage.com>.

6 Z. S. Güler, “*Şu gemide ben de olsaydım...*” *Çanakkale’den Savaş Dışı Anılar*, İstanbul 2007, s. 18-20.

7 T. Çoruhlu, *a.g.m.*, s. 3447; İ. Erten, *a.g.m.*, s. 403.

8 J. Murray, *Handbook for Travellers in Constantinople, The Bosphorus, Dardanelles, Brousa and Plain of Troy*, London 1871, p.160.

9 B. B. Özgün (Brudo), *Yedi Nesil Öncesinden Günümüze Yolculuk: Anılar, Belgeler, Resimler*, s. 114.

İtalyaninkini çok son zamanlara kadar biliyorum” ifadelerini aktarmaktadır¹⁰. Yazar aynı eserinde “*Sahildeki evlerin çoğu, Sahil Sıhhiye Binası, 18 Mart üniversitesi tarafından kültür merkezi haline getirilen eski rektörlük binası (eski Tekel binası) hep konsolosluklar çevresinde yaşayan Levantenler tarafından inşa edilmiştir*” ifadesine yer vermektedir¹¹. Kordon boyunca büyük konak ve yalılar inşa eden Levantenlerin, diğer evlerle birlikte, bugünkü vakıflar iş hanının yerinde bir de kiliselerinin bulunduğu bilinmektedir¹². Kilise gibi söz konusu evler ve konakların çoğu, yüzyılın başındaki savaşlar ve sonrasındaki yeni imar faaliyetleri nedeniyle yok olmuştur.

Bu çalışmada, Levantenler tarafından inşa edildiği belirtilen ve halen Çanakkale Onsekiz Mart Üniversitesi tarafından kullanılan Vitalis Konağı ile uzun yıllar Sahil Sıhhiye binası olarak kullanılan Whittall Konağı ele alınacaktır. Bu güne kadar yayınlarda pek yer almayan¹³ söz konusu iki konağın tanıtılarak mimari ve süsleme özelliklerinin ortaya konması ve literatüre de bir katkı sağlanması amaçlanmıştır. Bu amaçla, konuyla ilgili arşiv ve kaynak taraması ile yerinde yapılan incelemeler sonucunda elde edilen verilerle konaklar ayrıntılı bir şekilde tanıtılıp değerlendirilmiş, bunların Çanakkale kent mimarisi ile Türk konut mimarisindeki yerleri belirlenmeye çalışılmıştır.

Vitalis Konağı

İskele civarında, Kemalpaşa Mahallesi, Eski Balıkxhane Sokak No: 1’de (205 ada, 13 parsel) yer almaktadır (Res. 1). Kesin inşa tarihi bilinmeyen konağın 1890’lı yıllarda vefat eden ve İtalya’nın ticari ateşeliğini yürüten Emilie Vitalis tarafından yaptırıldığı kabul edilmektedir¹⁴. Emilie Vitalis’ten sonra bir süre İngiliz Mr. Milton ve ailesinin ikamet ettiği konak daha sonra Tekel Müdürlüğü ve deposu olarak hizmet vermiştir¹⁵. Konağın 1993 tarihli bir icra satışı ilanında binanın bakımsız olduğu ve doğramalarının çürümüş, sıvalarının kısmen dökülmüş, ahşap döşemelerinin yıpranmış, ikinci katın kullanılamaz durumda olduğu belirtilmiştir. Aynı yıllarda Çanakkale Onsekiz Mart Üniversitesi’ne devredilen konak restore edilerek Rektörlük Binası olarak kullanılmıştır. Günümüzde de üniversitenin Sürekli Eğitim Merkezi olarak kullanılmaktadır. Konak, söz konusu dönemlerdeki farklı kullanımlar sırasında bazı değişiklikler geçirmiş olmakla

10 Z. S. Güler, *a.g.e.*, s. 40.

11 Z. S. Güler, *aynı yer*.

12 İ. Erten, <https://www.canakkaleicinde.com/canakkale-egitiminde-sistem-ve-mekan-degisimi/>

13 Söz konusu yapılar, bu güne kadar bir tez ile bazı genel yayınlara kısaca konu edilse de bunların tek tek ele alındığı ve değerlendirildiği kapsamlı bir çalışma bulunmamaktadır. Konu ile ilgili yayınlar için bkz., G. Cantay (Ed. İ. Erten), *Çanakkale Yapıları Tasarım Rehberi*, Çanakkale 1997; N. Tolu, *Çanakkale’de 18. ve 19. Yüzyıl Konut Mimarisi*, Çanakkale Onsekiz Mart Üniversitesi Sosyal Bilimler Enstitüsü Yüksek Lisans Tezi, Çanakkale 2001; aynı müellif, “Çanakkale’de 18. ve 19. Yüzyıl Konut Mimarisi”, *Toplumsal Tarihi*, Cilt: 17, Sayı: 98, Şubat 2002, s. 28-33; T. Çoruhlu, *a.g.m.*, s. 3445-3453.

14 M. Ş. Kalfa, “19. Yüzyılda Çanakkale’de Konsolosluklar”, *Çanakkale Merkezi Değerleri Sempozyumu (25-26 Ağustos 2008)*, Çanakkale 2008, s. 867; V. Tolun, “Osmanlı’nın Akdeniz’e Açılan Kapısı: Çanakkale”, *Aşklar, Savaşlar Kahramanlar ve Çanakkale*, İstanbul 2012, s. 54,58.

15 M. Ş. Kalfa, *a.g.m.*, s. 868. Konağın tahsis ve kullanımına yönelik tapu kayıtları için ayrıca bkz., Çanakkale Kültür Varlıklarını Koruma Bölge Kurulu (ÇKVKBK) Arşivi, *Dosya No:17.00.132*

birlikte asli özelliği büyük oranda korumaktadır.

Konak, Saat Kulesi Meydanı ile sahil arasında uzanan arsanın denize bakan kuzey tarafına inşa edilmiştir. Avlu duvarları ile kuşatılan güney tarafta müstemilatlara yer verilmiştir. Zemin artı iki kat ile bir cihannümadan oluşan konağa hem deniz hem de bahçe tarafından ulaşılmaktadır. Güneyde, iki yanda avlu duvarlarına yaslanan tek katlı müstemilatların eskiden mutfak ve hizmetlilere ait olduğu sanılmaktadır.

Günümüzde tamamen sıvalı olan yapıların inşa malzemesi tam olarak seçilememektedir. Konağa ilişkin eski mimari raporlarda¹⁶ dış duvarlarında taş, iç bölme duvarların bir kısmında tuğla, bir kısmında da bağdadi kullanıldığı ifade edilmektedir. Bütün kat döşemelerinde ahşap taşıyıcılara yer verilirken balkonların çelik putreller ve tuğla ile taşındığı, zemin kat tavanlarının bağdadi sıvalı, diğerlerinin ahşap kaplı olduğu yazmaktadır.

Dıştan dikdörtgen prizmal bir kütle teşkil eden yapıda normal katlar kiremit kaplı kırma çatı, cihannüma katı ise beşik çatıyla örtülmüştür (Res. 2). Profilli saçakla sonlanan cephelerde katlar silmelerle ayrılmış ve bu ayırım farklı biçimlerdeki pencerelerle de vurgulanmıştır. Alçak tutulan zemin katta da normal katlarda olduğu gibi büyük pencerelere yer verilmiştir. Üç cephesi ile sokağa açılan konağın, yan parselde bakan batı cephesi oldukça masif tutulurken, girişlerin yer aldığı ön ve arka cepheler daha hareketli tasarlanmıştır (Şek. 2). Boğaza bakan kuzey ön cephede (Res. 2,3), giriş katı rustik kaplama ile vurgulanmıştır. Cephe ortasında yer alan kapıya çift kollu bir merdivenle ulaşılır. Merdivenlerle çıkılan kapı önü sahanlığı öndeki iki ayağa biner. Sahanlığın altında zemin kat kapısı, merdivenlerin yanlarında da birer pencere yer alır. Zemin kata açılan basık kemerli pencerelerin kilit taşları öne çıkarılarak belirtilmiştir. Hafif dışa taşırılan pencereler demir şebekelidir. Giriş katına çıkılan merdivenler de işlemeli demir korkuluklara sahiptir. Giriş katı ortasındaki kapı basık kemerli olup kemer ve söveleri profillidir. Kemerin üst kısmında kabartma olarak bir akantus motifine yer verilmiştir. Kapının üzerinde balkon çıkması bulunur. Balkon, önde merdiven sahanlığı köşelerindeki ayaklara binen iyon tarzı pik sütunlar destekler. Kapının yanlarında simetrik olarak yerleştirilmiş ikişer pencere yer alır. Dikdörtgen formlu pencereleri düz silmeler çerçeveler. Pencerelerin üzerinde iri konsollara yer verilmiştir. Dekoratif nitelikli bu konsollar, öne doğru hafif kavis yapan üst balkonları taşırlar (Res. 4). Giriş katındaki kapı ve pencere düzenlemesi küçük değişikliklerle üst katta da tekrarlanmıştır. Ortada, öndeki küçük balkona açılan bir kapıya yer verilmiş, yanlardaki ikili açıklıklardan biri pencere diğeri de balkon kapısı olarak düzenlenmiştir. Yalın silmelerin çerçevelediği düz atkılı kapı ve pencerelerin esasında hafif basık kemerli oldukları, sonradan bu hale getirildikleri anlaşılmaktadır. Kapıların açıldığı balkonlar demir korkuluklarla kuşatılmıştır. Cephenin kapı aksları üzerinde, profilli saçığın devamı şeklinde uzanan küçük bir balkona daha yer verilmiştir. Bunun hemen gerisinde cihannüma katı yükselir. Bir kapı ile öndeki demir korkuluklu balkona açılan cihannüma katı, köşelerde plasterlere binen akroterli üçgen

16 Mimar R. Levent Kışlal'ın hazırladığı mimari rapor (ÇKVKBK Arşivi, Dosya No:17.00.132).

alınlıkla sonlanır.

Konağın arka cephesi (Res. 5), gerisindeki caddeye kadar uzanan bahçeli avluya bakar. Cephenin zemin katında bahçeye açılan ikişer adet kapı ve pencere yer alır. Bunlar belirli aralıklarla batıdan doğuya doğru ardışık olarak kapı ve pencere şeklinde sıralanırlar. Pencere, ön cephedekilerle aynı özelliklere sahiptir. Kapılar da pencereler gibi basık kemerli olup kilit taşları öne çıkarılmıştır. Zemin kat kapı ve pencereleri üzerinde, öndeki üç ayağa binen giriş verandası uzanır (Res. 6). Doğu taraftaki bir merdivenle çıkılan veranda ile giriş katına ulaşılmaktadır. Giriş katı cephesinin ortasında verandaya açılan bir kapı ile hemen yanlarında küçük birer pencere yer alır. Dikdörtgen kesitli bu kapı ve pencerelerin lento ve söveleri hafif taşırılarak belirtilmiştir. Ortadaki bu üçlü açıklığın iki yanında simetrik konumlu ikişer pencere daha bulunur. Basık kemerli ikili pencerelerin çerçeveleri dışa taşkındır. Aynı pencereler ortadaki kapı aksı üzerinde tekrarlanmıştır. Gerideki merdiven kovanına açılan bu pencereler yatay kat silmelerini keserek orta aksta dikey bir etki yaratırlar. Üst katın yan kanatlarında küçük birer balkon ile bunlara açılan birer kapı, yanlarında da birer pencereye yer verilmiştir. Balkonlar işlemeli demir konsol ve korkuluklara sahiptir. Saçak gerisinde yükselen üçgen alınlıklı cihannüma katında da iki pencere bulunur. Alttakilerle aynı eksenindeki bu pencereler diğerlerine göre biraz daha kısadır.

Ön ve arka cepheye göre daha masif ve yalın tutulan doğu yan cephenin (Res. 7) zemin katında dört, giriş katında iki, üst katta da üç adet pencereye yer verilmiştir. Belirli aralıklardaki pencerelerden zemin kattakiler cephenin iki ucuna yakın olarak yerleştirilmiştir. Her katın pencereleri diğer cephedekilerle aynıdır. Batı cephe, hemen yanında yer alan binadan dolayı daha az sayıda açıklığa yer verilmiştir. Zemin katın ortasında bir pencere ile bunun güneyinde bir kapı, diğer katların da sadece orta kısımlarında ikişer pencere yer almaktadır. Zemin katın penceresi diğer cephedekilerle aynı iken, normal kat pencereleri boyut ve biçimsel olarak diğerlerinden farklılıklar arz eder. Bu farklılık hem pencerelerin yer aldığı mekanla ilişkisinden hem de sonradan yapılan bazı değişikliklerden kaynaklanmaktadır.

Dışta dikdörtgen bir kütle teşkil eden yapının kat planlarında orta sofalı şema kullanılmıştır (Şek. 1). Paralel eksenli üç dikdörtgen hacmin yan yana sıralanmasıyla teşkil olunan orta sofalı plan şeması, bir bodrum şeklindeki zemin katta bu hacimlerin ihtiyaca göre bölünmesiyle uygulanmıştır. İçeriden üst katla bir bağlantısı bulunmayan zemin kattaki mekanlar günümüzdeki kullanıma göre yeniden düzenlenmiş, bazı muhdes kapı ve duvarlar ihdas edilmiştir. Orijinalinde, iki kapı ile bahçeye açılan güneydeki mekanların bahçedeki müstemilatlarla birlikte kiler, çamaşırhane ve depo gibi amaçlar için kullanıldığı, bir kapı ile deniz tarafına açılan öndeki mekanların daha özel bir kullanıma ait oldukları sanılmaktadır. Giriş katının ortasında, boydan boya uzanan ve iki cepheye de birer kapı ile açılan sofa yer alır (Res. 8). Güney cephe girişinin hemen üzerinde katlar arası ulaşımı sağlayan 'U' biçimli ahşap merdiven bulunur. Dikdörtgen planlı sofanın yanlarında ikişer oda yer almaktadır. Batıdaki odalar arasında bir de tuvalet ve banyo mekanlarına yer verilmiştir. Bunlar birer kapı ile öndeki koridora, koridor da bir kemerle sofaya açılmaktadır. Merdivenin yanındaki köşe odası da bu koridorla sofaya

bağlanmıştır. Giriş katındaki bu orta sofalı plan şeması üst katta da tekrarlanmıştır. Farklı olarak, sofanın kuzey kısmı bölünerek burada bir oda oluşturulmuş, doğu kanattaki odalar arasında da cihannüma katına çıkılan merdiven ile depoya yer verilmiştir. Üste, orta aks boyunca kuzey-güney yönünde uzanan dikdörtgen hacimli cihannüma katının ortasında küçük bir sofa ile bunun iki ucunda birer odaya yer verilmiştir. Güneydeki oda, kuzey-güney yönündeki muhdes bir duvarla ikiye bölünmüştür. Odalar birer kapı ile sofaya bağlanmıştır. Kuzeydeki oda bir seyir köşkü şeklinde, kapı ve öndeki balkon vasıtasıyla dışa açılmaktadır.

Çeşitli dönemlerde farklı amaçlarda kullanılan konakta iç dekorasyonun büyük oranda yenilediği anlaşılmaktadır. Giriş katı zeminleri laminant parke, diğerleri ahşap kaplıdır. Duvarlar ve tavanlar sıvalıdır. Bazı odalara asma tavanlar uygulanmıştır. Giriş ve üst kat sofalarının tavanları dışında bir süslemeye rastlanılmaz. Her iki tavanın ortasında, üzeri çiçek ve akantus gibi bitkisel motifler işli madalyonlar şeklinde profilli alçı göbekler mevcuttur (Res. 9). Bunlardan başka giriş katı sofasının tavan kenarlıklarında da rozet çiçeklere ve stilize akant yaprağı işli konsolvari dekoratif öğelere yer verildiği görülür.

Whittall Konağı

Sahilde, Cevatpaşa Mahallesi Kayserili Ahmetpaşa Caddesi No:30'da (22 ada, 34 parsel) yer almaktadır. Yapının kesin inşa tarihi bilinmemektedir. Ancak, 1904 tarihli bir fotoğrafta (Res. 10), konağın yerinde üçgen alınlık ve tek katlı ikiz binalar bulunurken, işgal yıllarına (1918-1922) ait bir fotoğrafta ise aynı yerde bugünkü konak yer almaktadır (Res. 11)¹⁷. Berta B. Ögün hatıralarını anlattığı kitabında bu konaktan "... Çanakkalede yine kapitülasyon kalıntılarından Mr. Withol ve ailesi de vardı. Evleri, daha sonraki yıllarda Sahil Sıhhiye olan sütunlu bina idi. Rıhtım caddesinin en güzel evi sayılırdı. Özel tenis kortları vardı..." şeklinde bahsetmektedir¹⁸. Bazı araştırmalarda, bir tüccar olan Godfrey Whittall'ün (1882-1957) Çanakkale'nin önde gelen Levantenlerinden F. R. J. Calvert'in kızı Winifred Calvert ile 1911 yılında evlendiği ve ailesiyle birlikte, Calvert'lerin çiftliği dışında yer alan, kıyadaki kendilerine ait villa tarzı kolonatl evde oturdukları ifade edilmektedir¹⁹. Bu bilgilere göre söz konusu konak 20. yüzyılın başlarında, muhtemelen evlenmeden hemen önce Godfrey Whittall tarafından yaptırılmış olmalıdır. Godfrey Whittall ve ailesi tarafından, Türkiye'den ayrıldıkları 1930'lara kadar kullanılan konak sonrasında kamulaştırılarak 1932 yılında Hudut ve Sahiller Sıhhat Umum Müdürlüğü'ne devredilmiş²⁰ ve uzun süre Sahil Sıhhiye Binası olarak hizmet

17 Ayrıca bkz., E. Sel - H. Uçar (Altunel Mimarlık), *T.C. Sağlık Bakanlığı Türkiye Hudut ve Sahiller Sağlık Genel Müdürlüğü, Çanakkale Sahil Sağlık Denetleme Merkezi Tabipliği Hizmet Binası Rölöve, Restitüsyon ve Restorasyon Raporları*. (Ç.K.V.K.B.K. Arşivi, Dosya No: 17.00.94).

18 B. B. Özgün (Brudo), *a.g.e.*, s. 115.

19 S. H. Allen, *Finding the Walls of Troy: Frank Calvert and Heinrich Schliemann at Hiarlık*, Berkeley 1999, s.243; G. Lee, *Researcher of History in Çanakkale (Dardanelles), Turkey* <http://www.levantineheritage.com/testi16.htm>; G. Lee (ed.), *Collaborative Online Research Project Consuls of "the Dardanelles" and "Gallipoli"*, February 2013. http://www.levantineheritage.com/pdf/Consuls_of_the_Dardanelles.pdf

20 Tapu kayıtları için bkz., ÇKVKBK Arşivi, Dosya No: 17.00.94

vermiştir. Konak, 2014-2015 yıllarında, Piri Reis Müzesi ve Araştırma Merkezi olarak kullanılmak üzere restore edilmiştir.

Konağın, arşiv fotoğrafları ile günümüzdeki durumuna bakıldığında çeşitli dönemlerde ciddi değişimler geçirdiği anlaşılmaktadır²¹. İlk dönemine ait işgal yıllarındaki fotoğrafta konağın zemin artı tek kat ile bir cihannüma katından oluştuğu görülmektedir. Orta aks boyunca uzanan cihannüma katının önü teras şeklindedir. 1930'lu yıllara ait fotoğraflarda ise (Res. 12) aynı konağın zemin artı iki katlı olduğu görülür²². Ortadaki cihannüma katı yanlarının, alttan gelen beden duvarı hizasında kapatılarak yapı içerisine dahil edildiği ve burasının normal bir kat halini aldığı anlaşılmaktadır. Yükselen duvarlarla oluşan yeni dış cephe çatıyı gizleyen parapetle tamamlanmıştır. Yeni duvar yüzeylerinde, mekanlara açılan yapıya uygun pencerelere yer verilmiştir. Konak, dönemi tam olarak bilinmemekle birlikte, 1960'lardan önce olduğu anlaşılan ikinci bir müdahaleyle yeniden değiştirilmiş, daha önceki çatı katına eklenen yan kanatlar kısmen kaldırılarak buralarda ara katlar oluşturulmuş ve yapının üzeri beşik çatıyla örtülmüştür (Res. 13,19). Konak yakın zamanda, kullanım amacına yönelik ihtiyaçlar doğrultusunda ikinci dönemindeki gibi yeniden iki katlı olarak restore edilmiştir²³ (Res. 14).

Bahçeli bir avlusu bulunan konak, avlunun kuzeybatı kenarına boğazı göreceğ şekilde yerleştirilmiştir. Yapının inşasında; beden duvarlarında taş ve tuğla, ara bölme duvarlarında ise tuğla ile bağdadi kullanılmıştır. Cepheleri sıvalı olan yapının beşik çatılı ahşap örtü sistemi kiremit kaplıdır. Kabaca kübik bir kütle teşkil eden yapı sahile bakan kolonatl ön cephesi ile dikkati çekmektedir (Res. 15). Cephede katlar farklı düzenlemelerle belirtilmiştir. Bir bodrum şeklindeki alçak zemin kat önünde, kalın ayakların taşıdığı altı açıklıklı bir galeriye yer verilmiştir. Galerinin gerisinde zemin kata açılan kapı ve pencereler yer alır. Galeri açıklıklarıyla aynı eksen üzerindeki bu kapı ve pencereler cepheden algılanabilmektedir. Basık kemerli kapı ve pencerelerin söveleri hafif dışa taşkındır. Galerinin iki yanında giriş katına ulaşımı sağlayan merdivenler bulunur. Demir korkuluklu bu merdivenlerle giriş katı önünde uzanan verandaya çıkılır. Alttaki galeri üzerine binen verandayı önde yedi adet sütun sınırlar. İyon tarzı başlıklara sahip bu yivli sütunlar aynı zamanda üstteki çatı terasını taşımaktadırlar (Res. 16). Altta, sütunların arası ferforje demir korkuluklarla kapatılmıştır. Sütunların sınırladığı verandanın haricindeki iki yanda plasterlere yer verilmiştir. Köşelerde çifte olarak düzenlenen plasterler sütunlar gibi yivli ve İyon başlıklıdır. Sütunlar ve plasterlerin başlıkları üzerindeki profilli atkı cephe boyunca uzanır. Öndeki sütunlarla tanımlanan giriş katın cephesinde iki kapı ile altı pencere açıklığına yer verilmiştir. Yivli plasterler arasındaki kenar pencereleri doğrudan dışa açılırken diğerleri öndeki verandaya açılmaktadır. Dikdörtgen formu kapı ve pencerelerin lento ve söveleri dışa taşınarak belirtilmiştir. Kapı ve pencerelerin üzerinde bitkisel motifler ile aslan masklarından oluşan kabartma süslemelere yer verilmiştir

21 Yapıdaki dönemsel değişimler için bkz., E. Sel - H. Uçar, a.g.e., (ÇKVKBK Arşivi, Dosya No: 17.00.94).

22 Aynı dönemlere ait bir başka resim için bkz., M. Ş. Kalfa, a.g.m., s. 871, Resim 2.

23 Bu çalışmada, konağın yeniden iki katlı hale getirildiği son restorasyondan önceki hali, üçüncü dönemi dikkate alınmıştır.

(Res. 17). Ön cephede, çatı katı ortada yüksek tutularak iki yandan yivli plasterlerle sınırlandırılırken, yanlarda daha alçak tutulmuştur. Bir cihannümayı andıran orta kısım geriden gelen beşik çatının devamı şeklinde örtülürken alçak olan yan kısımlar sundurma çatı ile örtülmüştür. Esasında, yapının ilk döneminde üçgen alınlıklı ve beşik çatılı olduğu görülen cihannüma katın sonraki dönemlerde yapılan değişikliklerle bu şekle geldiği anlaşılmaktadır. Kesilmiş plasterlerin sınırladığı orta kısmın cephesinde iki kapı, bunların yanında da birer pencere yer alır. Yan kısımlarda da birer küçük pencereye yer verilmiştir. Dikdörtgen çerçeveli kapı ve pencereler öndeki terasa açılmaktadır. Teras, sütunlarla aynı hizadaki babalara tutturulan demir şebekeli korkuluklarla çevrilidir.

Konağın gösterişli ön cephesine karşın diğer cepheler sade bir düzenlemeye sahiptir. Arka bahçeye bakan güneydoğu cephede katlar ince düz silmelerle belirtilirken, normal katların bulunduğu orta kısım ile ara katların bulunduğu yan kısımlar da dikeyde düz plasterlerle ayrılmıştır (Res. 18). Cephe, öndeki kademeli örtüye karşın burada kesintisiz bir beşik çatı ile son bulmaktadır. Zemin katta, bir kapı ile yedi adet pencereye yer verilmiştir. Kapı, basık kemerli olup orta bölümün sağ kenarında yer almaktadır. Belirli aralıklarda yan yana sıralanan pencereler dikdörtgen formudur. Esasında, 1960'lı yıllardaki fotoğrafta (Res.19), pencerelerin basık kemerli ve demir şebekeli oldukları, orta bölümün sol kenarındaki pencerenin de bir kapı olduğu görülmektedir. Orta kısmın giriş ve çatı katında dörder, yan kısımlardaki ara katlarda ise birer pencereye yer verilmiştir. Dikdörtgen çerçeveli bu pencerelerin eskiden ahşap kepenkli oldukları görülür. Düz ve masif bir etki gösteren yan cephelerde mekanlara göre şekillenen basit pencerelere yer verilmiştir. Asimetrik düzende çeşitli ebatlardaki dikdörtgen biçimli pencerelerin özgün durumları tam olarak bilinmemektedir. Güneybatı cephede yer alan merdiven ve kapı yapıya sonradan, üçüncü dönemde eklenmiştir²⁴. Hemen dibine inşa edilen yeni bina nedeniyle tam olarak algılanamayan kuzeydoğu cephenin zemin katında yer alan basık kemerli kapı ve pencereler ise özgün görünmektedir.

Diştan kareye yakın dikdörtgen planlı konağın içerisinde lineer bir plan şeması uygulanmıştır (Şek. 3). Zemin ve giriş katlarında paralel eksenli dört dikdörtgen hacim ikili gruplar halinde yan yana sıralanmış ve bunlar kendi içlerinde bölünerek çeşitli mekanlar oluşturulmuştur. Özünde çifte dairesi olduğu tahmin edilen yapıdaki mekanların kurgusunda, konuttan kamusal kullanıma geçişten kaynaklanan bazı değişikliklere gidildiği ve bazı muhdes birimlerin eklendiği anlaşılmaktadır. Günümüzde üç ayrı girişi bulunan zemin katın içeriden üst katla bir bağlantısı yoktur. Orta akstaki duvarla ikiye ayrılan zemin katta ön ve arka kısımlar da birbirinden ayrı işlemektedir. Bir kapı ile galerili ön cepheye açılan mekanların özel kullanımına, arka cepheye açılan mekanların ise hizmetliler ve servis mekanları için ayrıldığını sanılmaktadır²⁵. Bu mekanlar sonraları ise lojman, kazan dairesi ve depo gibi işlevler için kullanılmıştır.

24 E. Sel - H. Uçar, *a.g.e.* (Ç.K.V.K.B.K. Arşivi, Dosya No: 17.00.94).

25 E. Zeynep Suda Güler'in bazı anılara da yer verdiği kitabında geçen "...onların bir çamaşırhaneleri vardı çamaşırhaneler bütün alt katlara gömülü olarak çamaşırhaneler vardı, kadınlar gider, hep Musevi kadınlar gider; bütün çamaşırını yıkanırdı onların. Çok misafirleri gelirdi onların, kuyular, sarnıçlar, onların sarnıçları vardı" şeklindeki ifadeler da alt katların kullanımı hakkında bilgi vermektedir (bkz., *a.g.e.*, s.87-88).

Dışarıdan merdivenlerle ulaşılan giriş katında, zemin kattaki lineer plan şeması sürdürülmüştür. Birbirinden bağımsız çift daire şeklinde düzenlenen giriş katında, ıslak hacimlerle birlikte davet ve oyun salonları gibi günlük yaşama yönelik mekanlara yer verilmiştir. Daireler birer kapı ile öndeki sütunlu verandaya açılırlar. Bu kapılardan hollere geçilmektedir. Giriş hollerinden sonra aynı aks üzerinde diğer mekanlar sıralanır. Bunlarda müstakil kullanıma yönelik bazı değişiklikler yapıldığı görülür²⁶. Örneğin kuzeydoğudaki giriş holünde üst kata çıkılan bir merdivene yer verilmiştir. Katlar arasındaki asıl ulaşımı ise bunun hemen gerisinde küçük bir hole bağlanan merdiven sağlamaktadır. Güneybatıda, katlar arasında bağlantı ise yan kanat ortalarındaki dönerli merdivenle sağlanmıştır. Yapıda, orta akstaki yükseltilmiş bölümlerin yanlarında lineer plan düzeni tekrarlanmış, aynı aks üzerinde mekanlar arda ardına sıralanmıştır. Bu yan kanatların merdiven kuruluşlarının gerisinde kalan kısımlarında, kat yüksekliğinden yararlanılarak ara kat seviyesinde mekanlar oluşturulmuştur.

Çatı katında, lineer plan şeması, ortada iki dikdörtgen hacmin yan yana sıralaması şeklinde uygulanmıştır. Simetrik bir plan gösteren burada hacimler ara duvarlarla üçe bölünmüştür. Giriş katındaki merdivenlerle ulaşılan ortadaki mekanlar bir sofa gibi düzenlenmiş, diğer iki odaya ulaşım buralardan sağlanmıştır. İki sofayı birbirine bağlayan kapının ise sonradan açıldığı sanılmaktadır. Ön cepheye bakan odalar birer kapı ve pencereyle öndeki terasa, arkadakiler de ikişer pencereyle dışa açılmaktadır.

Uzun zamandan beri kamu yapısı olarak kullanılan ve bu amaçla sık sık değişikliklere uğrayan yapının iç mekan dekorasyonu özgünlüğünü büyük oranda yitirmiş gözükmektedir (Res. 20). Herhangi bir süslemeye rastlanılmayan mekanların profilli pasalarla oluşturulan ahşap tavan kaplamaları muhdesdir. Restorasyon çalışmaları sırasında bazılarının orijinalinde bağdadi sıvalı olduğu ve alçı tavan göbeklerin bulunduğu görülmüştür²⁷. Tavanlar gibi zemin döşemeleri de yenilenmiştir.

Sonuç

Çanakale'nin en prestijli yeri olan kordon boyunca yer alan Vitalis Konağı ve Whittall Konağı'nın, boğazdaki deniz ticaretinin arttığı 19. yüzyıl sonları ile 20. yüzyıl başlarında Levantenler tarafından yaptırıldığı anlaşılmaktadır. Biri İtalya ticari ataşeliğini de yürüten tüccar E. Vitalis, diğeri İngiliz tüccar Whittall tarafından yaptırılan iki konak farklı plan ve cephe tasarımlarıyla dikkat çekerler.

Bahçeli avlular içerisinde yer alan konaklar deniz tarafına yerleştirmiş, Vitalis Konağı'nın gerisinde avluyu tamamlayan müştemillatlara yer verilmiştir. Whittall Konağı'na sadece deniz tarafından ulaşım sağlanırken, Vitalis'e hem deniz hem de bahçe tarafından ulaşım sağlanmaktadır. Kabaca dikdörtgen prizman kütleler teşkil eden yapılardan Vitalis Konağı zemin artı iki kat ile bir cihannüma katından, Whittall Konağı

26 E. Sel - H. Uçar, *a.g.e.* (Ç.K.V.K.B.K. Arşivi, Dosya No: 17.00.94).

27 Bkz., E. Sel - H. Uçar, *aynı yer*.

da zemin artı tek kat ile cihannüma şeklindeki çatı katından oluşmaktadır. Kâgir binaların inşasında genel olarak taş ve tuğla kullanılmış, iç bölmelerde ahşaba da yer verilmiştir.

Genel cephe tasarımlarında katlar silmelerle ayrılmış, içteki hacimsel mekanlara göre şekillenen kapı, pencere ve balkon gibi unsurlar belirli bir düzende yerleştirilmiştir. Konumları ve işlevlerine göre şekillenen cephelerden yola bağlı ön cepheler daha gösterişli tutulmuştur. Eskiden içinde tenis kortlarının da yer aldığı geniş bir bahçesi bulunan Whittall Konağı, denize bakan prestijli ön cephesi, zemindeki kolonlar üzerinde yükselen ve çift kollu merdivenle ulaşılan verandayı tanımlayan iyon tarzı sütunlar, bunların gerisinde yan yana eş aralıklarda dizilmiş pencereler ve sütunların taşıdığı çatı terasıyla İngiliz malikâneleri ile İtalyan konutlarının özelliklerini yansıtmaktadır. Bu tarz kolosal cephe tasarımlarına İzmir Bornova’daki levanten yapılarından Edwards Köşkü (Murad Köşkü), Varipati Köşkü ve Richard Whittall Köşkü’nde de rastlanılmaktadır²⁸. Vitalis Konağı’nın denize bakan ön cephesi, yatay doğrultudaki kat silmeleri ve saçak ile bunlara dikey olarak biçimlenen simetrik düzendeki kapı ve pencerelerle, önlerdeki küçük balkon çıkmaları şeklindeki formal tasarımıyla daha çok Ege ve Adalar bölgesindeki Rum evlerini²⁹ yansıtmaktadır. Farklı üsluptaki her iki yapının cephe gerisinde ise cihannüma katları yükselmektedir. Öndeki küçük bir balkon veya terasla dışa açılan bir seyir yeri niteliğindeki bu tür uygulamalara çevre bölgelerde de rastlamak mümkündür³⁰.

Yapıların cephe ve kütsel tasarımında farlılık plan ve mekan organizasyonuna da yansımıştır. Vitalis Konağı’nda orta sofalı plan şeması uygulanırken, iki ayrı kapı ile dışa açılan ikiz ev şeklindeki Whittall Konağı’nda mekanların ardı ardına sıralandığı lineer plan şeması kullanılmıştır. İlgi çekici unsur ise her iki konakta da zemin katların üst katlardan bağımsız olarak planlanmasıdır. Bir bodrum şeklindeki alçak zemin katların, öndeki bir galeri veya hacimsel girişlerle denize bakan ön cepheye açılması ve ön taraftaki mekanların arkadakilerden bağımsızmış gibi çalışması, bunların sahiplerinin tüccarlık ve ticari atışelik gibi işleriyle ilişkili olarak bir nevi büro olarak kullanıldıklarını göstermektedir³¹. Geride, bahçeye açılan diğer mekanlar ise servis ve hizmetlilere ayrılmıştır. Üst katlarda, belirli bir plan düzeninde, ailenin günlük yaşamına yönelik mekanlar yer almaktadır. Bu bağlamda, söz konusu konutların bir işyeri ve konak olarak tasarlandıkları anlaşılmaktadır.

Sonuç olarak, İki farklı kültürün mimarisini yansıtan Vitalis Konağı ve Whittall

28 Bkz., İ. Kuyulu, “Bornova’da Levanten Konutları”, *Avrupalı mı Levanten Mi?*, (Yay. Haz. A. Yumul- F. Dikkaya), İstanbul 2006, s. 184, 187-188; E. A. Levi vd., “Bornova- Edwards (Murad) Köşkü Restorasyon Çalışmaları”, *Ege Mimarlık*, 2007/1-60, s. 14-19; H. B. Akkurt, *19. Yüzyıl Batılılaşma Kesitinde, Bornova ve Buca Levanten Köşkleri Meksal Kimliğinin İrdelenmesi*, Dokuz Eylül Üniversitesi Fen Bilimleri Enstitüsü Doktora Tezi, İzmir 2004; s. 134-138, 144-149.

29 Bkz., F. Erpi, “Toplum Kültürü ve Yerel Mimaride Yansıması – Üç Örnek: Batı Anadolu’da Türk, Rum ve Levanten Konutları”, *Avrupalı mı Levanten Mi?*, (Yay. Haz. A. Yumul- F. Dikkaya), İstanbul 2006, s. 157; aynı müellif, “İzmir’de Levanten Mimarisi”, *Mimarlık*, Sayı: 1, Ocak 1975, s. 15-18.

30 Bkz., M. Satkın, *Osmanlı Dönemi Tekirdağ Evleri*, Tekirdağ 2012, s.155-156; S. Akansel, “Edirne Tarihi Kaleiçi Konutları”, *Edirne Taşınmaz Kültür Varlıkları Envanteri II*, Edirne 2013, s. 3-11; H. B. Akkurt, *a.g.t.*, s. 124,181.

31 Bkz., Mimar R. Levent Kışlal’ın hazırladığı mimari rapor (ÇKVKBK Arşivi, *Dosya No:17.00.132*).

Konağı gösterişli ön cepheleri ve ikili işleve yönelik plan tasarımlarıyla Çanakkale'deki ilgi çekici yapıların başında gelmektedir. Çanakkale'nin sosyal ve kültürel alanına da ışık tutan bu yapıların, geçmişte kordon boyunca uzanan benzer yapılarla birlikte kent mimarisinde önemli bir yer tutukları görülmektedir. Dönemin Osmanlı mimarisinde daha çok başkent ve büyük kentlerde rastlanılan bu tarz Levanten yapılarının Çanakkale gibi küçük kentlere de yayılımını göstermesi konakları ayrıca önemli kılmaktadır. Bu bakımdan, Vitalis Konağı ve Whittall Konağı döneminin mimari ve sosyo-kültürel etkilerini barındıran özellikleriyle hem Çanakkale hem de Osmanlı konut mimarisinin iki önemli örneğini teşkil etmektedir.

Kaynakça

- ACIOĞLU, Y., “Çanakkale’deki Osmanlı Kaleleri”, *Çanakkale Araştırmaları Türk Yıllığı*, Sayı: 19, Güz 2015, s. 93-122.
- AKANSEL, S., “Edirne Tarihi Kaleiçi Konutları”, *Edirne Taşınmaz Kültür Varlıkları Envanteri II*, Edirne 2013, s. 3-11.
- AKKURT, H. B., *19. Yüzyıl Batılılaşma Kesitinde, Bornova ve Buca Levanten Köşklere Mekansal Kimliğinin İrdelenmesi*, Dokuz Eylül Üniversitesi Fen Bilimleri Enstitüsü Doktora Tezi, İzmir 2004.
- ALLEN, S. H., *Finding the Walls of Troy: Frank Calvert and Heinrich Schliemann at Hiarlık*, Berkeley 1999.
- ATABAY, M., “Çanakkale’de Nüfus Yapısı, Niteliği ve Göçler”, *Aşklar, Savaşlar, Kahramanlar ve Çanakkale*, İstanbul 2012, s.409-427.
- CANTAY, G., (ed., İ. Erten), *Çanakkale Yapıları Tasarım Rehberi*, Çanakkale 1997.
- ÇAKICIOĞLU, R. O., “Levanten Kavramı ve Levantenler Üzerine Bir İnceleme”, *Türkiyat Araştırmaları Dergisi*, Sayı: 22, Konya 2007, s. 337-356.
- ÇORUHLU, T., “Çanakkale İlinde Sivil Mimari”, *Çanakkale Tarihi*, Cilt: VI, İstanbul 2008, s. 3445-3453.
- ERPİ, F., “İzmir’de Levanten Mimarisi”, *Mimarlık*, Sayı: 1, Ocak 1975, s. 15-18.
- ERPİ, F., “Toplum Kültürü ve Yerel Mimaride Yansıması – Üç Örnek: Batı Anadolu’da Türk, Rum ve Levanten Konutları”, *Avrupalı mı Levanten Mi?*, (Yay. Haz., A. Yumul - F. Dikkaya), İstanbul 2006, s. 151-169.
- ERTEN, İ., “Çanakkale Yerleşim Kültürü”, *Aşklar, Savaşlar, Kahramanlar ve Çanakkale*, İstanbul 2012, s. 385-407.
- GÜLER, Z. S., “*Şu gemide ben de olsaydım...*” *Çanakkale’den Savaş Dışı Anılar*, İstanbul 2007.
- HARRİS, W., (Çev., E. Ercan), *Levant, Bir Kültür Mozaigi*, İstanbul 2005.
- KALFA, M. Ş., “19. Yüzyılda Çanakkale’de Konsolosluklar”, *Çanakkale Merkezi Değerleri Sempozyumu (25-26 Ağustos 2008)*, Çanakkale 2008, s. 866-873.
- KUYULU, İ., “Bornova’da Levanten Konutları”, *Avrupalı mı Levanten Mi?*, (Yay. Haz., A. Yumul - F. Dikkaya), İstanbul 2006, s. 171-191.
- LEE, G. (ed.), *Collaborative Online Research Project Consuls of “the Dardanelles” and “Gallipoli”*, February 2013. http://www.levantineheritage.com/pdf/Consuls_of_the_Dardanelles.pdf
- LEE, G., *Researcher of History in Çanakkale (Dardanelles), Turkey*. <http://www.levantineheritage.com/testi16.htm>

- LEVİ, E. A. vd., “Bornova- Edwards (Murad) Köşkü Restorasyon Çalışmaları”, *Ege Mimarlık*, 2007/1-60, s. 14-19.
- MURRAY, J., *Handbook for Travellers in Constantinople, The Bosphorus, Dardanelles, Brousa and Plain of Troy*, London 1871.
- ORTAYLI, İ., “Levantenler”, *Dünden Bugüne İstanbul Ansiklopedisi*, Cilt: 5, İstanbul 1994, s. 204-207.
- ÖZGÜN (BRUDO), B. B., *Yedi Nesil Öncesinden Günümüze Yolculuk: Anılar, Belgeler, Resimler*.
- SATKIN, M., *Osmanlı Dönemi Tekirdağ Evleri*, Tekirdağ 2012.
- SEL, E. – UÇAR, H., *T.C. Sağlık Bakanlığı Türkiye Hudut ve Sahiller Sağlık Genel Müdürlüğü, Çanakkale Sahil Sağlık Denetleme Merkezi Tabipliği Hizmet Binası Rölöve, Restitüsyon ve Restorasyon Raporları, ÇKVKBK Arşivi: Dosya No: 17.00.94*.
- TOLUN, N., *Çanakkale’de 18. ve 19. Yüzyıl Konut Mimarisi*, Çanakkale Onsekiz Mart Üniversitesi Sosyal Bilimler Enstitüsü Yüksek Lisans Tezi, Çanakkale 2001.
- TOLUN, N., “Çanakkale’de 18. ve 19. Yüzyıl Konut Mimarisi”, *Toplumsal Tarih*, Cilt: 17, Sayı: 98, Şubat 2002, s. 28-33.
- TOLUN, V., “Osmanlı’nın Akdeniz’e Açılan Kapısı: Çanakkale”, *Aşklar, Savaşlar Kahramanlar ve Çanakkale*, İstanbul 2012, s. 11-162.
- TUNCEL, M., “Çanakkale”, *Türkiye Diyanet Vakfı İslam Ansiklopedisi*, Cilt: 8, İstanbul 1993, s. 197-199.
- YILMAZ, F. (Yay. Haz.), *Geçmişten Günümüze Levantenler*, İzmir 2011.
- YUMUL, A. – DİKKAYA, F. (Yay. Haz.), *Avrupalı mı Levanten mi?*, İstanbul 2006.
- Çanakkale Kültür Varlıklarını Koruma Bölge Kurulu Arşivi (ÇKVKBK Arşivi), Dosya No:17.00.132; Dosya No: 17.00.94
- <http://www.levantineheritage.com>.
- <https://www.canakkaleicinde.com/canakkale-egitiminde-sistem-ve-mekan-degisimi/>

Resimler ve Şekiller



Res. 1: İskele ve Vitalis Konağı. (1950'ler). (Çanakkale Kent Müzesi Arşivi).



Res. 2: Vitalis Konağı. (1990'lar). (ÇKVKBK Arşivi).



Res. 3: Vitalis Konağı. (2018).



Res. 4: Vitalis Konağı, ön cephedeki balkon çıkmaları ve konsollar. (2013).



Res. 5: Vitalis Konağı, bahçeye bakan arka cephe. (2018).



Res. 6: Vitalis Konağı, arka cephenin bahçeden görünümü. (2013).



Res. 7: Vitalis Konağı, doğu cephe. (2013).



Res. 8: Vitalis Konağı, giriş katı salonu. (2018).



Res. 9: Vitalis Konağı, tavan göbekleri. (2018).



Res. 10: Whittall Konağı'nın yerinde bulunan yapılar. (1904). (ÇKM Arşivi).



Res. 11: İşgal yıllarına ait fotoğrafta görülen Whittall Konağı. (ÇKM Arşivi).



Res. 12: Whittall Konağı. (1930'lu yıllar). (ÇKM Arşivi).



Res. 13: Whittall Konağı, restorasyon öncesi. (2013).



Res. 14: Whittall Konağı, restorasyon sonrası. (2016).



Res. 15: Whittall Konağı, ön cephe. (2013).



Res. 16: Whittall Konağı, ön cephe detayı. (2013).



Res. 17: Whittall Konağı, kapı ve pencereler üzerindeki aslan kabarmaları. (2013).



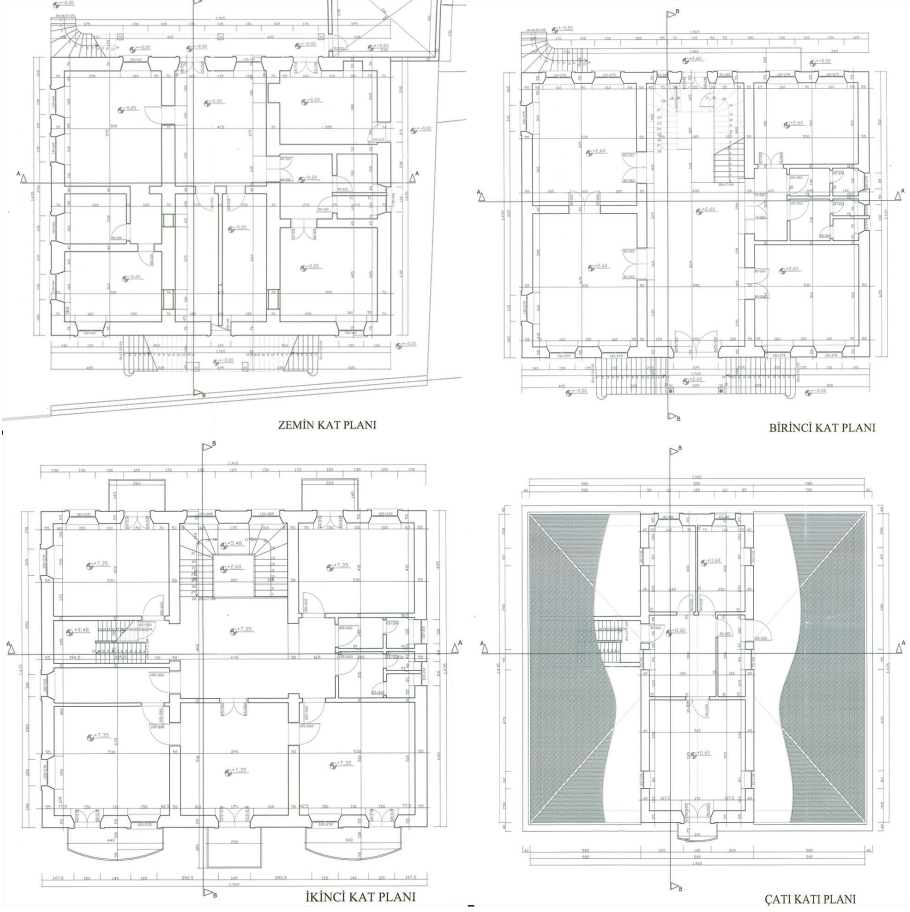
Res. 18: Whittall Konağı, arka cephe. (2013).



Res. 19: Whittall Konağı, arka cephe. (1960'lar). (E. Sel-H. Uçar).



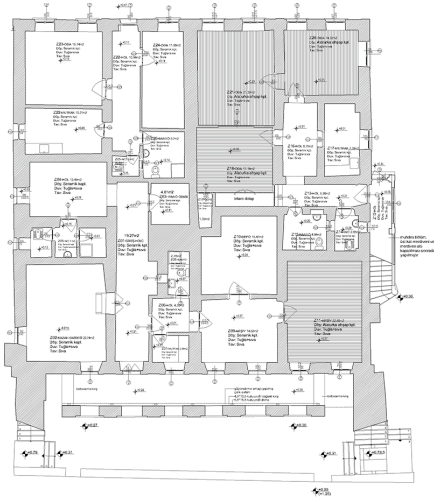
Res. 20: Whittall Konağı, iç mekanlardan görünüm. (2013).



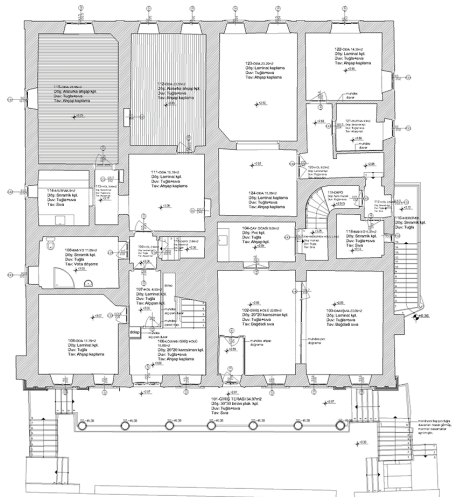
Şek. 1: Vitalis Konağı, kat planları. (ÇOMÜ Yapı İşleri Dairesi arşivi).



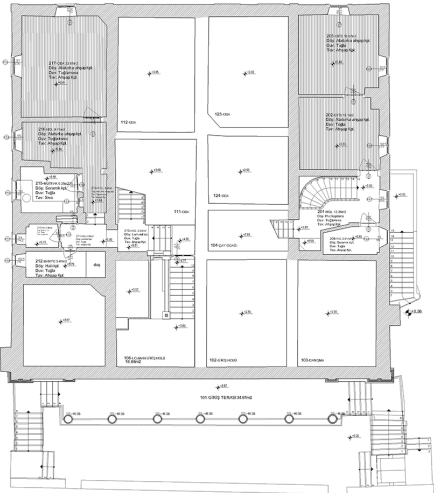
Şek. 2: Vitalis Konağı, cephe çizimleri. (ÇOMÜ Yapı İşleri Dairesi arşivi).



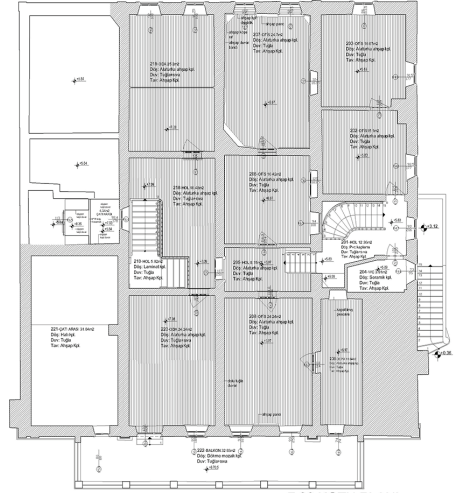
ZEMİN KAT PLANI



+3.20 KOTU PLANI



+6.00 KOTU PLANI



+7.20 KOTU PLANI

Şek. 3: Whittall Konağı, kat planları. (E. Sel – H. Uçar).