



Bireylerin Çevre Bilinci ve Duyarlılıklarının Yeni Ekolojik Paradigmaya Göre İlişkisi

Doç. Dr. Bülent KARA,
Niğde Ömer Halisdemir Üniversitesi, Fen Edebiyat Fakültesi
bkara@ohu.edu.tr

ÖZ

Çalışmanın amacı birey-birey, birey-doğa, birey-çevre tutumlarını, bilinçliliklerini Yeni Ekolojik Paradigmaya göre inceleyebilmektir. Bu paradigma insanların çevreye karşı duyarlılık ve sorumluluklarına çözüm yolları aramaktadır. Bu çalışmada Eleştirel Sosyal Bilim ve anket metodu kullanılmıştır ve internet sitesi üzerinden araştırmacının kendi kişisel hesabı aracılığıyla, genellikle üniversite arkadaşlarının oluşturduğu 30 kişilik bir kitleye uygulanmıştır.

Anket sonuçlarına göre bireylerin doğaya ve çevreye karşı tutumları cinsiyete, yaşa, ekonomik ve öğrenim durumuna göre farklılık göstermiştir. Bunlar tablo ve grafiklerle ilişki kurularak gösterilmiş ve analiz edilmiştir. Kişiler çevre bilincine sahip olmakla birlikte pratik bir çaba içerisinde değillerdir. Araştırmacı eleştirel yaklaşarak çevre sorunları ve bireylerin tutumlarına ulaşarak, *çevrede daha çok hangi sorunları görmektesiniz*, çevrenin temizliği konusunda veya doğaya – çevreye insan merkezli yaklaşım konusunda sorular sorarak hipotezi test etmek amacındadır. Hipotezi her değişkeni ele alarak ilişkilendirmiş ve yorumlamıştır.

Görülmektedir ki bireyler Yeni Ekolojik Paradigmaya uygun özellikler göstermekle beraber bunun pratiğe yansımaları eksik yöndedir. İnsanlara çevreyle ilgili sorular sorduğumuzda gayet duyarlı cevaplar almamıza rağmen bunları eyleme geçirmede yetersiz olduklarını görmekteyiz. Çevre bilinci ve duyarlılığı, İnsanı Üstün Gören Dünya Görüşü yerine doğayı ve canlıyı insandan farksız olduklarını, ekosistemin içinde birçok canlılığın yaşadığını ve gelecek nesillere karşı sorumlu hissetmedeki oran Yeni Ekolojik Paradigma ile örtüşmektedir. Fakat ne kadar böyle bir sonuç olsa da duyarlılık pratik yönde eksik kalmıştır.

Anahtar Kelimeler: Çevre bilinci, Yeni Ekolojik Paradigma, Çevre-İnsan, Duyarlılık

ABSTRACT

The Relationship Between Environmental Awareness and Sensitivity of Individuals According to New Ecological Paradigm

The aim of the study is to examine individual-individual, individual-nature, individual-environment attitudes and their consciousness according to the New Ecological Paradigm. This paradigm seeks solutions to people's insensitivity and irresponsibility to the environment. In this research, Critical Social Science and Questionnaire method was used and it was applied to a 30-person audience, usually composed of university friends, through the website of the researcher through his personal account.

According to the results of the survey, individuals' attitudes towards nature and environment differed according to gender, age, economic and educational status. These were shown and analyzed by establishing relationships with tables and graphs. People are environmentally conscious but not in a practical effort. The researcher aims to test the hypothesis by asking critically about the environmental problems and the attitudes of individuals, asking what problems are more in the environment, asking about the cleanliness of the environment or the nature-centered approach to the environment. The hypothesis is related to each variable and interpreted.

It is seen that although individuals exhibit characteristics according to the New Ecological Paradigm, their reflection on the practice is lacking. When we ask people questions about the environment, we see that although we receive very sensitive answers, they are insufficient to put them into action. Instead of the environmental consciousness and the sensibility, the Human Vision, the nature and living beings are different from human beings. However, although such a result, sensitivity has been lacking in practical terms.

Keywords: Environmental awareness, New Ecological Paradigm, Environment-Human, Sensitivity

GİRİŞ

Artmakta olan çevre sorunlarıyla beraber, aslında hiçbir radikal fikir önermeyen ve mevcut paradigmadan vazgeçilmeden, çevre konusuna yönelik alınan bir takım önlemler öneren çevre korumacılığı da gelişmiştir. Çevre korumacılığı çevre kirliliği ile beraber doğada bulunan ve başta enerji olmak üzere pek çok alanda kullandığımız kaynakların giderek azalması, insanlar için korkutucu boyutlara ulaşması gibi sorunlara alınan bir önlem niteliğindedir.

Yeni ekolojik paradigma anlayışı ise bu düşünceden farklıdır. Bu anlayış hayatın tüm evrelerinin birbiri ile ilişkileri olduğunu düşünerek topyekûn bir paradigma dönüşümünü savunur. Bu yönüyle var olan paradigmaya karşı bir alternatif niteliğindedir. Aydınlanma ve onun meydana getirdiği değerlerin tümünün yeniden sorgulanmasıyla başlayan bu süreçte hayatın, bütün alanlarının dönüştürülmesi gerekir. Bu anlamda var olan paradigma ve yeni ekolojik paradigma arasında farklar şöyle özetlenebilir:

1. Doğa hakkında: Hakim paradigmada insan çok net bir biçimde tabiatın ayrılmıştır. Bu paradigmaya göre tabiat insanlar tarafından kar amacıyla ve ekonomik büyüme amacıyla kullanılabilir. Kısacası tabiat hakim

olunacak ve sömürülecek bir metaadır. Ekolojik paradigmda ise insan tabiatla sürekli bir ilişki içerisinde ve bu ilişki insan menfaatlerince kullanılmaz.

2. İnsan hakkında: Hakim olan paradigmanın insanı agresif ve yarışmacıdır. Bu yarış insanlar arasında da olabilir insanlarla doğa arasında da olabilir. Hakim paradigma insan morali ve iç huzurunun sürekli kazanmakla yükseleceğini savunurken ekolojik paradigma insanın doğal hayatı sürdürdüğü ölçüde yaşam kalitesini artıracığını savunur.

He ne kadar bu paradigmlar bize bir şeyler anlatsa da biz insanlar çevreye karşı bir sorumluluğumuzun olduğunu farkındayız ama bu sorumluluklarımızın hiçbirini yerine getirmemekteyiz. Yaptığımız anketlerde de bu sorumsuzluk kendini açıkça ortaya koymuştur. Genel olarak bireylerin çevrelerine karşı bir sorumluluk hissettikleri ve bireylere çevreyi korur musunuz diye sorduğumuzda diğer yanıtlara oranla daha olumlu bir cevaba ulaştık. Fakat son zamanlarda eylemlere ve projelere ya da herhangi bir etkinliğe katıldınız mı? Sorularına yüksek oranla hayır cevabı verilmiştir.

Çevreye ve doğaya karşı yapılan anketlerimize katılanların en çok kadınlar olduğunu görmekteyiz. Fakat projelere ve eylemlere erkeklerden daha az katıldıkları tespit edilmiştir. Çevre ve doğaya karşı davranışlarımız da ve ya çevrede en çok hangi sorunları gördüğümüz konusunda bazı dış etmenlerin ilişkisini incelemek için ekonomik durum ve en çok hangi çevre sorununu görmekteyiz değişkenlerinin ilişkisi incelendiğinde geliri 301-600 TL arasında olan katılımcılar (çoğu üniversite öğrencileri) gri beton, atıklar, kimyasal maddeler, bacalardan çıkan dumanlar cevabını kapsayan hepsi yanıtını vermiştir.

Metodolojinin Değerlendirilmesi:

Eleştirel Sosyal Bilim ve Yorumlayıcı Sosyal Bilim Çalışmada kullanılan eleştirel sosyal bilim yaklaşımının sosyal bilimsel araştırma yürütmenin nihai amacına göre artı yönleri; bir ESB araştırmacısı utandırıcı sorular sorar, ikiyüzlülüğü açığa çıkarır ve sıradan insanların eylemini teşvik etmek için koşulları inceler. Araştırmanın amacı bireyleri yanlış bilinç içerisinde olduklarını kazançlıyı kazançsız göstermek ve bireylerin yetkilendirilmesini sağlamaktır (Neuman 2013:142-143). Bu nedenle araştırmacı ankette bireylerin çevre hakkında tutumlarını ve bilinçliliğini ortaya çıkartan sorular sormuştur fakat bulgulara ve cevaplara göre bilinçli sayılan bu bireylerin hiçbir çevre projesi, eylemi veya örgütüne katılmadıkları sonucuna da ulaşmıştır. Bu nedenle araştırmanın nihai amacı bize bireylerin dönüştürecek, mitleri açığa çıkarabilecek açıklamalar sağlayacaktır. Çalışmada kullanılan metodoloji ESB olduğu için çalışma sonucunda bireyler yanlış bilincin farkına varmalı ve tahakkümleri görüp bir dönüşüm içerisinde bulunmalıdırlar. Bu çalışmada anket metodu kullanıldığı için bireylere tekrar geri dönüş söz konusu değildir fakat çalışma duyurulursa amaca ulaşılmış olunacaktır. Kullanılan bu sosyal bilim maddesi insanların bağlam ve yükledikleri anlamları açığa çıkaramadığı için eksik kalmıştır diyebiliriz.

Yorumlayıcı sosyal bilim yaklaşımının kuramın genel görünümünü anlayışı açıklamalar idiyografiktir, insanların günlük yaşamını nasıl yürüttüğünü tanımlar ve yorumlar (Neuman 2013:136). Çalışmada yorumlayıcı sosyal bilim yaklaşımı kullanılsaydı kuramın genel görünümüne göre artıları her bir katılımcıya verdiği cevaba göre anlamlandırarak bulgular geliştirme olurdu, eksileri metot yani anket, PSB ve ESB ye daha iyi uygulanabildiği için YSB zor uygulanabilirdi.

Metodun Değerlendirilmesi

Çalışmada kullanılan metodun artı yönleri; internet üzerinden veya e-postayla yapılan anketler çok hızlı ve maliyetsiz oluşu bir avantajdır. Görsel, ses, video gibi çeşitlilik sunma olanağı araştırmayı zenginleştirir. Az zamanda fazla kişiye ulaşılması bu metodun en çok tercih edilmesindeki faydadır. Tarama başka ülkelerdeki kitlelere kolaylıkla ulaşılmasını sağlar. Zaman ve maliyet düşer. Metodun eksi yönleri ise araştırmacının denetimi sağlayamayışı, katılımcıyı yönlendirememesi olabilir. Sorular açık ve anlaşılır olmadığında katılımcı ve araştırmacının uzlaşması mümkün değildir. Ayrıca bu metot internete ulaşım imkânı, yaşın ileri olması dolayısıyla interneti kullanmada ve erişimde eşitsiz dağılımı dezavantajları arasında gösterilebilir.

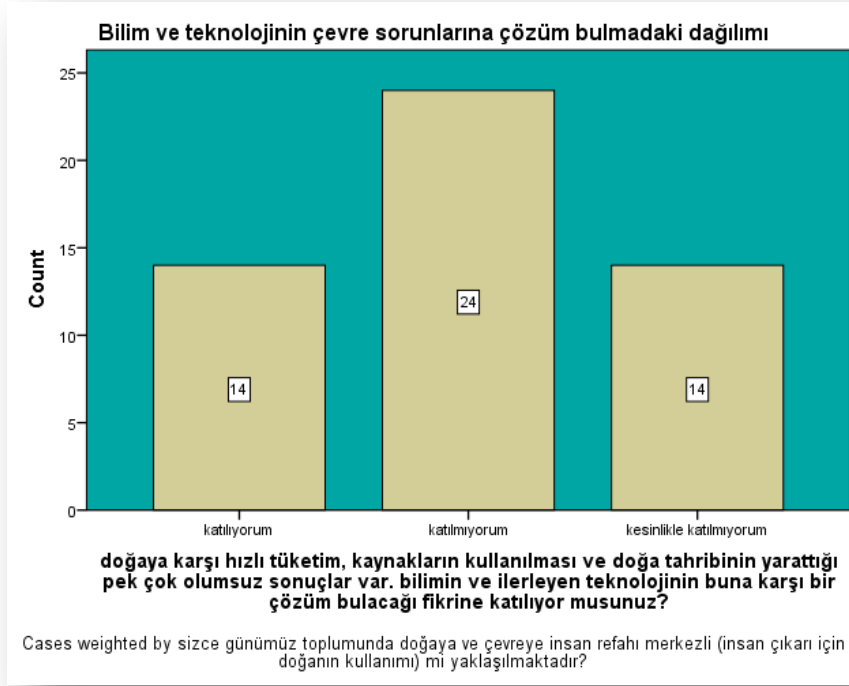
Çalışmada başka metot olarak görüşme kullanılsaydı artı yönleri olarak; yüksek yanıtlama oranı görülebilir, anlam ve bağlama değinilebilir ve kapsamlı sorular sorma olasılığı olabilirdi. Eksi yönleri ise maliyet açısından sıkıntı olabilirdi çünkü görüşmek için eğitim, yolculuk gibi durumlar gerekecekti ve bu da belli bir maliyet

yaratacağı. Ayrıca görüşmecinin ses tonu, konuşma tarzı karşı tarafı etkileyebilir ve özel sorularda (ekonomik durum, gösterilere katılıyor musunuz? gibi) doğru yanıtlardan kaçınılabildi. Bu nedenle ankette yüz yüze görüşme metodu çok sağlıklı sonuçlar vermeyebilirdi.

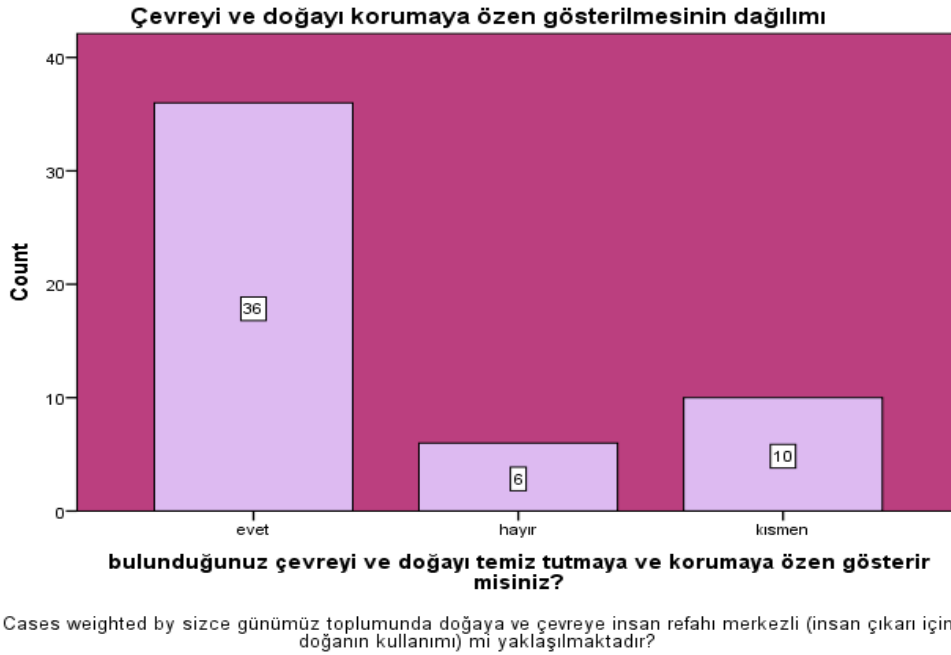
Bulgular

Araştırmada değişkenler arasında çeşitli ilişkiler kurularak çevre ve bireyin etkileşimine, duyarlılığına, davranış ve tutumlarına ulaşılmaya çalışılmıştır. Bunun için çeşitli grafikler oluşturulmuş, tablolar, frekanslar ve testler uygulanmıştır. Genel olarak bireylerin çevrelerine karşı bir sorumluluk hissettikleri ve çevreyi korumaya özen gösterir misiniz sorularında, diğer yanıtlara oran olumlu bir cevaba ulaşılmakla birlikte, *son zamanlarda eylemlere projelere ve ya herhangi bir etkinliğe katıldınız mı ya da herhangi bir çevre, doğa örgütüne üye misiniz* sorularına ise *hayır* yanıtı daha yüksek oran göstermiştir. Bu sonuçtan da yola çıkılacağı gibi bireylerin çevre sorumlulukları ve bilinçleri olmalarına rağmen sorumluluklarından kaçmaktadırlar. Bilim ve Teknoloji sorusu oldukça önemli bir sorudur ve çoğunluk bilim ve teknolojiye çevre sorunları konusunda çözüm olacağına güvenmemekle birlikte az bir oranla da bu fikre katılanlar olmuştur. Katılımcıların, toplumda %38'lik bir oranla bilim ve teknolojinin ilerlemesinin-gelişmesinin doğa ve çevre sonuçlarına çözüm olacağı fikrine katılmamaktadır. Bu, bireylerin çevreye olan sorumluluklarını *"nasıl olsa bilim ve teknoloji ilerledi buna da bir çözüm bulurlar"* gibi sorumluluktan kaçış fikrinde olmadıklarına ulaşabiliriz. Bireylerin çevreyi ve doğayı korumaya özen göstermeleri söz konusudur. Nitekim ankette en yüksek oran bu soruya *'evet'* yanıtı olmuştur. Çevreye ve doğaya karşı tutum ve davranışlarımızda veya çevrede en çok hangi sorunları gördüğümüz konusunda bazı dış etmenlerin ilişkisini incelemek için ekonomik durum ve en çok hangi çevre sorununu görmekteyiz değişkenlerinin ilişkisi incelendiğinde, geliri 301-600 arasında olan katılımcılar (çoğunluğu üniversite öğrencileri) gri beton, atıklar, kimyasal maddeler, bacalardan çıkan dumanlar cevabını kapsayan hepsi yanıtını vermişlerdir. Yani maddi gelirin miktarına göre yer-mekân değişecektir ve daha kötü koşullarda ikamet edilecektir. Bu sonuç da çevre sorunlarının hepsinin görülme ihtimalini yükseltecektir. Çevreye ve gelecek nesle karşı sorumluluk hissetmedeki değişken sorusu ile cinsiyet ilişkisinde; katılımcıların çoğunluğunu %75'ten fazlasını kadınlar oluşturduğu için kadınların çevreye, doğaya ve gelecek nesle karşı sorumlu hissetmeleri erkeklerin oranından daha fazla çıkmıştır. Cinsiyetin eylem ve projelere katılımında kadınların erkeklerden daha az katıldıkları tespit edilmiştir. Frekans tablolarında ise değişkenlerin frekanslarına, yüzdeliklerine bakılmıştır. Bir frekans analizine yer verecek olursak; günümüz toplumunun doğaya ve çevreye *insan refahı merkezli* yaklaşıldığı sonucuna ulaşılmıştır. Görsel içerikli sorunun analizinde ise katılımcıların %98'i yani 28 kişi 1. Seçeneği işaretlemiştir. Görüldüğü üzere temiz ve doğa ile iç içe bir çevre herkesin hayalidir

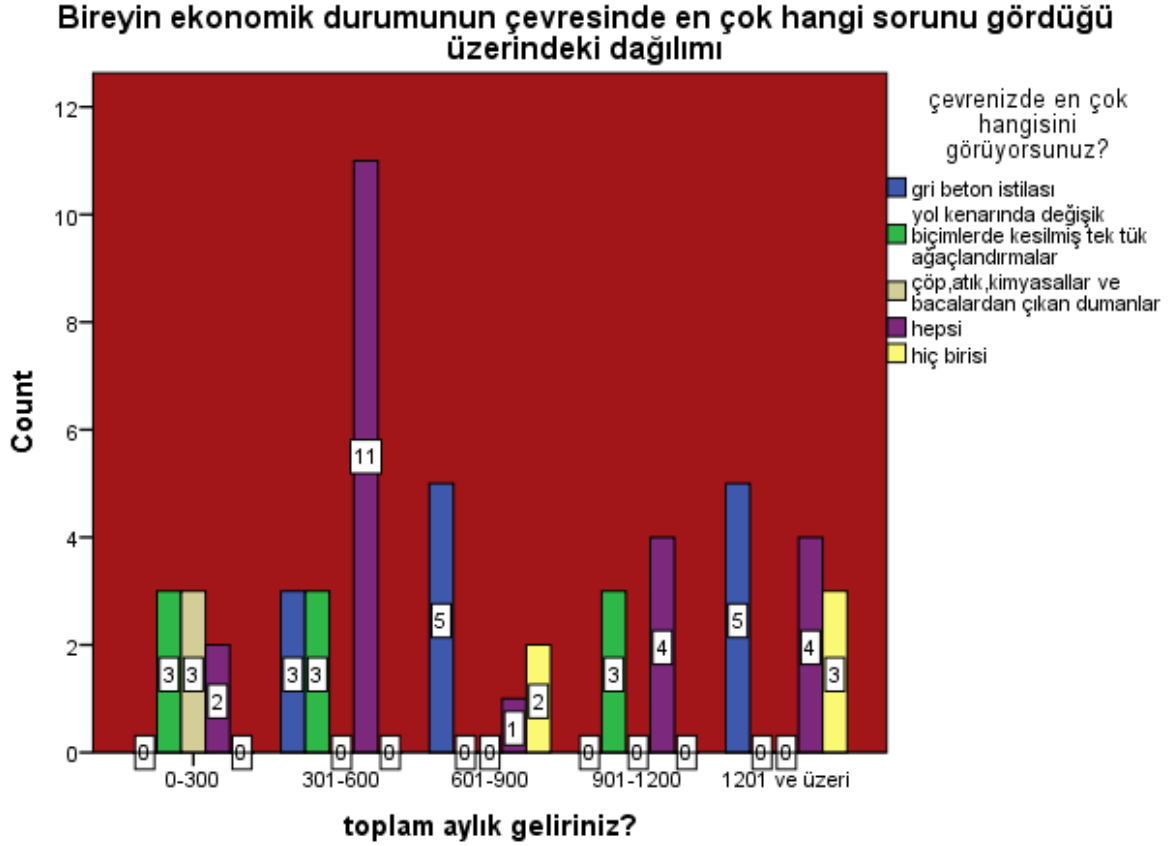
Tablo ve Grafikler



Doğaya karşı hızlı tüketim, kaynakların kullanılması ve doğa tahribinin yarattığı olumsuz sonuçlara karşı bilim ve teknolojiyi buna çözüm bulacağı fikrinin dağılımı gösterilmiştir. Buna göre %24 ile katılmıyorum şıkkı oluşturmaktadır. %14 oranında katılıyorum ve kesinlikle katılmıyorum şıkları eşitlik gösterse de kesinlikle katılmıyorum ve katılmıyorum şıkkını tercih edenlerin yüzde toplamı %38 oranla fazlalık göstermiştir.

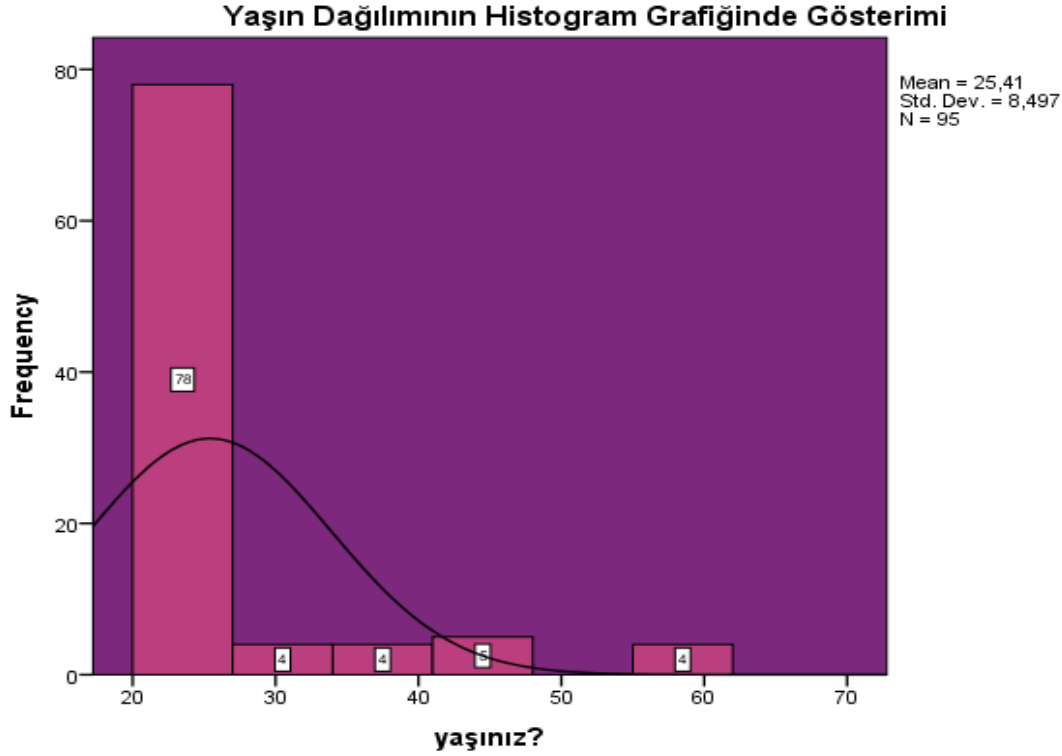


Çevreyi ve doğayı korumaya özen gösterilmesinin grafiğini incelediğimizde; en yüksek oran, *evet* şikkını verenlerken *hayır* diyenlerin oranı da 6 olarak verilmiştir.



Cases weighted by sizce günümüz toplumunda doğaya ve çevreye insan refahı merkezli (insan çıkarı için doğanın kullanımı) mi yaklaşmaktadır?

Bu bar grafiğinde ise iki değişkenin bir biri üzerindeki dağılımı gösterilmiştir. Çevrede görülen çevre sorunlarının türü, kişinin ekonomik durumu ile yakından ilişkilidir. 0 ve 600 aralığında olanlar hemen hemen bu sorunlardan en az birini görmekte-dirler. En yüksek oranla ise 11 kişi hepsini görmekte-dir. 601'den yukarı çıkıldıkça bu çevre sorunlarının hepsinin görülme olasılığının azaldığını görmekteyiz (601 ve 1200 arası). Fakat 1200 ve üzeri gelirlerde de çevre sorunları yine fazlalık göstermiştir.



Histogram grafiği nicel verilerde kullanılır ve sınıf aralığını belirlemek mümkündür. Bu grafikte Yaş değişkeninin analizini yapacak olursak; 20 ile 25 yaş arası çan eğrisinin en çok yığıldığı yaş aralığıdır. Çan eğrisinin kuyruğu sağa eğilimlidir. En az ise 25 yaş aralığından sonra 41 yaş civarı aralıktır denilebilir.

Frequencies (Cinsiyet)

Statistics

cinsiyetiniz?

N	Valid	30
	Missing	1

Bu analizde 30 veri kullanılmıştır.

cinsiyetiniz?

		Frequency	Percent	ValidPercent	Cumulative vePercent
Valid	kadın	20	64,5	66,7	66,7
	erkek	10	32,3	33,3	100,0
	Total	30	96,8	100,0	
Missing	System	1	3,2		
Total		31	100,0		

Kadın katılımcıların frekans oranları 20, erkek katılımcıların ise 10'dur. Bu analizde yüzdeleri, görel ve kümülatif yüzdelerine ulaşılmıştır.

		Frequency	Percent	ValidPercent	Cumulative vePercent

Valid	evet	18	58,1	60,0	60,0
	kısmen	3	9,7	10,0	70,0
	hayır	8	25,8	26,7	96,7
	kararsızım	1	3,2	3,3	100,0
	Total	30	96,8	100,0	
Missing	System	1	3,2		
Total		31	100,0		

Günümüz toplumunda doğaya ve çevreye insan refahı merkezli (insan çıkarı için doğanın kullanımı) mi yaklaşılmaktadır sorusuna 18 kişi evet demiş, 8 kişi ise böyle düşünmediğini söylemiştir.

(Görsel Değişkeni) Frequencies Statistics

Size hitap eden görseli seçmenizi istesek hangisini tercih edersiniz?

N	Valid	40
	Missing	0
Mean		1,0500
Std. Error of Mean		,03490
Median		1,0000
Mode		1,00
Std. Deviation		,22072
Variance		,049
Range		1,00
Minimum		1,00
Maximum		2,00
Sum		42,00

	Frequency	Percent	ValidPercent	CumulativePercent
Valid	1. seçenek	38	95,0	95,0
	2. seçenek	2	5,0	100,0
	Total	40	100,0	

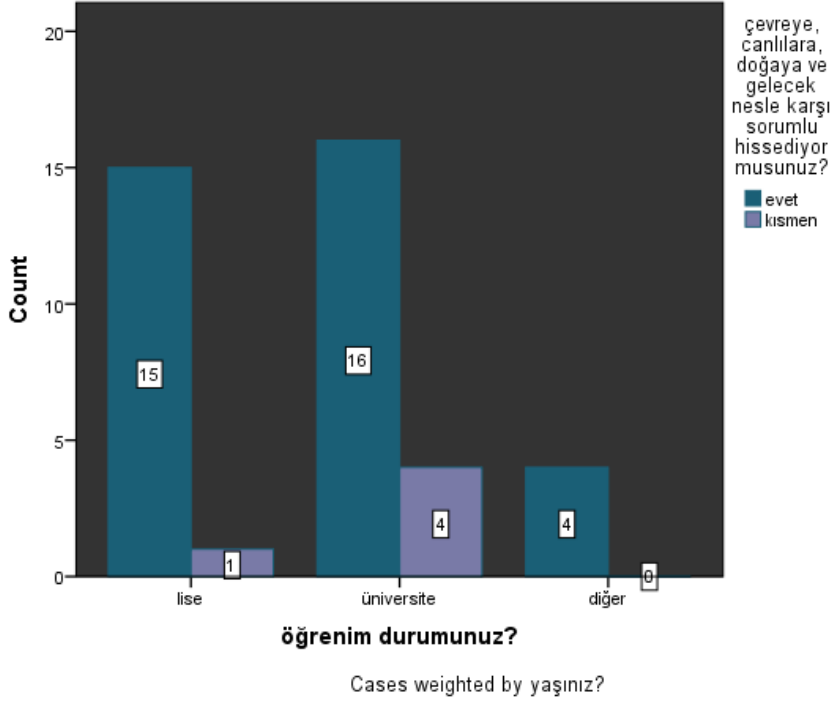
Bu analizde en fazla oran olarak 1. Seçeneğe ulaşılmıştır. 2 kişi ise karışık yapıda, kozmopolit kent özelliği taşıyan, betonlardan gökyüzünün dahi görünmediği 2. Görseli seçmişlerdir.

Öğrenim durumunun çevreye, canlılara, doğaya karşı sorumlu hissetmedeki dağılımı grafiğine göre, başta üniversite olmak üzere lise de birbirine yakın bir oranla evet dediklerini görmekteyiz. Bu analizde görüldüğü üzere hayır gibi acımasız bir cevap çıkmayarak, araştırmamın amacı da olup bireylerin çevre bilinci olsa da, çevrenin ve doğanın eskisi gibi olmadığını ve olamayacağını bilmelerine karşın yine yaptıkları bir sonuç, öneri veya hareketlik yoktur. Bireyler bilinçli ve kendilerini çevreye karşı sorumlu hissetseler de nötr kalmaktadırlar.

	Cases					
	Valid		Missing		Total	
	N	Percent	N	Percent	N	Percent
öğrenim durumunuz? * çevreye, canlılara, doğaya ve gelecek nesle karşı sorumlu hissediyor musunuz?	52	100,0%	0	0,0%	52	100,0%

		çevreye, canlılara, doğaya ve gelecek nesle karşı sorumlu hissediyor musunuz?		Total
		Evet	Kısmen	
öğrenim durumunuz?	lise	15	1	16
	üniversite	23	8	31
	diğer	5	0	5
Total		43	9	52

Öğrenim Durumunun Çevreye, Canlılara, Doğaya Karşı Sorumlu hissetmedeki dağılımı



Correlations Correlations/ Korelasyon Testi

		çevrenkarşı tutum ve davranışlarınızda kendi dışınızdaki canlıları da düşünerek mi hareket ediyorsunuz?
çevreye, canlılara, doğaya ve gelecek nesle karşı sorumlu hissediyor musunuz?	PearsonCorrelation Sig. (2-tailed) N	1 ,053 ,608 95
çevrenize karşı tutum ve davranışlarınızda kendi dışınızdaki canlıları da düşünerek mi hareket ediyorsunuz?	PearsonCorrelation Sig. (2-tailed) N	,053 ,608 1 95

Yorum: çevreye, canlılara, doğaya ve gelecek nesle karşı sorumlu hissediyor musunuz? değişkeni ile çevrenize karşı tutum ve davranışlarınızda kendi dışınızdaki canlıları da düşünerek mi hareket ediyorsunuz? Değişkeni arasında pozitif yönde 0,608 ilişki vardır.

Bulgu ve Sonuçların Değerlendirilmesi

Çalışma sonucunda ortaya çıkan bulgular araştırma sorusuna yanıt verebilmektedir, çünkü anket sonuçlarına göre bulgularda da bahsedildiği gibi bireyler, çevrelerine karşı duyarlı olsalar da, bilgi ve teknolojinin her şeyi çözeceği fikrine katılmasalar da herhangi bir örgüte veya topluluğa üye değildir ve herhangi bir proje ve eyleme katılmamışlardır. Ankete göre bireylerin davranış ve tutumları Yeni Ekolojik Paradigmaya uygun özellikler göstermektedir fakat pratik kısmı zayıf kalmaktadır.

Bulguların araştırma sorusunu cevaplamakta eksik kalan yönleri katılımcılar araştırmacının kişisel hesabı üzerinden online olarak rastgele 30 kişi ile sınırlı kaldığından kapsamlı bir anket çalışması olmamıştır. Anketin de dezavantajları söz konusudur; daha yaşlı bireyler ve internete ulaşım imkânı olmayanlar araştırma kapsamı dışında kalmıştır. Seçilen metot anket olduğu için derin ve daha genel, kapsamlı, içten yanıtlara ulaşamamıştır.

Sosyal Bilim Yaklaşımına Göre Bulguların Değerlendirilmesi: Eleştirel Sosyal Bilim

Çalışmada kullanılan sosyal bilim yaklaşımının araştırma amacı, mitleri parçalamak ve bir adım ötesine geçerek toplumu düzeni değiştirme gücü sunmaktır. ESB de amaç bir toplumsal düzeni dönüştürme/ bizzat kendisinin bu toplumsal düzenin dönüşümüne yol açacak ve anlayışlarımızı değiştirip, yanılısamayı azaltmaktır (Neuman 2013:142). Buna göre bulguları değerlendirdiğimizde bireylerin çevreye duyarlılıklarını, çevre bilinci farkındalıklarını *Yeni Ekolojik Paradigma* kuramı açısından analiz edilmiş ve bireylerin çevre farkındalığına dair hangi tutumlarda buldukları tablo ve grafiklerle ortaya konmuştur. Araştırmacı, hazırladığı anketi sonuçlara göre sonuçlar ve bulgular bölümünde elde ettiği analizleri sunmuş, kendi değer ve yargılarını da belirterek değerlendirmelerde bulunmuştur. Araştırma yayınlandığı zaman araştırmanın amacı gerçekleştirilebilir.

Çalışmada kullanılan eleştirel sosyal bilim yaklaşımına göre kuramın genel görünümü alttaki tahakkümleri ortaya çıkaran ve insanların eyleme geçmesine yardımcı olan açıklayıcı eleştiriler sunan bir bakış açısı sunar (Neuman 2013: 147), buna göre bulguları değerlendirdiğimizde araştırmacı, ankette günümüz toplumunda doğaya ve çevreye insan refahı bakış açılı mı yaklaşmaktadır? sorusuna katılımcıların yaklaşık %60'ı evet demiştir. İnsan refahı merkezli bakış açısı doğayı ikinci plana atan, insanın çıkarını ve refahını, rahatını göz önünde tutan, çevreye ve doğaya duyarlı yaklaşması bile aslında insan refahını amaçladığı içindir. Bu nedenle bu bakış açısının hâkim olduğu fikri kabul edilmekle birlikte bireyler, çevreyle alakalı eylem, proje veya kurumlara-örgütlere üye olmamışlardır. Maddi açıdan varlık sağlayan bir kurum veya kişi doğayı kaynak bakımından kullanabilir ve insanlar bunu doğal park, botanik park... Vb. çeşitli adlar altında kendilerine faydalı sanmaktadırlar. Yapılan, bir ekosistemin bozulmasından, doğal yaşamın akışına müdahale etmekten başka bir şey değildir. Bu bir 'yanlış hedeftir' (Tuna 2012:29). İnsanlar bunun farında değildir ve bu araştırmanın duyulması bunun dönüşmesine yol açabilir ve bu eleştirel açıklama insanların fikirlerini değiştirebilir.

Çalışmada kullanılan eleştirel sosyal bilim yaklaşımına göre doğru bir açıklama, praksis bir yönelim izler. İnsanlara bilgiyi kullanarak yapıyı değiştirmeyi amaçlar eğer bilgi tahakküm yapılarını gösterip değiştirebiliyorsa kuram doğrudur (Neuman 2013:148). Buna göre bulguları değerlendirdiğimizde katılımcılar çevreye ve gelecek nesle karşı sorumlu hissetmekle beraber, herhangi bir çevre projesinde, topluluğunda veya gösterisinde yer alma oranı düşük ise araştırmacı anketle bu durumu belirtmeyeceği için, ancak yayınlanması durumunda bireyler üzerinde bir etki yaratır ve insanlar daha çok eylem ve projelerde yer edinirse, örneğin HES gibi politikalara karşı çıkabilir veya bir çevre projesine-örgütüne katılırsa bilgi, tahakkümü değiştirmiş olur ve kuram doğrulanır.

Çalışmada kullanılan eleştirel sosyal bilim yaklaşımına göre iyi kanıtlar olguların incelenmesi sonucu kimin kazanç sağlayıp sağlamadığına göre oluşturulur (Neuman 2013:149). Buna göre bulguları değerlendirdiğimizde yedinci soruda *size hitap eden görseli seçin* dediğimiz örnek üzerinden gidersek bu denli büyük ve beton yığınlarından oluşan doğaya, diğer canlı türlerine ait hiçbir ekosistemin kalmadığı bir kozmopolit yapıda, gökdelenler, bacada, motorlu taşıt egzozlarından çıkan gazlar, nehre ve içtiğimiz suya karışan zehirli kimyasal atıklardan kazanç sağlayan şehrin masum insanları değildir. Bu yapılardan ve kaynaklardan yarar sağlayan oranın halkı değildir. Daha iyi, pahalı ve sağlıklı yerlerde oturan sermayedelerdir. Daha somut bir örnek verecek olursak Bergama ve Yatağan örneklerini verebiliriz. Burada kazanç sağlayan doğayı, çevreyi, kaynakları ve ekosistemi hunharca kullanan ve ceplerini dolduran ve büyük ihtimalle orada yaşamayan çokuluslu şirketlerin sahipleri, CEO'ları ve devlet politikalarıyla ilişkili-anlaşmalı kullanma yetkisi olanlardır.

Kavramın Değerlendirilmesi: Yeni Ekolojik Paradigma

Çalışmada kullanılan kavramın artı yönleri; İnsanı Üstün Gören Dünya Görüşüne karşı bir alternatif olduğu için ve araştırmada bu alternatif üzerinden anketteki değişkenler arasında ilişkiler incelendiğinden bu kavram bir zenginlik ve uyumluluk göstermektedir, eksi yönleri ise kavram çevrede herhangi bir altyapısı olmayan katılımcılar için anlam ifade etmeyeceğinden (belirsiz kalacağından) anket sorularında kullanılmamıştır.

Çalışmada literatür taramasında açıklanan 'çevrecilik' kavramı kullanılsaydı, bulgular daha kapsamlı ve çevreciliğin alt başlıklarına göre yorumlanabilir ve bu kısımda bir çok kuramdan bahsedilerek araştırmanın çerçevesi genişletilebilirdi.

SONUÇ

Genel olarak bireylerin çevrelerine karşı bir sorumluluk hissettikleri ve çevreyi korumaya özen gösterir misiniz sorularında, diğer yanıtlara oran olumlu bir cevaba ulaşılmakla birlikte, *son zamanlarda eylemlere projelere ve ya herhangi bir etkinliğe katıldınız mı ya da herhangi bir çevre, doğa örgütüne üye misiniz* sorularına ise *hayır* yanıtı daha yüksek oran göstermiştir. Bu sonuçtan da yola çıkılacağı gibi bireylerin çevre sorumlulukları ve bilinçleri olmalarına rağmen sorumluluklarından kaçmaktadırlar.

Çalışmada kullanılan kavramın artı yönleri; İnsanı Üstün Gören Dünya Görüşüne karşı bir alternatif olduğu için ve araştırmada bu alternatif üzerinden anketteki değişkenler arasında ilişkiler incelendiğinden bu kavram bir zenginlik ve uyumluluk göstermektedir, eksi yönleri ise kavram çevrede herhangi bir altyapısı olmayan katılımcılar için anlam ifade etmeyeceğinden (belirsiz kalacağından) anket sorularında kullanılmamıştır.

Çalışma sonucunda ortaya çıkan bulgular araştırma sorusuna yanıt verebilmektedir, çünkü anket sonuçlarına göre bulgularda da bahsedildiği gibi bireyler, çevrelerine karşı duyarlı olsalar da, bilgi ve teknolojinin her şeyi çözeceği fikrine katılmasalar da herhangi bir örgüte veya topluluğa üye değillerdir ve herhangi bir proje ve eyleme katılmamışlardır.

Bulguları değerlendirdiğimizde bireylerin çevreye duyarlılıklarını, çevre bilinci farkındalıklarını *Yeni Ekolojik Paradigma* kuramı açısından analiz edilmiş ve bireylerin çevre farkındalığına dair hangi tutumlarda buldukları tablo ve grafiklerle ortaya konmuştur.

Kaynaklar

- Adak, Nurşen. 2010. “Geçmişten Bugüne Çevreye Sosyolojik Yaklaşım”. *Ege Akademik Bakış Dergisi* 10(1):371-382.
- Baykal, Hülya ve Tan Baykal. 2008. “Küreselleşen Dünya’da Çevre Sorunları” *Mustafa Kemal Üniversitesi Sosyal Bilimler Enstitüsü Dergisi* 5(9): 1-7.
- Ceritli, İsmail. 1996. *Çevre Sorunları-Çevre İçin Eğitim İlişkisi Ve Bir Araştırma Örneği*. Yayınlanmamış Lisans Tezi, Cumhuriyet Üniversitesi.
- Çobanoğlu, Yavuz. 2014. “Türkiye’de Ekolojik Hareketler: Yerelden Evrensel (Bergama, Muğla ve Tunceli Örnekleri).” *Tunceli Üniversitesi Sosyal Bilimler Dergisi* 2(4): 105-127.
- Demirel, Gürbüz ve Suat Karaküçük. 2008. “Rekreasyonel Aktivitelere Katılımın Çevreye Yönelik Tutum Üzerindeki Etkisi Ve Yeni Ekolojik Paradigma Ölçeğinin Geçerliliği ve Güvenirliliği”. *Sportmetre Beden Eğitimi ve Spor Bilimleri Dergisi* 7(8): 47-50.
- Karaca, Coşkun. 2007. “Çevre, İnsan ve Etik çerçevesinde Çevre Sorunlarına Ve Çözümlerine Yönelik Yaklaşımlar”. *Çukurova Üniversitesi İİBF Dergisi* 11(1):1-19.
- Kaya, Yasemin ve Doğan Bıçkılı. 2006. “Sürdürülebilirlik Argümanı Ve Derin Ekolojik İtiraz” *Gazi Üniversitesi İktisadi ve İdari Bilimler Fakültesi Dergisi* 8(3):231-249.
- Kırışık, Fatih. 2013. “Ekolojik Sorunların Çözümünde Derin Ekoloji Yaklaşımı”. *Ekonomik Ve Sosyal Araştırmalar Dergisi*, 9(2) Güz, 279-301.
- Neuman, W. Lawrence. 2013. *Toplumsal Araştırma Yöntemleri, Nitel ve Nicel Yaklaşımlar I-II*. Ankara: Yayınodası.
- Özel, Mehmet. 2007. “Çağımız Çevre Sorunlarının Düşünsel Temelleri Üzerine Bir Yaklaşım”. *Gazi Üniversitesi İktisadi ve İdari Bilimler Fakültesi Dergisi* 9(11): 207-226.
- Tuna, Muammer. 2012. “Çevreciliğin Teorik Temelleri” Sy. 26-47 içinde *Çevre Sosyolojisi*, edt. Muammer Tuna. Eskişehir: AÜ.
- Tunç, Özbek A. Akdemir Ömür ve A. Zeynep Düren. 2012. “Çevresel Farkındalık”. İ.Ü. *Sosyal Bilimler Fakültesi Dergisi*. No:47:ss. 227-246.