

## TÜRKİYE'DE SOSYAL BELEDİYECİLİK FAALİYETLERİ ÇERÇEVESİNDE ANTALYA BÜYÜKŞEHİR BELEDİYESİ ÖRNEĞİ

Ceyda Şataf

Süleyman Demirel Üniversitesi

Yrd.Doç.Dr.

ceydasataf@sdu.edu.tr

ORCID ID: <https://orcid.org/0000-0002-7112-6546>

Servet Taşdelen

Doktora Öğrencisi

servet\_karrabulak@hotmail.com

ORCID ID: <https://orcid.org/0000-0003-2543-6698>

### Özet

*Dünyada yaşanan gelişmeler, değişim ve dönüşümler devlet idaresinde yerelleşme olgusunu beraberinde getirmiştir. Yerelleşme ile beraber halka en yakın yerel yönetim birimleri olan belediyelerin önemi artmış bu önem ile belediyeler, yerel toplumsal ihtiyaçları karşılamak ve sosyal hizmet faaliyetleri gerçekleştirmek için bir takım sosyal politika faaliyetleri ile önemli görevler üstlenmiştir. Belediyelerin sosyal faaliyetlerini arttıran ve belediyelere yeni bir takım görevler yükleyen anlayışa da sosyal belediyecilik denilmektedir. Sosyal belediyecilik; halk sağlığı, eğitim, çevreye yönelik hizmetlerin yanı sıra toplumdaki dışlanmış dezavantajlı gruplara ( kadın, yaşlı, dul, engelli, hasta, yoksul, ihtiyaç sahibi vb. kimseler) aynı ve nakdi yardım sağlamayı belediyelere yükleyen sosyal bir modeldir.*

*Çalışmada; ilk olarak sosyal belediyecilik kavramı, fonksiyonları ve Türkiye'de gelişim süreci incelenmiştir. İkinci bölümde sosyal belediyecilik uygulamaları kapsamında Antalya Büyükşehir Belediyesi faaliyetleri analiz edilmiştir.*

**Anahtar Kelimeler:** Sosyal Belediyecilik, Dezavantajlı Gruplar, Antalya Büyükşehir Belediyesi.

**Jel Kodu:** H53,H75,I38

**Alan Tanımı:** Maliye (Yerel yönetimler)

**IN THE FRAME OF SOCIAL MUNICIPALITY ACTIVITIES IN TURKEY  
EXAMPLE OF ANTALYA METROPOLITAN MUNICIPALITY**

**Abstract**

*The developments, changes and experienced in the world brought together the localization in the state administration. With the localization, the importance of municipalities, which are the nearest local public administration units, has increased. With this importance, municipalities have taken important duties with social policy activities to meet local social needs and social service activities. The concept of increasing the social activities of the municipalities and assigning new tasks to the municipalities is called social municipality. Social municipality; Is a social modality that carries out the same kind of financial assistance to municipalities as well as public health, education, environmentally oriented services as well as disadvantaged groups (women, elderly, widowed, disabled, sick, poor, needy etc.). In this three part study; Firstly; social municipality concept, functions and development process in the world and in Turkey. Finally, activities of Antalya Metropolitan Municipality were analyzed within the context of social municipality applications.*

**Keywords:** *Social Municipality, Disadvantaged Groups, Antalya Metropolitan Municipality.*

**JEL Code:** H53,H75,I38

**GİRİŞ**

Günümüz dünyasında yaşanan küreselleşme ve yerelleşme süreçlerinin etkisi, kentleşmenin hızlanması, nüfusun kent alanlarında aşırı yoğunlaşması ile yerel yönetimlerin görev ve işlevlerinde önemli artışlar meydana gelmiştir. Merkezi yönetimlerin gerçekleştirmiş olduğu bazı kamusal hizmetler yerel yönetimler ve özellikle de belediyeler tarafından gerçekleştirilmeye başlamıştır. Özellikle kentlerde ekonomik olarak güçsüz konumda olan, kent ve toplumla bütünleşemeyen kesimlerin desteklenmesinde ve bu kesimlere yerel hizmetlerin sunulmasında klasik belediyeçilik anlayışı yanında sosyal içerikli bir belediyeçilik anlayışı da gelişmeye başlamıştır. Belediyeler de sosyal belediyeçilik misyonuyla sosyal alanlarda planlama, düzenleme, denetleme ve uygulama gibi görevler yüklenmiştir. Bu kapsamda ayrıca sosyal yardım politikaları, sosyal hizmetler, sosyal danışmanlık, istihdam, yoksulluğun giderilmesi, halk sağlığı, halk eğitimi ve çevrenin korunması gibi değişik sosyal alanlara ve özellikle dezavantajlı sosyal

gruplara yönelik programlar hazırlamakta ve hazırladıkları programları uygulamaya koymaktadırlar.

Çalışma üç ana bölüm halinde incelenmiştir. Birinci bölümde refah devletinin yereldeki gücü olan sosyal belediyeciliğin kavramsal tanımı yapılarak, sosyal belediyeciliğin temel fonksiyonları ele alınmıştır. İkinci bölümde; sosyal belediyeciliğin Türkiye'deki gelişimine değinilerek Türkiye'deki sosyal belediyecilik uygulamalarına ilişkin bilgiler verilmiştir. Üçüncü bölümde ise; Antalya Büyükşehir Belediyesinin stratejik planları, faaliyet raporları ve performans programları sosyal belediyecilik faaliyetleri kapsamında ayrıntılı olarak analiz edilmiş olup çalışma, sonuç ve değerlendirmelerle tamamlanmıştır.

### **1.1. Sosyal Belediyecilik Kavramı ,Tanımı ve Kapsamı**

Refah devleti anlayışının gelişmesine paralel olarak gelişen ve genelde kamu idaresinin, özede ise yerel yönetimlerin hizmet alanlarında ve yönetim biçimlerindeki farklılaşmasının bir sonucu olarak güç kazanan sosyal belediyecilik, esasen sosyal politikalarla ve sosyal hizmetlerle bağdaştırılmaktadır. Belediyelerin yereldeki gücü haline gelen sosyal belediyecilik, hizmet zenginliği ve çeşitliliği, demokratik gelişmenin sağlanması ve vatandaş memnuniyetini sağlamaya yönelik faaliyetlerden oluşmaktadır (Keleş, 2008: 39).

Kavramsallaştırmada “belediyecilik” kelimesinin tercih edilmesinin nedenini aşağıdaki süreç çerçevesinde açıklamak mümkündür. Yerel yönetimler, sosyal politikaları, sosyal hizmetleri, yerel sorumluluğa sahip olarak yerine getiren ve topluma en yakın olan kamu yönetim birimleridir. Ülkemizde yerel yönetim kuruluşu dendiğinde ise akla büyük ölçüde belediyeler gelmektedir. II. Dünya Savaşı'ndan sonra ülkemizde belediyeler, il özel idarelerine göre daha önemli kuruluşlar haline gelmiştir. Nüfus artışı ve göç hareketleri hızlı ve plansız kentlerin ortaya çıkmasına ve kentsel hizmet talebinin artmasına yol açmıştır. Belediyelerin kullandıkları kaynaklar ve hizmet verdikleri nüfus, diğer yönetim birimlerine göre daha fazladır. Merkezi yönetimin yasal ve idari düzenlemeleri altında fonksiyonlarını yerine getiren belediyeler, sosyal refah hizmetlerinin üretim ve dağıtımında önemli bir rol üstlenirken, toplumun da artan ihtiyaçlarına bağlı olarak belediyelerden sosyal refah hizmetleri yönünde beklentisi oldukça yüksek düzeylere ulaşmıştır (Aydın, 2008: 17, 18).

Literatürde sosyal belediyecilikle ilgili en sık kullanılan tanım Yalçın Akdoğan'a aittir. Akdoğan'ın sosyal belediyecilik tanımı aşağıdaki gibidir:

"Sosyal belediyeçilik, mahalli idareye sosyal alanlarda planlama ve düzenleme işlevi yükleyen, bu çerçevede kamu harcamalarını konut, sağlık, eğitim ve çevrenin korunması alanlarını kapsayacak şekilde sosyal amaca kanalize eden; işsiz ve kimsesizlere yardım yapılması, sosyal dayanışma ve entegrasyonun tesis edilmesi ile sosyo-kültürel faaliyet ve çalışmaların gerçekleştirilebilmesi için gerekli olan altyapı yatırımlarının yapılması için bilinçli politikalar üretmesini öngören; bireyler ve toplumsal kesimler arasında zayıflayan sosyal güvenlik ve adalet mevhumunu güçlendirmeye yönelik olarak mahalli idarelere sosyalleştirme ve sosyal kontrol işlevleri yükleyen bir modeldir "(Akdoğan, 2002: 35).

Sosyal belediyeçilik, devletin toplumdaki bireylere sunduğu sosyal politika uygulamalarına belediyelerin yerelde katkı sağlayıp, politika sunumunda merkeze yardımcı olmasıdır. (Adıyaman ve Demirel, 2011:116).

Sosyal belediyeçilik; yerel yönetimlerin sosyal işlevlerini güçlendiren ve sosyal yaşam içinde etkinliğini artıran bir politika, "sunduğu sosyal nitelikli mal ve hizmetlerle hemşerilere daha iyi bir hayat standardı sunmayı hedefleyen ve onların bütçesine sosyal adalet sağlayıcı biçimde katkı yapan" bir belediyeçilik anlayışıdır.(Yılmaztürk ve Güler,2017:10) Başka bir tanıma göre sosyal belediyeçilik; kamusal harcamaları sağlık, eğitim, kültür gibi faaliyetlere yönlendiren, istihdam sorununun çözümüne yönelik politikalar geliştiren ve uygulayan, muhtaç durumda bulunan insanların korunmasını ve maddi açıdan desteklenmesini sağlayan, yerel düzeyde sağlık ve eğitim olanaklarının geliştirilmesine katkıda bulunan, sosyal adaletin tesis edilmesine yardımcı olan bir modeldir (Kaya, 2003: 68).

**Tablo 1:** Sosyal Belediyeçilik Kapsamında Yürütülmesi Öngörülen Hizmetler

Kimsezsizlerin, evsizlerin, sokak çocuklarının ve muhtaç kadınların barınma ihtiyaçlarını karşılamak,	Sağlık merkezleri, sağlık ocakları, gezici sağlık otobüsleri, ön tanı merkezleri hizmete sokmak
Yaşlılara huzur evleri tesis etmek,	Kültür, sanat ve spor tesisleri açmak,
Hastaneler civarında hasta yakınları için misafirhaneler oluşturmak,	Öksüzlere çocuk yuvaları ve kreşler yapmak,
Tiyatro, sinema, kütüphane ve kültür merkezlerini mahallelere kadar yaygınlaştırmak,	Fakir, muhtaç ve yaşam mücadelesi veren kesimlere yönelik aş evleri ve imarethaneler kurmak,

Meslek ve beceri edindirme kursları açmak,	Park-bahçeler ve piknik alanlarını yaygınlaştırmak,
Özürtlüler için ulaşım, eğitim ve sosyo-kültürel ortamlarda kolaylık sağlayıcı tedbirler almak,	Doğal dengeyi koruyan ve çevresel şartları düzenlenmiş ucuz konut alanları üretmek,
İş kuracak kadın ve gençlere yönelik rehberlik yapmak, makine ve ekipman desteği sağlamak,	Tanzim satış mağazaları ve ekmek fabrikaları kurmak,
Gıda, kömür, ilaç, kırtasiye malzemesi yardımı yapmak,	Toplumsal gruplar, sivil toplum kuruluşları ve kitle örgütlerine rehberlik etmek, onlarla dayanışma ve yardımlaşmayı geliştirmek,
Gençlerin, engellilerin ve kadınların toplumsallaşmalarını sağlayacak merkezler açmak	

**Kaynak:**Cihan SELEK ÖZ, Sinem YILDIRIMALP, Türkiye’de Kentsel Yoksullukla Mücadelede Sosyal Belediyeciliğin Rolü, <http://www.sosyalhaklar.net/2009/bildiri/oz.pdf>, s.458.

## 1.2. Sosyal Belediyeciliğin Fonksiyonları (İşlevleri)

Vatandaşlara hizmet sunumunu gerçekleştiren merkezi yönetim, yerini giderek vatandaşa en yakın birimler olan belediyelere bırakmaya başlamıştır. Bu durum sosyal belediyeciliğin önemini artırmış ve bu alanda önemli gelişmeler yaşanarak hizmet kalitesinde gözle görülür bir artış yaşanmıştır. Öyle ki, sunulan hizmetler yasal mevzuatlarla korunma altına alınmış ve vatandaşlar birçok hizmeti belediyelerden talep eder duruma gelmişlerdir. Artan talep ve yaşanan gelişmeler sosyal belediyeciliğin fonksiyonlarını, başka bir ifadeyle temel işlevlerini şu şekilde belirlemiştir;(Ünlü,2016:71)

- Sosyalleştirme, Sosyal Kontrol ve Rehabilitasyon,
- Yönlendirme, Kılavuzluk etme ve rehberlik etme,
- Yardım etme ve gözetme (Sosyal Yardım),
- Yatırım yapma, tesisler kurma şeklinde sayılabilir.(Sezik,2017:56).

### 1.2.1. Sosyalleştirme, Sosyal Kontrol ve Rehabilitasyon

Yaşadığı toplum ile bütünleşemeyen bireyin toplumdan kopması beraberinde birçok sorunu da ortaya çıkarmaktadır. Belediyeler koydukları kurallarla ve bu kurallara aykırı davranışlara uyguladıkları çeşitli yaptırımlarla bireye sosyal

beklentilere uygun davranış, kural ve değerleri içselleştirmesi anlamında sosyal kontrol mekanizması olarak işlev görmektedirler (Pektaş, 2010: 14). Sosyalleştirme işlevi yerine getirildiği zaman, sosyal kontrol mekanizması da devreye girmiş olmaktadır. Yönetişim kapsamında yapılan kent konseyi toplantıları, demokratik katılım platformu, halk meclisleri, esnaf ziyaretleri, kültür merkezleri ve bilgi evleri gibi iletişim araçları ile halkla iç içe olma ve halka mesaj verip, sosyal kontrolü sağlama belediyelerin elinde bir imkan olarak bulunmakta ve bu işlevi de bu şekilde yerine getirebilmektedirler (Beki, 2008: 39). Belediyeler bu çerçevede bir çeşit sosyal eğitim işlevi görebilirler. Somutlaştıracak olursak zaten evinin bahçesinde hayvan besleyerek, yüksek sesle müzik dinleyerek veya etrafa hoş olmayan koku ve görüntü saçarak çevreyi rahatsız eden vatandaşlarla ilgilenme yetkisi cezai anlamda belediyelere aittir (Sönmez, 2009: 55). İnsanların toplum içerisinde nasıl davranmaları gerektiği konusunda belediyelerin üstlendiği bu görev eğiticilik açısından çok önemlidir. Yerel yönetimler toplumsal düzenin devamının sağlanmasına yönelik olarak bireye toplumsal beklentilere uygun davranış, kural ve değerler açısından aşılmasında sosyal kontrol mekanizması olarak işlev görmektedirler (Arslan, 2013: 40).

### **1.2.2. Mobilize Etme, Yönlendirme, Kılavuzluk ve Rehberlik Etme**

Toplumsal kesimlere yönelik olarak danışmanlık hizmeti verme, onları belli gün ve olaylarda yönlendirme, halka sorunlarını nasıl ve hangi kurumlara çözebilecekleri konusunda yardımcı olma gibi işlevler belediyelerce yürütülebilmektedir (Berk, 2010: 61). Öte yandan kültürel olarak yapılan etkinlikler de tarihi şahsiyetler öne çıkarılmakta, dini, milli gibi bayramlar günün önemi ve anlamı gibi konular ele alınmaktadır. Bu gibi etkinlikler vesilesi ile insanların kültürlerinden kopmamalarını, tarihe uzak kalmamalarını ve geçmişlerini unutmama gibi hassasiyetler sağlanmaktadır (Pekşen, 2014: 26).

### **1.2.3. Yardım Etme, Gözetme**

Yerel yönetimler beldelerindeki fakir ve muhtaç vatandaşların bilgilerine kolaylıkla sahip olabilmekte, onların sosyo-ekonomik durumlarını izleyebilmekte, asgari yaşam sınırında olanlara gıda, kömür, ilaç, kırtasiye malzemesi, tekerlekli sandalye gibi yardımlarda bulunabilmektedir. Kış gecelerinde ev ev gezerek, vatandaşın ne yediği, ne yaktığı, öğrenim durumunda olanların ne tür ihtiyaçları olduğu gibi konuları başkaca takip eden bir kurum ve mekanizma da mevcut yapı içinde geliştirilememiştir ([www.sosyalhizmetuzmani.org/](http://www.sosyalhizmetuzmani.org/) 28.10.2016). Yoksul ve fakir insanlara aynı veya nakdi yardımların yapılması ve bunların belediyeler

tarafından organize edilmesi, toplumda duyarlılık sahibi insanların da bu anlamda yardımlaşma ve dayanışma duygularını pekiştirmektedir. Diğer taraftan da belediye olarak bu hassasiyeti taşıyan ve maddi durumu iyi olan insanlara da imkân hazırlanmakta birlik ve beraberlik pekiştirilmektedir. Örnek olarak ramazan aylarında verilen iftar yemekleri birçok belediyede şahısların yaptığı katkı ile gerçekleşmekte, belediyeye bir yük getirmemektedir. Belediyenin burada yaptığı görev, sadece organizasyon hizmeti ile sınırlı kalmaktadır. (Beki, 2008: 40).

#### **1.2.4. Yatırım yapma, tesisler kurma**

Yerel yönetimler halkın geçim sıkıntısını gidermeye yönelik olarak köklü tedbirler alamamakla birlikte, kolaylaştırıcı bir takım hizmetlere yönelebilmektedirler. Bunlar; tanzim satış mağazaları, ekmek fabrikaları, aşevleri, sığınma evleri, sağlık ocakları ve mahalle kütüphaneleri bunlardan sadece bazılarıdır. Bu hizmetlere yönelik olarak mahalli idarelerin yatırımlara girişmeleri bir zorunluluk olarak görünmektedir (Es, 2007: 30). Belediyeler, işsizliği tamamen ortadan kaldıracabilecek bir alt yapıya sahip olmadıkları halde, işsizliği azaltacak tarzda işsiz ve iş veren arasında köprü görevi görebilecek istihdam masaları kurma, yemek ihtiyaçlarını karşılayamayacak derecede mağdur olanların yaşamlarını bu anlamda kolaylaştıracak aşevleri, kültürel anlamda bilgi sahibi olabilecekleri kültür merkezleri ve bilgi evleri gibi yatırımlar yapmak suretiyle halkının bu anlamdaki sosyal ve kültürel ihtiyaçlarına cevap verebilecek imkana sahiptirler (Beki, 2008: 41; Mermer, 2016: 37). Burada önemli olan nokta, devletin vatandaşlarına yaptığı yardımlar ile vatandaşların refah düzeylerinde ne gibi değişimler yaşandığıdır. Ayrıca vatandaşlara yardım yapılmadığı zaman vatandaşların bu sosyal yardımları yasal olarak isteme haklarının doğup doğmadığı ikilemi de karşılaşılan bir sorundur

## **2. TÜRKİYE'DE SOSYAL BELEDİYECİLİK UYGULAMALARI**

Ülkemizde belediyeler, kendi sınırları içerisinde yaşayan birey, aile ve toplumun üç ayrı kaynaktan gelen sorunları ile yakından ilgilenmek durumundadır. Bu kaynaklar; temelde toplumsal sistemin işleyişinden ve yapısından kaynaklanan ve özellikle büyük şehirlerde acil müdahaleyi gerektirecek boyutlara ulaşan yoksulluk, işsizlik, dilencilik, suçluluk ve benzeri sorunlar; belediyelerin kendi hizmet alanları içinde meydana gelen afetlerden dolayı zarar gören birey ve ailelerin karşılaştıkları sorunlar; ve insanın doğasından gelen ve çevresel koşulların da etkisiyle somutlaşan çocuk, yaşlı ve engellilerin karşılaştıkları sorunlardır. Günümüzde belediyelerin sosyal belediyecilik olarak adlandırdıkları uygulamalar, bu üç kaynağın bileşiminden gelen sorunların çözümüne ilişkin

çalabalara ait olmaktadır (Ateş, 2009: 92). Bu bağlamda ülkemizde sosyal belediyecilik hizmetleri adı altında yapılan faaliyetlerin çoğuna bakıldığında hepsinin temelinde sosyal yardım ve sosyal hizmetlerden oluştuğu görülmektedir. Belediyeler tarafından sunulan ve topluma maddi, sosyal ve psikolojik destek sağlamayı amaçlayan sosyal belediyecilik faaliyetleri, belediyenin büyüklüğüne, personel kalitesine, maddi durumuna, sosyal ve kültürel gelişmişliğine göre çeşitlilik göstermekle birlikte, temelde yedi tane sosyal belediyecilik hizmetleri aşağıdaki şekilde gruplandırılabilir:

### **2.1. Çocuklara Yönelik Sosyal Belediyecilik Uygulamaları**

5393 sayılı Belediye Kanunu da, belediyenin görevlerini saydığı 14. maddesinin (a) bendinde, büyükşehir belediyeleri ile nüfusu 50.000'i geçen belediyelerin, kadınlar ve çocuklar için koruma evleri açacağını, aynı maddenin (b) bendinde ise belediyelerin okul öncesi eğitim kurumları açabileceğini, devlete ait her derecedeki okul binalarının inşaatı ile bakım ve onarımı yapabileceğini ya da yaptırabileceğini, her türlü araç-gereç ve malzeme ihtiyacını karşılayabileceğini belirtmiştir. Belediyeler çocuklara yönelik olarak, kreş, çocuk yuvası, çocuk kulüpleri, kimsesiz çocuklar için yuvalar, parklar, çocuk bahçeleri, oyun alanları, trafik ve eğitim alanları gibi hizmetler de vermektedirler. Ayrıca belediyeler başarılı öğrencileri yaz okulları ve kırtasiye hediyeleri ile ödüllendirebilmektedirler (Yıldırım ve Göktürk, 2008: 250). Yukarıdan sayılanlara ilaveten çocuk kulüpleri, çocuk meclisleri, sokakta çalışan çocuk merkezleri, çocuk bakımevleri ve çocuk sünnet faaliyetleri örnek verilebilir.

### **2.2. Gençlere Yönelik Sosyal Belediyecilik Uygulamaları**

5393 sayılı Belediye Kanunu'nun 14. maddesinin (a) bendi belediyeleri gençlik ve spor hizmetlerini yapmakla görevlendirmiştir. 5216 sayılı Büyükşehir Belediyesi Kanunu da, "... gençlere ... yönelik her türlü sosyal ve kültürel hizmetleri yürütmek, geliştirmek ve bu amaçla sosyal tesisler kurmak, meslek ve beceri kazandırma kursları açmak, işletmek veya işlettmek, bu hizmetleri yürütürken üniversiteler, yüksek okullar, meslek liseleri, kamu kuruluşları ve sivil toplum örgütleri ile işbirliği yapmak (md. 7/v)" şeklindeki hükmü ile gençlere yönelik hizmetleri büyükşehir belediyesinin görevleri arasında saymıştır. Belediyeler sosyal belediyecilik bağlamında gençlere dönük olarak, kötü alışkanlıklar ve madde bağımlılığının önlenmesine yönelik hizmetler, meslek edindirme yardımları, eğitim yardımları, iş edindirme çalışmaları, gençlik merkezleri kurulması ve çeşitli sosyal ve kültürel hizmetleri (spor, müzik, tiyatro, diksiyon, psikolojik destek, iyileştirme, danışmanlık vb.) gerçekleştirmektedirler (Ateş,



2009: 93). Sosyal belediyeçiliğin gereği olarak bu faaliyetler, gençlerin kentle ve toplumla bütünleşmesi açısından büyük bir önem arz etmektedir. Belediyeler, tüm gençlere yönelik sosyo-kültürel ihtiyaçlarının karşılandığı gençlik merkezi, gençlik evi gibi mekânlarda eğitici seminer, panel ve sempozyumlar düzenlemektedir. Ayrıca belediyelerin faaliyetleri arasında; eğitim bursları, üniversite yurtları, sosyal tesisler, spor okulları, paso uygulaması, sabahları üniversite öğrencilerine ücretsiz çorba dağıtımı, ücretsiz çamaşır yıkama yerleri, gençliğin suça yönelmesini önlemek üzere kurulan rehberlik merkezleri ve halk kütüphaneleri sayılabilir.(Yıldırım ve Göktürk, 2008: 250-252).

### **2.3. Yaşlılara Yönelik Sosyal Belediyecilik Uygulamaları**

5216 sayılı Kanunu'na göre büyükşehir, ilçe ve ilk kademe belediyelerinin görev ve sorumlulukları genel hatlarıyla belirlenerek, yaşlılar ile ilgili olarak da “hizmet sunumunda özürsü, yaşlı, düşkün ve dar gelirlilerin durumuna uygun yöntemler uygulanır” şeklinde genel bir hüküm ile yaşlılara yönelik hizmetleri büyükşehir belediyesinin görevleri arasında saymıştır. Belediyeler yardıma muhtaç olan yaşlıların barınması için huzurevi, yaşlılar yurdu, yaşlı bakım evleri, ücretsiz sağlık hizmetleri, fizik tedavi ve rehabilitasyon hizmetleri, dolaylı gelir desteği, 65 yaş üstü ve maddi durumu olmayan yaşlılar içinde serbest veya indirimli ulaşım kartları hizmeti verilmektedir. Bazı belediyeler ise, huzurevlerinde yaşlılara yönelik geziler, hobi bahçeleri, el beceri kursları, kermesler ve diğer sosyal organizasyonlar düzenlemekte, böylelikle yaşlı kesimin sosyal hayat ile iç içe olmasını sağlamaktadırlar (Yıldırım ve Göktürk, 2008: 251). Ekonomik ve kültürel olarak çok gelişmiş belediyeler de çeşitli gönüllü kuruluşları ile birlikte yaşlılara yönelik olarak seminerler düzenlemesi, özel gün kutlamaları, sinema ve tiyatro davetleri gibi faaliyetler gerçekleştirmektedirler (Çiçek, 2012: 104).

### **2.4. Engellilere Yönelik Sosyal Belediyecilik Uygulamaları**

Belediyelere, genel olarak, engellilere yönelik her türlü yardım ve hizmeti sunma yetkisi ve görevi verilmiştir. 16.08.2006 tarihinde yürürlüğe giren, Büyükşehir Belediyeleri Özürsü Hizmet Birimleri Yönetmeliği ile büyükşehir belediyelerinin özürsü hizmet birimleri kurmalarının esasları 5378 sayılı Kanun'la eklenen “ek madde 1” ile özürslerle ilgili bilgilendirme, bilinçlendirme, yönlendirme, danışmanlık, sosyal ve mesleki rehabilitasyon hizmetleri gibi alanlarda büyükşehir belediyelerine önemli sorumluluklar yüklemiştir (Çiçek, 2012: 106). Belediyelere imar yönetmeliklerinde engellilerin sosyal hayatını kolaylaştıracak düzenlemeler yapma sorumluluğu da verilmiştir. Belediyeler, öncelikle sosyal yardıma muhtaç olan engellilerin gıda, yakacak, giysi vb. ihtiyaçlarını

karşılıklıdır. Ayrıca bununla birlikte çeşitli mevzuatlarda belediyelere; engellilere yönelik iş eğitim merkezleri ve yaşam evleri açmaları dışında yine engellilere ulaşım ve sosyal kültürel faaliyetleri ücretsiz veya indirimli sunmaları, belediyelere ait otopark ve büfe gibi yerlerin engellilerce işletilmesini sağlamaları gibi görevler verilmiştir. Engellilerin kapalı mekanlardan sosyal hayata açılmaları için belediyelerin engellilere uygun alt ve üst geçit, trafik sinyalizasyonu, kavşaklar, uygun kaldırım yükseklikleri, otobüsler, park, tuvalet, sinema, tiyatro gibi ortak mekanlarda çeşitli kolaylıklar da sağlamıştır (Yıldırım ve Göktürk, 2008: 249). Ayrıca belediyeler özel günlerde, mesela 3 Aralık Dünya Özürlüler Gününde sosyal ve kültürel faaliyetler gerçekleştirmektedirler. Yürüme engelli insanların sosyal hayat ile barışık bir şekilde yaşamaları için akülü arabalar, ortopedik koltuk değnekleri vb. ihtiyaçları belediyelerce karşılanmaktadır. Böylece belediyeler, engelli bireyler ile toplumun diğer kesimleri arasında gönül köprüsü vazifesi üstlenerek engelli bireylerin toplumdan ötekileştirilmesini engellemektedir.

### **2.5. Kadınlara Yönelik Sosyal Belediyecilik Uygulamaları**

Büyükşehir belediyelerinde Kadın ve Aile Şube Müdürlükleri, kadın ve ailenin korunması hizmetlerini yürütmektedir. Bu merkezlerde kadınlara yönelik her türlü sosyal ve kültürel içerikli faaliyetler sunulmaktadır (Uslu, 2015: 89). 5216 sayılı Kanunu'nun 7'inci maddesinin (v) bendinde, büyükşehir belediyelerinin kadınlara yönelik sosyal nitelikli hizmet görevleri sayılmıştır. 5393 sayılı Kanununda ise belediyenin görevlerinin sayıldığı 14. maddesinin (a) bendinde büyükşehir belediyeleri ile nüfusu 50.000'i geçen belediyelerin, kadınlar ve çocuklar için koruma evleri açacağını hükme bağlamıştır. Bunun dışında belediyelerin kadınlar için lokaller açtıkları, meslek ve beceri edindirme kursları düzenledikleri ve kadınlar meclisleri ile kadınların belediye yönetimine katıldıkları görülmektedir. Diğer faaliyetler ise; kadın kulüpleri açmak; eğitim, kültür ve sportif faaliyetlerde bulunmak; aile yaşam merkezleri kurmak; okuma yazma kursları açmak; ayni ve nakdi yardımlar yapmak ve düğün şölenleri organize etmektir (Çiçek, 2012: 107).

### **2.6. Yoksullara ve Kimsesizlere Yönelik Sosyal Belediyecilik Uygulamaları**

5393 sayılı kanunun "belediyenin yetkileri ve imtiyazları" başlıklı 15. maddesinde belediyelerin zabıta marifetiyle işporta vb. denetimlerinde ele geçen ve gıda dışı olan malların yoksul ve kimsesizlere verilebileceğine ilişkin hükme yer verilmiştir. Bu mallar, cezası ödenmeyerek otuz gün içinde geri alınmadığı takdirde yoksullara verilebilecektir. Belediyelere 4109 sayılı Asker Ailelerinden Yardıma Muhtaç Olanlara Yardım Kanunu ile de sosyal yardım görevi verilmiştir.

Belediyeler, vatan görevini yapan askerlerin maddi durumu kötü olan ailelerine sosyal yardım ve destekle yükümlüdürler. Kanuna göre, askerliğini yapan kişinin geçimini sağladığı ve hiçbir geliri olmayan anne ve babası, karısı ve çocukları ile kız ve erkek kardeşlerine belediyeler sosyal yardım yapmakla mükellef kılınmışlardır (Uslu, 2015: 75). Belediyelerin yoksul ve kimsesizlere yönelik belki de en çok yaptığı sosyal yardımlardan biri aşevleri hizmetleridir. Ayrıca belediyeler fakir, muhtaç ve kimsesizlere gıda, temizlik maddesi, yakacak ve ekmek gibi sosyal yardımlar da yaparlar. Belediyeler, yoksul ve kimsesizlere yönelik sosyal yardım anlamında toplu nikâh ve toplu sünnet törenleri düzenlerler ve genel ağız sağlık taraması hizmeti de vermektedirler (Yıldırım ve Göktürk, 2008: 249). Yoksul ve kimsesiz bireylere aynı ve nakdi sosyal yardımlar yapılırken, muhtaçlığın bilimsel ve mesleki temeller çerçevesinde saptanması gerekmektedir. Bu nedenle ekonomik ve toplumsal ölçütler çerçevesinde muhtaçlık belirlenirken birey ve ailesinin özelliklerinin de dikkate alınmalı ve yardım alan bireyi küçültücü, onurunu zedeleyici gibi davranışlardan kaçınılmalı ve sosyal dışlanma ortadan kaldırılmalıdır (Pekşen, 2014: 34).

### **2.7. İşsizlere Yönelik Sosyal Belediyecilik Uygulamaları**

Belediyelerin sosyal hizmet faaliyetleri arasında yaygın eğitim önemli bir yer tutmaktadır. Eğitimin toplumun her kesimini ömür boyu sürecek bir öğrenme sürecine sokması yaygın eğitimin amacıdır. Belediyelerin bu faaliyetleri içinde “okuma yazma kursları, çocuk bakımı ve eğitimi kursları, çıraklık eğitimi kursları, madde bağımlılığından korunma eğitim programları, beceri kazandırma kursları, trafik kazalarında ilk yardım kursları” gibi kurslar bulunmaktadır (Selek Öz, 2010: 54). Bir meslek/sanat edindirme ve el beceri kursları özellikle büyükşehir belediyelerinde daha yaygın olarak düzenlenmektedir. Ülkemizde, Antalya’da (Antalya Sanat ve Meslek Eğitimi Kursları) ASMEK, Ankara’da BEL-MEK ve teknik eğitim veren BEL-TEK, İstanbul’da İSMEK, Bursa’da BUSMEK, İzmir’de İZMEB, Kayseri’de KAYMEK, Kocaeli’nde KO-MEK, Gaziantep’te GAMEK bu kurslara örnek olarak verilebilmektedir. Bu kurslar, istihdama yönelik mesleki eğitim verdikleri gibi, sosyalleşme ve uyum gibi fonksiyonlar da üstlenmekte, ayrıca el beceri ve sanatlarının gelişmesine de katkıda bulunmaktadırlar. Özellikle kadınların rağbet ettiği el beceri kurslarında yapılan el emekleri, belediyelerin satış merkezlerinde satılarak ev ekonomisine yardımcı olmaktadır (Akarsu, 2014: 57).

### 3. ANTALYA BÜYÜKŞEHİR BELEDİYESİ SOSYAL BELEDİYECİLİK FAALİYETLERİ ÜZERİNE GENEL BİR DEĞERLENDİRME

#### 3.1. Tarihsel gelişimi

Antalya’da belediye teşkilatı ilk kez 1868’de oluşturulmuştur. Bu dönemde belediyeciliğin başlıca görevleri arasında temizlik ve çevre düzenlemesi, yol yapım ve onarımı su taşınmasını sağlayan kanalların bakımı bulunmaktaydı

(Antalya Büyükşehir Belediyesi 2015-2019 Stratejik Plan <https://www.antalya.bel.tr/,E.T.21.12.2016>).

Cumhuriyet döneminde, Antalya Belediyesi günümüz belediyecilik anlayışını kısmen yansıtmaya başlamıştır. Bu dönemde Antalya Belediyesi temizlik konularında etkin olabilmek için satın alınan çöp arabaları ile sulama aracı, halkın ihtiyacının karşılanması için atılan önemli adımlardandır (Antalya Büyükşehir Belediyesi 2015-2019 Stratejik Plan, <https://www.antalya.bel.tr/,E.T.22.12.2016>).

1960’lı ve 1970’li yıllar Antalya’nın simasının değiştiği yıllar olmuştur.1994 yılında, Antalya Belediyesi “Büyükşehir Belediyesi” haline gelmiş ve alt kademe belediyeleri olarak Muratpaşa, Kepez ve Konyaaltı Belediyeleri oluşturulmuştur. 5216 sayılı Büyükşehir Belediyesi Kanunu’yla birlikte 11 yeni ilk kademe belediyesi daha sorumluluk alanlarına dahil olmuş ve toplam 14 ilk kademe belediyesi bulunan bir Büyükşehir Belediyesi haline gelmiştir (Antalya Büyükşehir Belediyesi 2015-2019 Stratejik Plan <https://www.antalya.bel.tr/,E.T.22.12.2016>).

06.03.2008 tarih ve 5747 sayılı Büyükşehir Belediyesi Sınırları İçerisinde İlçe Kurulmasına ve Bazı Kanunların Değiştirilmesi Hakkındaki Kanun ile Antalya Büyükşehir Belediyesi içinde Aksu, Döşemealtı, Kepez, Konyaaltı ve Muratpaşa adında 5 yeni ilçe kurulmuştur. (Görmez, 2012: 96-97).

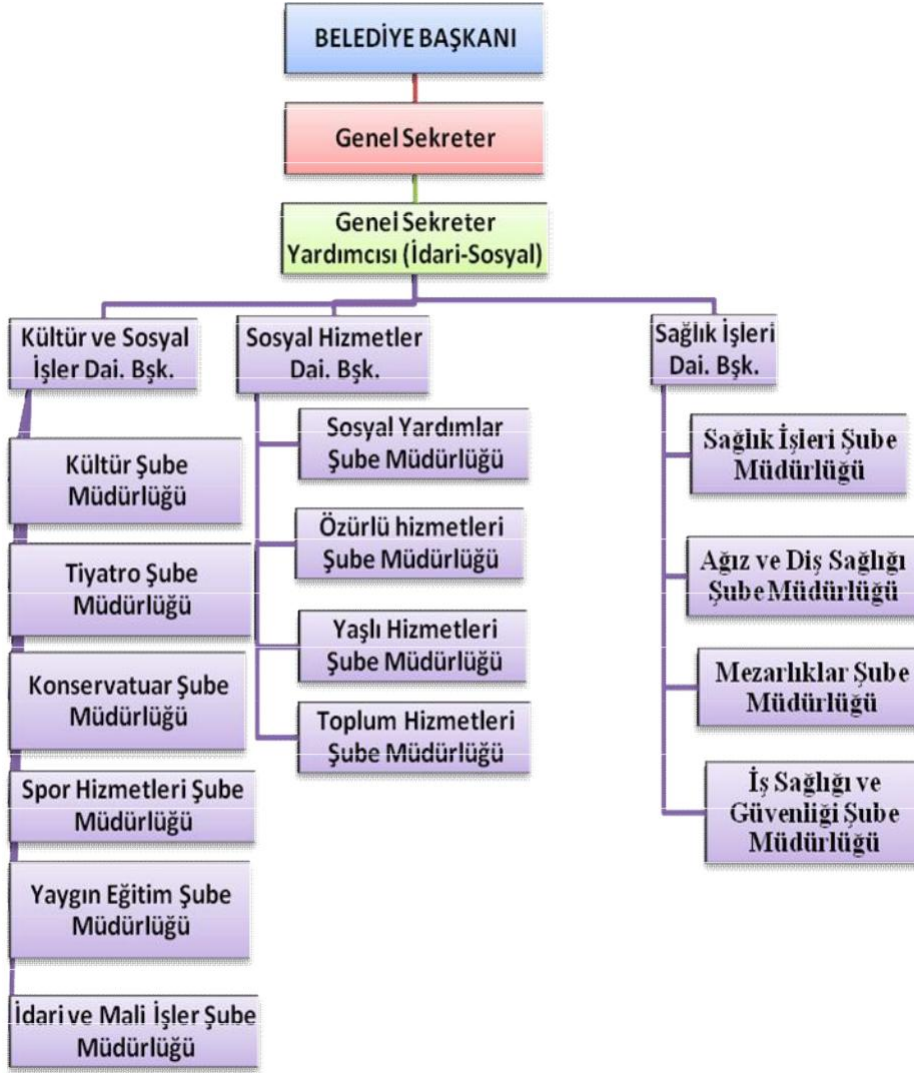
#### 3.2. Nüfus Durumu

Türkiye’nin en kalabalık beşinci şehri olan Antalya, 2016 yılı verilerine göre nüfusu 2.328.555’dir. Bu nüfus, 1.174.936 erkek ve 1.153.619 kadından oluşmaktadır.Yüzde olarak ise;%50,46 erkek, %49,54 kadındır ([www.nufusu.com](http://www.nufusu.com). Antalya-nufusu).

### 3.3.Antalya Büyükşehir Belediyesinde Sosyal Belediyecilik Hizmetlerini Sunan Birimler

Antalya Büyükşehir Belediyesi sosyal belediyecilik ilkesi ile sunmuş olduğu sosyal yardım ve faaliyetlerinin yürütülmesine ilişkin teşkilat yapısı, mevcut uygulamada aşağıda yer aldığı şekliyledir.

Şekil 1. Antalya Büyükşehir Belediyesi Sosyal Hizmetler Organizasyon Şeması



**Kaynak:**Antalya Büyükşehir Belediyesi

[/https://www.antalya.bel.tr/Content/UserFiles/Files/Raporlar/StratejikPlan20152019\\_Stratejik\\_Plan.pdf](https://www.antalya.bel.tr/Content/UserFiles/Files/Raporlar/StratejikPlan20152019_Stratejik_Plan.pdf) (E.T: 26.12.2016).

### **3.4. Araştırma Bulgularının Analizi**

Araştırmanın bu bölümünde araştırmanın amacı, yöntemi, sınırları belirlenerek Antalya Büyükşehir Belediyesi'nin stratejik hedefleri, faaliyet raporları ve performans programlarının analizi sosyal belediyeçilik kapsamında dezavantajlı gruplara sunduğu sosyal hizmet faaliyetlerine ilişkin bulgulara yer verilmektedir.

#### **3.4.1. Araştırmanın Amacı, Yöntemi ve Sınırları**

Antalya Büyükşehir Belediyesi sınırları içinde bulunan dezavantaj konumda olan kişilere yönelik olarak yapılan sosyal belediyeçilik faaliyetleridir. Bu bağlamda Antalya Büyükşehir Belediyesi'nin sosyal belediyeçilik adına hedefleyip gerçekleştirmek istediği sosyal hizmet faaliyetlerin kapsamını ve gerçekleştirme durumunu analiz etmektedir. Araştırma da öncelikle literatür taraması yapılmış olup ayrıca araştırmanın son bölümü olan Antalya Büyükşehir Belediyesi Sosyal Belediyeçilik Faaliyetleri için faaliyet raporları, performans programlarına, bilgi ve dokümantasyonlara ulaşılmıştır. Söz konusu veri ve dokümanlar detaylı bir şekilde analiz edilmiş, sistematik bir şekilde sunulmuştur. Araştırma; Antalya Büyükşehir Belediyesi sınırları içerisinde yaşayan dezavantajlı gruplara yönelik yapılan sosyal hizmet faaliyetlerini kapsamaktadır.

### **3.5. Antalya Büyükşehir Belediyesi Faaliyet Raporlarında Sosyal Belediyeçilik Analizi (2007-2015)**

#### **3.5.1. Kadınlara Yönelik Sosyal Hizmetler**

Antalya Büyükşehir Belediyesi kadına karşı her türlü ayrımcılığı önlemek, kadına yönelik şiddet, taciz ve istismarın önlenmesi için çalışmalarda bulunmak, kadının aile ve sosyal yaşamdan kaynaklanan sorunlarının çözümüne destek olmak, insan haklarını geliştirmek, kadını ekonomik, sosyal ve kültürel alanlarda etkin hale getirmek ve eğitim düzeyini yükseltmek amacıyla yapılacak her türlü çalışmaya destek vermek amacıyla yaptığı hizmetlerdir (Antalya Büyükşehir Belediyesi, 2007 Faaliyet Raporu: 234). Bu hizmetler kapsamında Büyükşehir Belediyesi Kadın Sığınma Evi ile Kadın-Erkek Eşitliği Koordinasyon Bürosu açmış ve Kibelya Bebek Projesi ile de kadınları istihdam etmektedir.

**Tablo 7:** Yıllara Göre Kadın Siğınma Evinde Faydalanan Kişi Sayısı

faydalanıcı	2011	2012	2013	2014	2015
Kadın	44	71	81	95	45
Erkek	25	64	59	72	38
Toplam	69	135	140	167	83

**Kaynak:** 2011-2015 Yılları Arası Antalya Büyükşehir Belediyesi Faaliyet Raporlarından Yararlanarak Tarafımızca Oluşturulmuştur.

Anadolu’da mitolojik kadınların günümüzde hayata bulması ve Antalya’nın simgesi haline gelmesi amacıyla Antalya Gönüllüleri Derneği tarafından tasarlanan Kibelya bebekleri, Büyükşehir Belediyesi Sosyal Hizmetler Dairesi Başkanlığı tarafından sosyo-ekonomik açıdan yetersizlik içinde bulunan ailelerdeki kadınlara yönelik istihdam projesi olarak hayata geçirilmiştir (Antalya Büyükşehir Belediyesi, 2012 Faaliyet Raporu: 248).

**Tablo 4:** Kibelya Bebek Projesi

Faaliyet Adı:	2009	2010	2011	2012
Kibelya Bebek Projesi Kadın Kursiyer Sayısı	30	156	214	52

**Kaynak:** 2009-2012 Yılları Arası Antalya Büyükşehir Belediyesi Faaliyet Raporlarından Yararlanarak Tarafımızca Oluşturulmuştur.

### 3.5.2. Yaşlılara Yönelik Sosyal Hizmetler

Antalya Büyükşehir Belediyesi bedensel, zihinsel, duygusal ve ekonomik yönden yoksunluğu olan yada ihmal ve istismar edilen bu nedenle toplumdan dezavantajlı konumda olup maddi yardım, rehabilitasyon, danışmanlık ve destek hizmetlerine gereksinimi olan yaşlıların hem ihtiyaçlarını görüp toplum içinde kalmalarını sağlamak hem de yaşam kalitelerinin yükseltmek amacı ile yaptığı hizmetlerdir. Bu kapsamda Büyükşehir Belediyesi ayrıca Huzurevi Hizmeti, Evde Bakım Hizmeti vermekte Mavi Ev Projesi, Yarım Elma Projesi ile yaşlıların maddi ve manevi ihtiyaçlarını sağlamaktadır.

**Tablo 5:** Yıllara Göre Huzurevinde Kalan Yaşlı Sayısı

Faaliyet Adı:	2008	2009	2010	2011	2012	2013	2014	2015
Huzurevinde Kalan Yaşlı Sayısı	20	26	40	40	63	58	46	62

**Kaynak:** 2008-2015 Yılları Arası Antalya Büyükşehir Belediyesi Faaliyet Raporlarından Yararlanarak Tarafımızca Oluşturulmuştur.

### 3.5.3. Engellilere Yönelik Sosyal Hizmetler

Özürülerin toplum içinde kendi kendine yeterli olmalarını sağlayıcı beceriler kazandırarak üretken hale gelmelerini sağlamak amacıyla yapılan danışmanlık ve destek hizmetlerdir (Antalya Büyükşehir Belediyesi, 2007 Faaliyet Raporu: 235). Büyükşehir Belediyesi Engelli bireyler için Görme Engelliler Sesli Kütüphanesi Projesi, Engelsiz Taksi Projesi, Beyaz Baston Kullanma ve Bağımsız Hareket Etme Projesi, Özgür Yaşam Grubu Projesi, Tekerlekli Sandalyede Basketbol Eğitim Projesi gibi projeler yapıp uygulamaktadır.

**Tablo 6:** Yıllara Göre Engelsiz Hizmeti Ulaşım Sayıları

Açıklama	2012	2013	2014	2015	2016(Hedef)
Hizmet Verilen Engelli Sayısı	210	220	237	702	
Engelsiz Taksi Hizmet Sayısı	2.150	2.650	2.616	2.962	3.500

**Kaynak:** 2012-2015 Yılları Arası Antalya Büyükşehir Belediyesi Faaliyet Raporları

### 3.5.4. İhtiyaç Sahibi Kimseler İçin Ayni Ve Nakdi Yardımlar

İl sınırları içinde ikamet etmekte olup, sosyo-ekonomik yönden ihtiyaç sahibi olduğu tespit edilen vatandaşların onur ve haysiyetine hassasiyet gösterilerek “veren elin alan eli görmediği” bir anlayışla, gıda, temizlik ve kırtasiye ihtiyaçları Sosyal Kart Projesiyle karşılanmaktadır (Antalya Büyükşehir Belediyesi, 2015 Faaliyet Raporu: 230). Ayrıca Antalya Büyükşehir Belediyesi sosyal yardım merkezleri kurarak ihtiyaç sahiplerine Ekmek Yardımı ve aşevi yardımı projeleri



ile yardımda bulunmaktadır. Aşağıdaki tabloda 2015 yılında Antalya Büyükşehir Belediyesi vermiş olduğu sosyal kart sayısı ve yapılan yardım miktarı yer almaktadır.

**Tablo 7:** Sosyal Kart Sayısı ve Yardım Miktarı

Verilen kart sayısı	1000
Yapılan yardım miktarı (TL)	394.925,00

**Kaynak:** 2015 Yılı Antalya Büyükşehir Belediyesi Faaliyet Raporu

Antalya büyükşehir belediyesi vatandaşların gıda, temizlik ve kırtasiye ihtiyaçlarını karşılamak için sosyal kart projesi kapsamında 1000 kişiye sosyal kart vererek 394.925,00 TL'lik sosyal yardımda bulunmuştur.

### **3.5.5. Toplumaya Yönelik Sosyal Hizmetler**

Toplumda herhangi bir nedenle üretim sürecine katılamayanların, toplumdan dışlanan ve sosyal risk altında kalanların, toplumsal yaşama katılımlarının sağlanmasına yönelik yardım, danışma ve toplumsal kalkınma çalışmalarını içeren hizmetlerdir (Antalya Büyükşehir Belediyesi, 2008 Faaliyet Raporu: 199). Bu hizmet ve projeler; Aile Eğitim ve Sosyal Hizmet Merkezleri, Danışmanlık Hizmetleri, Okul Öncesi Eğitimi Hizmeti, Masal Okulu Projesi, Yaz Okulları Projesi, Çocuk Hakları Projesi, Anne Benimle Oynar Mısın? Projesi, Evliliğe İlk Adım Projesi, Hamilelik Okulu Projesi, Minik Eller Paylaşıyor Projesi, Kısa Metraj Film Festivali Projesi, Sağlıklı Yaşam Egzersizi Projesi, Zeytinköy Çocuklarıyla El Ele Projesi, Minik Eller Satranç Öğreniyor Projesi, Öğrendim Kazanıyorum Projesi, Sağlıklı Dişler Projesi, Çiçek Açan Bahçemiz ve Sokağımız Projesi, Aile Eğitim Merkezleri Tanıtım Projesi, Hayalimi Paylaşır Mısın? Projesi'dir.

### **3.6. Antalya Büyükşehir Belediyesi Sosyal Belediyecilik Faaliyetleri Performans Sonuç Analizi (2007-2015)**

Antalya Büyükşehir Belediyesinin 2007-2019 yılları arası Stratejik Planı ve 2007-2015 yılları arası Faaliyet Raporları ile Performans Programları araştırılıp analiz edilerek Büyükşehir Belediyesi'nin sosyal belediyeciliğe yönelik performans göstergelerinin hedef değerleri ile gerçekleşen değerleri karşılaştırılarak, başarı aralıkları tespit edilmiştir. Tespit edilen başarı aralıklarına karşılık gelen oran ve değerler belirlenerek, başarı kategorilerine uygun renk atamaları yapılmıştır. Bu

çerçevede başarı derecesi ve renk atama işlemleri aşağıda belirtilen esaslar çerçevesinde yapılmıştır.

Gerçekleşen değer; hedeflenen değer %101 ve üzerinde ise, çok iyi seviyede kabul edilip, Koyu Yeşil renk,

Gerçekleşen değer; hedeflenen değer %90 ile %101 arasında ise, iyi seviyede kabul edilip, Yeşil renk,

Gerçekleşen değer; hedeflenen değer %70 ile %90 arasında ise, orta seviyede kabul edilip, Sarı renk,

Gerçekleşen değer; hedeflenen değer %70 altında ise, zayıf seviyede kabul edilip, Kırmızı renk ataması ile yapılmıştır (Antalya Büyükşehir Belediyesi, 2015 Faaliyet Raporu).

**Tablo 8:** Performans Sonuç Değerlenmesi Başarı Durumu Ve Renk Ataması

Başarı Aralığı	Renk Ataması	Başarı Durumu
%101	Koyu Yeşil	Çok İyi
%90 ile %101 arası	Yeşil	İyi
%70 ile %90 arası	Sarı	Orta
%70'in altında	Kırmızı	Zayıf

**Kaynak:** Antalya Büyükşehir Belediyesi, 2015 Faaliyet Raporu

Aşağıdaki tabloda 2007-2015 yılları arasında Antalya Büyükşehir Belediyesi'nce kadınlar, yaşlılar, gençler, engelli bireyler ve toplumdaki ezavantaj konumunda bulunan tüm bireylere yönelik yapılan sosyal hizmet faaliyetlerinden örneklem olarak alınan birkaç faaliyetin performans göstergesi belirlenmiş olup, bunların başarı durumu yer almaktadır.

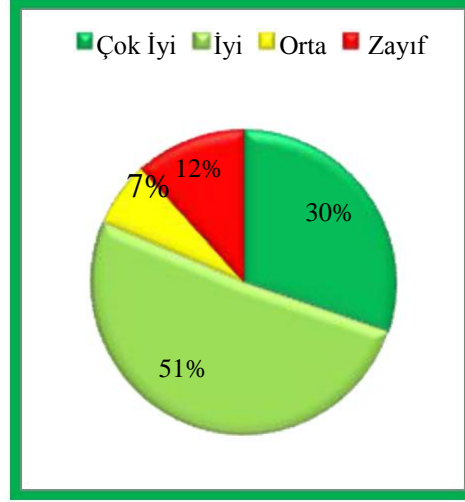
**Tablo 9:** 2007-2015 Yılları Arası Sosyal Hizmet Faaliyetleri Örneklem Analizi

Yıllar	2007	2008	2009	2010	2011	2012	2013	2014	2015
--------	------	------	------	------	------	------	------	------	------

Başarı Durumu	Adet	Adet	Adet	Adet	Adet	Adet	Adet	Adet	Adet
Çok İyi	1	1	---	2	8	7	8	3	9
İyi	2	2	5	12	9	12	5	12	7
Orta	---	---	---	1	---	---	4	3	1
Zayıf	1	1	2	3	2	1	2	1	2
Toplam	4	4	7	18	19	20	19	19	19

Antalya Büyükşehir Belediyesi'nce yapılan sosyal belediyecilik hizmetlerin örneklem değerlendirilmesi şu şekilde saptanmıştır. 2007 yılında yapılan sosyal hizmet faaliyetlerinden 4 tanesi seçilmiş seçilen sosyal hizmet faaliyetlerin 1 tanesi hedef üstü, 2 tanesi iyi ve 1 tanesi de zayıf olduğu tespit edilmiştir. 2008 yılında ise seçilen 4 faaliyetin 1 tanesi hedef üstü, 2 tanesi iyi ve 1 tanesi de zayıf, 2009 yılında seçilen 7 faaliyetin 5 tanesi iyi, 2 tanesi zayıf, 2010 yılında seçilen 18 faaliyetin 2 tanesi hedef üstü, 12 tanesi iyi, 1 tanesi orta, 3 tanesi de zayıf olduğu tespit edilmiştir. 2011 yılında seçilen 19 faaliyetin 8 tanesi hedef üstü, 9 tanesi iyi ve 2 tanesi de zayıf olarak gerçekleştiği tespit edilmiştir. 2012 yılında seçilen 20 faaliyetin 7 tanesi hedef üstü, 12 tanesi iyi ve 1 tanesi de zayıf derecesinde gerçekleşmiştir. 2013 yılında seçilen 19 faaliyetin 8 tanesi hedef üstü, 5 tanesi iyi 4 tanesi orta 2 tanesi zayıf olarak gerçekleştiği görülmüştür. 2014 yılında 19 faaliyetin 3 tanesi hedef üstü, 12 tanesi iyi, 3 tanesi orta ve 1 tanesi de zayıf olduğu tespit edilmiştir. 2015 yılında ise seçilen 19 faaliyetin 9 tanesi hedef üstü, 7 tanesi iyi, 1 tanesi orta ve 2 tanesi de zayıf derecesinde gerçekleştiği tespit edilmiştir. Aşağıdaki grafik de ise gerçekleştirilen faaliyetlerin derecelendirmesinde yüzdeler değeri yer almaktadır.

**Grafik 2:** Antalya Büyükşehir Belediyesi 2007-2015 Yılları Arası Sosyal Hizmet Faaliyetlerin Performans Göstergesi (Yüzdeler Dilim)



Yukardaki grafik de 2007-2015 yılları arası hedeflenen sosyal hizmet faaliyetlerin gerçekleştirme derecesi ve oranı şu şekildedir. Gerçekleşen faaliyetlerin %51'i iyi, %30'u hedef üstü, %7'si orta ve %12'si de zayıf derecesinde gerçekleştiği tespit edilmiştir.

## SONUÇ

Türkiye'de belediyelerin sorumluluk alanları genişletilmiştir. Bu sorumlulukla halka en yakın kurum haline gelen belediyeler, özellikle 1970'li yıllara kadar vatandaşların sosyal gereksinimlerini karşılayan merkezi idareler, mali krize girince bu krizden çıkmanın yollarından birinin de yetkileri ve sorumlulukları belediyelere devretmek olmuştur. Böylelikle hem belediyeler güçlenmiş hem de halkın gündelik yaşamı üzerinde sosyal sorunların çözümünde aktif olarak rol üstlenmişlerdir. Küreselleşmenin etkisiyle 1990'lardan sonra sosyal belediyecilik olarak nitelendirilen uygulamalar, belediyeler tarafından artan bir şekilde uygulanarak devam etmektedir.

Antalya Büyükşehir Belediyesi 2007-2015 yılları arası faaliyet raporları ve performans programları analiz edilirken sosyal belediyecilik adına dezavantajlı gruplara yönelik yapılan faaliyet ve projelere katılım sayısı ve faaliyet programlarında verilen sayısal verilerin zaman zaman performans programları verileriyle örtüşmediği gözlemlenmiştir. Gerçekleştirilemeyen proje ve faaliyetlerin de nedenlerinin yeterince ikna edici ve açıklayıcı olmadığı kanaatine varılmıştır. Son olarak Belediyeciliğin Oscarı olarak bilinen Antalya Büyükşehir

Belediyesi, sosyal belediyecilik hizmetleri kapsamında kendi sınırları içinde bulunan dezavantajlı grupların temel ihtiyaçlarını, aynı ve nakdi olarak görmektedir. Sosyal belediyecilik hizmetleri doğrultusunda yapılan faaliyetler ve gerçekleştirilen sosyal projelere bakıldığında % 81'lik bir başarı elde etmiştir. Sosyal belediyecilik alanında yaptığı faaliyetler ve gerçekleştirdiği projelerle diğer beledilere örnek teşkil etmektedir.

#### **KAYNAKLAR**

- Adıyaman, A. T. ve Demirel, S., “Sosyal Belediyecilik Üzerine Bir İnceleme: Ankara Büyükşehir Örneği,” Sayder Dış Denetim Dergisi, 115, Nisan-Mayıs,2011
- Akarsu, S., Sosyal Belediyecilik (Zeytinburnu Belediyesi Örneği), İstanbul Aydın Üniversitesi Sosyal Bilimler Enstitüsü Siyaset Bilimi ve Uluslararası İlişkiler Anabilim Dalı Mahalli İdareler ve Yerinden Yönetim Bilim Dalı Yüksek Lisans Tezi, İstanbul,2014.
- Akdoğan, Yalçın “Ulusal Soruna Yerel Çözüm: Sosyal Belediyecilik”, Eminönü Bülteni, Şubat Sayısı,2002.
- Arslan, M., Mahalli İdareler ve Yerinden Yönetim Yerel Yönetimlerde Sosyal Belediyecilik Faaliyetleri (Arnavutköy Belediyesi Örneği), İstanbul Aydın Üniversitesi Sosyal Bilimler Enstitüsü Siyaset Bilimi ve Uluslararası İlişkiler Bölümü Yüksek Lisans Tezi, İstanbul,2013.
- Ateş, H., Sosyal Belediyecilik. MÜSİAD Çerçeve Dergisi, Sayı 49,2009, ss. 88-95.
- Aydın, Murat, Sosyal Politika Ve Yerel Yönetimler, Yedirenk Yayınları, İstanbul,2008.
- Beki, Abdülhakim, Türkiye'de Sosyal Belediyecilik Uygulamaları: Ümraniye Belediyesi. *T.C. Sakarya Üniversitesi Sosyal Bilimler Enstitüsü ( yayımlanmış doktora tezi)*,2008.
- Berk, Z.,Kent Yoksulluğu ve Sosyal Belediyecilik Uygulamaları: Kırıkkale Belediyesi Örneği, Süleyman Demirel Üniversitesi Sosyal Bilimler Enstitüsü Kamu Yönetimi Ana Bilim Dalı Yüksek Lisans Tezi, Isparta,2010.
- Çiçek, Ş. E.,Türkiye' de Belediyelerin Sosyal Yardım ve Sosyal Hizmet Politikaları; Batı Akdeniz Örneği. Ankara: Türkiye Belediyeler Birliği,2012.
- Es, M.,Kent Üzerine Düşünceler, İstanbul: Plato Danışmanlık ve Eğitim Yayınları,2007.

Görmez, A. H., Büyükşehir Belediyelerin Mali Yapıları ve Sorunları: Antalya Büyükşehir Belediyesi Örneği, Süleyman Demirel Üniversitesi Sosyal Bilimler Enstitüsü Kamu Yönetimi Anabilim Dalı, Yayınlanmamış Yüksek Lisans Tezi, Isparta,2012.

Kaya, E., Yerel Yönetimlerde Yeniden Yapılanma, İlke Yayıncılık, İstanbul,2003.

Keleş, S., Türkiye’de Sosyal Belediyecilik Uygulamaları ve Ankara Büyükşehir Belediyesi Örneği, Afyon Kocatepe Üniversitesi Sosyal Bilimler Enstitüsü Kamu Yönetimi Anabilim Dalı Yüksek Lisans Tezi, Afyonkarahisar,2008.

Mermer, B., (2016), Türkiye’ De Sosyal Belediyecilik Uygulamaları: Denizli Büyükşehir Belediyesi Üzerinde Bir İnceleme, Süleyman Demirel Üniversitesi Sosyal Bilimler Enstitüsü Maliye Anabilim Dalı (Yayınlanmamış Yüksek Lisans Tezi), Isparta.

Öz Cihan SELEK, Sinem Yıldırım alp,(2009), Türkiye’de Kentsel Yoksullukla Mücadelede Sosyal Belediyeciliğin Rolü, <http://www.sosyalhaklar.net/2009/bildiri/oz.pdf>, (İndirme Tarihi:21.201.2016.)

Pekşen, S. N.,Sosyal Belediyecilik Çerçevesinde Engellilere Sunulan Hizmetler: Ankara Büyükşehir Belediyesi Örneği, Sakarya Üniversitesi Sosyal Bilimler Enstitüsü Çalışma Ekonomisi ve Endüstri İlişkileri Anabilim Dalı Yüksek Lisans Tezi, Sakarya,2014.

Pektaş, E., K., Türkiye’de Sosyal Belediyecilik Uygulamaları ve Temel Sorunlar. Sakarya Üniversitesi Sosyal Bilimler Enstitüsü Akademik İncelemeler Dergisi, Cilt 5, Sayı 1,2010, ss. 5-22.

Sezik,Murat, Büyükşehirlerin Sosyal Belediyecilik Yaklaşımlarına Bir Örnek Olarak Madde Bağımlılığı İle Mücadele Çalışmaları, Beu akademik izdüşüm/academic projection cilt 2. sayı 1,Ocak 2017, s. 51-63.

Sönmez, B., M., Sosyal Belediyecilik Uygulamaları: Ümraniye Belediyesi Örneği, Marmara Üniversitesi Sosyal Bilimler Enstitüsü Kamu Yönetimi Anabilim Dalı Mahalli İdareler ve Yerinden Yönetim Bilim Dalı Doktora Tezi, İstanbul,2009.

Uslu, K., ve Batuhan, M., Regülasyon Teorilerinin Finansal Krizler Üzerindeki Etkileri, International Conference On Eurasian Economies, Session 2c: Finansal Krizler,2015,ss. 398-405.

Ünlü,U.(2016), Sosyal Belediyecilik Anlayışının E-Belediyecilik Uygulamalarına Entegre Edilmesi, Sayıştay Dergisi ,Sayı:102, Temmuz - Eylül,Ankara,s.63-89,

<https://www.sayistay.gov.tr/tr/Upload/95906369/files/dergi/pdf/der102tam.pdf#page=71>,( İndirme Tarihi:21.201.2016.)

Yıldırım, U., ve Göktürk, İ., Toplumsal Sorunların Çözümünde Yeni Belediyecilik Anlayışı: Sosyal Belediyecilik Yaklaşımı, 1. Ulusal Yerel Yönetimler Sempozyumu, Sakarya Üniversitesi, Sakarya, Ekim, 2008, ss. 232-255.

Yılmaztürk Aysun , Güler Tahsin, Sosyal Devlet Anlayışının Yerel Karşılığı: Sosyal Belediyecilik ve Temel Sorunları, Ekonomi ve Yönetim Araştırmaları Dergisi ,Cilt:6 ,Sayı:1,Haziran,2017,ss.1-23.

[www.sosyalhizmetuzmani.org/](http://www.sosyalhizmetuzmani.org/) (İndirme Tarihi:28.10.2016).

Antalya Büyükşehir Belediyesi 2015-2019 Stratejik Plan, <https://www.antalya.bel.tr/>,(İndirme Tarihi:28.10.2016).

[www.nufusu.com](http://www.nufusu.com). Antalya-nüfusu) (İndirme Tarihi:28.01.2017).

<https://www.antalya.bel.tr/>,2011-2015 Yılları Arası Antalya Büyükşehir Belediyesi Faaliyet Raporları(İndirme Tarihi:28.10.2016).