

Economic Consequences of Syrian Refugees in Turkey

Şennur Sezgin^a

^a Eskisehir Osmangazi University

<https://orcid.org/0000-0002-4551-1563>

ARTICLE INFO

Research Article

2019, Vol. 1(3), 221-239

e-ISSN 2667-5927

Article History:

Received: 14.05.2019

Accepted: 25.06.2019

Available Online: 08.07.2019

JEL Code: F22, O15, O11

Keywords: Syrian refugees,
Macroeconomics, Turkish economy

Anahtar Kelimeler: Suriyeli
göçmenler, Makroekonomi, Türkiye
ekonomisi

Economic Consequences of Syrian Refugees in Turkey

Abstract

Turkey is the most affected country by the humanitarian crisis in Syria since 2011. About 8 million Syrians had to leave their homes and Turkey accepted over 3 million Syrian refugees. The Syrian refugees have social, political and economic effects. The most important economic impact of the Syrian refugees In this study, the macroeconomic impacts of Syrian refugees in Turkey were examined. The macroeconomic indicators of the 13 provinces receiving the highest number of immigrants and the 13 provinces receiving the least number of immigrants were examined between 2011-2017. The results show that while Syrian migrants have a positive effect in industry and services sector, this effect has been negative in agriculture sector.

Türkiye'deki Suriyeli Göçmenlerin Ekonomik Sonuçları

Öz

Türkiye, 2011'den bu yana Suriye'deki insani krizden en çok etkilenen ülkedir. Yaklaşık 8 milyon Suriyeli yer değiştirirken bunlardan 3 milyonu Türkiye'ye göç etti. Geçici koruma statüsünde kabul edilen Suriyeli mültecilerin Türkiye üzerinde sosyal, politik ve ekonomik etkileri ortaya çıkmıştır. Bu çalışmada Suriyeli mültecilerin Türkiye'nin genel makroekonomik değişkenleri üzerine etkileri incelenmiştir. En çok göç alan 13 il ve en az göç alan 13 ilin makroekonomik göstergeleri 2011-2017 tarihleri arasında incelenmiştir. Sonuçlar göstermektedir ki sanayi ve hizmetler sektöründe Suriyeli göçmenler olumlu etkiye sahip olurken bu etki tarım sektöründe negatif olarak ortaya çıkmıştır.

1. Giriş

Tunus'ta 2010 yılının Aralık ayında başlayan hükümet karşıtı gösteriler domino etkisi yaparak diğer Ortadoğu ülkelerine de sıçramıştır. Arap Baharı olarak adlandırılan bu hareket diğer Ortadoğu ülkelerinin yanında Suriye Arap Cumhuriyetini'de etkilemiştir. Suriye'nin Arap Baharını diğer ülkelerle karşılaştırdığımızda, "yavaşlatılmış" bir devrim veya reform süreci olarak görmek gerektiği söylenmektedir. Suriye'deki rejim karşıtı ilk hareket Mart 2011 tarihinde Sünnilerin yoğun olarak yaşadığı Dera kentinde başlamıştır. Tabii bu hareketin etkisi sadece Dera ile sınırlı kalmamış, olaylar kısa bir sürede Banyas, Hama, Humus, Deyruz ve ardından Lazkiye'ye sıçramıştır. Bu gösteri yürüyüşleri Esad rejimi tarafından kuvvet kullanarak bastırılmıştır (Koldaş ve Köprülü, 2011). Ancak devam eden gösterilerde Suriye rejimine bağlı kolluk güçleri tarafından göstericilerin üzerine ateş açılmasıyla olayların seyri değiştirmiştir. Suriye rejiminin baskısı arttıkça olaylar da büyümüş, ülkenin her yanına yayılmış ve bir iç savaş doğmuş gibidir. Bu çatışmalardan sonucunda sivil halk bundan çok etkilenmiştir. Çatışmaların yoğun olduğu yerlerdeki halk hayatları tehlike altında olduğundan başta Türkiye olmak üzere Lübnan, Ürdün, Irak, Mısır ve Kuzey Afrika ülkelerine göç etmiştir (Özdemir, 2017). Bu çatışmalardan etkilenerek Suriye'yi terk eden mültecilerin sayısı ve gittikleri ülkeler Tablo 1'de verilmiştir.

Tablo 1: UNHRC Verilerine Göre Suriyeli Mültecilerin Ülkelere ve Bölgelere Dağılımı

Ülkeler	Kaynak	Veri tarihi	Mülteci sayısı	%
Türkiye	UNHCR, Türk Hükümeti	9-Mayıs-2019	3.606.208	64,1
Lübnan	UNHCR	30-Nisan-2019	938.531	15,7
Ürdün	UNHCR	9- Nisan-2019	660.393	11,0
Irak	UNHCR	30-Nisan-2019	253.371	4,5
Mısır	UNHCR	31-Mart-2019	132.281	2,4
Diger (Kuzey Afrika)	UNHCR	30-Kasım-2018	35.715	0,6

Kaynak: UNHRC Data Portal, *Syria Regional Refugee Response*, <http://data.unhcr.org/syrianrefugees/regional.php>, (Erişim Tarihi 15 Mayıs 2019).

Tablo 1'e göre Suriye'deki iç savaştan kaçıp diğer ülkelere sığınan mültecilerin sayısı 5,626,497 kişidir. Bunlardan 3.606.208 kişisi yani mültecilerin neredeyse %65'i Türkiye'ye sığınmışlardır. Türkiye'yi %15 ile Lübnan takip etmektedir.

29 Nisan 2011'de Cilvegözü sınır kapısından ilk Suriyeli mülteciler Türkiye'ye gelmeye başlamıştır. Bu tarihten sonrada her geçen gün sayıları artarak gelen Suriyelileri görüyoruz. Çünkü Türkiye, "açık kapı" politikası gereği iç savaştan kaçan Suriyeli mültecilere sınır kapılarını açmıştır. Böylece Türkiye, Suriyeli

“misafirlerini” İçişleri Bakanlığı 1994 Yönetmeliği’nin 10. maddesi gereğince “geçici koruma rejimi” altına almıştır. Geçici koruma statüsü, ilke olarak mültecileri geri dönme konusunda zorlama yapılmamasını, kamplarda barındırmayı ve diğer temel hizmetlerin sağlanmasını içermektedir Geçici koruma, beklenmeye, olağanüstü durumlarda toplu olarak sınırlara yığılan mültecilik durumunda uygulanan acil durum politikasıdır. Bu politika nüfus hareketlerine çözüm bulununcaya kadar bir ara çözüm olarak görülür (Özdemir, 2017).

Birleşmiş Milletler Mülteciler Yüksek Komiserliği’nin (BMMYK) Suriyeli sığınmacılara yönelik bireysel kayıt ve statü belirleme uygulama sürecini durdurmasıyla Türkiye’de kampların kurulması ve koordinasyonu Afet ve Acil Durum Koordinasyon Başkanlığı (AFAD) ve Kızılay tarafından yapılmaktadır. Sığınmacıların kayıt işlemleri ve kimlik dağıtımı ise polis tarafından koordine edilmektedir. Yani polis mültecilerin giriş kayıtlarını yapılmakta ve daha sonra ya kamplara yerleştirilmekte ya da illere sevk etmektedir. Suriyeli mülteciler için 10 ilde 15 barınma merkezi kurulmuştur. Kamplar ilgili hizmetler kamu kurumlarının (güvenlik İçişleri Bakanlığı’nda, eğitim Milli Eğitim Bakanlığı’nda vs.) sorumluluğuna verilerek AFAD aracılığıyla koordine edilmektedir. AFAD tarafından verilen bilgiye göre 15 Ekim 2018 tarihi itibarıyla kamplarda bulunan mülteci sayısı 178.965’dir. Bunlardan 174.256 Suriyeli mülteci, geriye kalan 4.709 ise Iraklı mültecilerdir. Geçici barınma merkezlerinde kalan Suriyelilerin sayısı 9 Mayıs 2019 tarihi itibarıyla 130 bin 881 kişi olarak açıklanmıştır. Buna göre kamplarda yaşayan Suriyeli sayısı 2018’in Ekim ayından 2019 Mayıs ayına kadar 43 bin 375 kişi azaldı. Suriyelilerin %96,38’i şehirlerde yaşarken, sadece %3,62’si kamplarda yaşamaktadır. Kamplar dışında yaşayan Suriyeli mültecilerin çoğunluğu Adana, Çanakkale, Diyarbakır, Elazığ, Gaziantep, Hatay, Kayseri, Kocaeli, Mardin, Tekirdağ, Şanlıurfa, Kilis, İstanbul, İzmir, Ankara, Adana, Bursa, Mersin gibi şehirlere dağılmıştır. Aşağıdaki Tablo 2’de Suriyeli göçmenlerin illere göre dağılımı verilmiştir.

Tablo 2’de Göç İdaresinin 9 Mayıs 2019 tarihli verilerine göre Suriyelilerin en yoğun olduğu 20 şehir ve bu şehirlerdeki yoğunluk oranları gösterilmiştir. En fazla Suriyeli barındıran şehir 546 bin 326 kişi ile İstanbul olurken, Suriyelilerin en az buldukları şehir 25 kişi ile Bayburt, 35 kişi ile Artvin ve 61 kişi ile Tunceli olmaktadır. Suriyelilerin yerli nüfusa oranla en yoğun yaşadığı il %80,55 ile Kilis olmuştur.

Tablo 2. İllere Göre Suriyeli Mültecilerin Dağılımı

Şehir	Sayı	İl Nüfusu İle Karşılaştırma %
İstanbul	546.326	3,63
*Şanlıurfa	442.783	21,75
*Gaziantep	432.856	21,34
*Hatay	427.508	26,56
*Adana	236.695	10,66
Mersin	201.689	11,12
Bursa	170.264	5,69
İzmir	142.824	3,31
*Kilis	114.814	80,55
Konya	106.426	4,83
Ankara	91.312	1,66
Mardin	87.079	10,50
*Kahramanmaraş	87.045	7,60
Kayseri	77.746	5,59
Kocaeli	56.786	2,98
*Osmaniye	48.573	9,09
Diyarbakır	33.514	1,93
*Malatya	29.708	3,73
Adıyaman	24.391	3,91

Kaynak: <https://mülteciler.org.tr>

* İşaretli illerde Geçici Barınma Merkezi bulunmaktadır.

Bu kadar yoğun bir şekilde Suriyeli mültecileri barındıran Türkiye'nin bu göçlerden ekonomik, sosyal, politik vs. açısından etkilenmemesi mümkün değildir. Seçim dönemlerinde en çok tartışılan konuların başında gelmektedir. Bu kadar çok ülke gündemini meşgul eden Suriyeli mültecilerin Türkiye ekonomisine olan etkileri özellikle tarım, sanayi ve hizmet sektörleri ele alınarak analiz edilecektir. Bu amaçla seçilen çok göç alan 13 il ile en az göç alan 13 il karşılaştırılacaktır. Bu karşılaştırmada 2011 baz yıl kabul edilerek bir indeks oluşturulmuştur. Bu endeks iller itibarıyla tarım, sanayi, hizmetler ve toplam GSYİH gelişmeleri iller bazında analiz edilecektir.

Takip eden bölümde genel olarak Suriyeli göçmenlerin ekonomi üzerindeki olumsuz ve olumlu etkileri gözden geçirilecektir. Üçüncü bölümde ise Suriyeli göçmenlerin ekonomik etkilerinin iller bazında karşılaştırılması GSYİH ve temel sektörler itibarıyla yapılacaktır.

2. Suriyeli Göçmenlerin Ekonomik Etkileri

2.1. Olumsuz Ekonomik Etkiler

Suriyeli mültecilerin sayısının artması ve kısa vadede ülkelerine geri dönme ihtimallerinin görünmemesi nedeniyle, Suriyelilerin özellikle sınır bölgeleri ve tüm Türkiye ekonomisine yapmış olduğu etkiler önemlidir. Bu etkiler genel olarak değerlendirildiğinde risk ve fırsatların iç içe geçtiği görülmektedir. Yani bu konuda farklı görüşler mevcuttur. Burada öncelikle Türkiye ekonomisi üzerindeki olumsuz etkiler ele alınacaktır.

2011 yılından önce ticaret, turizm ve emlak alanında hızla gelişen Türkiye- Suriye ilişkilerinin Suriye krizi nedeniyle gerilediğini söylemek mümkündür. Bu gerilemenin ilk olarak Suriye sınırına yakın olan illerde hissedilmesi ve buraları etkilemesi kaçınılmazdır. Bu durum ekonominin tamamını doğrudan veya dolaylı olarak da etkileyecektir. Vizelerin kaldırılmasıyla yoğun bir şekilde Suriyeli turistlerin ziyaret ettiği Şanlıurfa, Mardin, Hatay, Gaziantep gibi şehirlerin turizm gelirleri azalmıştır. Bunun yerine aşağıda değineceğimiz yoğun şekilde mültecilerin akımına uğrayan şehirlerin karşılaştığı ekonomik sorunlar ortaya çıkmıştır. Mikroekonomi açısından, öncelikle Suriye ile iş yapan firmaların iş hacimleri düşerken aynı zamanda riskleri de artmıştır. Yine aynı şekilde Bahreyn, Birleşik Arap Emirlikleri, Katar, Lübnan, Suudi Arabistan ve Ürdün gibi Ortadoğu'daki ülkelerle ticaret yapan firmaların, bu ülkelere gönderdikleri malların taşıma maliyetleri artmış, dolayısıyla da kâr marjları düşmüştür. Yine sınırda ve Suriye içindeki güvenlik sorunu nedeniyle lojistik firmaları başka güzergahlar aramak zorunda kalmışlardır (Öztürk ve Çoltu, 2018).

Enflasyon konusunda tam bir görüş birliği var. Gaziantep, Adana gibi mültecilerin yoğun olarak yaşadığı yerlerde bölgesel TÜFE endeksi Türkiye ortalamasının üzerinde seyretmektedir. Aralık 2015 itibarıyla ülke genelinde tüketici enflasyonu yüzde 9,6 olurken, Adana ve Gaziantep gibi yerlerde yüzde 10,8 olmuştur. Enflasyon farkı büyük ölçüde yüksek kira artışlarından ve kısmen de gıda fiyat artışlarından kaynaklanmaktadır (Üstün, 2016).

Kiralardaki artış Suriyeli mültecilerin ekonomik açıdan yol açtıkları diğer önemli bir etkidir. Çünkü mültecilerin yoğun olarak yaşadıkları bölgelerde artan konut talebi nedeniyle kiralarda yükselmiştir. Bu durum ev sahipleri için bir fırsat iken, kiracılar için sorun olmaktadır. Kiralardaki artışa bağlı olarak özellikle sınır illerde bir taraftan kiralık ev bulmak zorlaşmakta, diğer taraftan ev fiyatları da artmaktadır. (Orhan ve Gündoğar, 2015). İstihdam ve ücret üzerindeki etkileri konusunda ise farklı görüşler mevcuttur.

İstihdam ORSAM (2015)'in anket çalışmasına dayanarak hazırladığı raporunda, Suriyeli mültecilerin yerli işgücünün çalışmak istemediği alanlarda iş bulup

çalıştığından dolayı dikkate değer bir ikame etkisi olmadığı iddia etmektedir. Fakat buna karşılık sigortalı yeni işe alımlarda Suriyeli mültecilerin maliyeti %50 daha düşük olduğundan tercih edilmektedirler. Bu da asgari ücretle çalışan yerel işçiler üzerinde işini kaybetme korkusu oluşturmaktadır. Bu durum Carpio ve Wagner (2015)'in yaptığı çalışmada da desteklenmektedir. Çalışmalarında Türkiye'deki Suriyeli mültecilerin kayıt dışı, düşük vasıflı çalışan kadınları işlerinden ettiğini göstermektedir. İkame oranının neredeyse bire bir olduğu hesaplamışlardır. Buna rağmen bu bölgelerde işsizliğin artmadığı görülmüştür. Bunu iki nedene bağlamaktadırlar: İşlerini kaybedenlerin işgücü piyasalarından çekilmesine, diğeri ise genç kızların okula devamlılığının artmış olmasına. Bu nedenlerden dolayı yerli işgücü arzı düşmektedir.

Yine istihdamla ilgili olarak Ceritoğlu, vd. (2017) yaptığı çalışmada Suriyeli mültecilerin emek piyasası üzerindeki etkilerini tahmin etmeye çalışmışlardır. Farkların farkı yöntemi kullanarak mültecilerin işgücü piyasasında sınırlı da olsa bazı etkilerinin olduğunu ama ücretler üzerinde herhangi anlamlı bir etkinin oluşmadığını tespit etmişlerdir. Mülteci akımı sonucunda kayıt dışı çalışan yerel halkta sınırlı da olsa bir istihdam kayıpları yaşanmaktadır. Kayıtlı istihdamda ise bölgede sosyal hizmetlerin yaygınlaşmasının olası bir sonucu olarak bir miktar artışın kaydedildiği belirtilmektedir. Çalışmanın bulgularına göre işsizlik oranları ve kayıtlı istihdam hafif de olsa artış yaşanırken, işgücüne katılım, kayıt dışı istihdam ve iş bulma oranları bir miktar gerilemiştir. Araştırma sonucunda Suriyeli mültecilerin Türkiye'deki işgücü piyasaları üzerindeki etkilerinin sınırlı olduğu tespit etmiştir. İstihdamla ilgili diğer bir çalışmada Balkan ve Tumen (2016)'in çalışmasıdır. Suriyeli mültecilerin ucuz ve kayıt dışı çalıştıklarından dolayı kayıt dışı yerli işçileri, emek piyasasının dışına ittiklerini ve işsizlik riski ile karşı karşıya bıraktıkları, kayıtlı sektörlerde dikkate değer bir değişim yaratmadıklarını tespit etmişlerdir. Ayrıca kayıt dışı emek yoğun sektörlerde maliyet avantajı sağladıkları da görülmüştür.

Suriyeli mültecilerin işgücü piyasalarına etkilerine bakarken cinsiyetler açısından da bir değerlendirme yapmak gerekebilir. Suriye gibi doğu toplumlarında kadınların emek piyasasına girişlerinde engellerin varlığı bilinmektedir. Suriye'de iç savaş öncesinde kadınlar sınırlı sayıda ve genellikle beyaz yakalı işlerde istihdama edilmektedir. Eğitim ve sağlık, Suriyeli kadınların istihdam için en çok tercih ettikleri hizmet sektörleri olarak öne çıkmaktadır. Eğitim düzeyi düşük olan kadınların genellikle tarımda ve mevsimlik işlerde ücretsiz aile işçisi olarak çalıştıkları görülmektedir. Dolayısıyla, Suriyeli mülteci kadınların Türk emek piyasasına son derece sınırlı sayıda katılım sağladıkları ve ciddi bir rekabet oluşturma imkanlarının olmadığı tespit edilmiştir (Duruel, 2017).

Akgündüz, Berg ve Hassink (2015) yapmış oldukları çalışmada Suriye'li mültecilerin yoğun olarak yaşadıkları 10 şehri ele almış, geriye kalan 71 şehri ise kontrol değişkeni olarak kullanmıştır. Bu çalışmada gıda, konut fiyatları ve istihdam üzerindeki etkiler incelenmiştir. Çalışma sonucunda gıda fiyatlarında anlamlı bir

değişme olmadığı, konut fiyatlarının arttığı ve istihdam üzerinde anlamlı bir etkisinin olmadığı tespit edilmiştir.

Suriyeli mültecilerin çoğunluğunun istihdamının kayıt dışı olduğu bilinmektedir. Bu kayıt dışı istihdamın ekonomiye olumsuz etkilerini şu şekilde sıralayabiliriz:

- i. Vergi gelirlerini azaltması ve vergi adaletini ortadan kaldırması,
- ii. Kaynak dağılımını olumsuz etkilemesi,
- iii. Haksız rekabete sebep olması;
- iv. Ekonomik verilerin doğru değerlendirilmesini engellemesi;
- v. Çocuk emeğinin sömürülmesi;
- vi. Sosyal güvenlik sistemini bozması sayılabilir (Salur ve Erdoğan, 2017).

Suriyeli mültecilerin Türkiye ekonomisine etkileri incelenirken ülke bütçesine maliyetleri de göz önünde bulundurulmalıdır. Tablo 3'te Suriyeli mültecilerin Türkiye'ye maliyeti ve bu maliyetin karşılandığı kaynaklar verilmiştir.

Tablo 3'e göre Türkiye'de bulunan mültecilere toplam 4.947.127.606 \$ harcanmış ve bunun %96,641'ü Türkiye Cumhuriyeti bütçesinden ve Türkiye'deki sivil toplum kuruluşları karşılanmıştır. %5,36 ise yurt dışı kaynaklıdır. Türkiye'nin Suriyeli mültecilere yaptığı harcamalar ve Suriyeli mülteciler için Türkiye'ye gönderilen dış yardımların miktarı karşılaştırıldığında, mülteci krizinde Türkiye'nin çok büyük maliyetler yüklediği halde, uluslararası toplumun ve kuruluşların son derece kısıtlı bir yardımda bulunduğu görülmektedir.

Tablo 3. Suriye Krizinin Türkiye'ye Maliyeti

Karşılayan Kaynaklar	Maliyet (\$)	Bölüm (%)	Genel (%)
Türkiye Cumhuriyeti Hükümeti tarafından yapılan harcamalar ve hizmetlerin maliyeti	4.477.227.326	95,62	90,50
Sivil Toplum Kuruluşlarının Türkiye içi ve Suriye'ye yönelik yardımları	204.955.947	4,38	4,14
Türkiye Toplamı	4.682.183.273	100,00	94,64
BM kuruluşları tarafından yapılan yardımlar	179.571.125	67,78	3,63
Avrupa ülkeri	1.576.640	0,60	0,03
STK'lar	10.392.586	3,92	0,21
Kızılay ve Kızılhaç	20.688.611	7,81	0,42
Diğer ülkeler	52.715.371	19,90	1,07
Yurtdışı toplam	264.944.333	32,22	5,36
Genel toplam	4.947.127.606	100,00	100,00

Kaynak: Paksoy vd. (2015: 155).

Başbakan Yardımcısı Recep Akdağ, Aralık 2017 yapmış olduğu açıklamasında Suriyeliler için yapılan harcamaların 84 milyar 880 milyon lira veya dolar olarak 30 milyar 285 milyon 573 bin dolar olduğunu söylemiştir. 2011 yılından bu yana 7 yıl içinde yapılan harcamalara sektörel olarak bakarsak; Suriyelilere yapılan harcamaların 5 milyar 586 milyon 594 bin lirası Başbakanlık Afet ve Acil Durum Yönetimi Başkanlığı (AFAD) tarafından, 9 milyar 228 milyon 707 bin lirası güvenlik ve kamu düzeni hizmetleri için yapılırken, sağlık hizmetleri için 16 milyar 30 milyon 111 bin lira, eğitim hizmetleri için 15 milyar 489 milyon 968 bin lira, belediyeçilik hizmetleri için 17 milyar 527 milyon 481 bin liranın harcandığını söylemiştir (sputniknews, 2017).

Türkiye'nin Suriyeli mülteci krizinin başladığı andan itibaren yaptığı yardımlar dünyanın dikkatini çekmektedir. Küresel İnsani Yardım Raporu (2017)'ye göre, 2016 yılında 6 milyar dolar insani yardım yapan Türkiye'nin, ABD'nin ardından en çok uluslararası insani yardım yapan ikinci ülke olduğunu belirtmiştir. Türkiye 2016 yılında mili gelirinin %0,75'ni insani yardım için ayırarak, bir kez daha, "Dünya'nın En Cömert Ülkesi" olmuştur. (AFAD, 2017).

Suriyeli mültecilerin Türkiye'ye gelmesiyle eskiden beri var olan sınır bölgelerindeki kaçakçılığın daha da arttığı görülmektedir. Bu durum alınan tüm tedbirlere rağmen önlenememekte ve bölge ekonomisini olumsuz etkilediği görülmektedir. Bunun yanı sıra bölgede yaşanan karışıklık ve istikrarsızlık Türkiye'nin Ortadoğu ülkeleriyle olan ticaret hacmini etkilemiştir. Gerek Suriye gerekse bölgedeki diğer ülkelerle olan ekonomik ilişkiler sarsıntıya uğramış, ihracat ve ithalat olumsuz etkilenmiştir (Özdemir, 2017).

Tümen (2016), Suriyeli mültecilerin Türkiye ekonomisi üzerindeki etkilerini ele almıştır. Ekonomi üzerindeki etkilerini incelerken özellikle, işgücü piyasaları, tüketici fiyatları ve kiralık konut üzerindeki bu zorunlu göçün etkilerine bakmıştır. Bu analizi yaparken önce-sonra analizinden yararlanmıştır. Göç alan şehirlerde önceki ve sonraki durumu incelemiştir. Hiç göç almayan şehirleri de kontrol değişken olarak kullanmıştır. Analiz sonucunda, Suriyeli mültecilerin yoğun yaşadığı şehirlerde, yerel halkın işgücü açısından küçük ama istatistiksel olarak anlamlı kayıt dışı istihdam kayıpları yaşadığı görülmüştür (yaklaşık olarak %1,8). Suriyeli mültecilerin kayıt dışı istihdam kanalıyla Türkiye işgücü piyasalarına girmesi, kayıt dışı emek yoğun sektörlerde işgücü maliyetlerini düşürmüştür. Bu maliyet avantajıda, bu sektörlerde üretilen ürünlerin fiyatlarını düşürmüştür. Kentsel ekonomi perspektifinden bakıldığında, mültecilerin yoğun olduğu şehirlerde, yüksek kaliteli mahallelere talep artı; çünkü mülteciler çoğunlukla düşük maliyetli mahallelerde kiralık konut aradılar. Genel olarak, mülteci girişlerinin Türkiye'deki yerli halkın yaşam standartlarına katlanılabilir maliyetler getirdiğini göstermektedir.

2.2. Olumlu Ekonomik Etkiler

Bir önceki bölümde bahsedilen olumsuz etkilere karşın, Suriyeli mültecilerin ekonomiye olumlu katkıları da vardır. Türkiye’de kamplarda yaşayan Suriyeli mülteciler ve Suriye içine yapılan insani yardımların büyük çoğunluğu Türkiye’deki yerli firmalar tarafından karşılanmaktadır. Bu durumda özellikle tekstil ve gıda sektörlerinde üretim yapan firmalar için yeni fırsatlar demektir. İşlerini Türkiye’ye taşıyan Suriye’li küçük işletmecilerin üretime pozitif katkısı da göz ardı edilmemelidir. Yine Suriye’lilerin yarattığı yeni ekonomi de illere ekonomik hareketlilik getirmekte ve canlılık katmaktadır (Orhan ve Gündoğar, 2015).

Suriyeli mültecilerin ekonomiye diğer bir katkısı, Ortadoğu ülkeleri ile son derece iyi ticaret ve yatırım ilişkisi olan ve o pazarları iyi bilen Suriyeli ve özellikle Halepli tüccarların Türkiye üzerinden ticaret yapmasıdır. Suriyeli tüccarlar Türk mallarını bağlantılı oldukları Ortadoğu pazarına ulaştırmaktadır. Bunun yanında yabancı sermaye girişi de olmaktadır. (Salur ve Erdoğan, 2017?). Yine Türkiye’de kamplarda yaşayan Suriyelilere ve Suriye için yapılan insani yardımların büyük çoğunluğu yerel firmalar tarafından karşılanmaktadır. Aynı şekilde, diğer ülkelerden Suriye’ye gönderilecek olan yardım malzemelerinin büyük kısmı sınır illerindeki yerli firmalar tarafından karşılanmaktadır. Bu durum, sınır illerinde üretimin artmasına ve Suriye’deki krizle beraber düşüş yaşayan ihracatın toparlanmasını sağlamaktadır (Orhan ve Gündoğar, 2015).

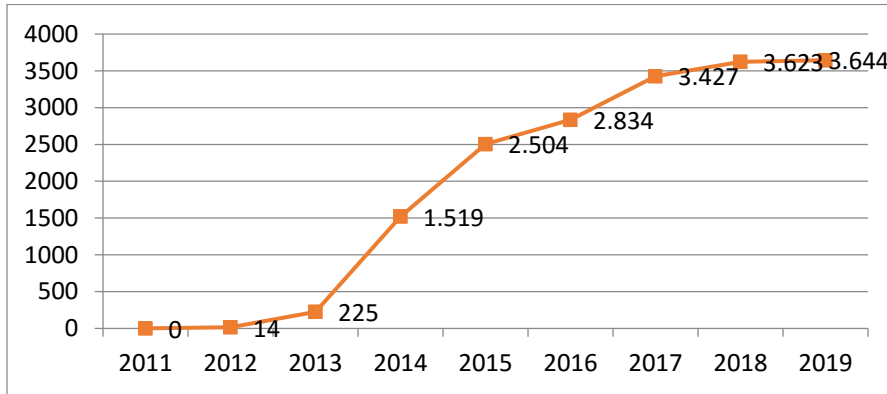
Suriyeli mülteciler konusuna istihdam açısından bakıldığında Suriyeli işçilerin çalıştırılması, iş dünyası tarafından olumlu karşılanmaktadır. Çünkü Türkiye’de üretimle ilgili sektörde ilgi görmeyen birçok vasıfsız işlere yüzlerce Suriyeli talip olmaktadır. İş dünyasında başta tekstil, tarım olmak üzere üretime dayalı sektörlerde eleman açığının gün geçtikçe arttığı ve birçok firmanın vasıfsız eleman bulma sıkıntısından dolayı tam kapasite çalışmadığı durumda Suriyeli işçiler önemli hale gelmektedir (Üstün, 2016). Yine Suriye’li mülteciler çoğunlukla vasıfsız olduklarından daha önce belirttiğimiz gibi bulabildikleri her işte çalışmaktadırlar. Yani iş seçerken çok seçici davranmamaktadırlar. Buda, yerel emek arz ve talebi arasındaki “uyuşmazlığı” azaltma konusunda olumlu bir etkiye neden olmaktadır. Yine kayıt dışı çalıştırılan Suriyeli mültecilerin ekonomiye birtakım olumsuzlukları olmasına rağmen, olumlu etkileri de vardır. Olumlu etkileri şu şekilde sıralayabiliriz:

- i. İstihdam etkisi,
- ii. Gelir etkisi
- iii. Kaynak dağılımını iyileştirici etkisi,
- iv. Rekabet arttırıcı etkisi sayılabilir (Salur ve Erdoğan, 2017).

3. Suriyeli Göçmenlerin Ekonomik Etkilerinin İller Bazında Karşılaştırılması

Türkiye’de Geçici Koruma kapsamında bulunan Suriyelilerin sayısı 2 milyon 715 bin 789’a ulaşmıştır. Türkiye’deki Suriyelilerin yüzde 4’ünden fazlası, yani en az 1 milyon 200 bini 18 yaş altındaki çocuk ve gençlerden oluşmaktadır. 0-4 yaş grubundaki çocuk sayısı 450 bin civarındadır. Bunların içinde Türkiye’de doğanların sayısı 150 binin üzerindedir. Türkiye’deki Suriyeli göçmenlerin sayıları yıllar itibariyle Grafik 1 de görülmektedir. 2011 yılında başlayan Suriye olayları ile birlikte sıfır olan sayı 2019 yılı itibariyle 3,5 milyon kişinin üzerine çıkmıştır.

Grafik 1. Yıllar İtibariyle Suriyeli Göçmenler (Bin kişi)



Kaynak: T.C. İçişleri Bakanlığı, Göç İdaresi Genel Müdürlüğü
https://www.goc.gov.tr/icerik/goc-istatistikleri_363_378

Tablo 4. En Çok Suriyeli Göçmen Bulunduran İller

	Şehir	Suriyeli Sayısı	Nüfusa oranı
1	İstanbul	546238	3,63%
2	Şanlıurfa	441792	21,70%
3	Gaziantep	433664	21,38%
4	Hatay	426869	26,52%
5	Adana	237280	10,69%
6	Mersin	201189	11,09%
7	Bursa	170705	5,70%
8	İzmir	142995	3,31%
9	Kilis	114797	80,54%
10	Konya	106312	4,82%
11	Mardin	87096	10,50%
12	Osmaniye	48572	9,09%
13	Kahramanmaraş	87201	7,62%

Kaynak: T.C. İçişleri Bakanlığı, Göç İdaresi Genel Müdürlüğü
https://www.goc.gov.tr/icerik/goc-istatistikleri_363_378

Suriyeli göçmenler Türkiye'deki iller arasında homojen bir dağılıma sahip değildir. Bazı iller çok yoğun göç alırken bazı illerde bu sayı yok denecek kadar azdır. Bu çalışmada öncelikle Türkiye Göç İdaresinin istatistikleri esas alınarak kişi bazında en çok göç alan 10 il ve en az göç alan 10 il sıralanmıştır (Tablo-5).

Tablo 5. En Az Suriyeli Göçmen Bulunduran İller

	Şehir	Suriyeli Sayısı	Nüfusa oranı
1	Antalya	563	0,02%
2	Zonguldak	379	0,06%
3	Kars	206	0,07%
4	Giresun	174	0,04%
5	Erzincan	166	0,07%
6	Ardahan	147	0,15%
7	Sinop	113	0,05%
8	Tunceli	110	0,13%
9	İğdır	104	0,05%
10	Gümüşhane	87	0,05%
11	Bartın	65	0,03%
12	Artvin	60	0,04%
13	Bayburt	57	0,06%

Kaynak: T.C. İçişleri Bakanlığı, Göç İdaresi Genel Müdürlüğü
https://www.goc.gov.tr/icerik/goc-istatistikleri_363_378

Şehirlerin nüfusları farklılık gösterdiğinden kişi sayısı analizlerde hatalara sebep olabilmektedir. Bu nedenle nüfusuna oranla en fazla Suriyeli göçmen bulunduran 10 il ile nüfusuna oranla en az göçmen bulunduran 10 il tekrar sıralanmıştır. Her iki grupta da (en fazla göçmen bulunduran iller ve en az göçmen bulunduran iller) yedi il ortak olarak ortaya çıkmış ve üç il ayrılmıştır. Bu durumda il sayıları her iki grupta da 1 olarak sınırlandırılmıştır. Tablo 4 en çok Suriyeli göçmen bulunduran illeri gösterirken, Tablo 5 en az Suriyeli göçmen bulunduran illeri göstermektedir.

3.1. Suriyeli Göçmenlerin Sektörler İtibariyle İller Bazında Yoğunluğunun Makro Ekonomik Sonuçları

Türkiye istatistik Kurumu TÜİK il bazında gayrisafi yurt içi hasıla verilerini, iktisadi faaliyet kollarına göre, cari fiyatlarla, 2004-2017 yılları kapsayan şekilde yayınlamıştır. Suriyeli göçmenlerin Türkiye'ye gelişleri 2011 yılında başlaması nedeniyle analizde 2011-2017 verileri kullanılmıştır. Yüksek enflasyon oranlarının yaşandığı yıllar dikkate alınarak cari fiyatlar GSYH deflatörü kullanılarak 2009 yılı sabit fiyatlarına çevrilmiştir.

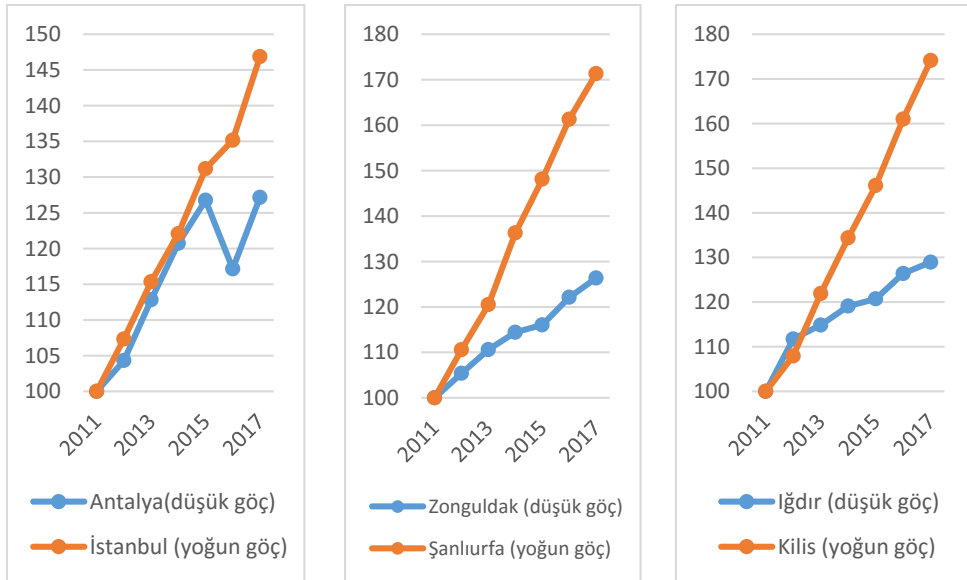
2011-2017 yılları arasındaki elde ettiğimiz iller bazında sektörler itibariyle ve toplam GSYH değerleri 2011 yılı baz 100 değeri hesaplanarak indeks değerleri

oluşturulmuştur. Tarım, sanayi, hizmetler ve toplam GSYH gelişmeleri aşağıda sunulmuştur.

3.1.1. Hizmetler

2011-2017 yılları arasında hizmetler sektöründeki gelişmeler seçilmiş iller bazında Tablo 6 da görülmektedir. Türkiye'ye 2011-2017 yılları arasında Suriye'deki iç karışıklıklar nedeniyle geçici koruma statüsünde göç eden Suriyeli göçmenler illere homojen olarak dağılmamışlardır. İçişleri Bakanlığı Göç İdaresi İstatistikleri verilerine göre göçler bazı illerde yoğunlaşmıştır. Yoğun olarak Suriyeli göçmen barındıran iller ile düşük yoğunlukta göçmen barındıran illerin hizmetler sektörü üzerindeki etkileri seçilmiş bazı iller bazında Tablo 6'da gösterilmiştir. TÜİK sektörler itibarıyla yayınladığı verilerde hizmetler sektöründeki yıllık pozitif değişimlerin Suriyeli göçmenlerin yoğun olarak yaşadığı illerde yüksek olduğu gözlemlenmiştir. Karşılaştırmada yoğun göç alan üç il ile düşük göç alan benzer özellikte üç il kullanılmıştır. Yoğun göç alan İstanbul, Şanlıurfa ve Kilis'te hizmetler sektöründeki büyüme hızları tüm yıllarda Antalya, Zonguldak ve Iğdır'a göre belirgin olarak daha yüksek gerçekleşmiştir. Bu durum söz konusu göçlerin Türkiye'de hizmetler sektörünün pozitif büyümesine etki ettiğine işaret etmektedir.

Tablo 6. Hizmetler Sektöründeki Gelişmeler

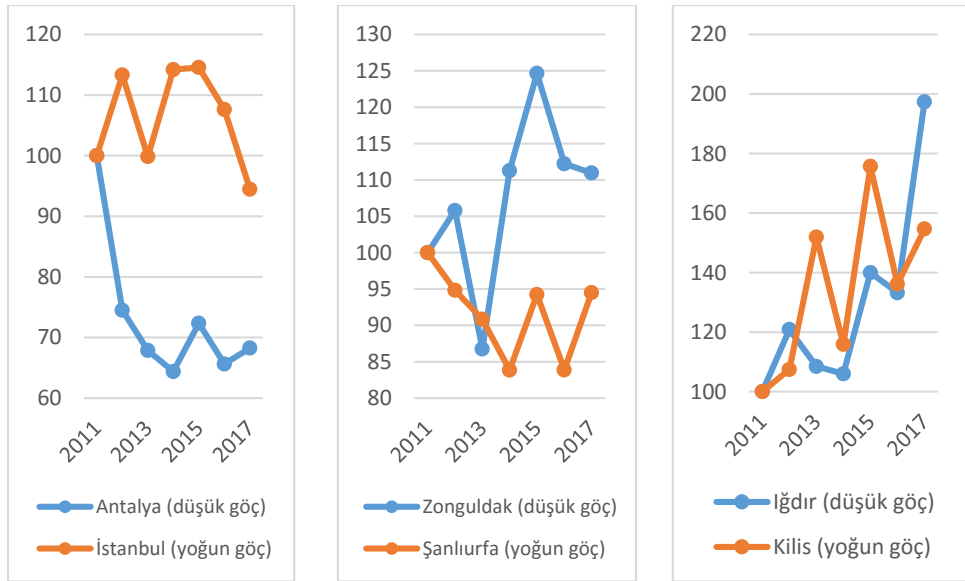


Kaynak: TÜİK, İl Bazında Gayrisafi Yurt İçi Hasıla, 2015-2017, Kalkınma Bakanlığı, 1924-2017 Sektörel Büyüme Hızları ve GSYH Deflatörü,

3.1.2. Tarım

Geçici koruma statüsü altındaki Suriyeli göçmenlerin tarım sektöründe yaptığı etkiler Tablo 7’de gösterilmiştir. Tarım sektöründeki etki net değildir. Hatta bazı durumlarda negatif etki ortaya çıkmaktadır. Göçlerin tarım sektörü üzerindeki etkileri yıllar itibariyle farklılık göstermektedir. Kilis, Iğdır ve Zonguldak, Şanlıurfa karşılaştırmasında negatif etki belirginleşirken, aynı etki Antalya, İstanbul karşılaştırmasında belirgin değildir. Antalya İstanbul örneğinde göçlerin tarım sektörüne pozitif etkisinden söz edilebilir. Türkiye’de Antalya ve İstanbul illeri tarımın payının en düşük olduğu iller arasındadır. Bu nedenle açıklayıcı özelliği düşüktür.

Tablo 7. Tarım Sektöründeki Gelişmeler

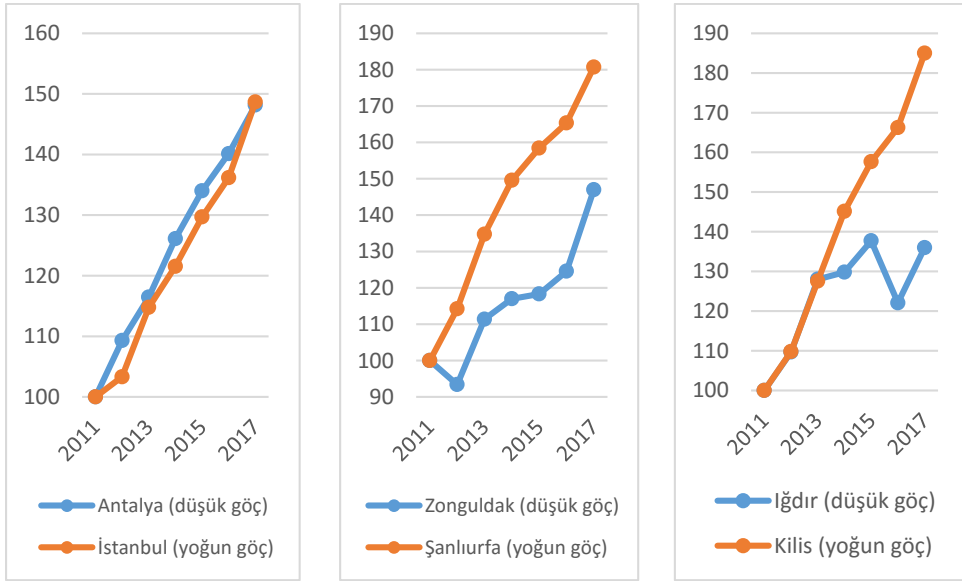


Kaynak: TÜİK, İl Bazında Gayrisafi Yurt İçi Hasıla, 2015-2017, Kalkınma Bakanlığı, 1924-2017 Sektörel Büyüme Hızları ve GSYH Deflatörü,

3.1.3. Sanayi

Suriyeli göçmenlerin 2011-2017 arası sanayi sektöründeki büyüme oranlarına baktığımızda, seçilen iller kapsamında durum Tablo 8’de özetlenmiştir. Sanayi sektörünün büyümesinde Suriyeli göçmenler, Zonguldak, Şanlıurfa ve Iğdır, Kilis örneğinde pozitif etkiye sahipken, bu etki Antalya, İstanbul örneğinde negatife daha yakındır.

Tablo 8. Sanayi Sektöründeki Gelişmeler

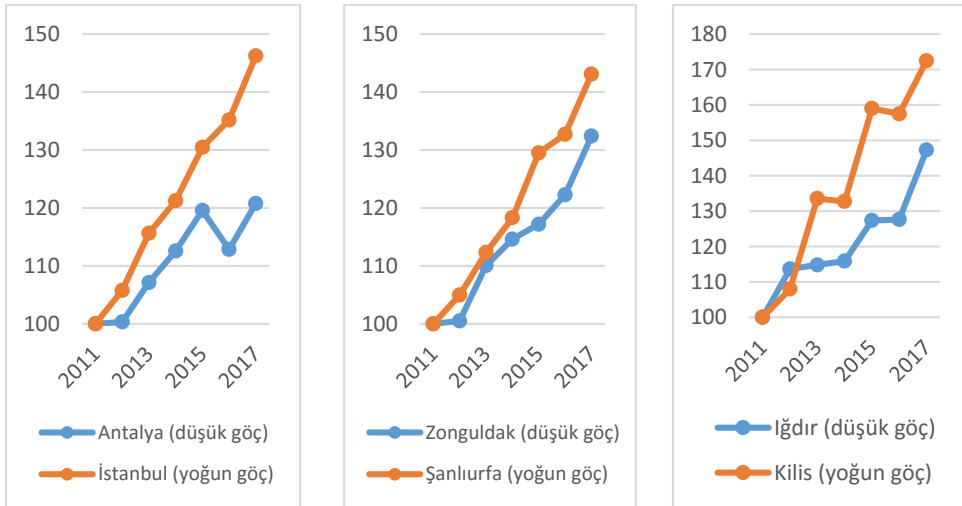


Kaynak: TÜİK, İl Bazında Gayrisafi Yurt İçi Hasıla, 2015-2017, Kalkınma Bakanlığı, 1924-2017 Sektörel Büyüme Hızları ve GSYH Deflatörü,

3.1.4. GSYH

Göçlerin toplam GSYH üzerindeki etkilerinin gösterildiği Tablo 9'da hemen hemen tüm dönemlerde ve seçilen tüm illerde etkinin pozitif olduğu görülmektedir.

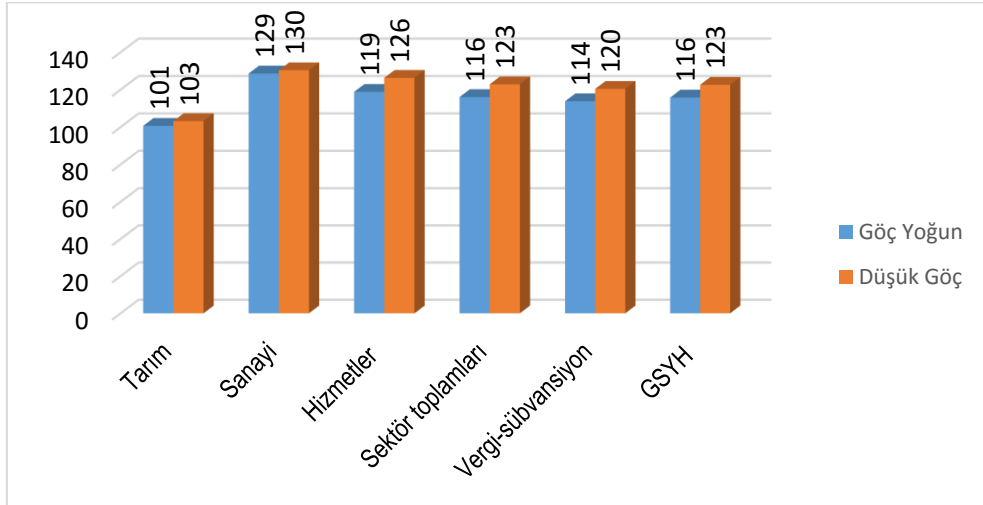
Tablo 9. GSYH Büyüklüğündeki Gelişmeler



Kaynak: TÜİK, İl Bazında Gayrisafi Yurt İçi Hasıla, 2015-2017, Kalkınma Bakanlığı, 1924-2017 Sektörel Büyüme Hızları ve GSYH Deflatörü,

Tablo 9'daki bu sonuca hizmetler sektörünün toplam GSYH içindeki payının büyüklüğü etki etmektedir. Tarım sektöründe ortaya çıkan negatif etki, tarımın GSYH içindeki payının düşüklüğü nedeniyle toplam GSYH içinde önemli bir değişikliğe neden olmamaktadır.

Tablo 10. Yoğun Göç alan ve Düşük alan İllerdeki Gelişmeler



Kaynak: TÜİK, İl Bazında Gayrisafi Yurt İçi Hasıla, 2015-2017, Kalkınma Bakanlığı, 1924-2017 Sektörel Büyüme Hızları ve GSYH Deflatörü

Son olarak Suriyeli göçmenlerin makroekonomi üzerindeki etkilerine seçilen 23 il ve tüm yıllar dikkate alınarak bakıldığında, net etkinin pozitif olduğu ortaya çıkmaktadır. Yoğun göç alan bölgelerde tarım, sanayi ve hizmetler sektöründe büyüme hızı daha yüksektir. Buna bağlı olarak vergi ve sübvansiyonlarda daha yüksek olarak gerçekleşmiştir.

4. Sonuç

2011 yılında Suriye'de başlayan iç karışıklık nedeniyle ortaya çıkan Suriyeli mülteciler sorunu başta komşu ülkeler olmak üzere birçok ülkede birincil öneme sahiptir. Bugüne kadar ortaya çıkan gelişmelere baktığımızda mülteci sorununun sadece kısa vadeli etkilerinin olmadığı, aynı zamanda ev sahibi ülkelere uzun vadeli sonuçlarının da olacağıdır. Bu sonuçlar, ekonomik, sosyal ve politik sonuçlar dahil olmak üzere geniş bir alanı kapsar.

Bu makale de Suriyeli mültecilerin Türkiye 'deki ekonomik etkileri, özellikle tarım, sanayi ve hizmet sektörleri üzerindeki etkileri incelenmektedir. Bu incelemeyi yapabilmek için öncelikle Suriyeli mültecilerin sayısı ve en çok buldukları illerle

İlgili genel bilgiler verilmiştir. Genel olarak Suriyeli göçmenlerin ekonomi üzerindeki olumsuz ve olumlu etkileri gözden geçirilmiştir. Bunu takip eden bölümde 2011 yılından itibaren Suriye'den Türkiye'ye başlayan yoğun göç dalgasının, Türkiye ekonomisi üzerindeki etkilerini GSYH ve temel sektörler itibarıyla incelemiştir. Bu amaçla seçilen en çok göç alan 13 il ile en az göç alan 13 il karşılaştırılmıştır. Bu karşılaştırmada 2011 baz yıl kabul edilerek bir indeks oluşturulmuştur. Bu endeks iller itibarıyla tarım, sanayi, hizmetler ve toplam GSYH gelişmeleri en düşük göç alan şehirler ile en yoğun göç alan şehirler itibarıyla analiz etmiştir.

Bulunan sonuçlar göstermektedir ki tarım sektörü dışındaki, sanayi ve hizmetler sektöründe Suriyeli göçmenlerin bu sektörlerin büyümesine etkisi pozitif olmuştur. Toplam GSYH üzerindeki net etkide pozitif olarak hesaplanmıştır. Çalışma sonuçları sınırlı veri kaynağı ve dönemi içerdiğinden ihtiyatla değerlendirilmelidir.

Kaynaklar

Açıkel, A. (2016). Türkiye'deki Suriyelilerin İstihdamları, Temel İstihdam Politikaları, ORSAM İhtisas Atölyesi, 99-122.

Akgündüz, Y. E., Berg, Marcel V.D., & Hassink, W. (2015). The Impact of Refugee Crises on Host Labor Markets: The Case of the Syrian Refugee Crisis in Turkey. Discussion Paper No: 8841. The Institute for the Study of Labor (IZA). Bonn. Germany.

Balkan, B. ve Tumen, S. (2016) Immigration and Prices: Quasi-Experimental Evidence from Syrian Refugee in Turkey. TCMB Working Paper No: 16/01.

Carpio, X.V.D. ve M.Wagner, (2015). The Impact of Syrian Refugees on the Turkish Labor Market, World Bank, Policy Research Working Paper 7402.

Ceritoglu, E., Yunculer, H. B. G., Torun, H., & Tumen, S. (2017). The impact of Syrian refugees on natives' labor market outcomes in Turkey: evidence from a quasi-experimental design. IZA Journal of Labor Policy, 6(1), 5.

Ceritoğlu, E. Yunculer, H.B.G., Torun, H., Tumen, S. (2015). The Impacts of Syrian Refugees on Natives' Labor Market Outcomes in Turkey: Evidence from a Quasi-experimental Design. Central Bank Report. Ankara.

Çoban, B. (2018). Türkiye'de İşsizlik Profili Bağlamında Suriyeli Gençlerin İstanbul İşgücü Piyasasına Katılım Sorunları. Çalışma ve Toplum, 18(1), 193-216.

Del Carpio, X. V., & Wagner, M. (2015). The impact of Syrians refugees on the Turkish labor market. The World Bank. <http://documents.worldbank.org/curated/en/505471468194980180/pdf/WPS7402.pdf>,

Duruel, M. (2017). "Suriyeli Sığınmacıların Türk Emek Piyasasına Etkileri Fırsatlar ve Tehditler", International Journal of Economic Studies (Uluslararası Ekonomik Araştırmalar Dergisi), 3(2), 207- 222.

Erol, E., Akyol, A. E., Salman, C., Pınar, E., Gümüşcan, İ., Mısırlı, K. Y., ... & Mutlu, P. (2017). Suriyeli Sığınmacıların Türkiye'de Emek Piyasasına Dahil Olma Süreçleri ve Etkileri: İstanbul Tekstil Sektörü Örneği. İstanbul: Birleşik Metal-İş Yayınları.

İçduygu, A., & Diker, E. (2017). Labor market integration of Syrian refugees in Turkey: From refugees to settlers. The Journal of Migration Studies, 3(1), 12-35.

Koldaş, U. ve N. Köprülü, (2011) "Arap intifadası mı?: Arap Dünyasındaki Toplumsal Hareketlerin İçsel, Bölgesel ve Uluslararası Dinamikleri", Akademik Ortadoğu, 6(1)

Loayza, N., Ulysea, G., & Utsumi, T. (2018). Informality and the Labor Market Effects of Mass Migration: Theory and Evidence from Syrian Refugees in Turkey.

Lordoğlu, K., & Aslan, M. (2016). En Fazla Suriyeli Göçmen Alan Beş Kentin Emek Piyasalarında Değişimi: 2011-2014. Çalışma ve Toplum, 49(2).

Merkezi, O. S. A. (2015). Effects of the Syrian refugees on Turkey (No. 195). Orsam Report.

Orhan, O. ve S.S. Gündoğar, (2015). Suriyeli Sığınmacıların Türkiye'ye Etkileri, ORSAM (Ortadoğu Stratejik Araştırmalar Mekezi) Raporu, No: 195

Özdemir, E. (2017). Suriyeli Mülteciler Krizinin Türkiye'ye Etkileri. Uluslararası Kriz ve Siyaset Araştırmaları Dergisi, 1(3), 114-140.

Öztürk, S., & Çoltu, S. (2018). Suriyeli Mültecilerin Türkiye Ekonomisine Etkileri, Balkan Journal of Social Sciences/Balkan Sosyal Bilimler Dergisi, 7 (13), 188-198

Paksoy, H. M., Koçarlan, H., Kılınç, E., & Tunç, A. (2015). Suriyelilerin Ekonomik Etkisi: Kilis İli Örneği, Birey ve Toplum Dergisi, 5(9), 142-173.

Salur, S. ve M.M. Erdoğan, (2017). Türkiye'deki Suriyeli Sığınmacıların Ekonomi Üzerindeki Etkileri, CURRENT DEBATES IN ECONOMICS & ECONOMETRICS, İsmail Şiriner, Şevket Alper Koç, Hilal Yıldız (ed.). Icopec Publication, İstanbul. 305- 331

Tumen, S. (2016). The economic impact of Syrian refugees on host countries: Quasi-experimental evidence from Turkey. American Economic Review, 106(5), 456-60.

UNHRC Data Portal, Syria Regional Refugee Response, <http://data.unhcr.org/syrianrefugees/regional.php>, (Erişim Tarihi 15 Mayıs 2019).

Üstün, N.(2016). Suriyelilerin Türk İşgücü Piyasasına Entegrasyonu Sorunlar-Öneriler, Konya Ticaret Odası Ekonomik Araştırmalar ve Proje Müdürlüğü Araştırma Raporu

İnternet Kaynakları:

https://www.afad.gov.tr/upload/Node/2374/files/15_10_2018_Suriye_GBM_Bilgi_Notu_1.pdf (erişim tarihi: 10 Mayıs 2019)

http://www.goc.gov.tr/files/files/03052014_6883.pdf (Erişim Tarihi: 1 Mayıs 2019)

<https://multeciler.org.tr/turkiyedeki-suriyeli-sayisi/> (Erişim Tarihi 1 Mayıs 2019)

<https://tr.sputniknews.com/turkiye/201712061031278968-recep-akdag-suriyelilere-harcanan-para/> 2019

https://www.afad.gov.tr/upload/Node/2373/files/Suriyeli_Siginmacilara_Yapilan_Yardimlar+7.pdf 2019

<https://multeciler.org.tr/turkiyedeki-suriyeli-sayisi/> 2019

https://www.ilo.org/wcmsp5/groups/public/---ed_emp/documents/publication/wcms_648055.pdf 2019

<http://www.tuik.gov.tr/UstMenu.do?metod=temelist> 2019

<http://www.sbb.gov.tr/ekonomik-ve-sosyal-gostergeler/> 2019