

# Trabzon'daki Gülbahar Hatun/Hatuniye Külliyesi ve Osmanlı Dönemi Onarımları

Yrd. Doç. Dr. Nurcan YAZICI\*

## Özet

Trabzon'da bulunan Gülbahar Hatun/Hatuniye Külliyesi, buradaki Osmanlı mimarisinin önemli bir örneğidir. Tarihi kayıtlar, külliyenin Yavuz Sultan Selim'in annesi olan Gülbahar Hatun'un ölümünden sonra 1514 yılında inşa edildiğini göstermektedir. Külliye cami ve türbe günümüze ulaşmıştır. Külliyenin medrese, imaret, mutfak, hamam, darül-kurra gibi birimleri bugün mevcut değildir. Caminin kitabesi yoktur ve erken Osmanlı mimarisindeki tabhaneli camiler grubuna girmektedir. Bu makalede, külliyenin yapıları mimari ve süsleme özellikleri açısından tanıtılarak, külliye'deki Osmanlı Dönemi onarımları, Başbakanlık Osmanlı Arşivi'nde bulunan belgeler yardımıyla ortaya konulmaya çalışılmıştır.

**Anahtar Kelimeler:** Mimari, Trabzon, Gülbahar Hatun Külliyesi

## The Gülbahar Hatun/Hatuniye Complex in Trabzon and Its Restoration During the Ottoman Period

### Abstract

The Gülbahar Hatun/Hatuniye Complex is an important example of Ottoman architecture in Trabzon. Historical records reveal that the complex was put up in 1514 after the death of Gülbahar Hatun, mother of Sultan Selim the Grim/Yavuz. Only the mosque and the tomb survived to the present, all other structures within the complex such as medrese, imaret, soup kitchen, school and public bath have been ruined. The mosque has no construction inscription and falls into the category of the *zaviyeli*, *tabhaneli* mosques (built with a T shaped plan) of the early Ottoman Period. In this paper, the Gülbahar Hatun/Hatuniye Complex in Trabzon, its architectural and decorative features, restoration during the Ottoman Period are tried to be presented under the light of some documents kept in the Ottoman State Archive.

**Key Words:** Architecture, Trabzon, Gülbahar Hatun Complex

Osmanlı Dönemi'nde büyük vilayet merkezlerinden bir olan Trabzon'da, Osmanlı egemenliğini örnekleyen birçok mimari eser bulunmaktadır. Bu dönemde inşa edilmiş olan ve Gülbahar Hatun, İmaret ya da Hatuniye Külliyesi olarak tanınan külliye, Trabzon'daki Osmanlı mimari eserleri arasında önemli bir yere sahiptir. Gülbaharhatun Mahallesi'nde bulunan külliye cami, medrese, imaret, mektep, darül-kurra ve türbeden oluşmaktadır. Yapı topluluğundan cami ile türbe günümüze gelebilmiştir (Resim 1). Türbe üzerinde inşa kitabesi bulunmakla birlikte caminin inşa kitabesi yoktur.

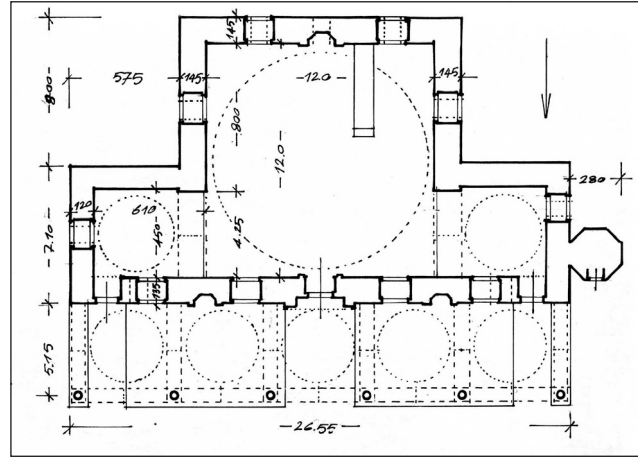
Külliyenin, Yavuz Sultan Selim'in annesi Gülbahar Hatun'un adına yaptırıldığı kaynaklarda geçmektedir.<sup>1</sup> Külliyenin tamirine ait arşiv belgelerinde, "...Yavuz Sultan Selim Han hazretlerinin Trabzon'da medfûne valide-i muhteremeleri olan Gülbahar Sultan hazretlerinin ihyâ-kerdeleri", "Gülbahar Sultan hazretlerinin Trabzon'da kâin âsâr-ı hayriyesi", Gülbahar Sultan'ın yaptırmış

\* Mimar Sinan Güzel Sanatlar Üniversitesi, Fen Edebiyat Fakültesi, Sanat Tarihi Bölümü, nurchanyaz@hotmail.com

<sup>1</sup> Hakkı Acun, "Trabzon İl ve İlçelerindeki Önemli Tarihi Yapılar", *Trabzon*, Ankara 1996, s. 104; İ. Aydın Yüksel, *Osmanlı Mimârisinde II. Bâyezid Yavuz Selim Devri (886-926/1481-1520)*, İstanbul 2006, s. 449,



**Resim 1:** Gülbahar Hatun/Hatuniye Külliyesi, cami ve türbe. (N. Yazıcı 2009).



**Resim 2:** Gülbahar Hatun/Hatuniye Camii'nin planı. (İ. Aydın Yüksel, a.g.e., s. 449).

oldukları imaret ve cami gibi ifadeler kullanılmıştır.<sup>2</sup> Ayrıca 1886 tarihli bir belgede, Yavuz Sultan Selim'in validesi Gülbahar Sultan'ın "...Trabzon şehrinde kendü namlarına mensûb olarak binâ eyledikleri cami-i şerif ile medrese ve imaret..." şeklinde yazılmıştır.<sup>3</sup> Bu ifadeler külliye'nin, Yavuz Sultan Selim'in annesi Ayşe Gülbahar Sultan tarafından yaptırıldığını göstermektedir.<sup>4</sup>

Gülbahar Hatun Külliyesi hakkında bilgilere, XVI.yüzyılda yaşamış olan Trabzon'lu Aşık Mehmed'in eserinde yer verilmiştir.<sup>5</sup> Burada, Yavuz Sultan Selim'in Trabzon'da, saltanat sırasının kendisine gelmesini beklediği sırada, annesinin vefatı üzerine şehrin batı tarafındaki türbesine gömüldüğü belirtilmiştir. Türbesi yakınına tek kubbeli, zamanın şairlerinin 920/1514 tarih kıtasını yazdığı cami inşa edilmiştir. Caminin önündeki avlunun kuzey yönünde ve bir kısmı batı yönünde bulunan yüksek hücreli bir medrese yapılmıştır. Caminin kible yönünde bir matbah, fırın, mahzen, kiler ve ahır bulunmaktadır. Caminin batı yönünde ise bir okul yer almaktadır.<sup>6</sup> Aşık Mehmed, Hatuniye Camii yakınında bulunan İmaret Hamamı'ndan da bahsetmektedir. Döneminden bir kaynak olması sebebiyle önem arz eden Aşık Mehmed'in verdiği bilgiler külliye'nin diğer yapıları hakkında bilgi vermesinin yanında, caminin inşa tarihini vermesi açısından temel kaynak oluşturmaktadır. Ki külliye hakkındaki bütün yayınlarda bu eser kaynak gösterilerek inşa tarihi verilmiştir. Buradaki ifadeler diğer yapıların türbeden sonra inşa edildiği yolundadır. Ancak arşiv belgelerinde külliye yapılarını, Gülbahar Sultan'ın yaptırdığı ifadeleri geçmektedir. Gülbahar Sultan'ın, türbenin kitabesindeki tarih olan 1505'te öldüğü kabul edildiği takdirde caminin inşa tarihinin de bu tarihten önce olduğunu kabul etmek gerekir.

Evliya Çelebi, yapının I. Selim Han'ın annesi tarafından 920/1514 yılında yaptırıldığını; aydınlık bir cami olarak tanımladığı yapının kubbesinin tek parça olduğunu, her gece içinde kandiller yandığını; duvarlarının bir sırasının cilalı, bir sırasının beyaz ve parlatılmış taşlardan yapıldığını yazmaktadır.<sup>7</sup>

<sup>2</sup> BOA., ŞD., 291/4, 28 Rebî'ül-âhir 1300/8 Mart 1883; BOA., ŞD., 314/13, 5 Rebî'ül-evvel 1304/1 Aralık 1886.

<sup>3</sup> BOA., İ.DH. 1012/79917, 25 Rebî'ül-evvel 1304/22 Aralık 1886.

<sup>4</sup> Gülbahar Sultan'ın hayatı hakkında yeterli bilgi yoktur ve adına dair bilgi karmaşası vardır. Bakz. Mahmut Goloğlu, *Trabzon Tarihi: Fetihden Kurtuluşa Kadar*, Ankara 2000, s. 31-35; Yüksel, a.g.e, s. 449. Başbakanlık Osmanlı Arşivi'nde bulunan Gülbahar Sultan vakfına ait muhasebe defterinde, "Yavuz Sultan Selim'in validesi Ayşe Gülbahar Sultan'ın Trabzon'da vaki ve Hatuniye demekle maruf vakfı" ibaresi bulunmaktadır. Bakz. BOA., TS.MA.d, No: 1763.

<sup>5</sup> Mahmud Ak, "Aşık Mehmed'e Göre Memleketi Trabzon ve Havalisi", *Bir Tutkudur Trabzon*, İstanbul 1997, s. 181-206.

<sup>6</sup> Aşık Mehmed'in babası Ömer Efendi'nin burada muallimlik yapmış olması ve yazarın Trabzonlu olması verilen bilgilerin doğruluğu açısından önem arz etmektedir. Bakz: Ak, a.g.m., s. 181, 188-189.

<sup>7</sup> Yücel Dağlı, S. Ali Kahraman (Hazl.), *Evliya Çelebi Seyahatnâmesi*, 2.cilt, 1. kitap, İstanbul 2008, s. 105. Evliya Çelebi'nin verdiği inşa tarihi de Aşık Mehmed'in verdiği tarihle aynıdır. Ancak bani olarak Gülbahar Hatun'u göstermektedir ki bu tarihte Gülbahar Hatun hayatta değildir.

Trabzon'u ziyaret eden yabancı seyyahların yazılarına da konu olan Hatuniye Külliyesi hakkında, 1817-1819 yılları arasında burayı ziyaret eden P. Minas'ın notlarında da kapsamlı bilgiler bulunmaktadır. "...Bir tepenin üzerinde surla çevrili olarak yapılmış olan imaretin iki kapısı vardır. Muhteşem kubbeli ve aydın cami orta yerdedir. Cami kapısı kuzey tarafta mermer döşeli güzel bir avluya açılır. Cami kitabesinde Hicrî 952 (1545) tarihi vardır ki bu tamir edildiği sene olsa gerek. İmaretin önünde şadırvanı ve etrafında talebelere mahsus hücreleri ile geniş bir meydan, güney tarafında mezarlık, doğu tarafında türbe vardır. Yavuz Sultan Selim'in validesinin bu türbede bulunan mezarının üzerindeki kitabede Hicrî 911(1505) tarihini okuduk. Cami, müteveffa sultanın adına Hatuniye Camii adını taşır. Vaktiyle burada mevcut mutfak ve fırından fakirlere ve medrese talebelerine günde iki defa yemek çıkardı. Fakat şimdi yoktur..."<sup>8</sup> Minas'ın yazdıkları, XIX.yüzyılın başında külliyenin durumu hakkında bilgi vermektedir. Bu tarihte, imaretin bir çevre duvarı içinde olduğu anlaşılmaktadır. Ortada bulunan caminin mermer döşeli bir avluya baktığı, şadırvanı ve medresesinin olduğu; güneyinde küçük bir hazirenin bulunduğu Minas'ın tanımlamalarında geçmektedir. Camide, tamire ait olması gereken bir kitabenin varlığından bahsedilmektedir ki bugün böyle bir kitabe mevcut değildir.

Gülbahar Hatun'un Trabzon'da inşa ettirdiği bu eserler için birçok vakfının bulunduğu bilinmektedir. Tanzimat'a kadar İstanbul'dan gönderilen memurlar tarafından tahsil edilen bu vakıfların gelirleri Tanzimat'tan sonra çok fazla arttığı için devlet bütçesine katılarak vakıftaki görevlilerin maaşları merkezden ödenmeye başlanmıştır.<sup>9</sup>

### Gülbahar Hatun/Hatuniye Camii

Külliyenin en önemli yapısı olan caminin inşa kitabesi yoktur. Caminin kuzey yönündeki cümle kapısı üzerinde, Hicrî 1301 (1883-84) tarihini veren bir kitabe bulunmaktadır. Tevbe suresi, 18. ayetten alındığı bilinen kitabeyi, kitabe metninin sonunda "Esad" olarak verilmiş olan, Trabzonlu hattat Mehmed/Mahmud Esad Efendi yazmıştır. Kitabenin metni şöyledir: "*Kállallâhu Te'âlâ: İnnemâ ya'muru mesâcidallâhi men/âmene billahi vel'l-yevmi'l-âhir Sadakallâhu'l Azîm/Ketebehu Es'ad 1301*".<sup>10</sup> Cümle kapısı lento taşında da tarih bulunmayan, "*Nasrun minallâhi ve fethun karîb ve beşşiri'l-mü'minin/ve ehaznâ sîu a'mâlinâ nusallitu men illâ rahimnâ ellezi*" yazılı, iki satırlık celî sülüs bir kitabe bulunmaktadır. Anlam bütünlüğü bulunmadığı anlaşılan bu kitabenin ilk satırının Sâff suresi, 13. ayet olduğu belirtilmiştir.<sup>11</sup> Bu kitabenin tamir sırasında, bugünkü yerine yerleştirildiği anlaşılmaktadır. Caminin inşa tarihi olarak 920 (1514) tarihi verilmekle birlikte, bu tarihi belgeleyecek somut bir veri yoktur.

Cami, erken Osmanlı mimarisinde yaygın olarak kullanılan ve ters T, tabhaneli, zaviyeli, yan birimli olarak çeşitli isimlerle adlandırılan plan şemasındadır (Resim 2). Kare bir harim mekanı ile iki yanda yapıya eklenen küçük birer yan mekandan oluşmaktadır. 12x12 metre ölçülerindeki harim mekanı pandandiflerle geçilen kubbeyle örtülüdür. Kubbe dıştan onikigen bir kasmağa oturmaktadır. Kubbe kasmağının dört yönünde birer sivri kemerli pencere düzenlemesi mevcuttur. Giriş iki yanında yer alan yan birimler 4,50x5,45 metre ölçülerinde ve kubbelidir. Kesme taş yapının cümle kapısı kuzey yönde, mihrap aksındadır. Bu cephede, cümle kapısı iki yanında sivri kemer alınlıklı, dikdörtgen açıklıklı birer pencere, mihrabiyeler ve aynı düzende ikinci pencereler yer almaktadır. Güney yönde altta iki sıra, üstte ise üç sıra pencere düzeni bulunmaktadır. Alt sıra pencereleri dikdörtgen açıklıklı, sağır sivri kemer alınlıklıdır. Pencere alınlıkları boş bırakılmış, süslemeye yer verilmemiştir. Daha küçük tutulan üst pencereler ise sivri kemer düzenlemelidir. Doğu-batı cephelerinde, harim duvarına ait altlı üstlü bulunan birer pencere yanında, tabhane birimlerinde de aynı düzen tekrarlanmıştır (Resim 3). Cami toplam 23 pencereden ışık almaktadır ve oldukça aydınlıktır.

<sup>8</sup> P. Minas Bijişkyan, *Karadeniz Kıyıları Tarih ve Coğrafyası*, İstanbul 1969, s. 50-51.

<sup>9</sup> Şakir Şevket, a.g.e., s. 122.

<sup>10</sup> Murat Yüksel, *Trabzon'da Türk-İslam Eserleri ve Kitabeler*, Cilt 1, Trabzon 2000, s. 86-87. Caminin diğer yazılarını da yazan Mahmut Esad Efendi (1856-1914), aynı tarihlerde onarım gören İskender Paşa Camii'nin yazılarını da yazmıştır. Bakz: Mahmud Kemal İnal, *Son Hattatlar*, İstanbul 1970, s. 199.

<sup>11</sup> Yüksel, a.g.e., s. 89.

Caminin köşelerindeki tabhane birimleri, kuzey cephenin iki köşesinde bulunan sivri kemer alınlıklı kapı açıklıklarıyla son cemaat yerine bağlanmaktadır. Bu kapılarla pencerelerin üst orta seviyesinde, küçük ölçekli birer pencere simetrik olarak yerleştirilmiştir. Kuzey cephenin ortasında yer alan, silmelerle çevrelenmiş cümle kapısı, derin olmayan sivri kemer düzenlemeli bir niş içine alınmıştır. İki renkli taşla oluşturulmuş basık kemerli giriş açıklığından harim mekanına ulaşılmaktadır (Resim 4). Girişin üstünde, sivri kemer alınlığında, 1301 (1883-84) tarihini veren kitabe bulunmaktadır. Harim mekanından daha yüksek tutulan son cemaat yeri üç yöne açıktır (Resim 5). Altı baklavali sütun başlığının taşıdığı beş birimli son cemaat yerinde birimler kubbeye örtülüdür. Son cemaat yerinin orta biriminde kubbeye geçiş, mukarnas düzenlemelerle sağlanmıştır. Son cemaat yeri kemerlerinde iki renkli taş işçiliği kullanılmıştır. Bu işçilik kapı ve pencere kemerlerinde de tekrarlanmıştır. Caminin son cemaat yeri üç yönde geniş bir saçakla çevrelenmiştir. Yenilendiği anlaşılan bu saçak düzeni eski fotoğraflarda da görülebilmektedir (Resim 6).

Girişin sağında, kuzeybatı köşede yer alan minare sekizgen bir pabuç kısmından oluşmaktadır. Sekizgenin bir köşesi ana kütleyle bağlantılıdır. Tek şerefeli minarenin gövdesi, iki sıra siyah/koyu gri, bir sıra beyaz taşla ele alınmıştır ve çokgen formdadır. Kuzeye açılan minare kapısının basık kemerli girişinde de iki renkli taş işçiliği tekrarlanmıştır.

Sade bir düzenlemeyle ele alınan iç mekandaki süslemeler son dönem onarımlarına aittir (Resim 7). Yan mekanlarda, ana kubbeye geçişlerde, kubbeye ve üst pencere etrafında yer alan kalem işi süslemeler yenilenmiştir. Giriş aksında, güney duvarı ortasında bulunan mermer mihrap üç köşeli ve mukarnas kavsaralıdır. Köşelerde kabaların yer aldığı mihrap rumi bir tepelikle sonlanmaktadır. Mihrap nişinin köşeli alt kısmı dışındaki yüzeyleri, yeşil, kırmızı ve altın yaldızla boyanmış; köşelik, çerçeve ve kenar bordürlerine bitkisel süslemeler yapılmıştır. Sade bir şekilde ele alındığı anlaşılan mermer minberde de son dönem onarımlarında yapıldığı anlaşılan altın yaldızlı süslemeler bulunmaktadır. Yenilenen kalem işi süslemeler son cemaat yeri kubbelerinde ve kapı alınlıklarında da görülmektedir.

Caminin önünde bir şadırvan bulunmaktadır (Resim 5). Arşiv belgelerinde ve eski fotoğraflarda da görülebilen şadırvanın, külliyenin inşa edildiği dönemde de mevcut olduğu anlaşılmaktadır. Mevcut şadırvanın mermerden orta abdest havuzunun eski olduğu düşünülmektedir.<sup>12</sup> Kubbeye örtülü olduğu bilinen şadırvanın örtüsü, konik bir külahlı yenilenmiştir.

Gülbahar Hatun Camii ve külliyenin bazı birimlerinde, XIX.yüzyılda birtakım onarımların olduğu arşiv belgelerinden anlaşılmaktadır. 1866 yılı sonunda, Hatuniye Camii şadırvanı ile medrese, matbah ve “pek elzem olan mahallerinin” tamiri, yapılan keşfe göre 8115 kuruş olarak hesaplanmış ve tamiratın bir an evvel başlatılması istenmiştir.<sup>13</sup> “Meclis-i vâlânın mazbata-i merkumesi



Resim 3: Gülbahar Hatun/Hatuniye Camii'nin genel görünümü. (N. Yazıcı 2009).



Resim 4: Caminin girişi (N. Yazıcı 2009).

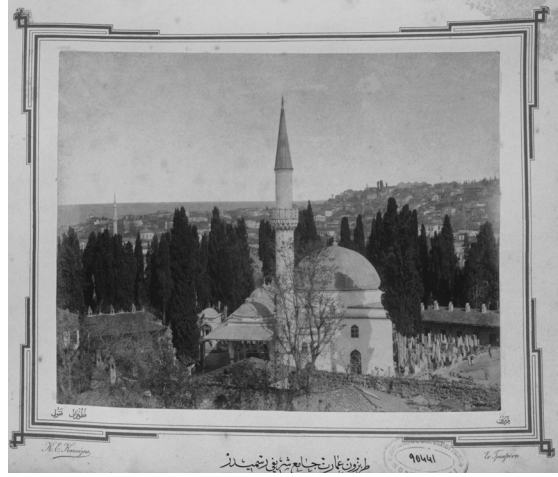
<sup>12</sup> Yüksel, a.g.e., s. 452.

<sup>13</sup> BOA., İ.MVL., 566/25431, 5 Şaban 1283/13 Aralık 1866.





**Resim 5:** Gülbahar Hatun/Hatuniye Camii son cemaat yeri ve şadırvanı (N. Yazıcı 2009).



**Resim 6:** Gülbahar Hatun/Hatuniye Camii (İstanbul Üniversitesi, Nadir Eserler Kütüphanesi. Foto No: 90441.0005).

*meâlinde müsteban olduğu vechle Trabzon'da mabed-i kadime-i islâmiyeden ve maliye hazinesince idare olunur evkaftan Hatuniye cami-i şerifi şadırvanıyla medrese ve matbah ve mahalli sairenin harab bırakılması layık olmayacağına binaen bunların keşfi olan sekiz bin yüz on beş guruşa te-cavüz etmemek ve mahalli meclisinin taht-ı nezaretinde olmak üzere icrâ-yı tamîr ve termûmiyle...*"; tamirat tamamlandıktan sonra, keşf-i sani defterinin gönderilmesi yolunda karar verilmiştir.<sup>14</sup> Maliye hazinesince idare edilen evkaftan olduğu belirtilen bu eserlerin tamirinin şimdiden yapılmamasının, ileride masrafları daha da artıracığı ve "*mabed-i kadime-i islâmiyeden*" olan bu eserlerin harap bırakılmasının doğru olmayacağı belirtilerek hazinece gerekenin yapılması istenmiştir. Caminin "*muhtaç-ı tamir olan şadırvanıyla medrese ve matbah ve mahalli sairenin*" tamiri için 8115 kuruş gerekmektedir.<sup>15</sup> Bu miktar külliye'nin bazı yapılarının bu tarihte küçük boyutlu bir tamir geçirdiğini göstermektedir.

1800'lerin sonunda Gülbahar Hatun Camii, medrese, şadırvan ve mutfak birimlerinin bazı kısımları harap durumdadır. 1883 tarihli bir mazbatada, 27 Zilhicce 1298 (20 Kasım 1881) tarihinde, dahiliye dairesinde görüşülen konu beyan edilmektedir. Burada, "*...Yavuz Sultan Selim Han hazretlerinin Trabzon'da medfûne valide-i muhteremeleri olan Gülbahar Sultan hazretlerinin ihyâ-kerdeleri olan imaret cami-i şerifinin saçaklarıyla kubbesi ve ittisâlindeki medresesinin saçak ve sakıflarıyla şadırvan ve matbahın bazı mahallerinin...*" harap olmak üzere olduğu belirtilmiştir. Tamiri bağlamında keşif ve münakasası sonucunda, 39 bin kuruş masrafla Kiryako uhdesinde karar kılınmıştır. İnşaata başlanması için masrafların karşılanması yolunda yazışmalar yapılmış, bir kısmının Hatuniye vakfından karşılanması kararlaştırılmıştır.<sup>16</sup> Bu belge, 1880'lerin başında Gülbahar Hatun Camii'nin kubbesi ile saçakları, mevcut medresenin saçakları ile mutfak ve şadırvanın bazı yerlerinin tamire muhtaç olduğunu göstermektedir. Bu tamirat Kiryako Kalfa tarafından yapılacaktır.

1 Mart 1883 tarihli belgeye göre, Gülbahar Hatun imaret ve caminin daha önce yapılan yazışmada 39 bin kuruşla tamirine başlandığı sırada, "*...cami-i mezkûr üzerinde bulunan kurşunların çürüyüp harab olduğu görülerek şayed bunların tecdîdi bazı taşlarının tebdîli sonraya bırakılır ise evvelki keşf üzerine sarf edilecek akçe...*" miktarından çok daha fazla masrafa sebep olacağına anlaşıldığı belirtilmiştir. Caminin tekrar yapılan keşfinde, tamir için gerekli olan 39 bin kuruştan başka 130 bin kuruş masrafla yapılacağı anlaşılmış; eski kurşunların satışından karşılanacak 50 bin kuruşun, 130 bin kuruştan düşülmesiyle 80 bin kuruşa mal olacağına dair

<sup>14</sup> BOA., İ.MVL., 566/25431, 2 Ramazan 1283/8 Ocak 1867.

<sup>15</sup> BOA., A.MKT.MHM., 372/91, 13 Ramazan 1283/19 Ocak 1867.

<sup>16</sup> BOA., ŞD., 291/4, 28 Rebi'ü'l-âhir 1300/8 Mart 1883.



Resim 7: Caminin iç mekanı (N. Yazıcı 2009).



Resim 8: Gülbahar Hatun/Hatuniye Türbesi. (N. Yazıcı 2009).

hazırlanan keşif defterinin, Trabzon'dan yazılan 26 Temmuz 1882 tarihli mazbatada bildirilmiş olduğu belirtilmiştir.<sup>17</sup>

Bu belgeler, 1880'lerde caminin saçakları ve kubbesinin onarıldığını göstermektedir. Ayrıca caminin avlusunda bulunan şadırvan da tamir edilmiştir.

XIX.yüzyılın ortalarında, Gülbahar Hatun Külliyesi'nde yapılan onarımların bir kısmı da su yolları ile ilgilidir. 1862 tarihli mazbatada, "...merhûme Gülbahar valide sultan evkaf-ı celîlesi hayratından Trabzon'da vaki cami-i şerif ile medreseye cari olan suyun yolları bozulmuş olmasına mebnî", cami ve medreseye giden su yollarının tamiri yapılmıştır.<sup>18</sup>

1886'da, Gülbahar Sultan imaret ve cami-i şerifinin "müşrif-ül harab olan su mecrâsının" keşfi mucebince 36 bin kuruş masrafla tamirine, vilayet idare meclisinin nezaretinde başlanılmıştır. Ancak cami-i şerifin evkafa bağlı bulunmasından dolayı, harcamaların hazineden yapılabilmesi için izin gerekmektedir. İnşaat mevsimi girmek üzere olduğu için bir an evvel izin verilmesi istenmektedir.<sup>19</sup> Aynı yılın sonunda, "Gülbahar Sultan hazretlerinin Trabzon'da kâin âsâr-ı hayriyesinden imaret ve medresesi ile cami-i şerifin kurbundaki şadırvanın su yolları mürûr-i zaman ile bozulub suyu akmamakta ve bundan başka da oralarda çeşme..." olmadığı belirtilmektedir. Civar mahalle ahali tarafından susuzluktan şikayet edilmektedir. Daha önce 36 bin kuruş masrafla tamirine başlandığı belirtilen su yollarının tamiri, idare meclisinin nezaretiyle 49 bin kuruş masrafla yapılacaktır. Bu tarihlerde Hatuniye Evkafı hazine-i celileden idare edilmekte olduğundan tamirat için gerekli paranın karşılanması istenmiştir. Burada daha önce iki defa daha yapılmış olan tamirattan da bahsedilmekte ve önceki bu iki tamir masrafının da hazine-i celileden karşılandığı belirtilmektedir.<sup>20</sup> O civarda başka çeşme olmadığından dolayı su sıkıntısı çekilmektedir. Bundan dolayı, belirlenmiş olan masrafla su yollarının tamiri yapılacaktır. Bütün bu bilgiler XIX. yüzyılda külliye birtakım onarımların yapıldığını belgelemektedir.

Camide XX.yüzyılın başında da birtakım onarımlar yapılmıştır. Caminin son cemaat yeri kubbelelerinin içleri 1905 yılında yapılan onarım sırasında kalem işleriyle bezenmiştir.<sup>21</sup>

<sup>17</sup> BOA., ŞD., 295/55, 21 Rebi'ül-âhir 1300/1 Mart 1883.

<sup>18</sup> BOA., MVL., 623/58, 14 Şaban 1278/14 Şubat 1862.

<sup>19</sup> BOA., DH.MKT., 1376/89, 10 Safer 1304/8 Kasım 1886.

<sup>20</sup> BOA., ŞD., 314/13, 5 Rebi'ül-evvel 1304/1 Aralık 1886; BOA., İ.DH. 1012/79917, 25 Rebi'ül-evvel 1304/22 Aralık 1886.

<sup>21</sup> Erdem Yücel, *Trabzon*, İstanbul 1988, s. 52.

### Gülbahar Hatun/Hatuniye Türbesi

Gülbahar Hatun Camii'nin doğusunda bulunan türbenin, Yavuz Sultan Selim tarafından annesi Gülbahar Hatun için yaptırıldığı kaynaklarda geçmektedir (Resim 8).<sup>22</sup> Türbenin kapısı üstünde, Hicrî 911 (1505) tarihini veren mermer inşa kitabesi bulunmaktadır. Üç beyitten oluşan manzum farsça kitabe sülüs yazı ile yazılmıştır. Kitabenin metni: “Çün zi-dünyâ sû-yı ukbâ kerd rû Bânû-yı Rûm/Şüd mukarrer taht-ı huld u mülket-i dâim ber-u/Himmeteş ez-devlet-i fânî-yi dünyâ ruh çu tâft/Rû-nihâd ez-rây-ı âlî devlet-i dâim ber-u/Rahmet-i dâim ber-u nâzil çu şüd ez-feyz-i Hak/,Geşt târîh-i vefâteş rahmet-i dâim ber-u/Allah el-Bâkî/Allah el-Bâkî”.<sup>23</sup> Türbenin kitabesinde, ebced hesabıyla 911 tarihi olmakla birlikte isim verilmemiştir.

Sekizgen planlı, düzgün kesme taştan yapılmış olan türbe, sekizgen kasnağa oturan bir kubbeyle örtülüdür. Sekizgenin kuzey köşesi kapı olarak düzenlenmiş; diğer köşelere ise, bir köşesi hariç tutularak, dikdörtgen açıklıklı pencereler yerleştirilmiştir. Kapı ve pencerelerin alınlıkları sivri kör kemerlidir ve kemerler iki renkli taş işçiliğiyle ele alınmıştır. Sekizgenin köşelerine, pencere üst seviyesinde, bitkisel ve geometrik düzende, Selçuklu süslemelerini hatırlatan panolar yerleştirilmiştir. Ayrıca cephelerde birtakım yazılı panolar mevcuttur. Türbenin kuzeybatı cephesindeki dikdörtgen bir panoda sülüs karakterde “besmele” yazılıdır. Kuzeydoğu cephede, sülüs yazıyla, “Accilû bi's-salâti kable'l-fevt”, yani “Vakti geçmeden namazı edâ etmekte acele ediniz” anlamındaki hadis; kuzeybatı yönde yuvarlak bir madalyon içinde, iki defa tekrarlanarak, İsrâ suresinin 84. ayeti, “Kul küllün ya'melu alâ şâkiletihi” yazılıdır.<sup>24</sup>

Türbenin iç mekanında, yenilenmiş kalem işi süslemeler yer almaktadır. Mekanda alışla gelen düzende, ayrı bir mihrap nişi yoktur. Eski fotoğraflarda, türbe girişinde bir sundurmanın bulunduğu görülmektedir (Resim 9). Sonradan eklendiği anlaşılan bu sundurma onarımlarda kaldırılmıştır. Türbede, bugün tek sanduka bulunmaktadır. Ancak araştırmacılar, 1934'te türbede iki sandukanın daha olduğunu tespit etmişlerdir. Bu sandukalardan birinin 1499'da ölen Şehzade Salih'e, diğerinin de 1503 yılında ölen Kamer Sultan'a ait olduğu ifade edilmiştir.<sup>25</sup>

XIX.yüzyılın sonunda, türbede birtakım onarımların olduğu anlaşılmaktadır. 1892'de, türbenin tefrişi ve tamiri gündeme gelmiştir. I.Sultan Selim Han'ın validesi “Gülbahar Sultan hazretlerinin Trabzon'da ihyâ-kerdeleri olub Hatuniye cami-i şerifi kurbunda kâin türbelerinin harab olan mahallerinin tamir...” ve tecdidi, 26 Mayıs 1308 (7 Haziran 1892) tarihli yazıyla bildirilmiş; türbenin harap olan ve tamiri gerekli görülen yerleri; tefrişi ve sanduka üzerine konulacak puşide ile sandukanın baş tarafına konulacak rahlenin imali için gerekli olan otuz dört bin yetmiş iki buçuk kuruşun nasıl karşılanacağı belirlenmiştir.<sup>26</sup> 1910'da, türbenin tamiri ve tefrişi tekrar gündemdedir. Masrafların nasıl karşılanacağına dair yazışmalar yapılmıştır.<sup>27</sup>

### Külliyenin Günümüze Ulaşmayan Yapıları

Külliyenin günümüze ulaşmayan yapıları hakkında yazılı kaynaklardan ve belgelerden bilgi edinmek mümkündür. Evliya Çelebi, caminin batı tarafında bulunduğunu belirttiği mektep için kargir, kubbeli bir yapı tanımlaması yapmıştır.<sup>28</sup> Yerine 1887 yılında tek odalı bir mahalle mektebi; 1890'da da Hatuniye İbtidai Mektebi'nin yapıldığı; bu binanın da 1993 yılında yıktırıldığı bilinmektedir.<sup>29</sup>

Külliyenin bir parçası olarak inşa edilmiş olan medrese de günümüze ulaşmamıştır. Caminin önündeki avlunun kuzey yönünde, bir kısmı batı yönünde bulunduğu ve yüksek hücreli olduğu belirtilen medrese dönemin kaynaklarında tanımlanmaktadır.<sup>30</sup> Evliya Çelebi de medresenin

<sup>22</sup> Yüksel, a.g.e., 1, s. 92.

<sup>23</sup> Yüksel, a.g.e., 1, s. 93.

<sup>24</sup> Yüksel, a.g.e., s. 93.

<sup>25</sup> Goloğlu, a.g.e., s. 25-26.

<sup>26</sup> BOA., İ.M.L., 2/1310-R-22, 19 Rebî'ü'l-âhir 1310/8 Kasım 1892.

<sup>27</sup> BOA., MV., 136/92, 29 Muharrem 1328/10 Şubat 1910.

<sup>28</sup> Evliya Çelebi, a.g.e., s. 107. Aşık Mehmed de mektebin caminin batı yönünde bulunduğunu; yetim ve fakir çocuklara Kuran öğretilen bu okulda babasının da yirmi beş yılı aşkın süredir Kuran öğrettiğini yazmıştır. Bkz: Ak, a.g.m., s. 189.

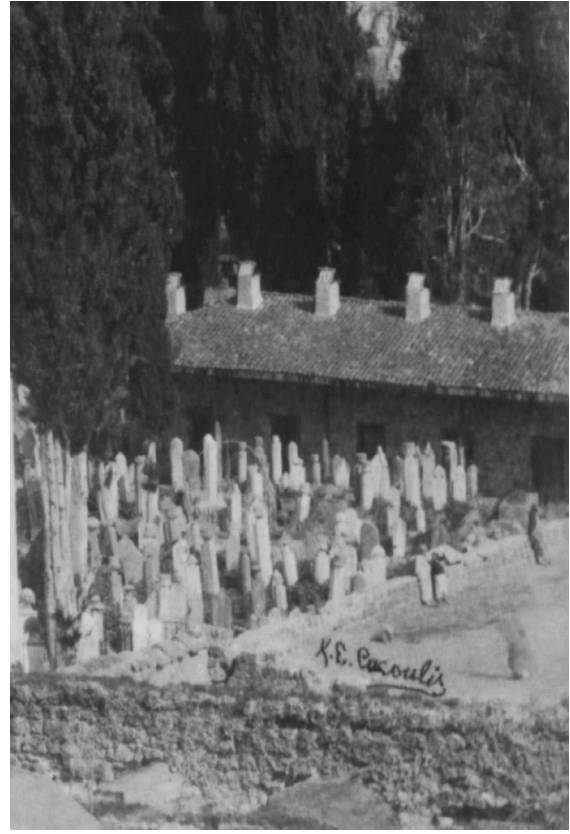
<sup>29</sup> Hüseyin Albayrak, “Tarihe Karşın Gülbahar Hatun İlkokulu”, *Trabzon*, Sayı: 7, Aralık 1993, s. 28-32.

<sup>30</sup> Ak, a.g.m., s. 188.





**Resim 9:** Gülbahar Hatun/Hatuniye Türbesi (İstanbul Üniversitesi, Nadir Eserler Kütüphanesi. Foto No: 90441.0006).



**Resim 10:** Gülbahar Hatun Camii'nin haziresi ve imareti. (İstanbul Üniversitesi, Nadir Eserler Kütüphanesi. Foto No: 90441.0005).

camii avlusunun dört tarafında yüksekçe odalardan oluştuğunu belirtir.<sup>31</sup>

Medresenin camii avlusunun etrafında yer aldığı, yani camii ile medresenin aynı avluyu paylaştığı anlaşılmaktadır. Yıldız Albümleri'nde bulunan XIX.yüzyılın sonuna ait, "İmaret Camii-i Şerifi" olarak kayıtlı fotoğrafta, caminin batı yönünde görülebilen yapının medresenin bir parçası olması muhtemeldir (Resim 6). 1862 yılında, medresenin faal olduğu bilinmektedir. Gülbahar Sultan hazretlerinin Trabzon'da kain Hatuniye camii-i şerifinin medresesiyle dersane ve kütüphanesinde mevcut olan talebenin ihtiyaçları için tahsis edilen aşçı, kilercinin maaşları konusunda yazışma yapılmıştır.<sup>32</sup> Medrese 1883 yılında kapsamlı bir onarım geçirmiştir.<sup>33</sup> Zamanla harap hale gelmiş olan medrese 1912-13 yıllarında da onarılmıştır. 1920'li yıllarda enkaz halinde olduğu belirtilen medresenin 1937'de sadece dokuz odasının duvar ve örtüleri kalmıştır.<sup>34</sup> Medresenin kalıntıları daha sonra ortadan kaldırılmıştır.

Kaynaklardan, külliyenin bir parçası olarak inşa edildiği bilinen imaret de günümüze ulaşmamıştır. Aşık Mehmed, caminin kible tarafında bir matbah, fırın, misafirlerin hayvanları için ahır ve mutfak zahirelerini koymak için mahzen, kiler bulunduğunu yazmaktadır.<sup>35</sup> Evliya Çelebi hakkında kapsamlı bilgi verdiği yapıyı, caminin bitişiğinde/yakınında, Trabzon'da benzeri olmayan bir imaret olarak tanımlamakta; caminin kible tarafında mutfak, yemek yeme yeri bulunduğunu; ayrıca büyük bir kileri bulunduğunu belirtmektedir.<sup>36</sup>

<sup>31</sup> Evliya Çelebi, a.g.e., s. 107.

<sup>32</sup> BOA., İ.MVL., 460/20718, 19 Receb 1278/20 Ocak 1862.

<sup>33</sup> Yücel, a.g.e., s. 61.

<sup>34</sup> Albayrak, a.g.e., s. 66-67.

<sup>35</sup> Ak, a.g.m., s. 188.

<sup>36</sup> Evliya Çelebi, s. 109.



Yıldız Albümleri'nde bulunan XIX.yüzyılın sonuna ait, "İmaret Camii-i Şerifi" olarak kayıtlı fotoğrafta, caminin güney yönündeki hazire ile yine bu yöndeki kiremit çatılı, bacaları görülebilen bir yapı dikkati çekmektedir. Bu yapının imaret olması muhtemeldir (Resim 10). İmaret binası 1939 yılında yıktırılmıştır.<sup>37</sup>

Evliya Çelebi, külliyeinin içinde tecvid okutulan bir darül-kurradan da bahsetmektedir.<sup>38</sup>

Caminin çevresinde bulunan imaret mezarlığı da ortadan kaldırılmıştır (Resim 6).

Kaynaklarda İmaret Hamamı olarak geçen ve Hatuniye Camii yakınında bulunduğu belirtilen hamamın da külliyeyle bağlantılı olduğu düşünülmektedir. Yakın zamana kadar hizmet veren hamam, 1976 yılında yeni bir bina yapılması düşüncesiyle yıktırılmıştır. Külliyeinin kuzeydoğu tarafında bulunan, doğu-batı doğrultuda dikdörtgen planlı, sıcaklık kısmı dokuz kubbeye örtülü olan hamamın Hicrî 905-907 (1499-1502) yılları arasında yapıldığı belirtilmiştir.<sup>39</sup>

Sonuç olarak, Osmanlı mimarlığının Trabzon'daki önemli eserlerinden biri olan Gülbahar Hatun/Hatuniye Külliyesi'nin banisi ve inşa tarihi konusundaki bilgiler kesin değildir. Türbe üzerinde tarih kitabesi bulunmakla birlikte günümüze ulaşan camide inşa kitabesi yoktur ve mevcut iki yapıda da banisine dair bir ifade bulunmamaktadır. Kaynakların aktardığı bilgiler, külliyei Yavuz Sultan Selim'in annesi adına yaptırdığı yönündedir. Ancak, arşiv kayıtları, külliyeinin Yavuz Sultan Selim'in annesi Ayşe Gülbahar Hatun tarafından yaptırıldığını yazmaktadır. Külliyeinin bütün yapılarının XIX.yüzyılda mevcut olduğu ve buralarda birtakım onarımların yapıldığı, arşiv kayıtlarından anlaşılmaktadır. Külliyeiden günümüze ulaşan cami ve türbedir. Cami ibadete açıktır.

## Kaynaklar

**Acun, Hakkı**, "Trabzon İl ve İlçelerindeki Önemli Tarihi Yapılar", *Trabzon*, Kültür Bakanlığı Yayınları, Ankara 1996, s. 103-128.

**Ak, Mahmud**, "Âşık Mehmed'e Göre Memleketi Trabzon ve Havalisi", *Bir Tutkudur Trabzon*, Yapı Kredi Yayınları, İstanbul 1997, s. 181-206.

**Albayrak, Hüseyin**, "Tarihe Karışan Gülbahar Hatun İlkokulu", *Trabzon*, Sayı: 7, Aralık 1993, s. 28-32.

**Albayrak, Hüseyin**, *Trabzon İmâret (Hâtûniyye) Külliyesi*, Ankara 1998.

**Ballance, Salina**, "Early Turkish Buildings in Trabzon", *Belleten*, XXIX, No: 113, 1965.

**Ballance, Salina**, "Trabzon'da Erken Devir Türk Yapıları", *Bir Tutkudur Trabzon*, Yapı Kredi Yayınları, İstanbul 1997, s. 253-257.

**Baltacı, Cahit**, *XV-XVI.Yüzyıllarda Osmanlı Medreseleri*, M.Ü., İlahiyat Fakültesi Vakfı Yayınları, İstanbul 2005.

**Bişşkyan, P. Minas**, *Karadeniz Kıyıları Tarih ve Coğrafyası : 1817-1819*, trc. Hrand D. Andreasyan, İstanbul Üniversitesi Edebiyat Fakültesi Yayınları, İstanbul 1969.

**Dağlı, Yücel**, S. Ali Kahraman (Hazl.), *Evliyâ Çelebi Seyahatnâmesi*, 2.cilt, 1. kitap, Yapı Kredi Yayınları, İstanbul 2008.

**Goloğlu, Mahmut**, *Trabzon Tarihi: Fetihten Kurtuluşa Kadar*, Ankara 2000.

Şakir Şevket, *Trabzon Tarihi*, (Hazl. İsmail Hacıfettahoğlu), Trabzon Belediyesi Kültür Yayınları, Trabzon 2001.

**Yücel, Erdem**, *Trabzon*, İstanbul 1988.

**Yüksel, İ. Aydın**, *Osmanlı Mimârîsinde II. Bâyezid Yavuz Selim Devri (886-926/1481-1520)*, İstanbul Fetih Cemiyeti Yayınları, İstanbul 2006.

**Yüksel, Murat**, *Trabzon'da Türk-İslam Eserleri ve Kitabeler*, Cilt 1, Trabzon Belediyesi Kültür Yayınları, Trabzon 2000.

<sup>37</sup> Albayrak, a.g.e., s. 68.

<sup>38</sup> Evliya Çelebi, s. 107-108.

<sup>39</sup> Bu bilgiler Haşim Karpuz tarafından tespit edilmiştir. Bkz: Albayrak, a.g.e., s. 69. İmaret Hamamı'nın külliyeyle bağlantılı olduğu kabul edilirse ve hamam için verilen tarihler doğruysa, diğer veriler de göz önünde bulundurulduğu takdirde külliyeinin de bu tarihlerde inşa edildiğini kabul etmek gerekir.

## Belgeler

- BOA., A.MKT.MHM., 372/91, 13 Ramazan 1283/19 Ocak 1867.  
 BOA., DH.MKT., 1376/89, 10 Safer 1304/8 Kasım 1886.  
 BOA., İ.DH. 1012/79917, 25 Rebî'ü'l-evvel 1304/22 Aralık 1886.  
 BOA., İ.ML., 2/1310-R-22, 19 Rebî'ü'l-âhir 1310/8 Kasım 1892.  
 BOA., İ.MVL., 566/25431, 5 Şaban 1283/13 Aralık 1866.  
 BOA., İ.MVL., 566/25431, 2 Ramazan 1283/8 Ocak 1867.  
 BOA., İ.MVL., 460/20718, 19 Receb 1278/20 Ocak 1862.  
 BOA., MV., 136/92, 29 Muharrem 1328/10 Şubat 1910.  
 BOA., MVL., 623/58, 14 Şaban 1278/14 Şubat 1862.  
 BOA., ŞD., 295/55, 21 Rebî'ü'l-âhir 1300/1 Mart 1883.  
 BOA., ŞD., 291/4, 28 Rebî'ü'l-âhir 1300/8 Mart 1883.  
 BOA., ŞD., 314/13, 5 Rebî'ü'l-evvel 1304/1 Aralık 1886.  
 BOA., TS.MA.d, No: 1763.

## Belgeler

A.MKT.MHM.	Bâb-ı Âli Sadaret Mektubî Kalemi Mühimme Kalemi
BOA.	Başbakanlık Osmanlı Arşivi
DH.MKT.	Dahiliye Mektubi Kalemi
İ.DH.	İradeler Dahiliye
İ.ML.	İradeler Maliye
İ.MVL.	İrade Meclis-i Vâlâ
MVL.	Meclis-i Vâlâ
MV.	Meclis-i Vükela
ŞD.	Şûra-yı Devlet
TS.MA.d.	Topkapı Sarayı Müze Arşivi Defterleri