

## **SANAT, KENT VE MİMARLIK ELEŞTİRİSİ İÇİN ORTAK BİR TEMA: KENT KOLAJLARI**

**Adnan AKSU, Zeynep ULUDAĞ ve Nur ÇAĞLAR**

Mimarlık Bölümü, Mühendislik ve Mimarlık Fakültesi, Gazi Üniversitesi, Maltepe 06570 Ankara  
[uzevnep@gazi.edu.tr](mailto:uzevnep@gazi.edu.tr), [adaksu@gazi.edu.tr](mailto:adaksu@gazi.edu.tr), [ncaglar@gazi.edu.tr](mailto:ncaglar@gazi.edu.tr)

(Geliş/Received: 18.01.2005 ; Kabul/Accepted: 18.04.2006)

### **ÖZET**

Geleneksel olarak kağıt, makas yapıştırıcı kullanarak, günümüzde ise bilgisayar simülasyonu ile de hazırlanabilen kolajlar çağdaş sanat ve mimarlık tartışmaları için yeni bir ortam oluşturmaktadır. Kolajlar, mimarlık ortamına diğer sanatlarda olduğu gibi bir araç olarak değil de, modern mimarlığın estetik kurgularını eleştirmek ve parçalamak amacıyla katılmışlardır. Archigram grubu 1960'larda kolajı mimari ve kentsel estetik repertuarına katmıştır. Colin Rowe ve Fred Koetter'ın 1975'de kent kuramlarını çok etkili simgesel referanslar durumu yaratan süreksiz fragmanların toplamı olarak ortaya koydukları *Kolaj Kent* çalışması post modern kentsel estetik anlayışının önemli bir köşe taşıdır. Calvino'nun *Görünmez Kentler* çalışmasında ise kentsel ilişkiler yeniden kurgulanıp dönüştürülürken yaşam kolajlar olarak algılanmaktadır. Nils Ole Lund Kent Kolajları çalışmalarında bu tekniği sanat, kent ve mimarlık eleştirisi için ortak bir tema olarak kullanmaktadır.

**Anahtar Kelimeler:** Kolaj, kent kuramları, kolaj kent, kent ve mimarlık eleştirisi.

## **A COMMON THEME FOR ART, CITY AND ARCHITECTURE CRITICISM: URBAN COLLAGES**

### **ABSTRACT**

Collages, traditionally made by using paper and scissors, today also with computer simulations, entered to the architectural discourse not as a device as in the other arts, but to critique and dismantle the aesthetic structures of modern architecture. Archigram has utilized collage in the repertoire of architectural and urban esthetics in 1960's. In 1975 Colin Rowe and Fred Koetter set out their theory of Collage City, in their book with the same title where they envisaged the city as an aggregate of discontinuous fragments, creating a highly impacted condition of symbolic references all constructed from disparate elements, artifacts and allusions. In Calvino's *Invisible Cities*, while the urban relations are transformed and renewed, life is perceived as collages. Nils Ole Lund however, in his urban collages refers to the technique of collage as a common theme for art, city and architecture criticism.

**Keywords:** Collage, urban theories, collage city, urban and architectural criticism.

### **SANAT, KENT VE MİMARLIK ELEŞTİRİSİ İÇİN ORTAK BİR TEMA: KENTSEL KOLAJLAR**

#### **İlk Deyiş**

*Modern olmak, paradoks ve çelişkilerle dolu bir hayat sürdürmek demektir. Çağdaşlık, ortak yaşamları kontrol etme ve çoğu zaman yok etme gücüne sahip devasa bürokratik örgütlerin gölgesi altında yaşamak, ama gene de bu güçlerin karşısına çıkmaktan,*

*dünyayı değiştirmek ve bizim kılmak için savaştan bir an olsun caymamak demektir. Aynı zamanda hem devrimci hem de muhafazakar olmak, yeni deneyim ve serüven olanaklarına kucak açmak, ama bir yandan da çoğu modern serüvenin yol açtığı nihilistçe derinlikler karşısında korkuya kapılmak, her şey buhar olup giderken bile gerçek bir şeyler yaratıp onlara tutunmak istemiyle yanıp tutuşmak demektir [1].*

Bulduğumuz çağın özelliği olan tarzların ve bakış

açıların çoğulluğu estetik ve diğer bilginin parçalanmasına neden olmuş, bu parçalanma ve çoğalmanın istem duyduğu parçalanmış, köken anlamlarını farklı bağlamlardan alan imgelerin süreksiz kompozisyonu sanat ve mimarlık alanında yeni estetik boyutlar açmıştır.

İnsanın ve dünyamızın parçalanmasını sık sık dile getirmiştir çağımızın sanatı. Parçalanma çağdaş dünyanın büyük ölçüde makineleşmesine, uzmanlaşmasına, makinelerin insan üzerinde güç kazanmasına bağlıdır [2].

Modern mimarlığın bir yorumu da onun duygusal olmayan, rasyonel, determinist, çağın ruhu ile uyumlu, genç ve kendini yenileyen bir akım olmasıdır. Fütüristlerin gençlik dolu gerilim ve coşkusuyla, enerjilerini modern teknolojiyle kaynaştırıp yepyeni bir dünya yaratma arzularıyla makineler bile hayat bulurken bazı insani duyguların öldüğünden söz edilmektedir [3]. Ancak bu makine estetiği modern mimarlıkta yeni bir yaşam tarzının, yeni bir kentsel hayatın öncüsü olmuştur.

Geleneksel olarak kağıt, makas ve yapıştırıcı kullanarak günümüzde ise bilgisayar simülasyonu ile de hazırlanabilen resimli zaman-mekan bilmeceleleri olan kolajlar bu yeni sanat ve mimarlık tartışmaları için yeni bir ortam oluşturmuştur. Kolajlar, mimarlık ortamına diğer sanatlarda olduğu gibi bir araç olarak değil de, modern mimarlığın estetik kurgularını eleştirmek ve parçalamak amacıyla katılmışlardır.

1960'ların başında İngiltere'de Archigram grubu tarafından üretilen mimari kolajlar bu konunun başlıca örnekleri olmuştur. Archigram grubu kendileri ile aynı adı taşıyan yayın organları Archigram dergisinin erken sayılarında kolaj ortamını bilinçli olarak seçmiştir. Bu kolajlar, biçim ve içeriğin dikkatli bir çarpışması olmak üzere tasarlanmışlardır [4].

Mesleki ve eleştirel anlam taşıyan kolaj çalışmaları mimarlığın kuramsal ortamına 1970'li yıllarda girmeye başlamıştır. Modern yapıların üst üste yığılması ile hazırlanan, yoğun ve karmaşık bir kent anlayışını göstermek üzere yapılan kolajlar belli başlı dergilerde yayınlanmışlardır [5]. Bu çalışmalar daha çok modern hareketin kentsel tipolojilerine eleştiri olarak pitoresk kent peyzajının geliştirilmesinde kullanılmışlardır. Mimari bir dil olarak mekanın illüzyonunu yeniden üretmek üzere bir araya getirilmişlerdir.

Kent dokusuna ve tarihi kente duyarlılığın öne çıktığı bu yıllarda Rowe ve Koetter "kolaj kent" kuramını ortaya koymuşlardır.

1980'lerde ise Lund, kolaj ortamının makale yazmaktan, ders vermekten daha doğrudan bir tartışma biçimi olduğu inancıyla mesleği mimarlığın

kentlere, yapılara, peyzaja, kentsel sanata karşı tutumunu kolajları aracılığıyla eleştirmiştir.

Bu bağlamda bu çalışma, sanata, mimarlığa, kente, başka bir deyişle sanat ve mimarlık için ortak bir tema olan kentlerin sanat ortamında sorgulanmasına aracılık eden "kolaj"a dairdir.

### Sanata dair...

*Dünya tarihinde yalnızca aralar vardır; bitişlere ise rastlanmaz;...olan, yalnızca bunların dile getiriliş biçimlerindeki değişikliklerdir [6].*

Bilim ve sanat gerçekleri kavramanın iki ayrı yoludur. Geçen yüzyılda, bilgi çağıyla birlikte sanatın son bulacağı öngörülerini ileri sürülmüştür. Bu öngörüler sanatçılardan da destek görmüştür. Ressam Mondrian "sanatın bugün gerçekliğin yoksun olduğu bir dengenin yerini tuttuğuna, gerçekliğin giderek sanatın yerini alacağına" inanarak, "Hayat dengeye kavuştukça sanatın ortadan kalkacağını" öne sürmüştür [7]. Oysa, bilimsel, teknolojik, elektronik gelişmelerin baş döndürücü bir hıza ulaştığı çağımızda sanat son bulmamıştır; ancak, bunalımlarla dolu ve uzun süreli bir değişim sürecine girmiştir.

Endüstrileşmenin ivmelendirdiği, teknik bilgi, bilim, büyük kentler, hız, ritim, yeni yaşamlar, duygular ve dürtüler görüşlerimizi, duyularımızı, düşüncelerimizin çağrışımını değiştirmiştir. Sanatta geçen yüzyılda toplumu heyecanlandıran, irkiltelen yenilikler günümüzde alışageldik sayıldığından, tüm sanatlar çağın yeniliklerini yansılamada yeni yöntemler, yeni anlatım yolları arayışına girmişlerdir.

Doğaldır ki yenilik eskiyi kopya etmekten daha etkilidir. Bu nedenle, geçiş dönemlerinin güçlüğü içerisinde özgün sanatçılar tarafından geliştirilen yeni anlatım biçimleri daima heyecan ve ilgi uyandırmıştır. Endüstri devriminden geleceğe, başka bir deyişle günümüze aktarılanlar da bunlardır. Sanat alanında, geçen yüzyıldan beri süregelen gelişmeler, "Sanatın dün de, bugün de gerekli olduğu yarın da gerekli olacağı" kanısını pekiştirmektedir [8]. Ancak yarının sanatı daima bugünün sanatından başka bir dille anlatılacaktır.

### Kente dair...

*Senin kentlerinin hiçbiri yok. Belki de hiç olmadılar. Artık olmayacakları da kesin. Neden eyleniyorsun bu avutucu masallarla [9]?*

*Bu limanlar için bir rota çizmem harita üzerinde, ne de yaşayacağımız günün kesin tarihini verebilirim. İlgisiz bir manzaranın ortasında açılan bir aralık, siste yaniveren ışıklar, gidip gelirken rastlaşan iki kişinin arasında geçen bir konuşma yeter bana bazen; oradan yola çıkıp bir bütünüün parçalarını, zaman*

*aralıklarının ayırdığı anları, birbirinin gösterdiği ama kime ulaştığını bilmediği işaretleri bir araya getirerek kusursuz kenti parça parça kuracağımı düşünürüm. Yolculuğumun sonundaki bu kentin mekan ve zaman içinde, bazen daha seyrek bazen daha yoğun da olsa, süreklilikten yoksun olduğunu söylüyorum diye, onu aramaktan vazgeçilebilir sanma sakın. Kim bilir, belki de biz burada konuşurken imparatorluğunun sınırları içinde bir yerlerde doğmakta bu kent; istersen bulabilirsin onu, ama ancak benim söylediğim şekilde [10].*

Kentler endüstri devrimi ile birlikte toplumun birincil olgularından biri olmuştur. Kent ve kent yaşamı ile ilgili temalar yalnız mimarlığın değil, diğer kültürel kurumlar, sanatsal, sosyal, politik ve kitle iletişim ortamlarının da tartışma konusu olmaktadır. Başka bir deyişle kentler mimarlık, sanat ve benzeri diğer kültürel kurumlar aracılığıyla sorgulanmaktadır. Sanat, teması kent olan bir kültürel düşünce ortamını yaratmakta ve beslemektedir. Özellikle görsel sanatlarda, edebiyatta ve sinemada kente ve kentsel yaşama dair sayısız imge sürekli olarak izleyiciye sunulmaktadır.

Kent üzerine düşünceler üreten, kenti tasarlayan, kenti yapan mimarlar, kentte yaşayan, kente bakan ve gördüklerini kendi diliyle izleyiciye aktaran sanatçı zaman sürecinde farklı çalışmalarla koşut ilerlemeler ortaya koymuştur.

Bu farklılık ve koşutluk "Kent: Avrupa'da sanat ve mimari, 1870-1993" sergisinde, mekansal olarak birbirinden ayrılan galerilere verilen "Mimarlar Kenti" ve de "Sanatçılar Kenti" başlıklarında da vurgulanmıştır [11].

Mimarlık alanında ise 20. yüzyıl tarihin hiçbir döneminde görülmemiş biçimde çeşitlilik sunmaktadır. Bu ortam çoğulcu bir ortamdır ve farklı akım ve dillerin bir arada varolmaları anlamına gelmektedir. Avrupa kentleri 20. yüzyılda klasik çağın geleneksel kent anlayışından farklı düşünceler ve kentsel teorilerin yarattığı etkiler ile değişmeye başlamışlardır. Kentsel sanat da bu yeni durum karşısında yeni arayışlara yönelmiştir.

Bugün geriye bakarak diyebiliriz ki, Picasso ile Braque'ın Kübizmi, teknoloji ve kent yaşamının özendirildiği ve ortam hazırladığı, o zamana kadar gizli kalan geniş bir geometri ve kesin çizgi beğenisinin yaygınlaşmasına yardım etmiştir [12]. Kısacası kopukluk ve (çoğu zaman günlük gerçeklikten alınan bazı öğelerin yapıtta kullanılması gibi) birbirine uymayan üsluplardan bilinçli olarak yararlanması, modern sanat dilinin örneklerinden sayılmıştır ve bu alanda Kübizm başı çeken bir akım olmuştur.

İlk Kübistlerin yapıtlarında modern kent bir estetik nesne olarak görülmektedir. Eksiksiz, tamamlanmış,

zamana bağlı olmayan kent. Kenti ayırıştırmak parçalara ayırmak ve bu kentsel peyzajın bileşenleri ile modern dünya için yeni bir vizyon yaratmak isteyen bu akımın 1910'lardaki teorileri için kent bir uygulama nesnesi olmaktadır [13].

### Nedir kolaj?

*"Yirminci yüzyılın sanatçısını temsil etmesi için biz, hangi imgeyi seçeceğiz? Satranç oynarken ya da 'Büyük Cam' hakkında, dikkatle çalışılmış yarıbilimsel notlarını hazırlarken Duchamp'ı mı? İş tulumu içinde, telefonda, belki de onun yerine resmini yürütecek olan tabela çizirine talimatlarını verirken Moholy-Nagy'ı mı? Hem maiyetini hem de Warhol fabrikasını oluşturan, göz kamaştırıcı arkadaşları arasında, kara gözlüklerinin ardında Warhol'u mu? Aynı yüzü tekrar tekrar çizerken Matisse'i mi? Elinde kaynak makinesi ile çalışan bir heykeltraşı mı? Tualine yansıttığı bir fotoğraf imgesi üzerinde resim yapan bir Fotoğraf Gerçekçisini mi? Video kamerası, buldozer ya da bilgisayarla çalışan bir sanatçıyı mı? Bunlardan hiç birisi yalnız başına ele alınamaz. Bu çeşitliliği göstermek için, kaleidoskopa benzer bir imgeler kolajı hazırlamalıyız. Bu da, simgesel olarak Kübizmin sanata getirdiği bir tekniğe döneceğimiz anlamına gelir. Teknik açıdan bakılırsa, çeşitlilik Kübizmin sanata kolajı sokmasından kaynaklanır gibi görünmektedir. İdeolojik olarak bakılırsa, sanatı nispeten sınırlı faaliyet alanından çıkarıp, sonsuz ilgi alanlarına açan unsurlar arasında yalnız Kübizmi değil, Fütürizmi, Ekspresyonizmin çeşitli yönlerini ve özellikle Rus sanatındaki devrimci gelişmeleri de gösterebiliriz" [14].*

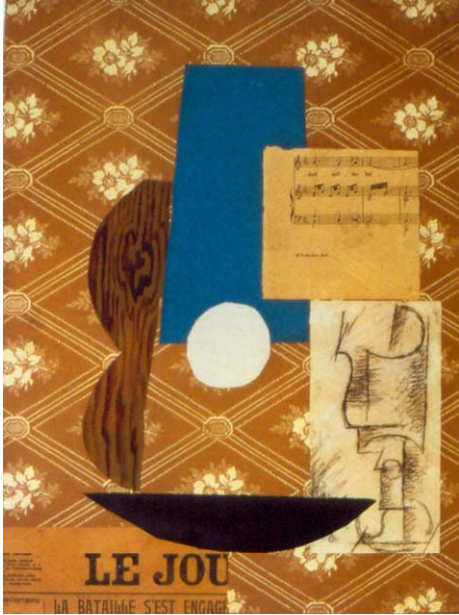
Fransızca collage "yapıştırma" demektir. Yapıştırma resim olarak da bilinir, görsel sanatlarda gazete kağıdı, kumaş ve duvar kağıdı gibi buluntu nesnelerin bir pano ya da tuvalde, çoğunlukla da boyanmış yüzeylerle birlikte kullanılmasıdır. Çeşitli malzemelerin sanatsal amaçla bir araya getirildiği ürünleri de kapsar. Kolaj tekniği resmi içinden düşsel bir boşluğa bakılan bir pencere olarak kabul eden görenekssel anlayışı tümüyle yadsımaktadır [15]. Kolajda amaç görsel tasarlamayı tam bir özgürlüğe kavuşturmadır. İnsanın bulduğu veya ürettiği her şey sanat olabilir.

Kolaj Modern Sanatta Kübizm akımı ile ortaya çıkmıştır. Kübizm içinde Picasso ile Braque'ın tuvallerine kağıt yapıştırmaları ile başlamıştır. 1911 'de gazete parçalarını, basılmış yazıları resimlerine katan Braque, oradan gerçek nesnelere kullanmaya geçmiştir. Ağaç, kumaş, bez, toprak, kum, kibrit çöpleri ve kutuları, gibi akla gelebilecek her şey resmin yüzeyine katılmaya başlanmıştır. Kolaj'ın önemi geleneksel sanat sınırlarını kaldırması, sanatı her şeye, her araca açmasıdır [16]. Geniş anlamda kolaj, yani birbirine hiç benzemeyen öğeleri bir araya getirerek bir yapıt ortaya koyma tekniği ve bunun

sonucundaki doku kopukluğunu yadırgamama özelliği şu ya da bu biçimde bütün sanatlarda görülür (Şekil 1-3).



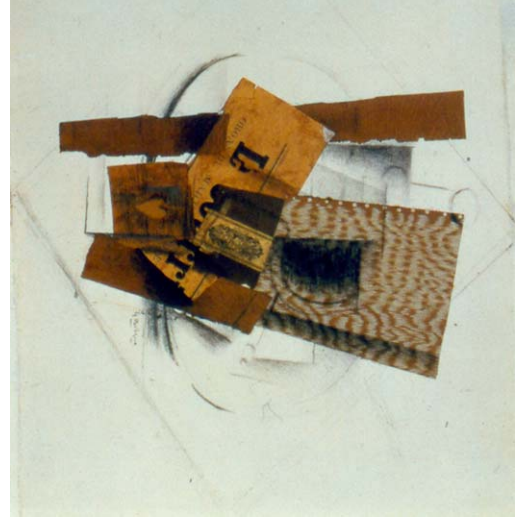
**Şekil 1.** Glass and Bottle of Suze, Pablo Picasso, Paris 1912-1913  
(Josep Palau i Fabre, Picasso Cubism (1907-1917), Rizzoli, New York, s:299, 1990)



**Şekil 2.** Guitar and Score "Valse", Pablo Picasso, Paris 1912-1913  
(Josep Palau i Fabre, Picasso Cubism (1907-1917), Rizzoli, New York, s:299, 1990)

### Kolaj Kent

*"Modern ortamlar ve deneyimler coğrafi ve etnik, sınıfsal ve ulusal, dinsel ve ideolojik sınırların ötesine geçer; modernliğin, bu anlamda insanlığı birleştirdiği*



**Şekil 3.** Poligrata, Braque  
(Serge Fauchereau, Braque, Editions Elbin Michel Paris s:44, 1987)

*söylenebilir. Ama paradoksal bir birliktir bu, bölünmüşlüğü'nün bir birliğidir: Bizleri sürekli parçalanma ve yenilenmenin, mücadele ve çelişkinin, belirsizlik ve acının girdabına sürükler" [17].*

Picasso ile Braque'nin erken kübist kolajlarına benzerlikler göstermektedir [19].

Kentsel yaşam gelenekler ve ütopya ile örülmüş bir kolaj gibidir. Geleneklerin işlevi yalnızca düzeni ve Architectural Review dergisinin Ağustos 1975 sayısında Colin Rowe ve Fred Koettler'in "Kolaj Kent" kuramlarını ortaya koydukları bir çalışmaları yayınlanır [18]. Yazarlar kenti çok etkili simgesel referanslar durumu yaratan süreksiz fragmanların toplamı olarak hayal etmişlerdir. Bu yaklaşım, sosyal yapıyı yaratmak değil bize üzerinde çalışabileceğimiz, eleştirip değiştirebileceğimiz bir ortam sunmaktır. Popper'ın teorisine göre; geleneksel değer, hem mantıksal hem de duygusaldır. Geleneksel adeta zaruridir; iletişim gelenekselin üzerine kurulur, geleneksel yapılanmış bir sosyal çevre için ihtiyaç ve toplumun daha iyiye gitmesi için eleştirel bir araçtır [20]. Ütopya ise genelde evrensellik kazanmış, yeniliğin ve dönüşümün sembolü olmuştur. Ahlakın ve aklın, iyinin ve kötünün, umudun ve umutsuzluğun bir anlatımıdır. Sonuçta meşru ya da meşru olmayan, olumlu ya da olumsuz, kenti ve kentsel hayatı kurgulayan hem ütopya hem de gelenektir (Şekil 4).

Modern kent yaşamı yeni devinimleri eski fiziksel yapının üzerinden herkese dayatmaktadır. Kentteki, sosyal ve fiziksel dönüşümlere uyan yeni kentsel mekan bu hareketliliği, kentli kitlelerin önüne büyük bir deneyim ve etkinlik zenginliği açarak koymaktadır. Ütopyalarla gelenekselin bir arada, eş zamanlı var olduğu bu mekan aslında resim sanatındaki kolajdan farksızdır. Bu modern sahnede birçok ironi doğmaktadır. Rowe ve Koetter'in vurguladığı gibi kolaj, değerini içindeki ironiden alan bir yöntemdir. Çünkü o nesnelere kullanan ve sürekli



**Şekil 4.** Proposed Colossal Monument for Thames River "Ball" Claes Oldenburg, 1967

(Claes Oldenburg: An Anthology, Guggenheim Museum Publications, Paris, s:269, 1995)

olarak onlara inanmayan bir teknik gibi görünmektedir. O öyle bir stratejidir ki ütopya bir imge gibi davranılmasına ve onun parçalar halinde ele alınmasına olanak tanımakta ve daha ileride değişmezliğin ve sonun illüzyonunu desteklerken bir yandan da değişimin gerçeğini, hareketi, davranışı ve tarihi ateşlemektedir [21].

Kolaj Kent çalışması hiçbirini birbirine benzemeyen elemanlar, artifactlar, ve imalardan oluşan kentsel gerçekliğin çeşitli düzeylerinin manipule edilmesi ile ilgilenen mimarlar için bir kışkırtma olarak gösterilmiştir. Kolaj Kent makalesi sert bir kuramsal ton kazanmış ve böylece post modern kentsel estetik evriminin önemli bir köşe taşı olarak kalmıştır.

### Archigram ve Kolaj

Ancak, Kolaj Kent makalesi kolajın mimarlık ve kentsel tasarıma ilişkin yayın organlarında ilk yer alışı değildir. Archigram grubu neredeyse bir on yıl önce kolajı mimari ve kentsel estetik repertuarına katmıştır. Bu yıllarda kentsel tasarım yaklaşımlarının çoğunda doğa ile birliktelik ilkesine rastlanmaktadır. Dinamik, canlı organizma gibi büyüme ve gelişme olanaklarına sahip kentler tasarlayanlardan biri de Archigram grubu olmuş, ve çağdaş sanatla ilişki kurmaktadır [22].

1960'lı yıllarda Archigram, Archizoom, Superstudio, Hans Hollein gerçekleştirdikleri sergiler aracılığıyla ve projeleriyle modern kenti, fonksiyonelliği, kapitalizmi ve içinde yaşadıkları sistemin baskısını eleştirmektedir. Artık mimarların projelerinde, sanatçılara taş çıkartacak ölçüde insan figürleri yer almaktadır. Video kentsel gerçeklerin ya da kentsel mitolojilerin betimlenmesinde yeni bir sanat pratiği olarak karşımıza çıkmaktadır [23].

Archigram düşüncesi, 1960'ların sonunda Londra'da yeni mezun ve genç mimarların kendiliğinden oluşan bir forumu olarak ortaya çıkmıştır. Bu mimarlar, Peter Cook, Warren Chalk, Ron Herron, David Greene, Dennis Crampton, Mike Webb'dir. Grubu biraraya getiren tema onların çağdaş modern mimarlığın sınırlı

ufku ve aptallaştırıcı uygulamalarından tatmin olmamaları ve sabırsızlıklarıdır. Bu genç mimarlar grubu modern mimarlık araçlarını bir dizi bilinçlilikle sökmek ve parçalamak üzere yola çıkmışlardır. Bilinçlilikleri yükselen, çoğalan ve karşı duran manifestolarıdır.

Birincil amaçları mimarlığın alanını genişletmek, dar bürokratik sıkışmışlıktan ve elitist estetikten kurtarıp, kültürel üretimin tüm öğelerine özellikle pop kültüre ve uzay ve okyanusun keşfedilmemiş derinliklerine yaymaktır. Mesaj acildir. Telegram veya aerogram modasını takip ederek metin ve imgelerin oluşturduğu kısa, özlü ve yoğun biçimde iletişim kurulmaktadır.

Grubun ev yapımı yayın organı başka hiçbir yerde ele alınmamış çağdaş toplumun başlıca konuları ile ilgilenmiştir. Özellikle plug-in city, instant city, walking city gibi kente dair kavramsal tasarımlarla günün sanat ve teknolojisindeki yenilikleri ve gelişmeleri belgeleyen, süreçten geçiren ve daha geniş bir mimarlık ortamına sunmuş, fonksiyonizmin önüne geçerek avant-garde olanı biçimlemişlerdir (Şekil 5, 6).



**Şekil 5.** London

(Archigram, A Guide to Archigram 1961-74, Academy Editions, Great Britain, s:378, 1994)



**Şekil 6.** Monaco Underground

(Archigram, A Guide to Archigram 1961-74, Academy Editions, Great Britain, s:274, 1994)

## Lund ve Kolaj

...gerçekleşmiş her düşünce, mutlaka daha önce bir düş niteliğiyle varlık kazanmıştır; biz insanların bütün bulduklarımız ya da elde ettiklerimiz, bir zamanlar yürekli öncülerin bir dilek ya da istem niteliğiyle özlemini çekmiş oldukları şeylerdir...Italo Calvino [23]

...uçurtmalar gibi hafif kentler, dantel gibi delikli kentler, cibinlikler gibi saydam kentler, yaprak damarlarına, el çizgilerine benzer nervür kentler, opak, aldatici kalınlıkları içinden bakıldığında görülen telkari kentler giriyor artık rüyalarına... [25]. Lund'un kolaja karşı tavrını Polonyalı ressam Wladyslaw Hasior ve pop sanat kuram ve uygulamaları ile Robert Rauschenberg derinden etkilemiştir. Lund'un 20 yılı aşkın bir süre boyunca ürettiği kolajlar (Şekil 7-12) mimari düşünce ve pratik arasındaki değişen eğilimleri yakından izlemektedir. Çalışmalarının mimarlığa duyduğu sevgi ile üretildiklerini söylemiştir. Ancak bu sevgi ironik ve mesafelidir. Oldukça pragmatik bir İskandinav olarak daha iyi bir çevre için araç olma "raison d'etre"ini unutan bir mimarlıktan yana olamam demektir [26].

Lund'un tarzıyla kolaj, barındırdığı ütopyan ve distopyan nitelikleri ile mesleğin tarihi ve çağdaş soru



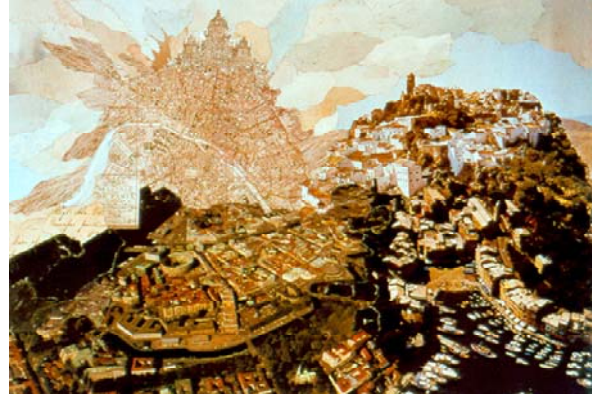
**Şekil 7. Collage Architecture**  
(Thomsen, C.W., "Nils Ole Lund: The World as Collage" Nils Ole Lund Collage Architecture, Ernst&Sohn, Berlin, s:43, 1990)



**Şekil 8. Collage Architecture**  
(Thomsen, C.W., "Nils Ole Lund: The World as Collage" Nils Ole Lund Collage Architecture, Ernst&Sohn, Berlin, s:47, 1990)



**Şekil 9. Collage Architecture**  
(Thomsen, C.W., "Nils Ole Lund: The World as Collage" Nils Ole Lund Collage Architecture, Ernst&Sohn, Berlin, s:46, 1990)



**Şekil 10. Collage Architecture**  
(Thomsen, C.W., "Nils Ole Lund: The World as Collage" Nils Ole Lund Collage Architecture, Ernst&Sohn, Berlin, s:44, 1990)



**Şekil 11. Collage Architecture**  
(Thomsen, C.W., "Nils Ole Lund: The World as Collage" Nils Ole Lund Collage Architecture, Ernst&Sohn, Berlin, s:49, 1990)

ve sorunlarını içselleştirerek tartışmak için bir yol sunmuştur.

Lund'a göre kolaj mimarlık mesleğinin özgün ütopyaları arasındaki uzaklığı ortaya koyabilmekte, güncel mimarlığa daha iyi yaklaşabilmekte, mimari eğilimleri bir araya getirilmiş imgeler aracılığıyla yazılı sözcüklerden daha iyi anlatmaktadır.

Lund'un mimarlık tarihi ve kuramı bilgileri, kendi estetik ve felsefi kalitesini geliştiren biçimde yeniden



**Şekil 12.** Collage Architecture  
(Thomsen, C.W., "Nils Ole Lund: The World as Collage" **Nils Ole Lund Collage Architecture**, Ernst&Sohn, Berlin, s:48, 1990)

bir araya getirdiği heterojen parçalarda kendini gösterir. Colin Rowe ve Fred Koetter'in Kolaj Kent kuramından etkilenecek bir seri kolaj çalışması yapmış ancak kendinden çok şey katmıştır.

Kolajların gerçeğin benzeri olduğunu, özellikle modern kentte, demokraside ve liberal ekonomide gerçeğin ne olduğuna oldukça yaklaşmakta olduğunu düşünen Lund için kentin bir kolaj olması bir gerekliliktir.

Köken anlamlarını farklı bağlamlardan yakalayan parçaların bir düzeni, bir kompozisyonu olmalıdır. Karşıtlıklar, çelişkiler ve geçişlerle sürekli değişen gelişmeler inşa edilmelidir. Kentin kolaj gibi gerçekliği kabul edilmeli ve kentsel bağlantılar yeniden kurgulanırken ve dönüştürülürken bu yeni gerçeklikle uyum içinde olmalıdır. Böyle bir kavramsal yaklaşımla

kent, yaşam ve dünya sadece kolajlar olarak anlaşılmalıdır. Bu görüşle Lund, Italo Calvino'nun Görünmez Kentler eserinde geliştirdiği gibi şiirsel bir kavrama yaklaşmaktadır [27].

Lund'da şiirsel hayalperest, zaman-mekan seyyahı, hicivli mimarlık filozofu, yüceyi, beklenmeyeni, mizahi ayrıntıyı gören sanatçı ile resimdeki masalci bir araya gelir. Her resmin en azından bir, çoğu zaman da daha çok hikayesi vardır. Bu karmaşık karışım çoklu beceridir ve kesinlikle bir söylemi vardır, yüksek estetik niteliği vardır. Aynı zamanda izleyene değişik hikayeler söyler ve farklı yorumlara olanak sağlar [28].

### Son deyiş

Yapıştırma resimde amaçlanan, hedefin kendisinden çok, ona ulaşan yolu, zaman ve mekan içindeki yolculuğu ilgi çekici kılmaktır. Tıpkı bilmecelerde olduğu gibi... Bu nedenle resimli zaman mekan bilmeceleridir kent kolajları.

### KAYNAKLAR

1. Berman, M., **Katı Olan Her Şey Buharlaşıyor**, (çevirenler: Ümit Altuğ-Bülent Peker) İletişim Yayınları, İstanbul, s:24, 1999.
2. Fischer, E., **Sanatın Gerekliliği**, (çeviren:Prof. Dr. Cevat Çapan) V Yayınları, Ankara, s:88-89, 1993.
3. Berman, M., **Katı Olan Her Şey Buharlaşıyor**, (çevirenler: Ümit Altuğ-Bülent Peker) İletişim Yayınları, İstanbul, s:41, 1999.
4. Zweig, S., **Yarının Tarihi**, (çeviren: Ahmet Cemal) Can Yayınları, İstanbul, s:20, 1991.
5. Archigram, **A Guide to Archigram 1961-74**, Academy Editions, Great Britain, 1994.
6. Ivor de Wolfe,(Ed.), "Civilia: the End of Suburban Man" **Architectural Review**, n:149, s: 326 – 409, 1981.
7. Fischer, E., **Sanatın Gerekliliği**, (çeviren:Prof. Dr. Cevat Çapan) V Yayınları, Ankara, s:7, 1993.
8. Fischer, E., **Sanatın Gerekliliği**, (çeviren:Prof. Dr. Cevat Çapan) V Yayınları, Ankara, s:7, 1993.
9. Calvino, I., **Görünmez Kentler** (çeviren Işıl Saatçioğlu), Remzi Kitabevi, İstanbul, s:67, 1990.
10. Calvino, I., **Görünmez Kentler**, (çeviren Işıl Saatçioğlu) Remzi Kitabevi, İstanbul, s:171, 1990.
11. Özgen, K., "Kent: Avrupa'da Sanat ve Mimari 1870-1993 Sergisi Üzerine", **Arredamento Mimarlık**, s:100-107, Nisan 1994/53.
12. Lynton, N., **Modern Sanatın Öyküsü**, (çevirenler: Prof. Dr. Cevat Çapan - Prof. Dr. Sadi Öziş), Remzi Kitabevi, İstanbul, s:68, 1991.
13. Özgen, K., "Kent: Avrupa'da Sanat ve Mimari", **Arredamento**, s:103, 1994.
14. Lynton, N., **Modern Sanatın Öyküsü**, (çevirenler: Prof. Dr. Cevat Çapan - Prof. Dr. Sadi Öziş), Remzi Kitabevi, İstanbul, s:367, 1991.
15. Lynton, N., **Modern Sanatın Öyküsü**, (çevirenler: Prof. Dr. Cevat Çapan - Prof. Dr. Sadi Öziş), Remzi Kitabevi, İstanbul, s:64, 1991.
16. Ögel, S., **Çevresel Sanat**, İTÜ Mühendislik-Mimarlık Fakültesi Yayınları, İstanbul, s:33, 1997.
17. Berman, M., **Katı Olan Her Şey Buharlaşıyor**, (çevirenler: Ümit Altuğ-Bülent Peker) İletişim Yayınları, İstanbul, s:27, 1999.
18. Rowe, C., Koetter, F., "Collage City", **Architectural Review**, n:157 s:65 – 91, 1975.
19. Walters, D., "The Architect As Superhero" **Architronic**, The Electronic Journal of Architecture,V.3, n:2. september, 1994, <http://architronic.saed.kent.edu/>
20. Rowe, C., Koetter, F., **Collage City**, The MIT Pres, Cambridge, s:122, 1983.
21. Rowe, C., Koetter, F., **Collage City**, The MIT Pres, Cambridge, s:149, 1983.
22. Walters, D., "The Architect As Superhero" **Architronic**, The Electronic Journal of

- Architecture, V.3, n:2. september, 1994, <http://architronic.saed.kent.edu/>
23. Özgen, K., “Kent: Avrupa’da Sanat ve Mimari 1870-1993 Sergisi Üzerine”, **Arredamento Mimarlık**, s:100-107, Nisan 1994/53.
  24. Zweig, S., **Yarının Tarihi**, (çeviren: Ahmet Cemal) Can Yayınları, İstanbul, s:14, 1991.
  25. Calvino, I., **Görünmez Kentler**, (çeviren Işıl Saatçioğlu) Remzi Kitabevi, İstanbul, s:81-82, 1990.
  26. Thomsen, C.W., “Nils Ole Lund: The World as Collage” **Nils Ole Lund Collage Architecture**, Ernst&Sohn, Berlin, s:6-17, 1990.
  27. Thomsen, C.W., “Nils Ole Lund: The World as Collage” **Nils Ole Lund Collage Architecture**, Ernst&Sohn, Berlin, s:6-17, 1990.
  28. Thomsen, C.W., “Nils Ole Lund: The World as Collage” **Nils Ole Lund Collage Architecture**, Ernst&Sohn, Berlin, s:6-17, 1990.