

## II. Abdülhamid'in Aşiret Mektebi'ne Ev Sahipliği Yapan Esmâ Sultan Konağı

Nuri SEÇGİN\*

### Özet

Günümüzde Kabataş Ticaret Meslek Lisesi tarafından kullanılmakta olan Kabataş Esmâ Sultan Konağı'nın 1853 yılında inşa edildiğine dair bilgiler bulunmakta ise de bir belgeye dayandırılmamıştır. Ancak arşiv belgeleri burada Esmâ Sultan'a ait bir konağın olduğu bilgisini doğrulamaktadır. II. Abdülhamid döneminde Aşiret Mektebi kurulunca Akaretler'de bir yıl süren eğitim faaliyetinin ardından Kabataş Esmâ Sultan Konağına taşınmasına karar verilir ve Esmâ Sultan konağı terk eder. Sonraki süreçte konak, Kabataş Erkek Lisesi başta olmak üzere birçok eğitim kurumuna hizmet vermiştir. Esmâ Sultan'ın ikamet ettiği konağın ahşap olduğu bildirilmesine rağmen günümüze ulaşan yapı yığma tuğla olarak inşa edilmiştir. Bu nedenle günümüze ulaşan yapının mimari üslup ve teknik özelliklerine bağlı olarak 19. yüzyıl sonu – 20. yüzyıl başında inşa edilmiş olması muhtemeldir.

**Anahtar Kelimeler:** Esmâ Sultan Konağı, Aşiret Mektebi, Kabataş, Kabataş Erkek Lisesi,

### The Kabataş Esmâ Sultan Mansion Which Hosted II. Abdulhamid's Tribal School

### Abstract

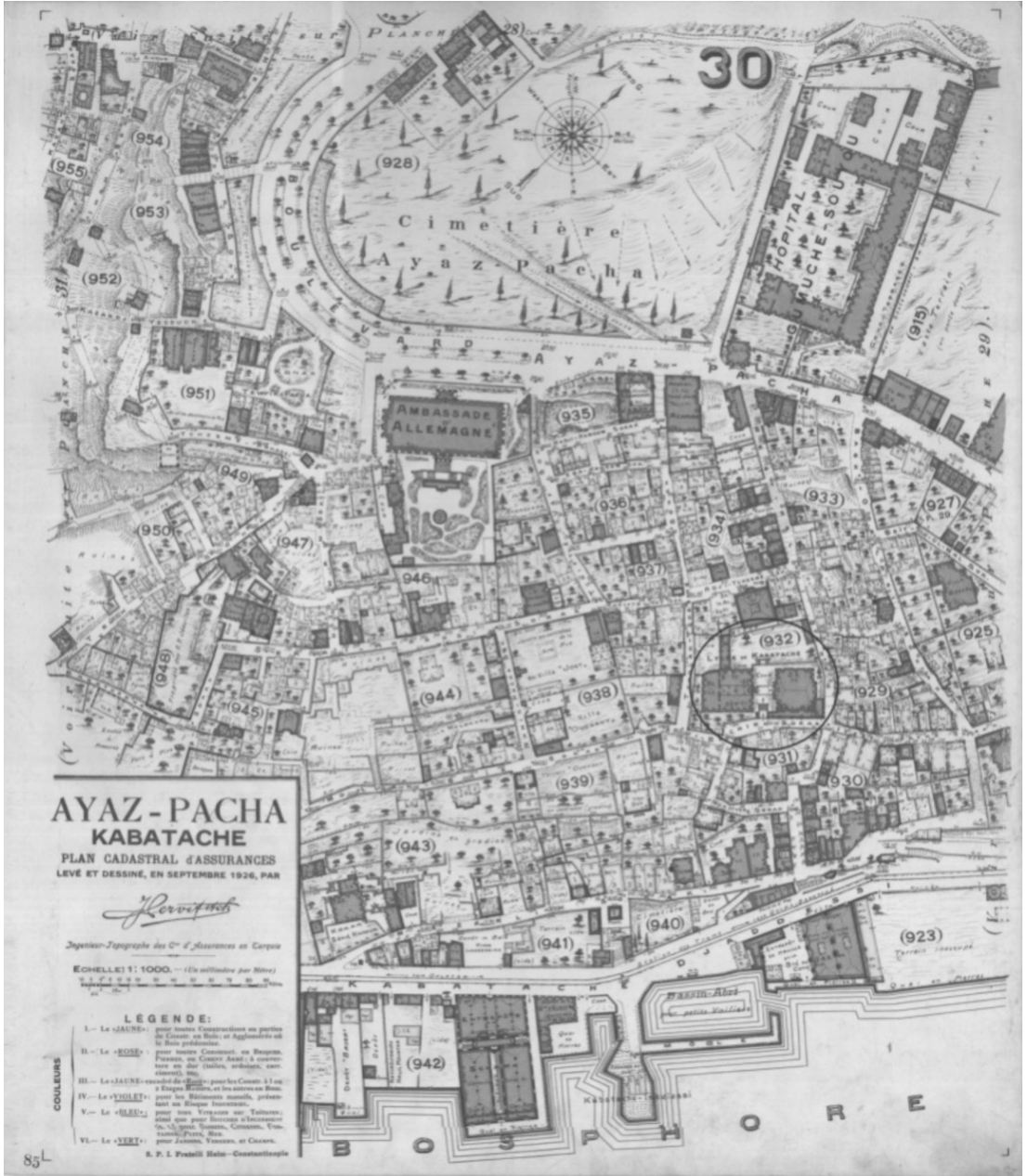
Esmâ Sultan mansion built in 1853 is reported however this information is not to be based on a document. This building has been used by Kabataş Commercial High School since 1975. Archive documents verify that was a mansion where Esmâ Sultan was resident in Kabataş. The tribal school was established in II. Abdülhamid period. The tribal school was moved to Esmâ Sultan Mansion after a year of training activities in Akaretler. Esmâ Sultan Mansion was hosted a lot of educational institutions, especially Kabataş High School in the next periods. Esmâ Sultan has lived in a wooden mansion according to publications but extant building is masonry. In this case, it can be considered to have been built of the extant building at the end of XIX th century or at the beginning of XX th century after the wooden mansion to be demolished at an unknown date.

**Key Words:** Esmâ Sultan Konağı, Aşiret Mektebi, Kabataş, Kabataş Erkek Lisesi,

İstanbul'daki tarihi kent dokusunun önemli bir bölümünü oluşturan sivil mimarlık örnekleri ve özellikle de ahşap veya kârgir konut yapıları yangın, bilinçsiz kullanım veya müdahaleler, işlev değişikliği ve buna bağlı olarak güncel kullanımın gerektirdiği zorunlu teknik alt yapı çözümleri ile iç mekan kurgusunun yeni işleve uygun hale getirilmesi gibi çeşitli nedenlere bağlı olarak meydana gelen olumsuzlukların ve tahribatın en çok etkilediği yapı grubudur. Osmanlı siyasi, sosyal, kültürel, askeri, ekonomik ve diğer bütün alanlarda çok köklü bir değişim yaşarken,

\* Yrd.Doç.Dr., Mimar Sinan Güzel Sanatlar Üniversitesi, Fen Edebiyat Fakültesi, Sanat Tarihi Bölümü, nuriseccgin@hotmail.com





Resim 1: Perwitsch Sigorta Haritası

çoğunluğu 19. yüzyılda inşa edilmiş olan bu yapılardan bazıları söz konusu değişimin gerektirdiği yeni kurum ve kuruluşlara tahsis edilmiştir<sup>1</sup>. Elbette ki Cumhuriyet sonrasında da devam eden bu durumun bütünüyle yanlış bir uygulama olduğunu söylemek mümkün değildir. Ancak dönüşüm veya değişimler kimi zaman tarihsel süreklilikte kopukluklara neden olduğu için yapılarla ilgili geriye dönük araştırmalar belirli bir noktadan öteye gidememektedir.

<sup>1</sup> Süleymaniye Külliyesi sıbyan mektebinin Süleymaniye Yazma Eserler Kütüphanesi olarak kullanılması, Fes İmalatı için Kadırga'da kurulan fabrikanın Eyüp/Defterdar sahilindeki Beyhan Sultan Sarayı'na nakledilmesi, Feriye Sarayları'nın Kabataş Erkek Lisesi'ne, Seraskerlik Kompleksi'nin İstanbul Üniversitesi'ne tahsisi sözkonusu uygulamanın örneklerinden sadece birkaçıdır.



**Resim 2:** Mekteb-i Aşiret-i Humayun (Abdullah Frères 1880-1893/ Amerikan Kongre Kütüphanesi Arşivi)



**Resim 3:** Kabataş (II. Abdülhamid Fotoğraf Albümü)



**Resim 4:** Kabataş Mekteb-i İdadisi 1915 (Kabataş Erkek Lisesi Fotoğraf Arşivi)



**Resim 5:** Kabataş Mekteb-i İdadisi 1922 (Kabataş Erkek Lisesi Fotoğraf Arşivi)

Günümüzde Kabataş Ticaret Meslek Lisesi'nin kullanmakta olduğu bina da geçmişinde bir çok kuruma hizmet vermiş ancak hangi tarihte inşa edildiği ve mimarisindeki değişiklikler hakkında bilgilerimizin son derece yetersiz olduğu bir yapıdır. Çalışmaya konu olan bina, en üst noktasında Alman Konsolosluğu'nun bulunduğu Kabataş'ın denize bakan yamaçlarında, Sulakçeşme Sokak, Beytömalcı Sokak, Yarasa Sokak ve Muhtar Leyla İldır Sokak'ın çevrelediği alanda yer alır. (R.1)

1975 yılından günümüze Kabataş Ticaret Meslek Lisesi'nin eğitim binası olarak hizmet veren yapının bulunduğu yerde, 1853 yılına tarihlenen ve Esmâ Sultan'a tahsis edilen ahşap bir konağın varlığından söz edilir.<sup>2</sup> Fakat ne belirtilen tarih'in kaynağı ve ne de Esmâ Sultan'ın kimliğine ilişkin bir detay verilmemiştir. Oysa ki, Osmanlı hanedanına mensup 19. yüzyılda yaşamış iki Esmâ Sultan<sup>3</sup> vardır ve üstelik kaynaklarda da ikinci Esmâ Sultan'dan pek bahsedilmez veya sadece isim olarak zikredilir<sup>4</sup>. Ancak, Başbakanlık Devlet Arşivleri'nde tespit edilen bazı belgelerde, söz konusu sarayın Sultan Abdülaziz'in kızı Esmâ Sultan'a<sup>5</sup> tahsis edildiği açık bir biçimde

<sup>2</sup> Çelik Gülersoy : "Kabataş", Düinden Bugüne İstanbul Ansiklopedisi, c.4, İstanbul 1994, s.325 vd.

<sup>3</sup> Sultan I. Abdülhamid'in kızı Esmâ Sultan (1778-1848) / Sultan Abdülaziz'in kızı Esmâ Sultan (1873-1899)

<sup>4</sup> İstanbul Ansiklopedisi, C.3, s.207-208'de Büyük ve Küçük sıfatlarıyla iki Esmâ Sultan hakkında ayrı ayrı maddeler vardır. Bahse konu Büyük Esmâ Sultan III. Ahmed'in kızı, Küçük Esmâ Sultan ise I. Abdülhamid'in kızıdır. Ancak Sultan Abdülaziz'in kızı olan Esmâ Sultan ile ilgili bir madde bulunmamaktadır. Ayrıca, Sicill-i Osmani'de yine iki Esmâ Sultan'dan bahsedilirken Sultan Abdülaziz'in kızı konu edilmemiştir.

<sup>5</sup> Babası Sultan Abdülaziz tahttan indirilip kimilerine göre intihar, kimilerine göre ise katledilmek suretiyle öldüğünde, Esmâ Sultan (1873-1899) henüz üç yaşındadır. Esmâ Sultan babasının ölümünden sonra Sultan II. Abdülhamid'in haremine alınır ve çok kısa süren hayatının on üç yılını Yıldız Sarayı'nda geçirir. 1889 yılında II. Abdülhamid'in başyaveri Çerkez Mehmed Paşa ile evlendirilir ve beşinci çocuğunu dünyaya getirirken henüz yirmi altı yaşında hayatını kaybeder. Anlaşıyor ki, Esmâ Sultan kendisinden önceki Esmâ Sultan'ın (I. Abdülhamid'in kızı) gösterişli ve müsrif hayatından çok farklı olarak kısa ömründe mütevazı ve gösterişten uzak bir yaşam sürmüştür.

belirtilmiştir<sup>6</sup>. Yine Osmanlı arşiv belgeleri göstermektedir ki, Divanyolu'nda, Eyüp'te ve Ortaköy'de gösterişli saraylar tahsis edilen Esmâ Sultan, I. Abdülhamid'in kızı olan Küçük Esmâ Sultan'dır<sup>7</sup>.

II. Abdülhamit Dönemi eğitim politikalarının bir parçası olarak imparatorluk sınırları dahilinde çoğunluğu Doğu vilayetlerinden olmak üzere Arap, Kürt ve Arnavut aşiret reislerinin çocuklarını eğitmek, onların devlete ve hilâfete bağlılıklarını sağlamak amacıyla 1892 yılında İstanbul merkezli aşiret mektepleri kurulmuştur<sup>8</sup>. Kabataş Esmâ Sultan Konağı, ilk yılında Akaretler'deki bir



Resim 6: Kabataş Mektebi-i Sultanisi 1924 (Kabataş Erkek Lisesi Fotoğraf Arşivi)

binaya yerleşen Mekteb-i Aşiret-i Hûmayun'a 1894 yılından 1907 yılına kadar ev sahipliği yaparken, Akaretler'deki bina da öğrencilerin konaklama ihtiyacını karşılamıştır.

Aşiret Mektebi'nin Kabataş'taki Esmâ Sultan Konağı'na nakledilmesi söz konusu olunca, Esmâ Sultan için yeni bir ikametgâh arayışı başlar ancak anlaşılmaktadır ki, Hayreddin Paşa Sahilhanesi, Ali Paşa Yalısı ve Hüseyin Avni Paşa Yalısı'nın<sup>9</sup> konu edildiği bu arayış aylarca sürmüştür. Nihayet 1 Rebiu'l-âhîr 1311/12 Ekim 1893 yılında Aşiret Mektebinin Kabataş'a taşındığı bir gazete ilanı ile duyurulur<sup>10</sup>.

Mekteb-i Aşiret-i Hûmayun'un kapatılmasından sonra Esmâ Sultan Konağı yeni kurulan Kabataş Mektebi-i İdadisi'nin kullanımına tahsis edilir. Kabataş Mektebi-i İdadisi 1913 yılında Mekteb-i Sultanî'ye, 1923 yılında da Kabataş Erkek Lisesi'ne dönüştürülür ve 1928-1929 öğretim yılı başında Esmâ Sultan Konağı'nı terk ederek Ortaköy'deki Feriye Sarayları'na taşınır<sup>11</sup>. Esmâ Sultan Konağı daha sonraki yıllarda bir süre sağlık merkezi olarak hizmet verse de genellikle eğitim kurumlarının kullanımına tahsis edilen bir yapı olmuştur. Nitekim 1975 yılından itibaren Kabataş Ticaret Meslek Lisesi de eğitim faaliyetlerini söz konusu yapıda sürdürmektedir<sup>12</sup>.

Mevcut bilgiler ışığında Kabataş Esmâ Sultan Konağı olarak anılan yapı için iki ayrı dönemin söz konusu olduğunu söylemek mümkündür. 1853 yılında inşa edilen ilk yapının ahşap bir mimariye sahip olduğundan söz edilir fakat plan, mimari ve süsleme özelliklerine dair başka bir bilgiye ne yazık ki ulaşılamamıştır. 19. yüzyılın Osmanlı başkenti ile ilgili bilimsel veya edebi pek çok kaynak bulunmakla beraber, bunlar genellikle diğer Esmâ Sultan'ın saray ve köşkerlerini konu etmişlerdir. Özellikle de Ortaköy'deki Esmâ Sultan Yalısı'na ait oldukça detaylı tanımlamalar

<sup>6</sup> 15/S/1310, Dosya No: 3, Gömlek No: 1310/S-110, Fon Kodu : İradeler/Hususi

<sup>7</sup> Zarf No:247, Evrak No:174, Dosya No:150, Gömlek No:59, Tarih:1213.L.29, Vesika:1

Özet:Sultan I. Abdülhamid'in kızı Esmâ Sultanın Kuruçesme'deki Tırnakçı Yalısı'nda yapılan tamir masrafları.

Ayrıca, Hanedan mensubu Esmâ Sultanlar ile ilgili olarak özellikle bazı internet siteleri son derece tartışmalı bilgiler içermektedir. Örneğin; <http://esmasultan.themarmarahotels.com/tr/tarihce/default.aspx> sitesinde Kuruçesme'deki Esmâ Sultan Yalısı'nın Sultan Abdülaziz'in kızı Esmâ Sultan'a düğün hediyesi olarak verildiği belirtilmiştir. Oysa ki, belirtilen arşiv belgesinden söz konusu yalının Küçük Esmâ Sultan'a ait olduğu anlaşılmaktadır.

<sup>8</sup> Martin Danso-Mekki Uludağ, "Aşiret Mektebi ve Özellikleri", Batman University Journal of Life Sciences, Volume 1, Number 1, Batman 2012, s.775-780. ; Bayram Kodaman, "II. Abdülhamid ve Kürtler-Ermeniler", SDÜ Fen Edebiyat Fakültesi Sosyal Bilimler Dergisi, Mayıs 2010, s.131-138. ; Filiz Ünal, Maarif Salnamelerine Göre İstanbul'da Eğitim Öğretim (1898-1903), Gazi Üniversitesi Sosyal Bilimler Enstitüsü Yüksek Lisans Tezi (Ankara 2007), s.58'deki bilgilere göre; beş yıllık eğitim süresi olan Aşiret Mektepleri'nde dini temelli dersler ağırlıkta olmak üzere tarih, coğrafya, cebir ve hesap, Türkçe kıraat, Türkçe kitabet, hendese, ve jimnastik gibi dönemin modernleşen eğitim yapısının gerektirdiği çok çeşitli dersleri de barındıran bir müfredatın uygulandığı anlaşılmaktadır.

<sup>9</sup> Kabataş'taki konağı Aşiret Mektebi'ne tahsis edilen Esmâ Sultan'a yeni ikametgâhi olarak alınması düşünülen sahilhane ve yalılarla ilgili arşiv belgeleri için bkz. 25/Za/1310, Dosya No: 275, Gömlek No: 97, Fon Kodu: Yıldız/Hususi Maruzat || 07/S/1310, Dosya No: 148, Gömlek No: 78, Fon Kodu : Maarif Nezareti/Mektubi Kalemi || 15/S/1310, Dosya No: 3, Gömlek No: 1310/S-110, Fon Kodu : İradeler/Hususi

<sup>10</sup> 01/R/1311, Dosya No: 184, Gömlek No: 44, Fon Kodu : Maarif Nezareti/Mektubi Kalemi

<sup>11</sup> [http://www.kabataseel.com/IcerikDetay\\_Tarihce\\_414.html](http://www.kabataseel.com/IcerikDetay_Tarihce_414.html) 29/01/2014 Saat: 01:52

<sup>12</sup> <http://kabatasmml.meb.k12.tr/> 29/1/2014 Saat: 01:57

İstanbul İliyesi		Beyoğlu Kaza		Nahiyesi	
Tahsis için Bakanlıkta verilen emir					
Tarih		No			
3112-32					
Hangi Bakanlığa tahsis olduğuna: Maarif Vekaletine					
Hangi daire tarafından işgal olduğuna: Fındıklı Orşa Okulu					
Bina	Tahrir No:	1259 Atık			
	Mevki:	Ümer Avni mahallesi Bereket, Beytül Maloı, ve Solak Çeşm sokak eskki 214528 yandı214528,10 No.			
	Kargir veya ahşap olduğu:	Kargir			
Tahminler	Hudude:	Çeşndaki gibi			
	Kat adedi:	Üç			
	Her kattaki oda adedi:	Aşağıdadır.			
Bina	Odalara mecmua:	23			
	Binanın bulunduğu arsanın mesabatı sathiyeti/m <sup>2</sup> :	4194 M <sup>2</sup> .			
	Adedi:	Bakıyusü Büyük tarihi sarnıç ve Kapısı Locoman			
Mülkiyet	Nevi:				
	Vergi karmeti:	Taharrütlü			
Tapu senedinin	Tarhi:	21/Şevval/1290 (9 Adet vakif senedi)			
	No:	Fafta: 86 Adat: 11 Parsel: 1			
Binaın mamuriyet noktasından bugünkü vaziyeti:		Yoktur			

Resim 7: Kabataş Ticaret Meslek Lisesi Bina Tahsis Belgesi

Kabataş Ticaret Meslek Lisesi'nin kullanmakta olduğu bina Gayrimenkul Eski Eserler ve Anıtlar Yüksek Kurulunun 10.11.1973 tarih ve 7471 sayılı kararı ile aynen korunması gerekli eski eser olarak tescillenmiştir. Yapıyla ilgili bir tahsis belgesinden, içerisinde bulunduğu arsanın 4194 m<sup>2</sup> olduğunu, binanın önündeki bahçe altında bir sarnıç ve okula ait dört dükkan bulunduğunu öğrenmekteyiz. Aynı belgenin tapu senedi kısmında yer alan 21 Şevval 1290/12 Aralık 1873 tarihi yapının o yıl doğmuş olan Esmâ Sultan adına kaydedildiği tarih olabilir. (R.7)

Konak, kuzey-batı köşesi pahlanmış olduğu için düzgün olmayan dikdörtgen planlı bir yapıdır ve pahlanmanın olduğu diagonal cephe yüzeyi bütünüyle sağır tutulmuştur. (R.8) Geniş bir bahçe içerisinde yer alan yapı zemin dahil üç katlı olup, hafif eğimli bir alana inşa edilmiştir. Söz konusu eğimin yarattığı kot farkından dolayı kuzey-doğu cephesinde yer alan giriş açıklığına merdivenlerle ulaşılabilen ve bu cephede yer alan pencereler oldukça yüksek bir seviyeden başlamaktadır. (R.9) Giriş kapısı, merdiven kovasının da yer aldığı bir hole açılır ve merdivenlerin hemen önünde yer alan karşılıklı kapılardan yan cepheler boyunca uzanan dikdörtgen mekanlara geçilmektedir. Merdiven kovasının arkasında aydınlatma boşluğu ile küçük dikdörtgen bir mekan diğer katlarda da devam eden yapı çekirdeğini oluşturmaktadır. Yapının güney batısında yer alan bir başka mekan bu yönde pahlanmış olan cepheye göre şekillenmiştir. Yapının birinci ve ikinci katlarında aynı plan şemasının uygulandığı ve giriş aksında sıralanan hol, merdiven kovası ve aydınlatma boşluğunun iki yanındaki koridorlara açılan daha küçük mekanların yaratıldığı görülür. (R.10-11-12)

Bazı odalarda sonraki dönemlere ait asma tavan uygulaması var ise de yapının bütün mekânlarında volta döşeme olduğu anlaşılmaktadır. (R.13) Yapının iç mekânında eğitim işlevine dönük kullanım nedeniyle önemli değişiklikler ve ilâveler olduğu gözlemlenebilir. Bazı odalar muhtemelen, artan sınıf ihtiyacını karşılamak amacıyla gelişigüzel bölünmüş ve yeni mekanlar yaratılmıştır. (R.14) Zemin kaplamaları çeşitlilik göstermekte ve oldukça kötü durumdadırlar.

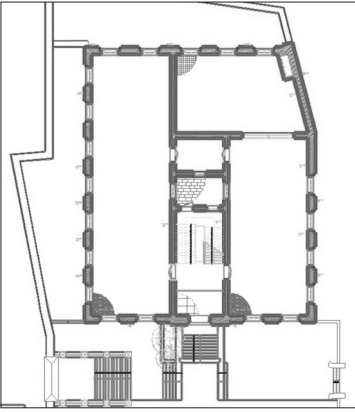
ve tasvirler vardır. Esmâ Sultan'ın Kabataş'taki ahşap konağı bilinmeyen bir tarihte yıkılmış ve bugünkü mevcut yapı inşa edilmiştir. Bu durumun açık bir delili olmamakla birlikte 1894 depremi sonrasında gerçekleşmiş olduğu düşünülebilir. Çünkü Abdullah Biraderler tarafından çekilen 1892-1893 yıllarına ait bir fotoğrafta öğrencilerin arkasında yer alan ahşap yapının Esmâ Sultan Konağı olup olmadığı konusunda kesin bir şey söylemek mümkün değilse de, günümüze ulaşan kargir yapı 1900'lerin başlarında çekilmiş olması muhtemel bir Kabataş panaromasında tespit edilebilmektedir. (R.2-3) Bazı değişikliklerle de olsa günümüze ulaşabilen yapının 19. yüzyıl sonu 20. yüzyıl başlarında inşa edilmiş olması gerekir. Kabataş Mekteb-i Sultanisi'nin hoca ve talebelerini gösteren 1915 yılına ait bir fotoğrafta (R.4) arka planda yer alan yapı, Kabataş Ticaret Meslek Lisesi'nin bugün kullanmakta olduğu yapıdır ve aynı bina Mektebi Sultani kadrosunun 1922 ve 1924 yıllarına ait fotoğraflarına da (R.5-6) fon olmuştur.



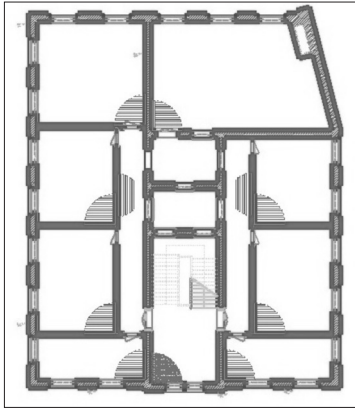
**Resim 8:** Kabataş Ticaret Meslek Lisesi kuzey batı yönünde pahlanmış cephe bölümü



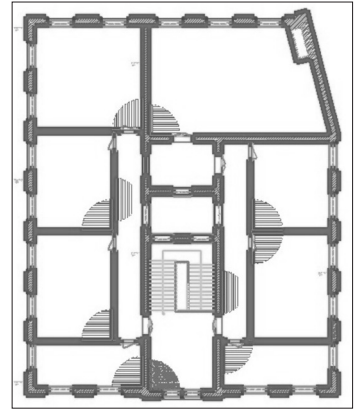
**Resim 9:** Kabataş Ticaret Meslek Lisesi doğu (giriş) cephesi



**Resim 10:** Kabataş TML zemin kat planı (Akropol Bilgisayar Mühendislik Mimarlık)



**Resim 11:** Kabataş TML birinci kat planı (Akropol Bilgisayar Mühendislik Mimarlık)



**Resim 12:** Kabataş TML ikinci kat planı (Akropol Bilgisayar Mühendislik Mimarlık)



**Resim 13:** Koridor tavanında volta döşeme



**Resim 14:** Sonradan müdahale ile bölünen bir mekanın penceresi



**Resim 15:** İç mekanda mermer ve karo döşeme



**Resim 16:** Giriş cephesinde dışa taşan bölüm

Merdiven boşluklarında mermer, koridorlarda dekorlu ve sade karolar, (R.15) sınıflarda ise rabata ahşap döşemeler görülmektedir.

Bütün cephelerde yatay ve düşey kırılmalar ile her bir sırada farklı form özellikleri gösteren pencereler oldukça hareketli bir cephe düzeni yaratmıştır. Giriş cephesi, özellikle kapı açıklığının yer aldığı bölümün zeminden saçak altına kadar dışa taşan durumu nedeniyle diğer cephelerden daha farklı bir etkiye sahiptir. Söz konusu cephede kapı açıklığı ile aynı düşey aksta yer alan üst katlara ait sepet kulpu kemerle kavranmış yuvarlak kemerli ikiz pencereler bu etkiyi daha da güçlendirmektedir. (R.16) Pencere açıklıkları üç sıra halinde olup, cephe yüzeyinden içe doğru çekilerek kemerli veya dikdörtgen çerçeveler içerisine alınmıştır. Mimar cephede anıtsallığı güçlendirecek dekoratif unsurlar kullanmak yerine pencere formlarıyla oynamayı tercih etmiş ve buna göre; giriş kat pencereleri yuvarlak kemerli, birinci kat pencereleri basık kemerli, en üst sırada yer alan ikinci kat pencereleri ise yalın dikdörtgen açıklıklar halinde düzenlenmiştir. Cephe kurgusunda dikkati çeken unsurlardan biri de cepheleri yatay kesen silmelerdir. Bu silmeler, giriş katta, pencereleri içine alan nişlerin kemer üzengileri hizasında yer alır ve tüm cephelerde devam eder. Birinci katta ise sadece batı cephesinde görülüyor olmakla birlikte kuzey cephedeki bir kalıntı uygulamanın tüm cephelerde olabileceği ihtimalini düşündürmektedir. İkinci katta da çok belirgin olmamakla beraber yine tüm cepheleri dolanan silmeleri görmek mümkündür. Farklılık yaratan diğer bir unsur ise birinci kat pencerelerini içine alan çerçevelerin kemerlerinde iki yandan aşağıya doğru sarkan plastirlardır. Yapının kuzey cephesindeki alt kat pencerelerinin sonradan kısmen kapatılmış olduğu anlaşılmaktadır. (R.17) Çünkü 1915 ve 1922 yıllarına ait fotoğrafların giriş cephesi önünde çekilmiş olma olasılığı, bu yöndeki pencerelerin oldukça yüksek bir seviyeden açılmış olması nedeniyle son derece zayıftır. Dolayısıyla söz konusu fotoğraflar kuzey cephe önünde çekilmiş olabilir. Döneminin diğer pek çok yapısında olduğu gibi Kabataş Esmâ



**Resim 17:** Kuzey cephede kapatılan pencereler



**Resim 18:** Duvarda örgü malzemesi ve tekniği

Sultan Konağı'nın ikinci inşaatı da, yığma tuğla olarak gerçekleşmiştir. (R.18) Üst örtü ise dört yöne eğimli kırma çatı şeklindedir ve kiremitle kaplıdır<sup>13</sup>.

Günümüzde Kabataş Ticaret Meslek Lisesi'nin kullanmakta olduğu yapı mevcut bilgi ve belgeler ışığında değerlendirildiğinde; 19. yüzyıl sonu veya 20. yüzyıl başında inşa edilmiş olması muhtemeldir. Özellikle dış cephelerin, bazı küçük ayrıntılar dışında genel olarak özgün durumunu koruduğu söylenebilir. Ancak iç mekanda ki değişiklik ve ilaveler oldukça ileri düzeyde ve kontrolsüz gerçekleşmiştir. Bugün mevcut olan yapının kaynaklarda sözü edilen Kabataş Esmâ Sultan Konağı olduğunu söylemek mümkün olmayabilir ancak aynı parsel üzerinde yer alması ve dönemin mimari eğilimlerine bağlı olarak Esmâ Sultan Konağı'ndan izler taşıyor olabileceği de ihtimal dahilindedir. Kabataş Ticaret Meslek Lisesi binasının, plan kuruluşu, mimarisi ve cephe tasarımıyla çok anıtsal ve gösterişli bir yapı olduğunu söylemek güç ise de kargir bir yapı oluşu, volta döşemeleri, kemerli pencere formları ve cephe düzeniyle bir dönemin üslup özelliklerini yansıttığını vurgulamak gerekir.

## Kaynakça

### Basılı yayınlar

Artan, Tülay: "Esmâ Sultan Sahilsarayı", c.3, İstanbul 1994, Düünden Bugüne İstanbul Ansiklopedisi, s.211-212.

Danso, Martin-Mekki Uludağ, "Aşiret Mektebi ve Özellikleri", Batman University Journal of Life Sciences, Volume 1, Number 1, 2012), s.775-780.

<sup>13</sup> Bilindiği gibi Osmanlı Dönemi'nin İstanbul'u çok büyük yangınlara sahne olmuş ve bu nedenle maddi-manevi pek çok kayıplar verilmiştir. Bu yangınların ve yangınlarda yok olan binaların sayısı ile ilgili bir rakam telaffuz etmek mümkün değildir. Ancak bilinmektedir ki, bir evde başlayıp bütün bir mahalleyi hatta semti eden yangınlar olmuş ve 19. yüzyıl ortalarından itibaren yangınlara karşı daha köklü tedbirler alınmasının gerekliliği anlaşılmıştır. Bu sebeple, bir taraftan düzenli bir itfaiye teşkilatı oluşturulurken diğer taraftan bir mahalle veya semti yok edecek kadar büyük yangınların en temel sebebi olan ahşap mimariden vazgeçilerek kargir yapılar inşa etme yoluna gidilmiştir.



- Gülersoy, Çelik:** “Kabataş”, Düinden Bugüne İstanbul Ansiklopedisi, c.4, İstanbul 1994, s.325 vd.
- Kodaman, Bayram Sultan II. Abdülhamid Devri Doğu Anadolu Politikası**, Ankara 1987.
- Bayram Kodaman,** “II. Abdülhamid ve Kürtler-Ermeniler”, SDÜ Fen Edebiyat Fakültesi Sosyal Bilimler Dergisi, Mayıs 2010, s.131-138.
- Ünal, Filiz:** Maarif Salnamelerine Göre İstanbul’da Eğitim Öğretim (1898-1903), Gazi Üniversitesi Sosyal Bilimler Enstitüsü Yüksek Lisans Tezi (Ankara 2007).
- Koçu, R.Ekrem:** İstanbul Ansiklopedisi, c.10, İstanbul 1971.
- Sakaoğlu, Necdet:** “Esmâ Sultan (Büyük)”, c.3, İstanbul 1994, Düinden Bugüne İstanbul Ansiklopedisi, s.207.
- Sakaoğlu, Necdet:** “Esmâ Sultan (Büyük)”, c.3, İstanbul 1994, Düinden Bugüne İstanbul Ansiklopedisi, s.207-208.
- Uluçay, M.Çağatay:** Padişahların Kadınları ve Kızları, Ankara1993.

## Başbakanlık Devlet Arşivleri

- 25/Za/1310, Dosya No: 275, Gömlek No: 97, Fon Kodu: Yıldız/Hususi Maruzat  
07/S/1310, Dosya No: 148, Gömlek No: 78, Fon Kodu : Maarif Nezareti/Mektubi Kalemi  
15/S/1310, Dosya No: 3, Gömlek No: 1310/S-110, Fon Kodu : İradeler/Hususi  
01/R/1311, Dosya No: 184, Gömlek No: 44, Fon Kodu : Maarif Nezareti/Mektubi Kalemi

## Topkapı Sarayı Arşivi

- Zarf No:247, Evrak No:174, Dosya No:150, Gömlek No:59, Tarih:1213.L.29, Vesika:1

## İnternet

- [http://www.kabatase.com/IcerikDetay\\_Tarihce\\_414.html](http://www.kabatase.com/IcerikDetay_Tarihce_414.html) 29/01/2014 Saat: 01:52  
<http://kabatastml.meb.k12.tr/> 29/1/2014 Saat: 01:57  
<http://esmasultan.themarmarahotels.com/tr/tarihce/default.aspx>

