



Nemrut Dağı Kutsal Alanı: I. Antiochus'un Dehası

The Holy Monument Of Mount Nemrut: I. Antiochus's Genius

Mesut Yaşar*

*İnönü Üniversitesi, Güzel Sanatlar ve Tasarım Fakültesi, Resim Bölümü, Malatya, 44280, Türkiye

Article history: Received: 22-05-2019 / Accepted: 11-07-2019

ÖZET ABSTRACT

Ülkemiz coğrafyası birçok medeniyete ev sahipliği yapmakla kalmamış kültür varlığı açısından da dünyanın en zengin mirasına sahip olmuştur. Bu miras, genç sanatçıları uluslararası düzeye taşıyabilecek birçok özelliklere sahiptir. Nemrut Dağı bu miraslardan biridir. Çalışma, bu topluma miras olarak bırakılan Nemrut Dağı Anıtının önemini irdelemek amacıyla yapılmıştır.

The geography of Turkey not only hosted many civilizations but also has the richest cultural heritage in the world. This heritage has many properties that can rise the young artists to an international level. Mount Nemrut is one these heritages. The present study was carried out to examine the importance of the Monument of Mount Nemrut, which was inherited to the Turkish society.

Yazın taraması sonucunda Nemrut Dağı ile ilgili birçok yayına ulaşılmıştır. Bu yayınlar genellikle turizm, arkeoloji, müzecilik ile Kültür ve Turizm Bakanlığının koruma amaçlı "girişimleri" ile ilgili yazılardır. I. Antiochus'un dehasını sadece mevcut yayınlarla kavramanın mümkün olmadığına inanılmaktadır. Çünkü Nemrut Dağı, heykeller, tümülüs ve yazıtlar ile birlikte bir bütünün parçalarıdır ve bütünlük, orayı ziyaret eden insanlarla tamamlanmaktadır. Bu nedenle Nemrut Dağı ile ilgili bölüm, bilimsel yayınların ışığında, bireysel gözlemlere dayanmaktadır.

Many publications were reached on Mount Nemrut as a result of the literature research. These publications are generally related to tourism, archeology, museology and the "initiatives" of the Ministry of Culture and Tourism for preservation purposes. I. It is believed that it is not possible to comprehend the genius of Antiochus only with the existing publications. Because Mount Nemrut comprises a whole, with the combination of statues, tumuli and inscriptions and the integrity is complemented by the people who visit the mountain. Therefore, the section on Mount Nemrut is based on individual observations in light of the scientific publications.

Bu çalışmada ortaya çıkan sonuca göre, Kommagene Kralı I. Antiochus, yaklaşık 2000 yıl önce, kendisini yaşayan Tanrı ilan ederek ölümsüzleşmeyi hedeflemiştir; bu amaçla yaptırdığı Tapınak (Anıt Mezar) aracılığıyla ortaya çıkan bir tür "illüzyon" ile halkını, kendisinin Tanrı olduğuna inandırmak istemiş ve bunu da başarmıştır. I. Antiochus'un dehasının, mekan tasarımında ve kullandığı objelere yüklediği "kavramda" saklı olduğuna inanılmaktadır. Nemrut Dağı ve benzeri kültürel varlıkların verdiği esinle, batı sanatında Enstalasyon ve Land Art gibi yeni sanatsal yaklaşımlar ortaya çıktığı halde medeniyetlerin beşiği ülkemizde, Nemrut heykellerine gösterilen ilgi, onların kopyalarını yapmakla sınırlı kalmıştır.

According to the results of this study, Antiochus I, the King of Commagene, about 2000 years ago, aimed to become immortal by declaring himself the living God. For this purpose, he tried to convince his people that he was God and succeeded in this by means of a kind of an "illusion" through the Temple (the Monumental Tomb) he built. I. It has been believed that Antiochus's genius is hidden in the spatial design and the "concept" he attributed to the objects he used in the monument. Although new artistic approaches such as Installation and Land Art emerged in the Western Art with the inspiration of Mount Nemrut and other cultural assets, the interest shown to the statues of Nemrut in Turkey, which is the cradle of civilizations, was limited only to making copies of them.

Anahtar Kelimeler: Nemrut Dağı, Kommagene Krallığı, Kültür Varlığı, Sanat, Etkileşim

Keywords: Mount Nemrut, Kingdom of Commagene, Cultural Assets, Art, Interaction

1. GİRİŞ

Sanatta etkileşim, Antik Yunan'dan bu yana batı sanatının gelişiminde önemli bir yere sahip olmuştur. Batı sanatı başarısını, yabancı kültürlerin yanı sıra kendi kültürü ve kendi kültürüne yakın kültürlerin etkileşimiyle gerçekleştirmiştir. Oryantalizm, postmodernizm, melezleşme gibi günümüzün kavramları bu etkileşimle ilgilidir.

Batı ile etkileşime girdiğimiz 150 yıllık süreçte, uluslararası düzeyde ülkemizi temsil eden birçok sanatçı yetişmiş ve batı anlayışına dönük sanat eğitimi veren kurumlar ülkemizin her yerine yayılmıştır. Buna rağmen henüz uluslararası düzeyde sanatı etkileyebilecek, "başyapıt" ortaya koyabilecek bir temsilcimiz bulunmamaktadır. Bu sorunla ilgili olarak daha önce yapılan bir çalışmada, "Sanatta Etkileşim" konusunda birtakım sıkıntılarımızın olduğu tespit edilmiş ve ülkemizdeki kültürel varlıkların önemini belirten "genel" bir açıklama yapılmıştır (Yaşar, 2016 1-11). Aynı bakış açısıyla hazırlanan bu çalışmanın amacı, kültür varlıklarımızdan biri olan Nemrut Dağı Anıtının önemi üzerinde durmaktır.

* Corresponding author.

E-mail address: . mesut.yasar@inonu.edu.tr

<http://dx.doi.org/10.16950/iujad.568931>

Orcid No:

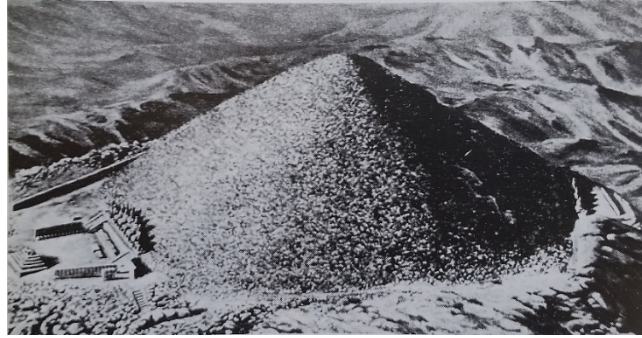
Nemrut dağı ile ilgili her türden bilimsel yazı, tanıtım videoları ve görseller bulunsa da, bilimsel açıdan ulaşılabilen en ciddi çalışma, Dörner'in (1999) araştırmasıdır. Birçok yayında da kaynak olarak Dörner'in araştırması gösterilmektedir. 1. Antiochus'un dehasını anlamak için bu çalışmada, Dörner'in araştırması ışığında, bire bir gözlemler yapılmıştır. Bunun nedeninin, Nemrut Kutsal Alanını görmek için verilen emek, alandaki her şeyin birbirleriyle olan ilişkisi, güneşin doğuşu ve batışı anında kişide ortaya çıkan "duygu yoğunluğu" olduğuna inanılmaktadır. Duygu, kavram olarak görecelidir ve kuramsal çalışmalarda sıkıntılı bir yaklaşımdır. Ancak Nemrut Heykellerindeki dehayı duygudan bağımsız kavrayabilmek mümkün görülmemektedir. Nemrut Dağına çeşitli zamanlarda seyahat eden veya araştırma yapan birçok kişi de anılarında, yaşadıkları duygu yoğunluğundan bahsetmektedirler (bu konuya daha sonra değinilecektir).

Çalışmada, Nemrut Dağının genel bir tanıtımı yapıp, Kommagene Kralı 1. Antiochus'un dehası üzerinde durulmaktadır. Nemrut Anıtının sanatsal açıdan önemini vurgulamak için ülkemizde ve batı ülkelerinde konuyla ilgili "sanatsal" çalışmalara örnekler verilmiştir.

2. NEMRUT DAĞI KUTSAL ANITI

Nemrut Dağı, Malatya Adıyaman arasında Kahta ilçesine bağlı Ankar dağları yakınında (Anti Toroslar), deniz seviyesinden 2150 m. yükseklikte bir dağdır. Malatya'dan Pütürge üzeri 96 km, Adıyaman'dan Kahta üzeri 86 km'dir. Nemrut Dağının yanı sıra, içinde Kommagene Krallığının bir antik kentini de barındıran, Eski Kale (Arsameia), Yeni Kale, Karakuş Tepe ve Cendere Köprüsü'nün bulunduğu bölge, Nemrut Dağı Milli Parkı olarak koruma altına alınmıştır. Ayrıca 1987'de UNESCO tarafından Dünya Mirası Alanı ilan edilmiştir.

Kommagene Kralı 1. Antiochus, M.Ö. 62 yılında Nemrut Dağı zirvesine kendisi için mezar ve kutsal alan olarak tümülüs ve bir grup dev heykel yaptırmıştır. Tümülüsün içinde 1. Antiochus'un mezarının bulunduğu tahmin edilmektedir. Tümülüsün doğu ve batı teraslarında birbirine benzer sırayla dizilmiş heykeller, kabartmalar ve birer avlu bulunmaktadır; doğu terasına bir de sunak yapılmıştır (Şekil 1).



Şekil 1. Nemrut Dağı tümülüsü, solda doğu terası, sağda batı terası (Dörner, 1999).

2.1. Antiochus'un Dehası

1. Antiochus'un dehasını kavramak için Nemrut Dağı yolculuğundan başlayarak Tümülüs, Heykeller ve Kitabelere sırasıyla değinmek yararlı olacaktır:

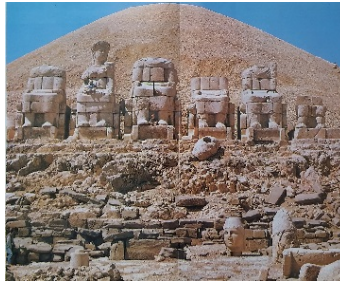
Nemrut yolunun uzun bir bölümü, yerleşim yerlerinden uzak, ıssız, keskin virajlı ve dik yokuşlardan oluşmaktadır. 2000 yıl boyunca, sadece yaya ya da katır sırtında çıkılabilen dağın zirvesindeki şaheserin, hangi şartlarda ve neden oraya yapıldığını kavramak açısından, yapılan yolculuğun önemli olduğuna inanılmaktadır. Nemrut'a yapılan yolculuk, bir müminin ibadet öncesi yaptığı hazırlığa benzetilebilir. Yolculuk esnasında oluşan "**farkındalık**", Nemrut Dağına olan merak ve motivasyonu fazlasıyla sağlamaktadır. (Nemrut yoluna benzer bir giriş yolu Anıtkabir Aslanlı Yolda ve İsviçre'nin Lugano kentindeki Thyssen-Bornemisza Müzesi'nde bulunmaktadır. (Her ne kadar mesafeler birkaç yüz metre kadar olsa da, ziyaretçi yürüme esnasında günlük hayatın karmaşasından kurtulmakta, Ata'nın huzuruna çıkmaya ve müzeyi gezmeye yeterli motivasyonu sağlamaktadır). Yolculuk sonucunda Nemrut Dağı'nın zirvesine

ulaşıldığında, içinde yaşanan dünya geride kalmış, gizem dolu yeni bir dünyaya ayak basılmış hissi uyanmaktadır. Bu ilk şaşkınlığı ve kişide oluşan hissiyatı birçok araştırmacı anılarında belirtmiştir.

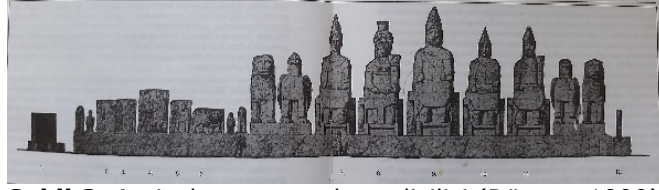
Dörner, Nemrut Dağına ilk çıkışını asla unutamayacağını ve "Ne kadar hazırlıklı gidilirse gidilsin, gerçek insanı yine de şaşkınlıktır" demektedir; Humann'ın ve Puchstein'in tasvirlerini okurken, fazla mübalağalı bulduğunu ancak şu anda kendisinin de aynı duyguları yaşamakta olduğunu belirtmektedir. Puchstein notlarında Nemrut Dağı'nın her türden yerleşim yerinden uzak, orman ve yeşilliğin olmadığı, yolun her türlü sıkıntılara rağmen, kokulu otların görünen manzaranın, sonsuz görüntünün verdiği hazdan bahsediyor ve "... bütün bunlar, doruğa tırmanan yolcunun ruhunda öyle bir sarsıntıya yol açıyor ki, tepenin en üstünde birden gözler önüne çıkıveren o şaşırtıcı insan eserini, bambaşka, huşu veren bir mehabetle dolu görüyor ve onu gerçekten de kolayca, öylesine yakın göklere bağlıyor" demektedir. Humann'ın zirve ile ilgili tasviri de benzer şekildedir. O'na göre, "Yakınlardaki şeylere şöyle bir baktıktan sonra, insanın bakışları uzaklara çevriliyordu. Müthiş bir kasırganın pençesindeki okyanusta, çaprazlamasına bir fırtına, korkunç dalgaları baş döndürücü yükseklerle tırmandırdıktan sonra darmadağın edip fırlattığı anda her şey birden donuverip kalıverseydi, doğuda, kuzeyde ve batıda bakışlarımızın ulaşabildiği uzaklıklarda ve güneyde millerce uzakta gözlerimizin önüne serilen manzaranın ancak küçük çapta bir örneğini yaratmış olurdu" (1999: 13,14,15,142,143).

Tümülüs, zirvede göklere uzanan yeni bir dağ izlenimini vermektedir. 75 metre yükseklikte (şimdi 50 metreye düşmüş), 150 metre çapında, avuç içi büyüklüğünde kırma kireç taşlarının yığılmasıyla oluşturulmuştur. Tümülüsün eteklerine sırtını dayamış heykellerin sadece kafaları iki metreyi bulmaktadır. Kırma kireç taşlarından yapılan ve içinde 1. Antiochus'un mezarının bulunduğu sanılan tümülüs, sadece görkemli bir görüntü için yapılmamıştır. Bu küçük taşlarla yapılmış olmasının önemli sebeplerinden biri, olası mezar hırsızlıklarını önlemek olabilir. Taşlar tıpkı birer kum tanesi gibi kazıldıkça aşağıya aktığından dolayı tümülüsün içine doğru bir kazı (tünel) yapmak, neredeyse imkansız gibidir. Şimdiye kadar da bunu başaran olmamıştır. Nitekim Humann, Puchstein ve Dörner gibi bilim adamları profesyonel ekiplerle birlikte 1. Antiochus'un mezarına ulaşabilmek için birtakım kazılar, sonda ve sismik ölçümler yapmışlar; ancak mezara ulaşmayı başaramamışlardır. Öyle ki, mezara ulaşabilmenin belki de tek yolu, devlet eliyle ve modern makinalarla aylarca sürebilecek bir çalışmayla, tümülüsü oluşturan taşların kaldırılmasıyla mümkündür. Bu da anıtı yok etmek anlamına gelebilir. Dünyada tümülüs benzeri birçok yapı bulunsa da, ya topraktan, ya da piramitlerde olduğu gibi kesme taşlardan yapılmıştır. Nemrut Dağındaki gibi kırma taşların yığılması ile yapılan tümülüsün bir başka benzerine rastlanamamıştır.

Heykeller, doğu ve batı yönlerinde ufka bakar konumda oturtulmuştur. Bu durum güneşin batışı ve doğuşu gözlemlendiğinde anlaşılabilir. Her iki taraftaki heykeller, bir aslan ve bir kartal ile başlayarak beş tanrı heykeli, bir arslan ve bir kartal heykeli ile tamamlanmaktadır. 9-10 m. yükseklikte olan heykeller, ortalama 27 taş bloktan oluşmakta ve her blok, 7-9 ton ağırlığında bulunmaktadır. Soldan ilk heykel 1. Antiochus, ardından Kommagene tanrıçası Fortuna-Tyce, Zeus, Apollo ve Herakles'den oluşmaktadır (Şekil 2,3).



Şekil 2. Doğu terası (Dörner, 1999).



Şekil 3. Antiochus ve tanrıların dizilişi (Dörner, 1999).

Zirve, görünen her yerden daha yüksek olduğundan, en uzakta görünen dağlar dahi alçak görünmektedir. Güneş de doğal olarak ufuk çizgisinin altında doğmaktadır. Bu nedenle güneş doğarken bilinenden çok daha büyük, çok daha kızıl bir görüntü ortaya çıkmakta; her yeri turuncu bir renge boyamaktadır. Güneşin doğuşu, birkaç dakikalığına da olsa, zamanın durduğu, herkesin, her şeyin sessizliğe bürüdüğü bir andır. O an, adeta tanrılar ve 1. Antiochus ile birlikte, eş zamanlı olarak, aynı duygularla, eşi benzeri olmayan "güzelliğin" hazzı yaşanmaktadır. 1. Antiochus, kendisini tanrı ilan eden bir kral olsa da, sonuçta 2000 yıl önce yaşamış bir insandır. Belli ki, yapmış olduğu gözlemlerde, tıpkı günümüz insanı gibi kendisi de, gördüğü güzellik (mucize) karşısında büyülenmiş ve tapınağı oraya yapmaya karar vermiştir. Doğada kendiliğinden var olan bu büyü aracılığı ile kendi halkını, yaşayan tanrı olduğuna inandırma fırsatını yakalayabilmiştir.

Heykeller ve tümülüs kadar önemli olan bir diğer konu da **kitabelerdir**. 1. Antiochus'un tanrı heykellerini ve tümülüsü neden yaptırdığı, kitabelerden anlaşılabilir. Kitabeler iki nüsha halinde doğu ve batı teraslarındaki heykellerin kaideleri arkasına yazılmıştır.

Kitabeler, onu okuyan sıradan bir insana, bir hırsıza ya da geleceğin bir kralına (yöneticisine) kısaca herkese hitaben yazılmıştır. 1. Antiochus, soyunu Pers ve Makedonya'lı atalarına bağlamakta, kendisini yaşayan tanrı olarak Pers ve Yunan tanrılarıyla özdeşleştirmektedir. Ölümünden sonra, sonsuza kadar, törenlerin ve kutlamaların nasıl yapılacağını, kutsal mekânın korunması için kimlerin görevlendirilebileceğini; bir tür vakıf kurarak gereken finansın nasıl sağlanabileceğini belirten ve daha birçok konuda teferruatlı bir "anayasa" metni yazdırmıştır.

Her şeyi o kadar titizlikle ve öngörüyle anlatmıştır ki, eğlencelerden sonra misafirleri şarap bardaklarını sonraki törenlerin devamlılığı için yanlarında götürmemeleri gerektiği konusunda dahi uyarılmış; geleceğin yöneticilerine yönelik olarak kurduğu sisteme ve yaptırdığı kutsal mekana dokunulmaması konusunda hassasiyet göstermelerini istemiştir (Dörner, 1999: 156-159). Kitabelerin iki nüsha halinde yazdırılması, olası tahrip olmalara karşı alınmış bir önlemdir. Nitekim 1882 yılında kitabeleri ilk olarak okuyan Puchstein ancak iki nüshayı karşılaştırarak metni çözmeyi başarabilmiştir.

Nemrut Dağı Kutsal Tapınağı için denilebilir ki; 1. Antiochus'un mezarını 2000 yıl boyunca koruyan tümülüs, kusursuz işçilikte ve tonlarca ağırlıktaki dev heykeller, iki nüsha halindeki kitabeler ve seçilmiş olan dağın zirvesi, her biri diğeriyle birlikte anlam kazanan bir bütünün parçalarıdır. Bu tapınağı yaptıran 1. Antiochus'un yüksek zekası ve yaratıcılığı günümüz insanını ve "tanrıları" kışkırtacak birçok özelliğe sahiptir. Örneğin, 20.yy sanatındaki en büyük yeniliklerden biri, nesne yansıtıcılığından, nesne kavramına yönelmesi ile ilgilidir (Cabanne 1999: 326-327). 1. Antiochus ise 2000 yıl önce yaptırdığı "eserine" kavram yüklemeyi fark etmiş bir dâhidir. Ayrıca, 20.yy sanatındaki önemli yeniliklerden olan Yerleştirilmiş Yapıt (Enstalasyon) ve Arazi Sanatı (Land Art), "binlerce yıllık toprağı şekillendirme ve sanata dönüştürme geleneğinin, Modern Sanata dönüştürülmesi" ile ilgilidir (URL-1, 2019). Nemrut Dağı için de, 2000 yıl önceki "toprağı şekillendirme ve sanata dönüştürme geleneğinin" en önemlilerinden biri olduğu söylenebilir. Nemrut Anıtının sanatsal açıdan önemini vurgulamak için, batı ülkelerinde ve ülkemizde konuyla ilgili olduğu düşünülen "sanatsal" çalışmalara örnek vermek yararlı olacaktır. Yerleştirilmiş yapıt, belirli bir mekan için tasarlanan, mekanın bütün özellikleri ile bağlantılı olarak yapılan bir sanat türüdür. Bu anlayış, 1960'lı yıllarda ortaya çıkmış, 1970'li yıllarda Avrupa'da ve ABD'de yaygınlaşmış, günümüzde bütün dünyaya yayılmıştır. Yerleştirilmiş yapıt her tür malzemenin kullanımına olanak tanımaktadır. Önemli temsilcileri arasında, Joseph Beuys, Joseph Kosuth, Sol Le Witt, Mario

Merz sayılabilir (Batur 1995: 126). Ülkemizde de, Sarkis, Erdağ Aksel, Canan Beykal, Serhat Kiraz gibi birçok enstalasyon sanatçısı bulunmaktadır. Şekil 4, Mario Merz'in "İglo" çalışmalarından birisidir. Merz, 30'u aşkın iglolarıyla bir köy tasarlamıştır. İglolar geçici Eskimo barınaklarıdır ve görsel olarak en ilkel yaşam biçimidir; ona göre, içinde yaşadığımız çağ da geçicidir ve bu geçici his iglolarla örtüşmektedir. Malzeme olarak kil, taş, cam, çelik, şemsiye, neon ışıklarla yazılmış kelimeler kullanılmaktadır (URL-2, 2019).



Şekil 4. Mario Merz, "İglo", Zürih Kunsthaus, 1985. (URL-2, 2019).

Arazi sanatı, 1965'den sonra A.B.D. ve Hollanda'da yaygınlaşarak dünyaya yayılmıştır. İki temel konuya odaklanmaktadır; ticarileşen sanata tepki ve çevreci yaklaşım. Arazi sanatı doğrudan arazide yapılan, araziyi bir sanat eserine çeviren sanat türüdür. Bu sanatta malzeme olarak genellikle araziye uyumlu toprak, taş, ağaç ve arazinin kendisi kullanılmaktadır. Arazi sanatı, sanat eserini müze ve galeri dışına taşımayı amaçlamaktadır. Bu sanatta sanatçı, yaptığı çalışmaların fotoğraflarını çekerek eserini kalıcı hale getirmektedir. Robert Smithson, Richard Long ve Christo'nun önemli temsilcileri arasında bulunduğu söylenebilir (Batur 1995: bir eseri bulunmaktadır. Bu çalışma, 450 m uzunluğunda olup 240.000 ton toprak, kaya ve tuz kristali ile yapılmıştır. Kendi etrafında sarmalanmış ve bir çıkmazla sonlanan çalışma, Smithson'a göre doğadaki yaşam-ölüm döngüsünü temsil etmektedir. Smithson binlerce yıl öncesinden günümüze ulaşan Stonehenge gibi insan yapısı anıtlara göndermede bulunmuştur; bu tür çalışmalarda tarihöncesi kalıntılara yönelik belirgin bir merak söz konusudur (Antmen, 2009: 252, 253).



Şekil 5. Robert Smithson, "Spiral Dalgakıran", Utah Tuz Gölü, A.B.D., 1970 (Batur,1995)

Her iki örnek için de denilebilir ki, en ilkel yaşam biçimi olan İglolardan hareket ederek çalışmalar yapan Mario Merz Enstalasyon Sanatının uluslararası düzeyde tanınan en önemli temsilcilerinden biri olmuş; Stonehenge gibi tarihöncesi anıtlardan yola çıkarak çalışmalar yapan Robert Smithson da Arazi Sanatının öncülerinden biri olmuştur. Her ikisinin de ortak

yanları, ele aldıkları konuları kendilerince yorumlayıp sanat dünyasına yeni sanatsal teknikler kazandırarak başyapıt ortaya koymuş olmalarıdır.

Ülkemizde, zaman zaman Nemrut Dağı ile ilgili çeşitli faaliyetler düzenlenmektedir. Bunların "sanatsal" olanları ile ilgili tipik iki örnek mevcuttur. **Birincisi** 2009-2010 yıllarında "Adıyaman Üniversitesi Work-Shop Proje Çalışması" kapsamında yapılan Nemrut Dağı Heykellerinin birer mermer kopyasıdır (Şekil 6).

Üniversite Rektörünün yaptığı basın açıklamasından anlaşıldığı üzere, bir heykel sanatçısı arkadaşıyla yapmış olduğu görüşmede proje yapma kararı vermiştir. Gerekçe olarak Nemrut heykellerinin yıprandığını, bir süre sonra silüetlerinin kaybolabileceğini, "bire bir ölçütlerde" yaptırılan heykellerin en az 5 bin yıl dayanabileceğini, böylelikle "asıllarına uygun" olarak yaşatılabileceklerini, sadece bugüne değil binlerce yıl ileriye hizmet sunmayı amaçladıklarını belirtmiştir. Ayrıca kopyaların yapım sürecinde 2000 yıl önceki insanlarla aynı duygularla çalıştıkları ve onların yaşadıklarını kendilerinin de yaşadıkları ve heykellerin kampüs ana girişine dizilmesiyle insanların onları selamlayarak kampüse girebilecekleri belirtilmiştir (URL-3, 2019).



Şekil 6. Antiochos ve Apollon-Mithras, "kopya ve orjinalleri" (Göğebakan, 2016).

İkincisi, 2014 yılında yaptırılan Nemrut Dağı tümülüsü ve heykellerinin küçük boyutlu maketidir (Şekil 7). Maketlerle ilgili açıklamada, tarihi değerleri tanıtmak ve bir farkındalık oluşturmayı amaçladıklarını, tarihi yerlerin maketlerinin kampüse ayrı bir hava katacağını belirtmişlerdir (URL-4).



Şekil 7. Nemrut Dağı tümülüsü ve heykellerin küçük boyutlu maketi, 2014. (Url-4, 2015).

Adıyaman Üniversitesinin yaptırmış olduğu çalışmaların asıllarına ne kadar benzedikleri bu çalışmanın konusu değildir. Asıllarının bire bir benzeri olsalar dahi sadece birer kopya olarak değerlendirilebilir. Elbette ki, 2000 yıl önceki ve günümüzün olanakları göz önünde bulundurularak yapılan heykeller karşılaştırıldığında, hangilerinin daha ustaca ya da amatörce yapıldığı konusu önemlidir ve ayrı bir çalışma konusudur. Ayrıca bu heykelleri yaptıran ve yapanların "iyi niyetlerinden" de kuşku duyulmamaktadır. Bu iki çalışma Nemrut Heykelleriyle ilgili tek "sanatsal" etkinlik olmalarından dolayı örnek gösterilmişlerdir. Belli ki, doğa koşullarından kaynaklı olarak yıpranan Nemrut heykellerinin zamanla yok olma ihtimallerine karşın, onları yaşatmak için kendilerince "buldukları bir çözüm" dür.

Belirtildiği gibi, Nemrut heykellerinin kopyasını yapanlar, gerçek heykelleri yapanlarla "aynı duygularla" çalıştıklarını ve "asıllarına uygun olarak" yaşatılacaklarını söylediler de, önemli

olan, bunun gerçeği yansıtıp yansıtmadığıdır. Nemrut heykelleri sadece kusursuz işçilikten kaynaklı olarak anlamlı değildir; buldukları çevre ve 1. Antiochus'un onlara yüklediği "kavram"la anlamlıdır. Konuya açıklık getirmek için, Duchamp'ın hazır nesnelere (Ready-Made) örnek gösterilebilir. Duchamp "Çeşme" adlı çalışmasında nesneyi olması gereken işlevinden uzaklaştırarak ve anlam ve amacını değiştirerek onu sanat eseri yapmayı başarmıştır (Genç 1983: 81); aksi takdirde (pisuvar) sıradan bir seri üretim nesnesi olarak kalabilirdi. Nemrut Dağındaki tümülüs koruduğu mezardan dolayı işlevsel bir özelliğe sahip olup kutsal alanı daha görkemli yaptığı için anlamlıdır; aksi halde kırma taşlardan oluşan sıradan bir yığın olarak kalabilirdi. Kampüse yapılan heykeller de (bulduğu çevreden kaynaklı olarak), sıradan birer büst veya kopyadan başka bir şey değildir.

Adıyaman Üniversitesi Rektörlüğünün her iki faaliyet için yaptığı basın açıklamasında, verilen kararların şahsiliği anlaşılmaktadır. Kurumsallaşmış üniversitelerde yöneticiler (özellikle kamuyu ilgilendiren) sanatsal faaliyetleri teşvik edici ve gerekli finansal desteği sağlayıcı olmalıdır. Ülke genelinde alanından uzman kişilerden oluşturulan komisyonlar kurarak, "ulusal proje yarışmaları" düzenlemelidir. Sanatın ülke geneline yayılması için bütün Anadolu'da sanat eğitimi veren kurumların açılmış olması önemli bir gelişmedir ve bunun gibi birçok konuda fırsata dönüştürülebilir. Ancak Anadolu'daki üniversitelerin yöneticilerinin bireysel karar vermeleri, bu üniversitelerde "yerelleşme" tehlikesinin bir göstergesi olabilir. (Burada bir konuya değinmekte yarar var; Adıyaman üniversitesinin ardından Malatya İnönü Üniversitesindeki yöneticiler de, Nemrut Dağıyla ilgili benzer teklifte bulunmuşlardır. Kurulan komisyon üyelerinin yaptıkları sunumlarla, bunun gereksiz bir faaliyet olduğu belirtilmiş ve yöneticiler de bu kopyaların yapılmaması konusunda ikna edilmişlerdir.

Kültür ve Turizm Bakanı Günay da, Bakanlığı döneminde, Nemrut Heykellerinin korunması için çözüm arayışına girmiştir. Yapmış olduğu birçok açıklamada, heykellerin yerinde korunmasının çok zor olduğunu, bunun için bilim adamlarının çözüm bulamadıklarını ayrıca "yerinde korumanın", tapınak veya yerleşim yerleri gibi yapılarda mümkün olabileceğini, heykellerin Kahta ilçesinde yaptırılacak bir müzeye taşınmasının daha mantıklı olacağını belirtmiştir (URL-5, 2019).

Günay'ın Bakanlığı döneminde, Nemrut heykellerinin korunması için çok çaba gösterdiği bilinen bir gerçektir. Özellikle doğu terasındaki heykeller, iklim şartlarından kaynaklı olarak daha çok yıpranmıştır, bu nedenle ivedilikle korumaya ihtiyacı vardır. Ancak bulunacak tek çözümün "yerinde koruma" olduğuna inanılmaktadır. Bugünün olanaklarıyla yerinde koruma yapılamıyorsa, hızla gelişen bilim, ileride buna mutlaka çare bulacaktır. 2000 yıldır kendisini korumayı başaran heykellerin, en az birkaç bin yıl daha koruyabileceğine inanılmaktadır. Heykellerin yerinden kaldırılıp müzeye konması, Nemrut Anıtını yok etmekten başka bir anlama gelmemekte olup tersini iddia etmek ise ancak Nemrut Anıtını yeterince kavrayamamakla olası olabileceğine inanılmaktadır.

3. SONUÇ VE TARTIŞMA

Kommagene Kralı 1. Antiochus kendisi için yaptırdığı mezar ve anıtı seçtiği mekan, heykeller, tümülüs ve kitabelerle birlikte tasarlamıştır; kendisini "yaşayan tanrı" ilan etmiştir ve yaptırdığı anıt aracılığıyla halkını buna inandırmıştır. 1. Antiochus'un dehası, anıtı mekan ile birlikte tasarlayış biçiminde gizlidir. Özellikle güneşin doğuşu ve batışı anında oluşan duygu yoğunluğu, günümüz insanını da şaşırtabilecek etkiye sahiptir.

Günümüz sanatının gelişiminde kültürel varlıkların önemi büyüktür. Ülkemizde Nemrut Dağı ile ilgili yapılan "sanatsal" faaliyetler, kopyadan öteye geçememiştir.

Anadolu'daki üniversitelerin birçoğunun henüz kurumsallaşmayı tamamlamadıklarına, bu nedenle "yerelleşme" tehlikesi içinde olduklarına inanılmaktadır. Ankara ve İstanbul'daki köklü üniversitelerle Anadolu'daki üniversiteler arasında kurulacak olan koordinasyon ile Türk sanatının gelişiminin belirli bir ivme kazanacağına inanılmaktadır.

KAYNAKLAR

Antmen, A. (2009). 20. Yüzyıl Batı Sanatında Akımlar, İstanbul: Sel Yayıncılık.

- Batur, E. (1995). *Sanat dünyamız, avant-garde 1945-1995*, İstanbul: Yapı Kredi Yayınları, Sayı 59.
- Cabanne, P. (1999). *Modernizmin Serüveni*, İstanbul: Yapı Kredi Yayınları.
- Dörner, F. K. (1999). *Nemrut Dağı'nın Zirvesinde Tanrıların Tahtları*, Ankara: T.T.K. Yayınları.
- Genç, A. (1983). "Dada". (Yayınlanmış Doktora Tezi), İzmir: Dokuz Eylül Üniversitesi.
- Göğebakan Y. (2016). *Yüksel Göğebakan fotoğraf arşivi*.
- URL-1, (2019). <https://bilgievren.com/arazi-sanati-nedir-tarihcesi-5785.html>, (Erişim Tarihi:10.11.2019).
- URL-2, (2019). (<https://www.sozcu.com.tr/hayatim/kultur-sanat-haberleri/mario-merzin-ikonik-eserleri-igloos-sergisinde/>, (Erişim Tarihi:15.03.2019).
- URL-3, (2019). http://www.yapi.com.tr/haberler/nemrut-heykelleri-adiyaman-universitesinde_82842.html. (Erişim Tarihi:15.03.2018).
- URL-4, (2019). <https://adiyaman.edu.tr/TR/Haberler/2014/11/12/Universitemize-Nemrut-Daginin-Maketi-Insa-Ediliyor>. (Erişim Tarihi: 03.11.2015).
- URL-5 (2019). www.haberler.com/bakan-gunay-nemrut-dagi-ndaki-heykelleri-3855178-haber/, (Erişim Tarihi:10.11.2018).
- Yaşar, M. (2016). "Sanatta Etkileşim", İnönü Üniversitesi Sanat ve Tasarım Dergisi, ISSN: 1309-9876 E-ISSN: 1309-9884 Cilt/Vol. 6 Sayı/No.14 (2016): 1-11, DOI: <http://dx.doi.org/10.16950/iustd.05476>.

EXTENDED ABSTRACT

Interaction in art has an important place in the development of western art since Ancient Greece. Western art has accomplished success through the interaction with foreign cultures, as well as its own culture and cultures close to its own culture. Today's concepts such as orientalism, postmodernism, hybridization are all associated with this interaction.

In the last 150 years that Turkey has been interacting with the West, many artists who represent Turkey at the international level have been trained and the institutions providing art education towards the western understanding have spread all over Turkey. Nevertheless, Turkey does not have a representative yet who can influence art at the international level, who can make a "masterpiece". In a previous study on this problem, it was found that Turkey has some difficulties on the subject "Interaction in Art", and a general, a statement was made indicating the importance of cultural assets in Turkey (Yaşar, 2016: 1-11). The aim of the present study, which was prepared with the same perspective, was to emphasize the importance of the Mount Nemrut Monument, one of the cultural assets of Turkey.

Many publications were examined about Mount Nemrut as a result of the literature research. These publications are generally related to tourism, archaeology, museology and the "initiatives" of the Ministry of Culture and Tourism for preservation purposes. It is believed that it is not possible to comprehend the genius of Antiochus I only with the existing publications. Because Mount Nemrut is a part of a whole together with statues, tumuli and inscriptions and the integrity is complemented by the people who visit the mountain. Therefore, the section on Mount Nemrut is based on individual observations in light of the scientific publications.

Mount Nemrut is located in the Kahta district between Adiyaman and Malatya, near the Ankar Mountains (Anti Taurus), and it is 2150 meters above the sea level. It is 96 km from Pütürge, Malatya and 86 km from Kahta, Adiyaman. In addition to the Mount Nemrut, the region which contains the ancient city of the Kingdom of Commagene, Arsameia, Yeni Kale, Karakuş Hill and Cendere Bridge is the Nemrut Mountain National Park and it is under protection. It was also declared a World Heritage Site by UNESCO in 1987 and was considered one of the eight wonders of the world.

The King of Commagene Antiochus I, in the year 62 BC, built a tomb, a tumulus and a group of statues for himself as a holy place to the summit of Mount Nemrut. On the east and west terraces of the tumulus, there are statues, reliefs and a courtyard lined up in the same order. An altar was also built on the eastern terrace.

The tumulus gives the impression of a new mountain at the summit extending to the sky. It was formed by the accumulation of crushed limestone with a diameter of 150 meters and a diameter of 75 meters (now 50 meters). It has been thought that the tomb of Antiochus I lies within the tumulus. One of the important reasons why the tumulus was built with small crushed stone piles was probably to prevent possible grave thefts. It is almost impossible to make an excavation (tunnel) into the tumulus, as the stones flow down as they are dug down, like sand grains. The tumulus could not be dug so far. Although there are many tumulus-like structures in the world, they are made of either soil or cut stones as in the pyramids. There were no similar resemblances of the tumulus made with the piles of crushed stones like the one in Mount Nemrut.

The statues are placed facing the east and west sides, staring at the horizon. The statues on both sides, starting with a lion and an eagle statue, are complemented by a statue of five gods, a lion and an eagle. The sculptures are 9-10-meters high and consist of 27 stone blocks where each block weighs 7-9 tons. The first statue from the left is Antiochus, followed by Commagene goddess Fortuna-Tyce, Zeus, Apollo and Herakles.

As the summit is higher than any other visible place, even the most distant mountains seem lower. The sun naturally rises under the horizon. Therefore, a much larger, more red-colored image forms during the sunrise, painting everywhere with an orange color. The sunrise is a moment when everything stops, even for a few minutes, everyone and everything goes into silence. At that moment, this unique beauty is enjoyed with the same emotions, simultaneously with the gods and Antiochus I.

Although Antiochus I was a king who proclaimed himself the god, was a man who lived 2000 years ago. It is obvious that, in his observations, like the modern man himself, he was fascinated by the beauty he saw and decided to make the temple there. Through this magic that exists spontaneously in nature, he had the opportunity to convince his own people that he was the living god.

The King of Commagene Antiochus I designed the grave and the monument he had built for himself with the place, the sculptures, the tumulus and the inscriptions. He proclaimed himself the living god and made his people believe through the monument he had built. Antiochus I's genius lies beneath his designing the monument with the place. The intensity of emotion, especially at the time of sunrise and sunset, has the effect that can also surprise the people of today.

Cultural assets have great importance in the development of contemporary art. The emergence of important artistic approaches including installation and land art is closely related to cultural assets. In Turkey, the artistic "activities" related to Mount Nemrut was limited to making copies.

The geography of Turkey not only hosted many civilizations but also has the richest cultural heritage in the world. This heritage has many properties that can raise the young artists to an international level. Mount Nemrut is one of these heritages. With the coordination established between the established universities in Ankara and Istanbul and the universities in Anatolia, it is believed that the importance of the cultural assets in Turkey will be better understood and the development of Turkish art will gain a certain momentum.