

# MEVSİMLİK TARIM İŞÇİLERİNİN SOSYAL, EKONOMİK VE BARINMA SORUNLARININ ANALİZİ

Şule ÖZBEKMEZCİ ve Sare SAHİL\*

\*Mimarlık Bölümü, Mühendislik Mimarlık Fakültesi, Gazi Üniversitesi, Maltepe 06570, Ankara,  
[sozbekmezci@hotmail.com](mailto:sozbekmezci@hotmail.com), [sares@gazi.edu.tr](mailto:sares@gazi.edu.tr)

## ÖZET

Bu makalede mevsimlik tarım işçilerinin sosyal, ekonomik ve barınma sorunlarının analizi yapılarak, yaşamsal sorunları ortaya konulmuştur. Araştırma, Çukurova Aşağı Seyhan Ovasında, %5 örnekleme seçilen, 5 köyü içererek 107 aile üzerinde yapılmıştır. Araştırma materyalini oluşturan 107 aileden I.grup olarak adlandırılan 57 aile yörede sürekli ikamet ediyor olup mevsimlik tarım işlerinde çalışan, II.grup olarak adlandırılan 50 aile yöre dışından geçici göç ederek gelen ve mevsimlik tarım işlerinde çalışan ailelerdir. Yapılan anketlerde ortaya çıkan sonuçlar; söz konusu ailelerin, kalabalık ve eğitim düzeyleri oldukça düşük bireylerden oluşmuş Güneydoğu kökenli çekirdek aileler olduğunu göstermektedir. Her türlü sosyal imkandan yoksun olan ailelerin ekonomik durumlarının da ülke ortalamasının çok altında olduğu ve genellikle tek geçim kaynaklarının mevsimlik tarım işçiliği olduğu açığa çıkmıştır. Her iki grup ailenin büyük bir çoğunluğunun gerek geçici ikamet yerinde, gerekse sürekli ikamet yerinde ilkel şartlar altında barındıkları, gelişigüzel yapılmış çoğu iki odalı gecekondularda veya çadırlarda kaldıkları görülmüştür.

Bu araştırmada, mevsimlik tarım işçisi ailelerin barınma sorununun çözümlenmesi halinde, ekonomik ve sosyal sorunlarının büyük kısmının da çözümlenebileceği sonucuna varılmıştır.

**Anahtar Kelimeler:** Mevsimlik tarım işçisi, sosyal durum, ekonomik durum, barınma sorunu.

## ANALYSIS OF SEASONAL AGRICULTURAL WORKERS SOCIAL, ECONOMIC AND HOUSING PROBLEMS

### ABSTRACT

Within this essay, lifestyle problems of the agricultural workers were, indicated by analyzing their social, economic and housing problems. This research was carried out at Çukurova Aşağı Seyhan Plain on 5 village and 107 families chosen by %5 sampling. Out of 107 families forming the research material, 57 families named as the 1<sup>st</sup> group reside permanently in the neighbourhood and 50 families of seasonal agricultural labourers named as the 2<sup>nd</sup> group have moved to the area temporarily from outside of the locality. The results of the evaluations; that the subject families are crowded and poorly educated families of Southeastern Anatolian origin. It can also be said that the economic situation of the families deprived of all kinds of social resources is far below the country average and that seasonal agricultural work is generally their sole source for living. It was observed that most of the families in both groups at temporary residence and at permanent residence are dwelling under primitive conditions, staying in tents and carelessly made and mostly double-room shanties.

This research maintains that in case the housing problems of the families of seasonal agricultural labourers are solved, most of their economic and social problems would also be solved.

**Keywords:** Seasonal agricultural labourer, social condition, economic condition, housing problem.

### 1. GİRİŞ

Günümüzde, gelişmiş ülkeler dışında kalan ülkelerin

hemen tamamında nüfusun büyük bir bölümü kırsal kesimde yaşamaktadır. Nüfusun önemli bir kesiminin tarımla uğraşıyor olması, kuşkusuz kırsal kesimde

yaşayanların tümüyle verimli bir istihdam içinde olduklarının yada geçimlerini sağlayacak ölçüde kazanç elde edebildiklerinin işareti değildir. Aksine, pek çok gelişmekte olan ülkede tarım sektörü önemli sosyal sorunların doğduğu ve giderek büyüdüğü bir kesimdir.

Tüm gelişmekte olan ülkelerde ekonominin, tarım ve tarıma dayalı sanayi üzerinde yoğunlaştığı da bilinmekte, dolayısıyla tarım sektörünün yalnız istihdam açısından değil ekonominin geneli açısından büyük önem taşıdığı kabul edilmektedir.

Ülkemizde ise, “Tarım” deyince akla ilk gelen tarımın besin üretme işlevi olmaktadır. Türkiye, gıda üretimi açısından dünyada kendi kendine yeterli 7 ülkeden biridir. Türkiye nüfusunun, % 41’i kırsal kesimde yaşayan, iktisaden faal nüfusunun da yaklaşık yarısı tarımla iştiğal eden bir ülkedir [1].

Türkiye, dünya üzerinde iklim kuşağı ve yerel yapısı açısından da tarım faaliyetlerine en uygun ülkelerden birisidir. Türkiye ekonomisi tarıma dayalı bir ekonomi niteliğini sürdürmekte ve tarım sektörü, üretken sektörler arasında en büyük paya sahip olmaktadır. Ülke nüfusunun beslenmesi, sanayie hammadde temini açısından da tarım, Türkiye ekonomisinde önemli bir rol oynamaktadır [2].

Ülkemizde tarımsal ürünlerin yetiştirilme aşamalarında makine gücünden çok, insan gücü kullanılmaktadır. Yeterli gelir düzeyine sahip olmayan aileler, tarımsal işlerin yoğun olduğu ekim ve hasat zamanlarında çalışabilmek için, tarımsal işgücüne ihtiyaç duyulan yörelere göç ederek iş aramaktadırlar [3,4]. Bu göçlerin büyük bir bölümü, Doğu ve Güneydoğu Anadolu Bölgeleri gibi ücretli tarım işçiliğinin sürekli ve yaygın olmadığı bölgelerden, Çukurova ve Ege bölgeleri gibi tarımsal faaliyetlerin yoğun olduğu bölgelere doğru olmaktadır. Özellikle endüstri bitkileri tarımının yoğun olarak yapıldığı Çukurova ve Ege Bölgesi’ne, bu bitkilerin çapa, sulama ve hasat dönemlerinde, Doğu ve Güneydoğu ile Orta Anadolu bölgelerinden göçler olmaktadır [5,6].

Çukurova yöresi, endüstri bitkileri tarımının geniş tarım arazisinde yapıldığı bölgelerden biri olup, yörenin tarımsal önemi bitkisel üretimden, özellikle de pamuk ve sebze üretiminden kaynaklanmaktadır. Yoğun mevsimlik işgücüne ihtiyaç duyan pamuk tarımı nedeniyle yaz aylarında çok sayıda tarım işçisi yöreye gelmektedir. Ayrıca, tarıma dayalı sanayi ve ticaret sektörlerinin de geliştiği bir yöre olması nedeniyle, yöre içindeki kırsal kesimlerde yaşayan işgücü potansiyeli de kullanılmaktadır [7].

Tarım işçiliğinin, nicel yönden tanımlanmasında da güçlükler vardır. Tarım-iş yasa tasarısına göre, “sürekli ,mevsimlik ve geçici tarım işlerinde ücret

karşılığı bir hizmetle istihdam eden kişiler” tarım işçisidir [8]. Başka bir tanımlamaya göre de, “tarım işçisi, herhangi bir tarım işinde ücret karşılığı çalışan ve geçimini bu yoldan sağlayan ayrıca çiftçilik yapmayan kimsedir” [9].

Tarım işçileri, çalışma sürelerine göre sürekli ve geçici diye ayrılmaktadırlar. Çalışma sürelerine göre yapılan bu ayırım, şüphesiz ülkemizdeki tarımsal faaliyetlerin yapısının bir sonucudur. Tarımsal üretim özellikle yaz aylarında yoğun işgücünü gerektirmekte ve bu nedenle tarımsal faaliyet süresinde çoğunlukla geçici yani mevsimlik işgücü kullanılmaktadır. Tarımsal istihdamın en yüksek noktasına çıktığı Temmuz-Ağustos ayları hariç sadece tarım işçileri değil küçük toprak sahipleri de, başka bir ifadeyle yeterli gelire sahip olmayanlar, başka işletmelerde çalışmaktadırlar.

Mevsimlik tarım işçilerinin “mahalli” ve “gezici” olmak üzere ikiye ayrılırlar . Başka bir ifadeyle mahalli işçileri “yöre içi mevsimlik tarım işçileri”, gezici işçileri ise “yöre dışı mevsimlik tarım işçileri” olarak adlandırabiliriz. Yöre içi mevsimlik tarım işçileri, buldukları yerlerde ya da yakın çevrelerde sebze, meyve ve fındık hasat zamanlarında saatlik, günlük ya da iş birimine göre belirlenen ücretlere bağlı olarak çalışırlar. Yöre dışı mevsimlik tarım işçileri ise, işe göre çeşitli yörelere tek başına ya da aileleriyle giden tarım işçileridir [10].

Ülkemizde, mevsimlik tarım işçilerinin çalışma koşullarının, ücret, konut ve beslenme olanaklarının oldukça yetersiz olduğu görülmektedir. Bu yetersizlik işçilerin yaşam düzeylerini olumsuz yönde etkilemektedir. Bu açıdan özellikle ücret, üzerinde önemle durulması gereken konudur. Çünkü, ekonomik refah ne kadar iyi olursa konut ve beslenme koşulları o kadar iyi olacaktır. Aynı zamanda tarım kesiminde çalışanlar için düzenlenmiş bir iş yasası olmadığı gibi, işçilerin gerek kendi yörelerinde gerekse çalışma için geldikleri yörelerdeki çalışma koşulları Sosyal Sigortalar Yasası’nın sağladığı olanaklardan yararlanılmasını da kısıtlamaktadır.

Ancak yılın belli aylarında iş bulup çalışabilen mevsimlik tarım işçileri, yılın diğer aylarında ya işsiz kalmakta ya da kentsel alanlarda düşük ücretli, niteliksiz işler aramaktadırlar [9,11]. Mevsimlik tarım işçilerinin, bir yandan aldıkları düşük ücreti biriktirme isteği, diğer yandan elverişsiz yemek pişirme koşulları nedeniyle bu işçilerin yeterli beslendikleri söylenemez [12].

Yoğun iş gücünü gerektiren mevsimlerde, binlerce işçinin çalışmak üzere başka bölgelere gidişiyile geçici ikamet yerindeki barınma sorunu önem kazanmaktadır. Bu sorunun iki yönü vardır; birincisi, geliş ve gidişlerde; ikincisi, iş yerlerinde barınma sorunudur. Her iki durumda da aileler barınma

sorunlarını genellikle kendilerine ait olan savan, plastik örtü veya bezden yapılmış çadırlarda barınarak çözerler. Çok nadir durumlarda işveren işçilere barınacak yer imkanı sağlayabilmektedir. Bu imkan genellikle büyük çiftlik sahipleri tarafından verilmektedir. Bu tür çiftlikler, seneler öncesinden beri mevsimlik tarım işçisi çalıştırdıklarından dolayı çiftliğinin bir köşesine basit kerpiç evler yapmışlardır. Ancak bu barınakların da sağlıklı oldukları söylenemez. Çünkü uzun dikdörtgen bir plandan oluşan bu barınaklarda, kapasitenin üstünde işçi, yerde yan yana ve sıkışık bir şekilde yatabilmektedir. Artık çiftçinin ekonomik dengesinin bozulmasından dolayı bu tür çiftliklere son derece az rastlanmaktadır. Bazen de iklimin yumuşak olması nedeniyle işçiler; çiftlik damlarında, samanlık, odunluk gibi yerlerde, büyük bir kısmı da kendi kurmuş oldukları çadırlarda son derece sağlıklı koşullarda gecelerini geçirmektedirler [13].

Mevsimlik tarım işçileri, çapa ve hasat dönemlerinde çalışma yerlerinde “göçebe barınakları” diye adlandırılan ve kolaylıkla sökülebilecek biçimde ilkel barınaklar kurmaktadır. Çukurova’da bu işçi barınaklarına “çadır”, “hayma” gibi isimler verilmektedir. Söz konusu barınaklar genellikle, tarım işçilerinin beraberinde getirdikleri yiyecek, yatacak ve giyecek gibi eşyaları güneş ve yağıştan korumak, içinde yatmak amacıyla yapılmaktadır.

Sonuç olarak, mevsimlik tarım işçilerinin gerek aile yapıları ve sosyo-ekonomik durumlarının, gerek çalışma koşullarının, gerekse barınma sorunlarının ortaya çıkarılması, onlara götürülmesi gereken hizmet ve eğitim niteliğinin saptanmasına yardımcı olacaktır.

## 2. MATERYAL VE METOT

Araştırmanın materyalini Çukurova Aşağı Seyhan Bölgesi’nde mevsimlik tarım işçiliği yapan aileler oluşturmaktadır.

Çukurova Aşağı Seyhan Ovası araştırma bölgesi olarak seçilmiştir. Bölgenin seçiminde etkin olan faktörler şunlardır:

- Mevsimlik tarım işgücünü yoğun bir şekilde bünyesinde barındırması,
- Bölgede daha önce benzer bir araştırmanın yapılmamış olması,
- Sağlıklı bilgilere ulaşabilmek açısından araştırmacıların tanıdığı bir bölge olması.

### 2.1. Araştırma Bölgesinin Genel Özellikleri

Çukurova bölgesi, Akdeniz’in doğusunda yer alan Adana, Hatay ve İçel illerini kapsayan bölgeye verilen isimdir. Türkiye’de toplam ekilebilir-dikilebilir alanların % 4,76’sı Çukurova bölgesinde yer almaktadır [7]. Araştırma bölgesi olarak seçilmiş ve

Seyhan, Ceyhan ve Berdan nehirlerinin deltalarından meydana gelmiş olan Aşağı Seyhan Ovası ise, Çukurova yöresinin en büyük ovasıdır. Ova, doğuda Ceyhan, batıda Berdan Nehri, kuzeyde Toros Dağları, güneyde Akdeniz’le sınırlanmakta olup, Adana ili, Seyhan, Karataş, Yüreğir ilçeleri ile, İçel ilinin Tarsus ilçesi yönetsel sınırları içerisinde yer almaktadır. Aşağı Seyhan Ovası’nın konumu Şekil 2.1’de verilmiştir. Seyhan, Ceyhan ve Berdan nehirlerinin yüzyıllarca getirip bıraktıkları alüvyonlarla oluşmuş üçgen biçimli oldukça düz bir ovadır [14].

Bu bölgede çok sayıda küçük ve büyük sanayi kuruluşu ve tarım işletmeleri bulunmaktadır. Bölgede tarım işletmelerinin % 40’ı küçük işletme olup, işletme büyüklükleri ile işgücü kullanımı arasında bir ilişki vardır. Küçük işletmeler genellikle ücretsiz aile işçisi kullanırken orta ve büyük işletmeler yabancı işgücüne gereksinim duymaktadır [15].



Şekil 2.1. Araştırma bölgesi

Akdeniz Bölgesi ve özellikle de Çukurova Bölgesi önemli sayıda mevsimlik işçi çalıştıran bir bölgedir. Çukurova bölgesinde, yüksek nüfus varlığına karşın tarımsal işgücü potansiyelinin karşılanamaması, yabancı işgücü kullanımını gerektirmektedir. Bunun sonucu olarak tarım işletmelerinde sürekli ikamet yerine göre iki tip işgücü kullanılmaktadır. Bunlardan ilki yöre içi tarım işgücü, diğeri yöre dışı tarım işgücüdür. Çukurova’da ihtiyaç duyulan tarım işgücünün bir kısmı bölgenin kırsal kesiminden, diğeri kısmı da mevsimlik işçi göçlerinden karşılanmaktadır.

Çukurova kırsal bölümünde yaşayıp mevsimlik tarım işçiliği yapan nüfusun büyük bir bölümünü daha önceki yıllarda GAP bölgesinden göç eden aileler oluşturmaktadır. GAP Bölgesi Nüfus Hareketleri Araştırması’na göre; bölgeden göç eden ailelerin önemli bir kısmı Çukurova bölgesini ve özellikle Adana ilini seçmişlerdir. Bu bölgenin özellikle seçilme nedeni, ailelerin yıllardan beri mevsimlik tarım işçisi olarak ovaya gelmeleri ve bölgenin yabancı olmamalarıdır [16].

Bunun yanı sıra, Çukurova bölgesine her yıl, pamuğun çapa ve özellikle hasat döneminde başta Adıyaman ve Şanlıurfa olmak üzere, yakın illerden

çok sayıda mevsimlik tarım işçisi gelmektedir. Geçici göç yapan bu işgücü potansiyelini de “yöre dışı tarım işgücü” olarak tanımlanabilir.

İşçiler sayısal olarak en çok pamuk çapa ve toplama zamanında gelmektedirler. Gerek çapa (Nisan ve Mayıs ayları) ve gerekse pamuk toplama zamanı (Eylül ve Ekim ayları) bölgede diğer zamanlardan çok daha fazla mevsimlik tarım işgücü potansiyeline rastlanmaktadır.

## 2.2. Veri Toplama Yöntem ve Araçları

Araştırma verilerinin toplanması karşılıklı görüşme tekniğinden yararlanılmıştır. Karşılıklı görüşme tekniğinin kullanılması, yerinde yapılacak gözlemleri destekleyerek daha sağlıklı ve gerçekçi bilgilere ulaşmak açısından tercih edilmiştir.

### 2.2.1. Görüşme formunun hazırlanması

Görüşme formu dört bölümden oluşmaktadır;

1. Mevsimlik tarım işçiliği yapan aileleri tanıttıcı bulgular
2. Ailelerin ekonomik durumuna ilişkin bulgular
3. Ailelerin sosyal durumuna ilişkin bulgular
4. Ailelerin barınma koşullarına ilişkin bulgular

### 2.2.2. Görüşme formu uygulanacak ailelerin seçimi

Araştırmaya alınacak aileler, mevsimlik tarım işçisinin en yoğun olarak çalıştığı platforma yani pamuk üretimine göre saptanmıştır. Bu saptama, hem Çukurova bölgesinde pamuk üretiminin yoğunluğu, hem, gerek pamuk çapalama gerek toplama dönemlerinde bölgedeki işgücü yoğunluğu, hem de görüşme formu uygulama tarihlerinin pamuk toplama zamanı olan Eylül-Ekim aylarına denk gelmesi dikkate alınarak yapılmıştır. Buna göre;

İlk aşamada, Aşağı Seyhan Ovasında bulunan 180 köy arasından pamuk üretimi yapılan 105 köy belirlenmiştir. Yüreğir, Karataş ve Seyhan ilçelerine

bağlı 105 köyden % 5 örnekleme ile 5 köy seçilmiştir. Yüreğir'e bağlı Doğankent, Karataş'a bağlı Yemişli, Çimeli, Yüzbaşı ve Seyhan'a bağlı Yakapınar örnekleme seçilen köylerdir (Şekil 2.1).

Bu köylerin seçiminde, bazı köylerin birbirine ulaşım yönünden yakın olmaları, araştırma sırasında yardımları görülen işveren ve elçilerin daha yakından bildikleri köyler olmaları ve bünyesinde hem yerleşik hem de geçici işçi barındıran köyler olmaları gibi noktalar etkili olmuştur. Aynı zamanda araştırmaya alınan bu 5 köy, pamuk üretiminin en fazla olduğu ve hem yöre içi mevsimlik tarım işgücünü hem de yöre dışı mevsimlik tarım işgücünü bünyesinde barındıran köylerdir.

İkinci aşamada, yörede sürekli ikamet eden mevsimlik tarım işçiliği yapan aileler köy muhtarları ve elçiler yardımıyla saptanmış ve % 50 örnekleme ile araştırma kapsamına alınacak aileler belirlenmiştir. Yöre dışı mevsimlik tarım işçiliği yapan ailelerin saptanması için ise; Adana Tarım İlçe Müdürlüğü yetkilileri, köylüler ve köy muhtarları ile bağlantı kurularak örnekleme alınan 5 köyün çevresindeki çadır gurupları belirlenmiş ve her çadır gurubunda bulunan ailelerin %10'nu araştırma kapsamına alınmışlardır. Geçici tarım işçilerinin %10 gibi bir oranla seçilmesinin nedeni kalabalık nüfus yoğunluğudur. Burada % 50 oranı araştırma kapsamına alınan 5 köyün toplamında yakalanmıştır.

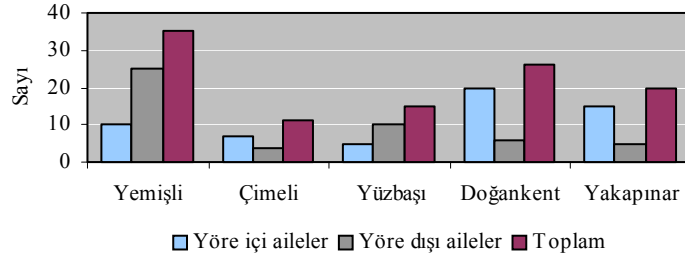
Görüşme formu uygulaması yapılan köyler, köylerin bağlı oldukları il ve ilçe ve görüşülen denek sayıları Çizelge 2.1 ve Şekil 2.2'de verilmiştir.

### 2.2.3. Görüşme formunun uygulanması

Görüşme formu Çukurova Bölgesi'nde pamuk toplama mevsimi olan 10 Eylül-15 Ekim 2002 tarihleri arasında uygulanmış ve araştırma verileri toplanmıştır. Görüşme formları mevsimlik tarım işlerinde çalışan ailelere araştırmacı tarafından karşılıklı görüşme yöntemiyle uygulanmış ve yapılan

**Çizelge 2.1.** Araştırmaya alınan köylerin bağlı oldukları birimler, toplam hane sayıları ve görüşme formu uygulaması yapılan ailelerin sayıları

Köyler	Köylerin Bağlı Oldukları Birimler		Yöre İçi Mevsimlik Tarım İşçiliği Yapan Aileler			Yöre Dışı Mevsimlik Tarım İşçiliği Yapan Aileler			Görüşülen Toplam Aile
	il	ilçe	Anakitle	Örnek (%50)	Görüşülen Aile Sayısı	Anakitle	Örnek (%10)	Görüşülen Aile Sayısı	
1.Yemişli	Adana	Karataş	20	10	10	250	25	25	35
2.Çimeli	Adana	Karataş	15	7,5	7	40	4	4	11
3.Yüzbaşı	Adana	Karataş	10	5	5	100	10	10	15
4.Doğankent	Adana	Yüreğir	40	20	20	60	6	6	26
5.Yakapınar	Adana	Seyhan	30	15	15	50	5	5	20
Toplam	-	-	115	57,5	57	500	50	50	107



Şekil 2.2. Araştırma kapsamına alınan köylerde görüşme formu uygulanan aile sayısı

yerinde gözlemlerle desteklenmiştir. Ayrıca araştırma sırasında ailelerin çalışma koşulları ve özellikle barınma koşullarını ortaya koyan bilgiler fotoğraflar ve video kamera görüntüleriyle de belgelenmiştir.

### 2.3. Araştırma Verilerinin Analizi

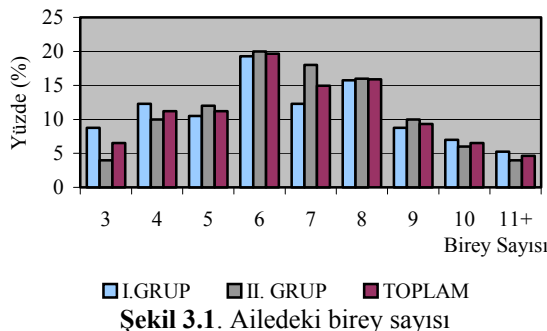
Yörede sürekli ikamet edip mevsimlik tarım işçiliği yapan 57 aile I. grup, yöreye başka yörelerden gelerek mevsimlik tarım işçiliği yapan 50 aile II. grup olarak değerlendirilmiştir. Araştırma bulguları bu iki grup aile baz alınarak ortaya koyulmuştur.

## 3. ARAŞTIRMA BULGULARI

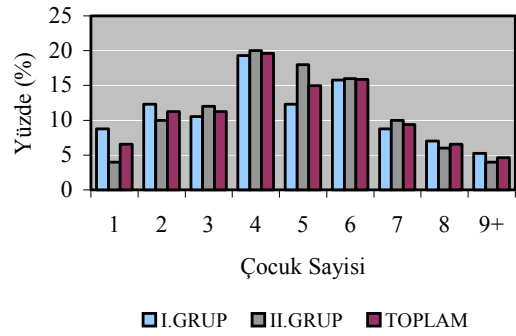
Araştırma bulguları, ailelerin sosyal ve ekonomik durumuna ilişkin bulgular ve ailelerin barınma koşullarına ilişkin bulgular olmak üzere 2 bölümde incelenmiştir.

### 3.1. Ailelerin Sosyal ve Ekonomik Durumlarına İlişkin Bulgular

Araştırma kapsamına alınan her iki grup da, çoğunlukla % 19,63 oranla 6 kişilik ailelerden oluşmaktadır (Şekil 3.1). Fakat I. grubun 3 kişilik aile oranı (% 8,78), II. gruptan iki kat fazladır (% 4,00). Buna bağlı olarak Şekil 3.2'de de görüldüğü gibi, her iki grupta da ailelerin çocuk sayısı 4 ile tepe noktasını oluşturmaktadır (% 19,63). I. grupta tek çocuklu aile oranı, II. gruptan iki kat fazladır. Kalabalık nüfusa sahip aile oranı her iki grupta hemen hemen aynı oranlardayken, az nüfusa sahip aile oranı I. grupta daha fazladır. Bunun nedeni; yöreye yerleşmiş I. grup ailelerin, geleneksel, çok çocuklu aile yapısı anlayışından yavaş yavaş kurtulmalarıdır. Yöreye



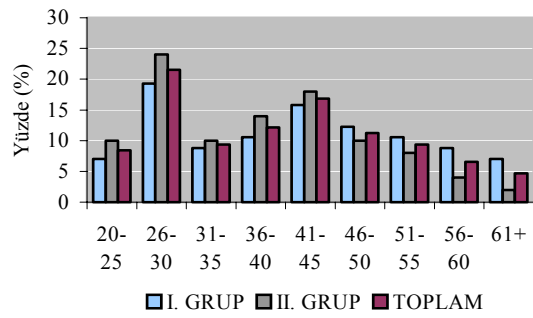
Şekil 3.1. Ailedeki birey sayısı



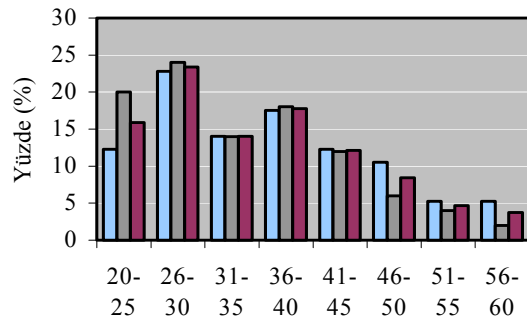
Şekil 3.2. Ailedeki çocuk sayısı

yerleşik ailelerde eğitim seviyesinin, eskisine oranla daha yüksek olması da buna bir etkindir.

Her iki grupta da, ebeveynlerin çoğunluğunun 26-30 yaş arasında genç anne babalar olduğu, ancak II. grupta 26 yaşından küçük ebeveynlerin oranının diğer gruptan daha fazla olduğu saptanmıştır (Şekil 3.3, Şekil 3.4). Çocukların % 40,59'unun ise 10 ve 10 yaşından küçük oldukları görülmüştür (Şekil 3.5).

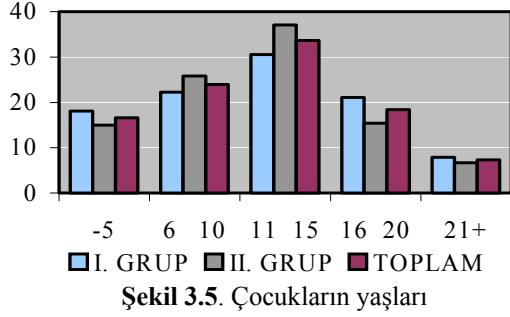


Şekil 3.3. Aile reislerinin yaşı



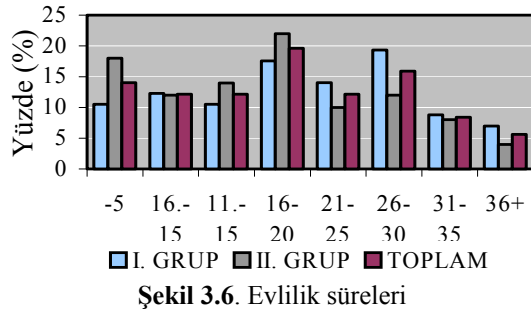
Şekil 3.4. Eşlerin yaşı



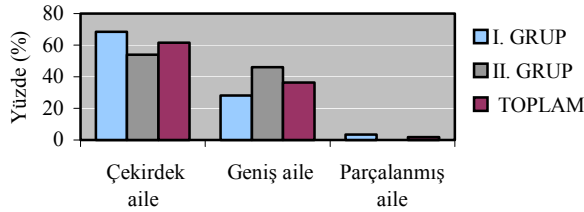


Şekil 3.5. Çocukların yaşları

Ebeveynlerin yaşlarına bağlı olarak 16-20 yıllık evli çiftler çoğunlukta olmakla beraber, II.grupta daha yeni evli çift sayısı diğer gruptan fazladır (Şekil 3.6). Fakat her iki grupta da birey sayısı ne olursa olsun, ailelerin % 61,68'i çekirdek aile yapısına sahiptir (Şekil 3.7).

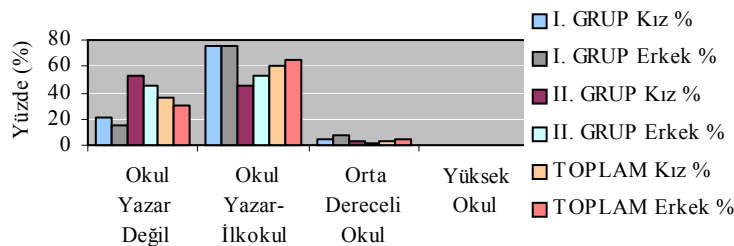


Şekil 3.6. Evlilik süreleri

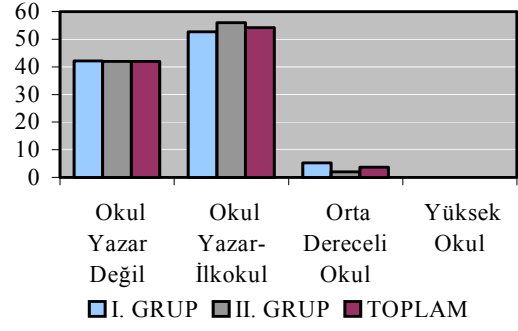


Şekil 3.7. Aile yapısı

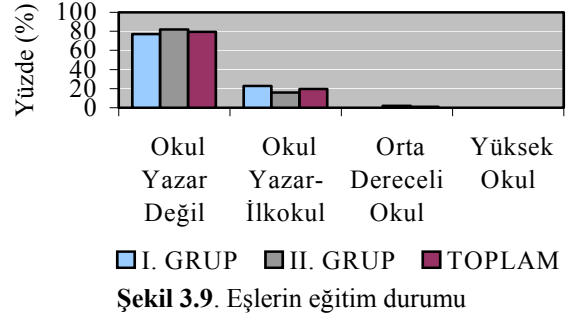
Eğitim durumları son derece düşük olan ailelerde erkeklerin kadınlara oranla daha eğitilmiş oldukları saptanmıştır. Erkekler % 54,20 oranında okuma yazma bilirken, kadınlar % 19,63 oranında okuma yazma bilmektedir (Şekil 3.8, Şekil 3.9). İki grupta da okur yazar ebeveyn oranı birbirine yakındır. Çocukların ise büyük bir kısmını ilköğretim çağı çocukları oluşturmaktadır. Bu nedenle çocukların büyük bir kısmı okuma yazma bilmekte (% 64,00) fakat ilköğretimden sonra eğitimlerine devam etmemektedirler.



Şekil 3.10. Çocukların eğitim durumu



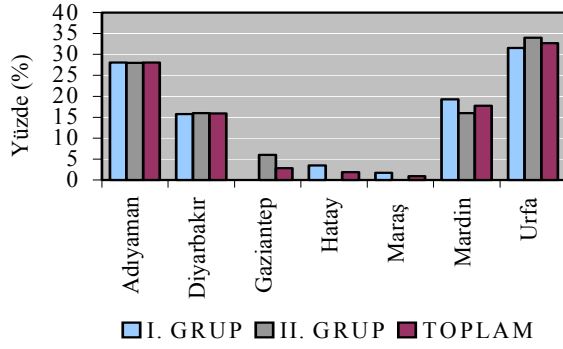
Şekil 3.8. Aile reislerinin eğitim durumu



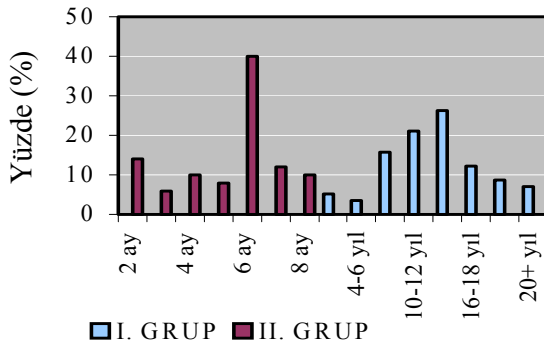
Şekil 3.9. Eşlerin eğitim durumu

I. grup ailelerin çocuklarının II. gruptan daha fazla okuma imkanına sahip oldukları da gözlemlenmiştir (Şekil 3.10). Bunun nedeni de; II.grup ailelerin okul dönemlerine denk gelen mevsimlik göçleri sırasında çocuklarının eğitimine ara vermek zorunda olmalarıdır. Okula ara veren çocukların bir kısmı, iş mevsimi bittikten sonra okula devam etmemektedir.

Yöre içinde sürekli ikamet eden ve yöre dışından gelen mevsimlik tarım işçisi ailelerin büyük bir çoğunluğu başta Adıyaman, Mardin, Diyarbakır olmak üzere Güneydoğu Anadolu kökenli vatandaşlardır (Şekil 3.11). Şekil 3.12'de de görüldüğü gibi, I. grup ailelerin çoğunluğu (% 47,38) yöreye 10-15 yıl önce yerleşmiştir. II. grup aileler ise yörede genellikle (% 40,00) 6 ay kalmaktadırlar (Şekil 3.12). Bu ailelerin çoğunluğu aile geçimini sağlamak amacıyla mevsimlik tarım işçiliği yapmakta ve başka gelir kaynakları bulunmamaktadır.



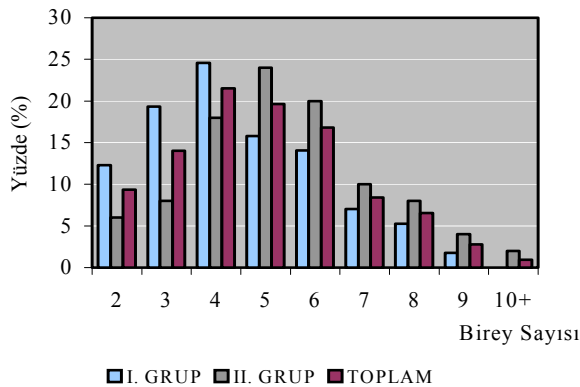
Şekil 3.11. Geline iller



Şekil 3.12. Yöreye yerleşme ve kalma

II.grup ailelerin diğer gruba kıyasla mevsimlik tarım işlerine daha fazla ihtiyaçları olduğu, tüm seneyi sadece bu işten kazandıkları parayla geçiren aile sayısının fazlalığı dikkat çekmektedir. I.grup ailelerin yöreye yerleşmeleriyle imkanlarının fazla olduğu, fabrika ve inşaat işçiliği gibi farklı meslek kollarında da çalışma imkanı buldukları gözlemlenmiştir. Zaten I.grubun çoğunluğunun, maddi durumlarını zamanla göreceli olarak düzeltmiş eskiden II.gruba mensup olan ailelerden oluştuğu görülmektedir.

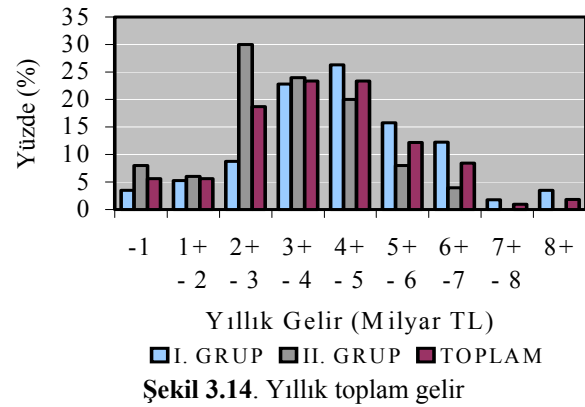
Araştırma kapsamına alınan ailelerde, mevsimlik tarım işçisi olarak çalışan birey sayısı çoğunlukla (% 21,50) 4 olmakla beraber, bunu 5 ve 6 birey izlemektedir (Şekil 3.13). II.grupta tarlada çalışan birey sayısı I.gruba göre daha fazladır. Mevsimlik tarım işçisi olarak çalışan bireylerin çoğunluğunu kadınlar ve çocuklar oluşturmaktadır. II.grupta erkeklerin diğer gruba göre daha fazla bir oranla



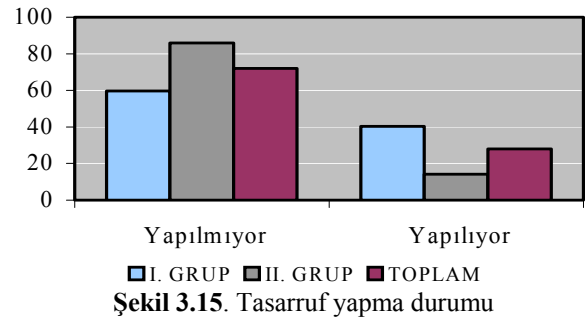
Şekil 3.13. Çalışan birey sayısı

çalışmaya katıldıkları saptanmıştır. II. grupta aile bireylerinin tamamı, yıl boyu geçinebilecekleri parayı toplamak için çalışmaya katılmak zorundadırlar.

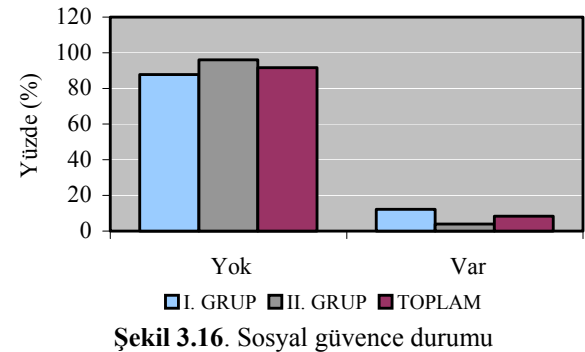
Ailelerin yıllık toplam gelirleri 3- 5 milyar arasında (% 23,36) değişim gösterirken (Şekil 3.14), ailelerin büyük bir çoğunluğu çeşitli yerlere borçludur. Ailelerin genellikle tasarruf yapamadıkları (% 71,96, Şekil 3.15), kazandıkları parayla ancak karınlarını doyurabildikleri, toprak, hayvan, motorlu taşıt varlığına sahip olma, sosyal güvenlik kurumuna bağlı olma oranının çok düşük olduğu (% 8,41, Şekil 3.16) ve ekonomik-sosyal anlamda geleceklerini çok parlak görmedikleri saptanmıştır.



Şekil 3.14. Yıllık toplam gelir

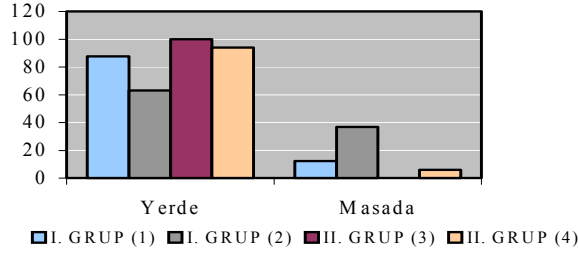


Şekil 3.15. Tasarruf yapma durumu

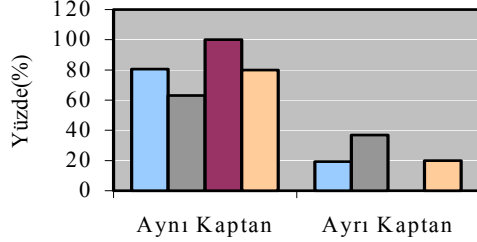


Şekil 3.16. Sosyal güvence durumu

Araştırma kapsamına alınan ailelerin, ekonomik durumları ne olursa olsun masada yemek yeme kültürüne sahip olmadıkları, yemeklerini yerde yemeyi tercih ettikleri görülmektedir (% 6,00, Şekil 3.17). Ve % 80,00 gibi büyük bir oranla ailelerin aynı kaptan yemek yedikleri saptanmıştır (Şekil 3.18).



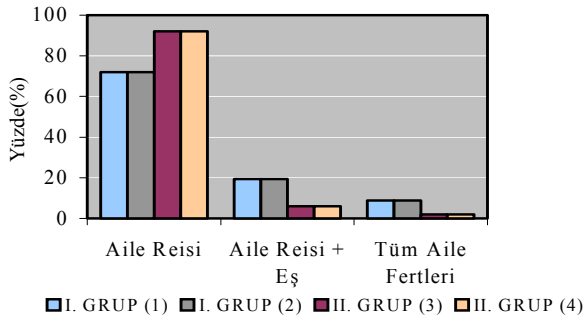
Şekil 3.17. Sofra düzeni



Şekil 3.18. Yemek yeme şekli

Bu da ailelerin gelenek göreneklerinden ve alışkanlıklarından kolaylıkla vazgeçemediklerini göstermektedir. II.grup aileler yörede veresiye alışveriş imkanına sahip olmadıklarından dolayı, geçmişten kalan bir alışkanlıkla yanlarında yiyecek maddesi getirmektedirler. Bu şekilde daha ucuz beslenmekte fakat yeterli ve sağlıklı beslenememektedirler.

Her iki grup ailede başlıca kararları aile reislerinin aldığı (% 71,00, % 92,00), kadınların ve çocukların söz haklarının fazla olmadığı aynı zamanda mevsimlik tarım işi süresince ev sorumluluklarından dolayı kadınların yüklerinin çok daha fazla olduğu görülmüştür (Şekil 3.19).

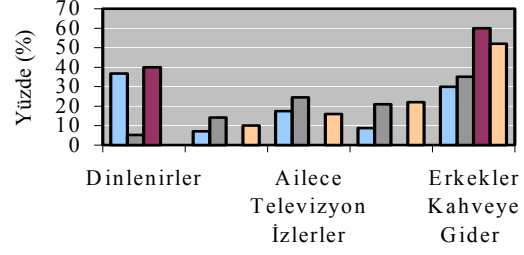


Şekil 3.19. Başlıca kararları alan bireyler

Ailelerin genellikle veresiye alışveriş yaptıkları ve alınan malların yeme, giyim ve temizlik malzemeleri olduğu saptanmıştır. Boş zamanlar genellikle arkadaş sohbetleriyle geçirilmekte ve televizyon izlenmekte, okuma gibi farklı aktiviteler yapılmamaktadır (Şekil 3.20).

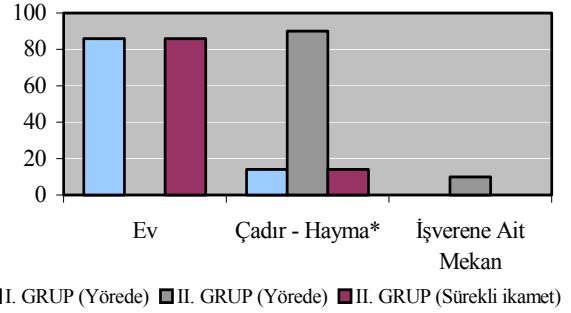
### 3.2. Ailelerin Barınma Koşullarına İlişkin Bulguların Değerlendirilmesi

Araştırma kapsamına alınan mevsimlik tarım işçisi ailelerin barınma koşulları birkaç istisna dışında

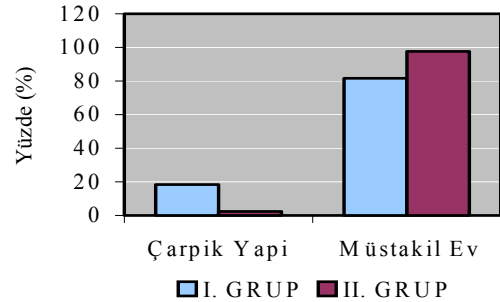


Şekil 3.20. Boş zaman faaliyetleri

oldukça sağlıksızdır. Her iki grup aileler, sürekli ikamet ettikleri yerlerde büyük bir çoğunlukla çarpık yapı olarak nitelendirebileceğimiz evlerde kalırken (% 85,00, % 86,00, Şekil 3.21), azda olsa bir kısmı da çadır ve haymalarda kalmaktadırlar (% 14,04, % 14,00, Şekil 3.21, Şekil 3.22). II. grup aileler yörede buldukları süre içerisinde ise çadır ve haymalarda (% 90,00), bazı durumlarda ise çiftlik sahiplerinin sahip olduğu barınaklarda geçici olarak ikamet etmektedirler (% 10,00, Şekil 3.21).



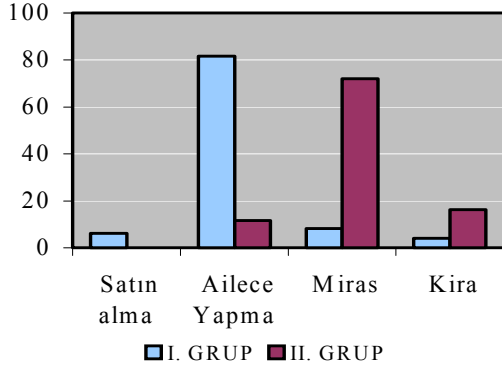
Şekil 3.21. Yaşam ünitesinin tipi



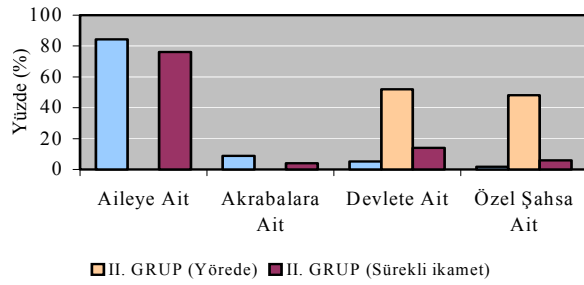
Şekil 3.22. Yaşam ünitesinin imar durumu

Ailelerin sürekli ikamet yerlerindeki evlerini I.grupta ailece yaptıkları (% 81,64), II.grupta miras yolu ile elde ettikleri görülmüş (% 72,09) ve bu evlerin çoğunluğunun tuğla, briket, taş, kerpiç kullanılarak gelişigüzel yapılmış olduğu saptanmıştır (Şekil 3.23). Evlerin konumlandırıldığı arsaya sahip olma durumu da ya miras yada satın almadır. I.grup ailelerin bölgeye yerleşirken öncelikle, akrabalarına yakın yerlerden arsa satın aldıkları ve ilk etapta arsanın üzerine kurdukları çadır ve haymalarda yaşadıkları daha sonra, zaman içerisinde ev yaptıkları saptanmıştır (Şekil 3.24).



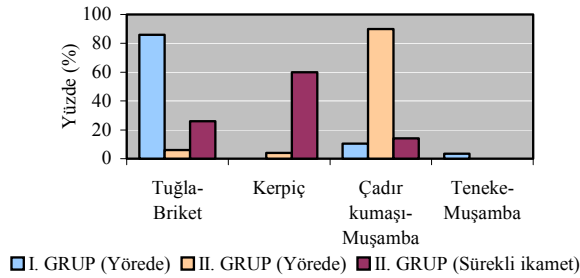


Şekil 3.23. Yaşam ünitesine sahip olma durumu

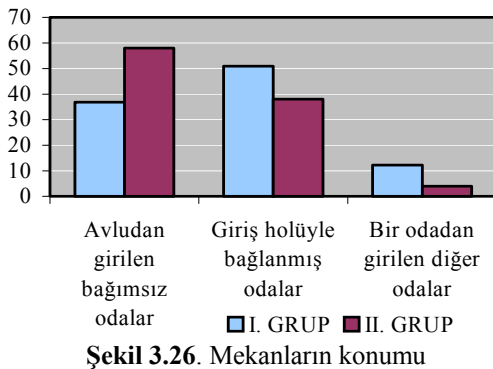


Şekil 3.24. Arsanın durumu

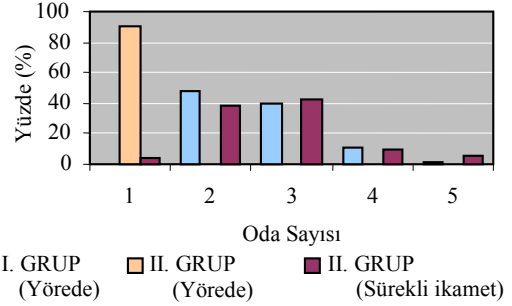
Evlerde yapı malzemesi olarak, I.grupta tuğla ve briket kullanılırken (% 85,96), II.grupta kerpiç kullanılmış (% 60,00) olduğu dikkat çekmektedir (Şekil 3.25). Bunun nedeni de I.grup ailelerin evlerinin daha yakın zamanda kendileri tarafından yapılmış olması, II.grup ailelerinin ise aileden miras kalmış olmasıdır. Şekil 3.26'da görüldüğü gibi her iki grubun evlerinin büyük bir bölümü avlu içerisine gelişigüzel dağıtılmış odalardan oluşmaktadır (% 36,84, % 58,00). Giriş holüyle bağlanmış odalardan meydana gelen yaşam



Şekil 3.25. Yaşam ünitesinin yapı malzemesi



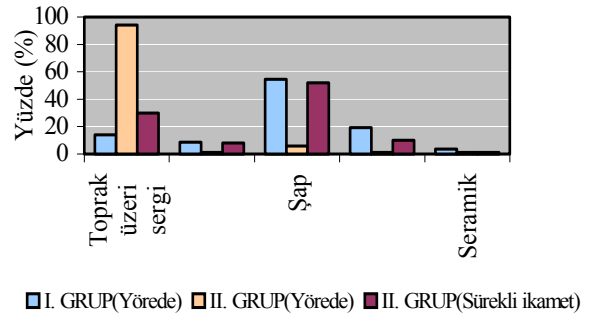
Şekil 3.26. Mekanların konumu



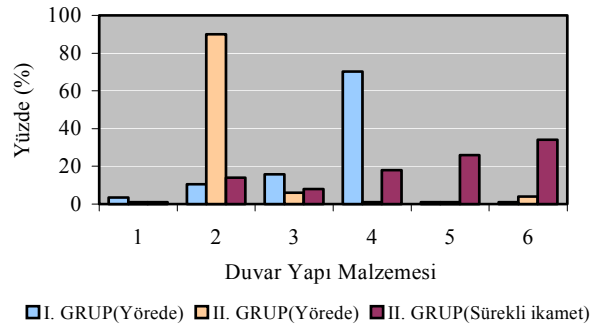
Şekil 3.27. Yaşam ünitesindeki oda sayısı

ünitelerine her ne kadar rastlanmış olsa da, bunu alışlagelmiş ev tipleriyle karıştırmamak gerekir. Giriş holüyle bağlanmış odalardan oluşan evlerin oranı I.grupta % 50, 88 iken II.grupta % 38,00'dir. Bu evlerin büyük bir kısmı 2 (% 47,36, % 38,00), bir kısmı 3-4 odadan oluşmuştur (Şekil 3.27). II.grup ailelerin sürekli ikamet yerlerindeki evlerinin oda sayılarının kısmen diğer gruptan daha fazla olduğu söylenebilir.

Şekil 3.28'den de anlaşılacağı gibi, odaların zeminlerinin yapı malzemeleri her iki grupta da genellikle çıplak şap üzeri sergidir (% 54,38, % 52,00). I.grupta karo taş kullanımına rastlanırken (% 19,30), II.grupta toprak zemin üzerine sergi örtülerek zeminlerin kaplandığı da görülmektedir (% 30,00). I. grupta duvarlarda tuğla ile briket, tavanda beton döşeme plağı kullanımı, II. grupta duvarlarda kerpiç üzeri serpme siva ve kireç badana (Şekil 3.29), tavanda ahşap çatı örtüsü veya eternit kullanımı çoğunluktadır (Şekil 3.30). Odaların kapı ve pencerelerinin standartlara uymadığı ve genellikle

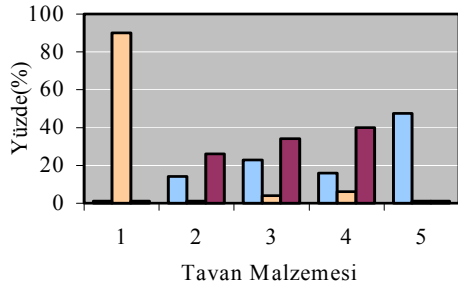


Şekil 3.28. Odaların zemin kaplaması



1-teneke+muşamba+çadır bezi, 2-muşamba+ahşap+ağaç dalları, 3-tuğla duvar/briket+siva, 4-tuğla duvar/briket+siva+boya, 5-kerpiç duvar+serpme siva, 6-serpme siva+kireç badana

Şekil 3.29. Odaların duvar yapı malzemesi



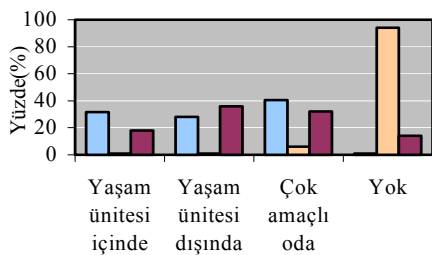
1-muşamba+ağaç dalları, 2-muşamba+ahşap+ağaç dalları, 3-eternit 4-ahşap çatı örtüsü, 5-beton döşeme+sıva

Şekil 3.30. Odaların tavan malzemesi

farklı yerlerden sökülerek evlerde kullanıldığı, bazı evlerin pencere boşluklarının bez veya muşambalar yardımıyla kapatıldığı saptanmıştır.

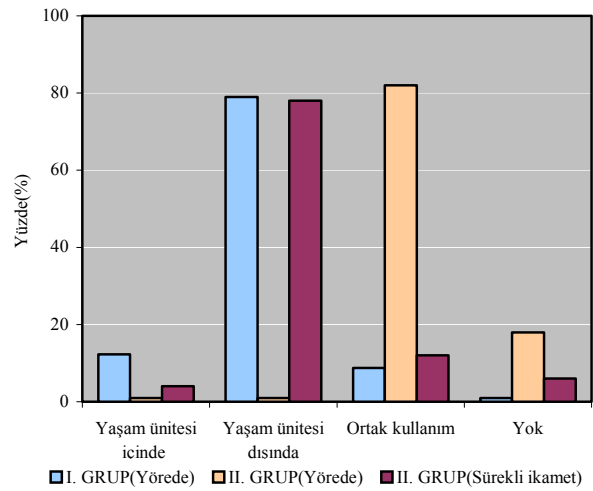
İki grup arasında yapı malzemeleri kullanımındaki farklılık, I.grup ailelerin yöreye geldikten sonra son 10-15 yıl içerisinde evlerini yapmalarından, II.grup ailelerin ise genellikle aileden miras kalan eski evleri kullanmalarından kaynaklanmaktadır. II. grup mevsimlik tarım işçilerinin yörede kaldıkları süre içerisinde kaldıkları barınakları ise muşamba ve ağaç dalları kullanılarak yapılmış derme çatma çadırlardır. Bu ailelerin bir kısmı da işveren tarafından kendilerine verilmiş mekanlarda geçici olarak barınmaktadır. Bu mekanlar uzun dikdörtgen planlı, sıvasız tuğla yada briket duvarlı, ahşap oturma çatı veya eternitle üzeri kapatılmış, işçiler tarafından dam adı verilen mekanlardır. Bu damlarda, tuvalet ve banyo ihtiyacının karşılanması için ayrı bir bölüm hazırlanmamasıyla birlikte bir çok aile kumaşlarla kendilerine ait alanı sınırlayarak bir arada yaşamaktadır.

Ailelerin sürekli ikamet ettikleri yerlerdeki yaşam ünitelerinde mutfak yaşam ünitesi dışında (% 28,00, % 36,00) veya çok amaçlı oda (% 40,35, % 32,00) olarak kullanılmaktadır (Şekil 3.31). Mutfaklarda tezgah işlevini görececek bir bölüm olmasına karşılık bunun çoğunlukla standartlara hiç uymadığı, azımsanmayacak sayıda mutfakta kanalizasyon, elektrik ve su tesisatının bulunmadığı da görülmüştür. Banyo ve tuvaletlerin durumlarının da mutfaklardan pek farklı olduğu söylenemez. Şekil 3.32'de de görüldüğü gibi, banyolar genellikle yaşam ünitesi içinde çok amaçlı oda olarak kullanılan mutfak yada odaların bir köşesinde konumlandırılmıştır (% 50,87, % 48,00). Duş teknesi, küvet, tuvalet taşı, lavabo gibi vitrifiye elemanları kullanımı da yok denecek kadar



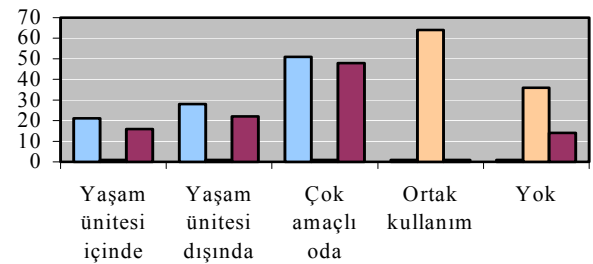
■ I. GRUP (Yörede) ■ II. GRUP (Yörede) ■ II. GRUP (Sürekli ikamet)

Şekil 3.31. Mutfakların konumu



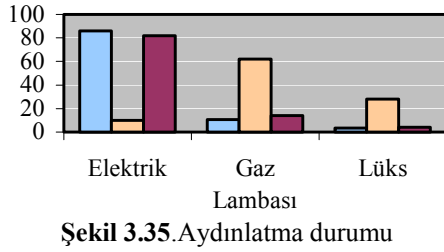
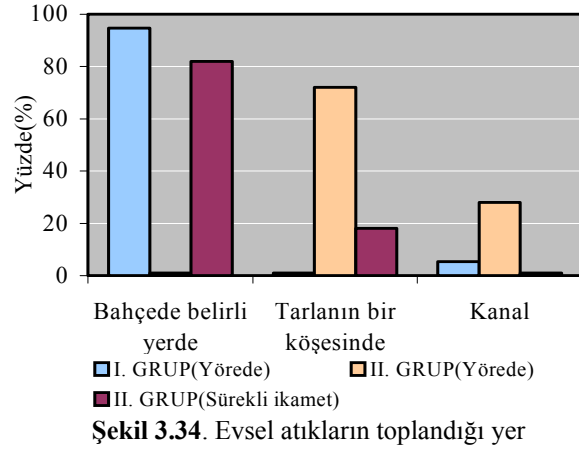
Şekil 3.32. Banyoların konumu

azdır ve kanalizasyon, su ve elektrik tesisatı olmayan banyolara da rastlanmıştır. Şekil 3.33'de de görüldüğü gibi, tuvaletler ise evin dışında konumlanmış (% 78,94, % 78,00) ve tuvalet taşı olarak beton dökülerek acemice yapılmış zeminler veya mozaik tuvalet taşları kullanılmaktadır. Çoğu tuvalette kapı olmadığı, bezler ve muşambalarla görsel korumanın sağlandığı ve elektrik, su tesisatı olmayan tuvaletlerin çoğunlukta olduğu saptanmıştır. II.grup ailelerin yörede barındıkları çadırlarda ise mutfak ihtiyaçlarını çadır önlerindeki ocaklarda, banyo ve tuvalet ihtiyaçlarını diğer aileler ile ortak olarak kullanılan, çadır gruplarının yakınlarında bez ve muşambalarla çevirdikleri yerlerde karşıladıkları görülmektedir.



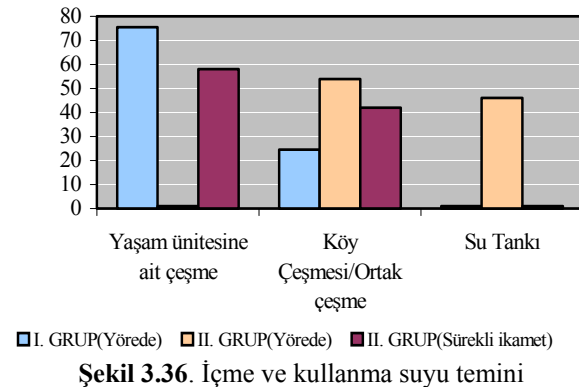
Şekil 3.33. Tuvaletlerin konumu

Araştırma kapsamına alınan ailelerin evsel atıklarını genellikle bahçelerinde bir yerde (% 94,74, % 82,00), yörede geçici olarak buldukları süre içerisinde de çadır gruplarının yakınlarındaki tarlalarda (% 72,00) biriktirdikleri görülmüştür (Şekil 3.34). Hayvan varlığına sahip küçük bir kısım ailenin, hayvanlarını barındırdıkları yer ise yaşam ünitesinin çok yakınında son derece sağlıklıdır. Yöreye gelirken yanlarında kümes hayvanı ve keçi getiren II.grup aileler de hayvanlarını çadır grupları yakınında, açıkta yada çalılardan yaptıkları kümeslerde beslemektedirler. Her iki gruba mensup aileler sürekli ikamet yerlerinde yaşam ünitelerinin aydınlatılmasında elektrik enerjisi kullanmasına karşın (% 85,96, % 82,00) yörede geçici olarak buldukları süre içerisinde ya gaz lambası (% 62,00) ya da lüks (% 28,00) kullanmaktadırlar (Şekil 3.35).

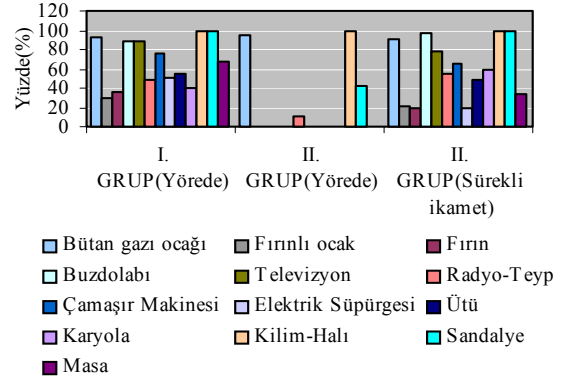


Ailelerin içme ve kullanma suyu teminini sürekli ikamet yerlerinde genellikle bahçelerinde çeşmelerden (% 75,44, % 58,00) sağlamalarının yanı sıra köy çeşmesinden yada başkalarıyla ortak kullandıkları çeşmelerden sağladıkları da görülmüştür (Şekil 3.36). II.grup ailelerin yörede kaldıkları süre içerisinde su teminleri de başlıca sorundur ve su tanklarındaki sağlıklı kullanım suyu hastalıklara yol açmaktadır. Aileler yakacak olarak hem bütan gazı hem de çalı-çırpı kullanmaktadır. Şekil 3.37'de de görüldüğü gibi, ailelerin ev eşyası varlıklarının çok sınırlı olduğu ve lüks sayılabilecek eşyaya sahip olmadıkları tespit edilen ailelerin başlıca ev eşyası, buzdolabı, televizyon, bütangazı ocağı, kilim ve sandalyedir. Yörede geçici olarak buldukları süre içerisinde ise aileler yanlarında bütangazı ocağı, kilim, yatak, yorgan, mutfak gereçleri dışında hiçbir ev eşyası getirmemektedirler.

Mevsimlik tarım işçisi ailelerin yaşam ünitelerindeki sorunlarına ait düşünceleri öğrenilmek istendiğinde, ailelerin başta oda sayılarının yetersizliğinden (% 47,37, % 66,00), mutfaklarının olmayışından

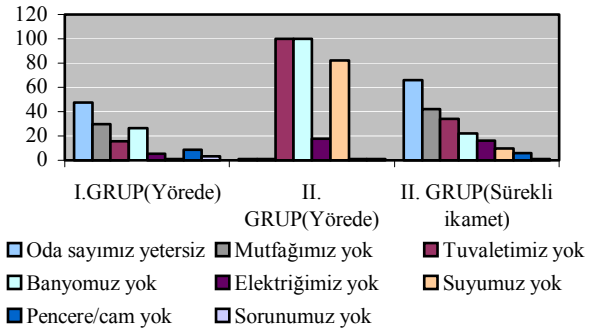


Şekil 3.36. İçme ve kullanma suyu temini

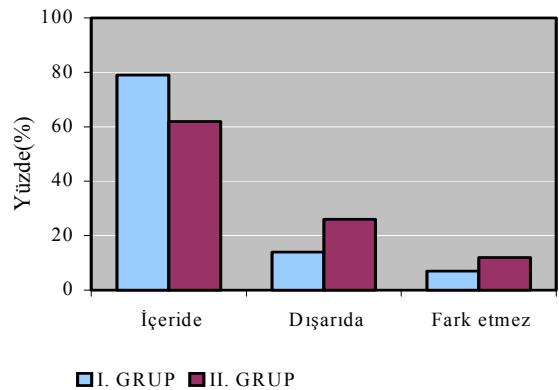


Şekil 3.37. Ailelerin ev eşyası varlığı

(% 29,82, % 42,00), banyolarının (% 26,32, % 22,00) ve tuvaletlerinin (% 15,78, % 34,00) bulunmamasından şikayet ettikleri görülmüştür (Şekil 3.38). Fakat ailelerin daha iyi şartlarının ne olacağı konusunda bilgisinin ve görgüsünün olmadığı karşılıklı görüşmeler sırasında saptanmıştır. Bunun yanısıra, II.gruba kıyasla I.grup ailelerin yörede yerleşmelerinin sağladığı imkanlarla, yaşam ünitelerine ilişkin sorunlara daha duyarlı oldukları söylenebilir (Şekil 3.39, 3.40, 3.41).

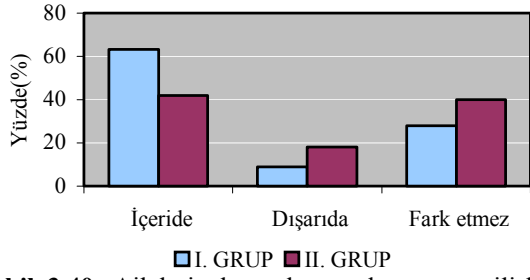


Şekil 3.38. Ailelerin yaşam ünitelerindeki sorunlarına ilişkin düşünceleri

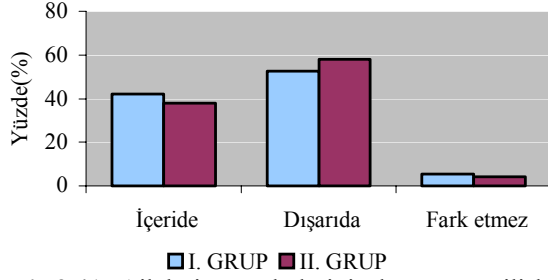


Şekil 3.39. Ailelerin mutfaklarının konumuna ilişkin düşünceleri

Sonuç olarak; mevsimlik tarım işçilerinin sosyal ve ekonomik şartlarının yetersizliğinin, barınma şartlarındaki olumsuzlukları bütünü arttırdığı ve ailelerin tamamıyla çağ dışı ortamlarda yaşamlarını sürdürdükleri görülmektedir.



Şekil 3.40. Ailelerin banyolarının konumuna ilişkin düşünceleri



Şekil 3.41. Ailelerin tuvaletlerinin konumuna ilişkin düşünceleri

#### 4. SONUÇ VE ÖNERİLER

Bu bölümde, araştırma sonucunda elde edilen, mevsimlik tarım işçilerinin sosyal, ekonomik durumlarına, barınma koşulların ve yaşam ünitelerine ilişkin bulgulardan yola çıkılarak ulaşılan genel sonuçlara ve önerilere yer verilmiştir. Ulaşılan genel sonuçlar birbirleri üzerinde etkileri olduğu düşünülerek, ailelerin sosyal ve ekonomik durumlarına ve de barınma koşulları ve yaşam ünitelerine ilişkin olarak sınıflandırılmıştır.

##### 4.1. Ailelerin Sosyal ve Ekonomik Durumlarına İlişkin Sonuçlar

- Her iki grupta da ailelerin, çekirdek aile yapısında olduğu fakat birey sayısının fazla olduğu ve özellikle II. grup mevsimlik tarım işçisi ailelerde bu bireylerin bazılarının nüfus hüviyet cüzdanlarının bile olmadığı,
- Genellikle genç ebeveynler ve ilkökul çağı çocuklardan oluşmuş ailelerde eğitim düzeyinin çok düşük olduğu, fakat I. grup ailelerin çocuklarının okula devamlılığının sürekli olarak aynı yerde ikamet ediyor olmalarından dolayı II. grup ailelerin çocuklarından daha fazla olduğu,
- Çoğunlukla Güneydoğu Anadolu Bölgesi kökenli ve tüm aile fertleriyle birlikte çalışan bu ailelerin başlıca gelir kaynaklarının mevsimlik tarım işçiliği olduğu ve kazandıkları paranın yetersizliğinden dolayı maddi imkansızlıklar içerisinde oldukları, bunun yanı sıra I. grup ailelerin ekonomik koşullarının II. grup ailelere göre nispeten daha iyi olduğu,

- Mevsimlik tarım işçilerinin yıllardan beri süregelen iş güvenliği ve sosyal güvenlik haklarından yararlanamama probleminin hala gündemde olduğu,
- Çalışmaya kimlerin geldiği ve sayılarının ne kadar olduğu konusunda geçmiş yıllardan beri süregelen problemin hala çözülmemiş olduğu,
- Her iki grupta da ailelerin maddi durumu ne olursa olsun sofraya düzeni, yemek yeme şekli, giyim kuşam, çamaşır ve bulaşık yıkama, sorumluluk dağılımı v.b. gibi konularda birtakım alışkanlıklarından ve geleneklerinden vazgeçmedikleri,
- Ailelerin iş mevsiminde boş zamanlarının pek kalmadığı, işten arka kalan zamanlarında çoğunlukla arkadaşları ile oturdukları, mevsimlik tarım işçisi olarak çalışan yetişkin erkeklerde de kahvehaneye gitme alışkanlığının yerleşmiş olduğu saptanmıştır.

##### 4.2. Ailelerin Barınma Koşulları ve Yaşam Ünitelerine İlişkin Sonuçlar

- Mevsimlik tarım işçisi ailelerin hemen hemen tamamının sürekli ikamet yerlerinde standartlara uymayan, miras yoluyla veya ailece inşaa ederek sahip oldukları evlerde, bir kısmının da kendilerine veya devlete ait araziler üzerine kurdukları çadır ve haymalarda kaldıkları, II. grup ailelerin büyük bir çoğunluğunun da yörede ikamet ettikleri zaman içerisinde çadır ve haymalarda barındıkları,
- Söz konusu sürekli ikamet yerlerindeki yaşam ünitelerinin gerek yapı malzemesi gerek plan olarak sağlık ve konfora dayalı standartları tutmadığı, bunun yanı sıra birbirinden bağımsız çok fonksiyonlu odalar olarak planlanmış bu evlerin ailelerin alışkanlıklarından dolayı kullanım açısından yeter nitelikte olduğu,
- Ailelerin büyük bir bölümünün sürekli ikamet yerlerindeki yaşam ünitelerinde mutfak, banyo ve tuvalet gibi mekanların yaşam ünitesinin dışında olduğu, mutfak ve banyo içeride olsa bile gelişigüzel mekanlar olarak düzenlendiği,
- I. grup ailelerin sürekli ikamet yerlerindeki yaşam ünitelerinin oda sayısı, oda konumları ve ıslak hacim konumları açısından II. grup ailelerin sürekli ikamet yerlerindeki yaşam ünitelerine nazaran, nispeten daha konforlu olduğu, buna karşılık II. grup ailelerin yörede barındıkları tek odalı çadırlar için oda sayısı ve ıslak hacim kavramının hiç bulunmadığı,
- Her iki grupta da evsel atıkların toplandığı yerlerin ve hayvan barınaklarının yaşam ünitelerine çok yakın olmasının, içme ve kullanma suyu temininin

- kontROLSÜZ olmasının, özellikle çocuklarda sağlık problemlerine yol açtığı,
- Ailelerin ev eşyası varlıklarını buzdolabı, televizyon, bütan gazı ocağı gibi temel eşyalarla sınırlı tuttukları, elektrik süpürgesi, bulaşık makinası, ütü ve hatta masa, karyola gibi alışkanlıklarını değiştirecek ev eşyalarına sahip olmaya yönelik çabalarının olmadığı,
  - Mevsimlik tarım işçisi kadınların mutfak dışında açık alanda yemek yapma alışkanlıklarının olduğu, yemek ve ekmek pişirmede kullandıkları yöresel ocakların (kastıra) kadınlar açısından vazgeçilmez olduğu,
  - Ailelerin büyük bir çoğunluğunun mutfak, banyo, tuvalet gibi mahalleri yaşam ünitesi içerisinde yer alması gereken mekanlar olarak görmedikleri ve bu mekanlarda seramik, fayans, vitrifiye elemanları gibi konfora dayalı yapı elemanları kullanımına pek alışkın olmadıkları saptanmıştır.

Sonuç olarak; yörede bu ailelerle yapılan anket ve gözlemler değerlendirildiğinde, bu insanların yaşam kalitelerinin ve mekan kalitelerinin standartların çok altında olduğu ve bir an önce düzeltilmesi gerektiği bir kez daha açığa çıkmıştır.

Bu çalışma bağlamında; araştırmacılar, çalışmanın verilerine bağlı olarak yöredeki insanların yerleşim sorunlarına ve yaşam ünitelerine yönelik çalışmalarını sürdürmüşler ve söz konusu ailelerin (I. grup, II. grup) barınma sorununun iki aşamada çözümlenebileceği sonucuna varmışlardır. Bunlardan birincisi; sürekli ikamet yerlerindeki barınma sorununun çözümü, ikincisi ise; geçici ikamet yerlerindeki barınma sorununun çözümüdür. Söz konusu ailelerin sürekli ikamet yerlerindeki barınma sorununun çözümü ekonomik koşulların düzeltilmesi ve eğitim düzeylerinin yükseltilmesiyle mümkün olacaktır. Geçici ikamet yerlerindeki barınma sorununun çözümü için ise; araştırmacılar tarafından Barınma Yurdu önerisi geliştirilmiştir. Yapılması önerilen Barınma Yurdu, ilk bakışta daha çok II. grup ailelerin geçici ikamet yerlerindeki barınma ve sosyo-ekonomik sorunu için bir çözüm gibi görülse de, I. grup ailelerin de sosyo-ekonomik bir çok sorunlarını çözmeye yardımcı olacaktır. Sonuç olarak; bu Barınma Yurdu, II. grup ailelere çalışma bölgesinde sağlıklı barınma mekanları sağlayacağı gibi, her iki grup ailenin sosyo-ekonomik anlamda gelişmelerine yardımcı olacağı düşünülmektedir.. Şöyle ki;

- Yapılması önerilen barınma yurtlarında, kalabalık nüfusa sahip bu ailelerin kadınlarına aile planlaması hakkında sağlık kurumları kontrolü altında bilgi verilmesi sağlanacaktır.
- Barınma yurtlarında planlanacak ve geçici görevli eğitimcilerin hizmet vereceği çocuk bakım ve eğitim

tesislerinde, küçük çocukların bakımlarına, okuma yazması olmayan aile fertlerinin eğitimine ve özellikle iş döneminde okuldan uzak kalan çocukların eğitimlerine, çevre okullarda devam edebilme imkanlarının sağlanmasına zemin hazırlayacaktır.

- Barınma yurtlarında işten arka kalan zamanlarda yetişkinlere gerektiğinde paraya çevirebilecek ev ve el işleri eğitimi verilmesi sağlanacaktır.
- Yıllardan beri yörede çalışan işçi sayısına dair resmi kayıtların bulunmamasından dolayı, işçilerin sorunlarına da yeteri kadar değinilememesi probleminin, barınma yurtları yardımıyla çözümlenmesi, kayıtlarının yapılması ve nüfusları olmayanların tespit edilmesi kolaylaşacaktır.
- Barınma yurtlarında uygulanacak eğitim programları ve sosyal aktiviteler yardımıyla ailelere kitap, gazete v.b. okuma alışkanlıklarının kazandırılması, yetişkin erkeklerin kahvehane alışkanlıklarının değiştirilmesi mümkün olacaktır.
- Sabit barınma yurtlarının gerçekleştirilmesi halinde, işçilerin getirecekleri eşya miktarında azalma olacağından, kamyon üzerinde gelme yerine, otobüs ve tren kullanımı daha da yaygınlaşacak ve kazalar önlenecektir.
- Barınma yurtları bünyesinde planlanacak sağlık üniteleri yardımıyla işçilerin ilk sağlık kontrollerinin yapılması ve yörede buldukları süre zarfında karşılaştıkları sağlık problemlerinin çözümü mümkün olacaktır.
- Barınma yurtları bünyesinde yer alacak Tarım-İş, Türk-İş Sendikaları ve Türk İş Kurumu'nun yardımlarıyla oluşturulacak, bilgi ve danışma ofisleri işçi haklarının takibinin yapılmasına olanak sağlayacaktır.
- Yine barınma yurtları çerçevesinde kurulacak olan tüketim kooperatifleri yardımıyla II. grup aileler başta olmak üzere her iki grubun da, uygun fiyatlarla alışveriş yapmalarının sağlanmasıyla beslenme probleminin çözümü mümkündür.
- Barınma yurtlarının yapılmasıyla, insan sağlığına kötü etkileri olan, çevre faktörlerinin yarattığı olumsuzlukların giderilmesi sağlanacaktır.
- Yapılması önerilen barınma yurtları ailelerin sağlık koşullarına uygun koşullarda yaşamalarının yanı sıra kullanım alışkanlıkları kazanmaları konularında da etkili olacaktır.
- Barınma yurtlarında müşterek kullanılacak mutfak bölümü ile daha sağlıklı ve emniyetli yemek pişirme olanağı sağlamanın yanı sıra, uygun saklama koşulları yaratılmasıyla, kadınlara

zamanlarını daha iyi değerlendirme imkanı sağlanabilir.

Sonuç olarak bu araştırmada; söz konusu barınma yurdunun hayata geçirilmesiyle, önemli bir toplumsal sorun olan tarım işçisi gruplarının, gelenek, görenek ve alışkanlıklarını terk etmeden belirli bir yaşam standardı yakalayacakları savunulmaktadır.

#### KAYNAKLAR

1. Anon, **Gezici Tarım İşçi Ailelerinin Mecburi Öğrenim Çağındaki Çocuklarının Eğitimi ile İlgili Araştırma Raporu**, T.C. Milli Eğitim Bakanlığı İlköğretim Genel Müdürlüğü, Ankara, 1990.
2. Tuncer, H.O., **Tarımın Türkiye Ekonomisine Katkısı**, Türkiye Sanayi Deniz Ticaret Odaları ve Ticaret Borsaları Birliği, Ankara, 1990.
3. Gürgen, Y., **Tarımsal İşgücünün Sorunları ve Verimliliği Arttıracak Bazı Önlemler**, M.P.M. Yayınları, Ankara, 1982.
4. Erk, N., Burgut, R., Yıldırım, E., **Çukurova Bölgesine Gelen Geçici Tarım İşçilerinin Çalışma ve Yaşam Koşullarının İyileştirilmesi**, TÜBİTAK- TOAG 519 Projesi, Adana, 1986.
5. Yurdakul, O., **Adana İlinde Geçici Tarım İşçilerinin Sosyo-Ekonomik Sorunları**, M.P.M. Yayınları, Ankara, 1982.
6. Anon, "Gezici Tarım İşçilerinin Sorunları", Türk-İş, Tarım-İş, AAFLI, Panel, Ankara, 1985.
7. Yurdakul, O., **Güneydoğu Anadolu Projesinin Tamamlanmasının Tarımsal İstihdam Bakımından Çukurova'ya Yapacağı Etkiler**, Çukurova Bölgesinde Tarım Kesiminde İstihdam Sorunları Paneli, Adana, 1991.
8. Tarım-İş, Türk-İş, **Türkiye'de Tarım ve Orman İşçilerinin Yasal Sorunları Sempozyumu**, Tarım-İş Yayınları, Ankara, 1992.
9. Karayalçın, M., **Türkiye'de Tarım İşçisi, Çalışma Koşulları ve Ücretler**, M.P.M. Yayınları, Ankara, 1971.
10. Anon, **Genel Nüfus Sayımı, Nüfusun Sosyal ve Ekonomik Nitelikleri**, Adana Başbakanlık Devlet İstatistik Enstitüsü, D.İ.E. Matbaası, Ankara, 1985.
11. Şeker, M., **Türkiye'de Tarım İşçilerinin Toplumsal Bütünleşmesi**, Değişim Yayınları, Sevinç Matbaası, Ankara, 1986.
12. Bülbül, M., **Tarım İşçileri, Sorunları ve Çözüm Önerileri**, M.P.M. Yayınları, Ankara, 1982.
13. M.P.M., **Tarım ve Orman İşçilerinin Sorunlarına İlişkin Çözüm Önerileri Semineri**, M.P.M. Yayınları, Ankara, 1982.
14. Türkiye Ziraat Odaları Birliği, **Zirai ve İktisadi Rapor**, Ziraat Odası Yayınları, Ankara, 2000.
15. Nazik, M.H., **Kadınların Mevsimlik Tarım İşlerinde Çalışmalarının Ailenin Ekonomik Durumu ve Yaşam Biçimine Etkisi**, Yayınlanmamış Doktora Tezi, Ankara Üniversitesi, Ev Ekonomisi Anabilim Dalı, 1993.
16. O.D.T.Ü. Sosyoloji Bölümü, **GAP Bölgesi Nüfus Hareketleri Araştırması**, GAP Başkanlığı Yayınları, Ankara, 1994.
17. Özbekmezci, Ş., **Mevsimlik Tarım İşçilerinin Barınma Sorunları ve Yaşam Üniteleri**, Yayınlanmamış YL. Tezi, Gazi Üniversitesi, Fen Bilimleri Enstitüsü, 2003.