

# ÇUKUROVA YÖRESİNDEKİ MEVSİMLİK TARIM İŞÇİLERİNİN YERLEŞİM DOKULARI VE YAŞAM ÜNİTELERİ

Şule ÖZBEKMEZCİ ve Sare SAHİL\*

\*Mimarlık Bölümü, Mühendislik Mimarlık Fakültesi, Gazi Üniversitesi, Maltepe, 06570, Ankara,  
[sozbekmezci@hotmail.com](mailto:sozbekmezci@hotmail.com), [sares@gazi.edu.tr](mailto:sares@gazi.edu.tr)

## ÖZET

Bu makalede Çukurova Yöresindeki mevsimlik tarım işçilerinin barınma koşulları ele alınmıştır. Mevsimlik tarım işçileri, yöre içi mevsimlik tarım işçileri (I. grup) ve yöre dışı mevsimlik tarım işçileri (II. grup) olarak ayrıldığı için, bu işçilerin barınma sorunları ayrı ayrı gözlemlenmiş, yetersizlikler tespit edilmiş ve çözüm önerileri sunulmuştur. Mevcut durum; yerinde bizzat gözlemlerle yerleşim dokuları ve yaşam üniteleri olmak üzere iki bölümde incelenmiştir. Yerleşim dokuları kroki, yerleşim planları ve sülietlerle, yaşam üniteleri ise plan, kesit, görünüş ve perspektiflerle ifade edilmiştir. I. grup ve II. grup ailelere ait farklı yaşam ünitelerindeki çeşitliliklerde görsel malzemelerle birlikte sunulmuştur. Daha sonra yerleşim dokularında ve yaşam ünitelerinde görülen eksiklikler göz önüne alınarak birbirinden farklı yerleşim dokusu önerileri ve yaşam ünitesi önerisi geliştirilmiştir. Mevsimlik tarım işçilerinin geçici ikamet yerlerindeki barınma sorununun çözümünün, ailelerin gelenek, görenek ve alışkanlıkları dikkate alınarak planlanacak, barınma yurtlarıyla mümkün olduğu inancına varılmıştır. Barınma yurtlarının hayata geçirilmesiyle zaman içerisinde sürekli ikamet yerlerindeki sorunlarında ortadan kalkacağı düşünülmektedir.

**Anahtar Kelimeler:** Çukurova yöresi, mevsimlik tarım işçisi, barınma sorunu, yerleşim dokusu, yaşam ünitesi, barınma yurdu.

## HOUSING STYLE AND LIFE UNIT OF THE SEASONAL AGRICULTURAL WORKERS AT ÇUKUROVA ZONE

### ABSTRACT

Within this essay, housing conditions of the seasonal agricultural workers at Çukurova zone was stated. Seasonal agricultural workers are divided into two groups as; (I. group) inter zone seasonal agricultural workers and outer zone (II. group) seasonal agricultural workers, and also the insufficiencies are fixed and solutions are offered. Current status was examined into two sections as housing and life units by observations done at Çukurova. Housing designs are stated by sketch, housing plans and suliet, housing units by plan, section, appearance and perspective. Varieties of the different life units of the I. group and II. group families are presented with the visual materials. Different housing design recommendations and life unit recommendations are developed once the lacks in housing design and life unit are considered. It is believed that the solution of the housing problems of the seasonal agricultural workers at temporary places depends on the housing dormitories only planned by considering the family traditions, and habits. It is considered that the realization of the housing dormitories will bring the problems at the permanent residence places to an end in the meantime.

**Keywords:** Çukurova zone, seasonal agricultural worker, housing problem, housing design, life unit, housing dormitory.

### 1. GİRİŞ

Bu makale de, Çukurova yöresinde mevsimlik tarım işçiliği yapan ailelerin, varolan yerleşim dokuları ve yaşam üniteleri tespit edilerek, eksikliklerinin

belirlenmesi ve yeni yerleşim dokusu ile yaşam ünitesi önerilerinin geliştirilmesi amaçlanmıştır.

Mevsimlik tarım işçileri “mahalli” ve “gezici” olmak üzere ikiye ayrılırlar. Başka bir ifadeyle mahalli

işçileri “yöre içi mevsimlik tarım işçileri”, gezici işçileri ise “yöre dışı mevsimlik tarım işçileri” olarak adlandırabiliriz. Yöre içi mevsimlik tarım işçileri, buldukları yerlerde ya da yakın çevrelerde sebze, meyve ve fındık hasat zamanlarında saatlik, günlük ya da iş birimine göre belirlenen ücretlere bağlı olarak çalışırlar. Yöre dışı mevsimlik tarım işçileri ise, işe göre çeşitli yörelere tek başına ya da aileleriyle giden tarım işçileridir [1].

Mevsimlik tarım işçilerinin barınma koşullarının yetersizliği oldukça önemli bir sorun teşkil etmektedir. Mevsimlik tarım işçileri “yöre içi mevsimlik tarım işçileri” ve “yöre dışı mevsimlik tarım işçileri” olarak ayrıldığından dolayı, bu işçilerin barınma sorunlarını da iki bölümde incelenebilir. Birinci bölüm, sadece yöre dışı mevsimlik tarım işçilerini kapsayan “geçici ikamet yerlerinde barınma sorunları”, ikinci bölüm ise, her iki grubu da kapsayan “sürekli ikamet yerlerinde barınma sorunları” olarak adlandırılabilir.

Yöre içi mevsimlik tarım işçileri, bölgede ikamet ediyor olup iş bitiminde çalışma yerlerine yakın olan evlerine gitmektedirler. Bu işçiler için geçici ikamet yeri diye bir kavram yoktur. Şunu da belirtmek gerekir ki, yöre içi mevsimlik tarım işçilerinin bölgedeki yaşam üniteleri ile yöre dışı mevsimlik tarım işçilerinin sürekli ikamet ettikleri bölgedeki yaşam üniteleri arasında görece olarak pek bir fark yoktur. Çünkü, mahalli yani yöre içi olarak tanımlanan işçi grubu, genellikle, yıllarca mevsimlik olarak göç ederek bölgede tarım işlerinde çalışmış ve bir zaman sonra bölgede sürekli ikamet etmeye başlamış doğu kökenli ailelerden oluşmaktadır. Köken, örf ve adetleri aynı olan bu iki işçi grubunun yaşam ünitelerinin önemli bir farklılık göstermediği rahatlıkla söylenebilir. Sadece ailelerin maddi durumuna ve eğitim durumlarına bağlı olarak ufak farklılıklar görülebilmektedir.

Yoğun iş gücünü gerektiren mevsimlerde, binlerce işçinin çalışmak üzere başka bölgelere gidişleriyle barınma sorunu önem kazanmaktadır. Bu sorunun iki yönü vardır; birincisi, geliş ve gidişleri esnasında; ikincisi ise, iş yerlerinde buldukları süre esnasındaki barınma sorunudur. Her iki durumda da aileler barınma sorunlarını genellikle kendilerine ait olan savan, plastik örtü veya bezden yapılmış çadırlarda barınarak çözerler. Çok nadir durumlarda işveren işçilere barınacak yer imkanı sağlayabilmektedir. Bu imkan genellikle büyük çiftlik sahipleri tarafından verilmektedir. Bu tür çiftlikler, seneler öncesinden beri mevsimlik tarım işçisi çalıştırdıklarından dolayı çiftliğinin bir köşesine basit kerpiç evler yapmışlardır. Ancak bu barınakların da sağlıklı oldukları söylenemez. Çünkü uzun dikdörtgen bir plandan oluşan bu barınaklarda, kapasitenin üstünde işçi, yerde yan yana ve sıkışık bir şekilde yatabilmektedir. Artık çiftçinin ekonomik dengesinin

bozulmasından dolayı bu tür çiftliklere son derece az rastlanmaktadır.

Bazen de iklimin yumuşak olması nedeniyle işçiler; çiftlik damlarında, samanlık, odunluk gibi yerlerde, büyük bir kısmı da kendi kurmuş oldukları çadırlarda son derece sağlıklı koşullarda gecelerini geçirmektedirler [2].

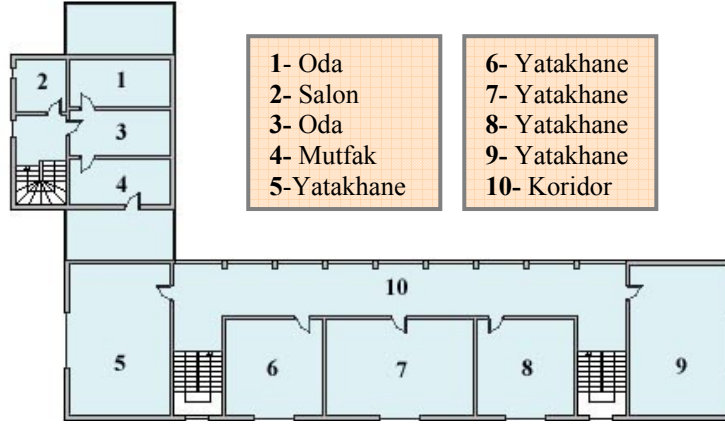
Mevsimlik tarım işçileri, çapa ve hasat dönemlerinde çalışma yerlerinde “göçebe barınakları” diye adlandırılan ve kolaylıkla sökülebilecek biçimde ilkel barınaklar kurmaktadır. Çukurova’da bu işçi barınaklarına “çadır”, “hayma” gibi isimler verilmektedir. Söz konusu barınaklar genellikle, tarım işçilerinin beraberinde getirdikleri yiyecek, yatacak ve giyecek gibi eşyaları güneş ve yağıştan korumak, içinde yatmak amacıyla yapılmaktadır.

Gezici tarım işçileri, az miktarda da olsa hayvan yetiştirmekte ve ürettikleri süt, yumurta gibi ürünlerin bir bölümünü evleri olarak tabir ettikleri çadırlarda saklamaktadırlar. Uygun koşullar bu ürünlerin çok çabuk bozulmasına ve işçilerin zehirlenmelerine yol açmaktadır. Aynı zamanda beslenen hayvanlar çadırların yanında bakılmaktadır.

Çadırların barınma koşullarını sağlıklı bir şekilde sağlayamamasından dolayı, yöre dışı mevsimlik tarım işçileri bazen çalışmak üzere gittikleri köylerde ev kiralayarak da barınma imkanı elde edebilmektedirler [3]. Bu evler tek göz odalı derme çatma gecekondulardır ve bir çoğunun bahçesinde bile tuvaletleri yoktur. Bazı durumlarda, İzmir, Torbalı ilçesi, Atatürk mahallesinde görüldüğü gibi, birkaç aile birleşerek 30-40 metre karelik boş dükkanları birkaç aylığına kiralamakta ve kalabalık aile grupları buralarda kalmaktadır. Şunu da belirtmek gerekir ki dükkan yada evin sahibi genellikle ekonomik durumunu düzeltmiş doğu kökenli hemşerileridir. Yerli halk veresiye mal vermedikleri gibi evlerini de kiraya vermemektedirler.

1970 yıllarında o zamanki adıyla İş ve İşçi Bulma Kurumu (bugünkü Türkiye İş Kurumu) tarafından Manisa, Denizli ve Söke’de barınma yurtları yapılmıştır. Fakat, bu yurtların günümüze kadar ulaşamadığı ve amaçların dışında kullanılmaya başlandığı, yapılan incelemeler sonucunda ortaya çıkmıştır (Şekil 1.1).

Tarım İş ve Türk İş sendikalarıyla yapılan görüşmeler sonucu, geçmiş yıllardan günümüze kadar işçinin birçok yönden verimliliğini düşüren, sağlıklı koşullarda barındıkları ve söz konusu barınma sorununa bir çözüm bulunamadığı ortaya çıkmıştır. Sözü geçen kurumlar bu problemin çözümü için çalıştıklarını, ayrıca bununla ilgili her türlü öneriye ve çalışmaya açık olduklarını bildirmektedirler.



Şekil 1.1. 1970 yılında yapılan mevsimlik tarım işçisi barınma yurdu 1. kat planı

Mevsimlik tarım işçilerinin geçici olarak ikamet ettikleri yerlerdeki barınma sorunlarını incelerken, sürekli ikamet ettikleri yerlerdeki barınma sorunları göz ardı edilmemelidir.

Aile tipi ile oturlan evin tipini karşılaştırdığımızda, çarpıcı olarak çıkan tek şey, geniş ailelerin büyük bir çoğunluğunun müstakil evlerde oturduğudur. Bu tür evlerin, iki-üç kuşağın aynı avluda iki ya da daha fazla katlı evlerde oturmasına olanak sağlaması, geniş aileler tarafından tercih nedeni olabilir. Ev sahipliği açısından baktığımızda ise, geniş ailelerin ev sahipliği oranının çekirdek ailelerin ev sahipliği oranından oldukça yüksek olduğu gözükmemektedir.

Ailenin sosyo-ekonomik durumunu değerlendirmek açısından, mevsimlik tarım işçisinin sürekli oturduğu evin yaşam koşullarının ne kadar elverişli olduğuna bakılmalıdır. Bunu anlamak için, evlerde musluk suyu, elektrik, banyo, salon, mutfak ve tuvalet gibi birimlerin olup olmadığına bakılmalıdır. Tabii bu değerlendirme yapılırken, sayılan bu birimlerin evin diğer birimlerinden ayrı olup olmaması önem kazanmaktadır. Yani tuvaletin olmaması mutlaka bu ihtiyacın giderilmesi için kullanılan bir yerin olmadığını değil, bu birimin evde ayrı ve sadece eve ait olarak bulunmadığını gösterir.

Konut nitelik düzeyine genel olarak bakıldığında, kentlerde yaşayan mevsimlik tarım işçilerinin barınma koşullarının iyi olmadığı anlaşılmaktadır. Oda sayısı ile gelir düzeyi arasında çok yakın bir ilişki vardır. Gelir düzeyi yükseldikçe, 3-4 odalı evlerin sayısı artmaktadır. Bu yaşam ünitelerinde, aynı çatı altında yaşayanların sayıları kalabalık olmakla birlikte, oda sayılarının aile büyüklüğüne göre az olduğu anlaşılmaktadır. Evlerin çoğunda, tuvalet dışarıda ve gelişigüzel bir şekilde yapılmıştır. Konutların bir bölümünde ayrı bir mutfak ve banyo bulunmaktadır. Ancak, bu bölmelerin evin içerisinde özel olarak bu amaçla yapıldıklarını varsaymak oldukça güçtür.

Görüldüğü gibi, sürekli ikamet ettikleri yerlerde mevsimlik tarım işçilerinin barınma sorunları iki grup için de hemen hemen aynıdır. Her iki gurubun benzer

barınma problemleri olmasına rağmen, yöre içi mevsimlik tarım işçilerinin görece olarak daha iyi koşullarda barındığı söylenebilir.

Mevsimlik tarım işçilerinin gerek aile yapıları ve sosyo-ekonomik durumlarının, gerek çalışma koşullarının, gerekse barınma sorunlarının ortaya çıkarılması, onlara götürülmesi gereken hizmet ve eğitim niteliğinin saptanmasına yardımcı olacaktır. Mevsimlik tarım işçileriyle ilgili olarak; yerli literatürde, Yalçın, (1980) [3], Köroğlu, (1980) [4], Yurdakul, (1982) [5], Şahinkaya, (1983) [6], Erk,(1986) [7], Şeker, (1987) [8], Akkoyunlu, (1988) [9], Alioğlu, (1989) [10], Sarptürk, (1990) [11], Karacan (1991) [12], Nazık, (1993) [13], Sanal, (1994) [14], Önal, (1995) [15], Demirkol, (1998) [16], Seyhan, (1999) [17], Dalkılıç, (1999) [18], Bekleyen, (1999) [19] Kantar, (2000) [20], yabancı literatürde ise Hawkes and Taylor, (1975) [21], Jonston and Martin, (1983) [22], Whitener, (1984) [23], Molnar, (1981) [24], Godwin, (1988) [25] gibi bir çok araştırmacının çalışması bulunmaktadır. Fakat yapılan literatür incelemesinde, mevsimlik tarım işçilerinin barınma sorunlarını ve yaşam ünitelerini mimari açıdan ele alan bir araştırmaya rastlanmamıştır. Bu konudaki eksiklikten dolayı söz konusu ailelerin oluşturduğu yerleşim dokusu ve yaşam üniteleri, Adana Çukurova Aşağı Seyhan bölgesi baz alınarak, araştırmacılar tarafından yerinde incelenmiş ve örnek teşkil edecek bir çalışma ortaya konmaya çalışılmıştır.

## 2. MATERYAL VE METOT

Araştırmanın materyalini Çukurova Aşağı Seyhan Bölgesi'nde mevsimlik tarım işçiliği yapan aileler oluşturmaktadır. Bu aileler, yörede sürekli ikamet edip mevsimlik tarım işlerinde çalışan (I. grup) ve yörede geçici ikamet edip mevsimlik tarım işlerinde çalışan (II. grup) aileler olarak gruplandırılmış ve oluşturdukları yerleşim dokuları ve yaşam üniteleri ayrı ayrı incelenmiştir.

Araştırmanın ilk aşamasında, araştırmacılar tarafından geniş bir literatür taraması yapılmıştır. Literatür çalışmasından sonra, Çukurova Aşağı Seyhan

Bölgesi'nde araştırmacılar tarafından yapılan sosyal, ekonomik ve barınma ile ilgili anketler değerlendirmeye alınmıştır. Yerleşim dokuları ve yaşam üniteleri için yörede bizzat gözlem ve çalışma yapılarak görsel malzeme oluşturulmuştur. Daha sonra bu malzemelerden yararlanılarak, mekanla ilgili anlatımlar iki ve üç boyutlu hale getirilmiştir.

Çalışmanın daha sonraki aşamasında, mevcut yerleşim dokularında ve yaşam ünitelerinde tespit edilen eksiklikler göz önüne alınarak, ailelerin yaşam tarzlarına göre yeni yerleşim dokuları ve yaşama ünitesi önerileri geliştirilmiştir.

### 3. YERLEŞİM DOKULARI VE YAŞAM ÜNİTELERİ

Makalenin bu bölümünde, öncelikle araştırma kapsamına alınan ailelerin mevcut yaşam üniteleri ile bu yaşam ünitelerinin oluşturduğu mevcut yerleşim dokusu mimari açıdan ortaya konulmuş ve mevcut durumdan yola çıkılarak yaşam ünitesi ve yerleşim düzeni öneri seçenekleri verilmiştir.

#### 3.1. Mevcut Durum

Mevcut durum, yerleşim dokuları ve yaşam üniteleri olarak iki bölümde incelenmiş ve şematik olarak ifade edilmiştir.

##### 3.1.1. Mevcut yerleşim dokuları

Makalenin bu bölümünde; I. grup ve II. grup olarak sınıflandırdığımız, bölgede sürekli ikamet eden ve geçici ikamet eden ailelerin yaşam ünitelerinin oluşturduğu yerleşim dokusu örneklerine yer verilmiştir. Ailelerin yerleşim dokuları, mevcut durum adı altında, Şekil 3.1-3.6'da örneklendirilmiştir.

##### *Yerleşim Dokusu Mevcut Durum 1*

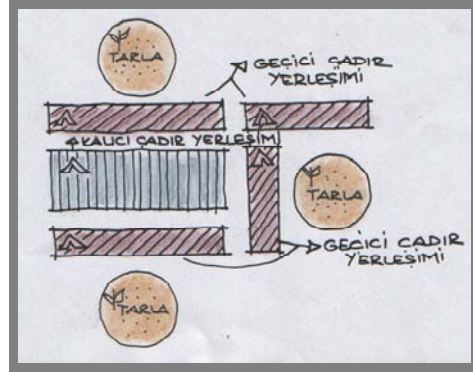
Bu bölümde, I. grup ailelerin oluşturduğu bir yerleşim dokusu örneğine yer verilmiştir ve Şekil 3.7'de gösterilmiştir.

Ailelerinin bir çoğunun hayvan barınakları bulunmakta ve bu barınaklar evleriyle aynı avlu içinde yer almaktadır. Yine ailelerin bir çoğunun evlerinin bulunduğu arsa kendilerine aittir. Fakat kendilerine ait olmayan yerlere çadır (hayma) kuran ailelere de rastlanmaktadır. Bazı evler briket ve tuğladan bazıları ise çadır bezi, muşamba gibi malzemelerden yapılmıştır. Birçok aile arsalarını aldıktan sonra, öncelikle arsaları üzerine kurdukları muşamba, çadır bezi, saz, kamıştan yapılmış yaşam ünitelerinde kalmakta, daha sonra yavaş yavaş evlerini briket yada tuğladan inşaa etmektedirler. Ayrıca ailelerin her ne kadar kendilerine ait bahçeleri bulunsa da, yerleşim dokusunda ortak olarak kullanılan bazı fonksiyonlar görülmektedir. Örneğin;

toprak yolun kenarına kurulmuş üzeri örtülü tandır ve onun yanında herkes tarafından kullanılabilen hela, sosyal donatının bir parçası konumundadır.

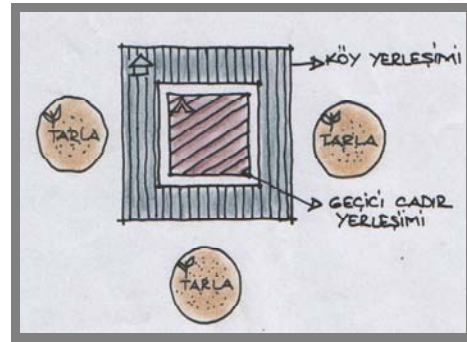
##### *Yerleşim Dokusu Mevcut Durum 2*

I. grup ve II. grup ailelerin hayma ve çadırlarının sulama kanalı etrafında oluşturdukları yerleşim düzeni Şekil 3.1'de şematik olarak ifade edilmiş ve Şekil 3.8'de yerleşim dokusu verilmiştir.



Şekil 3.1. Mevcut durum 2 yerleşim dokusu şeması

Şekil 3.2'de, I. grup ailelerinin yaşam ünitelerinin bulunduğu sulama kanalı boyu, kalıcı çadır yerleşimi olarak ifade edilmektedir. Bu aileler 5-6 yıldan beri burada yerleşik durumdadır. Köy yerleşiminden uzakta sulama kanalı etrafında tarlaların arasında yaşam ünitelerini konumlandırmışlar ve sürekli olarak burada ikamet etmektedirler. II. grup ailelerin yaşam ünitelerini kurdukları tarla kenarları ve kanal boyu da geçici çadır yerleşimi olarak ifade edilmektedir.



Şekil 3.2. Mevcut durum 3 yerleşim dokusu şeması

Şekil 3.8'de de görüldüğü gibi, her iki yerleşimde de yaşam üniteleri tipleri hayma veya muşamba/bez çadırlardır. Birbirlerine oldukça benzeyen bu yaşam ünitelerindeki fark I. grup ailelerin yaşam ünitelerinin daha büyük olmasıdır. İster yerleşik düzende ister geçici düzende, yol kenarlarına kurulan ortak kullanılan tandırlara, kanal kenarında konumlandırılmış ve atıkları kanala boşaltılan hela ve yıkanma birimlerine rastlanmaktadır.

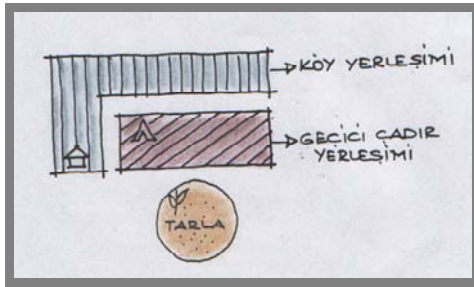
### Yerleşim Dokusu Mevcut Durum 3

II. grup ailelerin köy yerleşimi içerisinde işverene ait arazi üzerinde oluşturduğu yerleşim düzeni Şekil 3.2'de şematik olarak ifade edilmiş ve Şekil 3.9'da yerleşim dokusu verilmiştir.

Şekil 3.9'da görüleceği gibi, muşamba ve bezden yapılmış yaşam üniteleri, ortada ortak kullanım avlusu bırakılarak dairesel formda dizilmiştir. Yine ailelerin ortak kullandıkları tandır, ocak, kenarları açık üzeri sazlarla kapatılmış gölgelik, hela ve yıkanma birimi yerleşim dokusu içerisinde yer almaktadır. İşverene ait arazi üzerinde konaklayan aileler sabahları işveren tarafından alınıp çalışmak üzere köy yerleşimi dışındaki tarlalara götürülmektedir.

### Yerleşim Dokusu Mevcut Durum 4

II. grup ailelerin köy yerleşimi kenarında köye ait su deposu etrafında oluşturdukları yerleşim dokusu Şekil 3.3'de şematik olarak ifade edilmiş ve Şekil 3.10'da yerleşim dokusu verilmiştir.

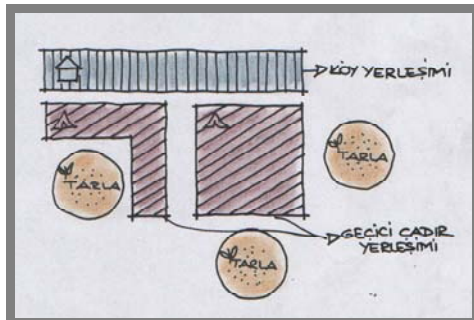


Şekil 3.3. Mevcut durum 4 yerleşim dokusu şeması

II. grup aileler haymalarını köye ait arazi üzerinde ve su deposu etrafında kurmuşlardır. Yaşam üniteleri karşılıklı sıralanarak bir sokak oluşturacak şekilde dizilmişlerdir. Haymaların ön cepheleri yapay olarak oluşturulan sokağa bakmaktadır. Ailelerin hayvanları hayma gruplarının arkasında konumlandırılmıştır. Hela, yıkanma birimleri, çamaşır yıkanan ve yemek pişirilen yerler haymaların arkasında konumlandırılmıştır.

### Yerleşim Dokusu Mevcut Durum 5

Köy yerleşimi dışında fakat yakınında tarla kenarlarına konumlandırılmış geçici yerleşim dokusu



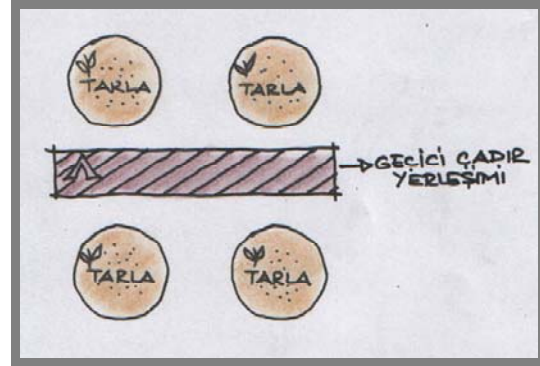
Şekil 3.4. Mevcut durum 5 yerleşim dokusu şeması

Şekil 3.4'de şematik olarak ifade edilmiş ve Şekil 3.11'de yerleşim dokusu verilmiştir.

Şekil 3.11'da da görüleceği gibi II. grup ailelerin çadır ve hayma grupları köy yerleşimi dışında fakat köy yerleşimine yakın olan tarla kenarlarında konumlandırılmış. Çalışılan tarla kenarlarında ortak kullanım avlusu oluşturacak şekilde yaşam üniteleri dizilmiştir. Yaşam üniteleri arkasında ortak kullanılan hela ve yıkanma birimleri yer almaktadır.

### Yerleşim Dokusu Mevcut Durum 6

Köy yerleşimi uzağında eğimli bir arazi üzerine kurulmuş II. grup ailelere ait haymaların oluşturdukları yerleşim Şekil 3.5'de şematik olarak gösterilmiş ve Şekil 3.12'de yerleşim dokusu verilmiştir.

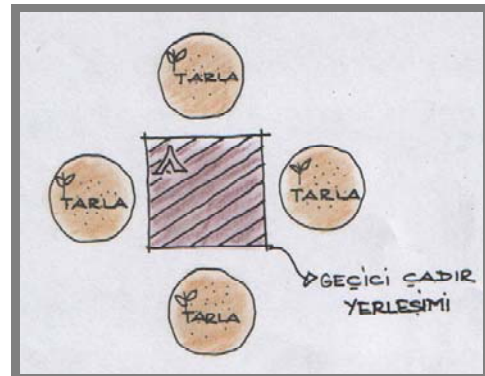


Şekil 3.5. Mevcut durum 6 yerleşim dokusu şeması

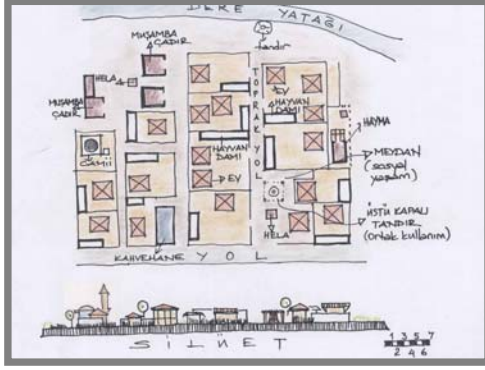
Şekil 3.12'de de görüldüğü gibi, yaşam üniteleri tarlalara yakın eğimli arazi üzerine sıralanmıştır. Hela ve yıkanma birimleri yine yaşam üniteleri arkasında, ocak ve kümesler ise yaşam üniteleri önünde yer almaktadır. Yer yer oluşmuş doğal toprak merdivenler ile yaşam ünitelerine ulaşılmaktadır. Ailelerin su ihtiyacı işveren tarafından yaptırılmış olan çeşmeden giderilmektedir.

### Yerleşim Dokusu Mevcut Durum 7

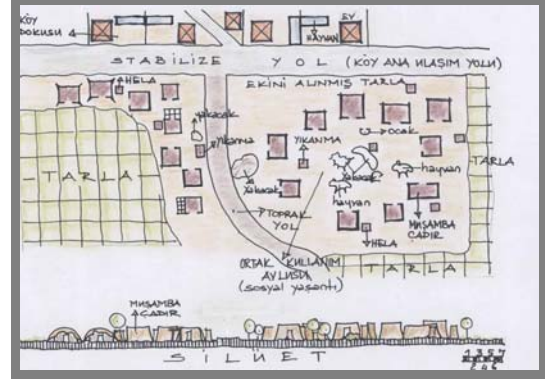
Köy yerleşiminden uzakta tarlaların arasına kurulmuş yaşam ünitelerinin yerleşimi Şekil 3.6'da şematik olarak ifade edilmiş ve Şekil 3.13'de yerleşim dokusu verilmiştir.



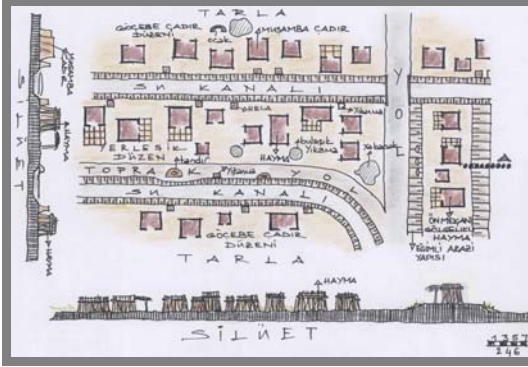
Şekil 3.6. Mevcut durum 7 yerleşim dokusu şeması



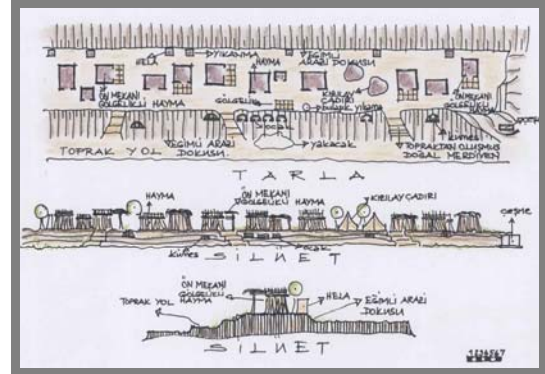
Şekil 3.7. I. grup ailelerin oluşturduğu yerleşim dokusu



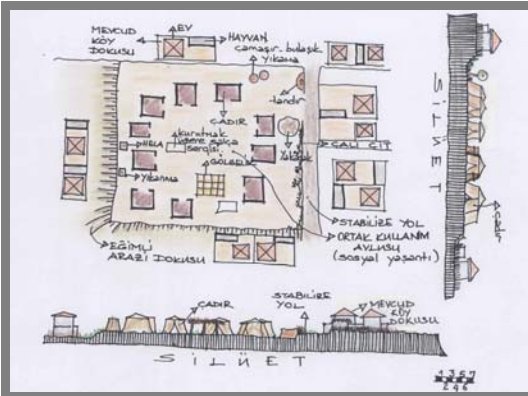
Şekil 3.11. Köy yerleşimi dışında geçici yerleşim dokusu



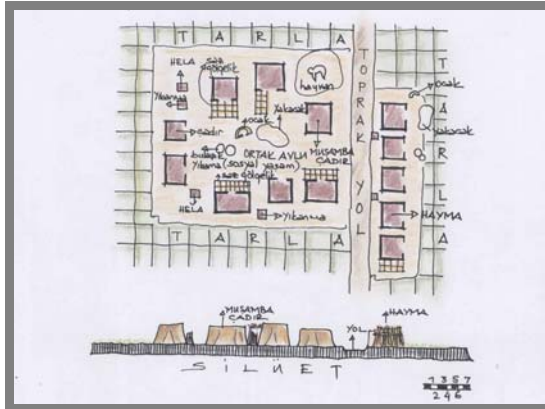
Şekil 3.8. Sulama kanalı boyunca kalıcı ve geçici yerleşim dokusu



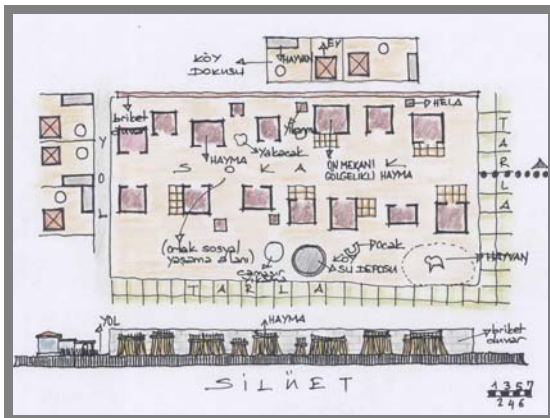
Şekil 3.12. Köy yerleşiminden uzak, tarlalara yakın konumlanmış geçici yerleşim dokusu



Şekil 3.9. Köy yerleşimi içerisinde geçici yerleşim dokusu



Şekil 3.13. Tarlaların ortasında geçici yerleşim dokusu



Şekil 3.10. Köy kenarında konumlanmış geçici yerleşim dokusu

Şekil 3.13'de de görüleceği gibi muşamba çadır ve haymalardan oluşmuş yaşam üniteleri grupları çalışılan tarla kenarlarında, köy yerleşimlerinden uzakta konumlanmıştır. Çadırlar dairesel bir form oluşturmak üzere dizilirken, hayma grubu tarla kenarına sıralanmıştır. Ailelerin ortak kullandıkları avlu, hela, yıkanma birimleri, ocak yerleşim dokusu içerisinde yer almaktadır.

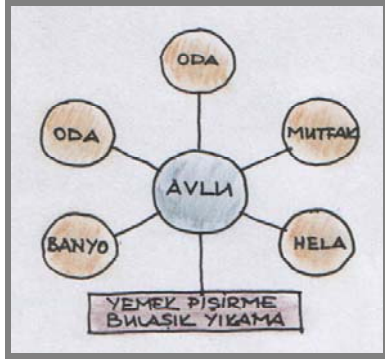
### 3.1.2. Mevcut yaşam üniteleri

Araştırmanın bu bölümünde; I. grup ve II. grup ailelerin yaşam ünitelerinden örneklere yer verilmiştir. Yaşam üniteleri, mevcut durum adı altında, aşağıdaki 10 değişik şekilde örneklendirilmiştir.

İlk 7 örnek I. grup aileye ait yaşam ünitelerinden, sonraki 3 örnek II. grup ailelerin yaşam ünitelerinden verilmiştir.

### Yaşam Ünitesi Mevcut Durum 1

Yörede sürekli ikamet eden bir ailenin yaşam ünitesindeki birimlerin yerleşim şeması Şekil 3.14'de, yaşam ünitesinin plan, görünüş ve kesiti Şekil 3.21'de verilmiştir.



Şekil 3.14. Mevcut durum 1 birim yerleşim şeması

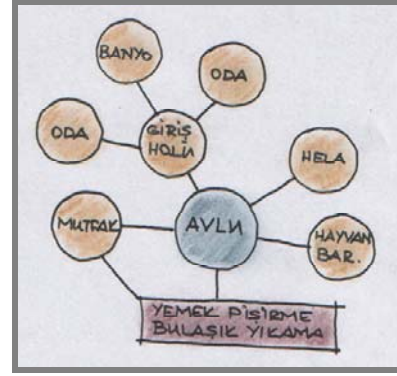
Örnek olarak seçilen yaşam ünitesi, birbirinden bağımsız avludan kullanılan 2 oda, mutfak, banyo, hela dan oluşmuştur (Şekil 3.14). Şekil 4.21'de planı, kesiti ve görünüşü verilen yaşam ünitesinin bazı bölümlerinde yığma tuğla, bazılarında ahşap iskelet üzerine muşamba kullanılmıştır. Şekil 3.21'de verildiği gibi, uyuma ve yaşama fonksiyonları bir odada karşılanmaktadır. Ayrıca yaşam ünitesinde ayrı bir misafir odası bulunmakta, burayı misafirlerin dışında sadece evin reisi kullanmaktadır. Bu bölümler yığma tuğladan yapılmış üzeri ahşap aşık ve mertekler üzeri eternitle kapatılmıştır. Bu iki odaya avludan, farklı kapılardan ulaşılmaktadır. Evin uyuma ve yaşama bölümüne üzeri muşamba üzeri sazlarla kapatılmış bir gölgelikten ulaşılmaktadır. Banyo, hela ve mutfak muşambadan yapılmış ve avluya gelişgüzel yerleştirilmiştir. Yemek pişirme ve bulaşık yıkama gibi ihtiyaçlar avluda karşılanmaktadır.

### Yaşam Ünitesi Mevcut Durum 2

I. grup mevsimlik tarım işçisine ait yaşam ünitesinin yerleşim şeması Şekil 3.15'de, yaşam ünitesinin plan, görünüş ve kesiti Şekil 3.22'de verilmiştir.

Şekil 3.15'de da verildiği gibi bu örnekte, giriş holüyle birbirine bağlanmış 2 oda ve banyo, avludan kullanılan mutfak, hela ve hayvan barınağı gibi birimler yer almaktadır.

Şekil 3.22'de örneklenen, sürekli ikamet edilen bu evin yaşama, uyuma ve yıkanma birimleri avludan ulaşılan giriş holüyle birbirine bağlanmıştır. Avlu kotundan 20 cm kadar üst kotta bir terasla ulaşılan bu birimlerin duvarları yığma tuğladan örülmüş, zemin şaplanarak bırakılmış ve üzeri eternitle kapatılmıştır.

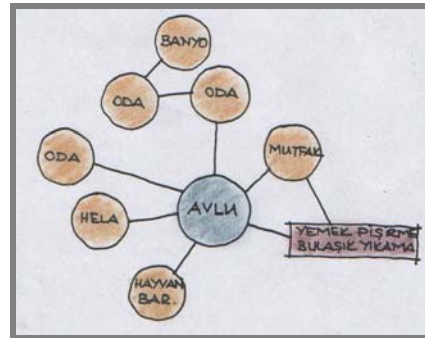


Şekil 3.15. Mevcut durum 2 birim yerleşim şeması

Odalara pencereleri muşamba ile kapatılmıştır. Banyo olarak kullanılan bölümde kapı bulunmamakta, duvarın köşesine açılmış bir delikle pis su dışarı atılmaktadır. Mutfak ahşap dikmeler üzerine muşamba serilerek oluşturulmuş, yemek pişirme burada ve avluda yapılmaktadır. Hela olarak kullanılan birim ve hayvan barınağı avlunun diğer köşesinde konumlandırılmıştır.

### Yaşam Ünitesi Mevcut Durum 3

I. grup aileye ait bir başka yaşam ünitesinin yerleşim şeması Şekil 3.16'de, yaşam ünitesinin plan, görünüş ve kesiti Şekil 3.23'de verilmiştir.



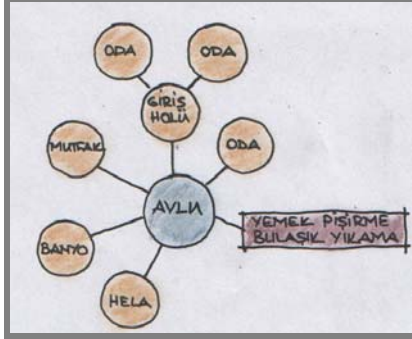
Şekil 3.16. Mevcut durum 3 birim yerleşim şeması

Şekil 3.16'de de görüldüğü gibi bu yaşam ünitesi, ikisi birbiriyle bağlantılı, biri avludan kullanılan 3 odadan, odaların birinden kullanılan banyo ve yine avludan kullanılan hela, mutfak, hayvan barınağı birimlerinden oluşmaktadır.

Şekil 3.23'de görüldüğü gibi 3 oda ve mutfak üzeri kireç badanayla boyanmış tuğladan yapılmış, zeminleri şaplanarak bırakılmış ve tavan eternitle kapatılmıştır. Odaların ikisi birbirleriyle bağlantılı olup, yıkanma, yaşama, uyuma gibi birden fazla fonksiyona cevap vermektedirler. Aynı zamanda misafir odası da yaşama ünitesinde yerini almıştır. Avludan girilen odaların biri mutfak olarak kullanılmakta ve yemek pişirme işlemleri hem avluda hem de burada karşılanmaktadır. Hela evin arka köşesinde, hayvan barınağı da avlunun diğer köşesinde konumlandırılmıştır.

#### Yaşam Ünitesi Mevcut Durum 4

Örnek olarak verilen yaşam ünitesinin yerleşim şeması Şekil 3.17'de, yaşam ünitesinin plan, görünüş ve kesiti Şekil 3.24'de verilmiştir.



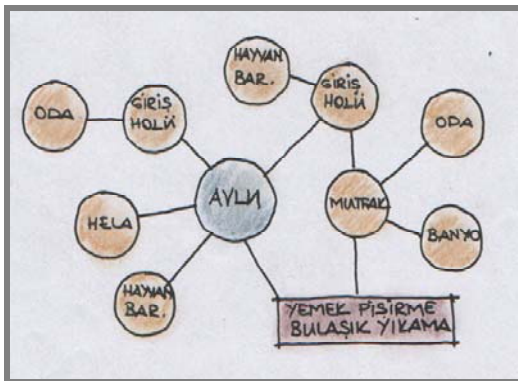
Şekil 3.17. Mevcut durum 4 birim yerleşim şeması

İşverene ait arazi üzerinde kurulmuş yaşama ünitesinin birimleri ve birbirleriyle bağlantıları Şekil 3.17'de görüldüğü gibidir. Buna göre yaşam ünitesi avludan girilen giriş holüyle bağlanmış iki oda, avludan girilen bir başka oda, mutfak, banyo ve heladan oluşmaktadır.

Şekil 3.24'de de görüldüğü gibi, misafir, yaşama ve uyuma bölümlerinin duvar malzemesi briketten, çatı kaplaması eternitten yapılmıştır. Zeminleri ise şaplanarak bırakılmış üzeri sergiyle kaplanmıştır. Aynı zamanda üzeri sazlarla ve ağaç dallarıyla kapatılmış bir gölgelik yaşam ünitesinin ön cephesinde yer almaktadır. Bu gölgelikle briketten yapılmış bölümler arasında kalan yer mutfak olarak kullanılmaktadır. Yemek pişirme ve bulaşık yıkamak için avlu kullanılmakta, mutfak olarak kullanılan bölümde sadece erzak muhafaza edilmektedir. Banyo ve hela birimleri avludan ve diğer birimlerden kopuk bir şekilde avluya yerleştirilmiştir.

#### Yaşam Ünitesi Mevcut Durum 5

Şekil 3.18'de örnek olarak verilen, I. gruba mensup bir ailenin yaşam ünitesinin birimlerinin yerleşim şeması verilmiştir. Şekil 3.25'de ise bu yaşam ünitesinin plan, kesit ve görünüşlerine yer verilmiştir.

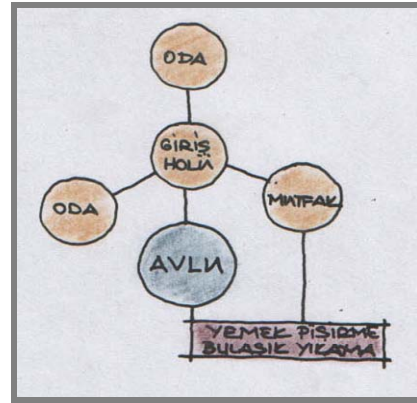


Şekil 3.18. Mevcut durum 5 birim yerleşim şeması

Örnek olarak verilen 5. yaşam ünitesinin bazı bölümleri giriş holüyle birbirine bağlanmış, bazı bölümleri avlu içerisine serpiştirilmiştir. Şekil 3.25'de görüldüğü gibi, banyo yaşam ünitesinin içerisinde mutfakın bir bölümünde yer alırken tuvalet dışarıda konumlandırılmıştır. Mutfaktan ulaşılan oda, banyo ve hayvan barınağı girişleri bir noktada toplanmıştır. Aynı zamanda misafir bölümüne başka bir giriş holüyle avludan başka noktasından ulaşılmaktadır. Hela ve ikinci, bir hayvan barınağı ise avlunun kenarına dizilmiştir. Yemek pişirme eylemleri için mutfak ve avlu kullanılırken, bulaşıklar banyo olarak kullanılan yerde yıkanmaktadır. Avluda bir çeşme yanı sıra etrafı tuğlayla çevrilmiş tandır (kastıra) bulunmaktadır. Yaşam ünitesinin tüm birimlerinde duvar yapı malzemesi olarak ahşap iskelet üzerine kapatılmış teneke ve muşamba kullanılmıştır. Zemin malzemesi olarak ahşaplar rabita tarzında dizilmiş üzeri sergiyle kapatılmış, tavanlarda yine ahşap çatki üzeri muşamba kullanılmıştır. Pencereerde gerektiğinde açılacak şekilde muşambalarla kapatılmıştır.

#### Yaşam Ünitesi Mevcut Durum 6

6. örnek olarak verilen yaşama ünitesindeki birimler Şekil 3.19'da şematik olarak gösterilmiş, yaşama ünitesinin plan, görünüş ve kesitine ise Şekil 3.26'da yer verilmiştir. Şekil 3.27'de ise örnek olarak verilen yaşam ünitesinin 3 boyutlu görünüşü verilmiştir.



Şekil 3.19. Mevcut durum 6 birim yerleşim şeması

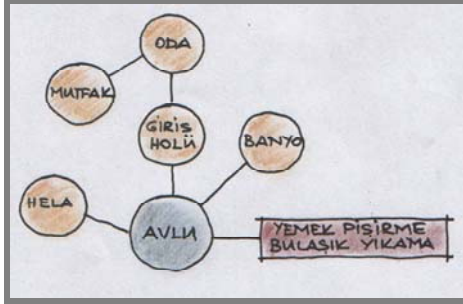
Şekil 3.19 ve Şekil 3.26'da görüldüğü gibi örnek olarak verilen 6. yaşam ünitesi, giriş holüyle bağlanmış iki oda ve mutfak bölümlerinden oluşmuştur. Odalar uyuma, yıkanma, yaşama gibi farklı fonksiyonları bir arada karşılamaktadır. Mutfak bölümü giriş holü olarak adlandırabilecek mekanın şeffaf bölmeyle ayrılmasıyla oluşturulmuştur. Avludan giriş holüne ahşap direkler üzeri saz ve ağaç dallarıyla kapatılmış sundurmadan/gölgelikten girilmektedir. Yaşam ünitesinin duvarları ahşap iskelet üzeri muşambadan oluşturulmuş, onun üzerinde sıcaktan korunmak ve muşambanın yırtılmasını önlemek için sazlarla kapatılmıştır. Bu tarz yaşam ünitelerine hayma adı da verilmektedir. Şekil 3.26'da



de görüldüğü gibi yıkanma ihtiyacı uyuma bölümü olarak adlandırılan odada giderilirken, tuvalet ihtiyacı diğer örneklerde olduğu gibi yaşama ünitesi dışında muşamba ile kapatılmış helada giderilmektedir.

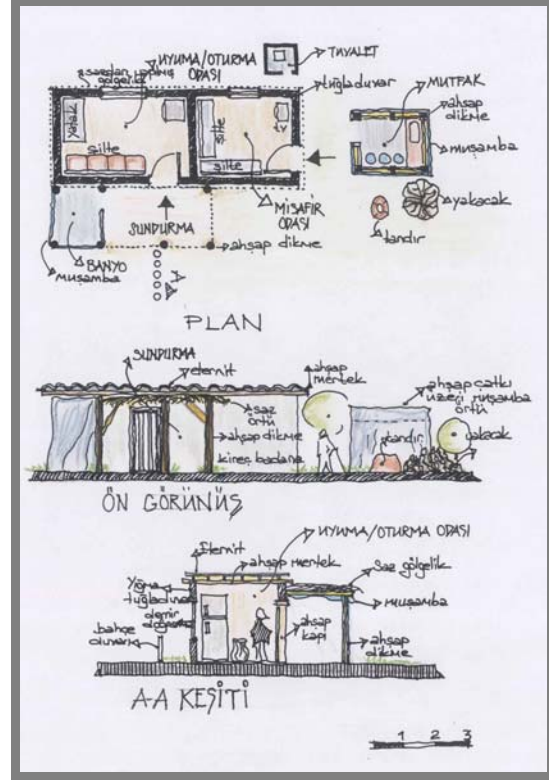
### Yaşam Ünitesi Mevcut Durum 7

Şekil 3.20'de de 7. örnek olarak verilen yaşam ünitesinin birimlerinin yerleşim şemasına, Şekil 3.28'de yaşam ünitesinin iç perspektifine, Şekil 3.29'da ise yaşam ünitesinin plan, kesit, görünüşüne yer verilmiştir.



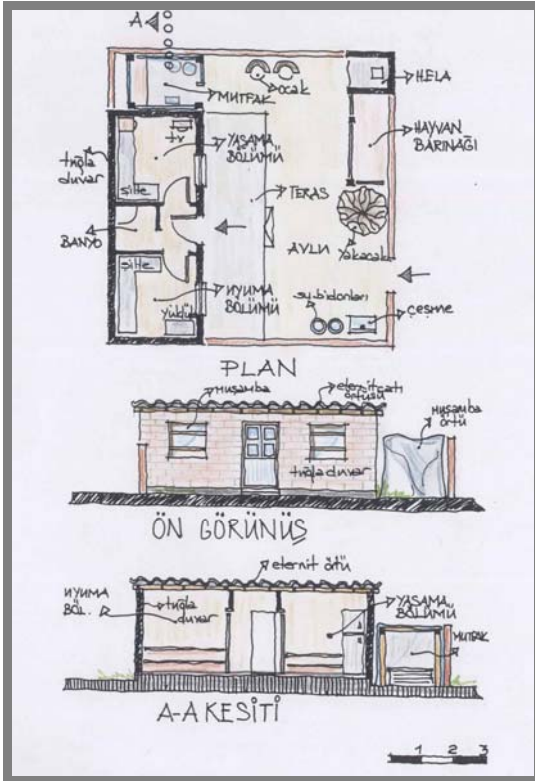
Şekil 3.20. Mevcut durum 7 birim yerleşim şeması

Şekil 3.20'de örnek olarak verilen yaşam ünitesinin giriş holüyle ulaşılan bir odadan ve bu odadan ulaşılan mutfak bölümünden oluştuğu, banyo ve helanın bu bölümlerden ayrı konumlandırıldığı görülmektedir. Şekil 3.28 ve Şekil 3.29'da görüldüğü gibi bu örnekte de 6. örnekte olduğu gibi, ahşap iskelet üzeri muşamba ve saz duvar yapı malzemesi olarak kullanılmıştır. Zemin malzemesi olarak ise,

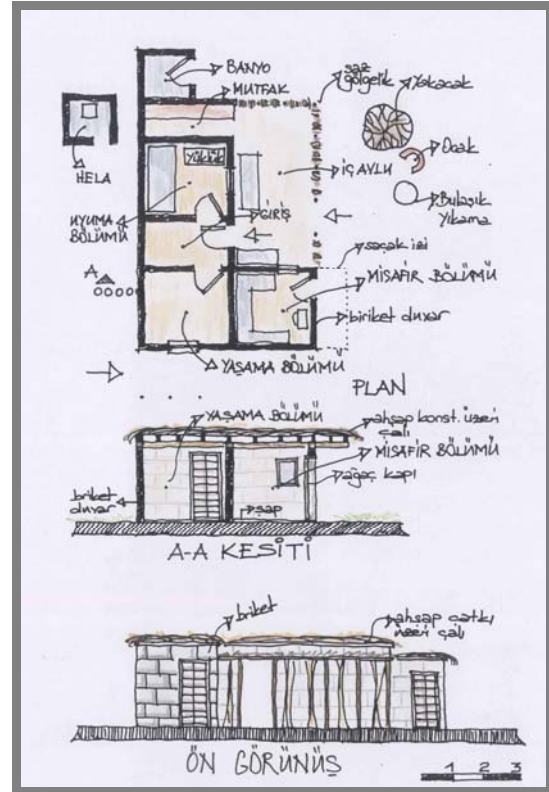


Şekil 3.22. Mevcut durum 2 plan, kesit, görünüş

giriş bölümü toprak zemin bırakılırken, oda ve mutfak bölümü ahşap kaplanmıştır. Oda olarak kullanılan bölüm bir çok fonksiyona cevap vermektedir. Mutfak ile yaşama ve uyuma bölümleri muşamba ile birbirinden ayrılmıştır. Mutfak bölümü sadece erzak depolamak için kullanılırken yemek pişirme avluda



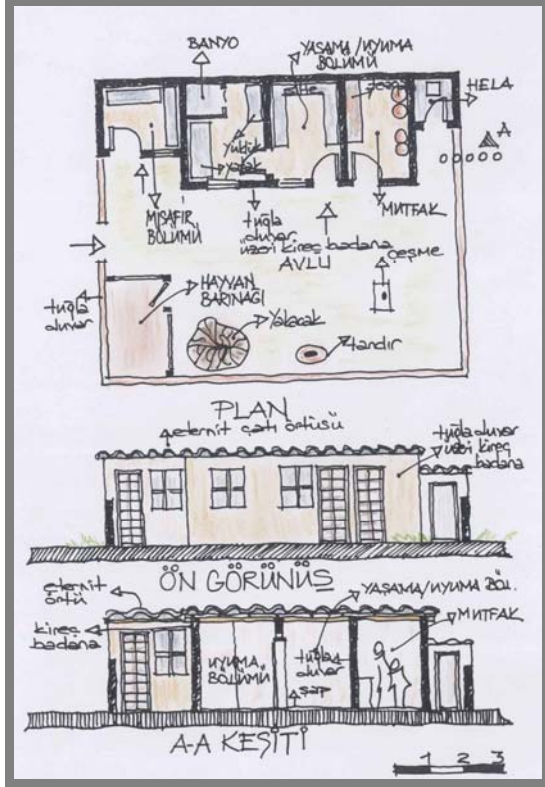
Şekil 3.21. Mevcut durum 1 plan, kesit, görünüş



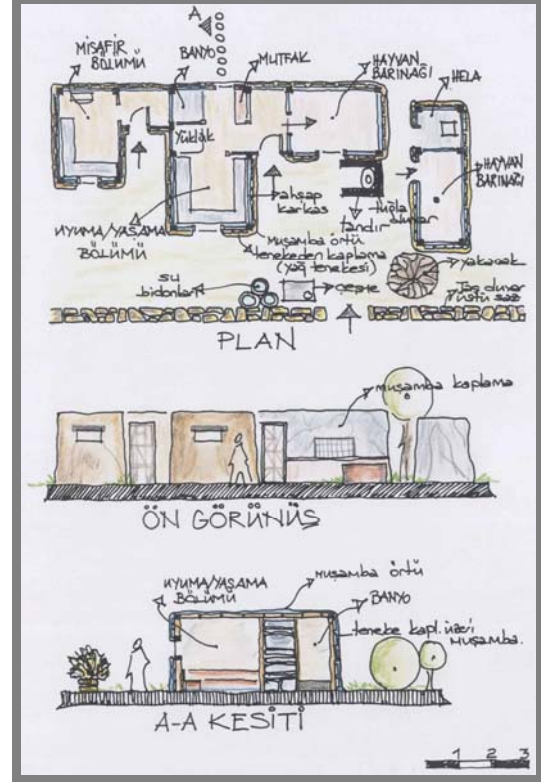
Şekil 3.23. Mevcut durum 3 plan, kesit, görünüş

gerçekleştirilmektedir. Ve yine hela ve banyo avludan ulaşılan, yaşam ünitesinin dışında konumlandırılmış birimlerdir. Yaşam ünitesinin kurulduğu yer, köye ait boş bir arazidir. Yaşam ünitesinin sahibi olan aile boş arazinin bir bölümü sazlarla çevirerek avlu haline

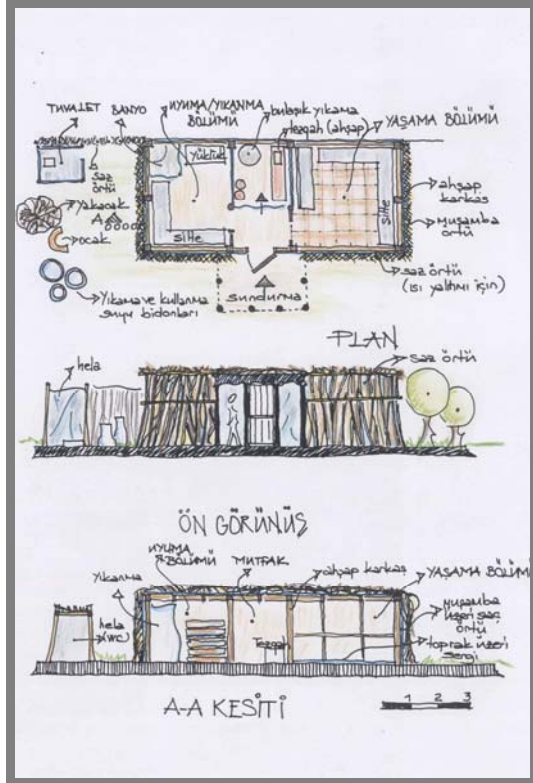
getirmişler ve evlerini kurmuşlardır. Şekil 3.28’de verilen iç perspektifte gelişigüzel çakılmış ahşap iskelet görülmektedir.



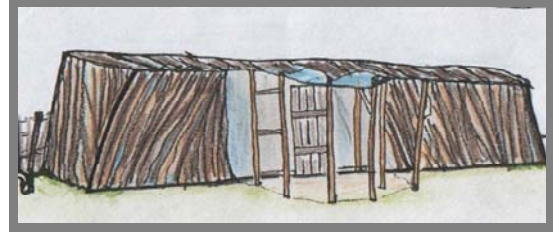
Şekil 3.24. Mevcut durum 4 plan, kesit, görünüş



Şekil 3.26. Mevcut durum 6 plan, kesit, görünüş



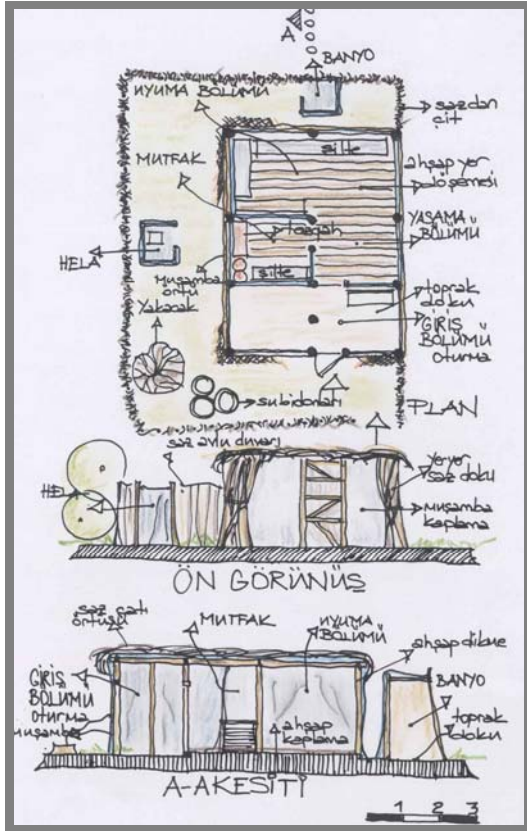
Şekil 3.25. Mevcut durum 5 plan, kesit, görünüş



Şekil 3.27. Mevcut durum 6 perspektif



Şekil 3.28. Mevcut durum 7 perspektif



Şekil 3.29. Mevcut durum 7 plan, kesit, görünüş

Bundan sonra örnek olarak verilecek Mevcut durum 8, 9 ve 10 olarak adlandırılmış örnekler, II. grup ailelerin geçici olarak barındıkları yaşam ünitelerinden alınmıştır. Örneklerden de anlaşılacağı gibi bez çadır (Mevcut durum 8), bez ve sazdan yapılmış çadır (Mevcut durum 9) ve sadece sazlardan ve ağaç dallarından yapılmış hayma (Mevcut durum 10) olmak üzere 3 değişik yaşam ünitesi tipine rastlanmıştır.

#### Yaşam Ünitesi Mevcut Durum 8

Şekil 3.30 ve Şekil 3.31'de bölgede geçici olarak ikamet eden II. grup ailenin yaşam ünitesinin iç ve dış perspektiflerine, Şekil 3.33'de ise yaşam ünitesinin plan, kesit ve görünüşü örnek olarak verilmektedir.

Şekil 3.33'de de ifade edildiği gibi, dikmeler üzerine bez ile kapatılarak oluşturulmuş çadır örnek olarak verilmiştir. Aileler uyuma ihtiyaçlarını karşılamak için çadırı kullanmakta, onun dışında diğer zamanlarda çadırın dışında vakit geçirmektedirler.



Şekil 3.30. Mevcut durum 8 perspektif



Şekil 3.31. Mevcut durum 8 iç perspektif

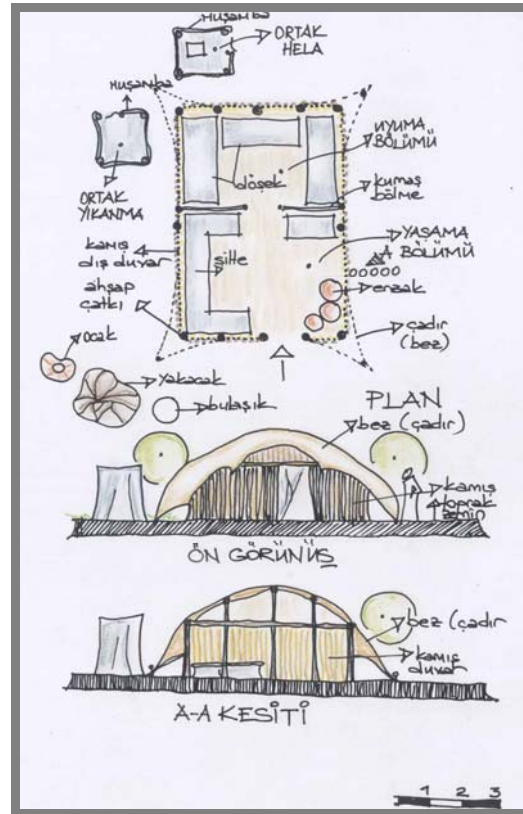
Hela ve yıkanma ihtiyacı, yemek pişirmek için ocak diğer ailelerle birlikte kullanılan yerlerde karşılanmaktadır.

#### Yaşam Ünitesi Mevcut Durum 9

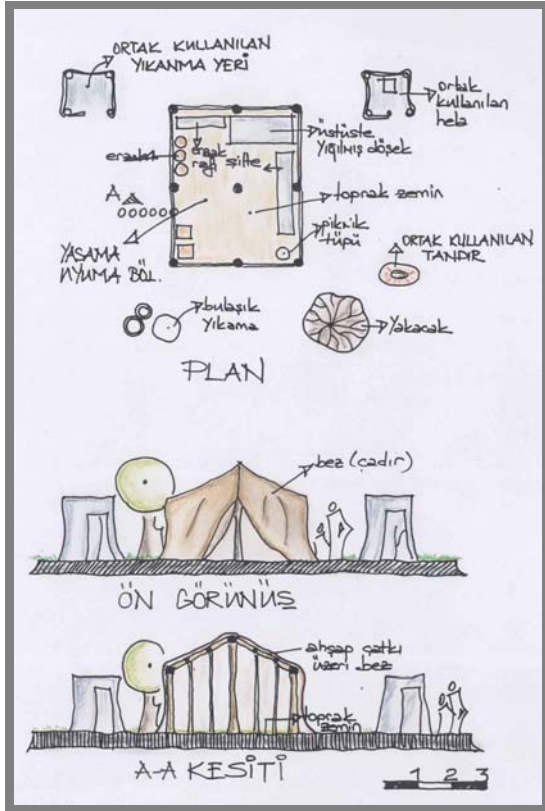
Şekil 3.32'de örnek olarak verilen geçici yaşam



Şekil 3.32. Mevcut durum 9 perspektif



Şekil 3.33. Mevcut durum 8 plan, kesit, görünüş



Şekil 3.34. Mevcut durum 9 plan, kesit, görünüş

ünitesinin dış perspektifine, Şekil 3.34'de ise plan, kesit ve görünüşüne yer verilmiştir.

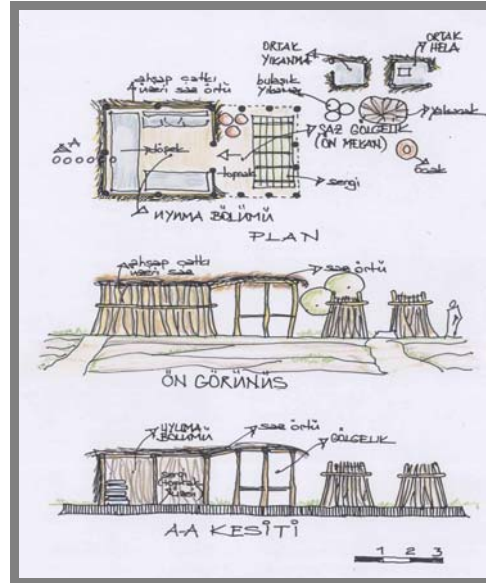
Şekil 3.34'den de anlaşılacağı gibi, yaşam ünitesi bez ile birbirinden ayrılmış uyuma ve yaşama bölümü olmak üzere 2 bölümden oluşmaktadır. Basit ahşap iskelet yardımıyla ayakta tutulan yaşam ünitesinde, duvar elemanı olarak kamış ve sazlar kullanılırken, üzeri çadır beziyle kapatılmıştır. Yıkama ve tuvalet ihtiyacı yine diğer aileler ile ortak kullanılan muşamba ile çevrilmiş yerlerde karşılanırken, bu mekanlar yaşam ünitelerinin arkalarında konumlandırılmıştır. Bulaşık yıkama ve yemek pişirme ihtiyaçları yaşam ünitelerinin önünde karşılanmaktadır.

### Yaşam Ünitesi Mevcut Durum 10

Örnek olarak verilen yaşam ünitesi Şekil 3.35'de plan, kesit, görünüş olarak gösterilmiştir. Şekilden de anlaşılacağı gibi, yaşam ünitesi, yanları açık gölgelik olarak kullanılan bir ön mekan ve uyuma bölümünden oluşmaktadır. Yaşam ünitesi ahşap dikmeler üzeri saz ile kapatılarak oluşturulmuştur. Bu tarz yaşama üniteleri hayma olarak adlandırılmaktadırlar. Tuvalet ve yıkama ihtiyacı yine diğer aileler ile ortak kullanılan mekanlarda karşılanmaktadır.

### 3.2. Öneri Seçenekleri

Araştırmamızın bu bölümünde Bölüm 3.1'de verilen örnek yerleşim dokuları ve yaşam ünitelerinden yola



Şekil 3.35. Mevcut durum 10 plan, kesit, görünüş

çıkılarak oluşturulmuş yerleşim dokusu ve yaşama ünitesi örneklerine yer verilmiştir.

### 3.2.1. Yerleşim dokusu öneri seçenekleri

Yerleşim dokusu öneri seçenekleri, I. grup için bir, II. grup için beş adet olmak üzere, öneri seçeneği başlığı altında altı farklı şekilde verilmiştir.

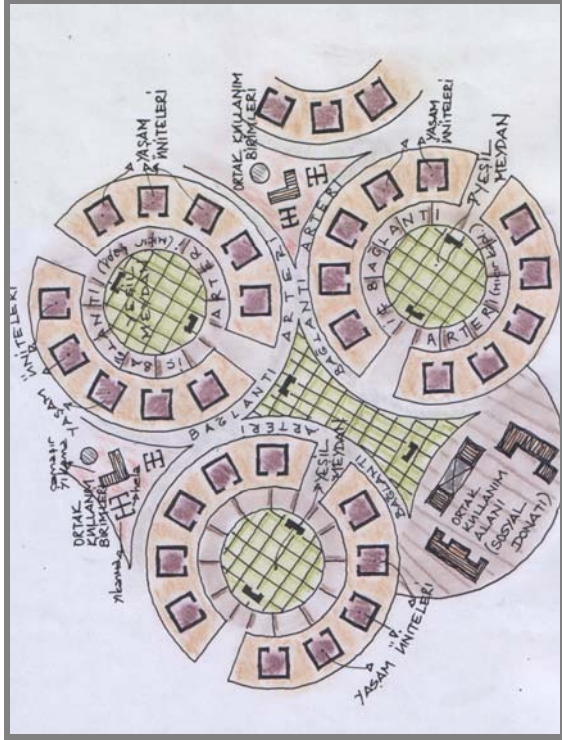
Şekil 3.36'da I. grup aileler için yerleşim dokusu önerisine yer verilmiştir. Bu önerinin ana fikri, her ailenin hayvan barınağı olduğu ve ailelerin ortak olarak kullanılan yöresel ocaklardan vazgeçemedikleri dikkate alınarak oluşturulmuştur. Buna göre Şekil 3.36'da da ifade edildiği gibi hayvan servis yolları ve yaya yollarının ayrılmış ve kalıcı yaşam üniteleri bir iç avlu oluşturacak şekilde dizilmiştir.

Şekil 3.37, Şekil 3.38, Şekil 3.39, Şekil 3.40 ve Şekil 3.41'de ise II. grup aileler için yerleşim dokusu öneri

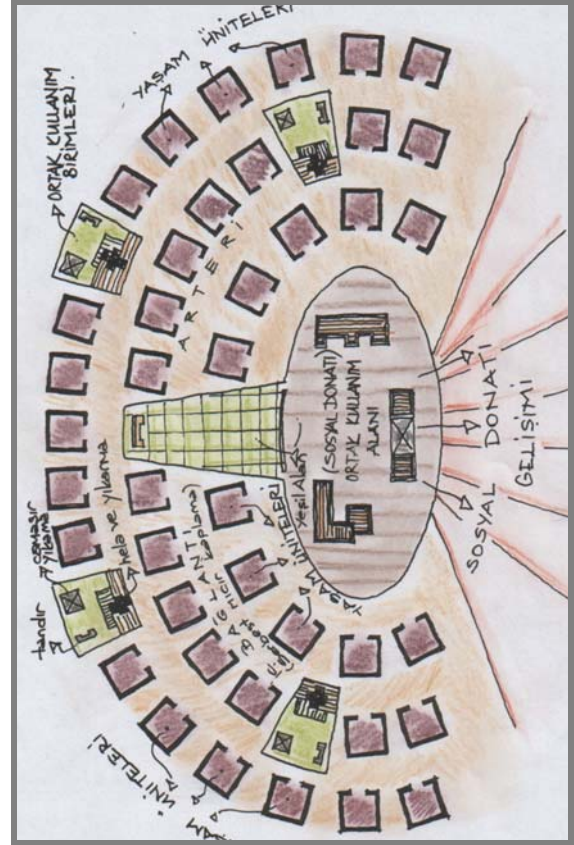


Şekil 3.36. Yerleşim dokusu önerisi 1

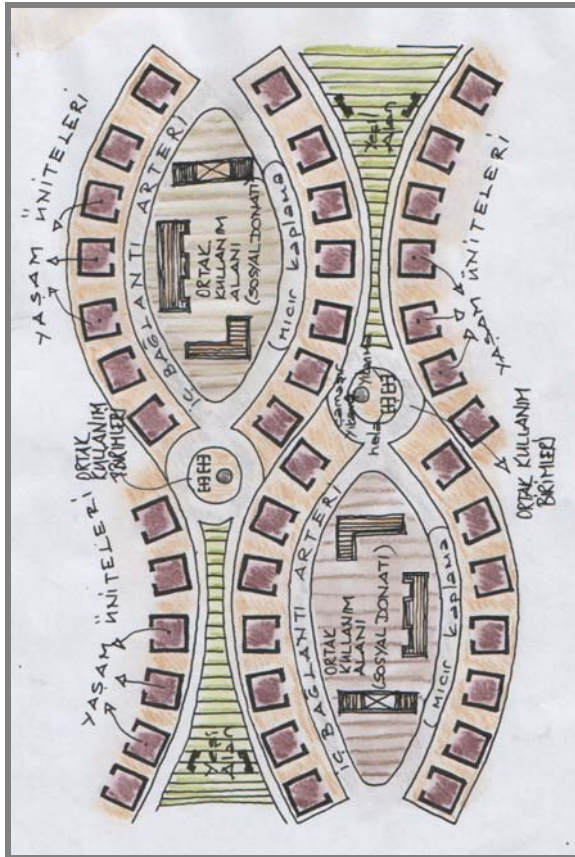
seçenekleri verilmektedir. Seçeneklerin her birinde ailelerin ortak kullanım alanlarına yer verilmiş ve seçenekler ailelerin yaşam tarzları dikkate alınarak oluşturulmuştur.



Şekil 3.37. Yerleşim dokusu önerisi 2



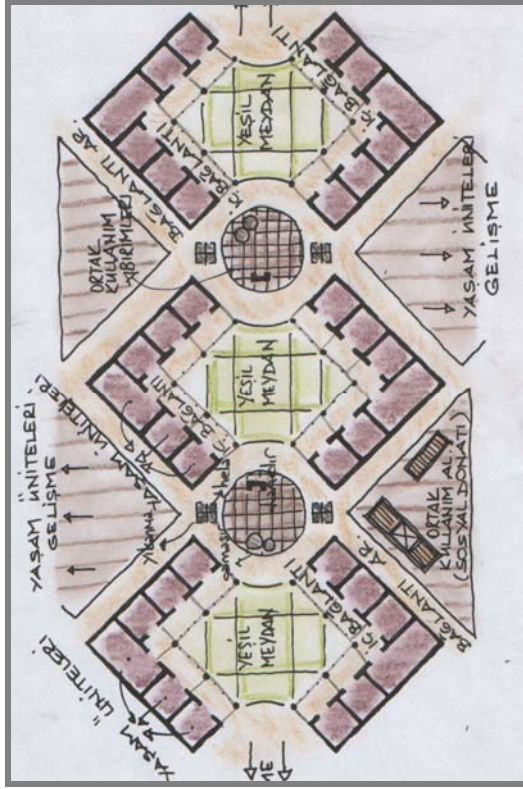
Şekil 3.39. Yerleşim dokusu önerisi 4



Şekil 3.38. Yerleşim dokusu önerisi 3



Şekil 3.40. Yerleşim dokusu önerisi 5

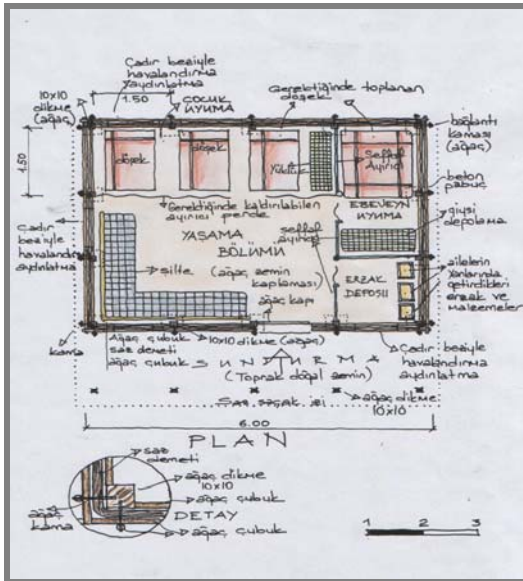


Şekil 3.41. Yerleşim dokusu önerisi 6

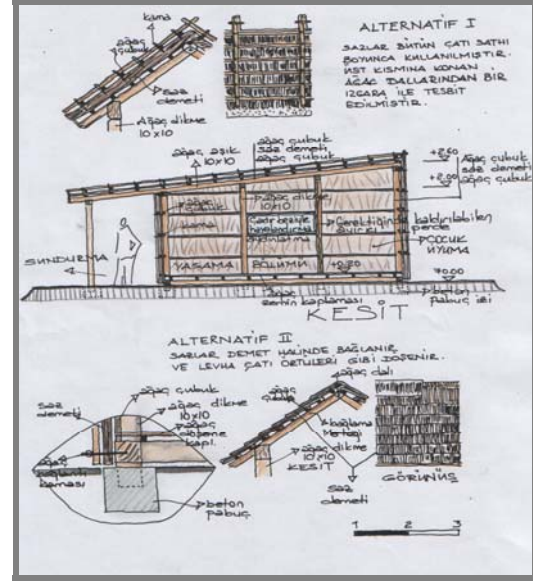
### 3.2.2. Yaşam ünitesi önerisi

II. grup aileler için yaşam ünitesi önerisine Şekil 3.42, Şekil 3.43, Şekil 3.44'te yer verilmiştir.

Öneri olarak verilen yaşam ünitesi; bölgede geçici olarak konaklayan II. grup ailelerin temel ihtiyaçları göz önünde bulundurularak planlama yapılmış, yöresel malzeme olan ve aileler tarafından zaten mevcut barınaklarında kullanılan sazın yapı malzemesi olarak kullanılması önerilmiştir. Bu malzemenin seçilme nedeni, kolay temin edilebilecek



Şekil 3.42. Saz yaşam ünitesi planı



Şekil 3.43. Saz yaşam ünitesi kesit ve detayları

olması, ucuz mal edilecek olması, yöresel bir malzeme olması ve ailelerin bu malzemeye yabancı olmayışlarıdır.

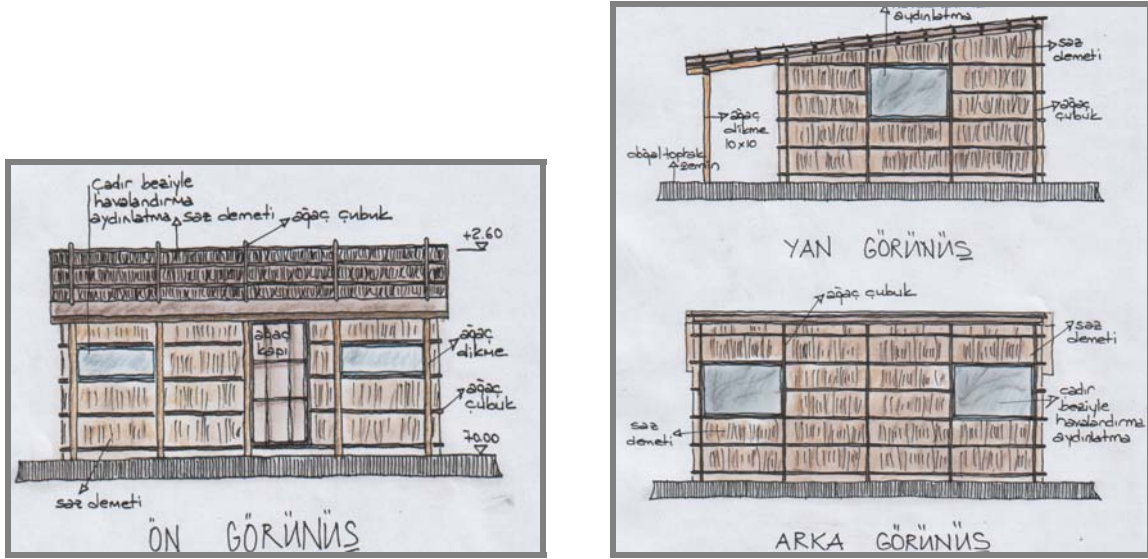
Şekillerden de anlaşılacağı gibi; önceden hazırlanmış 30x50 beton pabuçlar üzerine ankraj edilen 10x10 boyutlarındaki ahşap dikmeler yapının iskeletini oluşturmaktadır. Ahşap iskelet üzerine, birbirine bağlanmış saz demetleri yine ağaç çubuklarla desteklenerek iskelet üzerine serilmekte ve hem duvar hem çatı yapı malzemesini oluşturmaktadır. Zemin kaplama malzemesi olarak, yine ahşap kadranların üzerine toprak zeminden 20 cm kot farkı oluşturacak şekilde döşenmiş ahşap kullanılmaktadır.

Öneri olarak verilen yaşam ünitesi 150 aks aralıklarıyla hem büyüme hem küçülme esnekliğinde olup, uygulanacak yerleşim dokusuna göre, gerektiğinde birkaç yaşam ünitesi yan yana veya sırt sırta dizilebilmektedir.

## 4. SONUÇ VE ÖNERİLER

Bu bölümde, araştırma sonucunda elde edilen yerleşim dokuları ve yaşam ünitelerine, ilişkin bulgulardan yola çıkılarak ulaşılan genel sonuç ve önerilere yer verilmiştir.

Çukurova Yöresi'nde incelenen mevcut yerleşim dokuları, I. ve II. grup ailelerin birbirlerinden bağımsız olarak konumlandıkları gibi, birbirleriyle kısmen bütün yada tamamen bütün olarak da konumlandıklarını göstermektedir. İncelenen yerleşim dokularının içerisinde, aileler tarafından ortak kullanım alanları oluşturulduğu, ister kalıcı yerleşimde, ister geçici yerleşimde sosyal donatının bir parçası olan bu alanlardan vazgeçilmediği saptanmıştır. Bu saptama, mevsimlik tarım işçisi ailelerin alışkanlıklarından kolay vazgeçmediklerini



Şekil 3.44. Saz yaşam ünitesi görünüş

ve bunu yerleşim dokusuna da yansıttıklarını göstermektedir.

Yerinde yapılan araştırmalar, I. grup olarak sınıflandırılan yöre içi mevsimlik tarım işçisi ailelerin, büyük bir çoğunluğunun, Çukurova yöresine daha önce yöre dışı tarım işçisi olarak çalışmaya gelen aileler olduğunu göstermiştir. Bu aileler zaman içerisinde ya devlete ait araziler üzerinde yada satın aldıkları arsalar üzerinde yaşam ünitelerini kurmuş ve kalıcı yerleşim dokusunu meydana getirmişlerdir. Bazı yerleşim dokularının ise, geçici yerleşim dokusu olarak oluştuğu ve zaman içerisinde aynı konumda kalıcı yerleşim dokusuna dönüştüğü saptanmıştır. Hem kalıcı hem geçici yerleşim dokusunu oluşturan ailelerin tamamı hemşeri ya da akraba oldukları gözlemlenmiştir. Kalıcı yerleşim dokularına yakın yerde konumlanmış geçici yerleşim dokularının, bir zaman sonra kalıcı yerleşimin bir parçası olmaya aday olduğu görülmüştür. Çünkü; her aile hemşeri ve akrabalarının yaşam ünitesinin yakınında geçici yaşam ünitesini konumlandırmakta ve şartlar elverdiği takdirde kalıcı yerleşime gelmektedirler. Geçici yerleşim dokuları tarlalara yakın kalıcı yerleşim etrafında oluşturulduğu gibi, kalıcı yerleşimden uzak tarlaların kenarlarında ya da ortasında da oluşturulduğu görülmüştür.

Ailelerin mevcut yaşam üniteleri incelendiğinde ise; I. grup ailelerin bazı yaşam ünitelerinin, briketten ve/veya tuğladan, bazılarının çadır bezi, muşamba, teneke, v.b. malzemelerden, bazılarının da sazdan yapılmış haymalardan yapıldığı saptanmıştır. II. grup ailelerin geçici ikamet yerindeki yaşam ünitelerinin de çadır veya hayma olduğu görülmüştür. I. grup ailelerin yaşam ünitelerindeki oda sayılarının birey sayısına göre yetersizliği ve odaların genellikle çok fonksiyonlu olarak kullanıldığı belirlenmiştir. Genellikle 2 ve 3 odalı olarak göze çarpan yaşam ünitelerine ön mekan olarak genellikle avludan giriş yapılmaktadır. Bu avlu, yaşam ünitelerindeki oda,

mutfak, banyo, tuvalet, hayvan barınağı gibi birimleri birbirine bağladığı gibi, yemek pişirme, bulaşık yıkama, çamaşır yıkama gibi eylemlerinde gerçekleştirildiği yerdir. Mutfak ve banyo genelde yaşam ünitesi dışında konumlandırılmasına karşın, bazı odaların çok fonksiyonlu olarak kullanılmasıyla da bu ihtiyaçların karşılandığı görülmüştür. Tuvalet ise kesinlikle yaşam ünitesi dışında konumlandırılmıştır.

II. grup ailelerin yöredeki geçici yerleşim üniteleri incelendiğinde ise; bunların tek göz odadan oluşmuş çadır ve haymalar olduğu görülmüştür. Bazı durumlarda geçici yaşam ünitesine, üzeri sazlarla örtülmüş bir gölgelikten girildiği saptanmıştır. II. grup aileler banyo ve tuvalet gibi birimleri diğer ailelerle birlikte ortak olarak kullanmaktadırlar. Bölüm 3.1'de verilmiş yerleşim dokusu örneklerinden anlaşılacağı gibi, toplu halde konumlanmış yaşam ünitelerinin yakınında, derme cartma kurulmuş ve yaşam ünitelerinin aralarına serpilmiş, banyo ve tuvaletler ailelerin ihtiyaçlarını karşılamakta yetersiz kalmaktadır. Yemek pişirme, çamaşır, bulaşık yıkama gibi eylemler yine ortak olarak kullanılan alanlarda yapılmaktadır.

Araştırma bulgularından elde edilen sonuçlara göre, mevsimlik tarım işçilerinin barınma sorununa çözüm getirmenin gerekliliği ortaya çıkmıştır. Bu bağlamda mevsimlik tarım işçilerinin barınma sorununun çözümünü iki aşamada düşünmek gerekmektedir:

1. Her iki grubu da içeren sürekli ikamet yerlerindeki barınma sorunlarının çözümü.
2. Daha çok II. grubu içeren fakat kısmen I. grup içinde faydalı olacak, geçici ikamet yerlerindeki barınma sorununun çözümü.

Mevsimlik tarım işçisi ailelerin sürekli ikamet yerlerindeki barınma sorunlarının ve yetersizliklerinin çözümü için, ilk etapta ailelerin ekonomik

koşullarının iyileştirilmesi, daha sonra da eğitim düzeylerinin yükseltilmesi gerekmektedir. Geçici ikamet yerlerindeki barınma sorununun çözümü ise; ailelerin gelenek, görenek ve alışkanlıkları dikkate alınarak planlanacak barınma yurtlarıyla mümkün olacaktır. Mevsimlik Tarım İşçisi Barınma Yurdu, bünyesinde, konaklama ünitelerinin yanı sıra, sağlık ve eğitim merkezi, sosyal faaliyetlere yönelik kafeterya, çocuk yuvası, yasal hakları konusunda bilgi alabilecekleri ofisler gibi mekanları da barındırdığı takdirde ailelerin yöredeki sorunlarına çözüm getirmenin yanı sıra verilecek eğitim ve kazandırılacak alışkanlıklar ile sürekli ikamet yerlerindeki sorunlara da çözüm getirecektir. İlk etapta bölgeye gelen her aileyi, göç eden nüfusun yoğunluğu dikkate alındığında, barınma yurtlarına yerleştirmek mümkün olmayacaktır. Fakat seçilecek pilot bölgelerde yapılması uygun olan bu barınma yurtlarında, en azından barındırılmayan ailelerin sağlık kontrollerinin ve kayıtlarının yapılması sağlanabilir. Uygulamanın başarıya ulaşması halinde pilot bölgelerinin çoğaltılması ve daha fazla aileye imkan sağlanması mümkün olacaktır. Ayrıca bu barınma yurtları ailelerin yörede karşılaşacağı maddi, manevi ve yasal problemlerin çözümü için başvurabilecekleri bir yer olacaktır. Kaldı ki mevsimlik tarım işçileri elçiler, iş verenler ve sendikacılar gibi bir çok kişi için sömürü unsurudur ve bu da toplumsal bir sorun boyutundadır. Söz konusu barınma yurtları ailelerin standartlara uygun barınmalarını sağlamanın yanı sıra sosyal ve ekonomik problemlerinin çözümünü de kolaylaştıracaktır.

Sonuç olarak, söz konusu Barınma Yurdu mevsimlik tarım işçileri için ileride ortaya çıkabilecek teknolojik ve sosyal ihtiyaçlara uyum sağlayabilecek nitelikte esnek projelendirilmelidir. Tek ve yüksek bina kütleleri yerine basit ünitelerden oluşacak, arazi imkanına göre geniş oturma alanına sahip, zamanla yapılması düşünülen eklemelere imkan veren projelendirme yapılmalıdır. Bu noktalardan yola çıkılarak; Bölüm 3 içerisinde yer alan, yerleşim dokusu öneri seçeneklerinin, söz konusu barınma yurdu yerleşim planının oluşturulmasında kullanılması önerilmektedir. Yine Bölüm 4 içerisinde yer alan, yaşam ünitesi öneri seçeneğinin de, gerek planlama gerek malzeme açısından, barınma yurdu bünyesindeki yaşam ünitelerinin oluşturulmasında kullanılmasının sağlıklı olacaktır. Zaten; Bölüm 3 içerisinde verilen öneri seçenekleri, araştırma bulgularından elde edilen sonuçlara göre oluşturulmuş, mevcut durumlardan yola çıkılarak ailelerin yaşam tarzlarına ve alışkanlıklarına uygun olarak planlanmıştır.

Böyle bir tesisin hayata geçirilmesi ve işletilmesinin finansal sorunları da beraberinde getirdiği inkar edilemez. Fakat bu sorun bölgeye gelen ailelerden kazandıkları paraya göre toplanacak cüzi miktarlarda

ki aidatlarla çözümlenebilir. Kaldı ki; şimdiki sistemde iş araçları her yıl değişen miktarlarda işlerin kazançlarından belirli bir yüzde almakta, haksız ve kayıtsız kazanç sağlamaktadırlar. Yasalar çerçevesinde düzenlenecek böyle bir uygulama işçilerin haklarını korumakla kalmayacak aynı zamanda işçiler vermiş oldukları aidatlar sayesinde insanca yaşama imkanını sağlayacak hizmetlere de ulaşacaklardır.

## KAYNAKLAR

1. Anon, **Genel Nüfus Sayımı, Nüfusun Sosyal ve Ekonomik Nitelikleri**, Adana Başbakanlık Devlet İstatistik Enstitüsü, D.İ.E. Matbaası, Ankara, 1985.
2. M.P.M., **Tarım ve Orman İşçilerinin Sorunlarına İlişkin Çözüm Önerileri Semineri**, M.P.M. Yayınları, Ankara, 1982.
3. Yalçın, Ö.F., **Çukurova Bölgesinde Mevsimlik Tarım İşçilerinin Sosyo-Ekonomik Sorunları Üzerine Bir Araştırma**, Doktora Tezi, Ankara Üniversitesi, Ziraat Fakültesi, 1980.
4. Köroğlu, M., Ö., **Beritanlı Aşireti ve Yerleştirme Modeli Toplumsal ve Mekansal Örgütlenme**, Yüksek Lisans Tezi, Orta Doğu Teknik Üniversitesi, Mimarlık Fakültesi, 1980.
5. Yurdakul, O., **Adana İlinde Geçici Tarım İşçilerinin Sosyo-Ekonomik Sorunları**, M.P.M. Yayınları, Ankara, 1982.
6. Şahinkaya, R., **Diyarbakır İli Merkez Köylerinde Ailelerin Konut ve Sağlık Koşulları, Beklentileri ve Kadının Statüsü, Bilimsel Araştırma ve İncelemeler**, Ankara Üniversitesi Ziraat Fakültesi Yayınları, Ankara, 1983.
7. Erk, N., Burgut, R., Yıldırım, E., **Çukurova Bölgesine Gelen Geçici Tarım İşçilerinin Çalışma ve Yaşam Koşullarının İyileştirilmesi**, TÜBİTAK- TOAG 519 Projesi, Adana, 1986.
8. Şeker, M., **Güneydoğu Anadolu Projesi, Sosyal ve Ekonomik Sorunlar**, Başarı Matbaası, Ankara, 1987.
9. Akkoyunlu, Z., **Geleneksel Urfa Evlerinin Mimari Özellikleri**, Yüksek Lisans Tezi, Gazi Üniversitesi, Fen Bilimleri Enstitüsü, 1988.
10. Alioğlu, E., F., **Geleneksel Mardin Şehir Dokusu ve Evleri Üzerine Bir Deneme**, Doktora Tezi, İstanbul Teknik Üniversitesi, Mimarlık Fakültesi, 1989.
11. Sarptürk, İ., **Adana İli Kır Toplum Yapısı İçinde Kadının Yeri**, Yüksek Lisans Tezi, Çukurova Üniversitesi, Tarım Ekonomisi Anabilim Dalı, 1990.
12. Karacan, A.R., **Tarım Kesiminde Geçici Tarım İşçilerinin Çalışma Koşulları, Ücret Sistemleri ve Çalışanların Sosyal Güvenlikleri Üzerine Bir Araştırma, Manisa Örneği**, Friedrich Ebert Vakfı, İstanbul, 1991.



13. Nazik, M.H., **Kadınların Mevsimlik Tarım İşlerinde Çalışmalarının Ailenin Ekonomik Durumu ve Yaşam Biçimine Etkisi**, Doktora Tezi, Ankara Üniversitesi, Ev Ekonomisi Anabilim Dalı, 1993.
14. Sanal, M.E., **Tarım Kesiminde Ücretli Aracılık**, Doktora Tezi, İstanbul Üniversitesi, Çalışma Ekonomisi ve Endüstri İlişkileri Ana Bilim Dalı, 1994.
15. Önal, B., **Tarım İşçilerinin Sağlık Sorunları**, Doktora Tezi, Ankara Üniversitesi, Halk Sağlığı Anabilim Dalı, 1995.
16. Demirkol, M., **Tarımsal Üretimde Çalışan İşçilerin Ekonomik ve Sosyal Durumları (Gap ile Birlikte Diyarbakır'da Yaşanan Değişim)**, Yüksek Lisans Tezi, Dicle Üniversitesi, Maliye Ekonomisi Anabilim Dalı, 1998.
17. Seyhan, E., **Mardin Evlerinde Mekan Kurgusu**, Yüksek Lisans Tezi, Mimar Sinan Üniversitesi, Mimarlık Ana Bilim Dalı, 1999.
18. Dalkılıç, N., **Geleneksel Diyarbakır Evlerinde Plan, Cephe ve Yapı Öğeleri Tipolojisi**, Yüksek Lisans Tezi, Gazi Üniversitesi, Fen Bilimleri Enstitüsü, 1999.
19. Bekleyen, A., **Eski Diyarbakır Evlerinin Sosyal ve Kültürel Açından İncelenmesi: Fiziksel ve Davranışsal Konular**, Doktora Tezi, Karadeniz Teknik Üniversitesi, Mimarlık Ana Bilim Dalı, 1999.
20. Kantar, M., **Adana İl Merkezinde ve Kırsal Alanında Yaşayarak Tarımsal Faaliyetlerine Devam Eden Ailelerde Toplumsal Yapı ve Toplumsal Cinsiyet**, Doktora Tezi, Çukurova Üniversitesi, Tarım Ekonomisi Anabilim Dalı, 2000.
21. Hawkes, G.R., Taylor, M., **Power Structure in Mexican and Mexican American Farm Labor Families**, Journal of Marriage and the Family, 1975.
22. Johnston, G., Martin, P.L., **Employment and Wages Reported by California Farmers in 1982**, Monthly Labor Review, 1983.
23. Whitener, L.A., **Statistical Portrait of Hired Farm Workers**, Monthly Labor Review, 1984.
24. Molnar, J.J., **Determinants of Subjective Well-Being Among Farm Operators: Characteristics of The Individual And The Farm**, Rural Sociology, 1985.
25. Godwin, D.D., **Farm Wives Preferences, Time Allocation, and off Farm Employment Status**, Home Economics Research Journal, 1988.
26. Özbekmezci, Ş., **Mevsimlik Tarım İşçilerinin Barınma Sorunları ve Yaşam Üniteleri**, Yayınlanmamış YL. Tezi, Gazi Üniversitesi, Fen Bilimleri Enstitüsü, 2003.