

GEBİZ KÜLTÜR VE TURİZM KORUMA VE GELİŐİM BÖLGESİNDE EKOTURİZM VE GOLF TURİZMİNE UYGUN ALANLARIN BELİRLENMESİ

Havva Gonca KAYNAK ALTINGÜZGÜN ^{1*}, Veli ORTAÇEŐME ¹

¹ Akdeniz Üniversitesi, Peyzaj Mimarlığı Bölümü

* goncakaynak@gmail.com

Özet: Ülkemizde turizmin çeşitlendirilmesi ve tüm yıla yayılması ulusal bir politika olarak belirlenmiştir. Bu kapsamda golf turizmi gibi uzun yıllardan bu yana desteklenmekte olan turizm türüne ek olarak ekoturizm de gündeme gelmiştir. Turizmin geliştirilmesi için Kültür ve Turizm Koruma ve Gelişim Bölgeleri ilan edilmekte ve bu alanlar için fiziksel planlar yapılmaktadır. Bu planların ekolojik yapıyı bozmayacak nitelikte olması turizmin sürdürülebilirliği bakımından büyük önem taşımaktadır. Ekolojik yapı göz önünde bulundurulmadan yapılacak turizm tesisleri ve turizm aktiviteleri hassas ekosistemlere zarar vererek önemli çevre sorunlarına neden olabilmektedir.

Bu araştırmanın amacı, Antalya'da yer alan Gebiz Kültür ve Turizm Koruma ve Gelişim Bölgesi için hedeflenen kullanımlar olan golf turizmi ve ekoturizm için uygun alanların doğal ve kültürel peyzajların korunması yaklaşımı doğrultusunda saptanmasıdır. Golf turizmi için uygun alanların belirlenmesinde Peyzaj Kaynak Analizi ve Değerlendirmesi Yöntemi ve Kurallı Birleştirme Tekniđi kullanılmıştır. Ekoturizm bakımından uygun alanların belirlenmesinde ise Analitik Hiyerarşi Süreci Yöntemi uygulanmıştır.

Araştırmadan elde edilen sonuçlar, doğal ve kültürel peyzajların korunması yaklaşımıyla planlanması durumunda Gebiz Kültür ve Turizm Koruma ve Gelişim Bölgesi'nin tek bir golf sahasının yapımı için uygun özellikler taşıdığını, ekoturizm açısından ise yüksek bir değere sahip olmadığını ortaya koymuştur.

Anahtar Kelimeler: Ekoturizm, golf turizmi, analitik hiyerarşi süreci (AHP), kültür ve turizm koruma ve gelişim bölgesi

DETERMINATION OF SUITABLE AREAS FOR ECOTOURISM AND GOLF TOURISM IN GEBİZ CULTURE AND TOURISM CONSERVATION AND DEVELOPMENT AREA

Abstract

The diversification of tourism and extension of it to whole year has been adopted as a national policy in Turkey. In this context, ecotourism has come into the agenda in addition to golf tourism, which has been supported for many years. The Culture and Tourism Conservation and Development Areas (CTCDA) are being declared in order for the development of tourism in Turkey and physical plans are prepared for these areas. It is of utmost importance that these plans are environmentally friendly for the sustainability of tourism. Because, those tourism facilities and activities, which are established without considering the ecological structure of the area are potentially harmful to ecosystems and might lead to important environmental problems.

The objective of this research is to determine the suitable areas for golf tourism and ecotourism, which are the intended uses for Gebiz CTCDA in Antalya Province of Turkey, in line with the conservation of natural and cultural landscapes. The Landscape Resource Analysis and Evaluation Method and the Rules of Combination Technique have been used for golf courses, while Analytical Hierarchy Process (AHP) was being used for potential ecotourism areas.

The findings show that if area is planned friendly to natural and cultural landscapes, it has a capacity for only one golf course. The findings also show that the area does not possess a high value regarding ecotourism.

Keywords: Ecotourism, golf tourism, analytical hierarchy process (AHP), culture and tourism conservation and development area

1.Giriř

Endüstri Devrimi ile birlikte yařanan teknolojik geliřmelerin sonucunda insanların serbest zaman ve gelir düzeyindeki artıř, yařam řekillerinde deęiřiklikler yaratarak turizme iliřkin yeni bir süreci bařlatmıřtır. Özellikle İkinci Dünya Savařı sonrasında sanayileřme ve ulařtırma alanındaki geliřmeler nedeniyle seyahat hareketlerinde gözle görölmür bir artıř yařanmıř, kentleřmenin bir sonucu olarak insanlar yoğun stres ve yorgunluktan uzaklařmak amacıyla dinlenme ve eęlenme arayıřına girmiřlerdir. Yařanan teknolojik ilerlemeler, yařam standartlarında ortaya çıkan iyileřmeler, küreselleřmenin beraberinde getirdięi seyahat serbestlięi, turizm aktivitelere katılan insan sayısının hızla artmasını saęlamıřtır (Milne ve Ateljevic 2001).

Turizm, istihdam saęlayıcı ve döviz girdisini artırıcı özellikleriyle ulusal ekonomiye katkıda bulunan, uluslararası kültürel ve toplumsal iletiřimi saęlayıcı ve bütünlüřtirici etkisiyle dünya barıřının korunmasında da büyük payı olan bir sektör olmuřtur (Hepaktan ve Çınar 2010). Dünya Turizm Örgütü'nün (UNWTO) 2015 verilerine göre, turizm sektörü 1.413 milyar dolar gelir ile dünya genelinde kimya ve otomotiv sektöründen sonra en çok gelir saęlayan üçüncü sektör olmuřtur (UNWTO 2017).

Turizm, doęal ve kültürel peyzajlar açasından zengin alanlarda geliřim göstermektedir ve çevre ile sürekli bir etkileřim içindedir. Bir bölgede turizmin geliřimi ekonomik ve sosyal olarak farklı imkânlar saęlıyor olsa da çevresel deęerler üzerinde güçlü bir baskı oluřturduęu da bir gerçektir (Atik vd. 2006; Bestard ve Nadal 2007). Sahil řeritleri, kırsal alanlar, arkeolojik sit alanları, kısacası doęal güzellięi ve kültürel özgünlükleriyle ön plana çıkan bütün alanlar turizm açasından önemli bir potansiyele sahiptir. Bu alanlarda çevreye zarar veren turizm tesislerinin inřası ve turizm alanlarının bilinçsizce kullanılması, bölgedeki doęal ve kültürel yapı, endemik bitki türleri ve yaban hayatı için önemli bir tehdit konusu olabilmektedir.

Son yıllarda çevre duyarlılıęı geliřen yeni tip turistlerin beklentileri, bozulmamıř temiz bir çevrede, deniz-güneř-kum üçgeninin hâkim olduęu alıřılmıř turizm merkezlerinden uzak, kırsal alanlarda, abartılı olmayan tesislerde iyi bir odada konaklayıp, iyi kalitede hizmet alarak tatil yapmaktır. Bu yeni dönem turizm anlayıřının önem kazanmasıyla turizmin peyzaj üzerindeki olumsuz etkilerinin en aza indirgenmesi önemli bir konu olmuřtur (BAKA 2012).

Türkiye'de 1961 anayasası ile planlı kalkınma dönemi bařlamıř ve 1963 yılından itibaren turizm yatırımlarına ve geliřimine beř yıllık kalkınma planları ile yön verilmeye bařlanmıřtır. Kalkınma planlarında turist sayısı, turizm geliri, turizm harcamaları ile ilgili hedeflerle birlikte turizm politikalarına, planlarına ve stratejilerine de yer verilmiřtir (Kuřluvan 2016). 1982 yılında çıkarılan 2634 Sayılı Turizmi Teřvik Kanunu, turizm bölgeleri, turizm alanları ve turizm merkezlerinin belirlenmesi, refah düzeyindeki geliřmeler, ulařım ve altyapı yatırımlarının artıřı sonucunda turizm Türkiye'de önemli bir sektör haline gelmiřtir. Türkiye'de turizm, Gayri Safi Yurtiçi Hasıla'nın (GSYH) % 12,5'ini oluřturarak inřaattan sonraki en büyük sektör olmuřtur (WTTC 2017). Zaman içerisinde turizm tüketicilerinin tercihleri deęiřim göstermiř ve deniz-güneř-kum üçlüsünden eğlence-eęitim-çevre üçlüsüne yönelmeye bařlamıřlardır (Doęmuř 2010). Bu kapsamda Türkiye'de turizmin çeřitlendirilmesi, ülke geneline ve 12 aya yayılması için Kültür ve Turizm Bakanlıęı tarafından turizmi çeřitlendirme çalıřmaları yapılmıřtır (Erdoęan 2003).

Günümüzde Türkiye'de turizm sektörünün geliřtirilmesine yönelik çeřitli politikalar üretilmekte ve buna baęlı olarak farklı ölçek ve içeriklerde çalıřmalar gerçekteřirilmektedir (Giran Tařıoęlu 2016). Kültür ve Turizm Bakanlıęı (KTB) tarafından gerçekteřirilen Türkiye Turizm Stratejisi-2023 çalıřmasında turizmin noktasal deęil bölgesel ölçekte geliřtirilmesinin gereklilięi üzerinde durulmaktadır. Turizm bölgelerinin noktasal ölçekte planlanması yerine geliřim aksları boyunca turizm koridorları, turizm bölgeleri, turizm kentleri ve ekoturizm bölgeleri řeklinde planlanmasının daha doęru bir yaklařım olacaęı vurgulanmaktadır. Böylece turizm potansiyeli bulunan bölgelerin ve genelde sunulan tek tip turizm ürününün dięer alternatif turizm türleri ile birleřtirilerek cazibesini arttırması beklenmektedir (Türker, 2013).

Antalya, 1980'li yıllara kadar ekonomisi tarıma dayalı bir il konumunda iken; 2634 sayılı Turizmi Teřvik Kanunu ile birlikte ülkemizde turizmin teřvik edildięi yöreler arasında yer almıř, zengin doęal ve kültürel kaynakları, temiz kıyıları, tarihsel alanları ve ılıman iklimi ile yatırımcıların en fazla tercih ettięi il olmuřtur. Turizm yatırımlarının etkisi ile Antalya önemli bir ařama kaydetmiř ve ülkemizde "Turizmin Bařkenti" olarak anılmaya bařlanmıřtır. Antalya'da turizmin geliřmesinde ilan edilen turizm alan ve merkezlerinin önemli etkisi

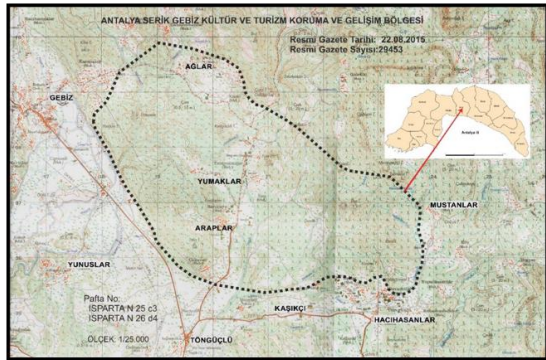
olmuştur. Bugün ilde 8'i Kültür ve Turizm Koruma ve Gelişim Bölgesi, 3'ü Turizm Alanı, 20'si Turizm Merkezi olmak üzere toplam 31 alan bulunmaktadır. Doğal ve tarihi dokusuyla ilgi çeken bu alanlar turizm açısından önemli bir potansiyele sahiptirler (Kültür ve Turizm Bakanlığı Yatırım ve İşletmeler Genel Müdürlüğü 2019).

Kültür ve Turizm Koruma ve Gelişim Bölgeleri'nin ilanı ile birlikte bu bölgelerdeki planlama yetkisi Kültür ve Turizm Bakanlığı'na geçmektedir. Geçmişte yapılan uygulamalara bakıldığında, bu bölgelerin planlamasında doğal ve kültürel peyzaj değerlerinin ve ekolojik yapının yeterince dikkate alınmadığı izlenmektedir. Bu olumsuz gelişmeler temel olarak mekânsal planlama mekanizmalarındaki boşluklardan kaynaklanmakta iken büyükşehir belediyelerinin yetkileri ve Türkiye'nin Avrupa Peyzaj Sözleşmesi'ni onaylanması ile ilgili son değişiklikler, bölgesel peyzajların daha iyi korunmasına ilişkin umut verici gelişmeler olmuştur (Ortaçesme vd. 2014).

Bu çalışmanın amacı; Kültür ve Turizm Bakanlığı tarafından golf turizmi ve ekoturizme yönelik bir bölge olarak ilan edilen Gebiz Kültür ve Turizm Koruma ve Gelişim Bölgesi'nin her iki turizm türü için uygunluğunun peyzaj planlama yaklaşımıyla belirlenmesidir.

2. Materyal ve Metot

Araştırmanın ana materyalini 1634 ha büyüklüğündeki Gebiz Kültür ve Turizm Koruma ve Gelişim Bölgesi oluşturmaktadır (Şekil 1). 22.08.2015 tarih ve 2015/8011 sayılı Bakanlar Kurulu kararıyla golf turizmi ve ekoturizme yönelik bir bölge olarak ilan edilen Gebiz Kültür ve Turizm Koruma ve Gelişim Bölgesi Antalya il merkezine 35 km., bağlı olduğu Serik ilçesine ise 32 km. uzaklıktadır. Çalışmada farklı kaynaklardan elde edilen aşağıdaki materyaller kullanılmıştır (Tablo 1).

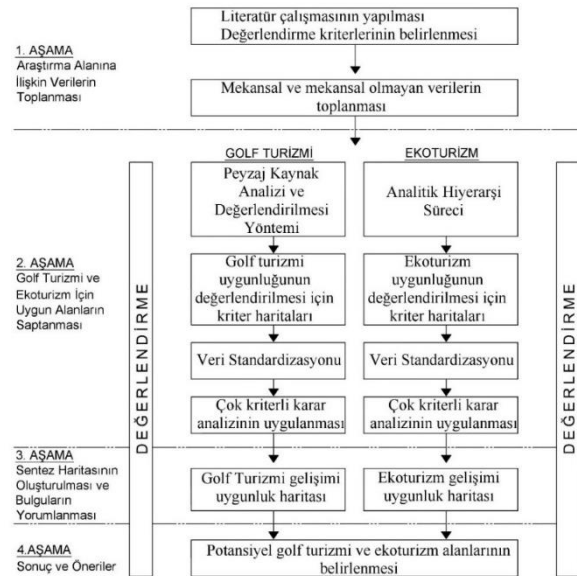


Şekil 1: Gebiz kültür ve turizm koruma ve gelişim bölgesi haritası

Tablo 1: Materyaller ve kaynakları

| VERİ | ÖLÇEK | KAYNAK |
|-------------------------------------------------------------------|-----------|---------------------|
| Sınır Haritası Bakanlığı | 1:25.000 | Kültür ve Turizm |
| Sayısal Toprak Haritaları ve Su Kaynakları Araştırma Enstitüsü | 1:25.000 | Toprak Gübre |
| Topoğrafya Haritaları Komutanlığı | 1:25.000 | Harita Genel |
| Hidroloji Haritası Antalya Bölge Müdürlüğü | 1:50.000 | Devlet Su İşleri |
| Jeoloji Haritası Arama Kurumu | 1:250.000 | Maden Tetkik ve |
| İklim Verileri Bölge Müdürlüğü | | Antalya Meteoroloji |
| Demografik Veriler Kurumu | | Türkiye İstatistik |
| Kültürel Koruma Alanları Varlıklarını Koruma Kurulu | | Antalya Kültür |
| Flora/ Fauna Üniversitesi Fen Fakültesi Biyoloji Bölümü | | Akdeniz |

Çalışma dört aşamada gerçekleştirilmiştir (Şekil 2). Birinci aşamada araştırma konusu ve alanıyla ilgili veriler toplanmıştır. İkinci aşamada ise golf turizmi ve ekoturizm açısından uygun alanlar saptanmıştır. Bunun için iki farklı yöntem kullanılmıştır.



Şekil 2: Çalışma aşamaları

Golf turizmi için uygun alanların saptanmasında Peyzaj Kaynak Analizi ve Değerlendirmesi Yöntemi kullanılmıştır. Golf turizmi için kullanılan ölçütler bu konuda daha önce yapılmış bilimsel çalışmalar ve Yıldırım (2004) tarafından Antalya'nın doğu kesimlerinde golf sahaları için uygun yerlerin belirlenmesinde kullanılan ölçütlerdir (Tablo 2).

Tablo 2: Golf sahası için uygunluk ölçütleri

| Ölçütler | Uygunluk |
|----------------------------|------------------------------------------------------------------------|
| 1 Eğim (%) | 2-15 |
| 2 Toprak Yetenek Sınıfları | II, III, IV, VI |
| 3 Büyük Toprak Grupları | Hidromorfik topraklar ve regoseller hariç diğer toprak grupları |
| 4 Toprak Derinliği | Derin, orta derin ve sığ topraklar |
| 5 Korunan Alanlar | Sit alanı ve kültür varlığı gibi korunan alanlar dışında kalan alanlar |
| 6 Mevcut Arazi Kullanımı | Orman ve meyve bahçeleri dışındaki alanlar |

Tablo 2'de verilen yaklaşımla oluşturulan 6 adet uygunluk haritası ArcGIS 10.5'te çakıştırılmış ve bütün kriterleri sağlayan alanlar, golf sahası bakımından uygun alanlar olarak belirlenmiştir.

Ekoturizm için uygun alanların saptanmasında Bunruamkaew ve Murayama (2011) ve Tali ve ark. (2012) tarafından kullanılan Analitik Hiyerarşi Süreci (Analytical Hierarchy Process – AHP) kullanılmıştır. Öncelikle ekoturizm için belirleyici faktör ve alt faktörler belirlenmiştir (Tablo 3). İkinci aşamada bu faktör ve alt faktörlerin bileşenleri ve bu bileşenlerin uygunluk sıralaması yapılmıştır. Üçüncü aşamada dört dereceli uygunluk haritaları oluşturulmuştur. Dördüncü aşamada alınan uzman görüşleri kapsamında faktör ve alt faktörlerin ağırlık katsayıları hesaplanmıştır. Bu hesaplamada, uzmanların 1-9 sayıları arasında verdikleri değerlerin geometrik ortalamaları alınmış, sonra faktör

ağırlıkları İkili Matriste her bir faktörün aldığı değerlerin sütun toplamına bölünmesiyle elde edilen değerlerin yatay ekseninde toplanması (normalize edilmiş matris) ve 5'e bölünmesi suretiyle, faktör ağırlık değerlerine ulaşılmıştır. Beşinci ve son aşamada ise uzmanların belirledikleri ağırlık değerleri ArcGIS 10.5 programı fonksiyonları kullanılarak araştırma alanının ekoturizm için uygunluğu belirlenmiştir.

Tablo 3: Ekoturizm faktör/alt faktörleri ve uygunluk sıralaması

| Faktör | Alt faktör | Birim | Faktör/alt faktör bileşenlerinin uygunluk sıralaması | | | |
|--------------------------|------------------------------------|-----------------------------------------------------|------------------------------------------------------|---------------------------------------|---------------------------------|---------------------------------------------|
| | | | Yüksek | Orta | Az | Hiç |
| Habitatlar | Flora habitatları | Tehlike kategorilerine göre habitatlar ¹ | EX, EW, CR ve EN kategorisi ve endemik türler | VU ve NT kategorisi ve endemik türler | LC kategorisi ve endemik türler | DD ve NE kategorisi ve endemik türler |
| | Fauna habitatları | Tehlike kategorilerine göre habitatlar ² | EX, EW, CR ve EN kategorisi ve endemik türler | VU ve NT kategorisi ve endemik türler | LC kategorisi ve endemik türler | DD ve NE kategorisi ve endemik türler |
| Manzara/ Arazi kullanımı | Görünürlük | Mesafe (km) | > 5 | 3-5 | 1-3 | < 1 |
| | Mevcut arazi kullanımı | Kullanım biçimleri | Orman ve makilikler | Doğal Açıklıklar | Meyve bahçeleri | Entansif tarım, yerleşim ve ulaşım alanları |
| Topoğrafya | Yükselti | Metre | > 200 | 150-200 | 100-150 | 0-100 |
| | Eğim | Derece | 0-5 | 5-25 | 25-35 | > 35 |
| Ulaşım | Yollara uzaklık | Metre | > 300 | 200-300 | 100-200 | 0-100 |
| Yerleşim | Yerleşim alanlarına uzaklık | Metre | > 300 | 200-300 | 100-200 | 0-100 |

¹IUCN Kırmızı Liste'de belirtilen tehlike kategorileri (EX: Tükenmiş EW: Doğada Tükenmiş, CR: Kritik, EN: Tehlikede, VU: Duyarlı, NT: Tehdite Yakın, LC: Düşük Riskli, DD: Yetersiz Veriler, NE: Değerlendirilmedi.)

Ekoturizm için uygunluk haritasının oluşturulmasında raster hücrelerin almış olduğu toplam sayısal değerler ve Dünya Gıda Örgütü'nün Arazi Değerlendirme Çerçeve Belgesi (FAO 1976), araştırma alanı koşullarına uyarlanmış ve bu doğrultuda bir gruplandırma yapılmıştır. Araştırma alanının ekoturizm için uygunluk haritası dört dereceli olarak oluşturulmuştur.

Bir önceki aşamada elde edilen golf turizmüne uygunluk haritası ile ekoturizme uygunluk haritası bilgisayar ortamında çakıştırılarak sentez haritası elde edilmiştir. Sentez haritasında birden fazla kullanım için uygunluk gösteren arazi parçalarının (raster hücreler) hangi kullanım için daha uygun olduğuna karar vermede Ortaçeşme (1996) tarafından geliştirilen ve Tablo 4'te verilen çelişki ve karar matrisi kullanılmıştır.

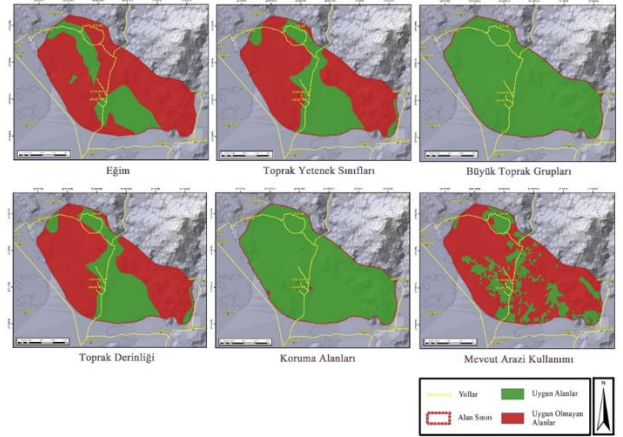
Tablo 4: Çelişki ve karar matrisi

| | | Ekoturizm Açısından | | | |
|------------------------|---------------|---------------------|------------|--------------|--------------|
| | | Yüksek Uygun | Orta Uygun | Az Uygun | Uygun Değil |
| Golf Turizmi Açısından | Uygun | Ekoturizm | Ekoturizm | Golf turizmi | Golf turizmi |
| | Uygun Olmayan | Ekoturizm | Ekoturizm | Ekoturizm | Diğer |

Bu matrise göre ekoturizm açısından “yüksek uygun” ve “orta uygun” olarak belirlenen tüm alanlar, golf turizmi açısından da uygun olsalar da olmasalar da ekoturizm alanı olarak ayrılmıştır. Ekoturizm açısından “az uygun” ve “uygun olmayan” alanlar, eğer golf turizmi açısından uygun ise, bu alanlar golf turizmüne ayrılmıştır. Ekoturizm açısından “az uygun” olmakla birlikte, golf turizmi açısından uygun olmayan alan da ekoturizm alanı olarak ayrılmıştır. Her iki turizm tipi için de uygun olmayan alanlar “diğer” olarak nitelenen bir kullanıma tahsisi edilebilecektir.

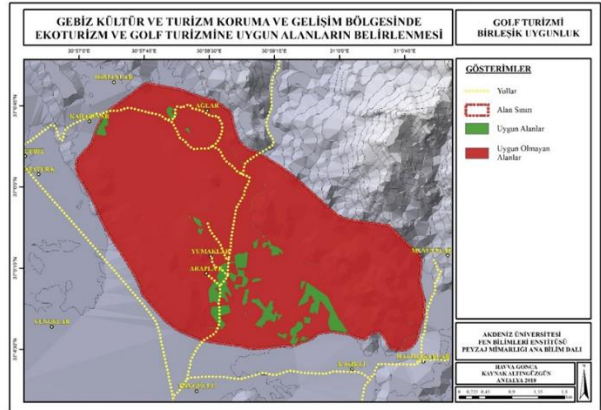
3.Bulgular

Golf sahaları için uygun alanların belirlenmesinde kullanılan ölçütler kapsamında 6 farklı harita oluşturulmuştur (Şekil 3). Oluşturulan bu haritaların çakıştırılmasıyla golf turizmi birleşik uygunluk haritasına ulaşılmıştır (Şekil 4).



Şekil 3: Golf turizmi kriterleri uygunluk haritaları

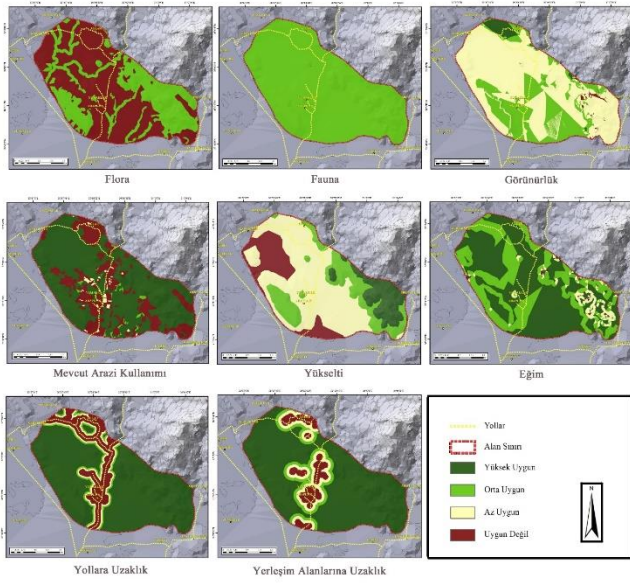
Gebiz Kültür ve Turizm Koruma ve Gelişim Bölgesi'nin ekoturizme uygunluğunu değerlendirmek amacıyla sekiz farklı uygunluk haritası oluşturulmuştur (Şekil 4). Bu haritalara uzmanların verdiği değerler kapsamında Analitik Hiyerarşi Süreci (AHP) uygulanarak her bir ekoturizm kriteri için ağırlık değeri hesaplanmıştır (Tablo 5).



Şekil 4: Golf turizmi birleşik uygunluk haritası

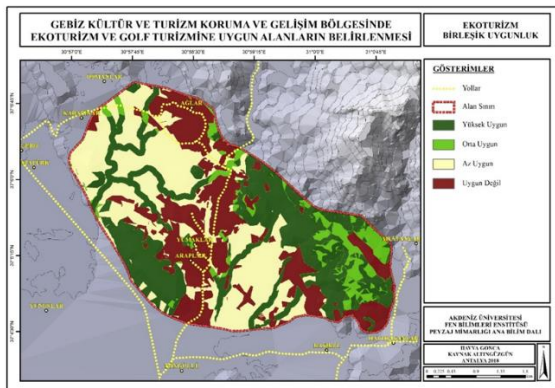
Tablo 5: Faktör ve alt faktör ağırlıkları ve ekoturizme uygunluk sıralaması

| Faktör | Ağırlık | Alt faktör | Ağırlık | Toplam uygunluk değeri | Uygunluk derecesi | | | |
|--------------------------|---------|------------------------|---------|------------------------|-------------------|------|------|------|
| | | | | | S1 | S2 | S3 | N |
| Habitatlar | 0,55 | Flora habitatları | 0,72 | 0,40 | 1,0 | 0,69 | 0,19 | 0,08 |
| | | Fauna habitatları | 0,28 | 0,15 | 1,0 | 0,69 | 0,19 | 0,08 |
| Manzara/ Arazi kullanımı | 0,19 | Görünürlük | 0,4 | 0,08 | 1,0 | 0,63 | 0,26 | 0,11 |
| | | Mevcut arazi kullanımı | 0,6 | 0,11 | 1,0 | 0,74 | 0,15 | 0,06 |
| Topoğrafya | 0,16 | Yükselti | 0,55 | 0,09 | 1,0 | 0,49 | 0,31 | 0,20 |
| | | Eğim | 0,45 | 0,07 | 1,0 | 0,64 | 0,26 | 0,11 |



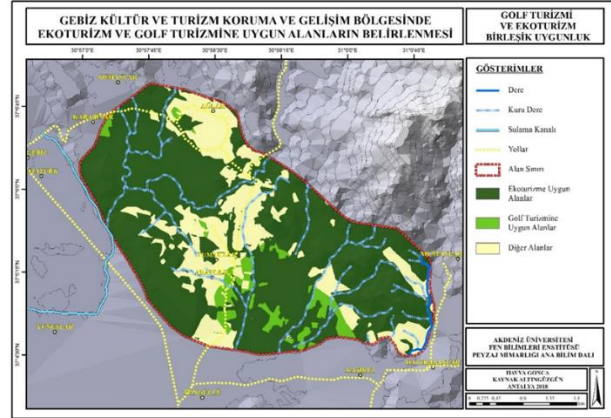
Şekil 5: Ekoturizm kriterleri uygunluk haritaları

Oluşturulan haritalara sahip oldukları ağırlık değerleri verilmiş ve tüm haritalar çakıştırılmış ve dört dereceli birleşik uygunluk haritası elde edilmiştir (Şekil 6).



Şekil 6: Ekoturizm birleşik uygunluk haritası

Çalışmanın son aşamasında golf turizmi ve ekoturizm uygunluk haritaları çakıştırılmış ve yöntem bölümünde açıklanan çelişki matrisinden yararlanarak nihai uygunluk haritasına ulaşılmıştır (Şekil 7).



Şekil 7: Golf turizmi ve ekoturizm birleşik uygunluk haritası

Bu haritaya göre ekoturizm için yüksek uygun, orta uygun ve az uygun alanlar golf turizmi için uygun olmayan alanlar ekoturizm için ayrılmıştır. Ekoturizm için yüksek uygun ve orta uygunlukta alanlar golf sahası için uygun olsalar dahi ekoturizm için uygun alanlar olarak belirlenmiştir. Gebiz Kültür ve Turizm Koruma ve Gelişim Bölgesi'ndeki bir alanın golf turizmine uygun olması için ekoturizm açısından az uygun ya da uygun değil kategorisinde olması gerekmektedir. Alanda hem golf turizmi hem de ekoturizm için uygun olmayan alanlar "diğer alanlar" olarak sınıflandırılmıştır.

4.Sonuç ve Öneriler

Turizm, ülkemiz ekonomisinde önemli bir yere sahiptir. Antalya ise, ülkemizde turizmin başkenti konumundadır. Turizm faaliyetleri çevresel kaynaklara dayanmaktadır ve bu kaynakların sürdürülebilirliği önem taşımaktadır. Bu kapsamda, turizmle ilgili planlama yaklaşımlarında çevreyi gözetilen bir planlama ve yönetim anlayışına gereksinim bulunmaktadır.

Yapılan bu çalışmadan elde edilen sonuçlara göre, Gebiz Kültür ve Turizm Koruma ve Gelişim Bölgesi, ilan gerekçesi olarak ifade edilen golf turizmi ve ekoturizm açısından, önemli bir değere sahip değildir. Golf turizmi açısından, alan sadece 1 adet 18 delikli golf sahasının yapımına izin verecek büyüklükte uygun arazilere sahiptir. Ancak uygunluk gösteren arazi parçaları bütün değil, birbirinden izole bir şekilde konumlandığından, alanda golf sahası

yapılmamasının daha doğru bir yaklaşım olduğu değerlendirilmektedir. Tersine durumda arada kalan arazi parçalarının zara görmesi söz konusu olacaktır. Ekoturizm açısından, alanın üçte biri uygunluk göstermekle birlikte, ekoturizmin temel unsurları olan ekosistemler bağlamında bir çeşitlilik yoktur. Sadece karasal ekosistemler temsil edilmektedir. Sucul, su kıyısı ve diğer ekosistemler bulunmamaktadır. Türler bağlamında değerlendirildiğinde, alanda varlığı saptanan türlerin çoğu Antalya bölgesinde yaygın olarak görülen türlerdir. Alanda varlığı saptanan çok az sayıda flora ve fauna türü IUCN Kırmızı Liste’de yer almaktadır ve bunlar da düşük tehdit kategorilerindedir. Bunlara ek olarak, alanda ve yakın çevresinde cazip manzaralar da bulunmamaktadır. Bu nedenle alanın genel itibarıyla ekoturizm açısından da bir cazibesinin olmadığı değerlendirilmektedir.

Araştırmadan elde edilen sonuçlar, alanın hedeflenen turizm türleri açısından “üstün” değere sahip olmadığını ortaya koymakla birlikte, alan yine de belirli bir değere sahiptir. Eğer alan golf ve ekoturizm amaçlı olarak kullanılacaksa, alanın sahip olduğu peyzajların korunması ve sürdürülebilirliği bağlamında, söz konusu turizm türlerinin bu araştırma sonucunda uygun olduğu saptanan alanlarda gerçekleştirilmesi gerekmektedir. Unutulmamalıdır ki, ekoturizmin temelinde doğal ve kültürel mirasın korunmasını ve biyo-çeşitliliğin sürdürülmesi felsefesi bulunmaktadır. Golf turizmi genellikle seçkin bir kullanıcı kitlesine hitap etmekle birlikte, ekoturizm bundan farklı olarak daha çok yerel halka iç içe olmayı gerektiren ve yerel halka yarar sağlaması gereken bir turizm türüdür. Bu nedenle alanda ekoturizm faaliyetleri gerçekleştirilecekse, bu faaliyetlerin yerel halka ekonomik anlamda bir katkısının olması gerekir. Ekoturizm konseptinde yerel halkın, kendilerini ve bölgelerini etkileyen kararları almada etkin rol oynamaları da gerekmektedir. Bu eylem aynı zamanda çoğulcu anlayışın ve demokrasinin de bir gereğidir. Dolayısıyla araştırma alanında başlatılacak bir ekoturizm faaliyetinde halkın etkin katılımının sağlanması da gerekmektedir.

Araştırma sonuçları, Gebiz örneğinde, ülkemizde Kültür ve Turizm Gelişim ve Koruma Bölgelerinin ilanında yeterli ön araştırma ve incelemelerin yapılmadığını ortaya koymuştur. Bu nedenle, belirlenecek turizm alanların tespit ve ilan süreçlerinde, hedeflenen turizm türleri konusunda uzmanların da katılımıyla yeterli araştırma ve incelemelerin yapılması önerilmektedir. Örneğin;

konu ekoturizm ise, biyoloji, ekoloji, peyzaj mimarlığı, orman mühendisliği gibi bilim alanlarından uzmanların değerlendirmelere katılımı sağlanmalıdır. Benzer şekilde konu golf turizmi ise, başta golf sporunu yapanlar olmak üzere, konu ile ilgili uzmanların katılımı sağlanmalıdır.

Araştırma sonuçları, turizm türleri açısından uygunluk belirlemede bilimsel yöntemlerin kullanımının önemini de ortaya koymuştur. Genel anlamda turizme, özellikle de ekoturizme yönelik alan belirlemede Analitik Hiyerarşi Süreci (AHP) yaklaşımının kullanımı önerilmektedir. Bu yaklaşımın, alternatifler arasında karar vermede uygun ve güvenilir bir yaklaşım olduğu yapılan birçok çalışma ile kanıtlanmış bulunmaktadır.

Sonuç olarak, ülkemizde turizmin sürdürülebilirliği için çevre dostu uygulamalara gereksinim bulunmaktadır. Bu uygulamalar, yer seçiminden fiziksel planlamaya, uygulama aşamasından yönetim aşamasına kadar geniş bir yelpazede yer almaktadır. Mevcut durumda Kültür ve Turizm Koruma ve Gelişim Bölgelerinin yer seçiminde ve planlanmasında kullanılan yaklaşımın sürdürülebilirliği sağlama bakımından yeterli olmadığı değerlendirilmiştir. Ekolojik yapıyı ve doğal ve kültürel peyzajları koruyan yaklaşımlara gereksinim bulunmaktadır ki, yapılan bu çalışma ile bu konuda bir yöntem yaklaşımı ortaya konulmuştur.

KAYNAKÇA

- Atik M., Altan T., Artar M. 2006. Turizm ve doğa koruma “Güney Antalya Bölgesi”: gelişmeler ve sonuçları. Akdeniz Üniversitesi Ziraat Fakültesi Dergisi, 19: 165-177.
- BAKA, 2012. Ekoturizm sektör raporu online dosya <https://www.baka.org.tr/uploads/1349952547EKOTURiZM-SEKTOR-RAPORU-11EYLUL.pdf> [Son erişim tarihi: 28.03.2019].
- Bestard, A.B. and Nadal, J.R. 2007. Modelling environmental attitudes toward tourism. *Tourism Management*. Elsevier, United Kingdom. 28, pp. 688-695.
- Bunruamkaew, K. and Murayama, Y. 2011. Site suitability evaluation for ecotourism using GIS & AHP: A Case study of Surat Thani Province. *Procedia Social and Behavioral Sciences*, 21: 269-278.
- Doğmuş, O. E. 2010. Antalya örneğinde ulusal turizm politikalarının sorgulanması. Doktora Tezi, Dokuz Eylül Üniversitesi, İzmir, 36 s.
- Erdoğan, N. 2003. Çevre ve (Eko)turizm. Erk Yayınevi, Ankara.
- FAO, 1976. Food and Agriculture organization of the United Nations Online file <http://www.fao.org/3/ap656e/ap656e.pdf> [Son erişim tarihi: 19.06.2019].
- Giran Taşçıoğlu, S. 2016. Sürdürülebilir turizm için stratejilerin geliştirilmesi: Kuzey Antalya kültür ve turizm koruma ve gelişim bölgesi örneği. Doktora Tezi, Ankara Üniversitesi Fen Bilimleri Enstitüsü, Ankara.

Hepaktan, E. ve ınar, S. 2010. Turizm sektö­rünün Türkiye ekonomisi üzerindeki etkileri. Celal Bayar Üniversitesi Sosyal Bilimler Dergisi, 8 (2): 135-154.

Kuşluvan, S. 2016. Türkiye'de turizm, Genel Turizm Bilgisi. Anadolu Üniversitesi Açıköğretim Fakültesi, Eskişehir, ss.178-213.

Kültür ve Turizm Bakanlığı Yatırım ve İşletmeler Genel Müdürlüğü, 2019. <http://yigm.kulturturizm.gov.tr/TR-9851/turizm-istatistikleri.html> [Son erişim tarihi: 19.06.2019].

Milne, S. and Ateljevic, I. 2001. Tourism, economic development and the global-local nexus: Theory embracing complexity, Tourism Geographies, 3: 369-393.

Ortaçeşme, V., Atik M. and Yıldırım E. 2014. Tourism Developments and Coastal Landscape Change in Antalya, Turkey, International Congress on Landscape Ecology: Understanding Mediterranean Landscapes: Human vs. Nature , Antalya, vol.1, pp.27-36.

Ortaçeşme, V. 1996. Adana ili akdeniz kıyı kesiminin ekolojik peyzaj planlama ilkeleri çerçevesinde değerlendirilmesi ve optimal alan kullanım önerileri. Doktora Tezi, Çukurova Üniversitesi Fen Bilimleri Enstitüsü, Adana.

Tali, M. G., Sadough S. H., Nezammahalleh M. A., Nezammahalleh S. K. 2012. Multi-Criteria evaluation to select sites for ecotourism facilities: A case study Miankaleh Peninsula. Anatolia-An International Journal of Tourism and Hospitality Research, 23 (3): 373-394.

Türker, N. 2013. Host community perceptions of tourism impacts: A case study on the world heritage city of Safranbolu Turkey. Revista de Cercetareşi Interventie Socială, (43): 115-141.

UNWTO, 2017. Tourism Highlights file online <https://www.e-unwto.org/doi/pdf/10.18111/9789284419029> [Son erişim tarihi: 19.06.2019].

WTTC, 2017. World Travel and Tourism Council. Benchmark Report Turkey file online <https://www.wttc.org/-/media/files/reports/benchmark-reports/country-reports-017/turkey.pdf> [Son erişim tarihi: 19.06.2019].

Yıldırım E. 2004. Ekolojik planlama yaklaşımıyla Antalya'nın doğu kıyılarında golf sahaları yapımı için uygun alanların saptanması. Yüksek Lisans Tezi, Akdeniz Üniversitesi Fen Bilimleri Enstitüsü, Antalya.

Sorumlu Yazar :

Havva Gonca KAYNAK ALTINGÜZGÜN
e-mail: goncakaynak@gmail.com