

Bazı Evcil Hayvanlarda Karşılaşılan Göz Hastalıklarının Değerlendirilmesi: Retrospektif Bir Çalışma: 278 Olgu: (2002-2013)

Mehmet Cengiz HAN¹, Aydın SAĞLIYAN¹, Eren POLAT^{1*}, Özmen İSTEK²

¹Fırat Üniversitesi, Veteriner Fakültesi, Cerrahi ABD, Elazığ.

²Muş Alparslan Üniversitesi, Hemşirelik Bölümü, Muş.

Geliş Tarihi: 29.07.2018

Kabul Tarihi: 18.06.2019

Özet: Bu çalışmada Fırat Üniversitesi Hayvan Hastanesi'nde 2002-2013 yılları arasında farklı hayvan türlerinde göz hastalıklarının görülme sıklığı araştırıldı. Çalışmadaki elde edilen veriler, Fırat Üniversitesi Hayvan Hastanesi kayıt sisteminden temin edildi. Çalışmada en sık karşılaşılan göz problemlerinin keratitisi (%34.17) ve konjunktivitis (%31.29) olduğu saptandı. Konjunktivitis olgularına en çok köpeklerde (%34.48) rastlandığı tespit edilirken; keratitisi olgularına ise en çok sığırlarda (%51.57) rastlandığı tespit edildi. Sığırlardaki keratitisi olgularının %10'unun Coriza Gangrenosa Bovis kaynaklı olduğu tespit edildi. Sonuç olarak, yapılan bu çalışma ile Elazığ bölgesinde en çok karşılaşılan göz hastalıkları tespit edilecek bölgedeki veteriner hekimlerin göz hastalıklarına yaklaşımına yardımcı olmak amaçlandı.

Anahtar Kelimeler: Göz hastalıkları, Retrospekt, Elazığ.

Evaluation of Eye Diseases In Some Domestic Animals: A Retrospective Study: 278 Case: (2002-2013)

Abstract: In this study, the prevalence of eye diseases in different animal species was investigated in Fırat University Animal Hospital between 2002 and 2013. The data were obtained from Fırat University Animal Hospital registry system. The most common eye problems were found to be keratitis (%34.17) and conjunctivitis (%31.29). While in dogs conjunctivitis was more common than in other animal species (%34.48), keratitis were more common in cows (%51.57) than in other animal species. It was determined that 10% of the keratitis cases in cattle was caused by Coryza Gangrenosa Bovis. As a result, the most common eye diseases in Elazığ region were determined and it was aimed to help the veterinarians approach to eye diseases.

Keywords: Eye diseases, Retrospect, Elazığ.

Giriş

Göz, hayvanlarda beş duyu organı arasında dış etkilere ve hastalıklara karşı en duyarlı olanıdır (Kahn, 2007; Yücel, 1998). Görme gibi önemli bir fonksiyonu üstlenmiş olan bu organın, sağlığının korunması; hastalıkları, hastalıklarının tedavisinde uygulanan medikal ve cerrahi uygulamalar oldukça önemlidir. Göz problemleri doğuştan veya edinsel olarak gelişebilen hastalıklardır. Göz hastalıkları immün sistem veya hormonal sistemdeki herhangi bir rahatsızlıktan dolayı şekillenebileceği gibi, köpek gençlik hastalığı, CGB gibi sistemik bir enfeksiyondan dolayı da şekillenebilir. Gözde lokal olarak iritasyon etkisi yaratan ya da alerjik reaksiyona sebep olan durumlarda da göz hastalıkları ortaya çıkabilir. Yani göz problemleri herhangi bir hastalığın semptomu olabileceği gibi başlı başına bir hastalık olarak da karşımıza çıkabilir. Göz hastalıkları hızla olumsuz prognoza doğru ilerlediklerinden erken tedaviye başlanmalıdır (İşler, 2008; Kahn, 2007; Tamalmihan, 2013).

Göz hastalıklarına, çiftlik ve pet hayvanlarında fazlaca rastlanılmaktadır. Bu çalışmada Fırat Üniversitesi Hayvan Hastanesi Cerrahi Kliniği'ne 2002-2013 yılları arasında getirilen dokuz farklı

türdeki hayvanların (köpek, kedi, sığır, koyun, keçi, at, kanatlı, kaplumbağa, tavşan) göz problemleri retrospektif olarak değerlendirildi. Toplam 278 olguda belirlenen göz hastalıkları (coloboma, entropion, ektropion, ankilobleferon, blefaritis, konjunktivitis, kiraz göz, şemosis, keratitisi, kist dermoid, amorosis, orbital neoplazi, retrobulbar apse, periorbital hematoma, proptozis ve skleritis) bölge veteriner hekimlerinin göz hastalıklarına olan yaklaşımlarına fayda sağlamak amacıyla paylaşıldı.

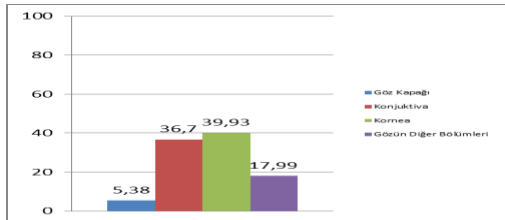
Materyal ve Metot

Araştırmanın materyalini Fırat Üniversitesi Hayvan Hastanesi Cerrahi Kliniği'ne, 2002-2013 yılları arasında göz problemleri ile getirilen toplam 9 türde 278 adet hayvan oluşturdu. Hasta kayıt sisteminde bu yıllar arasında yer alan 278 adet olgu hasta kayıt defterinden incelenerek, Fırat Üniversitesi Hayvan Hastanesi Cerrahi Kliniği'ne getirilen göz problemlerinin insidansı ve hayvan türlerine göre görülme sıklığı değerlendirildi. Bunun için 2002-2013 yılları arasında hasta kayıt defterinde yer alan göz hastalıkları değerlendirildi.

Değerlendirme yapılırken göz hastalıkları hem görülen tüm göz hastalıklarına hem de gözde şekillenen bölgenin göz hastalıklarına olan aritmetik ortalamasına göre değerlendirildi.

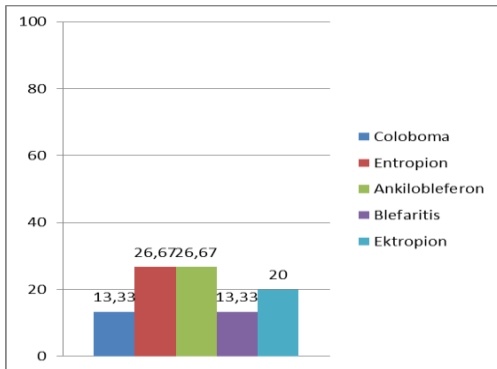
Bulgular

Bu çalışmada gözünde veya gözlerinde problemleri bulunan 9 türde (kedi, köpek, sığır, koyun, keçi, at, kuş, kamplumbağa, tavşan) 278 hayvan incelendi. İncelenen bu 278 tane hayvandaki göz problemlerinin %39.93'üne korneada, %36.7'sine konjunktivada, %5.38'ine göz kapağında, %6.48'ine retinada, %5.04'üne orbitanın tamamında, %3.96'sına ekstraoküler dokularda, %2.51'ine ise gözün diğer bölümlerinde rastlanmıştır (Şekil 1).

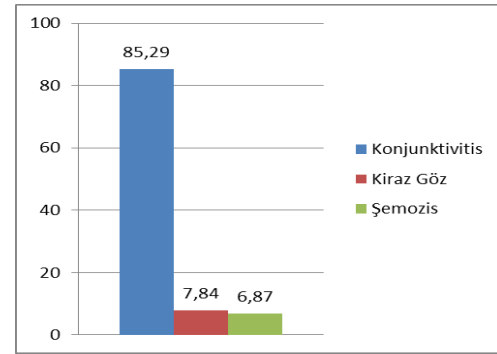


Şekil 1. Göz Hastalıklarının Gözün Rastlandığı Bölümüne Göre Oranları.

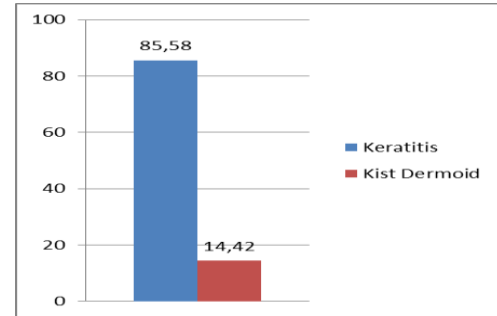
Göz kapağında rastlanılan hastalıkların şekillenme oranı Şekil 2'de; konjunktivada rastlanan hastalıkların şekillenme oranı ise Şekil 3'te gösterilmiştir. Kiraz göz olgusu görülen 8 hayvanın 7 tanesinin köpek; 1 tanesinin ise kedi olduğu belirlendi. Korneada rastlanan hastalıkların şekillenme oranı Şekil 4'te gösterilmiştir.



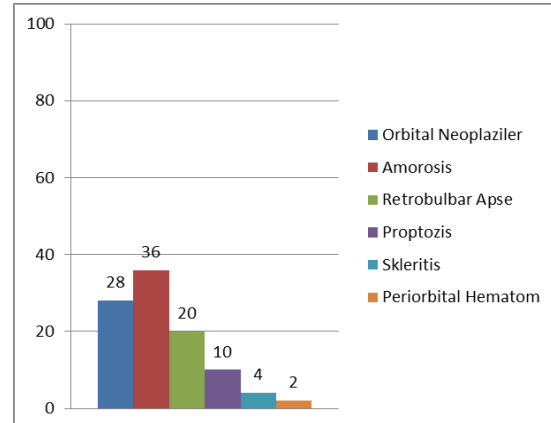
Şekil 2. Göz Kapağında Rastlanan Göz Hastalıklarının Oranı.



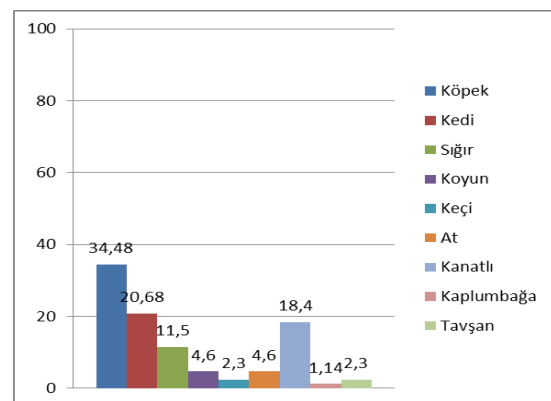
Şekil 3. Konjunktivada Rastlanan Göz Hastalıklarının Oranları.



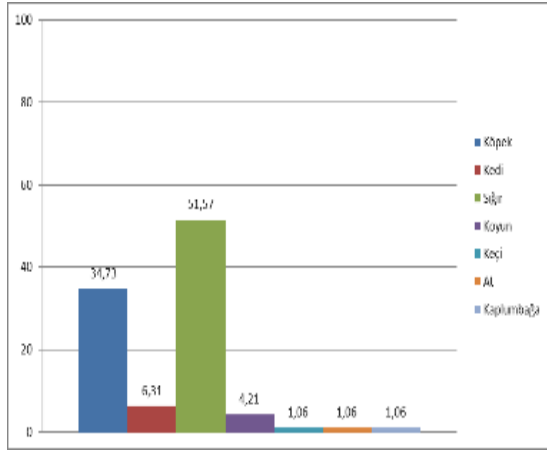
Şekil 4. Korneada Rastlanan Göz Hastalıklarının Oranları.



Şekil 5. Gözün Diğer Bölümlerinde Rastlanan Göz Hastalıklarının Oranları.



Şekil 6. Konjunktivitisin Hayvan Türlerine Göre Görülme Oranları.



Şekil 7. Keratitisin Hayvan Türlerine Göre Görülme Oranları.

Korneada sadece keratit ve kist dermoid belirlenmiş olup, diğer korneal hastalıklara rastlanılmaması kayıtların düzenli tutulmaması olduğu düşünüldü. Son olarak karşılaşılan göz hastalıklarının %6.48'ini retinal hasar kaynaklı amorosis olguları, %5.04'ünü orbital neoplaziler, %3.96'sını retrobulbar apse ve periorbital hematoma gibi ekstraoküler doku problemleri, %2.51'ini ise gözün diğer bölümlerinde oluşan problemler (proptozis ve skleritis) oluşturmaktadır. 278 olgunun tamamında en çok rastlanılan göz hastalıkları keratit (%34.17) ve konjunktivit (%31.29)'tir. Bu olguların hayvanlara göre şekillenme oranları Şekil 5 ve Şekil 6'de tablo halinde gösterilmiştir.

Sığırlarda rastlanılan keratit olgularının dikkate değer bir kısmının CGB (%10) kaynaklı olduğu belirlendi. Kanatlı hayvanlarda rastlanılan göz hastalıklarının tamamının konjunktivit olduğu tespit edildi.

Tartışma

Göz hastalıkları hayvanlarda yaşam kalitesini düşürmenin yanı sıra özellikle çiftlik hayvanlarında ekonomik açıdan da önemli kayıplara sebep olabilmektedir. Veteriner cerrahi alanında ortopedik ve yumuşak doku hastalıklarından sonra en çok karşılaşılan problemler göz hastalıklarıdır (İşler, 2015). Yapılan bu çalışmada ise Fırat Üniversitesi Hayvan Hastanesi Cerrahi Kliniği'ne 2002-2013 yılları arasında getirilen 9 türdeki 278 hastada karşılaşılan göz hastalıklarının insidansı araştırılarak bölgede en çok karşılaşılan göz hastalıkları ve bu göz hastalıklarına hangi türlerde daha sık rastlandığının araştırılması amaçlandı.

Şahin ve ark. (2014), Afyon Kocatepe Üniversitesi'nde kedi ve köpeklerde göz hastalıkları üzerine 2009-2013 yılları arasında yaptıkları retrospektif çalışmada, toplam 74 adet kedi ve köpekten 13'ünde (%9.62) konjunktivit olduğunu

tespit etmişlerdir. Yaptığımız çalışmada ise Fırat Üniversitesi Hayvan Hastanesi'ne göz problemleri ile getirilen 278 adet hayvanın 87'sinde (%31.29) konjunktivit olduğu tespit edildi. Yine Şahin ve ark. (2014), Afyon Kocatepe Üniversitesi'nde yaptıkları çalışmada kedi ve köpeklerde tespit ettikleri 13 konjunktivit olgusunun 9 tanesinin (%69.23) köpeklerde, 4 tanesinin (%30.77) kedilerde olduğu tespit etmişlerdir. Yaptığımız çalışmada ise kedi ve köpeklerde rastlanan 48 adet konjunktivit olgusundan 30 tanesine (%62.5) köpeklerde, 18 tanesine (%37.5) kedilerde rastlandı. Bu iki çalışma kedilere göre köpeklerde konjunktivit olgularının daha sık olduğunu göstermektedir.

İşler ve ark. (2008), Hatay bölgesinde sığırlar üzerinde yaptıkları çalışmada sığırlarda en çok rastlanılan göz hastalıklarının konjunktivit (%27.57) ve keratit (%20.16) olduğunu bildirmişlerdir. Yapılan bu çalışmada ise sığırlarda en çok rastlanılan göz hastalığının keratit olduğu tespit edildi.

Şahin ve ark. (2014), Afyon Kocatepe Üniversitesi'nde yaptıkları çalışmada kedi köpeklerde rastlanan 10 adet kiraz göz olgusunun tamamının köpeklerde olduğunu tespit ederken; yapılan bu çalışmada ise tespit edilen 8 adet kiraz göz olgusunun 7 tanesine köpeklerde, 1 tanesine kedilerde rastlandı. Bu iki çalışmada kiraz göz olgularının köpeklerde görülme olasılığının kedilere göre çok daha fazla olduğunu göstermektedir.

Tamalmihan ve ark. (2013), Hindistan'da 2002-2011 yılları arasında farklı hayvan türleri üzerinde yaptıkları çalışmada, göz problemlerine rastlanan 799 hayvanın %7.13'ünde konjunktivit saptandığı bildirilmiştir. Yapılan bu çalışmada ise, göz problemlerine sahip 278 hayvanın 87'sinde (%31.29) konjunktivitise rastlandı. Yine Tamalmihan ve arkadaşlarının (2013), yaptığı çalışmada amorosis oranı %4.50 iken, yaptığımız çalışmada %6.47'dir.

İşler ve ark. (2008), Hatay bölgesinde sığırlar üzerinde yaptıkları çalışmada göz hastalıkları içerisinde göz kapağı problemlerine rastlanma oranını %8.4 olarak tespit ederken; yaptığımız çalışmada bu oranın %5.38 olduğu saptandı. Şahin ve ark. (2014), Afyon Kocatepe Üniversitesi'nde kedi ve köpekler üzerinde yaptıkları retrospektif çalışmada, 74 adet kedi ve köpeğin 8 tanesinde (%10.81) entropion; 4 tanesinde (%5.40) ektropion olgusuna rastladıklarını bildirmiştir. Yaptığımız çalışmada ise toplam göz hastalıkları içerisinde entropion oranı %1.43 iken; ektropion oranı %1.08'dir (Şahin, 2014). Çalışmamızdaki ektropion ve entropion olgularının oranındaki düşüklüğün temelinde kedi ve köpeklerin dışındaki diğer hayvan türlerini değerlendirmeye dâhil etmemiz ve diğer türlerde bu iki göz problemlerine daha az rastlanması yatmaktadır.

Chakrabarti, (2014) Hindistan'da 2011-2014 yılları arasında yaptığı bir çalışmada 2832 adet sığırdan 431 tanesinde göz problemlerine; bunlardan 431 sığırdan beşinde (%1.16) kist dermoide rastlandığı bildirmiştir. Yine İşler ve ark. (2008) Hatay bölgesindeki sığırlar üzerinde göz hastalıklarının insidansını araştırdıkları çalışmalarında kist dermoid teşhisi koydukları hastaların toplam göz hastalarının %8.20'sini oluşturduğunun bildirmiştir. Yaptığımız çalışmada ise farklı türlerde göz problemleri olan 278 hayvanın 16'sında (%5.75) kist dermoid olduğu saptandı.

Göz problemlerini hayvan türü, genetik, mevsim, yaş, ırk, çevre gibi birçok durumun etkisi altında gelişir. Göz problemleri değerlendirilirken hayvanların pet hayvanı olması ya da kasaplık hayvan olması özellikle önemlidir. Örneğin; özellikle kasaplık olarak değerlendirilen sığır, koyun, keçi gibi türlerde ilerleyen yaşa bağlı göz hastalıklarının görülme sıklığının az olması belirli yaşa geldiğinde kesilmesinden kaynaklanmaktadır. Yine pet hayvanlarına göre daha kötü şartlarda barındırılan koyun, keçi ve sığırlarda insektlerin yoğunluğunun arttığı dönemlerde konjunktivitis olgularının artışı olağan bir durumdur. Bu yüzden göz hastalıkları değerlendirilirken bu tarz durumlarında veteriner hekimler tarafından göz ardı edilmemesi gerekmektedir.

Kaynaklar

- Chakrabarti A, Kumar P, Chandran PC, Dey A, Dayal S, 2014: Prevalence of Eye Diseases of Cattle in Bihar, India. *Journal of Animal Health and Production* 2 (2): 25-27
- İşler CT, Bulut S, Kılıç S, 2008: Hatay bölgesinde Yetiştirilen Sığırlarda Karşılaşılan Göz Problemlerinin İnsidanslarının Araştırılması, *Fırat Üniversitesi Sağlık Bilimleri Dergisi*. 22 (5): 255 – 259
- İşler CT, Altuğ ME, Deveci MZY, Gönenci R, Yurtal Z, 2015: Mustafa Kemal Üniversitesi Veteriner Fakültesi Cerrahi Kliniği'ne Getirilen Olguların Değerlendirilmesi, 1293 Olgu (2009-2013), *Fırat Üniversitesi Sağlık Bilimleri Dergisi*. 29 (2): 97-102.
- Kahn MC, 2007: Merck/Merial Manual for Pet Health. Home Edition. Publication Services, Merial Limited. pp: 140-155
- Yücel R, 2008: Veteriner Özel Cerrahi. 2nd ed. Veteriner Hekimliği Yayınları. Sf 96-150, İstanbul
- Şahin A, 2014: Afyon Kocatepe Üniversitesi Hayvan Sağlığı Uygulama ve Araştırma Merkezine Getirilen Kedi ve Köpeklerde Göz Hastalıklarının Prevalansı. Yüksek Lisans Tezi. 2014.
- Tamalmihan P ve ark., 2013: A retrospective study of ocular occurrence in domestic animals (799 cases). *Indian Veterinary Research Institute*. www.veterinaryworld.org. pp: 274-276.

***Yazışma Adresi:** Eren POLAT

Fırat Üniversitesi Veteriner Fakültesi Cerrahi Anabilim Dalı
e-mail: erenpolat@firat.edu.tr