

## KİBYRA GEÇ ROMA – ERKEN DOĞU ROMA DÖNEMİ MÜHÜRLÜ UNGUENTARIUMLARI

Şükrü ÖZÜDOĞRU\* – Erkan DÜNDAR\*\*

### Abstract

The pieces of Late Roman Unguentaria, which are surface findings, bearing seal stamps, are the main content of this paper. The material has been found out on the south slope of the hill, where the theatre is leaning against; in the arcs that formed by the rain water just back of the Bouleuterion. It is considered as an important need to publish the material, as they are many and consist of qualified pieces and bear unique monograms to develop the repertory of the Late Roman unguentaria.

During the first season of the investigations, the field that gives this material has been surveyed totally. As too many pottery shreds have been observed enough amount of pieces have been collected. The Terra Sigillata pieces are forming the most part of the pottery. Also a notable amount of figured and floral decorated “Megara Bowls” and amphora shreds have been gathered. Beside this, the existence of some production failures in 210 pieces of Unguentaria and the moulds of Megara Bowls; show that Cibyra had a workshop which was active from the Hellenistic period to the end of the 6<sup>th</sup> century A.D.

There are monograms on 17 of the 210 sherds that are above. Three different fabrics have been observed among these examples %8 of which are production failures. The studies on these monograms enlarged the dispersal area of similar monograms with Cibyra examples while developing the repertory. The monograms on the production failures have been studied in the same typology and pointed out Cibyra as production centre of the similarly monogrammed examples of other settlements.

---

\* Şükrü ÖZÜDOĞRU, Akdeniz Üniversitesi, Fen-Edebiyat Fakültesi, Arkeoloji Bölümü 07058 Kampus, Antalya - TÜRKİYE.

\*\* Erkan DÜNDAR, Akdeniz Üniversitesi, Fen-Edebiyat Fakültesi, Arkeoloji Bölümü 07058 Kampus, Antalya - TÜRKİYE.  
E-mail: dundarerkan@gmail.com

Some arguments about the shapes and the functions of Unguentaria have taken part in this paper and in the light of recent evidence some new suggestions have been mentioned. Beside this, it is determined; relying on the production failures, that this kind of pottery may not be produced in every city but in some central settlements of the regions like Cibyra or Ephesus. So the suggestions of the earlier publications that depend on the similarities of fabrics and offer that all of these must be produced in one centre, have lost their validity and the proposals that point out south-western Anatolia get stronger.

**Keywords:** Ceramic, Unguentarium, Cibyra, Monogram, Late Roman, Early East Roman.

## ÖZET

Çalışmanın temelini, üzerinde monogram şeklinde mühür taşıyan ve tamamı yüzey buluntusu olan Geç Roma Dönemi unguentarium parçaları oluşturmaktadır. Tiyatro'nun yaslandığı tepenin güney yamacında, Bouloueterion'un arkasında yer alan yağmur sularının oluşturduğu arklardan ele geçen bu seramiklerin yayınlanması, söz konusu unguentariumların yoğun ve nitelikli parçalardan oluşmasının yanı sıra, ünik monogramlara sahip olması ve konuyla ilgili bugüne kadar yapılan çalışmalarda oluşturulan monogram repertuarını genişleteceği düşüncesiyle gerekli görülmüştür.

Kente yapılan ilk sezon çalışmalarında, seramiklerin toplandığı alan yüzeyinde, çok fazla seramik parçasının gözlenmesi nedeniyle, yüzey taranmış ve yeterli miktarda örnek toplanmıştır. Toplanan malzemenin büyük çoğunluğunu terra sigillata parçaları oluşturmaktadır. Ayrıca kayda değer sayıda figürlü ve bitkisel bezemeli “Megara Kasesi” parçalarıyla, amphora parçaları ele geçmiştir. Bunun yanı sıra seramik örneklerinin toplandığı bu küçük alanda ele geçen 210 adet unguentarium parçası içerisinde hatalı üretimlerin bulunması ve buna ek olarak “Megara Kaseleri”nin üretiminde kullanılan kalıp parçalarının ele geçmesi, Kibyra'nın oldukça faal ve nitelikli malzeme üretebilen bir seramik atölyesine sahip olduğunu göstermiştir. Özellikle “Megara Kaseleri” ve terra sigillata parçaları üzerinde yapılan ilk incelemeler sonucunda, Kibyra'nın Helenistik Dönem içlerinden başlayan ve ele geçen Geç Roma unguentariumlarıyla bağlantılı olarak da İ.S. 6. yüzyıl sonlarına kadar faal olan bir atölyeye sahip olduğu öngörülebilir.

210 adet ele geçen söz konusu unguentariumların 17'sinde monogram bulunmaktadır. %8'i hatalı üretim olan bu örneklerde üç farklı hamur rengi tespit edilmiştir. Seramikler üzerindeki monogramlarla ilgili yapılan çalışmalar benzer monogramları taşıyan örneklerin yayılım sahasını Kibyra örnekleriyle genişlettiği gibi söz konusu monogram repertuarını da zenginleştirmiştir. Hatalı üretim örneklerinin üzerinde bulunan monogramlar da, bu tipolojide çalışılmış ve diğer kentlerde ele geçmiş olan monogramlı örneklerin üretim yeri için Kibyra'yı işaret etmiştir.

Çalışmada Geç Roma unguentariumlarının form ve işlevleriyle ilgili tartışmalara yer verilmiş ve yeni veriler ışığında sorunlu olan işlevleri hakkında yeni öneriler sunulmuştur. Bunun yanı sıra, ele geçen hatalı üretim örneklerinden yola çıkarak bu seramiklerin, her kentte olmasa bile, kendi bölgelerinde önemli yere sahip olan Kibyra ve Ephesos gibi merkezi kentlerin yerel atölyelerinde üretilmiş oldukları

saptanmıştır. Bu durumda, yapılan erken çalışmalarda seramik hamurlarının benzer olmasından yola çıkılarak öne sürülen, tek bir merkezde üretilmiş oldukları yönündeki savlar da geçerliliğini yitirmiş olmaktadır ve üretim yerleri için Anadolu'nun güney batısındaki öneriler güç kazanmaktadır.

**Anahtar Kelimeler:** Seramik, Unguentarium, Kibyra, Monogram, Geç Roma, Erken Doğu Roma.

Kibyra kazı çalışmaları, Burdur Müzesi Müdürü H. Ali Ekinci başkanlığında, Prof. Dr. Fahri Işık ve Prof. Dr. Havva Işkan'ın bilimsel danışmanlığında 2006 yılında başlamıştır<sup>1</sup>. Bir aylık program boyunca stadion yapısında kazı çalışması, kent merkezi ve çevresinde yüzey araştırmaları yapılmıştır. Kent merkezinde yapılan yüzey araştırmaları sonucunda (Fig. 1-2); Tiyatro<sup>2</sup> ve Bouloueterion'un yaslandığı tepenin güney yamacında bir seramik atölyesinin varlığına dair bulgulara rastlanmıştır (Fig. 3). Söz konusu alan yüzeyinde yapılan taramada çok yoğun seramik akıntısı gözlenmiş ve yağmur sularının oluşturduğu üç doğal ark içinden değişik kap formlarına ait seramik parçaları toplanmıştır (Fig. 4). Toplanan malzemenin büyük çoğunluğunu terra sigillata parçaları oluştursa da, aynı zamanda kayda değer sayıda Geç Roma Dönemi unguentarium parçaları ele geçmiştir (Fig. 5-6). Çalışmanın temelini, Kibyra atölyesi yerel üretimi olarak yorumladığımız, üzerinde monogram şeklinde mühür taşıyan Geç Roma Dönemi unguentarium parçaları oluşturmaktadır.

İlk defa Hayes tarafından, Helenistik Dönem'in yaygın iş formulu unguentariumları ile arasındaki benzerliklerden hareketle, bu tipolojideki şişecikler için “Geç Roma Unguentariumları” tanımı kullanılmıştır<sup>3</sup>. Çark yapımı olan bu seramikler biçimsel olarak iş formudur. Gövdeden hafif yivle ayrılan boru ağza sahip bu kaplar dipte kabaca kesilen bir noktaya

<sup>1</sup> Kazı çalışmaları, Kültür Varlıkları ve Müzeler Genel Müdürlüğümüzün DÖSİM kanalıyla sağladığı ödenek haricinde, Gölhisar Kaymakamlığı'nın ve Belediye Başkanlığı'nın işçi ve araç-gereç desteğiyle gerçekleştirilmiştir. Bu bağlamda kazı çalışmalarına ilk kazmayı vuran Burdur Valisi Sayın M. Rasih Özbek başta olmak üzere, Sayın Kemal Çeber'e, Belediye Başkanı Sayın Mehmet Yavuzer'e, ayrıca İhsan Gülpınar ve Muzaffer Cantürk'e esirgemedikleri çok yönlü ilgi ve destek için teşekkürü bir borç biliriz. Ayrıca, bu önemli malzemenin yayınlanması için izin veren Burdur Müzesi Müdürü H. Ali Ekinci'ye teşekkür ederiz. Kentin tarihi coğrafyası, siyasi tarihi, kalıntıları ve daha önce yapılmış araştırmalar için bk.: Strabon, XIII. IV. 17 (631); Spratt - Forbes 1847; Bean 1956, 136-156; Bean 1978; Hall 1986; Milner 1998; Corsten 2002.

<sup>2</sup> Sagalassos antik kentinde ortaya çıkarılan seramik atölyesi de Tiyatro'nun yaslandığı tepe üzerinde konumlanı.

<sup>3</sup> Hayes 1968, 212, 214.

dođru daralıdır. Tam parçaların yükseklikleri ortalama 18-30 cm. arasında olmasına karşın daha büyük örneklerle de karşılaşılır<sup>4</sup>. Kalın ve sağlam yapılarıyla dikkat çeken ve iç yüzeyleri genelde belirgin yiv izlerine sahip olan bu seramiklerin, çok az sayıda da olsa, dış yüzeyleri yivlendirilmiş örnekleri mevcuttur<sup>5</sup>. Buna karşın, gövde hamurları iyi süzölmüş ve çok temizdir. Deđişken olan hamur renklerinden anlaşıldığı üzere yüksek sıcaklıklarda fırınlanmışlardır. Hamurun rengi fırınlamaya bađlı olarak pembemsi, kırmızı, kahverengi, gri ya da morun deđişik tonlarındadır. Üst bölümleri kırmızımsı ya da kahverengimsi renkte astarlanmış örneklerde, boya genellikle gövde altına dođru sızar. Dış yüzeyde, özellikle alt kısımlara dođru, parmak izleri ve hamur lekeleri görülebilir.

Bazı örneklerin alt bölümlerinde dairesel ya da dikdörtgen bir alan içine basılmış monogramlar bulunur. Bu monogramlar kabartma şeklinde tek harf, figür veya birkaç harften oluşabilir. İsmi tam olarak okunabildiği örneklerin<sup>6</sup> yanı sıra hayvan figürü betimlenenleri de mevcuttur<sup>7</sup>. Unguentarium üzerindeki monogramlar; aynı dönem yapıları, gümüş eserleri, sikkeleri ve hatta tuđlaları üzerinde de<sup>8</sup> görülür. Korinth’de ele geçmiş olan yüzük ve küçük buluntular üzerindeki benzer monogramlar İ.S. 6. yüzyıla tarihlenir<sup>9</sup>. Hayes, mühürlü örneklerin aşıđı yukarı İ.S. 6. yüzyıla ait olduklarını ve İ.S. 7. yüzyılda artık mühür kullanılmadığını belirtmiştir<sup>10</sup>, ancak, bir örnek üzerinde mühür bulunmaması, her durumda İ.S. 6. yüzyıldan daha geç bir tarihe ait olduđu anlamına gelmez.

Bazı örneklerin dış yüzeyinde, boyutları 1-3 cm. arasında deđişen düzensiz biçimli dikey izler bulunur. Bu izlerin, seramiklerin fırınlanma

<sup>4</sup> Hayes 1971, 243.

<sup>5</sup> Lochner et al. 2005, 654, Fig. 2, no. 1-5; Diederichs 1980, 47, Lev. 16-17, no. 171; Agora V, Lev. 34, M 369.

<sup>6</sup> Perge Stadiumu tonozlu mekanlarının kazıları sırasında bulunan bir unguentarium üzerinde tam isim okunabilmiştir. İki satır olan yazıda “Piskopos Severianos”un adı okunur: bk. Fırat 1999, 93. Rhodos’ta ele geçen başka bir örnek üzerinde de “Piskopos Severianos’a ait” yazısı okunmuştur (ΣΕΥΕΡΙΑΝΟΥ ΕΠΙΣΚΟΠ[ΙΟΥ]): bk. Gruenbart – Lochner-Metaxas 2004, 181, Abb. 2; Hayes 1971, 244, dn. 6. Myra’daki örnek üzerinde; “Meryem yardım et” okunmuştur: bk. Türker 2004, 284-285, Kat. No. 240; Türker 2005, 315, Res. 8, no. 2; Ötügen 2005, 270, 284, Res. 10; Iassos’ta bulunan örnek üzerinde de “EPACINOY ΕΠΙΣΚΟΠ[ΙΟΥ]” okunmuştur: bk. Baldoni – Franco 1995, 124, Fig. 3, 5 no. 29.

<sup>7</sup> Hayes 1971, 244, Fig. 2.

<sup>8</sup> Mango 1950, 19 vdd.

<sup>9</sup> Corinth XII, 237, Fig. 44, no. 1859, 1860, 1862, Lev. 103, no. 1860-1862.

<sup>10</sup> Hayes 1971, 245.

esnasında üst üste istiflenmeleri<sup>11</sup> ya da bir üçayak üzerinde kurumaya bırakılmaları nedeniyle<sup>12</sup> olduğu şeklinde görüşler ileri sürülmüştür. Ancak, dikkat edildiği takdirde bu izler üzerinde astar boyanın bulunmadığı ve boyanın izin kenarlarından aşağıya doğru aktığı görülür (bk. U18-A)<sup>13</sup>. Bu ayrıntı bize, izlerin fırınlama sırasında değil de, seramiklerin astar boyaya batırıldıktan sonra kurutulması esnasında yan yana istiflenmesiyle oluştuğunu gösterir.

Bazı araştırmalarda şişeciklerle birlikte ağızlarının kapatılmasında kullanılan pişmiş toprak tıplar ele geçmiştir<sup>14</sup>. Kıbyra yüzey araştırmalarında henüz tıpa örneği bulunamamıştır. Türker, bulunan kil tıpların, kapların içinde bulunan sıvının sızmasını engelleyemeyeceğini, bununla birlikte unguentariumların içinde sıvı taşınması durumunda bu kil tıpların kumaş ya da benzeri bir malzeme ile birlikte kullanılmış olabileceğini belirtir<sup>15</sup>.

Kullanım alanlarıyla ilgili olarak; dini amaçlı (rahiplerin kutsanması ve vaftiz törenlerinde) kullanıldıkları yönünde görüşler<sup>16</sup> bulunmasına karşın Hayes, bu formun litürjik amaçlı kullanımının pek mantıklı olmadığını söyler<sup>17</sup>. Geç Roma unguentariumlarının kutsal su ya da yağ taşımak ve dini törenlerde kullanılmak üzere üretildikleri görüşü bulunur<sup>18</sup>. Kaba

<sup>11</sup> Lochner et al. 2005, 648; Metaxas 2005, 72-73.

<sup>12</sup> Degeest et al. 1999, 248.

<sup>13</sup> Fırınlama sırasında istiflemeye bağlı olarak izlerin ortaya çıkması için seramik hamurunun yumuşak, yani ıslak olması gerekmektedir. Oysa seramikler fırınlama öncesinde astar boyanın kuruması ve hamur içindeki fazla nemin alınması için gölgede kurumaya bırakılır. Bu durumda nemi alınmış bir seramik üzerinde böylesine bir yapışma izinin oluşması mümkün değildir. Genelde çok simetrik olmayan biçimlerinden de anlaşıldığı üzere, bu şişecikler seri bir şekilde ve özensizce üretilmişlerdir. Bu durum, özellikle çark üzerinden ipe alırken diplerinde oluşan kil topaklarında ve mühürlü örneklerde özensizce ve hızlı vurulan damgalarda kendini gösterir. Bu nedenle, her unguentarium için bir üçayak kullanılacağı düşünüldüğünde, seramik ustasının atölyesinde hem kendisini yavaşlatacak bir sistem hem de üretim maliyetini arttıran bir yol izlemiş olması güçtür. Bu durumda bu izlerin üçayak nedeniyle oluştuğu düşüncesi de geçerli görünmemektedir.

<sup>14</sup> Türker 2005, 313; Fırat 1999, 92; Fırat 2003, 91-95, Lev. LXVII, Res. 1.

<sup>15</sup> Türker 2005, 313.

<sup>16</sup> Türker 2005, 312; Ötügen 2003, 240, Res. 9. Selanik Hagios Orphanes Kilisesi'ndeki Aziz Nikolaos'un "Deniz Mucizesi" sahnesinin betimlendiği resimde, Myra'da 2. tip'te incelenen Geç Roma unguentariumu dikkat çekmektedir: Türker 2005, 311, Res. 11-12. Ayrıca, bunların Aziz Nikolaos'un yağ kültüyle ilgili kaplar olabileceği düşünülür. Aziz Nikolaos'un yağ kültü için bkz. Türker 2004, 90.

<sup>17</sup> Hayes 1971, 247.

<sup>18</sup> Eisenmenger 2003, 195. Aziz Nikolaos kültü nedeniyle Myra'da imal edildiği düşünülen bu seramiklerin Likya Bölgesi'nde birçok yerleşimde ele geçtiği bilinmektedir. Kaynaklara göre Aziz

görünümleri, bezemesiz oluşları, özensiz işçilikleri ve özellikle kutsal alanlardan ziyade konut alanlarında ele geçmelerinden dolayı, kişisel kullanımı olan ticaret malları oldukları da düşünülmüştür<sup>19</sup>. Sagalassos'ta ele geçmiş bazı örneklerin ağız kenarlarında kandil emziklerindeki benzer yanma izlerinin bulunması kullanımlarına yönelik diđer bir ilginç veridir<sup>20</sup>. Bu şişeciklerde ne taşındığı kesinleşmemişse de, dini=tıbbi amaçlı sıvıların taşınması için kullanılmış olabilirler. Kesin olarak üzerlerindeki monogramların kilise ile ilişkili olduğunu söylemek güç olsa da, Kibyra'da ele geçen U15 katalog numaralı örnekte de görüldüğü üzere, Hristiyanlıkla ilişkili semboller ya da piskopos isimleri<sup>21</sup> bu görüşü desteklemektedir. Bu bağlamda, unguentariumların -en azından monogramlı olanlarının- dini amaçlı sıvıların (dolaylı olarak tıbbi amaçlı, iyileştirici özelliđi olan ya da öyle olduđu düşünülen sıvılar) taşınmasında kullanıldıkları düşünülebilir. Monogramlarda sadece özel kişi ya da piskopos isimleri deđil, şişeciklerin içinde taşınan kutsal suyun yani ilacın adı da belirtilmiş olabilir. Kilise tarafından kullanılan kutsal su, halka tedavi amaçlı dağıtılıyor olmalıydı, bu nedenle içlerindeki sıvıyı ilaç olarak yorumlamak olasıdır<sup>22</sup>.

Dođu Akdeniz'de çok geniş bir alana yayıldığı anlaşılan bu formun hamur yapılarının benzer olması, tek merkezde üretilmiş olabileceklerini düşündürse de kesin yargıya varmak güçtür<sup>23</sup>. Hayes, konuyla ilgili yapmış olduđu ilk geniş kapsamlı çalışmasında, bu seramiklerin üretim yerinin Ürdün Suyu<sup>24</sup> ve kutsal topraklardaki kaynaklardan elde edilen yağlarla bağlantılı olarak Filistin bölgesini önermiş ve unguentariumların söz konusu bu sıvıların taşınmasında kullanılmış olabileceğini belirtmiştir<sup>25</sup>. Geç

---

Nikolaos'un rölikleri Mür yađı içinde muhafaza edilir. Mezarı ziyaret eden hacıların kiliseye adak niteliğinde yağ sundukları ve kemiklere deđerek kutsallaşan yađı aldıklarından bahsedilir: Ötügen 2003, 240, dn. 40.

<sup>19</sup> Fırat 1999, 91.

<sup>20</sup> Degeest 2000, 173.

<sup>21</sup> Bk. dn. 6

<sup>22</sup> Günümüzde de ticareti yapılan "Ürdün Suyu"nun (kutsal su) Ortodoks Hristiyanları tarafından iyileştirici özelliđinin yanı sıra, zararlı ve kötü cinlerden korunmak için kullanıldığı böylece, bedensel ve ruhsal olarak, tanrı tarafından korunulduđu düşünülmektedir.

<sup>23</sup> Ürdün Diban gibi yerleşimlerden ele geçmiş örnekler, bu formun üretim yeriyle ilgili ipuçları verse de kesin bir yargıya varmak güçtür: bk. Hayes 1971, 246, dn. 16.

<sup>24</sup> Ürdün suyu, Ürdün Nehri'nden alınan Ortodoks Hristiyanların kutsal olarak kabul ettiđi sudur. Bu kutsal su, iyi şans, sađlık ve takdis etmek için Geç Roma Dönemi'nden günümüze deđin kullanılmagelmiştir. Geç Roma ve Erken Dođu Roma Dönemleri'nde olduđu gibi günümüzde de hala ticareti yapılmaktadır.

<sup>25</sup> Hayes 1971, 246.

dönem çalışmalarında ise bu seramiklerin kaynağı için Batı Anadolu’da bir yerleri önerir<sup>26</sup>. Eisenmenger şu an için bu seramiklerin ortaya çıkış yerinin kesinliğe kavuşmadığını ancak Kıbrıs, Filistin ya da Ürdün’ün önerilebileceğine değinir<sup>27</sup>. Fırat ise, Güney Anadolu’da son yıllarda yapılan kazılarda çok sayıda ele geçmesi nedeniyle bunların Anadolu’da üretilmiş olabileceklerini belirtir<sup>28</sup>. Bugüne kadar gerçekleştirilen çalışmalarda bu seramiklerin yoğun olarak bulunduğu bölgenin Güney-Güneybatı Anadolu olmasından yola çıkılarak söz konusu seramiklerin çıkış yerinin olmasa bile, üretim yerlerinin bu coğrafya olması kuvvetle muhtemel gözükmektedir.

Son zamanlarda Ephesos<sup>29</sup>, Hierapolis<sup>30</sup> ve Myra<sup>31</sup> gibi kentlerde yapılan kil analizleri bu şişeciklerin yerel atölyelerde üretilmiş olduğunu gösterir. Ephesos’ta yapılan analizler sonucunda yüksek derecede mika katkılı seramiklerin Ephesos’ta yerel atölyede üretilmiş olduklarını ortaya koymuştur<sup>32</sup>.

İ.S. 5. yüzyılda birden bire ortaya çıkan bu şişecikler için bugüne kadar farklı çalışmalar yapılmış ve isimlendirilmesi üzerine farklı fikirler ortaya atılmıştır. Helenistik Dönem’in yaygın iç formulu unguentariumları ile arasındaki benzerliklerden hareketle verilen Geç Roma Unguentariumları tanımı yerine, ampulla tanımlaması da tercih edilen adlandırmalar arasındadır<sup>33</sup>. Daha erken dönemlerde ampulla, unguentarium ve lekythos gibi kozmetik amaçlı kremler, sıvı aromalar ya da parfümlerin taşınmasında kullanılan şişeciklere verilen bir isim olarak karşımıza çıkar<sup>34</sup>. Geç Antik Dönemde ise genelde hacı şişelerine verilen bir isimlendirmedir. Söz konusu malzemelerin sadece dinsel işlevde kullanılmışlığının kesinliğe kavuşmamış olması ve bu şişecikler içinde hangi tür sıvı ya da kremli malzemelerin taşındığının bilinmemesi nedeniyle, bu seramikler için, sadece sınırlı bir işlev yükleyen bir adlandırma yerine, unguentarium teriminin kullanılması etimolojik açıdan daha doğrudur. Kesin olan şudur

<sup>26</sup> Hayes 1992, 209.

<sup>27</sup> Eisenmenger 2003, 195.

<sup>28</sup> Fırat 1999, 93, dn. 346.

<sup>29</sup> Lochner et al. 2005, 647 vdd.

<sup>30</sup> Cottica 2000, 999 vdd.

<sup>31</sup> Türker 2006, 117 vdd.

<sup>32</sup> Lochner et al. 2005, 647.

<sup>33</sup> Minčev 1992, 126-136; Lochner et al. 2005, 647.

<sup>34</sup> RE I,2 (1990) 1981, “Ampulla” (Mau); Smith 1870, 91.

ki, bu şişecikleri tanımlaması için seçilen unguentarium ya da ampulla adlandırması onların işlevini tam olarak açıklığa kavuşturmaz. Bu formun, Hellenistik Dönem'e ait iş formulu örneklerde olduğu gibi, sadece bir işlevde kullanılmamış olduğu ve birden çok kullanıma hizmet edebileceği de göz ardı edilmemelidir. Bu durumda, "Geç Roma Unguentariumları" adlandırması<sup>35</sup> şimdilik söz konusu formu, hem kullanımı hem de içlerinde taşımış oldukları maddeler bakımından karşılar durumdadır.

Atina<sup>36</sup>, Samos<sup>37</sup>, Salamis<sup>38</sup>, Berenike<sup>39</sup>, Caesarea<sup>40</sup>, Constantinapolis<sup>41</sup>, Ephesos<sup>42</sup>, Hierapolis<sup>43</sup>, Aphrodisias<sup>44</sup>, Sardis<sup>45</sup>, Limyra<sup>46</sup>, Myra<sup>47</sup>, Ksanthos<sup>48</sup>, Patara<sup>49</sup>, Perge<sup>50</sup>, Sagalassos<sup>51</sup>, Seleukeia Sidera<sup>52</sup>, Psidia Antiokhiasi<sup>53</sup> ve Side<sup>54</sup> gibi, Anadolu ve yakın çevresinde bulunmuş örnekler İ.S. 5. - 7. yüzyıllar arasına tarihlenmiştir.

Tamamı yüzey buluntusu olan Kıbyra Geç Roma unguentariumları Tiyatro'nun yaslandığı tepenin güney yamacında, Bouloueterion'un

<sup>35</sup> *Unguentarium*, antik dönemde merhemler, yağlar, rahatlatıcılar ve sıvı aromalar için kullanılan "Unguenta" kelimesinden türetilen genel bir terimdir. RE I A/2 (1920) 1851 vdd, "Salben" (Culmann); Smith 1870, 1214.

<sup>36</sup> Agora V, 118, Lev. 34, M369.

<sup>37</sup> Isler 1961, 211, Abb. 28.

<sup>38</sup> Diederichs 1980, 47, Lev. 16-17, no. 171.

<sup>39</sup> Riley 1979, 363.

<sup>40</sup> Riley 1975, 36-37, no. 39-40.

<sup>41</sup> Hayes 1968, 212, 214.

<sup>42</sup> Mitsopoulos-Leon 1991, 153, Lev. 220, O 53-54; Lochner et al. 2005, Res. 1, nos. 3-4; Metaxas 2005, 67 vdd. V. Gassner bu seramikler için İ.S. 450-600 arasını önerir: Gassner 1997, 171-172, Lev. 56.709.

<sup>43</sup> Cottica 1998, Fig. 6, no. 12-2; Cottica 2000, Fig. 1, no. 1-17.

<sup>44</sup> Tulay 1992, 165, Res. 23.

<sup>45</sup> Rautman 1995, Fig. 8, 1.28, 1.29, Fig. 16, 2.84.

<sup>46</sup> Vroom 1999, 145; Eisenmenger 2003, 195, Lev. CIX, no. 6; Grünwald 1984, 33, Abb. 19, no. 1-10.

<sup>47</sup> Türker 2005, Res. 8, no. 1-10.

<sup>48</sup> Des Courtils 2001, Res. 18, 2000 Acro 32, 37, Res. 20; Des Courtils – Laroche 2000, 347-348, Fig. 12-13.

<sup>49</sup> Dündar 2006, 116-118, Lev. 34-35, no. U195-203.

<sup>50</sup> Fırat 1999, Lev 201-204, no. 887-907; Fırat 2003, 94, Lev. LXVII, Res. 1; Atik 1995, Fig. 76, no. 404-407.

<sup>51</sup> Degeest 1993, 183-189; Degeest 2000, 173, 389, Res. 223, 222.

<sup>52</sup> Lafli 2005a, 667 vdd.

<sup>53</sup> Lafli 2005b, 175 vdd.

<sup>54</sup> Vermiş olduğu sözlü bilgi için Yrd. Doç. Dr. M. Özhanlı'ya teşekkür ederiz.



arkasında yer alan, yağmur sularının oluşturduğu doğal arklardan ele geçmiştir (Fig. 3-4). Alan yüzeyinde çok fazla miktarda seramik parçasının gözlenmesi nedeniyle, yüzey taranmış ve yeterli miktarda örnek toplanmıştır. Toplanan malzemenin büyük çoğunluğunu terra sigillata parçaları oluşturmaktadır. Ayrıca kayda değer sayıda figürlü ve bitkisel bezemeli “Megara Kasesi” parçalarıyla, amphora parçaları ele geçmiştir. Seramik örneklerinin toplandığı bu küçük alanda ele geçen Geç Roma unguentarium parçaları içerisinde hatalı üretimlerin bulunması ve buna ek olarak “Megara Kaseleri”nin üretiminde kullanılan kalıp parçalarının ele geçmesi, Kıbyra’nın oldukça faal ve nitelikli malzeme üretebilen bir seramik atölyesine sahip olduğunu göstermiştir. Özellikle “Megara Kaseleri” ve terra sigillata parçaları üzerinde yapılan ilk incelemeler sonucunda, Kıbyra’nın Helenistik Dönem içlerinden başlayan ve ele geçen Geç Roma unguentariumlarıyla bağlantılı olarak İ.S. 6. yüzyıl sonlarına kadar faal olan bir atölyeye sahip olduğu öngörülebilir.

Kent içinde yapılan yüzey araştırmalarında; 2 adet mühürlü kap parçası (Fig. 10-11) ve 17’si mühürlü olmak üzere yaklaşık 210 adet Geç Roma unguentarium parçası ele geçmiştir. %8’i hatalı üretim olan (Fig. 9) unguentarium parçalarında, ortak hamur dokusuna rağmen, pişmeden kaynaklanan üç çeşit hamur rengi saptamak mümkündür (Fig. 8)<sup>55</sup>. Kırmızımsı sarı renkli hamura sahip örnekler yoğunluktadır (Tip 1), bunu sarımsı kırmızı hamurlu örneklerle (Tip 2) gri hamurlu örnekler (Tip 3) takip eder. Her üç grupta yer alan seramiklerde iyi pişmiş, sert dokulu, gözeneksiz ve katkısız hamur gibi ortak özellikler görülür ve düz ya da sivri dip olmak üzere iki farklı dip formu karşımıza çıkar. Hatalı üretimlerde ise, formlarındaki deformasyonlardan çok fırınlama sırasında ortaya çıkan bozukluklar göze çarpar. Hatalı üretim örnekleri aşırı fırınlanmış ve bunun sonucunda seramik hamurunda patlamalar ve yarılmalar oluşmuştur (Fig. 7).

Katalogda U1, U3, U4, U7, U9, U17, U18 olarak kodlanan örnekler (Tip 1), kırmızımsı hamura sahip olup iyi fırınlanmışlardır. U2, U6, U8, U12, U13, U14 (Tip 2), sarımsı kırmızı hamurlu olup diğer örneklerle oranla daha az fırınlanmış ve daha yumuşak dokuya sahiptir. U5, U10, U11, U15, U16 numaralı örnekler (Tip 3) ise, gri hamura sahip olup aşırı derecede fırınlanmışlardır. Özellikle U5, U10 ve U16 numaralı örneklerin süngerimsi bir dokuya sahip olan hamurlarının iç yüzeyleri aşırı fırınlanmadan dolayı

<sup>55</sup> Çalışmada hamur rengi tanımları için, Munsell Soil Color Charts (1998) kullanılmıştır.

kısmen patlamıştır. U5 ve U16 hatalı üretim örnekleridir. Bunlardaki aşırı deformasyon rahatlıkla gözlenebilir nitelikte olup, bu iki örnekle aynı kalitede hamur dokusuna ve pişirilme özelliklerine sahip U11 ve U15 numaralı örnekler de bu çerçevede değerlendirilebilir.

Katalogda yer alan 18 adet unguentarium parçasının 17'sinin dip kısmında monogram şeklinde mühür bulunur. Monogramlar, düzenleniş biçimlerine göre dört farklı grupta incelenmişlerdir:

**Grup I (Kat. No. 1-5):** Bu gruptaki monogramların tam olarak ne şekilde okunabileceđi açıklığa kavuşmuş değildir. Monogram, her iki ucu kapatılmış X formundadır. Bazen kapatılmış X formu merkezde olmak üzere, üst, alt veya yanlarına eklenmiş çizgilerle farklı kompozisyonlar oluşturulmuştur<sup>56</sup>.

**Grup II (Kat. No. 6-8):** İ.S. 6. yüzyılın 2. yarısından itibaren görülen bu tiptekiler “çapraz monogram” olarak isimlendirilir<sup>57</sup>. Bunlar daima, haç biçimindeki “+” işareti üzerine kurulmuştur. Genelde her kolun ucunda ya da üzerinde bir ya da birden fazla harf bulunur. Genetiv bir yapıyla sonlanan bu monogramların üst bölümlerine “ö” harfi organik bir şekilde bağlanmıştır. Bu tipteki monogramların İ.S. 8 yüzyıla kadar görülebildikleri öngörülmüştür<sup>58</sup>. U6'nın “Επάρχου” olarak okunması önerilebilir. Sagalassos'ta ele geçmiş olan aynı tipteki bir başka örneğin “Πέτρον” olarak okunması önerilmiştir<sup>59</sup>. Kat No. 7 ve 8 aynı tipin iki ayrı çeşitlemesi gibidir ve U8'in okunuşu için “Ευλογίου”<sup>60</sup> ya da “Γέοργου” önerilebilir.

**Grup III (Kat. No. 9-14):** Bu grup içinde yer alan örnekler “Π” formlu blok monogram olarak isimlendirilir. Blok monogramların merkezinde bulunan harf ve ona bağlı olan diğer harflerin tümü Fink tarafından kişilerin ismini ya da sosyal statülerini belirleyen simgeler olarak tanımlanmıştır<sup>61</sup>. Bu monogramlar Genetiv halde oldukları için (O-Y veya ö) daima bir ismi

<sup>56</sup> Bu formdaki monogramlar birçok kentte ele geçmiştir. Kıbyra: Kat No. 4-5; Perge: Fırat 1999, Lev. 204, Kat No. 905; Ephesos: Metaxas 2005, 79, Nr. 6, (KatNr. 10), Taf. 2; Seleukeia Sidera: Lafli 2005a, Abb. 5b-c; Sagalassos: Degeest et al. 1999, 260, Pl. 12. SA-92-DT-273; Berenike: Riley 1979, Pl. 32, no. 1033

<sup>57</sup> Metaxas 2005, 83.

<sup>58</sup> Metaxas 2005, 83.

<sup>59</sup> Degeest et al. 1999, 251, Pl. 7.

<sup>60</sup> Monogramların okunmasındaki önerilerinden dolayı, sayın Susanne Lochner-Metaxas'a teşekkür ederiz.

<sup>61</sup> Fink 1981, 75 vdd.

tanımlamaktadırlar ve Erken Doğu Roma unguentariumlarının tarihlenmesinde kronolojik bir öneri getirirler<sup>62</sup>. “II” harfi üzerine kurulmuş Kibyra örneklerinde merkezde yer alan “II” harfinin üzerine ve etrafına organik biçimde bağlanmış harfler görülür. Söz konusu bu harflerin okunmasında herhangi bir sistematik yön kesinleşmiş değildir. Monogramların okunması var olan harfler üzerinden yapılan varsayımlara dayanır ve şu an için kesinlik göstermez.

**Grup IV (Kat. No. 15-17):** Katalogda yer alan bu üç örnek için herhangi bir sınıflandırma yapmak güçtür. Söz konusu örnekler iki farklı tipoloji oluşturur. 15 ve 16 numaralı monogramlar yuvarlak alan içine yerleştirilmiş harflerin organik bir şekilde birbirlerine bağlanmasından oluşur ve “II” formlu monogramlarda olduğu gibi, merkezde standart olan baskın bir harf bulunmaz. Başka araştırmalarda benzer kompozisyona sahip birçok örnek ortaya çıkarılmıştır<sup>63</sup>. 15 katalog numaralı örneğin yakın benzerleri Ephesos ve Limyra’da ele geçmiştir<sup>64</sup>. Phrygia’dan bilinen bu monogramın okunuşu için “Κάστω”<sup>65</sup> veya “Ἐκάτω” önerilebilir. Monogramın sol tarafında ‘E’ harfi olup olmadığı kesin değildir. Deformasyondan dolayı tam okunamayan bu alanda, Ephesos örneğinde olduğu gibi, ‘I’ harfi de olabilir. Şayet sol tarafta ‘I’ harfi varsa, söz konusu örnek Ephesos’ta ele geçen monogramla birebir aynıdır. Monogram kompozisyonlarının bu derecede benzer olmasının yanında boyutlarının da birebir aynı olması ve bu kompozisyondaki monogramların Phrygia’dan bilinmesi, her iki örneğin aynı mühürden çıkmış olması ihtimalini güçlendirir. Bu durumda, Kibyra’da ele geçen hatalı üretimler ve kentin Güney Phrygia’da konumlanması göz önüne alındığında, Ephesos örneği de Kibyra’da üretilmiş olabilir. 16 katalog numaralı örneğin birebir benzeri de yine Ephesos’ta ele geçmiştir<sup>66</sup>. Formuyla birebir benzer olan Ephesos örneği boyutuyla da Kibyra örneğiyle örtüşür. 17 katalog numaralı örnek ise, çalışmada ele alınan monogramlar içinde kare alan içine basılmış tek monogramdır. Monogram, merkezde büyükçe verilmiş ‘M’ ve üzerinde daha küçük ölçüde ‘Δ’ harflerinden oluşur. Sagalassos ve Iassos’ta ele geçmiş olan

<sup>62</sup> Metaxas 2005, 79.

<sup>63</sup> Metaxas 2005, 85, Nr. 32-35 (Kat No. 35, 37-39); Laflı 2005a, Abb. 4a-b; Eisenmerger – Zäh 1999, Fig. 2, no. 14-15; Baldoni – Franco 1995, Fig. 2, no. 8; Fırat 1999, Lev. 203 Kat No. 901.

<sup>64</sup> Metaxas 2005, Nr. 27, (Kat No. 36), Taf. 2; Eisenmerger – Zäh 1999, Fig. 5, no. 11.

<sup>65</sup> Metaxas 2005, 83.

<sup>66</sup> Metaxas 2005, Nr. 32, (KatNr. 37-39), Taf. 2.

aynı tipteki örnekler, Kıbyra örneđinden farklı olarak yuvarlak alan içine basılmışlardır<sup>67</sup>. Perge’de bulunmuş olan örnek ise, neredeyse Kıbyra örneđiyle aynı mühürden çıkmışçasına benzerdir ve İ.S. 500-650 yılları arasına tarihlenir<sup>68</sup>. Constantinopolis’ten ele geçen örnek de İ.S. 7. yüzyıla tarihlenmiştir<sup>69</sup>.

Kıbyra antik kentinde yapılan ilk dönem arařtırmaları sonucunda yüzeyden ele geçen Geç Roma - Erken Dođu Roma unguentarium parçaları konuyla ilgili yapılan çalışmalara yeni bir veri kaynađı oluşturmuş ve seramikler üzerinde bulunan monogram repertuarını genişletmiştir. Yüzeyden fazla miktarda ele geçen unguentariumların sayısal çokluđu yanında hatalı üretim örneklerinin de bulunması, kentte daha erken dönemden itibaren faal olan yerel atölyede, İ.S. 5. - 6. yüzyıllarda üretildiklerini göstermektedir. İleriki yıllarda Kıbyra seramik üretimine yönelik yapılacak geniş kapsamlı arařtırmalar ve kazı çalışmaları sonucunda, konuyla ilgili daha fazla sayıda ve çeşitlilikte malzemenin elde edileceđi öngörülebilir. Ele geçen hatalı üretim örneklerinden yola çıkarak bu seramiklerin, her kentte olmasa bile kendi bölgelerinde önemli yere sahip olan Kıbyra ve Ephesos<sup>70</sup> gibi merkezi kentlerin yerel atölyelerinde üretilmiş oldukları gözlenmiştir. Bu durumda, yapılan erken çalışmalarda seramik hamurlarının benzer olmasından yola çıkılarak öne sürülen, tek bir merkezde üretilmiş oldukları yönündeki<sup>71</sup> savlar da geçerliliđini yitirmiş olmaktadır ve üretim yerleri için Anadolu’nun güney batısındaki öneriler güç kazanmaktadır.

<sup>67</sup> Degeest et al. 1999, Pl. 16, *SA-95-UA-139-5*, Pl. 17, *SA-97-B2-101*; Baldoni – Franco 1995, Fig. 2, no. 12.

<sup>68</sup> Fırat 1999, 449, Kat No. 898, Lev. 237c.

<sup>69</sup> Hayes 1992, 9, 91, Pl. 16, no. 12.

<sup>70</sup> Lochner et al. 2005, 647 vdd.

<sup>71</sup> Hayes 1971, 246.

## KATALOG<sup>72</sup>

### Monogram Kataloğu:

#### U1 (Fig. 16)

B: 1,3 x 1,9 cm

T: Yuvarlak alan içine yerleştirilmiş her iki yatay tarafı kapatılmış X monogram.

D: Kibyra, Ephesos<sup>73</sup>, Limyra<sup>74</sup>, Knidos<sup>75</sup>, Iassos<sup>76</sup>, Pisidia Antiokhiası<sup>77</sup>, Perge<sup>78</sup>, Side<sup>79</sup>.

#### U2 (Fig. 16)

B: 1,4 x 1,4 cm

T: Yuvarlak alan içine yerleştirilmiş her iki dikey tarafı kapatılmış X monogram

D: U1 ile aynı.

#### U3 (Fig. 16)

B: 1,1 x 1,3 cm

T: Yuvarlak alan içine yerleştirilmiş her iki dikey tarafı kapatılmış X monogram

D: U1 ile aynı.

#### U4 (Fig. 16)

B: 1,3 x 1,6 cm

T: Yuvarlak alan içine yerleştirilmiş, üst ve altı birer çizgi ile sınırlandırılmış, yatay X monogram. Monogramın her iki tarafı kapatılarak her iki yanda birer baklava dilimi görüntüsü oluşturulmuş. İki A harfinin ters bir şekilde birbirlerine bitiştilmesi olarak da algılanabilir. Okunabilen harfler A, X, A, Δ.

---

<sup>72</sup> Katalog bölümlerinde aşağıdaki kısaltmalar kullanılmıştır:

- Y : Yükseklik  
T.Ç. : Taban Çapı  
B. : Boyut  
T. : Tanım  
D. : Dağılım

<sup>73</sup> Metaxas 2005, 78, Nr. 1, 3, 4, (KatNr. 1, 2, 5), Taf. 2.

<sup>74</sup> Eisenmerger – Záh 1999, Fig. 5, no. 2; Grünwald 1984, Fig. 19, 6.

<sup>75</sup> Eisenmerger – Záh 1999, Lev. 1, no. 9.

<sup>76</sup> Baldoni – Franco 1995, Fig. 3, no. 21, 23, 25.

<sup>77</sup> Lafli 2005b, 188, Abb. 12.

<sup>78</sup> Fırat 1999, Lev. 202, Kat No. 890.

<sup>79</sup> Verdiği sözlü bilgiden dolayı Yrd. Doç. Dr. Mehmet Özhanlı'ya teşekkür ederiz.

D: Kibyra, Ephesos<sup>80</sup>, Seleukeia Sidera<sup>81</sup>, Sagalassos<sup>82</sup>, Perge<sup>83</sup>, Pisidia Antiokhiasi<sup>84</sup>, Side<sup>85</sup>, Berenike<sup>86</sup>.

### U5 (Fig. 16)

B: 1,3 x 1,3 cm

T: Yuvarlak alan içine yerleştirilmiş her iki yatay tarafı kapatılmış X monogram. Bu haliyle bir kelebek formu veren X monogramın orta bölümünün üst ve alt kısımları yarım elips formunda birer çizgi ile kapatılarak İki A harfi ters olarak birbirine bitiştirilmiş gibidir. Okunabilen harfler: X, A, M, Δ, A.

D: Kibyra, Ephesos<sup>87</sup>.

### U6 (Fig. 16)

B: 1,9 x 1,6 cm

T: Yuvarlak alan içine yerleştirilmiş çapraz monogram. Orta bölümde X harfi bulunmakta. Bu harften yukarı-aşağı ve yanlara haç şeklinde çıkıntılar bulunmaktadır. Okunabilen harfler: Ortada X, sağ tarafta Π, Γ ya da T, sol tarafta E, alt tarafta A ve üst tarafta Y. (X, Π, Γ-T?, E, A, Y) Ἐπάρχου olarak okunabilir.

D: Kibyra, Iasos<sup>88</sup>, Knidos<sup>89</sup>, Limyra<sup>90</sup>, Atina, Sagalassos<sup>91</sup>, Ephesos<sup>92</sup>, Constantinapolis<sup>93</sup>.

### U7 (Fig. 16)

B: 1,2 x 1,3 cm

T: Yuvarlak alan içine yerleştirilmiş çapraz monogram. Merkezden dört yana ayrılan kolların uçlarında çeşitli harfler görülebilmekte. Okunabilen harfler: E, Λ, Y, Π, O, Y, (Γ, T, I ?).

D: Kibyra, Ephesos (?)<sup>94</sup>.

<sup>80</sup> Metaxas 2005, 79, Nr. 6, (KatNr. 10), Taf. 2.

<sup>81</sup> Lafli 2005a, Abb. 5b-c.

<sup>82</sup> Degeest et al. 1999, 260, Pl. 12. SA-92-DT-273.

<sup>83</sup> Fırat 1999, Lev. 204, Kat No. 905.

<sup>84</sup> Lafli 2005b, 187, Abb. 8-9.

<sup>85</sup> Verdiği sözlü bilgiden dolayı Yrd. Doç. Dr. Mehmet Özhanlı'ya teşekkür ederiz.

<sup>86</sup> Riley 1979, Pl. 32, no. 1033.

<sup>87</sup> Gassner 1997, Taf. 56, no. 711.

<sup>88</sup> Baldoni – Franco 1995, Fig. 6, 1; Baldoni 1999, 133, fig. 1.

<sup>89</sup> Eisenmerger – Záh 1999, 117-118, Fig. 1, 3, 4, 12, 13, 18.

<sup>90</sup> Eisenmerger – Záh 1999, Fig. 5, 5.

<sup>91</sup> Degeest et al. 1999, 260, Pl. 7. SA-97-BI-26.

<sup>92</sup> Metaxas 2005, Nr. 29 (KatNr. 41), Taf. 2.

<sup>93</sup> Hayes 1992, Pl. 17, no. 45-46.

<sup>94</sup> Metaxas 2005, Nr. 30 (Kat Nr. 42), Taf. 2.

**U8 (Fig. 16)**

B: 1 x 1 cm

T: Yuvarlak alan içine yerleştirilmiş çapraz monogram. Merkezden dört yana ayrılan kolların uçlarında çeşitli harfler görülebilmekte. Okunabilen harfler: Γ, O, E, Y, P, Λ. Okunuşu için Ευλογίου (ya da Γέοργου) önerilebilir.

D: Kibyra, Ephesos<sup>95</sup>, Constantinopolis<sup>96</sup>.

**U9 (Fig. 16)**

B: 1,2 x 1,5 cm

T: Yuvarlak alan içine yerleştirilmiş blok monogram. Π harfi üzerine kurulmuş. Okunabilen harfler: Π, Δ, K, A, M, Δ, E, Y, Γ (?).

D: Kibyra.

**U10 (Fig. 16)**

B: 0,9 x 0,9 cm

T: Yuvarlak alan içine yerleştirilmiş blok monogram. Π harfi üzerine kurulmuş. Okunabilen harfler: Π, O, Y, K, Δ, M.

D: Kibyra.

**U11 (Fig. 16)**

B: 1,2 x 0,8 cm

T: Yuvarlak alan içine yerleştirilmiş blok monogram. Π harfi üzerine kurulmuş. Okunabilen harfler: Π, E, I, M, A, O, Y, Γ(?).

D: Kibyra.

**U12 (Fig. 16)**

B: 1,1 x 1,2 cm

T: Yuvarlak alan içine yerleştirilmiş blok monogram. Π harfi üzerine kurulmuş. Okunabilen harfler: Π, Φ, K, E, O, Y, T, X, T, I, A(?).

D: Kibyra.

**U13 (Fig. 16)**

B: 1,1 x 1,2 cm

T: Yuvarlak alan içine yerleştirilmiş blok monogram. Π harfi üzerine kurulmuş. Okunabilen harfler: Π, P, E, C, K, I, Δ, Y, T, O, Y.

D: Kibyra.

**U14 (Fig. 16)**

B: 1,1 x 1,2 cm

T: Yuvarlak alan içine yerleştirilmiş blok monogram. Π harfi üzerine kurulmuş. Okunabilen harfler: Π, E, Γ, I, K, M, Δ, O, Y.

D: Kibyra.

<sup>95</sup> Metaxas 2005, Nr. 30 (Kat Nr. 42), Taf. 2.

<sup>96</sup> Hayes 1992, Taf. 17, Nr. 44.

**U15 (Fig. 16)**

B: 1 x 1 cm

T: Yuvarlak alan içine yerleştirilmiş monogram. Solda; E, Y, (Γ, I ?), sağ tarafta; K, T, O, ortada altta A okunabilmekte. Üstte, tam ortada harflerden bağımsız haç bulunmaktadır. Κάστου<sup>97</sup> ya da Έκάτου okunuşu önerilebilir.

D: Kibyra, Ephesos<sup>98</sup>, Limyra (?)<sup>99</sup>.**U16 (Fig. 16)**

B: 1,3 x 1,2 cm

T: Yuvarlak alan içine yerleştirilmiş monogram. Sol tarafta; E, Ψ (?), K, Δ, Σ (?) Sağ tarafta; Γ, I, Π, B, P bulunakta. Bu harflerin hepsi birbirlerine bağlıdır. Sadece ortada, üst tarafta bulunan ‘O’ diğer harflerden bağımsız olarak konumlanır.

D: Kibyra, Ephesos<sup>100</sup>.**U17 (Fig. 16)**

B: 1,1 x 1,1 cm

T: Kare alan içine yerleştirilmiş monogram. Alan içinde iki harf okunabilmektedir. Merkezde ‘M’ ve onun üzerinde ‘Δ’ görülür.

D: Kibyra, Perge<sup>101</sup>, Sagalassos<sup>102</sup>, Constantinapolis<sup>103</sup>.**Unguentarium Katalođu:****U1-Fig. 12, 13, 14**

Buluntu Yeri : Tiyatro güney yamacı.

Hamur : 5 YR 6/6 reddish yellow

Astar : 7.5 YR 7/6 reddish yellow

Üst astar boya : 2.5 YR 6/6 light red

Y. : 12,6cm.

T.Ç. : 0.9 cm.

İyi pişmiş, sert dokulu, çok az kum tanecikli hamur. İç bölüm yivli. Hamur içi fırınlanmadan dolayı grileşmiş. Dışta astar akıntıları takip edilebilmektedir.

---

<sup>97</sup> Metaxas 2005, 83.

<sup>98</sup> Metaxas 2005, Nr. 27, (Kat No. 36), Taf. 2.

<sup>99</sup> Eisenmerger – Zäh 1999, Fig. 5, no. 11.

<sup>100</sup> Metaxas 2005, Nr. 32, (KatNr. 37-39), Taf. 2.

<sup>101</sup> Fırat 1999, Lev. 237c.

<sup>102</sup> Degeest et al. 1999, 260, Pl. 16. SA-95-UA-139-5.

<sup>103</sup> Hayes 1992, Pl. 16, no. 12.



**U2-Fig. 12, 13, 14**

Buluntu Yeri : Tiyatro güney yamacı  
Hamur : 2.5 YR 5/4 reddish brown  
Astar : 7.5 YR 7/6 reddish yellow  
Üst astar boya : 7.5 YR 4/2 dark brown  
Y. : 5,9 cm.  
T.Ç. : 1 cm.  
İyi pişmiş, sert dokulu, yer yer gözenekli hamur.

**U3-Fig. 12, 13, 14**

Buluntu Yeri : Tiyatro güney yamacı.  
Hamur : 5 YR 6/8 reddish yellow  
Astar : 5 YR 6/8 reddish yellow  
Üst astar boya : 2.5 YR 5/6 red  
Y. : 11 cm.  
T.Ç. : -  
İyi pişmiş, sert dokulu, gözeneksiz ve katkısız hamur. Hamur içi fırınlanmadan dolayı grileşmiş.

**U4-Fig. 12, 13, 14**

Buluntu Yeri : Orman Fidanlığı çevresi  
Hamur : 2.5 YR 6/6 light red  
Astar : 2.5 YR 6/6 light red  
Üst astar boya : 2.5 YR 5/6 red  
Y. : 5,8 cm.  
T.Ç. : -  
İyi pişmiş, sert dokulu, gözeneksiz ve katkısız hamur. Seramik genelinde homojen bir fırınlama söz konusu.

**U5-Fig. 12, 13, 14**

Buluntu Yeri : Tiyatro güney yamacı.  
Hamur yanık : 7.5 YR N4/0 dark gray  
Y. : 8,9 cm.  
T.Ç.: -  
Aşırı fırınlanmış, gözenekli hamur. Yüzeyde aşırı fırınlanmadan kaynaklanan çatlaklar izlenebilmekte. Hatalı üretim.

**U6-Fig. 12, 13, 14**

Buluntu Yeri : Tiyatro güney yamacı  
 Hamur : 2.5 YR 5/6 red  
 Astar : 7.5 YR 7/6 reddish yellow  
 Üst astar boya : 5 YR 4/1 dark gray  
 Y. : 9,6 cm.  
 T.Ç. : 1,8 cm.

İyi pişmiş, sert dokulu, gözeneksi ve katkısız hamur. Hamur içi fırınlanmadan dolayı grileşmiş. Dışta astar akıntıları takip edilebilmektedir.

**U7-Fig. 12, 13, 14**

Buluntu Yeri : Tiyatro güney yamacı.  
 Hamur : 2.5 YR 6/6 light red  
 Astar : 5 YR 6/6 reddish yellow  
 Y. : 5,9 cm.  
 T.Ç. : 0,9 cm.

İyi pişmiş, sert dokulu, gözeneksiz ve katkısız hamur. Hamur içi fırınlanmadan dolayı grileşmiş.

**U8-Fig. 12, 13, 14**

Buluntu Yeri : Bouleuterion Tepesi.  
 Hamur : 5 YR 5/4 reddish brown  
 Astar : 5 YR 5/4 reddish brown  
 Y. : 7,9 cm.  
 T.Ç. : -

İyi pişmiş, sert dokulu, çok az gözenekli ve yer yer kum tanecikli hamur. Hamur içi fırınlanmadan dolayı grileşmiş.

**U9-Fig. 12, 13**

Buluntu Yeri : Tiyatro güney yamacı.  
 Hamur : 2.5 YR 6/6 light red  
 Astar : 7.5 YR 7/6 reddish yellow  
 Y. : 3,5 cm.  
 T.Ç. : -

İyi pişmiş, sert dokulu, gözenekli, yer yer kum tanecikli ve mika katkılı hamur.

**U10-Fig. 12, 13, 14**

Buluntu Yeri : Tiyatro güney yamacı.  
 Hamur : 10 YR 6/1 gray  
 Astar : -  
 Y. : 7,2 cm.  
 T.Ç. : 1,9 cm.

İyi pişmiş, sert dokulu yer yer gözenekli çok az kalsit ve mika katkılı hamur.

**U11-Fig. 12, 13, 15**

Buluntu Yeri : Tiyatro güney yamacı.  
 Hamur : 7.5 YR N3/0 very dark gray  
 Astar : -  
 Y. : 7,1 cm.  
 T.Ç. : 1,2 cm.

İyi pişmiş, sert dokulu, gözenekli, yer yer mika katkılı ve kum tanecikli hamur.  
 Hatalı üretim.

**U12-Fig. 12, 13, 15**

Buluntu Yeri : Tiyatro güney yamacı  
 Hamur : 2.5 YR 6/6 light red  
 Astar : 10 YR 7/3 very pale brown  
 Üst astar boya : 10 YR 5/2 grayish brown  
 Y. : 5 cm.  
 T.Ç. : 2,1 cm.

İyi pişmiş, sert dokulu, gözeneksiz ve katkısız hamur. Dışta astar akıntıları takip edilebilmektedir.

**U13-Fig. 12, 13, 15**

Buluntu Yeri : Tiyatro güney yamacı.  
 Hamur : 7.5 YR 5/6 strong brown  
 Astar : 7.5 YR 6/6 reddish yellow  
 Y. : 7,5 cm.  
 T.Ç. : 2,7 cm.

İyi pişmiş, sert dokulu, yer yer gözenekli ve kum tanecikli hamur. Hamur içi fırınlanmadan dolayı grileşmiş.

**U14-Fig. 12, 13, 15**

Buluntu Yeri : Agora.  
 Hamur : 2.5 YR 6/6 light red  
 Astar : 2.5 YR 6/6 light red  
 Üst astar boya : 2.5 YR 5/4 reddish brown  
 Y. : 6,9 cm.  
 T.Ç. : 2,6 cm.

İyi pişmiş, sert dokulu, gözenekli, yer yer kum tanecikli ve kalsit katkılı hamur.

**U15-Fig. 12, 13, 15**

Buluntu Yeri : Kuzey Kilise çevresi.  
 Hamur : 5 YR 6/6 reddish yellow  
 Astar : 5 YR 4/1 dark gray  
 Y. : 6,8 cm.  
 T.Ç. : 1,6 cm.

İyi pişmiş, sert dokulu ve yer yer gözenekli hamur.

**U16-Fig. 12, 13**

Buluntu Yeri : Tiyatro güney yamacı.

Hamur : 10 R 5/4 weak red

Astar : -

Y. : -

T.Ç. : -

Hatalı üretim. Sert dokulu, gözenekli, yer yer kum tanecikli ve çok az mika katkılı. Aşırı fırınlanmadan dolayı yanık izleri gözlenebilmektedir. Hatalı üretim.

**U17-Fig. 12, 13, 15**

Buluntu Yeri : Tiyatro güney yamacı.

Hamur : 2.5 YR 6/6 light red

Astar : 5 YR 6/6 reddish yellow

Y. : 7,2 cm.

T.Ç. : 1,2 cm.

İyi pişmiş, sert dokulu, gözeneksiz ve katkısız hamur. Dışta astar akıntıları takip edilebilmektedir.

**U18-Fig. 12, 15**

Buluntu Yeri : Kuzey Nekropolis Çeşme.

Hamur : 2.5 YR 6/6 light red

Astar : 7.5 YR 7/4 pink

Üst astar boya : 2.5 YR 5/6 red

Y. : 15,3 cm.

T.Ç. : -

İyi pişmiş, sert dokulu, gözeneksiz ve katkısız hamurlu.

## Bibliyografya ve Kısaltmalar

Bu makalede “Archaeologische Bibliographie 1993, IX vd.” ve “AJA 95.1, 1991 vd.” da önerilen kısaltmalara ek olarak aşağıdaki kısaltmalar kullanılmıştır.

- Agora V Robinson, H. S., *The Pottery of the Roman Period, Athenian Agora V*, Princeton, 1959.
- Atik 1995 Atik, N., *Die Keramik aus den Südthermen von Perge, IstMitt. Beiheft 40*, Tübingen.
- Baldoni – Franco 1995 Baldoni, D. – C. Franco, “Unguentaria tardoantichi di Iasos”, *RdA XIX*, 121-128.
- Baldoni 1999 Baldoni, D., “Unguentaria tardoantichi di Iasos: addentum”, *Quaderni Friulani di Archeologia IX*, 131-137.
- Bean 1956 Bean, G. E., “Notes and Inscriptions From Cibyratis and Caralitis”, *BSA 51*, 136-156.
- Bean 1978 Bean, G. E., *Lycian Turkey*, London.
- Corinth XII Davidson, G. R., *The Minor Objects, Corinth XII*, Princeton, New Jersey, 1952.
- Corsten 2002 Corsten, T., *Die Inschriften von Kıbyra I*, Bonn.
- Cottica 1998 Cottica, D., “Ceramiche Bizantine Dipinte ed Unguentari tardo antichi dalla ‘Casa dei Capitelli Ionici’ a Hierapolis”, *RdA XXI*, 81-90.
- Cottica 2000 Cottica, D., “Unguentari tardo antichi dal Martyrion di Hierapolis, Turchia”, *MÉFRA 112/2*, 999-1021.
- Degeest 1993 Degeest, R., “Some Late Roman Unguentaria in Sagalassos”, M. Waelkens, – J. Poblome (ed.), *Sagalassos II. Report on the Third Excavation Campaign of 1992*, *Acta Archaeologica Lovaniensia Monographiae 6*, Leuven: Leuven University Press, 183-189.
- Degeest 2000 Degeest, R., *The Common Wares of Sagalassos, Typology and Chronology*, *Studies in Eastern Mediterranean Archaeology 3*, Turnhout.
- Degeest et al. 1999 Degeest, R. – R. Ottenburgs – H. Kucha – W. Viaene – P. Degryse – M. Waelkens, “The Late Roman unguentaria of Sagalassos”, *BaBesch 74*, 247-262.
- Des Courtils – Laroche 2000 Des Courtils, J. – D. Laroche, “Ksanthos et le Letoon. Rapport sur la Campagne de 1999” *Anatolia Antiqua 8*, 227-241.
- Des Courtils 2001 Des Courtils, J., “Ksanthos, Rapport Sur La Campagne De 2000”, *Anatolia Antiqua 9*, 227-241.
- Diederichs 1980 Diederichs, C., *Céramiques Hellénistiques, Romaines et Byzantines, Salamine de Chypre IX*, Paris.

- Dündar 2006 Dündar, E., Hellenistik ve Roma Dönemleri Patara Unguentariumları (Yayınlanmamış Yüksek Lisans Tezi) Aydın.
- Eisenmenger – Zäh 1999 Eisenmenger, U. – A. Zäh, “Ampullae tardoantiche dell’Asia Minore. Nuovi esempi da Cnido e Limyra”, *Quaderni Friulani di Archeologia* IX, 113-130.
- Eisenmenger 2003 Eisenmenger, U., “Late Roman Pottery in Limyra (Lycia)”, C. Abadie-Reynal (ed.), *Les céramiques en Anatolie aux époques hellénistique et romaine. Actes de la Table Ronde d’Istanbul*, *Varia Anatolica* XV, 193-196.
- Fink 1981 Fink, W., “Das Frühbyzantinische Monogramm. Untersuchungen zu Lösungsmöglichkeiten”, *JbÖByz* 30, 75-86.
- Fırat 1999 Fırat, N., *Perge Konut Alanı Keramiği* (Yayınlanmamış Doktora Tezi) İstanbul.
- Fırat 2003 Fırat, N., “Perge Konut Alanı Kullanım Keramiği”, C. Abadie-Reynal (ed.), *Les céramiques en Anatolie aux époques hellénistique et romaine. Actes de la Table Ronde d’Istanbul*, *Varia Anatolica* XV, 91-95.
- Gassner 1997 Gassner, V., *Das Südtor der Tetragonos-Agora: Keramik und Kleinfunde*, *FiE* 13/1/1, Wien.
- Grünewald 1984 Grünewald, M., “Kleinfunde aus den Kenotaphgrabungen 1973 und 1974”, J. Ganzert (Hrsg.), *Das Kenotaph Für Gaius Caesar in Limyra*, *IstForsch* 35, 23-64.
- Gruenbart – Lochner-Metaxas 2004 Gruenbart, M. – S. Lochner-Metaxas, “Stempel(n) in Byzanz”, W. Hörandner – J. Koder – M. Stassinopoulou (Hrsg.), *Wiener Byzantinistik und Neogräzistik. Beiträge zum Symposium 40 Jahre Institut für Byzantinistik und Neogräzistik der Universität Wien im Gedenken an Herbert Hunger. Wien 4.-7. Dezember 2002. (Byzantina et Neograeca Vondobonensa 24)*. Wien, 177-189.
- Hall 1986 Hall, A. S., “The Milyadeis and Their Territory” *AnatSt.* 36, 13-157.
- Hayes 1968 Hayes, J. W., “A Seventh-Century Pottery Group”, *DOP* 22, 203-216.
- Hayes 1971 Hayes, J. W., “A New Type of Early Christian Ampulla”, *BSA* 66, 243-248.
- Hayes 1992 Hayes, J. W., *Excavations at Saraçhane in İstanbul 2, The Pottery*, Princeton.
- Isler 1961 Isler, H. P., “Heraion von Samos: Eine Frühbyzantinische Zisterne”, *AM* 84, 202-230.
- Lafli 2005a Lafli, E., “Spätantik-frühbyzantinischen Tonunguentarien aus Seleukeia Sidēra in Pisidien (Südwesttürkei)”, *Proceedings of the First International Conference on Late Roman Coarse*

- Wares, Cooking Wares and Amphorae in the Mediterranean: Archaeology and Archaeometry (Barcelona, 14-16 March 2002), BAR International Series 1340, 667-679.
- Laflı 2005b Laflı, E., “Erster Vorläufiger Bericht Über Die Römisch-Kaiserzeitlichen und Spätantiken Keramikfunde aus Antiochia in Pisidien: Spätantik-Frühbyzantinischen Tonunguentarien”, *Araştırma Sonuçları Toplantısı* 21/2, Ankara, 175-188.
- Lochner et al. 2005 Lochner, S. – R. Sauer – R. Linke, “Late Roman Unguentaria? – A Contribution to Early Byzantine Wares From the View of Ephesus”, *Proceedings of the First International Conference on Late Roman Coarse Wares, Cooking Wares and Amphorae in the Mediterranean: Archaeology and Archaeometry* (Barcelona, 14-16 March 2002), BAR International Series 1340, 647-654.
- Mango 1950 Mango, C. A., “Byzantine Brick Stamps”, *AJA* 54/1, 19-27.
- Metaxas 2005 Metaxas, S., “Frühbyzantinische Ampullen und Amphoriskoi aus Ephesos”, F. Krinzing (Hrsg.), *Spätantike und mittelalterliche Keramik aus Ephesos* (Archaeologische Forschungen 13), Wien, 67-123.
- Milner 1998 Milner, N. P., *An Epigraphical Survey in the Kibyra-Olbasa Region Conducted By A.S. Hall*, BIAA no. 24.
- Minčev 1992 Minčev, A., “Early Byzantine pottery ampullae from Odessos”, *Bulletin du Musée National de Varna* 28/43, 126-136.
- Mitsopoulos-Leon 1991 Mitsopoulos-Leon, V., *Die Basilika am Staatsmarkt in Ephesos Kleinfunde. 1. Teil: Keramik hellenistischer und römischer Zeit*, *FiE* 9/2/2, Wien.
- Ötüken 2003 Ötüken, S. Y., “Likya Bölgesi’ndeki Kazı ve Yüzey Araştırmaları Çerçevesinde Ortaçağ Seramikleri”, *Adalya* VI, 233-250.
- Ötüken 2005 Ötüken, S. Y., “2002 Yılı Demre-Myra Aziz Nikolaos Kilisesi Kazısı ve Duvar Resimlerini Koruma-Onarım ve Belgeleme Çalışmaları”, *Adalya* VIII, 263-285.
- Rautman 1995 Rautman, M. L., “Two Late Roman Wells at Sardis”, *The Annual of the American Schools of Oriental Research* 53, 37-84.
- RE Paulys Realencyclopädie der classischen Altertumswissenschaft.
- Riley 1975 Riley, J., “The Pottery From the First Session of Excavation in the Caesarea Hippodrome”, *BASOR* 218, 25-63.
- Riley 1979 Riley, J., “Coarse Pottery”, Lloyd, J. A., (ed.), *Excavations at Sidi Khrebish, Benghazi (Berenice) 2*, *Libya Antiqua Suppl. 5*, Tripoli, 91-467.
- Smith 1870 Smith, W., *Dictionary of Greek and Roman Antiquities*, London.
- Spratt – Forbes 1847 Spratt, T. A. B. – E. Forbes, *Travels in Lycia, Milyas and Cibyratis I-II*, London.

- Strabon Strabon, Antik Anadolu Cođrafyası, (Çeviren: Adnan Pekman), İstanbul, 1993.
- Tulay 1992 Tulay, A. S., “Afrodisias Müzesi Bahçesi Kurtarma Kazısı-1990”, Müze Kurtarma Kazıları Semineri II, 29-30 Nisan 1991 Ankara, 147-166.
- Türker 2004 Türker, A. Ç., Derme-Myra Aziz Nikolaos Kilisesi Kazılarında (1989-2000) Ortaya Çıkarılan Bizans Dönemi Sırsız Seramikleri (Yayınlanmamış Doktora Tezi) Ankara.
- Türker 2005 Türker, A. Ç., “Myra’da Aziz Nikolaos’un Yađ Kültüyle İlişkili Seramik Kaplar”, Adalya VIII, 311-328.
- Türker 2006 Türker, A. Ç., “Myra Seramik Hamur Guruplarının Kap Tipleri İle Deđerlendirilmesi”, Adalya IX, 117-148.
- Vroom 1998 Vroom, J., “The Late Roman – Early Byzantine Finds from the Excavations at the Eastern City of Limyra”, şurada: J. Borchardt, “Bericht der Grabungskampagne in Limyra 1997”, Kazı Sonuçları Toplantısı 20/2, 143-145.



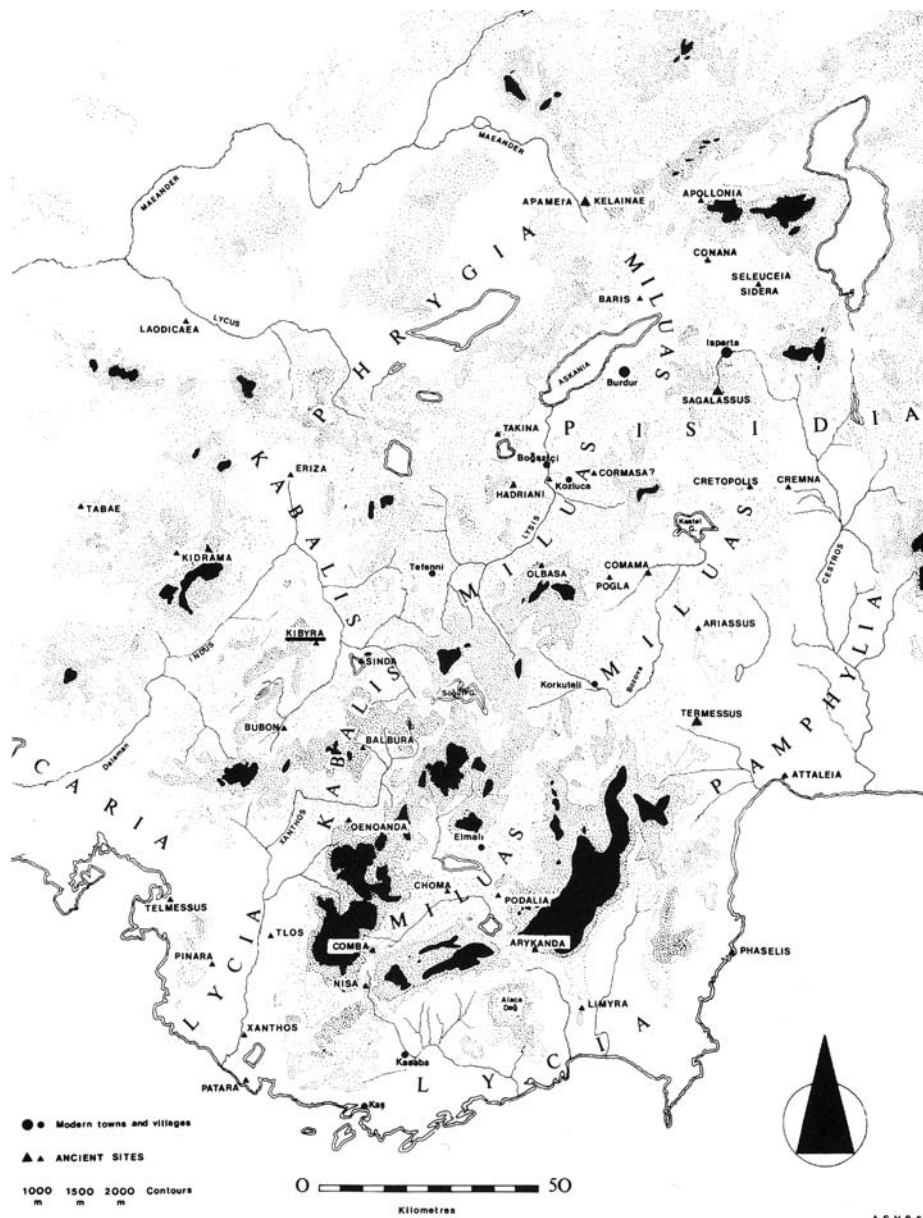


Fig. 1 (Hall 1986, 138)

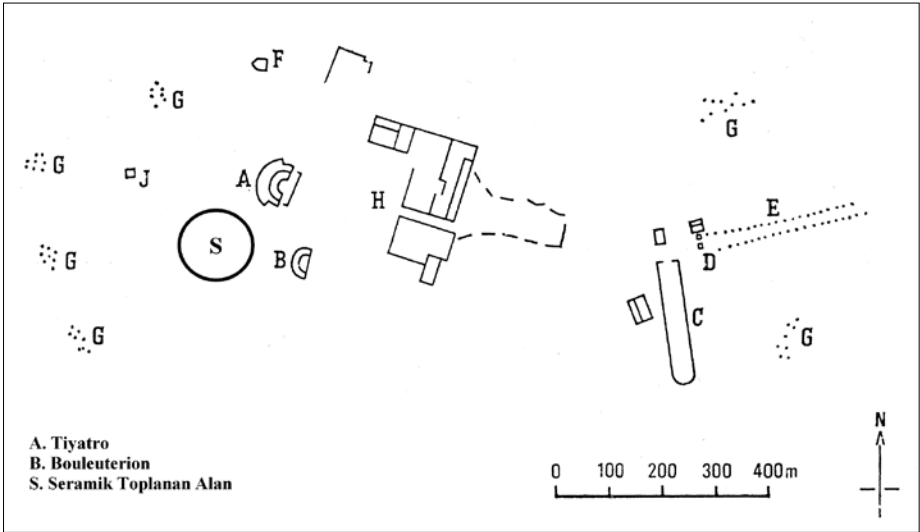


Fig. 2 (Bean 1978, 163)

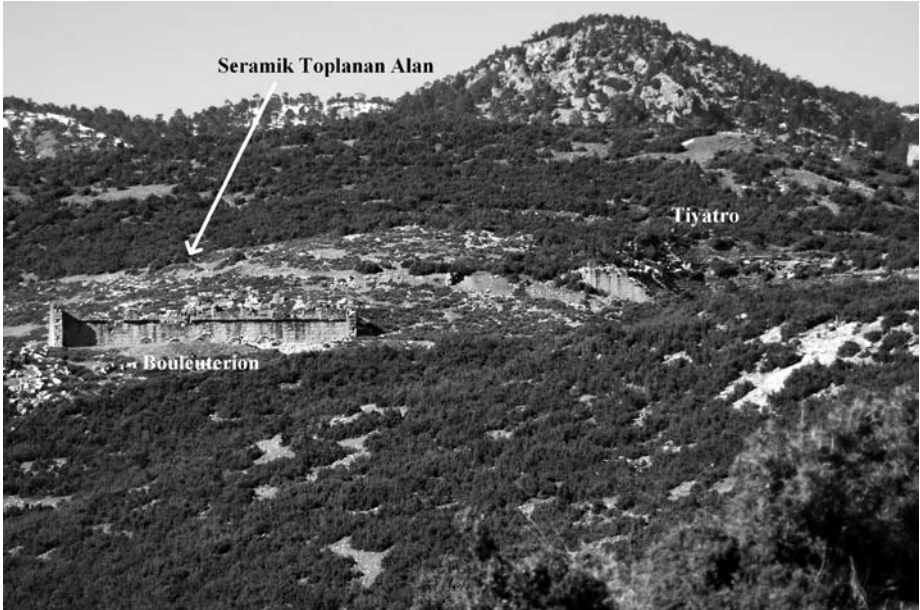


Fig. 3



Fig. 4



Fig. 5



Fig. 6



Fig. 7

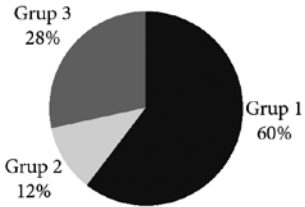


Fig. 8

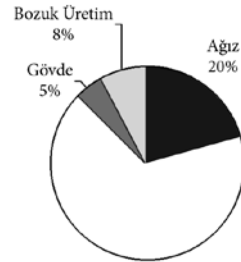


Fig. 9



Fig. 10

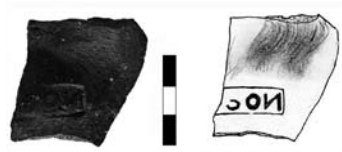


Fig. 11

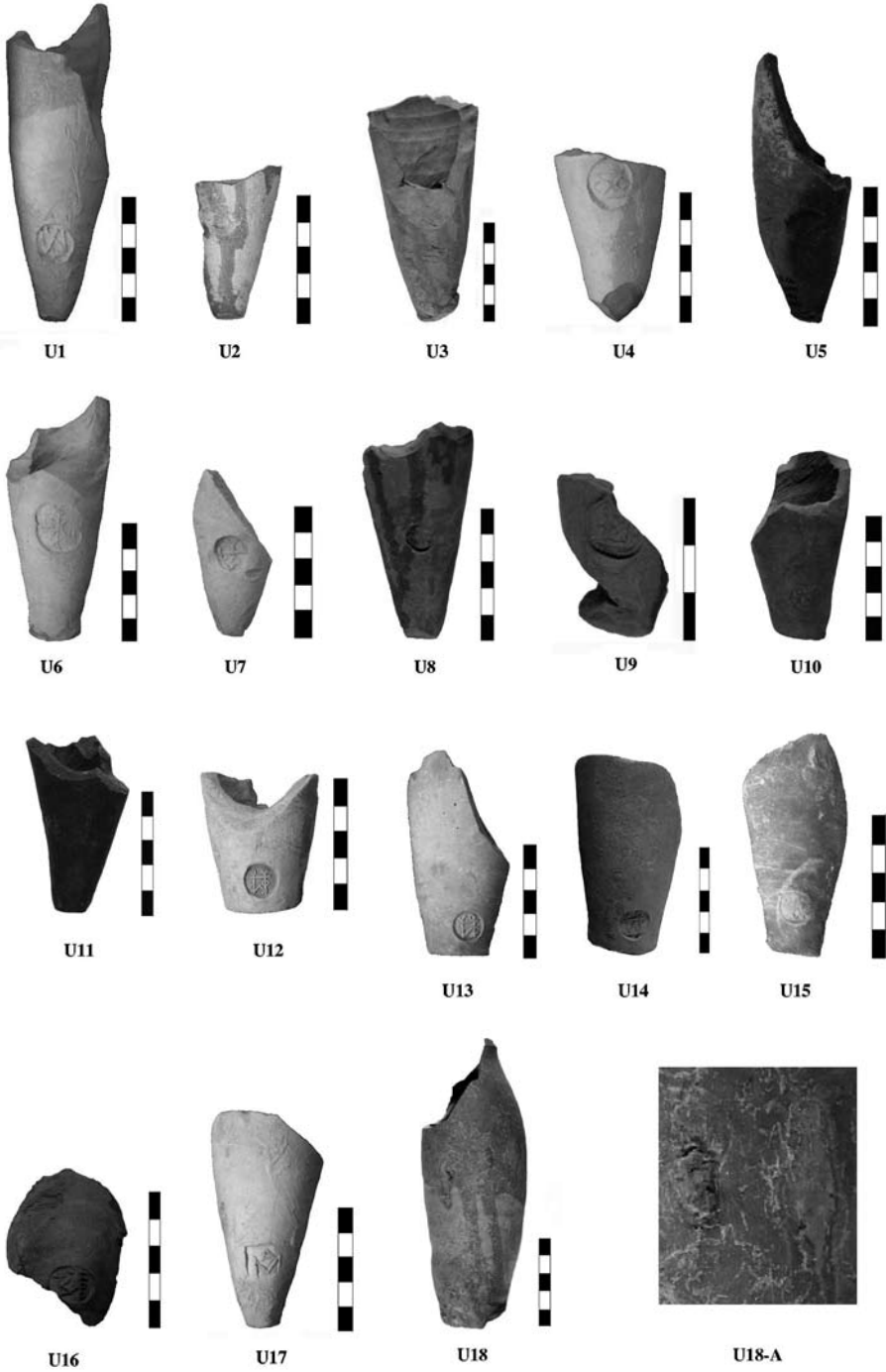


Fig. 12



U1



U2



U3



U4



U5



U6



U7



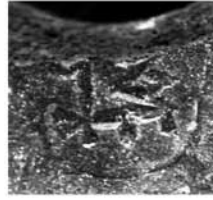
U8



U9



U10



U11



U12



U13



U14



U15



U16



U17

Fig. 13

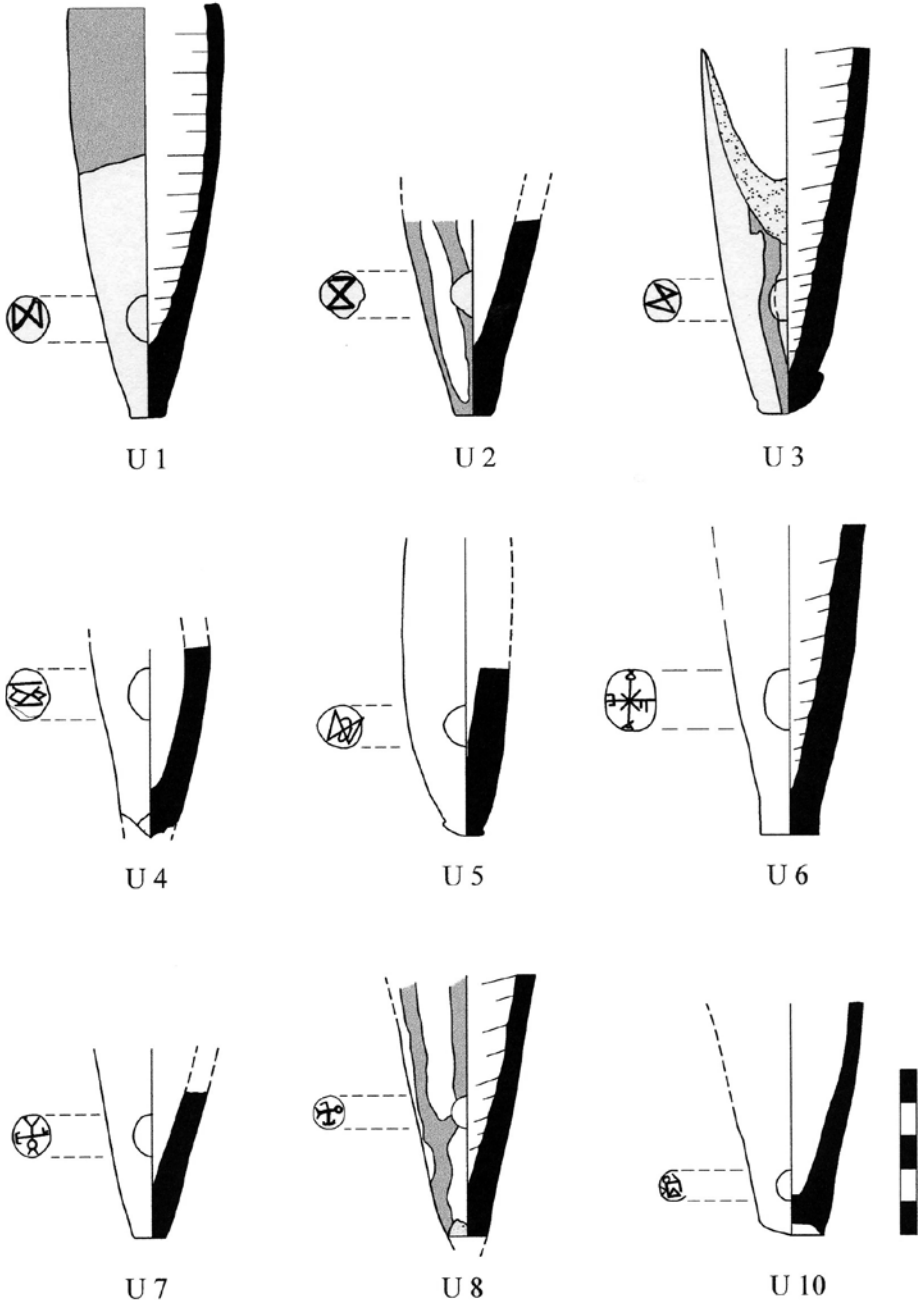
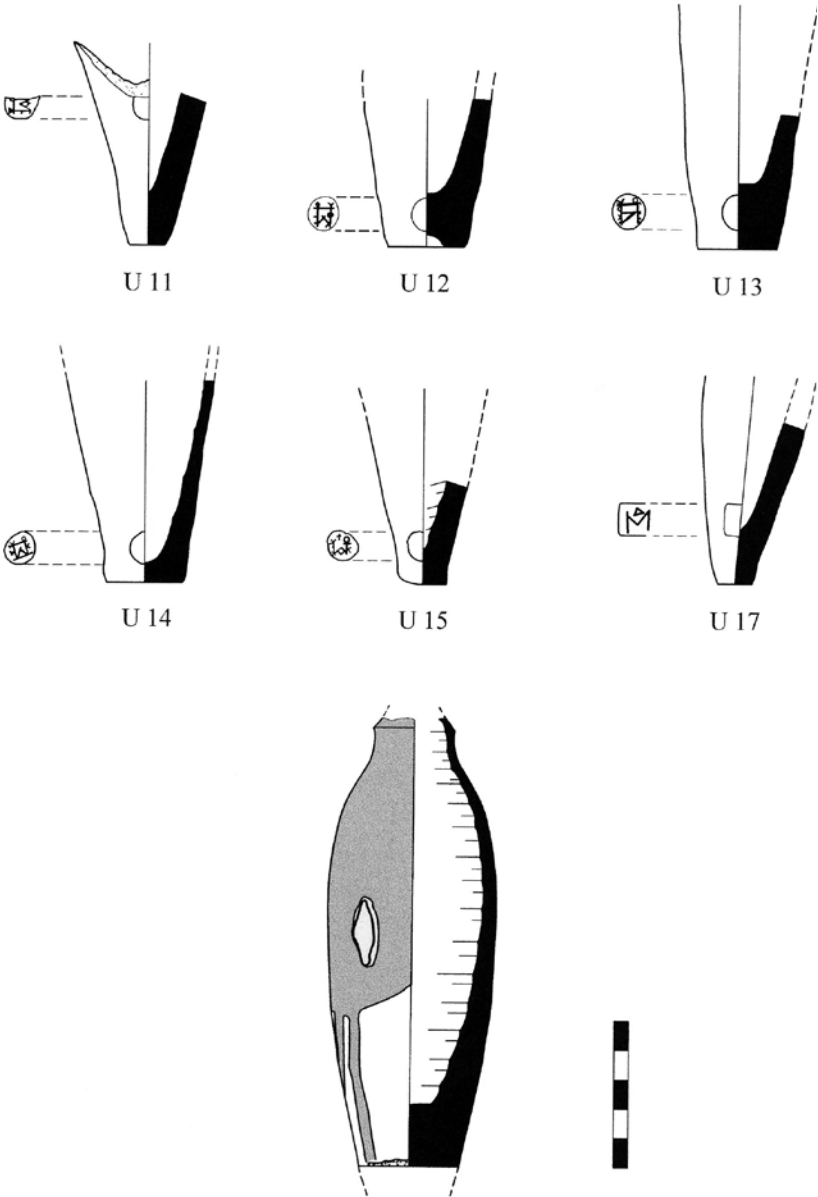


Fig. 14



U 11

U 12

U 13

U 14

U 15

U 17

U 18

Fig. 15





U1



U2



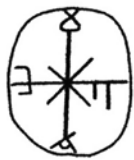
U3



U4



U5



U6



U7



U8



U9



U10



U11



U12



U13



U14



U15



U16



U17



Fig. 16

