

LAODİKEİA'DA BULUNAN AMPULLALAR

Celal ŞİMŞEK – Bahadır DUMAN*

Abstract

In this article we will evaluate the ampullae that have been found at the excavations of Laodikeia since 2002. Despite the widespread existence of mass-produced, mould-made terra cotta ampullae in western Anatolia, it is possible to encounter various types of ampullae in the Mediterranean basin. Ampullae, filled with sacred water or oil, were purchased as souvenirs by the pilgrims who journeyed to the Holy Land. Such ampullae have a distinctive form with a thin rim, short cylindrical neck, flattened oviform like a flask, and two pierced handles on the shoulders.

In our time, there is a similar tradition for Muslims. Muslim pilgrims obtain a kind of sacred essence; and when they return to their country, it is given to their guests as a gift.

The ampullae found in Laodiceia have been evaluated in two groups according to their forms, dimensions and representations. The first group is larger than the other and named Type 1. It has representations related to Christianity on both sides. Ampullae in this group are dated from the end of the 4th century A.D. to the end of the 5th century A.D. by the support of coins found with them. Type 2 ampullae generally have symbolic ornaments such as a cross, palmette and rosette. This group has been dated between the beginning of the 6th century A.D. and the beginning of 7th century A.D.

Taking into consideration other published examples, many places have been proposed as the production centers of these wares. But when the widespread finds in western Anatolia are taken into account, it is possible to say that the heavy production made in this region was intended to cover the needs of its sacred cities or regions. Besides, local production can be seen in the pilgrimage places visited by more people in proportion to the other cities, such as Abu-Mena. These local productions have few differences both in their form and selection of subjects.

Keywords: Ampulla, Pilgrimage, Christianity, Laodikeia, Holy Bible.

* Doç. Dr. Celal Şimşek – Bahadır Duman, Pamukkale Üniversitesi, Fen-Edebiyat Fakültesi, Arkeoloji Bölümü, Denizli-TÜRKİYE.

Özet

Bu makalede 2002 yılından bu yana Laodikeia’da sürdürülen kazı çalışmalarında ele geçen ampullalar değerlendirilmiştir. Pişmiş topraktan seri üretime yönelik olarak kalıpta yapılan ampullalar yoğun olarak Batı Anadolu’da bulunmasına rağmen, tüm Akdeniz Havzası’nda karşımıza çıkmaktadır. İçlerine kutsal su ya da yağ gibi sıvılar doldurulan ampullalar, büyük olasılıkla hacı olmak üzere kutsal topraklara gidenler tarafından, memleketlerine dönüşte hatıra olarak alınan küçük şişeciklerdir. Bunlar, ince ağız kenarlı, kısa- silindirik boyunlu, yassılaştırılmış oval matara gövdeli bir forma sahiptirler. Gövde üstünde omuz kısmında iki yanda açılan ip delikleri, ampullaların boyunda taşınması için yapılmış olmalıdır.

Günümüzde de Müslümanlar hac dönüşünde bu modern ampullaları ziyaretlerine gelenlere hediye olarak verirler. Diğer taraftan bunların içine konan “hacı misisi” yağı ya da “kokusu” hala kullanılmaktadır.

Laodikeia’da bulunan ampullalar boyutları, formları ve üzerlerindeki betimlemeleri göz önüne alınarak iki farklı grup altında değerlendirilmiştir. Tip 1 olarak adlandırılan büyük boyutlu örneklerin her iki yüzünde Hıristiyanlıkla ilgili çeşitli figürler yer alır ve bu gruptaki ampullalar kazı alanında bulunan sikkelerle desteklenerek M.S. 4. yy. sonu ile 5.yy. sonuna tarihlenmiştir. Tip 2 daha küçük boyutludur. Üzerlerinde daha çok haç, palmet ve rozet gibi süslemeler yer alan bu örnekler M.S. 6. yy.’ın başı ile 7. yy. başları arasına tarihlenebilir.

Günümüze kadar olan süreçte yayımlanan örnekler göz önüne alındığında ampullaların üretim merkezi olarak çok çeşitli yerler önerilmiştir. Ancak özellikle Batı Anadolu’daki buluntu yoğunluğu dikkate alındığında üretimin bu bölge içinde yoğunlaştığı ve büyük olasılıkla da kutsal sayılan kent ya da bölgelerin ihtiyaçlarını karşılama doğrultusunda üretimlerinin yapıldığı söylenebilir. Bunun yanında diğerlerine oranla daha geniş kitlelerin hacı olmak üzere gittiği Abu Mena gibi merkezlerde hem ampullaların üzerine yapılan konuların seçimi hem de formlardaki küçük değişiklikler açısından yerel üretimin yapıldığı da görülmektedir.

Anahtar Kelimeler: Ampulla, Hac, Hıristiyanlık, Laodikeia, Kutsal Kitap.

Phrygia Bölgesi’nin batı ucundaki Laodikeia, Denizli ilinin 6 km kuzeydoğusunda ve il merkezine bağlı Eskişehir, Goncalı, Bozburun köyleri sınırları içinde kalmaktadır¹. Lykos (Çürüksu) Vadisi’nin bu önemli kenti, Seleukos Kralı II. Antiokhos tarafından eşi Kraliçe Laodike adına, M.Ö. 3. yy.’ın ortalarında (M.Ö. 261-253) kurulmuştur². Antik kaynaklara göre

¹ Hellenistik Dönem’de birden çok Laodikeia kurulduğundan, kent yanında bulunan ırmakla ayırt edilerek, Laodikeia ad Lycum (Lykos üzerindeki Laodikeia) olarak adlandırılmıştır. Ruge 1924, 722; Strabon, XII. 8.16; Plinius, N.H., V. 105; Gagniers 1969, 1; Traversari 2000, 11; Weber 1898, 178-179; Sevin 2001, 203.

² Ramsay 1895, 32; Head 1911, 678; Head 1906, lxxiii; Ruge 1924: 722; Gagniers 1969: 1-2; Texier 2002, 383; Bejor 2000, 15-16; Bean 1980, 213; Magie 1950, 127, 986-987, (no.23); Anderson 1897, 409-410; Buckler-Calder 1939, x; Belke-Mersich 1990, 323.

Hellenistik kent, Diospolis ve Rhoas olarak adlandırılan daha eski kutsal bir yerleşimin üzerinde yer alır³.

Laodikeia antik kenti; Batı, İç ve Güney Anadolu'yu birbirine bağlayan ana yol kavşağındadır. Kentin en önemli gelirleri arasında ticaret ve özellikle de tekstil ticareti yer alır. Hippodomik planda kurulan antik kentin üç tarafı ırmaklarla çevrilmiştir. Kuzeydoğusunda Lykos (Çürüksu), güneydoğusunda Kapros (Başlıçay) ve güneybatı-batısında Asopos (Gümüştay) ırmakları akar⁴. Antik kent bu ırmakların arasında kalan yüksek bir platform üzerinde kurulmuştur. Her dönemde depremlerle yıkılan kent, M.S. 494 yılı depreminden sonra küçülmeye başlayarak, İmparator Focas (602-610) zamanında meydana gelen büyük deprem arkasından Denizli-Kaleiçi ve yakınlarındaki alanlara taşınmıştır⁵.

Laodikeia en gelişmiş zamanını M.S. 1-5. yy. arasında yaşamıştır. Özellikle Erken Bizans Dönemi'nde kentin dini yönü ön plana çıkmıştır. İncil'de adı geçen Yedi Kilise'den birinin bu kentte yer alması⁶ ve Phrygia Pacatiana'nın yönetim merkezi olması⁷ nedeniyle kent, Erken Bizans Dönemi'nde hem dinsel hem de siyasi yönetim merkezi olmuştur. Buna bağlı olarak ta Erken Hıristiyanlık Dönemi'nde kentte seramik üretimi devam etmiş olup, bunlar içinde ampullalar, dinsel kullanıma yönelik grubu oluşturur.

Genellikle pişmiş toprak ve kurşundan⁸ yapılan ampullalar⁹, Hıristiyanların hacı olmak amacıyla kutsal saydıkları alanları ziyaretleri sırasında

³ Plinius, N.H., V. 105; Texier 2002: 383-384; Head 1906: lxxiii; Ruge 1924: 722; Ramsay 1895: 35; Gagniers 1969: 1; Belke-Mersich 1990: 323; Bean 1980, 213. Diospolis, Zeus kenti anlamında olup, kentin baş ve kurucu tanrısı Zeus Laodikeus'dur. Rhoas ise eski bir Anadolu adıdır. Antik kentin güneybatısında yaptığımız yüzey araştırmalarında Eski Tunç Çağı'na (M.Ö. 3000) kadar inen seramikler ve çakmaktaşları, kentin batısında M.Ö. 4. yy.a tarihlenen siyah astarlı seramikler ve Kuzey Nekropolü kazılarında ise M.Ö. 4. yy.a kadar inen sikkeler bulmamız, Plinius'un verdiği bu bilgileri doğrulamaktadır.

⁴ Asopos ve Kapros ırmakları, Korucuk Kasabası altında kuzeyde Lykos Irmağı ile birleşmektedir. Daha sonra Lykos Irmağı, batıda Büyük Menderes Irmağı'na katılmaktadır.

⁵ Şimşek 2005, 310, 312-313; Şimşek 2006, 420-424, 426; Şimşek-Ceylan 2003, 155; Şimşek-Büyükkolancı 2006, 91.

⁶ Vahiy (Esinleme) 1,11.

⁷ Ramsay 1895, 80-83; Robert 1954, 154-156; Belke-Mersich 1990, 323-324;

⁸ Ampullalar için genel bilgi ve özellikle kurşun örnekler için bkz. Vikan 1982, 25-26, 29, 32, 37, 41-42; Engemann 1973, 5 vd; Engemann 1995, Taf 2.a-c.

⁹ Ampullalarla ilgili genel bilgi, fotoğraf ve çizimler için bkz. Leclercq 1924, 1722 vd.; Reygers 1937, 657 vd.

hatıra olarak aldıkları¹⁰ ve içine kutsal yağ¹¹ ya da suyun bulunduğu, minyatür matara formlu şişeciklerdir. İtalya’da Milan, Monza ve Bobbio, Ege Adaları’ndan Kalymnos, Hırvatistan’da Dalmata, Romanya’da, Bulgaristan’da, Fransa’da Marsilya, Sudan’da Dengela, Kudüs’de, Mısır’da Alexandria ve Abu Mena¹², İsrail’de, Libya’da Berenice, Anadolu’da; Hierapolis, Konstantinopolis, Sardis, Thyateira, Smyrna, Tralleis, Efes, Didyma, Mylasa, Sebastopolis, Neapolis, Iasos, Knidos, Telmessos, Alaudda, Antioch, Anemurium, Perge ve Myra’da bulunan bu minyatür şişecikler¹³, Erken Bizans Dönemi’nden itibaren tüm Akdeniz Havzası’nda birçok merkezde üretilmiştir (Fig. 1).

İnsanların bu tarzdaki dinsel objeleri almasında hiç şüphesiz günlük yaşamlarına dair korku ve endişeleri azaltmak başta gelir. Bunun yanında

¹⁰ Blick 2001, 1; Engemann, 1973, 5 vd.; Dalton 1921, 30.

¹¹ Vican 1982, 23, 25 ve 41; Foss 2003, 129.

¹² Aziz Menas M.S. 295/6 civarında İmparator Diocletianus döneminde öldürülmüştür. Mısırlı bir Hıristiyan olan Menas, Tribun Firmilian zamanında Roma ordusuna asker olarak katılmıştır. Roma ordusu bir sefer sırasında Phrygia’da Kotyeum’da (Cotyus-Kotyaion) konaklar. Menas burada İmparator Diocletian ve Maximian’ın Hıristiyanlar aleyhine verilen ceza ve emirleri duyunca ordudan ayrılır ve tek başına dağa çıkarak Tanrıya ibadet etmeye başlar ancak, Romalı paganlar tarafından işkence edilerek öldürülür. Cesedi develere yüklenerek Mısır’a götürülür ve develerin durduğu ve daha fazla ilerlemeyi reddettiği yerde gömülür. İmparator Arkadius tarafından mezarının olduğu yere bir bazilika, manastır, hamam ve kuyu yaptırılır. Abu Mena’da yer alan bu kompleks Hacı olmak üzere kutsal topraklara giden Hıristiyanlarca sıkça ziyaret edilen bir yer haline gelir. Bu alanda 1905’de C.M. Kaufmann arkeolojik bir kazı yaparak yukarıda adı geçen yapıların kalıntılarını ortaya çıkarır. bkz. Paton 1907, 76. Aynı alanda Aziz Menas ile ilgili birçok yazıt ve binlerce ampulla da bulur. Ayrıntılı bilgi için bkz. Kavvidis 1999; Aziz Menas Ampullaları için bkz. Leclercq 1924, 1722 vd; Buckton 1994, 120, fig. 123, ve 112, fig. 124;

¹³ *Monza*: Grabar 1958, 15, Res.II A1, VIII A3; Engemann 1995, Taf.2.a-c; *Bobbio*: Spencer 1978, 238, Kühnel 1985, Fig. 3, 6 ve 9; *Kalymnos*: Dalton 1901, No. 878, 914; Buckton 1994, 112, fig. 125; *Romanya*: Ionescu- Opreş 1998, fig. 1; ayrıca *Tomis*, *Capidava*, *Porolissum* ve *Dierna*’da bulunan örnekler için bkz. Barnea 1995, 509, Taf. 61 a-c; *Bulgaristan*: Shtereva 1999, fig. 1-4; *Kudüs*: Vican 1982, Fig. 16, 18, 19, 32 ve 34; *Alexandria*: Dalton 1901, No. 826, 869, 873, 879, 901; Griffing 1938, Fig.22; *İsrail*: Rahmani 1966, 71 vd.; Maeir- Strauss 1995, Pl.XXXV.b; Berenice: Riley 1979, fig. 131.1036-1037; *Hierapolis*: Arthur 2006, 162, Res. 85; Ferrero 1987, 132; *Sardis*: Hanfmann 1968, Fig. 8; Mitten 1969, 112, Fig. 9; Hanfmann 1972, 101, Fig. 17; Hanfmann 1985, 421 vd. Fig. 1-4; Greenewalt 1997, 515, Fig. 6; Greenewalt 2006, 176, Fig. 7; Crawford 1990, Fig.155-156, 488-492; *Thyateira*: Duyuran 1974, 20, Res. 12; *Smyrna*: Dalton 1901, No. 908; Griffing 1938, Fig. 23; Robert 1984, Fig. 1; *Tralleis*: Dinç- Dede 2003, Res. 11; *Ephesos*: Dalton 1901, No. 906, 912; Buckton 1994, 113, fig. 126; Hayes 1997, Pl. 36; Gassner 1997, 172, Taf.56, 89.(712); *Didyma*: Tuchelt 1980, Taf.67.247; *Mylasa*: Robert 1984, 462; *Sebastopolis*: Robert 1984, 464, Fig. 12; *Neapolis*: Robert 1984, 461; *Iasos*: Ghini 2000, 15; Knidos: Love 1972, 72, pl. 20. fig. 32; *Telmessos*: Robert 1984, Fig. 2; *Alaudda*: Fıratlı 1972, 119, Res. 60; Antioch: Griffing 1938, 277, Fig. 16-17; *Anemurium*: Williams 1989, 89-90, Fig. 53.542; *Perge*: Atik 1995, 176-179, Taf.16. 391, 393, 395, 397; *Myra*: Ötügen 2003, 239, Res. 6.

azizlerin mezarlarını ziyaret ederek sağlıkla ilgili problemlerini tanrısal bir tedavi aracı olarak gördükleri rölik, yağ, kutsal su vb.¹⁴ araçlarla gidermek istemeleri de başka bir etkidir. İşte bu sebepten dolayı da üreticiler form itibariyle düz bir satıha sahip ampullaların her iki yüzeyini de saygı gören azizler, kutsal mekânlar ve Hıristiyanlıkla ilgili çeşitli dinsel sembollerle süslemişlerdir.

Laodikeia'da 2002 yılından beri süregelen kazılar sırasında sekizi kırık, onikisi tam olmak üzere toplam yirmi ampulla bulunmuştur. Bu ampullaların; beşi Tapınak A, Portikosu ve Doğu Sokağı'nda, dokuzu Suriye Caddesi'nde, biri A Nyhmhaeumu'nda (Septimius Severus), biri Merkezi Hamam'da, bir diğeri de yüzey araştırmalarında bulunmuştur.

Laodikeia'da bulunan ampullaları; boyutları, formları ve üzerlerindeki betimlemeleri göz önüne alındığında iki farklı grup altında değerlendirmek mümkündür.

Tip 1

Bu grubu oluşturan ve Tip 2'ye göre daha büyük boyutlu olan ampullaların yükseklikleri 5-7 cm., genişlikleri ise 4-5 cm. arasında değişmektedir. İnce ağız kenarlı, kısa- silindirik boyunlu, yassılaştırılmış oval gövdeli bir forma sahiptirler. Gövde üstünde omuz kısmında iki yanda açılan ip delikleri, ampullaların boyunda taşınması için yapılmış olmalıdır. Bu bölüm bazen omuz üzerinde açılan küçük bir delikle belirtilirken, bazen de gövdeye eklenmiş bir kulakçık şeklinde yapılmıştır.

Grup içerisinde yer alan ampullaların hamur ve astarları benzer özellikler gösterir. Kat. no 1-9 da yer alan ampullaların hamurları genel olarak devetüyünün çeşitli tonlarından yapılmış olup, bunların hemen hemen tümünün hamurunda yoğun mika bulunur. Tek örnekte ise hamur kum katkılıdır (Kat. no. 10). Kat. no. 8-9'da yer alan ampullalar, sıkı dokulu ve yoğun mika katkılı hamurlarıyla diğer örneklerle oranla daha kaliteli ve pürüzsüz bir görünüme sahiptirler. Astar renkleri; kiremit kırmızısı (Kat. no. 1), kırmızı-kahve (Kat. no. 2, 5-6) ve devetüyü rengindedir (Kat. no. 3-4). Bunların dışında iki örnek koyu kırmızı-kahve (Kat. no. 7-8) astarlarıyla diğerlerinden ayrılır. Koyu kahverengi astarlı ampulla (Kat. no. 10) ise buluntular arasında tek örnekle temsil edilir.

¹⁴ Tedavide kullanılan diğer yöntemler için bkz. Talbot 2002, 159-161.

Hierapolis'te bulunan örnekler, hem bu kentin Laodikeia ile komşu olması, hem de oniki havariden biri olan Aziz Phillipus adına burada erken 5. yy. da bir martyrion yapılmış olması nedeniyle oldukça önemlidir¹⁵. Hierapolis kazılarında ele geçen ampullaların hemen hepsi biçim ve üzerindeki betimler dikkate alındığında, Laodikeia'da bulunan örneklerle yakın benzerlik içindedir. Özellikle her iki antik kentte de bulunan ampullalardan birinde; bir yüzünde üç basamaklı, içeri açılan çift kanatlı kapısı olan, iki başlıklı burgu yivli sütunun, içi istiridye betimli kemeri taşıdığı mimari yapı (kiborium) betimlenmiştir¹⁶ (Kat. no. 1). Bu yapı yeniden doğuşun simgesi olan kutsal mezardır. G. Vican bu tipteki ampullalar üzerinde betimlenen kapının yaşamdan ölüme geçişi sembolize ettiğini, diğer yüzdeki haçın ise Hıristiyanlığın sembolü olması nedeniyle sıkça tercih edildiğinden söz eder¹⁷. Roosevelt, kapı stellerinin orijininin Batı Anadolu kökenli olduğu üzerinde durmuştur¹⁸, Anadolu'da hemen hemen birçok antik kent nekropolünde karşımıza çıkan kapı betimli stellerin ya da mezar kapılarının genel olarak Erken Bizans Dönemi'ne tarihlenen ampullalar üzerinde yer alması, çağlar boyunca süregelen bir geleneğin devamı niteliğinde olmalıdır.

Sık karşılaşılan betimlemelerin bir diğeri de her iki yüzde ayakta cepheden gösterilen ve sağ elinde haçlı asa taşıyan birer figürün yer aldığı ampullalardır¹⁹ (Kat. no. 2). Her iki yüzdeki figürün sol elinde Hıristiyanlıkla ilgili dinsel semboller yer alır. Bunlardan birinin elinde küreli hac bulunurken, diğeri ise kutsal kitap yer alır. Büyük olasılıkla kutsal kitap taşıyan figür bir aziz betimi, diğeri ise Erken Hıristiyanlık Dönemi'nde sıkça betimlenen melektir.

Laodikeia'da bulunan Tip 1 de incelediğimiz ampullaların üzerinde sıkça betimlenen figür, elinde Tanrının buyruklarını içeren kutsal kitabı tutan ve bu buyrukları insanların daha rahat algılayıp uygulamaya koymasını için çabalayan aziz figürleridir (Kat. no. 3-7). Hierapolis'te bulunan ve

¹⁵ Ferrero 1987, 121-132; Arthur 2006, 154-158; Ferrero 1993, 122-125; D'Andria 2001, 112-113, Fig.4/25-26.

¹⁶ Hierapolis örneğinin yayımlandığı kaynakta diğer yüz ile ilgili bir veri olmadığı için her iki örnekte tek yüz göz önüne alınarak değerlendirilmiştir. Ampullalar üzerindeki mimari betimlemeler için bkz. Kötzsche 1995, Taf.28.a-c, Taf. 30.a-c ve Byzans 2001, 199, 1.77.2.

¹⁷ Sembolik kapı stelleri için bkz, Roosevelt 2006, 65 vd. Mezar stelleri üzerinde betimlenen kapıların anlamsal içeriği hakkındaki tartışma için özellikle bkz. Roosevelt 2006, 66 ve 80-82.

¹⁸ Roosevelt 2006, 81.

¹⁹ Elinde hac taşıyan Neapolis (Karia) buluntusu örnek için bkz. Robert 1984, fig. 4, a yüzü.

benzerlerine Laodikeia kazılarında da rastladığımız her iki yüzünde elinde kutsal kitap tutan aziz betimlemesinin yer aldığı ampullaların, Ephesos'daki Aziz Johannes kutsal alanından getirildiği öne sürülmüştür²⁰. Myra'da bulunan ampullalar ise, bu kentin Kudüs'e giden hac yolu üzerinde yer alması ile açıklanmıştır²¹. Görüldüğü gibi her iki betimlemede de insanların ruhani yönünü kolayca etkileyebilecek iki unsur seçilmiştir; Tanrının buyrukları ve onun yeryüzündeki temsilcisi. Kat. no. 3-4'te gösterilen iki ampulla üzerinde; bir yüzde iki sütunun taşıdığı kemer içinde ayakta cepheden betimlenmiş aziz, sol göğüs üzerinde kutsal kitap tutmakta, diğer yüzde ise yine cepheden ayakta sol göğüs üzerinde sol eliyle alttan, sağ eliyle yandan desteklediği kutsal kitabı tutar şekilde betimlenmiştir. Aziz betimli Laodikeia ampullalarının bir kısmında figürlerin tamamı, bir kısmında ise yarıdan yukarısı gösterilmiştir. Bu ampullalarda ortak özellik ise sakallı olarak betimlenen azizlerin ellerinde kutsal kitabın yer almasıdır (Kat. no. 3-6). Ampullalar üzerinde rastlanan ve sol elinde kutsal kitap tutan aziz figürleri ile, mermer levhalar üzerinde de yaygın olarak karşılaşılmaktadır. Bunlar içinde Saraçhane'de bulunan İsa ve Havarileri'ne ait kabartmalı mermer levhalar M.S. 6-7. yy.a tarihlenmiştir²².

Tip 1 içerisinde değerlendirdiğimiz Kat. no. 7-10 da yer alan ampullaların, üzerinde yer alan betimlemeler diğer örneklerden farklılıklar gösterir. Bu ampullalardan birinde, ayakta cepheden betimli aziz figürü, dirsekten kıvrıldığı kollarını karın üzerine doğru götürmüş olup, sağ eli ile göğüs üzerinde tuttuğu kutsal kitabı alttan desteklemektedir (Kat. no. 7). Azizin sol yanında figürle paralel, ince-uzun bir palmye yaprağı yer almaktadır. Laodikeia kazılarında bulunan aziz betimli diğer ampullalarda palmye betimi görülmez. Kaliteli bir işçilik gösteren ampulla, cidar olarak da daha incedir. L. Robert, Neapolis'de bulunan benzer bir ampulla üzerindeki figürün Aziz Andre olduğunu ileri sürmüştür²³. Aynı figür için Aziz John ve Paul'de önerilmiştir²⁴.

Hamur ve astar özelliklerinin yanı sıra üzerinde yer alan kompozisyon bakımından da farklılık gösteren başka bir ampullada ise bu kez profilden betimlenen bir deve figürü yer almaktadır (Kat. no. 8). İnce uzun boyunlu,

²⁰ Arthur 2006, 162.

²¹ Ötügen 2003, 239.

²² Harrison- Fıratlı 1968, 99, Fig. 5-6.

²³ Robert 1984, 461.

²⁴ Hanfmann 1985, 423.

yuvarlak gözlü, hafif açığazlı ve dik kulaklı olarak betimlenen devenin, boynunda ve çenesinin alt kısmında küçük çentikler yer alır. Devenin hemen altında nokta bezemeyle süslenen başka bir figür daha yer alır. Ancak ampulla kırık olduğu için figür tam olarak anlaşılamamaktadır. Benzerlerine Menas Ampullaları'nda²⁵ rastladığımız deve betimli örneklerden bir başkası Kat. no. 9'da yer alan ampulladır. Büyük bir kısmı kırık olan parçanın bir yüzünde olasılıkla cepheden betimlenen kısa tunikli figürün kalabilen ve hafifçe iki yana açılmış olan bacakları görülebilmektedir. Ayakta betimlenen bu figürün sol yanında bir hayvana ait olabilecek başın bir kısmı görülebilmektedir. Üzerinde Aziz Menas ve deve betimi yer alan ampullaların İmparator Justinianus I döneminde (527-565) ortaya çıktığı ileri sürülür²⁶.

Tip 2

Küçük boyutlu olan ampullaların yükseklikleri 3-3.5 cm., genişlikleri ise 2.5-3 cm. arasındadır. Her iki grup arasında boyut farkının yanı sıra, hem biçimsel ve üzerlerindeki betimlemeler açısından da farklılıklar bulunur. Tip 2 olarak adlandırdığımız grupta toplam dokuz ampulla yer alır. Bunların ortak özellikleri (Kat. no. 13-19); ince ağız kenarlı, cidarı kalın olan, kısa boyunlu, yassı matara gövdeli ve gövde üstünde omuzda her iki yanda birer ip deliğinin olmasıdır. Boyunda taşımaya yönelik olan ip delikleri, ampulla kalıpta şekillendirildikten sonra ve fırınlamadan hemen önce, sivri uçlu bir aletle delme yöntemiyle yapılmıştır. Kat. no. 12 ve 20'de yer alan iki örnek ise gövdelerinin aşağıya doğru daralarak sonlanması yönüyle diğerlerinden farklıdır.

Hamur ve astar özellikleri homojen bir yapıda olan ampullaların tamamı açık devetüyü (Kat. no. 11-12, 14-17, 19-20) ya da kiremit kırmızısı hamurlu (Kat. no. 13, 18) olup, bazılarında hamur içinde mika katkısı görülür. Astar çoğunlukla kiremit kırmızısının açık ya da koyu tonu şeklinde olup, tek örnek (Kat. no. 20) açık kahverengidir.

Kat. no. 12-13'te yer alan iki örnek biçimsel özelliklerinin yanı sıra, üzerlerinde yer alan betimlemeleriyle de bu grup içerisinde yer alan diğer ampullalardan farklıdır. Bu ampullalardan birisinin her iki yüzünde yedi

²⁵ Hayes 1976, Pl.31-32.

²⁶ Riley 1979, 365.

yapraklı palmet yer alırken, diğerinin her iki yüzünde ise sekiz yapraklı rozet betimi yer alır.

Laodikeia'da ele geçen ve buluntu sayısı bakımından çoğunluğu oluşturan diğer bir grup ise her iki yüzünde etrafındaki dairenin dışında nokta ve çentik bordür olan hac betimli ampullalardır²⁷. Bu grupta yer alan ampullalardaki haçların ortak özelliği, kabartma çift çizgili ve kollarının eşit uzunlukta Grek haçı şeklinde oluşudur. Kat. no. 15'te yer alan ampullada haçın etrafında çentiklenmiş bir daire, Kat. no 18'de haçın etrafında dıştaki çentikli iki daire, Kat. no. 19'da yer alanın etrafında basit bir daire bulunmakta, Kat. no. 20'de yer alanın etrafında ise herhangi bir sınırlandırma bulunmamaktadır²⁸.

Üretim Yeri Sorunu, Kullanım Amacı ve Tarihleme

Hayes, Erken Hıristiyanlık ampullaları olarak isimlendirdiği Geç Antik Çağ unguentariumlarıyla Menas Ampullaları'nın aynı işleve sahip olduğunu ileri sürmüştür²⁹. Gerçekten de Laodikeia kazılarında ortaya çıkarılan yüzlerce Geç Antik Çağ unguentariumları³⁰ ile ampullalar, kentnin Erken Bizans Dönemi'nde Metropolitik olmasından dolayı, ihtiyaca yönelik üretim yapmasıyla açıklanabilir. Ayrıca Kat. no. 8 ve 10'da incelenen ampullaların hem yapısal hem de dokusal özellikleri göz önüne alındığında, bunlardan bazılarının ithal olarak geldiği söylenebilir. Bunun yanında orijini Abu Mena olan ve Menas Ampullaları olarak bilinen bir parça da Laodikeia'da bulunmuştur (Kat. no. 9). Ancak, bu parça hem hamur özellikleri, hem de yapısal durumu göz önüne alındığında Menas Ampulları'ndan farklıdır. Bu nedenle ampullaların beğenilen bazı örneklerinin Laodikeia'nın yerel atölyelerinde taklit ürünler olarak yapıldığı düşünülebilir. Ampullaların üretim yeri konusunda elimizde kesin veriler olmasa da bunların Hıristiyanlarca kutsal sayılan yerlere gelen ziyaretçiler

²⁷ Hac betimli unguentarium örnekleri için bkz. Leclercq 1924, Fig. 447, 456; Hanfmann 1972, Fig. 17; Tuchelt 1980, Taf. 68. 247; Robert 1984, Fig. 2; Crawford 1990, Fig.155–156; Buckton 1994, Fig. 125; Hayes 1997, pl.36; Ionescu-Opriş 1998, Fig. 1; Frantz 1999, Pl. 72, p27463; Ghini 2000, 15; D'Andria 2003, Res.195.

²⁸ Laodikeia kazılarında bulunan, hac betimli ampullalar Hierapolis'te bulunan örneklerle yakın benzerlik içindedirler. Özellikle her iki kentte, karın kısmında dışta ip şeklinde, içte düz, dairesel bir çizginin sınırladığı Grek haçı yer alan ampulla aynı kalıptan çıkmışçasına benzerlik gösterir. Benzer örnek Atina Agorası'nda da bulunmuştur, bkz. Frantz 1999, Pl. 72, p27463.

²⁹ Hayes 1971, 244.

³⁰ Şimşek – Duman 2007.

için yerel atölyelerde yapılma olasılığı yüksektir. Bu düşünceye paralel olarak bazı araştırmacılar Smyrna'yı üretim merkezi olarak gösterirken bazıları da ampullaların Naxos kökenli olduklarını ileri sürer³¹. Ampullaların belli bir kentten daha çok bölge üretimi olduğunu öne süren Griffing ise ampullaların üretim yeri olarak Anadolu ve Suriye'yi önerir³². Batı Anadolu Bölgesi'ndeki buluntu yoğunluğu göz önüne alındığında, ampullaların üretiminin Hıristiyanlarca kutsal sayılan İlk Yedi Kilise'nin yer aldığı kentlerde olduğu dikkati çekmektedir.

Ortaçağ Hıristiyan toplumlarında kutsal mekânları ziyarete giden hacıların, buradan aldıkları içi kutsal su ya da yağ dolu ampullaları bir hastalık ya da yaralanma anında tedavi amaçlı kullanmak üzere memleketlerine götürdükleri bilinmektedir³³. Erken Hıristiyanlık Dönemi'nde de ampullaların işlevi yine bu tarzda bir kullanıma yönelik olmalıydı. Aynı şekilde İslamiyet'te de hacı olmak amacıyla kutsal topraklara giden şahıslar memleketlerine dönerken “zemzem” denilen kutsal suyu yakınlarına hediye olarak getirmektedir. Zemzem suyunun şifa verici özelliği olduğuna inanıldığı gibi antik çağda da kutsal topraklara giden hacılar, büyük olasılıkla yine aynı amaç doğrultusunda ampullaları bir araç olarak kullanmış olmalıydılar. Günümüzde “hacı yağı, misi ya da esansı” olarak bilinen küçük cam koku şişeleri de hacca gidenler tarafından memleketlerine dönüşte, yakınlarına armağan olarak getirilir. Bu minyatür cam şişelerin (modern ampulla) kullanımlarında da benzer özellikler görülür³⁴(Fig. 2).

Ampullaların tarihlenmesinde de çeşitli sorunlar ve öneriler bulunmaktadır. Kiss, Alexandria'da bulunan ampullaların üretiminin M.S. 4.yy.ın ikinci yarısından önce başlayamayacağını, ancak Arcadius'un Abu Mena'da M. S. 5.yy.ın başlarında yaptırdığı bazilika ile çağdaş olarak ampullaların yayıldığını ileri sürer ve ampullaların üretiminin bazilikanın yıkılış tarihi olan M.S. 7. yy.ın ikinci yarısına kadar devam ettiğini belirtir³⁵. Bunun dışında kazı buluntuları üzerine yapılan araştırmalar

³¹ Griffing 1938, 277.

³² Griffing 1938, 277-279.

³³ Talbot 2002, 160-161 ve 165.

³⁴ Hacı misi, esansı ya da yağı adı verilen, modern cam ampullaların içindeki bu kokuların da kutsal bir yönü vardır. Bunlar, hacdan dönenlerin hediye olarak yakınlarına getirmeleri dışında, özellikle Cuma günleri namaza giderken ve çıkışta, birbirlerinin elleri üzerine sürerler. Bunun altında tanrının evinde güzel kokma düşüncesi de vardır.

³⁵ Riley 1979, 364.

dâhilinde kimi araştırmacılar, M.S. 4- 6.yy.ları³⁶, kimileri de 5-6.yy.ları önerirken³⁷, kazı buluntusu diğer malzemelerle kontekst dahilinde değerlendirilen bir grup ampulla içinse M.S. 6.yy.ın ikinci yarısı önerilir³⁸. J. Hayes'in ampullalar için verdiği tarih M.S. 6-7. yy.lardır³⁹. Hanfmann ise farklı bir yaklaşımla Sardis buluntusu bir grup figürlü ampulla için M.S. 5. yy.ın 2. çeyreğini önerir⁴⁰.

Laodikeia'da bulunan örneklerin bir kısmı stratigrafik olarak kazılan ünitelerden gelirken, bir kısmı da tabakalaşma göstermeyen karışık toprak tabakası içinde bulunmuştur. Genel olarak boyutları göz önüne alınarak değerlendirdiğimiz ampullalardan Tip 1'i oluşturanlar, hem üzerlerinde yer alan figürlü sahneler, hem de formları itibariyle Tip 2'de değerlendirdiğimiz ve üzerinde hac betimi yer alan ampullalara göre daha erken tarihli olmalıdır. Kat. no. 4'de yer alan figürlü ampulla parçası, 13P IV no.lu mekanda bulunmuştur. Bu mekanda deniz seviyesinden 282.38-282.75 m. kodları arasında bulunan en erken tarihli sikke İmparator Theodosius'a (379-395) aittir. Aynı mekanda ele geçen sikkelerin ikisi İmparator Arcadius (383-408) ve ikisi de İmparator Honorius zamanına (393-423) tarihlenmiştir. Mekan içerisinde 282.70 m. kodunda İmparator Anastasius (491-518) zamanına tarihlenen bir sikke bulunmuştur. Bu veriler ışığında Tip 1 olarak değerlendirdiğimiz ampullalar M.S. 4. yy. sonu ile 5. yy. sonu arasında üretilmiş olmalıdır.

Kat. no. 15'de incelen, üzerinde hac betimi yer alan ampulla, Suriye Caddesi'ni kuzey- güney yönde dik kesen ara sokakda bulunmuştur. Ara sokakda yapılan seviye indirme çalışmalarında toplam 27 adet sikke bulunmuştur, bunlardan en erken tarihli sikke sokak tabanı üzerinde deniz seviyesinden 282.66 m. kodunda İmparator Constantius II (337-348) dönemine tarihlenmiştir. Yapılan çalışmalar sonucunda Suriye Caddesi'yle paralel olarak ele geçen en geç sikke İmparator Focas (602-610) dönemine tarihlenmektedir. Bu alanda M.S. 4. yy.'a tarihlenen çok sayıda sikke bulunmuş olmasına rağmen, 5. yy. ait sikke sayısı oldukça azdır. Laodikeia'da M.S. 494'te meydana gelen depremle birlikte ara sokağın bir

³⁶ Dalton 1901, 154; Tuchelt 1980, 158-159; Ionescu-Opriş 1998, 169.

³⁷ Chauncey 1947, 126; Gassner 1997, 171.

³⁸ Frantz 1988, 91; Shtereva 1999, 87. M.S. 6. yy.ın sonlarını benimseyen bir başka çalışma için bkz. Griffing 1938, 279.

³⁹ Hayes 1976, 52-53.

⁴⁰ Hanfmann 1985, 425-426.

süre kullanılmadığı, ancak M.S. 6.yy.'ın başlarında kullanımının tekrar başladığı ve 7.yy.'ın ilk çeyreğine kadar da devam ettiği görülmektedir. Dolayısıyla da burada bulunan ampulla sokağın depremden sonraki yeniden kullanımıyla ilgilidir. Kat. no. 13'de yer alan ampulla, Suriye Caddesi'nin güney portik tabanında bulunmuştur. Güney Portik tabanında bulunan sekiz adet İmparator Focas ve altı adet İmparator Heraclius (610-615 basımı) sikkesi portiklerin son kullanım evresi olan M.S. 7.yy.'ın erken safhasıyla ilişkilendirilebilir. Bu bilgiler ışığında da Tip 2 olarak değerlendirildiğimiz küçük boyutlu ve üzerinde hac betimi yer alan ampullalar, Tip 1'e göre daha geç bir tarihe, yaklaşık olarak M.S. 6. yy.'ın başı ile 7. yy. başlarına tarihlenebilir.

KATALOG⁴¹

1) L.05.TAP.56 (fig. 3-4)

Y: 5.7cm, **G:** 4.8cm, **K:** 2.1cm, **C:** 0.2- 0.3cm, **AÇ:** 1.4cm.

BY: TAPB, **BK:** 284.67m.

Ağız kısmının tamamı, boynun bir kısmı kırık. Tüm yüzeyde kiremit renginde (5/8 YR) astar. Hamur açık kiremit (6/6 YR) renginde, yumuşak dokulu, mika katkılı. Kalıp yapımı.

Hafif oval matara formlu, kısa, üzerinde kazıma iki yiv bulunan boyunlu. Gövde üzerinde omuzda her iki yanda birer ip delikli. Her iki yüzde kabartma olarak yapılmış mimari betimlemeli.

A Yüzü: Kaideli ve başlıklı iki burgu yivli sütunun, üzerinde içi istiridye (aedicula) şeklinde olan kemerli mimari yapı. Yapının çatısı üzerinde iki köşe ve bir tepe akroteri. Üç basamaklı, içeri açılan çift kanatlı kapı içerisinden görünen ve ellerini göğsünün hemen altında birleştiren ayakta aziz figürü.

B Yüzü: Kaideli ve başlıklı iki burgu yivli sütunun, üzerinde üç fascialı kemer. Kemerin üstünde tepe akroteri. Kemer içinde silindirik, alt ve üstü profilli bir altar ve bunun üzerinde kolları çift çizgili haç.

Referans: *Kiborium betimli benzer örnekler için bkz.; Leclercq 1924, 455; Metzger 1981, Kat.Nr. 120-122, Vikan 1982, 26, Fig. 20 a-b; Kötzsche 1995, Abb.1, Taf. 28-30; Gates 1997, Fig. 34; Byzanz 2001, 199, fig. 1.77.1-2; Dinç-Dede 2003, Res. 21; D'Andria 2003, Res.195.*

⁴¹ Hepsi pişmiş topraktan yapılan ampullaların kataloğunda kullanılan kısaltmalar: Y: Yükseklik; G: Genişlik; D: Derinlik; C: Cidar; AÇ: Ağız Çapı; BK: Buluntu Kodu; BY: Buluntu Yeri; TA: Tapınak A; TDS: Tapınak A Doğu Sokak; TAPB: Tapınak A Batı Portik; TAPD: Tapınak A Doğu Portik; YB: Yüzey Buluntusu; SC: Suriye Caddesi; MH: Merkezi Hamam; AN; A Nymhaeumu.

2) L.05.TAP.72 (fig. 5-6)

Y: 7.1cm, **G:** 4.9cm, **K:** 2.5cm, **D:** 6.4cm, **C:** 0.4cm, **AÇ:** 1.4-2cm.

BY: TAPD, **BK:** 284.57m.

Ağız kenarında küçük kırıklar. Tüm yüzeyde kırmızımsı kahverengi (5/6 YR) astar. Hamur (8/4 YR) devetüyü renkte, mika katkılı, yumuşak dokulu, kalıp yapımı.

Uzun matara formu gövde. İç kısmı yuvarlatılmış ince ve dik ağız kenarlı, kısa kalın silindirik boyun. Gövde üzerinde omuzda her iki yanda ip deliği. Her iki yüzde kabartma olarak yapılmış ayakta iki figür.

A Yüzü: Oval yüzlü, sivri çeneli, yuvarlak gözlü, yüzü deforme olmuş, başında tüy sorguçlu başlık, bol kıvrımlı khiton giyimli aziz cepheden ayakta. Sağ elinde haçlı asa, sol elinde göğüs hizasında tuttuğu ve üzerinde beş nokta bulunan kutsal kitap.

B Yüzü: Deforme olmuş, başında taç bulunan, kısa khiton giymiş melek ayakta cepheden. Sağ elinde ucu haçlı asa, sol elinde küreli haç. Arkada hafif açık kanatlar.

3) L.06.13P.S1.46 (fig. 7-8)

Y: 6.7cm, **G:** 4.2cm, **D:** 5.6cm, **K:** 2.1cm, **C:** 0.4cm.

BY: 13P IV. Mekan, **BK:** 282.82m.

Uzun matara formu ampulla kalıp yapımı olup, tamdır. Devetüyü renkli hamurlu (8/4). Kiremit kırmızısı astar (5/8) büyük oranda dökülmüş. Hamur yoğun mikalı. Kalın ağız kenarlı, kısa silindirik boyunlu. Omuz üzerinde her iki yanda birer ip deliği. Her iki yüzde cepheden kabartma olarak betimlenmiş iki figür.

A Yüzü: Kaideli ve başlıklı üzeri yatay kazıma çizgilerle bezenen iki sütun. Üzerinde dokuz dairesel bezemeli kemer. Kemer içerisinde sol göğsü üzerinde kutsal kitap tutan aziz figürü ayakta. Yuvarlak gözlü, uzun burunlu, burun delikleri kazıma iki nokta ile gösterilmiş. Saçlar alın üzerinde çentik çizgili gösterilmiş. Oval yüzü bıyık ve uzun sakal çevrelemiş, sakal çene üzerinde kazıma üç dikey çizgi, sağ ve sol yanakta ise kazıma noktalarla gösterilmiş. Kalın himation (manto) giyimli, elbisesi üzerindeki kıvrımlar dikey kazıma çizgilerle verilmiş. Sağ eli dirsekten kıvrılarak sola doğru götürülmüş, sol eliyle alttan desteklediği, sol göğüs üzerinde olası kutsal kitap(?) ya da bir nesne tutmakta. Elbise altından bileklerden itibaren gösterilen ayaklar profilden ve sola.

B Yüzü: Uzun khiton üzerine himation giyimli aziz figürü ayakta cepheden. Elbise kıvrımları belin altında ve sol tarafta kazıma dikey yivlerle verilmiş. Khiton altında bileklerden itibaren profilden verilen ayakların formu bozuk. Sağ kolunu dirsekten kıvrılarak sola doğru götürmüş, bu eliyle yandan, sol eliyle ise alttan desteklediği kutsal kitabı sol göğüs üzerinde tutuyor. Kitap dikdörtgen şeklinde ve üzeri iç içe beş daire bezemeli. Saçlar alın üzerinde çentik bezemeli.

Yüz oval formlu, gözler stilize ve yuvarlak, göz bebekleri belirgin. Burun çok belirgin değil, ağız kazıma yatay tek çizgiyle gösterilmiş. L.06.SC.181 no.lu ampulla ile aynı kalıp yapımı.

Referans: *Leclerco 1924, 455; Griffing 1938, Fig. 4-5; Love 1972, pl.20. Fig. 32; Vican 1982, Fig. 20 a-b; Robert 1984, Fig. 4; Kötzsche 1995, Abb.1, Taf. 28-30; Gates 1997, Fig. 34; D'Andria 2003, Res.195; Dinç-Dede 2003, Res. 21.*

4) L.06.SC.181 (fig. 9-10)

Kat. no. 3 ile aynı.

Y: 6.4cm, **G:** 4.1cm, **K:** 2.1cm, **DÇ:** 0.3cm, **C:** 0.3cm, **D:** 6cm, **AÇ:** 1.3cm, **BY:** SC, **BK:** 281.30m.

5) L.05.TDS.33 (fig. 11-12)

Y: 7.1cm, **G:** 4.4cm, **K:** 2.7cm, **D:** 6.2cm, **C:** 0.3cm, **AÇ:** 1.4cm.

BY: TDS, **BK:** 284.48m.

Ağız kenarında küçük iki kırık. Boyunda ve gövdenin her iki yüzünde kırmızımsı-kahverengi (5/6 YR) astar. Hamur devetüyü (8/4 YR) renkte, kum ve mika katkılı, yumuşak dokulu, kalıp yapımı.

Uzun matara formlu gövde, üst kısımda yuvarlatılmış ince ağız kenarlı, kısa boyunlu. İki yanda çıkıntılı yarım daireye yakın ve boyundan omuzlara bağlanan iki dikey kulp, içi yuvarlak delinmiş. Her iki yüzde kabartma olarak yapılmış ve yarından üstü görülen birer figür.

A Yüzü: Cepheden giyimli betimlenen aziz, sağ elini dirsekten kıvrarak göğüs üzerine çekmiş. Sol göğüste, üzerinde hac bulunan kitap tutmakta. Oval yüzü, iri gözlü, sakallı sivri çeneli ve sivri burunlu. Burunla birleşen kaşlar çentik çizgili.

B Yüzü: Cepheden giyimli betimlenen aziz, yuvarlak yüzü tok çeneli, iri badem gözlü, sivri burunlu, kaşlar burun üzerinde birleşmiş, dudaklar hafif açık. Elbise kıvrımları dik çizgilerle verilmiş. Sağ kol dirsekten kıvrılmış, el göğüs üzerinde, sol elde göğüs hizasında deforme olmuş nesne (kutsal kitap?). Tüy sorguç başlıklı ve çift sıra öne taranmış düz saçlı. Figürün sağ ve sol omuz üstündeki boşlukta ne olduğu anlaşılamayan eğrisel iki çizgi (belki elbiseyle ilgili).

Referans: *Leclerco 1924, Fig.454; Robert 1984, Fig. 5 a yüzü; Crawford 1990, Fig. 488-492; Buckton 1994, Fig.127; Coleman-Elsner 1995; Shtereva 1999, Fig. 1-4.*

6) L.05.TAP.108 (fig. 13-14)

Y: 6cm, **G:** 4.8cm, **K:** 2.5cm, **D:** 6.2cm, **C:** 0.2-0.4cm.

BY: TAPB, **BK:** 284.48m, Batı Portik

Ağız, boyun ve ip deliklerinden biri kırık. Gövde üzerinde yer yer kırmızımsı kahverengi astar (5/5 YR). Hamur devetüyü (8/4 YR) renkte, kum ve mika katkılı yumuşak dokulu. Kalıp yapımı.

Oval matara formlu, her iki yüzde kabartma olarak belden yukarısı betimlenen giyimli iki figür.

A Yüzü: Gövdesi cepheden, başı hafif sağa dönük, oval yüzlü, sakallı iri yuvarlak gözlü, ağzı hafif açık aziz, her iki kolunu dirsekten kırarak göbek üzerinde birleştirdiği ellerinde üzerinde kazıma olarak yapılmış geometrik desenli kutsal kitap tutuyor. Omuz ile kafa arasındaki boşlukta her iki yanda yazıt. ΑΠΟC ΤΟ..C.

B Yüzü: Gövdesi cepheden, başı hafif sağa dönük oval yüzlü, sakallı, iri yuvarlak gözlü, ağzı hafif açık aziz. Her iki kolunu dirsekten kıvrarak çektiği göbek üzerinde birleştirdiği elleri üstünde çarpı şeklinde üstü çizgi süslü büyük kutsal kitap tutuyor. Omuz ile kafa arasında her iki yanda deforme olmuş beş harf izi. ΑΓΙΟC. Ampullanın gövde ortasında, sağda "C".

Referans: Leclercq 1924, Fig.454; Griffing 1938, Fig.18; Robert 1984, Fig. 5 a yüzü; Crawford 1990, Fig. 488-492; Buckton 1994, Fig.127; Coleman-Elsner 1995, Fig.Ivd; Shtereva 1999, Fig. 1-4.

7) L.03.AN.137 (fig. 15)

Y: 5cm, **G:** 4cm, **D:** 4.3cm, **C:** 0.3-0.5cm.

BY: AN, **BK:** 284.20m.

Oval matara formlu ampullanın 3/4 gövde parçası. Boyun, sol omuz ve gövdenin sol tarafı kırık. Sağ üst köşede yarısı kırık ip deliği. Devetüyü renkli hamurlu, sıkı dokulu, yoğun mika katkılı. Kiremit kırmızısı astar büyük oranda dökülmüş. Gövde üzerinde boyun kısmı kırık, uzun mantolu, göğüs üzerinde kutsal kitap taşıyan aziz figürü ayakta cepheden. Elbisenin alt kısmında iki yanda birer daire. Azizin sol yanında uzun palmiye yaprağı. İç yüzeyde parmak izleri.

Referans: Leclercq 1924, Fig.454; Griffing 1938, Fig. 17 ve 20, Robert 1984, Fig. 5; Hanfmann 1985, Fig. 3; Buckton 1994, Fig.127; Coleman-Elsner 1995, Fig.Ivd.

8) L.02.SC.12 (fig. 16)

Y: 5.3cm, **G:** 3.8cm, **C:** 0.3-0.5cm, **BY:** SC, **BK:** 283.15m.

Ampullaya ait 1/3 gövde parçası. Gövdenin sağ omuz ve ip deliği korunmuş. Pembemsi açık devetüyü renkli hamurlu, sıkı dokulu, yer yer gözenekli, yoğun mika katkılı. Yer yer dökülmüş kahverengimsi kırmızı astarlı büyük. Gövde üzerinde boynunu sağa doğru uzatmış vücudunun kalan kısmı kırık bir deve betimi. İç kısmında yapım sırasında oluşan parmak izleri.

Referans: Menas Ampullaları için bkz. Dalton 1901, 154-157; Hayes 1976, 52-53, Pl.31-32.

9) L.02.SC.14 (fig. 17)**Y:** 3.2cm, **G:** 4.9cm, **D:** 1.8cm, **C:** 0.3-0.4cm.**BY:** SC, **BK:** 282.90m.

Gövdenin dip kısmına ait parça. Pembemsi açık devetüyü renkli hamurlu, sıkı dokulu, yer yer gözenekli, yoğun mika katkılı, astarsız. Bir yüzde kısa khiton giyimli figürün profilden verilen bacakları ve ayakları görülebilmekte.

Referans: Chauncey 1947, pl.LXXXI.639; Robert 1984, Fig. 4.; Engemann 1995, Taf. 15 a; Hayes 1976, Pl. 31, 268, 269 ve Pl.32; 266-267, 270A-271, 273-274.

10) L.02.SC.13 (fig. 18)**Y:** 6.3cm, **G:** 3.9cm, **C:** 0.3-0.5cm, **AÇ:** 1.3cm.**BY:** SC, **BK:** 283.20m.

Boynun soluna ait bir bölüm, ip deliğinin bulunduğu sol omuz ve gövdenin üst kısmına ait parça. Koyu krem-kahve renkli hamurlu, ince gözenekli. Hamur içerisinde yoğun kum ve mika. Kahverengi astarlı. Matara formu, silindirik boyunlu sol omuz üzerinde ip delikli. Omuzda kıvrık dallı bitkisel bezeme. Gövdede kabartma daire içinde silik bir figür ve bitkisel bezeme.

Referans: Greenewalt- Rautmann 1998, 486, Fig. 13.

11) L.05.TA.641 (fig. 19)**Y:** 2.1cm, **G:** 1.7cm, **C:** 0.3cm.**BY:** TA, **BK:** 282.25m.

Ağız ve boyunun bir kısmı ile gövdeye ait küçük parçadır. Yüzeyde kiremit renginde (5/8 YR) astar. Hamur açık kiremit (6/6 YR) renginde, yumuşak dokulu, mika katkılı. Boyunda yer yer kireç izleri bulunmakta, kalıp yapımı.

Boyunda kalan parçada cepheden betimlenmiş insan başı yer alır. Saçlar peruk şeklinde kafaya oturmuş ve ışınal çizgilerle saç telleri verilmiştir. Patlak gözler, uzun burun, ağız açık ve yuvarlak çenelidir. Baş korku ifadeli mask şeklindedir.

Referans: Engemann 2002, Taf. 9.c-d.

12) L.06.SC.43 (fig. 20-21)**Y:** 3.2cm, **G:** 3cm, **K:** 1.3cm, **C:** 0.2cm, **D:** 2.5cm.**BY:** SC, **BK:** 282.16m.

Açık devetüyü renkli hamurlu, yoğun mika katkılı, kırmızımsı kahverengi astarlı. Üstte düz yuvarlak ağızlı, kalın kısa boyunlu. Boyun etrafında baskı iki yivli. Çıkıntılı omuzların her iki yüzünde ip delikli, dip kısma doğru keskin daralan, matara formu. Gövdenin her iki yüzünde baskı ile yapılmış yedi yapraklı palmet süslü.

Referans: Üzerinde palmet betimi yer alan, ancak M.S. 12.yy.ın geç safhalarına tarihlenen kurşun bir ampulla için bakınız Blick 2001, Fig. 14.

13) L.06.SC.96 (fig. 22-23)

Y: 3.4cm, **G:** 2.8cm, **C:** 0.2cm, **DÇ:** 0.1-0.2cm, **D:** 3cm, **K:** 1.4cm.
BY: SC, **BK:** 282.16 m.

Ağız kenarı ve boynun bir kısmı kırık. Kiremit kırmızısı mika katkılı hamurlu, koyu kiremit kırmızısı ince astarlı. Yuvarlak matara formu, ince ağız kenarlı, kısa silindirik boyunlu. Omuz üzerinde her iki yanda ip delikli. Gövde üzerinde her iki yüzde ortası nokta göbekli olan, sekiz yapraklı rozet çiçekli. Kalıp yapımı.

Referans: Robert 1984, Fig. 1; Gassner 1997, Taf.56, 89 (Nr.712); kurşun ampulla üzerindeki benzer süsleme için bkz. Byzanz 2001, 197, fig. 1.76.

14) L.06.SC.32 (fig. 24-25)

Y: 3.5cm, **G:** 2.8cm, **D:** 2.9cm, **C:** 0.2cm, **AÇ:** 1cm.
BY: SC, **BK:** 282.85m.

Tamdır. Açık devetüyü renkli mika katkılı hamurlu, açık kahverengi astarlı. Yuvarlak matara formu, ince ağızlı, kısa silindirik boyunlu. Kalıp yapımı. Omuz üzerinde her iki yanda ip delikli. Gövde üzerinde her iki yüzde, içi ve dışı çizgiyle sınırlandırılan ve ortası çentik bezemeli olan daire içinde, merkezde çift çizgili Grek Haçı.

Referans: Hac betimli unguentarium örnekleri için bkz. Leclercq 1924, Fig. 447, 456; Griffing 1938, Fig. 23; Hanfmann 1972, Fig. 17; Tuchelt 1980, Taf. 68. 247; Robert 1984, Fig. 2; Crawford 1990, Fig.155–156; Buckton 1994, Fig. 125; Hayes 1997, pl.36; Gassner 1997, Taf. 56, 89.(7129); Ionescu-Opriş 1998, Fig. 1; Frantz 1999, Pl. 72, p27463; Ghini 2000, 15; D'Andria 2003, Res.195.

15) L.06.13P.S1.20 (fig. 26-27)

Y: 3.3cm, **G:** 2.7cm, **D:** 2.8cm, **C:** 0.2cm, **AÇ:** 1cm.
BY: 13P IV.Mekan, **BK:** 283.22m.

Tamdır. Açık devetüyü renkli mika katkılı hamurlu, kiremit kırmızısı astarlı. Yuvarlak matara formu, ince ağızlı, kısa silindirik boyunlu. Kalıp yapımı. Omuz üzerinde her iki yanda ip delikli. Gövde üzerinde her iki yüzde, çentik bezemeli daire içinde, merkezde çift çizgili Grek Haçı. L.06.SC.32 ile aynı.

Referans: Bkz. Kat. no. 14

16) L.06.SC.40 (fig. 28-29)**Y:** 3.3cm, **G:** 3.2cm, **C:** 2.5cm, **D:** 2.7cm, **K:** 1.4cm.**BY:** SC, **BK:** 282.85cm.

Ağız ve boyun kırıktır. Açık devetüyü renkli hamurlu, mikalı, kırmızımsı kahverengi astarlı, astar büyük oranda dökülmüş. Form ve süsleme bakımından L.06.SC.32 ile aynı.

*Referans: Bkz. Kat. no. 14***17) L.05.YBET.71 (fig. 30-31)****Y:** 3.6cm, **G:** 3.2cm, **D:** 3.2cm, **AÇ:** 1.4cm.**BY:** YB, **BK:** 284.20m.

Tamdır. Devetüyü renkli hamurlu, açık kırmızı astarlı. Form ve süsleme bakımından L.06.SC.32 ve L.06.SC.40'la aynı.

*Referans: Bkz. Kat. no. 14***18) L.05.SC.111 (fig. 32)****Y:** 4.2cm, **G:** 2.4cm, **D:** 3.8cm, **AÇ:** 1.4cm.**BY:** SC, **BK:** 283.20m.

Gövdenin yarısı ağız ve boyunla birlikte dikine kırıktır. Tüm yüzeyde kiremit renginde (5/8 YR) parlak zerrecikli astar. Hamur açık kiremit (6/6 YR) renginde, yumuşak dokulu, mika katkılı. Kalıp yapımı.

Kalın, kısa boyun. Yuvarlak matara formlu gövde. Omuz kısmında biri sağlam kalan ip delikli. Gövdenin bir yüzünde çentikli ve düz çizginin sınırlandırdığı daire içinde, kolları çift çizgili Grek haçı. Kırık olan diğer yüzünde de olasılıkla aynı bezemeye sahip.

*Referans: Bkz. Kat. no. 14.***19) L.06.13-14P.S1.104 (fig. 33)****Y:** 3.3cm, **G:** 2.5cm, **D:** 2.6cm, **C:** 0.3cm.**BY:** 13 P, **BK:** 282.90m.

Gövdenin yarısı, ağız ve boyun kırık. Açık devetüyü renkli, mika katkılı hamurlu. Kiremit kırmızısı astarlı. Kalıp yapımı. Yuvarlak matara formlu, omuz kısmında biri sağlam ip delikli. Gövde üzerinde daire içinde üç kolu kalabilmiş ve deforme olmuş çift çizgili Grek haçı.

Referans: Bkz. Kat. no. 14.

20) L.06.MH.25 (fig. 34-35)**Y:** 3.5cm, **G:** 2.7cm, **D:** 2.6cm, **AÇ:** 1.3cm, **C:** 0.3cm.**BY:** MH Geçiş Odası, **BK:** 285.60m.

Tamdır. Açık devetüyü hamurlu, mika katkılı, açık kiremit kırmızısı astarlı. Gövde altı oval matara formulu, ince ağızlı, kısa silindirik boyunlu. Kalıp yapımı. Omuzlarda iki yanda birer ip deliği. Gövde üzerinde her iki yüzde deforme olmuş Grek haçı süslemeli.

Referans: *Bkz. Kat. no. 14.***Bibliyografya ve Kısaltmalar****Antik Kaynaklar**

Strabon, 578 (XII. 8.16)

Plinius, N.H, V. 105

Modern Kaynaklar

- Arthur 2006 P. Arthur, Bizans ve Türk Dönemi'nde Hierapolis (Pamukkale), İstanbul.
- Atik 1995 N. Atik, Die Keramik Aus den Südthermen von Perge, *IstForsch* 40.
- Anderson 1897 J.G.C. Anderson, "A Summer In Phrygia: I", *JHS* XVII, 396-424.
- Buckler – Calder 1839 W.H. Buckler – W.M. Calder, *Monuments and Documents from Phrygia and Caria*, MAMA VI, Manchester.
- Barnea 1995 I. Barnea, "Menasampullen Auf dem Gebiet Rumaniens", *Akten des XII. Internationalen Kongresses für Christliche Archaologie, Jahrbuch für Antike und Christentum Ergänzungsband* 20, 1, 509- 514, Münster.
- Belke – Mersich 1990 K. Belke – N. Mersich, *Phrygien und Pisiden, Tabula Imperi Byzantini* 7, (*Denkschr. ÖAW. phil. hist. Kl.*211).
- Blick 2001 S. Blick, *Comparing Pilgrim Souvenirs and Trinity Chapel Windows at Canterbury Cathedral an Exploration of Context, Copying, and the Recovery of Lost Stained Glass*, *Mirator*.
- Byzanz 2001 Byzanz, *Das Licht aus dem Osten*, Paderborn.
- Bejor 2000 G. Bejor, *Per Una Ricerce Di Laodikea Ellenistica, Laodikea Di Frigia, I*, Roma, 15-23.

- Bean 1980 G.E. Bean, *Turkey Beyond the Maeander, An Archaeological Guide* (second edition), London.
- Camili 1999 A. Camili, *Ampullae: Balsamari ceramici di età ellenistica e romana*, Roma.
- Chauncey 1947 M. Chauncey, *Early Christian and Byzantine Art*, Baltimore.
- Crawford 1990 S. Crawford, *The Byzantine Shops at Sardis*, London.
- Crum 1902 M. W.-E. Crum, *Coptic Monuments, Catalogue général des antiquités égyptiennes du Musée du Caire*, nos. 8001-8741, Cairo.
- D'Andria 2003 F. D'Andria, *Hierapolis (Pamukkale)*, İstanbul.
- D'Andria 2001 F. D'Andria, "Hierapolis of Phrygia: its evolution in Hellenistic and Roman times", *Urbanism in Western Asia Minor, New Studies on Aphrodisias, Ephesos, Hierapolis, Pergamon, Perge and Xanthos* (edited D. Parrish), *JRA Sup.45*, 97-115.
- Dalton 1901 O. M. Dalton, *Catalogue of Early Christian and Objects From The Christian East*, Oxford.
- Dalton 1921 O. M. Dalton, *A Guide to the Early Christian Byzantine Antiquities*, Oxford.
- Dinç- Dede 2003 R. Dinç- E. Dede, "Tralleis 1999 Kazısı - Sonuç Raporu", *Arkeoloji ve Sanat* 25, 11-24.
- Duncan-Flowers 1990 M. Duncan-Flowers, "A Pilgrim's Ampulla from the Shrine of St. John the Evangelist at Ephesus," in R. Ousterhout, ed., *The Blessings of Pilgrimage*, 125-39, 1990.
- Duyuran 1974 R. Duyuran, "Akhisar Tepe Mezarlığı Kazısı", *Türk Arkeoloji Dergisi XIX-II*, 17- 27.
- Engemann 1973 J. Engemann, "Palastinische Pilgerampullen im F. J. Dölger Institut in Bonn," *Jahrbuch für Antike und Christentum XVI*, 5-27.
- Engemann 1995 J. Engemann, "Das Jerusalem der Pilger Kreuzauffindung und wallfahrt", *Akten des XII. Internationalen Kongresses für Christliche Archäologie Teil 1*, 24-35, Bonn.
- Engemann 2002 J. Engemann, "Palästinische frühchristliche Pilgerampullen. Erstveröffentlichungen und Berichtigungen", *Jahrbuch für Antike und Christentum 45*, 153-169.
- Fıratlı 1972 N. Fıratlı, "Uşak- Selçukler Kazısı", *Türk Arkeoloji Dergisi XIX-2*, 109-160.
- Foss 2002 C. Foss, "Pilgrimage in Medieval Asia Minor", *DOP 56*, 129-151.
- Ferrero 1987 D.B. Ferrero, "Aziz Philippus'un Martyrion'u ve Kiliseleri", *Hierapolis Di Frigia 1957-1987*, 121-132, Milano.
- Ferrero 1993 D.B. Ferrero, "Hierapolis", *Arslantepe, Hierapolis, Iasos, Kyme, Scavi archeologici italiani in Turchia*, 105-187, Venezia.
- Gagniers 1969 J. Gagniers, "Introduction Historique", *Laodicée Du Lycos Le Nymphée*, 1-11, Paris.

- Gassner 1997 V. Gassner, *Das Südhor der Tetragonas-Agora. Keramik und Kleinfunde*, FiE XII/I/I.
- Ghini 2000 G.P. Ghini "Iasos: l'eta bizantina", *Bollettino Dell' Associazione* 6, 15–17.
- Grabar 1958 A. Grabar, *Les ampoules de Terre Sainte*, Paris.
- Greenewalt 1997 C. H. Greenewalt, "Sardis: Archaeological Research in 1995", *KST XVIII/1*, 513- 527.
- Greenewalt – Rautmann 1998 C. H. Greenewalt – M. L. Rautmann, "The Sardis Campaigns of 1994 and 1995", *AJA* 102.3, 469-505.
- Greenewalt 2006 C. H. Greenewalt, "Sardis: Archaeological Research and Conservation Projects in 2004", 27. *Kazı Sonuçları Toplantısı*, Cilt 2, 175- 186.
- Griffing 1938 R. P. Griffing, "An Early Christian Ivory Plaque in Cyprus and Notes on the Asiatic Ampullae", *The Art Bulletin*, Vol. 20, No. 3, 266-279.
- Hanfmann 1968 G.M.A. Hanfmann, "The Tenth Campaign At Sardis", *BASOR* 191, 2- 23.
- Hanfmann 1972 G.M.A. Hanfmann, "Excavations and Restoration At Sardis-1970" 99-119, *Türk Arkeoloji Dergisi XIX-I*.
- Hanfmann 1985 G.M.A. Hanfmann, "The Donkey and the King", *The Harward Theological Review* 78.3/4, 421-430.
- Harrison – Fıratlı 1968 M. Harrison – N. Fıratlı, "1966 Yılında İstanbul'da Saraçhane'de Yapılan Hafriyat", *Türk Arkeoloji Dergisi XVI-II*, 99- 106.
- Hayes 1971 J.W.Hayes, "A New Type of Early Christian Ampulla", *BSA* 66, 243-248.
- Hayes 1976 J. W. Hayes, *Roman Pottery in the Royal Ontario Museum*, Toronto.
- Hayes 1997 J. W. Hayes, *Handbook of Mediterranean Roman Pottery*, London.
- Head 1911 B. von Head, *Historia Numorum, A Manual of Greek Numismatics*, London.
- Head 1906 B. von Head, *Catalogue of The Greek Coins of Phrygia*, BMC, London.
- Ionescu – Oprış 1998 M. Ionescu – I. Oprış, "O Ampulla Din Asia Minor Recent Descoperita La Callatis", *Thraco-Dacica XIX.1-2*, 167-170.
- Kaufmann 1910 C. M. Kauffmann, *Zur Ikonographie der Menas-ampullen*, Cairo.
- Kötzsche 1995 L. Kötzsche, "Das Heilige Grab in Jerusalem und Seine Nachfolge", *Akten des XII. Internationalen Kongresses für Christliche Archaologie Teil 1*, 272–290, Bonn.
- Kühnel 1985 B. Kühnel, "Earhtly or Heavenly? An Early Christian Representation of Jerusalem", *Boreas* 8, 127- 142.

- Leclercq 1924 H. Leclercq, "Ampoules (A Eulogies)", *Dictionnaire D'Archeologie Chretienne et De Liturgie*, I.1, 1722- 1747, Paris.
- Leclercq 1933 H. Leclercq, "Menas (Saint)", *Dictionnaire D'Archeologie Chretienne et De Liturgie*, XI.1, 380- 397, Paris.
- Love 1972 I. C. Love, "A Preliminary Report of the Excavations at Knidos, 1970", *AJA* 76.1, 61-76.
- Maier – Strauss 1995 A.M. Maier – Y. Strauss, "A Pilgrim flask of Anatolian Origin from Late Byzantine/Early Ummayyad Jerusalem", *Anatolian Studies* XLV, 237-239.
- Metzger 1981 C. Metzger, *Les ampoules d eulogie du Musée du Louvre, Notes et documents des musées de France*, 3, Paris.
- Mitten 1969 D. G. Mitten, "Excavations at Sardis 1968", *Türk Arkeoloji Dergisi* XVII-1, 111- 124.
- Magie 1950 D. Magie, *Roman Rule in Asia Minor to the End of the Third Century After Christ*, Vol. I-II, New Jersey.
- Ousterhout 1990 R. G. Ousterhout, *The Blessings of pilgrimage*, Urbana.
- Ötügen 2003 Y. Ötügen, "Likya Bölgesindeki Kazı ve Yüzey Araştırmaları Çerçevesinde Ortaçağ Seramikleri", *Adayla* VI, 233-249.
- Paton 1907 James M. Paton, "Archaeological News", *AJA* 11, No. 1, 71-141.
- Rahmani 1966 L. Y. Rahmani, "Two Early Christian Ampullae", *Israel Exploration Journal* 16, 71- 74.
- Ramsay 1895 W. M. Ramsay, *The Cities and Bishoprics of Phrygia*, I.
- Reygers 1937 L. Reygers, "Ampulle", O. Schmitt, *Reallexikon zur Deutschen Kunstgeschichte* Band I, Stuttgart.
- Riley 1979 J. A. Riley, *Coarse Pottery*, bk.: J. A. Lloyd (ed.), *Excavations at Sidi Khrebish Benghazi (Berenice)*, *LibyaAnt Suppl. V 2.*, 91- 466.
- Robert 1984 L.Robert, "Ampoules Chretiennes", *BCH* CVIII, 458–467.
- Roosevelt 2006 C. H. Roosevelt, "Symbolic Dor Stelae and Graveside Monuments in Western Asia Minor", *AJA* 110, No. 1, 65- 91.
- Ruge 1924 W. Ruge, "Laodikeia", *RE* XII.1, 722-724, 1924.
- Shtereva 1999 I. Shtereva, "Early Christian Ampullae From Sliven, South Bulgaria", *Bulgarica* 1, 85-88.
- Spencer 1978 B. Spencer, "King Henry VI Windsor and the London Pilgrim" in Bird, J, Chapman, H and Clark, (eds.) *Collectanea Londoniensia: Studies Presented to Ralph Merrifield (London Middlesex Archaeology Special Papers 2)*, 235-264.
- Sevin 2001 V. Sevin, *Anadolu'nun Tarihi Coğrafyası*, I, Ankara.
- Şimşek 2005 C. Şimşek, 2003 Yılı Laodikeia Antik Kenti Kazısı, 26. Kazı Sonuçları Toplantısı Cilt 1, 305-320.
- Şimşek 2006 C. Şimşek, 2004 Yılı Laodikeia Antik Kenti Kazısı, 27. Kazı Sonuçları Toplantısı Cilt 1, 419-434.

- Şimşek – Büyükkolancı 2006
C. Şimşek – M. Büyükkolancı, “Laodikeia Antik Kenti Su Kaynakları ve Dağıtım Sistemi”, Adalya IX, 83-103.
- Şimşek – Ceylan 2003
C. Şimşek – A. Ceylan, “Laodikeia’da Tespit Edilen Bir Deprem ve Diocletianus’a İthaf Edilen Bir Yazıt (Lykos Laodikeia’sı)”, Archivum Anatolicum, Anadolu Arşivleri VI/1, 147-163.
- Şimşek – Duman 2007
C. Şimşek – B. Duman, “Laodikeia’da Bulunan Geç Antik Çağ Unguentariumları”, Adalya X (baskıda).
- Talbot 2002
A.M. Talbot, “Pilgrimage to Healing Shrines: The Evidence of Miracle Accounts”, DOP 56, 153-173.
- Texier 2002
Ch. Texier, Küçük Asya, Coğrafyası, Tarihi ve Arkeolojisi, Cilt II, (çev. Ali Suat).
- Traversari 2000
G. Traversari, La Situazione Viaria Di Laodicea Alla Luce Degli Itinerari Romani, Laodikea Di Frigia I, Roma, 9-14.
- Tuchelt 1980
K. Tuchelt, “Didyma”, Ist.Mitt. 30, 99-163.
- Vican 1982
G. Vican, Byzantine Pilgrimage Art, Dumbarton Oaks Byzantine Collection Publications, No. 5.
- Weber 1898
G. Weber, “Die Flüsse Von Laodicea”, AM XXIII, 178-195.

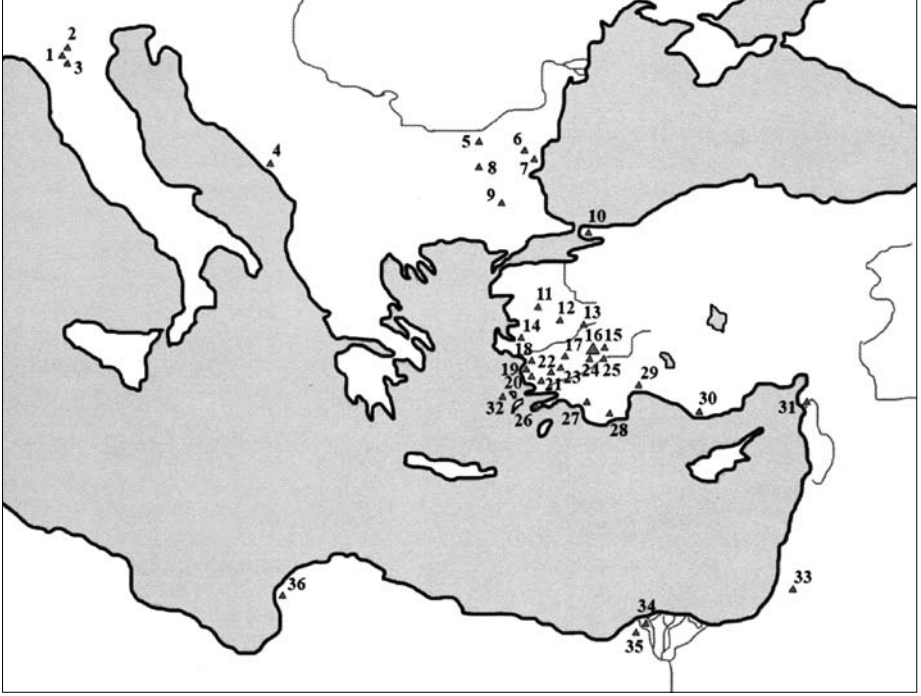


Fig. 1. Ampulla Buluntu Merkezleri

- | | | | | |
|---------------|----------------------|--------------|------------------|----------------|
| 1. Milan | 9. Bulgaristan | 17. Tralleis | 25. Sebastopolis | 33. Kudüs |
| 2. Monza | 10. Konstantinopolis | 18. Ephesos | 26. Knidos | 34. Alexandria |
| 3. Bobbio | 11. Thyateria | 19. Miletos | 27. Telmessos | 35. Abu Mena |
| 4. Damlata | 12. Sardis | 20. Didyma | 28. Myra | 36. Berenice |
| 5. Porolissum | 13. Alaudda | 21. Iasos | 29. Perge | |
| 6. Capidava | 14. Smyrna | 22. Mylasa | 30. Anemurium | |
| 7. Tomis | 15. Hierapolis | 23. Neapolis | 31. Antioc | |
| 8. Dierna | 16. Laodikeia | 24. Kydrara | 32. Kalymnos | |

Fig. 2.
Modern Ampullalar



Fig. 3. Mimari Betimli Ampulla

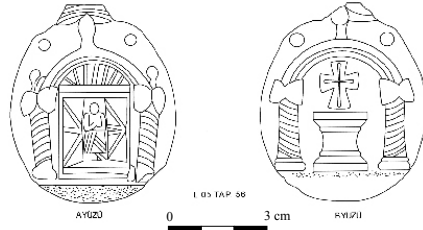


Fig. 4. Mimari Betimli Ampulla Çizimi



Fig. 5. Figürlü Ampulla

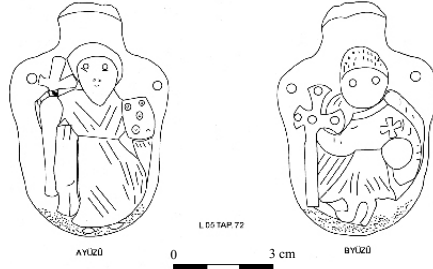


Fig. 6. Figürlü Ampulla Çizimi



Fig. 7. Figürlü Ampulla

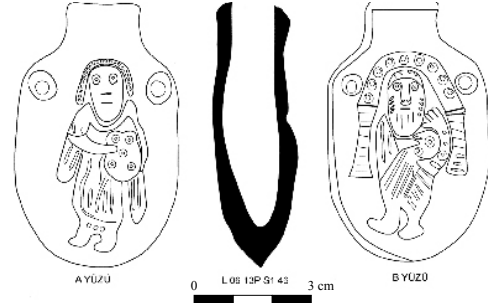


Fig. 8. Figürlü Ampulla Çizimi



Fig. 9. Figürlü Ampulla

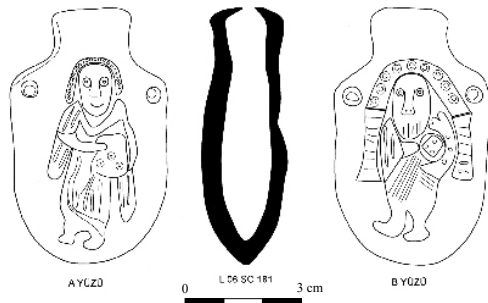


Fig. 10. Figürlü Ampulla Çizimi



Fig. 11. Figürlü Ampulla

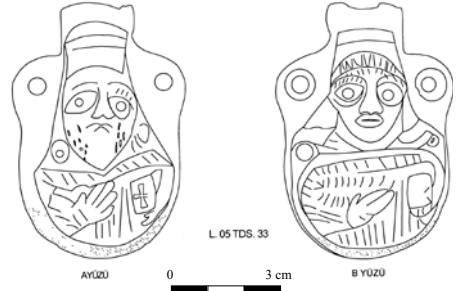


Fig. 12. Figürlü Ampulla Çizimi



Fig. 13. Figürlü Ampulla

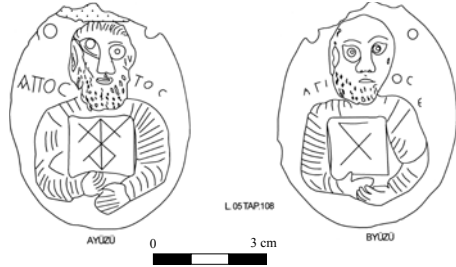


Fig. 14. Figürlü Ampulla Çizimi



Fig. 15. Figürlü Ampulla

Fig. 16. Deve Betimli
Ampulla

Fig. 17. Figürlü Ampulla



Fig. 18. Figürlü Ampulla



Fig. 19. Figürlü Ampulla



Fig. 20. Palmet Betimli Ampulla

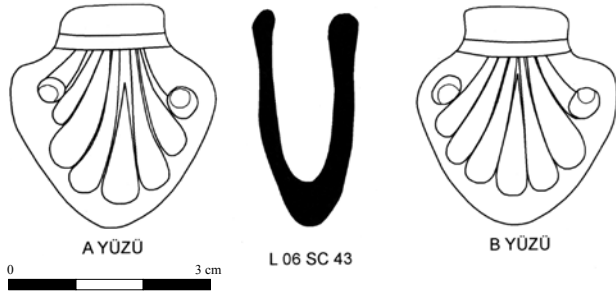


Fig. 21. Palmet Betimli Ampulla Çizimi



Fig. 22. Rozet Betimli Ampulla

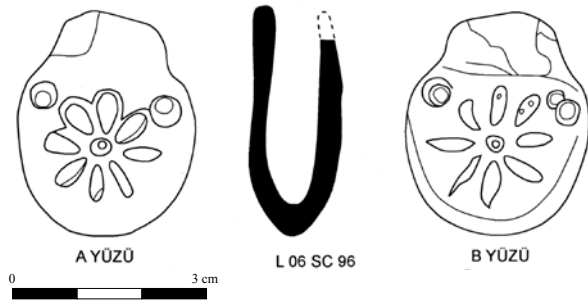


Fig. 23. Rozet Betimli Ampulla Çizimi



Fig. 24. Haç Betimli Ampulla

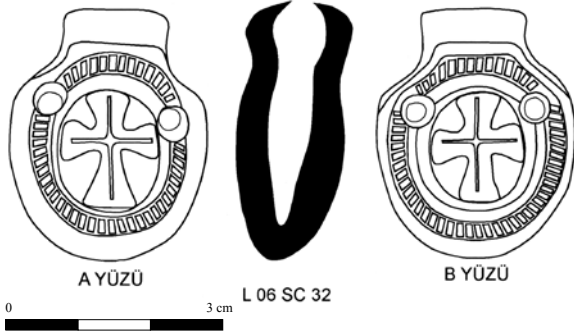


Fig. 25. Haç Betimli Ampulla Çizimi



Fig. 26. Haç Betimli Ampulla

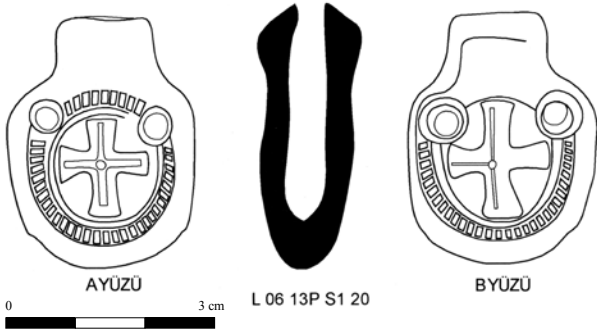


Fig. 27. Haç Betimli Ampulla Çizimi



Fig. 28. Haç Betimli Ampulla

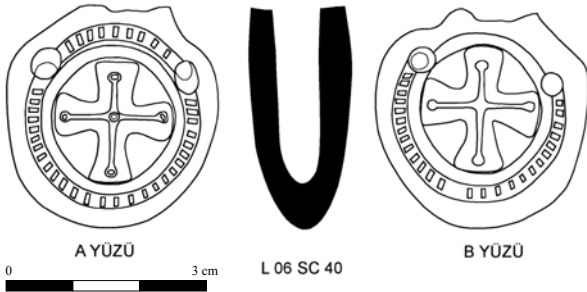


Fig. 29. Haç Betimli Ampulla Çizimi



Fig. 30. Haç Betimli Ampulla

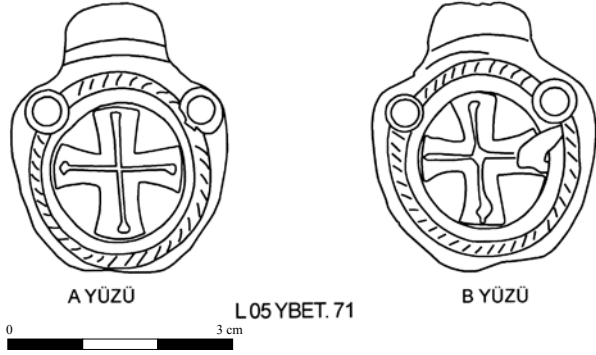


Fig. 31. Haç Betimli Ampulla Çizimi



Fig. 32. Haç Betimli Ampulla



Fig. 33. Haç Betimli Ampulla



Fig. 34. Haç Betimli Ampulla

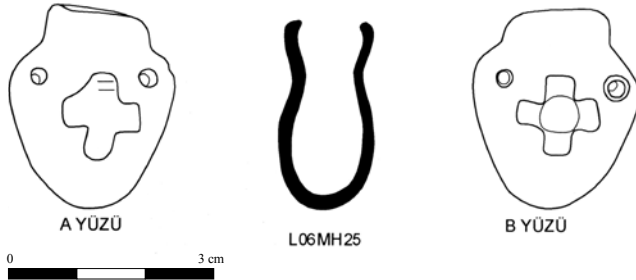


Fig. 35. Haç Betimli Ampulla Çizimi

