



MERSİN ÜNİVERSİTESİ KILIKIA ARKEOLOJİSİNİ ARAŞTIRMA MERKEZİ  
MERSIN UNIVERSITY PUBLICATIONS OF THE RESEARCH CENTER OF CILICIAN ARCHAEOLOGY

KAAM  
YAYINLARI

OLBA  
X



MERSİN  
2004

**KAAM YAYINLARI**  
**OLBA**  
**X**

© 2004 Mersin/Türkiye  
ISSN 1301 7667

OLBA dergisi hakemlidir ve Mayıs-Kasım aylarında olmak üzere,  
yılıda iki kez basılmaktadır.  
Published each year in May and November.

KAAM'ın izni olmadan OLBA'nın hiçbir bölümü kopya edilemez.  
Alıntı yapılması durumunda dipnot ile referans gösterilmelidir.  
It is not allowed to copy any section of OLBA without the permit of KAAM.

Olbaya gönderilen makaleler aşağıdaki web adresinde ve bu cildin giriş sayfalarında  
belirtilen bildirilmiş olan formatlara uygun olduğu takdirde basılacaktır.  
Articles should be written according the formats mentioned in the following web address.

OLBA'nın yeni sayılarında yayınlanması istenen makaleler için yazışma adresi:  
Correspondance addresses for sending articles to following volumes of OLBA:

Prof. Dr. Serra Durugönül  
Mersin Üniversitesi Fen-Edebiyat Fakültesi  
Arkeoloji Bölümü  
Çiftlikköy Kampüsü  
33342-MERSİN  
TURKEY

Diğer İletişim Adresleri  
Other Correspondance Addresses

Tel: 00.90.324.361 00 01 (10 Lines) 4730 / 4734  
Fax: 00.90.324.361 00 46  
web mail: [www.kaam.mersin.edu.tr](http://www.kaam.mersin.edu.tr)  
e-mail: [kaam@mersin.edu.tr](mailto:kaam@mersin.edu.tr)

Dağıtım / Distribution

Zero Prod. Ltd.  
Tel: 00.90.212.244 75 21-249 05 20  
e-mail: [zero@kablonet.com.tr](mailto:zero@kablonet.com.tr), [aboratav@tayproject.org](mailto:aboratav@tayproject.org)



MERSİN ÜNİVERSİTESİ  
KILIKIA ARKEOLOJİSİNİ ARAŞTIRMA MERKEZİ  
(KAAM)  
YAYINLARI-X

MERSIN UNIVERSITY  
PUBLICATIONS OF THE RESEARCH CENTER OF  
CILICIAN ARCHAEOLOGY  
(KAAM)-X

Editör

Serra DURUGÖNÜL  
Murat DURUKAN

Bilim Kurulu

Prof. Dr. Serra DURUGÖNÜL  
Prof. Dr. Coşkun ÖZGÜNEL  
Prof. Dr. Tomris BAKIR  
Prof. Dr. Hayat ERKANAL  
Prof. Dr. Sencer ŞAHİN  
Prof. Dr. Yıldız ÖTÜKEN  
Prof. Dr. Erendiz ÖZBAYOĞLU



MERSİN  
2004

*OLBA'nın basılması için vermiş olduđu desteklerden dolayı  
Mersin Üniversitesi Rektörü Prof. Dr. Uđur Oral'a  
teşekkür ederiz.*

## İçindekiler/Contents

Güngör Karauğuz / Osman Doğanay <i>İ.Ö. II. Binden Bizans Dönemine Kadar Orta Anadolu'nun Güneyinden Akdeniz Kıyılarına Uzanan Yolağı Üzerine Düşünceler</i> .....	1
Suat Ateşlier / Emre Öncü <i>Gümüşçay Polyksena Lahiti Üzerine Yeni Gözlemler: Mimari ve İkonografik Açıdan Bakış</i> .....	45
Gökhan Coşkun <i>Daskyleion'da M.Ö. 5. Yüzyıl Siyah Firnisli Attika Seramikleri</i> .....	89
Işık Şahin <i>Mısır ve Yakın Doğı Etkileriyle Yunan Mitolojisindeki "Kayıkçı Kharon" Tipinin Gelişimi</i> .....	135
Emre Öncü <i>Erken İon Yapılarında Architrav ve Geisipodes</i> .....	151
Ümit Aydınmoğılu <i>Yerel İrade-Dış Baskı Tartışmaları Arasında Olba Territoriumu'ndaki Yerleşim Düzenlemesi ve Hellenistik Dünyadaki Yeri</i> .....	169
Aslı Saraçoğılu <i>Aydın Müzesinden Bir Grup Portre Üzerine Gözlemler</i> .....	185
Nurettin Arslan <i>Antiocheia (Pisidya) Kazılarında Bulunan Seramikler</i> .....	209
Murat Özyıldırım <i>Seleucia Ad Calycadnum ve Hristiyanlığın İlk Üç Yüzyılı</i> .....	239
Sevim Ayteş Canevello <i>Iconiumlu Azize Thecla, Yaşamı ve Mucizeleri</i> .....	261



## Yayın İlkeleri

1. Olba her yıl, ilki en geç 15 Mayıs'ta ikincisi en geç 15 Kasım'da olmak üzere iki sayı halinde yayınlanır. Yayınlanması istenilen makaleler, zaman sınırlaması olmaksızın gönderilebilir. Hakemler tarafından olumlu değerlendirilen makalelerin adedi Olba'nın bir sayısı için fazla olduğu takdirde, bazı makaleler diğer sayıda yayınlanmak üzere havuzda bekletilir. Bu gibi durumlarda daha erken gönderilmiş olan makalelere öncelik tanınır.
2. OLBA'nın uluslararası bilimsel standartlara uygun olarak yayınlanabilmesi için aşağıda belirtilen teknik kurallara uyulmalıdır:
  - a- Makaleler, Word 5.0 ve üstü, Windows 95-98 veya Word 2000 yazım programı ile yazılıp diskete kaydedilerek gönderilmelidir.
  - b- Makaleler, figürleriyle birlikte çoğaltılmış olarak iki kopya halinde gönderilmelidir.
  - c- Metin yazılırken 10 punto, dipnot için ise 9 punto New York (Macintosh için) yada Times New Roman (PC için) harf karakteri kullanılmalıdır.
  - d- Dipnotlar her sayfanın altına verilmeli ve makalenin başından sonuna kadar sayısal süreklilik izlemelidir.
  - e- Metin içinde bulunan ara başlıklarda, küçük harf kullanılmalı ve koyu (bold) yazılmalıdır. Bunun dışındaki seçenekler (tümünün büyük harf yazılması, alt çizgi yada italik) kullanılmamalıdır.
3. Makale içindeki Yunanca karakterler için kullanılan Yunanca font da diskete yüklenerek yollanmalıdır.
4. Dipnotlarda kullanılan kaynaklar kısaltma olarak verilmeli, kısaltmalarda yazar soyadı, yayın tarihi, sayfa (ve varsa levha yada resim) sıralamasına sadık alınmalıdır. Sadece bir kez kullanılan yayınlar için bile aynı kurala uyulmalıdır.

Dipnot (kitaplar için)

Richter 1977, s. 162, res. 217

Dipnot (Makaleler için)

Oppenheim 1973, s. 9, lev.1

5. “Bibliyografya ve Kısaltmalar” bölümü makalenin sonunda yer almalı, dipnotlarda kullanılan kısaltmalar, burada açıklanmalıdır.

Bibliyografya (kitaplar için):

Richter 1977 Richter, G., Greek Art, NewYork

Bibliyografya (Makaleler için):

Corsten 1995 Corsten, Th., “Inschriften aus dem Museum von Denizli”, Ege Üniversitesi Arkeoloji Dergisi III, 215-224, Lev. LIV-LVII

6. Tüm resim, çizim ve haritalar için sadece “fig” kısaltması kullanılmalı ve figürlerin numaralandırılmasında süreklilik olmalıdır. Levha numarası tarafımızdan verilecektir. Bu sebeple levha, Resim, Çizim, Şekil, Harita yada bir başka ifade veya kısaltma kullanılmamalıdır.
7. Kullanılacak fotoğrafların, daha iyi sonuç almak açısından, siyah-beyaz olması tercih edilmektedir. Dia gönderecek yazarlar dia çerçevesi üzerine mutlaka resim sırasını yazmalıdır. Bir başka kaynaktan alıntı yapılan figürlerin sorumluluğu yazara aittir, bu sebeple kaynak belirtilmelidir.
8. Makale metninin sonunda figürler listesi yer almalıdır. Levhalardaki Figürlerin (resim, çizim, harita vs.) altına açıklama cümlesi yazılmamalıdır.
9. Metin yukarıda belirtilen formatlara uygun olmak kaydıyla mümkünse 15 sayfayı geçmemelidir. Figürlerin toplamı 10 adet civarında olmalıdır.
10. Makaleler Türkçe, İngilizce veya Almanca olabilir. Türkçe yazılan makalelerde yaklaşık 200 kelimelik İngilizce yada Almanca özet kesinlikle bulunmalıdır. İngilizce veya Almanca yazılan makalelerde ise 200 kelimelik Türkçe özet kesinlikle bulunmalıdır.



# AYDIN MÜZESİ'NDEN BİR GRUP PORTRÉ ÜZERİNE GÖZLEMLER

(LEV. 30-32)

Aslı SARAÇOĞLU\*

## ABSTRACT

The subject of this article constitutes the study of eight works achieved to Aydın Museum by purchasing on different dates.

Having been accepted as one of the oldest settlement centers of Anatolia, Tralleis seems prominent due to its long historical background and its geography. Especially the second century B.C. and later was a successful era for Tralleis as for the other Greek cities and important sculptures activities were carried out in the city. Tralleis, represents a rich heritage not only with its portraits but also with its sculptural workmanship.

The portraits that we have studied here are important from the point of giving information about sculptural workmanship, although most of them are simple in quality and typology compared with the samples brought to European museums.

Bu makalenin konusunu Aydın Müzesine<sup>1</sup> değişik tarihlerde satın alma yoluyla kazandırılmış sekiz adet eserin incelenmesi oluşturmaktadır<sup>2</sup>. Anadolu'nun en önemli heykeltıraşlık okullarından Aphrodisias ve Bergama ile komşu olan Tralleis kenti<sup>3</sup>, antik çağda coğrafyası ve uzun tarihi

---

\* Yrd. Doç. Dr. Aslı Saraçoğlu, Adnan Menderes Üniversitesi Fen-Edebiyat Fakültesi, Arkeoloji ve Sanat Tarihi Bölümü, Aydın-TURKEY.

<sup>1</sup> Konu üzerinde çalışmama izin veren Kültür Bakanlığı Anıtlar ve Müzeler Genel Müdürlüğü ile Aydın Müzesi yetkililerine, çalışmalarım sırasında yardımını esirgemeyen Arkeolog Funda Ölmez'e ve bilimsel katkılarından dolayı Prof. Dr. Ramazan Özgan'a teşekkürü bir borç bilirim.

<sup>2</sup> Burada incelediğimiz eserlerin buluntu yerlerini, sistematik kazılarda ele geçmemeleri nedeniyle kesin olarak belirlemek mümkün olmasa da; gerek işçilik, gerekse Müze kayıtlarından Tralleis ve çevresindeki yerleşim merkezleri olarak belirlemek mümkündür.

<sup>3</sup> İnan-Rosenbaum 1966, 29 vd.

geçmişi ile dikkati çeker<sup>4</sup>. Özellikle Hellenistik ve Roma dönemlerinde sanatsal çalışmaları kesintisiz devam eden kentte, önemli yapı ve yontuculuk faaliyetleri yürütülmüştür<sup>5</sup>. Dolayısıyla, bu yörenin heykeltraşlık sanatı konusunda önemli bilgiler veren çok sayıda buluntu ele geçmiş ve bahsedilen kabartmaların büyük bir kısmı Özgan tarafından son derece kapsamlı bir çalışmayla incelenmiştir<sup>6</sup>. Bizim burada inceleyeceğimiz eserler arasında ise bir gruplama yapmak ve kronolojik bir sıralama takip etmek sistematik kazılarda ele geçmemeleri ve sayıca az olmaları nedeniyle oldukça zordur. Bununla birlikte kendi dönem modalarını yansıtmaları ve yörenin portre sanatı konusunda bilgi vermeleri nedeniyle önem taşırlar.

Burada ilk olarak ele alacağımız eserde, kıvrıkcık saçlı ve sakallı bir erkek cepheden betimlenmiştir (Fig. 1). Tepede yassı verilen saçlar, önde daha kabarık ve ince bukleler halinde alın ve şakakların üzerine dökülmüş, yuvarlak lülelerin özellikle alın üzerinde yaklaşık aynı hizada ve hacimde verilmesi saçta tekdüze hareketsiz bir görünüm oluşturmuştur. Daha çok alın üzerinde toplanan daire ve daireye yakın biçimdeki küçük ve kıvrıkcık helozonik buklelerden oluşan saçlar, bir peruk gibi doğallıktan uzaktır. Ensedeki ve tepedeki saçlar ise alın üzerine dökülenlerin tersine hiç işlenmemişçesine düz ve yüzeyseldir. Öndeki kabarık lülelerin üzerinden geçen ince band saçla bütünleşmişçesine başa gömülmüş, iri kabarık yapıdaki lülelerin aynısı sakalda da tekrarlanmıştır. Sakal alın üzerindeki saçlar gibi gür, kabarık ve iri buklelerle boynu tümüyle örtmekte ve uçlarda yuvarlak görünüm kazanmaktadır. Favorilerle birleşerek neredeyse tüm yüzü kaplayan sakal, sadece yanakların küçük bir bölümünü açıkta bırakmış, özellikle de başın hafifçe yana döndürülmesiyle sol yanak üzerinde, üste doğru kabarık ve hacimli bir görünüm almıştır. Bunun tersine sağ yanağın alt kısmındaki sakalın sola göre boyna doğru daha fazla sarkması doğallıkla yüzdeki simetrikliği bozmuştur. Üst dudağı tümüyle örten ve hemen

<sup>4</sup> Antik yazarlar tarafından Bergama, Efes, Milet ve Kyzikos ayarında olduğu bildirilen Tralleis, bu özelliğini şüphesiz kurulduğu yerin coğrafik önemine ve Anadolu'nun en verimli yörelerinden olan Menderes havzasına sahip olmasına borçludur bkz. Strabon, XIV 649.

<sup>5</sup> Rayet-Thomas 1977, 5 vd; Ayrıca bkz. Özgan 1982, 3 vd

<sup>6</sup> Bölge üzerinde araştırma yapanlar için kaynak niteliği taşıyan bu çalışmada bilinen tüm Hellenistik ve Roma dönemi eserleri bir araya toplanarak kapsamlı bilgiler verilmiştir. Özgan 1995 (Tüm metin ve levhalar).

burun altından başlayan bıyıklar, iki yandan aşağıya inerek sakalla birbirine karışmıştır. Sakala göre daha az kabarık ve az lüleli verilen bıyık, her ne kadar sakalla birleşmişse de, konturlarını sakaldan ayırt edilebilir. Özellikle sağ alt kısımdaki yuvarlak kontur, çizgiyi daha da belirginleştirmiştir.

Sakalın yüzü büyük ölçüde örtmesinden ve aşınmadan dolayı ayrıntıları izlemek zordur. Ancak gözler iri, ince uzun yapıdaki kaşlar göze oldukça yakın ve konturları çok belirgin değildir. Yanaklar dolgun, ağız ufak, dudaklar kapalı, burun küçük ve delikleri vurgulanmıştır. Göz ve burun yan kanatları arasındaki mesafe sol gözde belirgin olmak üzere oldukça yakındır. Burun ve ağız arasındaki mesafenin kısalığı bıyıklara ince ama güür bir görünüm kazandırmış ve üst dudak bıyık altında tümüyle kaybolmuştur. Başın büyüklüğünün tersine, kulakların küçük boyutu dikkat çekicidir.

Grek sanatında İ.Ö. 5. yüzyıldan itibaren bilge, filozof ve şairlerin tasvirlerinde bu tipte uzun ve kabarık lülelerle işlenmiş saç ve sakal modası karşımıza çıkar<sup>7</sup>. Örneğin Alkamenes tarafından yapılan Hermes başında<sup>8</sup> saçlar Arkaik dönemin modasını yansıtırcaasına salyangoz biçimli oluklarla verilmiş, saçın tersine sakal gevşek biçimde aşağıya sarkmıştır. Fig. 1 ile Hermes betimi arasında özellikle saç işlenişi ve saça bağlanan band arasında yakınlık kurmak mümkünse de, incelediğimiz örnek sakal yapısıyla ondan ayrılır.

Burada incelediğimiz başın (Fig.1), saç ve sakal yapısı bizi daha çok Herakles betimlemelerine götürür<sup>9</sup>. Özellikle Lysippos tarafından yapılan Herakles Farnesa<sup>10</sup> heykeli uzun sakalı, kabarık saç bukleleri ve ayrıntılı işlenmiş yüzü ile Roma döneminde sıkça kopya edilmiştir<sup>11</sup>. Ancak Fig.1'in saç ve yüz işlenişi ondan çok farklı olduğundan, Herakles

<sup>7</sup> Richter 1965, Fig. 617 vd.

<sup>8</sup> Boardman 1995, Fig. 189.

<sup>9</sup> Bkz. Nemea aslanı metobundaki baş için bkz. Ashmole-Yalouris-Frantz 1967, Fig. 143; Ayrıca Selinus E Tapınağı Metoblarındaki baş için bkz. Alscher 1963, Fig. 41.

<sup>10</sup> Eurystheus'un emrinde yapmak zorunda olduğu 12 işten biri olan Hesperid'lerin bahçesindeki elmaları getirme görevini tamamlayan yorgun Herakles'in dinlenme anı Lysippos tarafından başarıyla tasvir edilmiştir. Daha sonraki dönemlerde çok sık olarak kopya edilen bu eser, geç dönemlerde de sanatkarlara ilham kaynağı olmaya devam etmiştir. Johnson 1927, 197-200.

<sup>11</sup> Johnson 1927, 197-200.

betimlemelerini hatırlatsa da, doğrudan Herakles Farnase'yle benzerlik kurmak mümkün değildir. Her ne kadar yüzdeki ciddi ifade, baştaki ince band, etli ve yumuşak göz kapakları ilk bakışta Klasik çağın ciddi stilinin özelliklerini yansıtmaktaysa da, özellikle saç işleme yöntemi bu eserin Klasik çağ içersine yerleştirilemeyeceğinin en büyük göstergesidir. Saç buklelerinin monoton ve birbirine paralel yüzeysel çizgilerle işlenişi, genel yapıda gözlemlenen yüzeysellik eserin orijinalliğini bozan ve daha çok İ.S. 1. yüzyılda erken Roma çağında gözlemlenen özellikler olarak dikkati çekmektedir. Fig. 1'in tarihlenmesinde bize yardımcı olacak örneklerden birisi bugün Selçuk Efes Müzesi'nde bulunan ve İ.S. 1 ile 2. yüzyıl arasına tarihlenen bir Herakles başıdır<sup>12</sup>. Yüzünün büyük bölümü kırık olmakla birlikte, kalan kısmından eserin özelliklerini belirlemek mümkündür. Burada da aynı bizim örneğimizdeki gibi saçlar iri lüleler halinde işlenmiş ve sakal oldukça kabarık biçimde boynu örtmüştür.

Başını belli belirsiz yana döndürmüş bir kadını betimleyen diğer bir başta (Fig. 2) ayrıntılar büyük ölçüde yok olsa da, yüz dolgun ve ovaldir. Alnı üçgene yakın örten saç telleri kaba ve hareketsiz biçimde ortadan ayrılmış, iki yanda kulakların büyük kısmını örterek arkaya taranmış ve tepede büyük bir fiyonkla bağlanmıştır. Saça dalgalı ve canlı bir ifade kazandıran fiyonk, saç gibi kendi içinde işlenmemiş ve kütleli bırakılmıştır. Ayrıca saç telleri ve küçük bukleler de çok özenli işlenmemiş, sadece alın etrafını çeviren kısmı birbirinden belli belirsiz dalgalar halinde ayrılırken, tepe ve yan kısımları neredeyse kaba bırakılmıştır. Saçların diğer kısmı, kulak hizasından enseye doğru inerek ince, az dalgalı ve kabarık olarak yanlarda kulakların büyük kısmını örtmüş ve sadece kulak memesini açıkta bırakarak arkada ufak bir topuz yapılmıştır. Yüzü çevreleyen saçlar, tepedekilere göre kabarık ve hacimlidir. Her iki kulak üstünde de, uç kısmı çengel biçimini almış bir saç tutamı yanaklara doğru kıvrılır biçimde taranmıştır. Gözler hareketsiz ve yüzdeki durgun ifadeyle orantılı boşluğa bakmakta, alt göz kapakları üstün tersine daha ince ve etsiz verilirken, üst göz kapağının kaşın kavisine uygun şekilde aşağıya hafifçe sarkması, gözlerin küçülüp kısılmasına neden olmaktadır. Kaş ve göz mesafesinin özellikle bitişe doğru daralması ve göz kapaklarının şişkince gösterilmesi ilk bakışta dikkati çekmektedir. Burun büyük ölçüde kırık

<sup>12</sup> Aurenhammer 1990, Pl. 67, Fig. 95a-b.

olmakla birlikte ince yapıda, ağız ise küçük ve kapalıdır. Dudaklar etli, çene yuvarlak ve yanaklar hafif şişkindir. Kaş ve göz, mesafesinin kısa tutulmasının tersine, alın ve saç mesafesi hem geniş, hem de yüksek verilmiştir. Yanaklar, özellikle de çene hareketsiz ve yumuşak görünümlüdür. Alında yaşa işaret eden çizgiler ve yüzde ifadeyi canlandıracak kaslar işlenmediğinden cilt oldukça pürüzsüzdür. Bu da yüze genç ve çocuksu bir görünüm kazandırmakta ve saçın tepede fiyonk biçiminde bağlanması, yüzdeki çocuksu görünümü belirginleştirmektedir.

Saçların buradaki gibi ortadan ayrıldıktan sonra, tepede fiyonk biçiminde bağlanması (Fig. 2), özellikle Aphrodite tasvirlerinde karşımıza çıkar<sup>13</sup>. Baş yapısal ve formal olarak daha çok İ.Ö. 4. yüzyıl geleneğini yansıtmakta, özellikle de etli yumuşak yüz ifadesi, etli dudaklar, alın yapısı ve saçlar Aphrodite betimlemeleriyle benzeşmektedir. Örneğin İ.Ö. 4. yüzyılın sonlarına tarihlenen Capitoline Aphrodites'i'nde<sup>14</sup> saçların bir kısmı ile aynı buradaki gibi tepede büyük bir fiyonk yapılmış, ancak farklı olarak diğer bölümü arkada at kuyruğu yapıldıktan sonra omuzlardan aşağıya dökülmüştür. Ayrıca orijinali İ.Ö. 4. yüzyıla tarihlenen Venüs Mazarina'da<sup>15</sup>, yaklaşık İ.Ö. 330 yıllarına tarihlenen ve orijinali Praxiteles stilini yansıtan Boston'daki Bartlett Aphrodites'i'nde<sup>16</sup> ve Doidalses Aphrodites'i'nde<sup>17</sup> saçlar aynı şekilde tepede gevşek olarak fiyonk yapılmıştır.

Her ne kadar Fig. 2, ikonografik açıdan İ.Ö. 4. yüzyıl Aphrodite heykellerini hatırlatsa da, saçlar ve saçların tenden keskin bir hatla ayırt edilişi, saç buklelerinin yüzeysel, cansız ve kuru görüntüsü bu başı İ.Ö. 4. yüzyıl örneklerinden ayırır. Saçta gözlemlenen aynı kuruluk, yüzeysellik ve keskin hatlar göz kapaklarında da kendisini göstermektedir. Bu durumda bu baş büyük olasılıkla geç Hellenistik dönem yontuculuğunun geleneğini yansıtmakta, ancak dönem olarak erken Roma çağında İ.S. 1. yüzyıl

<sup>13</sup> Örneğin orijinali İ.Ö. 4. yüzyıla giden ancak kopyası olasılıkla Hadrian dönemine verilen Venüs Mazarin heykelinde tanrıçanın saç işlenişi aynı biçimde verilmiştir bkz: Vermeule-Neuerburg 1973, 16, Fig. 32; Eros ile verilen başka bir Aphrodite-Hygeia heykeli için bkz: Vermeule-Neuerburg 1973, 21, Fig. 42.

<sup>14</sup> Smith 1995, Fig. 99.

<sup>15</sup> Vermeule-Neuerburg 1973, Fig. 32.

<sup>16</sup> Boardman 1995, Fig. 56.

<sup>17</sup> Alscher 1957, 42, Fig. 7b.

içersinde<sup>18</sup> yapılmış olmalıdır. Bilindiği gibi Tralleis'in kuvvetli bir Hellenistik geleneği bulunmakta ve bu geleneğin izleri Roma çağında üretilmiş eserlerde kendisini açıkça göstermektedir.

Diğer bir örnekte (Fig. 3), başın tepe kısmı saçların büyük bölümünü ve alnın kaşa kadar olan kısmını içine alacak biçimde dümdüz kırıldığından, saç ve yüz ayrıntıları konusunda yorum yapmak zordur. Ayrıca burun, ağız çene ve boyunda da yer yer büyük kopmalar göze çarpar. Sadece saçın sol kulak üzerinde kalan kısmı korunmuş ancak burada da yer yer yoğun aşınmanın gözlemlenmesi sağlıklı bir sonuca ulaşmamızı güçleştirmiştir. Taze, pürüzsüz ve dolgun yüzüyle genç bir kadını betimlediği anlaşılan bu baş da, çok özenli bir işçilikten söz edilemez. Kalın ve kaba bukleler halinde kabarık düzenlenen ve kulakları büyük ölçüde örten saçlar, belli belirsiz alın ortasında iki yana taranmış ve sadece kulak memesinin küçük bir bölümünü açığa bırakarak ense hizasına kadar inmiştir. Sol kulak üzerinde korunmuş saçlardan anlaşıldığı kadarıyla, saç telleri birbirinden çok net ayrılmamış ve belli belirsiz çıkıntılarla gösterilmiştir. Başlangıçları kalın olan bu bukleler, uçlarda hem döndürülmüş, hem de inceltirilmiştir. Arka kısımdaki saçlar da öndekiler gibi kabarık ve kabadır. Burun, ağız ve çene kırık olsa da, kalan izlerden yüzün narin ve ince olduğu anlaşılır. Kaş ve göz mesafesi yakın, kaşlar kısa ve yuvarlaktır. Küçük gözler yüzdeki durgun ve ağır ifadeyle birlik gösterircesine üzgün bir ifadeyle bakmaktadır. Küçük ve etli yüz çeneye doğru belirgin biçimde incelmekte, bu da üçgenimsi bir görünüm ortaya çıkarmaktadır.

Flaviuslar dönemi içinde yapılmış portrelerin büyük çoğunluğunda, Julio-Cladiuslar döneminden farklı olarak kadınların saçları oldukça ağır ve kütleli görünümündedir<sup>19</sup>. Bu dönemin portrelerinde düzenli saç lüleleri alnı çepeçevre sarmakta, matkap yoğun kullanılarak derin ve içi boş lüleler oluşturmaktadır. Genellikle başın arkasında bir topuz yer alırken birkaç gevşek saç perçemi ense üzerine dökülmektedir<sup>20</sup>. Ayrıca saçların kubbe gibi yükselmesi ve özellikle de dönemin sonlarına doğru tepede kıvrıkcık bir yığın yapması, hem imparatorluk ailesi kadınları tarafından, hem de aristokrat kadınlar tarafından sevilerek uygulanmaktadır<sup>21</sup>. Burada incelediğimiz

<sup>18</sup> Karşılaştırma örneği için bkz. Özgan 1995, Fig. 16.1.

<sup>19</sup> Kleiner 1992, 177 vdd.

<sup>20</sup> Kleiner 1992, Fig. 146-148.

<sup>21</sup> Kleiner 1992, 178 vd.

örnekte (Fig. 3), saçlar henüz Flaviuslar dönemi sonlarında olduğu kadar yüksek, kütleli ve içi boş lülelerle süslenmemiştir. Ayrıca bu dönemin çoğu portresinde matkap işçiliğinden dolayı karşımıza çıkan ışık-gölge kontrastı görülmez. Ancak genellikle Julio-Cladiuslar döneminde görme-ye alışık olduğumuz saçların sade ve basit biçimde taranma özelliği de değişikliğe uğramıştır.

Fig. 3'ün stilistik ve tipolojik yönden yakın benzeri, Özgan tarafından İ.S. 1. yüzyılın ilk yarısına tarihlenen Menad başıdır<sup>22</sup>. İkisinde de benzer biçimde yüz küçük ve oval, yanaklar şişkin ve yüz organları küçüktür. Saçlar genel formuyla birbirine benzemekle birlikte, örneğimizden farklı olarak biraz daha kabarık ve kalındır. Menad başında ise saçların daha ince bukleler halinde yanlara tarandığı dikkati çeker. Yapılan tüm bu karşılaştırmalar ışığında Fig. 3 menad başıyla yakın bir tarihten olmalıdır. Zaten göz kapaklarının işlenişi de bu başın Cladiuslar dönemi veya hemen sonrasına, 55-65/70 arasına tarihlenebileceğine işaret etmektedir.

Fig. 4'de bir kadının boyunla birlikte korunmuş baş kısmı görülmektedir. Hafifçe kendi sağına dönen kadının ortadan ayrılan saçları, ince çizgiler halinde yanlara taranarak ensede düşük bir topuzla bağlanmış, kalan kısım ise ince lüleler halinde omuza dökülmüştür. Hafif kazımlarla oluşturulan saç telleri fazla hacimli değildir ve üst kısımda geniş bir bandla sıkıca bağlanmıştır. Ensedeği gibi kulakların üzerinden de, aşağıya doğru dört adet helozonik saç lülesi inmiştir. Yaklaşık aynı hizada verilen bu bukleler, saçlar gibi ince çentiklerle kabaca işlenmiş ve yanak kenarından aşağıya iki sıra halinde sarkmıştır. Saçın arka kısmı öne göre daha özensizdir ve sadece bir kaç ince çentikle geçiştirilmiştir. Yüzeysel işçilikten ve başın harap durumundan dolayı, yüz hatları konusunda yorum yapmak zorsa da, çene küçük ve oval, boyuna geçiş oldukça plastiktir. Saçlar alın üzerine döküldüğünden alın kısa, ancak geniş, yanaklar ise hafif şişkin ve yayvandır. Dolgun yanaklara ve alnın pürüzsüz yapısına bakılarak burada genç bir hanımın betimlendiği söylenebilir. Tepedeki saçların hemen üstünde yukarı doğru yükselen geniş bir diadem vardır. Yan kenarlarından ortaya doğru yükselerek devam eden diadem, hafif üçgenimsi görünümündedir. Sade yapıdaki diadem taç gibi saçın üzerine yerleştirilmiş ve tepedeki yüzeysel biçimli saçlar oldukça kaba bırakılmıştır.

<sup>22</sup> Özgan 1995, Pl. 25, Fig. 1-2.

Fig. 4'ün yapılış dönemi hakkında sonuca varmak eserin büyük ölçüde aşınması nedeniyle zorsa da, özellikle Julio-Cladiuslar dönemiyle birlikte saç kenarlarından aşağıya buradaki gibi helozonik saç bukleleri sarmaya başlar. Örneğin şimdi Cyrene Museum'da bulunan Julio-Cladiuslar dönemine tarihlenen bir kadının portresinde<sup>23</sup>, kulakların arkasından enseye doğru helozonik görünümlü saç bukleleri sarmaktadır. Şimdi Vatikan Müzesinde bulunan ve Traianus dönemine (İ.S. 98-117) tarihlenen Agripina Minor'un portresinde<sup>24</sup> ise, saç taranışı farklı da olsa, özellikle saç kenarından yanaklara inen helozonik lülelerin yapısı benzer.

Özellikle Hadrian'ın karısı Sabina'nın portreleri ile birlikte, Flaviuslar ve Traian döneminin ağır, kütsel ve yukarıya doğru yükselen heybetli saç yapısı büyük ölçüde terk edilmiştir<sup>25</sup>. Bizim örneğimizde olduğu gibi saçlar ortadan ayrılıp ince dalgalı halinde iki yana taranmaya ve arkada gevşek bir topuz yapılarak, gevşek lüleler aşağıya doğru sarmaktadır. Ayrıca Sabina'nın portreleriyle birlikte, saçlar buradaki gibi diademlerle süslenmeye başlar<sup>26</sup>.

İmparator ve eşlerinin saç modası özel kişiler tarafından sipariş üzerine yaptırılan portre gelişiminde oldukça etkili olmuş ve özel stillerin yayılmasında belirleyici görev üstlenmiştir. Bu nedenle de İmparator ailesine üye kadınların saç modaları halktan kişiler tarafından devamlı takip edilmiş ve bu tür portreler taşrada değişikliğe uğrasalar da, temelde bağlı buldukları özü korumuşlardır. Dolayısıyla İ.S. 2. yüzyıl ortalarından az önceye tarihlenen portrelerde kadınların saçları, çoğunlukla Sabina'nın saçları gibi ortadan ayrılarak iki yana taranmış ve nadiren de tepede düz gün şekilde topuz yapılmıştır. İlk olarak Traianus döneminde ortaya çıkan bu moda özellikle Traianus'un kardeşi Matidia<sup>27</sup> ve karısı Plotina'nın<sup>28</sup> portrelerinde sıkça kullanılır. Ancak Hadrianus'un karısı Sabina'nın yalın ve sade saç modasını yansıtan portrelerde Traianus döneminin tersine tepedeki topuz etkisini kaybetmiş ve daha aşağıya inmiştir. Ayrıca bu

<sup>23</sup> Rosenbaum 1960, Pl. XVII, Fig. 20.

<sup>24</sup> Fittschen-Zanker 1983, Pl. 6, Fig. 5.

<sup>25</sup> Kleiner 1992, 241.

<sup>26</sup> İnan-Rosenbaum 1966, Pl. XXII, 1-2; Kleiner 1992, Fig. 206.

<sup>27</sup> Lübke-Pernice 1958, Fig. 203; İnan-Rosenbaum 1966, Pl. LXXI, Fig. 1-4.

<sup>28</sup> Fittschen-Zanker 1983, Pl. 10, Fig. 8; Beilage 8, 8c-d, Beilage 9, 9a-d.



dönemde, Antoninler dönemindeki gibi tepede örgü biçimli topuzlarla süslenen<sup>29</sup> karmaşık ve zengin saç modelleri görülmez<sup>30</sup>.

Fig. 4'ün tarihlenmesi konusunda bize yardımcı olan başka bir örnek, Sabina'ya ait bir portredir<sup>31</sup>. Saçlar aynı buradaki gibi yukarda diademle bağlanmış, ancak Sabina'da farklı olarak manto kumaşı başın üstüne çekilmiştir. Ayrıca Sabina'nın saçları biraz daha ince telli ve Klasik çağın Yunan tanrıçalarının saç modellerini hatırlatır niteliktedir<sup>32</sup>. Fig. 4'de saç tellerinin biraz daha hacimli ve kaba olması, ayrıca birbirinden net olarak ayırt edilmeyişi daha çok geç Flaviuslar ile erken Hadrian dönemi modasını yansıtır niteliktedir.

32 cm'lik yüksekliğiyle doğal ölçülerin olukça üzerindeki diğer bir örnekte (Fig. 5a-b), figürün yüzü, sol tarafta daha belirgin olmak üzere büyük ölçüde aşınmıştır. Özellikle alnın sol tarafı, sol gözün üstü, burnun tamamı ve dudaklar ile çenenin 3/4'ü kırıktır. Bununla birlikte yüzün diğer tarafının sağ gözdeki ufak aşınmalar dışında iyi korunması, bize yüz hatları konusunda bilgi verir. Örneğin burada orta yaşlı bir erkeğin betimlendiği anlaşılmakta ayrıca; kısa bukleli saçların çerçevelediği oval yüzü onu olduğundan genç göstermektedir. Gözler iri, kaş ve göz mesafesi kısa, yanaklar dolgun, ağız kapalı, boyun ince ve uzundur. Hafifçe sola dönük başta yüz organları zarif ve incedir. Saçların öne taranmasından olsa gerek, dar yapıdaki alnın ortasında derin iki kırışıklık uzanır. Ancak bu çizgiler sadece alnın ortasıyla sınırlı kalmış ve yanlarda devam etmemiştir. Kaş kazıma ile gösterilmiş ve göz bebeklerinde matkap kullanılmamıştır. Göz kapakları kalın ve sert biçimde işlenmiş olup, akından ayrılmış gözler donuk bakmakta, göz bebekleri ise belirgin biçimde dışa bombe yapmaktadır.

Küçük kıvrıkcık bukleler halindeki saçlar, az kabarık kısa bukleler halinde alın üzerine taranmış, oradan da yanağa doğru inerek favorileri oluşturmuştur. Favoriler oldukça uzun gösterilmiş çentik biçimindeki dönüşlerle birbirlerinden ayırt edilmiştir. Alın üzerindeki ince buklelerin uçları küçük

<sup>29</sup> Hekler 1912, Pl. 283 a-b; Vermeule 1968, 276 vd. Fig. 144; Fittschen-Zanker 1983, Pl. 116, Fig. 94, Pl. 120, Fig. 96.

<sup>30</sup> Kleiner 1992, 241.

<sup>31</sup> Hekler 1912, Pl. 257-b; Paribeni 1932, n. 727.

<sup>32</sup> Kleiner 1992, 241 vd.

çengel biçimli kıvrılmalarla belirtilerek önde simetrik bir görünüm kazanmıştır. Saçlar, şakakların üzerindeki gibi, kulakların önünde de çatalla-narak kıvrılmaktadır. Öndeki gibi arkada da küçük bukleler halinde düzen-lenen saçlar, orta kısmında ikiye ayrılarak yanlara taranıp enseye inmiştir. Uzun ve dalgalı görünümlü saç bukleleri arkadaki gibi, alın üzerinde de birbirinden net biçimde ayrılmakla birlikte, ense kısmında kaba bırakıl-mıştır. Tüm bu kalabalıklığa rağmen, saç lüleleri fazla derin olmayan yüzeysel çizgilerle belirtilmiştir. Tepedeki ve ensedeki saçlar alındakilere göre, kalın ve gürdür. Özellikle şakaklar üzerinde hareketli ve hacimli işlenen saç bukleleri farklı yönlere döndürülmüştür. Uçlarının farklı yön-lerde döndürülmesi saça canlılık kazandırmış, buklelerin çıkışları oldukça kalın, geniş ve gür, uçlarda ise tersine ince ve hacmini tümüyle yitirmiştir (Fig. 5b). Bu tip saç işlenişinin ilk bakışta İ.Ö. 5. yüzyıl heykeltıraşların-dan Polykleitos'un eserlerini ve onun ekolünü hatırlatması<sup>33</sup> eserin kopya olabileceğini düşündürse de, kısık göz yapısı, kapalı ağız, yüze hareket kazandıracak kaşların işlenmeyişi bizi bu düşünceden uzaklaştırır. Bu tip saç işlenişini Augustus'un portrelerinde de görülmektedir. Ayrıca Augustus'un portrelerinde ebedi gençlik imajı çok belirgindir. Romanın ilk imparatorunun portrelerini yapan sanatçılar, İ.Ö. 5. yüzyılın hayranlık uyandıran geç ve güzel atletlerini kendilerine örnek almışlardır. Yunanistan'ı birkaç kez ziyaret eden ve gördüklerinden çok etkilenen Augustus ileri yaşına rağmen, kendisinin de Klasik çağın gençlik dolu Yunan heykelleri ile benzeşen portrelerini yaptırtmıştır<sup>34</sup>. Örneğin Augustus'un Livia'nın villasında bulunan Primaporta tipindeki portresi<sup>35</sup> sadece saç stiliyle değil, aynı zamanda vücut yapısındaki kontropost hareketle de Polykleitos'un çizgilerini taşır<sup>36</sup>.

Augustus'un posthumous portrelerinden birinde<sup>37</sup>, İmparatorun saçları aynı Fig. 5'deki gibi farklı yönlere kıvrılan bukleler halinde taranmış ve birbiri üzerine binmiştir. Ancak orada farklı olarak saç bukleleri yaklaşık aynı oranlarda düzenlenmiş ve saç kümeleri daha kalın olarak işlenmiştir. Saç tellerinin uçlarda daralmakla birlikte, henüz çengel biçimini almaması,

<sup>33</sup> Zanker 1974, Pl. 3, 7, 11 vd.

<sup>34</sup> Kleiner 1992, 61 vd.

<sup>35</sup> Kleiner 1992, Fig. 42

<sup>36</sup> Kleiner 1992, 63.

<sup>37</sup> Kleiner 1992, 69, Fig. 46.

yüzünde ise Hellenistik görünümün hala kendini koruması, Fig. 5'in, Augustus portresinden daha geç bir tarihte yapıldığına işaret etmektedir.

Tarihleme konusunda bize yardımcı olan diğer bir eser, Özgan tarafından Kaligula dönemine (İ.S. 37-41) tarihlenen Narkissos başıdır<sup>38</sup>. İki eserde de özellikle tepedeki saçların işlenişi ortaktır. Narkissos başında alna dökülen saç buklelerinin uçları daha kalın olmakla birlikte, tepedeki ve alındaki saçlar arasında dikkat çekici farklılık yoktur. Ancak bizim örneğimizde alındaki saç perçemlerinin uçları tepedekilere göre daha ince ve çengel biçiminde farklı yönlere döndürülmüş ve favoriler kulak memesi hizasına kadar inmiştir. Bu durumda iki eser arasında özellikle tepedeki saçların işlenişinde teknik çok büyük bir farklılık olmasa da, ayrıntıda küçük değişiklikler göze çarpar. Fig. 5, Narkissos başından daha geç bir tarihten olmakla birlikte saçlarda kullanılan matkap, ışık-gölge etkinliği yaratacak biçimde derinlere çok girmemiştir. Roma sanatında ışık-gölgenin yarattığı görsel etkinlik Cladius dönemi ile başlamış ve Flaviuslar döneminin temel stilistik özelliklerden biri olmuş, özellikle de Antoninler ve Severuslar dönemlerinde doruk noktasına ulaşmıştır. Fig. 5'te, az da olsa ışık-gölge oyunlarının kullanılmaya başlanması bu yönüyle eserin tarihlenmesinde bize yardımcı olur.

Aynı şekilde Tralleis'de bulunmuş 3-4 yaşlarındaki bir çocuğun portresinde<sup>39</sup>, Fig. 5'ile benzer özellikler görülür. Alın üzerine dökülen ve yumuşak buklelerden oluşan saçların belli bir düzen içindeki görünümü onu, stilistik yönden örneğimize yakınlaştırır. Ancak orada saç lüleleri özellikle tepede daha hacimli, kabarık ve birbirinden net biçimde ayrılmamıştır. Alındakiler ise tepedekilere göre daha ince ve uçları aynı Fig. 5a'daki gibi farklı yönlere döndürülmüştür. Bu portre öncelikle Blümel<sup>40</sup> ve İnan-Rosenbaum<sup>41</sup> tarafından Hadrianus dönemine tarihlenmişse de, Özgan tarafından yapılan ayrıntılı stil kritikleri sonucunda Geç Tiberius-Kaligula devrine (İ.S. 37-41) tarihlenmiştir<sup>42</sup>.

<sup>38</sup> Özgan 1995, Pl. 31, Fig. 3-4.

<sup>39</sup> Özgan 1995, Pl. 20, Fig. 1-2.

<sup>40</sup> Blümel 1933, 22, Pl. 48, Fig. 51.

<sup>41</sup> İnan-Rosenbaum 1966, Pl. CXXV, Fig. 4.

<sup>42</sup> Özgan 1995, Pl. 20, Fig. 1-2.

Genel görünümüyle Fig. 5a-b, yukarda bahsettiğimiz tüm bu örneklerle benzerlik gösterse de, onlardan daha geç bir tarihte yapılmış olmalıdır. Örneğin Vermeule ve Neuerburg tarafından İ.S. 135 yıllarına tarihlenen bir gencin portresinde<sup>43</sup>, saç telleri bizim örneğimize göre daha kalın buklelerden oluşmuştur, ancak taranış biçimi ve saç tellerinin farklı yönlerde döndürülüşü benzerdir. Saçların alın ve şakaklar üzerine düz taranış veya indiriliş şekli daha çok Traian dönemi modasıdır. Ayrıca göz bebeklerinin de işlenmemesi geç Traian, erken Hadrian dönemini doğrulamaktadır. Rosenbaum tarafından Hadrian dönemine tarihlenen bir başka mezar kabartmasında erkeğin alın üzerine dökülen saçlarının işlenişi Fig. 5 ile benzeşir. Burada da diplerden kalın çıkan ve uçlara doğru hacmini kaybeden saçlar, bitişte çengel biçimini almış ve farklı yönlere döndürülerek alını çevreleyen kaplamıştır. Ancak burada farklı olarak ince bir bıyık göze çarpar. Ayrıca Hadrian döneminde saçın arka kısmında görüldüğü gibi, Yunan sanatının idealistik tipolojisine geri dönüş yaşanması Fig. 5'in, İ.S. 2. yüzyıl içlerine, yaklaşık Traian ya da erken Hadrian dönemine verilebileceğine işaret eder.

Fig. 6'da burnun tümü ve çenenin büyük bir kısmı kırıktır. Ancak ufak tefek eksiklikler dışında iyi korunmuştur. Ortadan ayrılarak, iki yana kulaklar üzerine taranan saçlar büyük ölçüde işlenmemiş, sadece büyük matkap delikleri ve kanallarla vurgulanmıştır. Saçların bu biçimde iki yana taranması, alına üçgen, küçük ve dar bir görünüm kazandırmış ve alın üzerinden iki küçük saç perçemi çengel biçiminde aşağıya inmiştir. Alnın küçüklüğüne rağmen, yanaklar oldukça geniş ve yayvandır. Sola çevrilen baş, hafifçe yukarı kaldırılmış ve bakışlar yukarı yönelmiştir. Gözler iri, göz bebekleri hafifçe yukarı kayık, kaşlar yay biçiminde dışa kavislidir. Pupillerin matkapla oyularak yukarı çekilmesi bakışlara hafif baygın ve mahmur bir görünüm vermektedir. Kaşla keskin biçimde birleşen burun büyük ölçüde kırık olsa da, ince ve uzun ağız küçük ve kapalı, dudaklar etlidir. Dudakların üst kısmı iki kenarda hafifçe yukarı kalkmış, bu da yüze masum bir ifade kazandırmıştır. Yüz hatlarındaki sakin huzur verici görünüm ve bakışlardaki dalgın ifade belli belirsiz bir hüznle birleşerek etkili bir görünüm kazanmıştır. Hatların yumuşaklığı ve güzelliği, kasların hareketsizliği, pürüzsüz yüz, ifadenin yumuşaklığı ve saç biçimi burada genç bir hanımı betimlendiğini gösterir.

<sup>43</sup> Vermeule–Neuerburg 1973, 31, Fig. 66.

Side'de ele geçen ve erken Antoninler dönemine tarihlenen Hygieia heykelinde<sup>44</sup>, saçlar aynı Fig. 6'daki gibi ortadan ayrılmış ve dalgalı biçimde yanlara taranmıştır. Kulakların büyük bölümünü örten saçların arkada topuz biçiminde toplanması, şakaklar üzerine düşen iki küçük saç perçemi ve başı süsleyen band ortaktır. Ancak Hygieia'nın saçlarında matkap henüz Fig. 6'daki kadar yoğun kullanılmamıştır. Özellikle de başın tepe kısmında dikkati çeken küçük matkap delikleri Fig. 6'nın erken Antoninler döneminden daha geç bir tarihte yapıldığına işaret eder.

Saçlarda yoğun biçimde matkabin kullanılması eserin tarihlenmesi konusunda bazı ip uçları verir. Örneğin bu kadar yoğun kullanılan matkap işçiliği, Antoninler dönemiyle birlikte karşımıza çıkmakta, özellikle de ışık ve gölge kontrastı yaratacak biçimde kullanılması İ.S. 2. yüzyıl Aphrodisias ekolüyle birlikte Tralleis'de de kendini göstermekte<sup>45</sup>, ayrıca bu dönemle birlikte yüzde buradaki gibi daha ruhani ve hüzünlü bir ifade dikkati çekmektedir. Örneğin İznik'te ele geçen ve İnan-Rosenbaum tarafından geç Antoninler dönemine tarihlenen Lucilla'nın portresinde<sup>46</sup>, her ne kadar saçın üst kısmı geniş bir diademle örtülmüşse de, alın üzerindeki saçlar ve yoğun kullanılmış matkap işçiliği ortaktır. Kabarık ve düzensiz yapıdaki saçlar özellikle yanlarda hacim kazanmış ve kulakları tümüyle örtmüştür. Saçlardan alna inen iki küçük saç perçemi, göz bebeklerinin matkapla oyularak hafifçe yukarı çekilmesi, iki eserin geç Antoninler dönemi içinde yapılmış olabileceğine işaret eder. Göz kapaklarının pupilla üzerine genişçe indirilerek felsefi düşünür görüntüsü verilmesi M. Aurelius ve oğlu Commadus döneminin betimleme özelliği karşımıza çıkmaktadır<sup>47</sup>.

Boyun altından kırılarak kopan ve hafifçe kendi soluna dönmüş başka bir örnekte (Fig. 7), yüz ifadesi oldukça hareketsiz ve sakindir. Gözler irice açılarak yukarı kaldırılmış, göz bebekleri de hafifçe üste çekilerek baygın bakar biçimde işlenmiştir. Göz ve kaş mesafesi aralıklı, üst göz kapağı alta göre daha etli, göz bebeği boşluğu ise vurgulanmıştır. Görüldüğü kadarıyla küçük ve kapalı dudaklar kenarlarda yukarı çekilerek alt

<sup>44</sup> İnan 1975, Pl. XLV, Fig. 1-2.

<sup>45</sup> İnan-Rosenbaum 1966, 30.

<sup>46</sup> İnan-Rosenbaum 1966, Pl. XXXIV, Fig. 3-4.

<sup>47</sup> Vermeule 1968, 277 vd, Fig. 147; Kleiner 1992, 270 vd.

dudak üste göre ince gösterilmiş, dudak çene arası içe kavis yaparak hafif çukur verilmiştir. Küçük ve yuvarlak çene uç kısmında yukarı kaldırılmıştır. Kulaklar saçın azlığından olsa gerek yüze göre büyüktür. Yüz uzun ve geniş oval biçimli, yanaklar düz ve kaslar işlenmediğinden hareketsizdir. Kaş uzun görünümdeki burunla birleşerek yukarı doğru geniş bir yay çizmiştir. Başın hafifçe sola döndürülüşü, gözlerin kalın ve etli yapısı, kaş altından hafifçe yukarıya bakışıyla bir pathos ifadesi verilmek istenmişse de, saçların çok kuru ve özensizliği, yüzün hareketsiz ve donuk ifadesi, yüz kaslarının işlenmemesi, işçiliğin niteliksizliği bu ifadeyi zayıflatmıştır. Başın her iki yan tarafında şişkince verilmesi ve tepede sivrilerek devam etmesi görünüm açısından bir orantısızlık oluşturur. Yüz ifadesine uygun olarak sade ve basık yapıda verilen saçlar a penna tekniğinde çok ince ve yüzeysel çentiklerle gösterilmiş ve kulağı tümüyle açıkta bırakarak kulak hizasında bitmiştir. Sadece şakak kısmında belli belirsiz çentiklerle bir hareket sağlanmışsa da, alında saça ait bir iz yoktur. 26 cm'lik yüksekliğiyle boyutça diğer örneklerimizden daha büyük olan başta saçların işlenmemişçesine büyük ölçüde düz bırakılması dikkati daha çok yüze yönlendirir.

Bu eserin yakın benzerlerinden biri şimdi Vatikan Müzesinde bulunan Alexander Severus'un gençlik dönemine ait bir portresidir<sup>48</sup>. Her ikisinde de hafifçe yukarı kaldırılmış bakışlar, saçların az ve çentik biçiminde yoğunluğunu ve hacmini kaybetmiş görüntüsü, genç ve taze cilt yapısı ortaktır. Yine Gordianus III dönemine tarihlenen Ankara'da bulunmuş bir gencin portresinde<sup>49</sup> temiz, pürüzsüz yüz, keski darbeleriyle verilen kısa ve seyrek saçlar, kemer biçimli kaşlar ve matkapla oyulmuş yuvarlak pupilla ortaktır.

Ayrıca Fig. 7, Gordianus III dönemine (İ.S. 238-244) tarihlenen bir portreyle<sup>50</sup> stilistik ve tipolojik yönden benzeşir. İkisinde de saçlar kısa kesilmiş ve ince yivler halinde çentiklerle şekillendirilmiştir. Saçların bu denli az olması, alnın açıklığı, üçgen yüz yapısı, üst göz kapaklarının şişkin görünümü ve pupillanın yukarı çekilmesi fizyonomik açıdan iki örneği birbirine yakınlaştırır. İnce kaşların keskin biçimde burunla birleşmesi,

<sup>48</sup> Bergmann 1977, 29, Pl. 2, Fig. 3.

<sup>49</sup> Maj 1958, Pls XX, XXI, Fig. 63, 65; İnan-Rosenbaum 1966, Pl. CLXV, Fig. 3-4.

<sup>50</sup> Maj 1953, 145 vd, Fig. 290.

yanakların şişkinliği aynı dönem modasını yansıtsa da, bizim incelediğimiz örnek diğerine göre başını hafifçe sola çevirmiştir.

Fig. 7 için düşündüğümüz tarihi doğrular nitelikteki diğer bir baş<sup>51</sup> ise, Rosenbaum tarafından yine Gordianus III dönemine tarihlenmiştir. Bu portrenin işlenişinde görülen tüm özellikler, bizim incelediğimiz örneğe aynı sanatçı elinden çıkmışcasına çok benzer. Gordianus III'ün yaşının küçüklüğünden ve deneyimsizliğinden olsa gerek, 6 yıllık iktidarlık dönemi siyasi ve ekonomik açıdan büyük sıkıntılarla geçmiş, özellikle de Afrika'daki isyanlar ve doğu kuvvetleri üzerindeki tehlikeler bu dönemde yeniden baş göstermiştir. Tüm bu sıkıntılara rağmen ele geçen portrelerinde Maximinus Thrax ve Philippus Arabs gibi sıkıntılı, sert, gergin ve olabildiğince realist bir ifade göze çarpmaz. Gordianus III, İ.S. 238 yılının Haziran ayında çocuk denilebilecek bir yaşta henüz onüç yaşındayken iktidara geçtiğinden<sup>52</sup> ele geçen portrelerinin büyük çoğunluğunda doğallıkla çocuksu hatlar göze çarpmaktadır.

Bu dönemin Maximinus Thrax<sup>53</sup> (İ.S. 235-238) ve Philippus Arabs<sup>54</sup> (İ.S. 244-249) portrelerinde Fig. 7'ile benzer saç modasına rastlanılsa da, onlarda farklı olarak yüzde sert ve sinirli bir ifade dikkati çeker. Maximinus Thrax (İ.S. 235-238) ve Gordianus III'ün (İ.S. 238-244) imparatorluk dönemleri birbirine yakın olmakla birlikte, portrelerinde benzer özelliklerin göze çarpmaması ise daha çok bu iki İmparatorun kendilerine özgü fizyonomik farklılıklarından kaynaklanmalıdır. Gordianus III'ün 6 yıllık imparatorluğu boyunca en azından iki portre tipi ortaya çıkmıştır. İS. 238-241 arasına tarihlenen 1. tipe ait portrelerinin en iyi örneklerinden biri bugün Berlin'de bulunmaktadır<sup>55</sup>. İ.S. 242-244 arasında yapılan 2. tip portrelerinin en güzel örneklerinden biri ise, Ostia'da ele geçen kolosal boyutlardaki mermer baştır<sup>56</sup>. Her iki portre tipi arasında temelde çok büyük farklılık olmamakla birlikte, doğallıkla 2. tip portrelerinde Gordianus III'ün biraz daha olgunlaşmış hali görülmektedir. Fig. 7'de, aynı Gordianus'un

<sup>51</sup> İnan-Rosenbaum 1966, Pl. CLXV, Fig. 3-4.

<sup>52</sup> Akşit 1985, 390 vd.

<sup>53</sup> Hekler 1912, 291 a-b.

<sup>54</sup> Hekler 1912, 293 a-b; Lübke-Pernice 1958, 220.

<sup>55</sup> Kleiner 1992, 366 vd, Fig. 328

<sup>56</sup> Kleiner 1992, 367, Fig. 329.

portrelerindeki gibi sert yüz ifadesinden ve keskin hatlardan uzaklaşan çocuksu bir masumiyet içindedir. Ayrıca alnın ve şakakların geniş yapısının tersine, çenenin darlığı yüze üçgenimsi bir görünüm kazandırmakta ve tüm Gordianus portrelerindeki gibi geometrik hatların ön plana çıkmasına neden olmaktadır.

İ.S. 3. yüzyıl portrelerini daha iyi anlayabilmek için dönemin siyasi olaylarına kısaca da olsa bir göz atmak sanırım yerinde olacaktır. İ.S. 3. yüzyıl Roma İmparatorluğunun dar boğaz içerisinde olduğu ve yöneticilerin hem kısa süreli, hem de istikrarsız olarak başa geçtikleri bir dönemdir. Ekonomik sıkıntılar nedeniyle de bu dönemde çok fazla anıt yapılamadığından dönemin heykeltıraşlık sanatı hakkında bilgi veren eserler oldukça azdır. Bu nedenle İmparator portreleri, basılan sikkeler ve özel portreler İ.S. 3. yüzyıl sanatının gelişiminin verilmesinde belirleyici görev üstlenir. İ.S. 3. yüzyılın portrelerinin büyük çoğunluğu ekonomik ve siyasi sıkıntılar yüzlerine yansımışçasına gergin, sinirli, ciddi ve sert ifadeye sahiptir. Özellikle de İmparatorluğun varlığını tehdit eden felaket ve fırtınaların eksik olmadığı bu dönem, İmparatorların mizaçlarını da etkilemiş olmalıdır. Yüzyılın başlarıyla birlikte yoğun olarak karşımıza çıkan bu ifadenin temelleri ise Caracalla'nın portreleriyle birlikte atılmış<sup>57</sup>, özellikle de İmparatorun yetişkinlik döneminde yapılan portrelerinde ışık ve gölgenin etkileyici biçimde kullanımıyla yüz kasları vurgulanmış, baş kuvvetli biçimde yana döndürülmüş ve kaşlar çatılmıştır. İ.S. 3. yüzyıl başlarında portrelerde kullanılmaya başlayan bu ifade, yüzyılın sonlarında daha da belirginleşmiş, özellikle de Maximinus Thrax<sup>58</sup> ve Philippus Arabs'ın<sup>59</sup> portrelerinin en çarpıcı özelliği haline gelmiştir.

Asker İmparatorlar devrinin stilistik özelliklerini yansıtan Maximinus Thrax, ve Philippus Arabs'ın portrelerinde saç ve sakal a penna tekniğinde çok kısa olarak traş edilmiş, göz bebekleri hafifçe yukarı çekilerek sert ama dalgın bir ifadeye gösterilmiştir. Kaş ve göz mesafesinin yakınlığı ise ifadedeki sertliği daha da belirginleştirmektedir. Yüz kaslarının hareketliliği ve özellikle de burun yan kanatlarından çeneye inen keskin çizgi bu

<sup>57</sup> Bergmann 1977, Pl. 3, Fig. 1.

<sup>58</sup> Maj 1958, 114-121, Pls. 8-9, Fig. 25-30.

<sup>59</sup> Kleiner 1992, 368 vd, Fig. 332



dönemin yaklaşık tüm portrelerinde karşımıza çıkar. Oysa gerek Gordianus III dönemine (İ.S. 238-244) tarihlenen başda<sup>60</sup>, gerek se de bizim incelediğimiz örnekte (Fig. 7), sinirli ve gergin yüz ifadesi yerini huzura ermişçesine sükunet içinde verilen bir ifadeye bırakmıştır.

Aynı şekilde tarihleme konusunda dayanak noktalarımızdan birini oluşturacak diğer bir örnek<sup>61</sup>, Hekler tarafından İ.S. 3. yüzyıl ortalarına tarihlenmiştir. Her ne kadar bu eser işçilik olarak Fig. 7'den çok daha kaliteliyse de, yüz ifadesi ve saç yapısı aynı dönemin modasını yansıtır. İkisinde de yüz kasları yumuşamış, gözlerdeki sert ifade yerini dalgın ve düşünceli bir görünüme bırakmış ve saçlar hem çok kısa, hem de küçük keski darbele-riyle verilmiştir. Yapılan tüm bu karşılaştırmalar sonucunda iki eser arasında görülen dikkat çekici benzerlik Fig. 7'nin de İ.S. 3. yüzyıl ortalarından az önceye, Gordianus III dönemine tarihlenebileceğine işaret eder.

Son olarak ele alacağımız diğer bir örnekte (Fig. 8)<sup>62</sup>; küçük ve yuvarlak formlu baş boyun hizasından kırılmıştır. Saç, sakal, bıyıklar ve favoriler İ.S. 3. yüzyıl portrelerindeki gibi ince çentikler halinde işlenmiştir. Yüz ruhani, hüzünlü bir ifade almış ve yukarıya dönük kalın üst göz kapakları hafif baygın bakışlar ile desteklenince dönemine özgü bir karakter kazanmıştır. Gözler küçük, göz bebekleri ise yukarı çekilerek matkapla belirtilmiştir. Göz bebeklerinin yukarı çekilmesi ve sabit olarak yukarı bakması bakışlara sert ve ciddi bir görünüm kazandırmış, kaş ile göz arasındaki mesafenin kısalığı görünürdeki sertliği kuvvetlendirmiştir. Gür yapıdaki kaşlar yukarı doğru geniş bir yay çizerken, burun küçük, delikleri ise matkapla oyularak yuvarlak biçimde verilmiştir. İnce uçlu keski darbeleriyle tek tek ince çentikler halinde işlenen saçlar; cansız, kuru ve yüzeyseldir. Alnın sol üst kısmında bir üçgen oluşturarak yukarı çıkan saçlar, sağa taranmış ve ortada alın üzerine hafifçe düşürüldükten sonra, sağ alın üzerinde tekrar yukarı çekilmiştir. Dolayısıyla da saç bu görünümüyle alın üzerinde açılmış bir "S" hareketi yapmıştır. Saçlar kısa ve az olduğundan açıkta kalan kulakların konturları tümüyle izlenebilir. Başa oranlandığında biraz büyükçe verilen kulaklar etli ve yuvarlak görünümlüdür. Saçların plastik işlenişinden vazgeçilmiş ve ifade daha çok gözlerde yoğunlaşmıştır.

<sup>60</sup> Maj 1953, 145 vd, Fig. 290.

<sup>61</sup> Hekler 1912, 297 a.

<sup>62</sup> Fig. 8 için bkz. İnan-Rosenbaum 1966, Pl. CXXIX, Fig. 3-4.

Yüz etsiz ve kuru, çene küçük, burun kısa, elmacık kemikleri dışa çıkıntılı, bunun tersine yanaklar hafif içe çöktür. Tüm kasları ayrıntılı işlenen yüzde, gergin ve sert bir ifade vardır. Özellikle alında verilen derin üç çizgi ifadedeki gerginliği belirgin hale getirmiş bu çizgilerden üstteki ikisi kesinti yapmadan tüm alını kaplarken, diğeri kaş kavisine uygun yukarı doğru yay çizerek burun üzerinde hafifçe kesintiye uğramıştır. Sakal da saçlar gibi, ince kalem veya keski ile kısa ve dar yivler halinde gösterilmiştir. Fig. 8'de orta yaşın üzerinde, Fig. 7'de ise genç bir erkek betimlenmekle birlikte göz bebeklerinin yukarı çekilmesi, ince çentiklerle gösterilen saçın azlığı ve başın tepede hafifçe sivrileşmesi ortaktır. Her ne kadar Fig. 8'i biraz daha geçe götüren özellikler dikkati çekse de, dönem olarak birbirlerinden çok ayrı değerlendirilmeleri olası değildir. Bununla birlikte ikisi arasındaki yaş farklılığı doğallıkla fizyonomik özelliklerdeki farklılığı da beraberinde getirmektedir. Fig. 8 de kuru, katı ve keskin hatların yanında, yüzdeki tüm çizgilerin detaylıca işlenmesi, ifadede yaşlılığın ve yorgunluğun izlerinin görülmesi, şakaklar üzerindeki saçların azlığı betimlenen kişinin orta yaşın üzerinde olduğuna işaret eder.

Burada başın, ideal yüz güzelliğinden uzaklaşarak tümüyle kendi kişisel özelliklerini yansıtan doğal görünümü, saçların katı, cansız ve metalik izlenim veren kuruluğu, yüzdeki ideal görünümün kaybolup yerini gergin ve gerçekçi ifadenin alması eserin dönemine işaret etmektedir. Özellikle İ.S. 3. yüzyıla tarihlenen İmparator ve ailelerinin portreleri, dönemin sanat anlayışının tanınmasında ve kronolojik bir sıralama oluşturulmasında önemli ip uçları verir. Örneğin 3. yüzyıl ile birlikte Fig. 8'deki gibi portrelerde kendine özgü bazı yenilikler ortaya çıkmış; yüz genişlemiş ve dar çene yüze üçgen görünüm kazandırmıştır. Geometrik hatlar ön plana çıkarken, kafatasının genişliği vurgulanmıştır. Kısa kesilmiş saçlar ince çentikler halinde düzenlenirken, hem yüz, hem de saç düzenlemede katı kurallara bağlı simetrik bir baş taslağı görülmeye başlar. Bu portrelerin çoğunda başın eğilmesine eşlik eden enerjik ve şiddetli bir kaş çatması göze çarpmakta, aynı şekilde göz bebeği de keskin ve sert biçimde yukarı çekilmektedir. Çenenin üst kısmı çukur, alt kısmı ise sivri formda olup, bazılarında Fig. 8'deki gibi kazıma ile gösterilmiş ince bir bıyık yapısı vardır. Yüz oldukça kemikli ve elmacık kemikleri dışa çıkıktır.

Portrelerde Hellenistik plastikliğin terk edilip yerini bu tip ifadenin alması Marcus Aurelius dönemiyle birlikte başlamaktadır<sup>63</sup>. Ayrıca İ.S. 2.

<sup>63</sup> Kleiner 1992, 270 vd, Fig. 234-238.

yüzyıldan itibaren sakal formunda da tipolojik bazı farklılıklar görülmeye başlar. Örneğin Hadrianus döneminden sonra Roma portreciliğinde sakal modası başlamış<sup>64</sup> ve bu yenilik Severus'lardan, yaklaşık Gallienus'a<sup>65</sup> kadar (İ.S. 253-268) süren uzun bir yüzyıl boyunca kendi döneminin getirdiği yeniliklerle birlikte kullanılmıştır. Erken Antoninler dönemine tarihlenen örneklerde matkapla oyulan saç bukleleri hacim kazanarak alın etrafında çember oluşturmuş ve buna ek olarak da sakal işlenmiştir<sup>66</sup>. Sakalda ve bıyıkta, saçtaki gibi kıvrıkcık bir form dikkati çeker. Ayrıca işlenmeden kabarık bırakılan saçların peruk görüntüsünde doğal olmayan yapısı, göz bebeklerinin matkapla oyulması ve saç ile sakal işlenişindeki kabarık görüntü Antoninler döneminin özellikleridir<sup>67</sup>. Bu döneme tarihlenen portrelerde, Hadrianus dönemine verilen örneklerden farklı olarak saç ile sakaldaki küçük kıvrımlar büyüyerek iri salyangoz biçimli lülelere dönüşmekte ve matkap fazla kullanılmamaktadır. Severuslar döneminin başlarında ise sakal ikiye ayrılarak aşağıya sarmakta ve neredeyse boynu tümüyle örterek köpük gibi yapay bir görünüm kazanmaktadır<sup>68</sup>. Ancak daha sonra özellikle de Caracalla portreleriyle<sup>69</sup> birlikte bu moda terkedilerek, yerini kısa, temiz görünümlü ve kısa çentiklerle verilerek yoğunluğunu kaybetmiş bir stile bırakılmaktadır<sup>70</sup>. Bu dönemin genç portrelerinde sakal yapısı tamamen veya kısmen köse biçimli bir görünüm kazanmış, özellikle de Konstantin dönemiyle birlikte saç ve sakal makasla kesilmişcesine kısalmıştır. Saç ve sakal modasında görülen bu tip ikonografik farklılıklar portrelerin tarihlenmesinde ve kronolojik sıralama izlenmesinde önemli dayanak noktalarımızdan biridir. Örneğin sakal formuyla yaptığımız tüm karşılaştırmalar Fig. 8'in Caracalla döneminden sonra yapıldığına işaret etmektedir.

Sakal formu gibi, gözler de portrenin tarihlenmesinde dayanak noktalarımızdan biridir. Örneğin iris tabakasının yukarı kayması keskin ve kızgın bakan gözler, gaddar bir ifade Roma sanatının İ.S. 3. yüzyıl stilinin

<sup>64</sup> Kleiner 1992, 238 vd, Fig. 202.

<sup>65</sup> Kleiner 1992, 373 vd, Fig. 338-340.

<sup>66</sup> Bellido 1949, Pl. 24, Fig. 26-27; İnan-Rosenbaum 1966, Pl. XXV, Fig. 1-3, Pl. L, Fig. 1-4.

<sup>67</sup> Vermeule 1968, 277, Fig. 148.

<sup>68</sup> Lübke-Pernice 1958, 224, Fig. 215.

<sup>69</sup> Bergmann 1977, Pl. 3, Fig. 1.

<sup>70</sup> Kleiner 1992, 324 vd, Fig. 286.

özelliklerini yansıtır. Bahsettiğimiz tüm bu stilistik değişiklikler, özellikle Aleksander Severus<sup>71</sup> (İ.S. 222-235) ve Gordianus III'ün (İ.S. 238-244) portrelerinde kendini gösterir. Ayrıca küçük boyutlardaki bu minyatür baş (Fig. 8), anatomik özelliklerden çok, ruhani özelliklerin vurgulanması, ifadenin yüzden çok gözlerde toplanması, gergin ve ciddi görünümün ön plana çıkmasıyla stilistik olarak Decius'un (İ.S. 249-251) portreleriyle<sup>72</sup> yakınlaşır.

Fig. 8'in tarihlenmesinde bize yardımcı olacak önemli dayanak noktalarından bir diğeri, stilistik ve tipolojik yönden incelediğimiz örneğe ikiziymişçesine benzeyen Constantinus'un portresidir<sup>73</sup> (İ.S. 311-313). Hıristiyanlık ve Hıristiyan kilisesi ile bağlantısı pek çok araştırmacıya konu olan ve farklı tartışmalara yol açan Constantinus iktidarı süresinde Pontifex Maximus yani "en büyük dini reis, başrahip" ünvanını muhafaza etmiştir<sup>74</sup>. Kısa ve az görünümlü saçların alın üzerinde ayrılış biçimi, sakalın ve favorilerin ince çentikler halinde belirtilmesi, pupillanın yukarı çekilişi iki eseri birbirine yakınlaştırmaktadır. Dolayısıyla da Fig. 8'in, Constantinus'un portresinden dönem olarak çok uzak olmaması, İ.S. 3. yüzyıl ortasıyla, son çeyreği arasına verilmesini sağlamaktadır.

Sonuç olarak burada incelediğimiz eserler, nitelik ve ikonografik açıdan kendi dönemlerinin heykeltıraşlık sanatı ve işçiliği hakkında bilgi vermele-ri açısından önem taşırlar. Ayrıca portrelerin çoğunda Tralleis bölgesinin sanatsal özellikleri görülür. Özellikle İ.Ö. 2. yüzyıl ve sonrası diğer Yunan kentleri gibi burası için de parlak bir dönem olmuş ve bu bölge Seleukos ve Bergama Krallıkları yönetiminde sürekli olarak gelişme göstermiştir. Bu nedenle incelediğimiz portrelerin çoğunda, Bergama ve Aphrodisias ekollerinin izlerini bulmak mümkündür. Ayrıca Tralleis'in sanatsal faaliyetleri Hellenistik dönemde olduğu gibi Roma döneminde de kesintisiz devam etmiştir. Özellikle de İmparatorluk ailesine üye kişilerin portrelerinin yanı sıra, Klasik devrin ünlü eserlerinin kopya edilmesi de bu dönemde gerçekleşmiştir. Sadece portrecilik açısından değil, aynı zamanda heykeltıraşlık yönünden de zengin bir mirası temsil eden bölge sanatı, yapılan kazı ve araştırmalar sayesinde antik çağın birçok bilinmezine ışık tutacaktır.

<sup>71</sup> Lübke-Pernice 1958, 227, Fig. 219.

<sup>72</sup> Heintze 1956, Pls. 24, Fig. 1, 26. Fig. 1.

<sup>73</sup> Maj 1953, Fig. 313.

<sup>74</sup> Akşit 1985, 573 vd.

## Katalog

Env. Nr: 3721, Fig. 1

Müze Giriş Tarihi: 09. 07. 1997.

Yük: 3 cm. Gen: 7 cm.

Beyaz mermer. Baş boyun hizasından kırık. Alın üzerindeki saç lülelerinde ve kaşlarda yer yer, sakalda ise daha yoğun aşınma. Sağ taraf kırık.

Env. Nr: 195, Fig. 2

Müze Giriş Tarihi: 15. 01. 1960.

Yük: 13 cm. Gen: 9,5 cm.

Gri mermer. Baş boyun hizasından kırık. Burunda, çenede ve üst dudakta kopmalar var.

Env. Nr: 4168, Fig. 3

Müze Giriş Tarihi: 17. 12. 1997.

K. Yük: 11 cm. Gen: 12 cm.

Beyaz taneli iri mermer. Başın tepe kısmı saçların büyük bölümünü ve alnın kaşa kadar olan kısmını içine alacak şekilde kırık. Ayrıca burun, ağız, çene ve boyundan yer yer büyük kopmalar.

Env. Nr: 3145, Fig. 4

Müze Giriş Tarihi: 12. 12. 1990.

Yük: 12 cm, Gen: 7 cm.

Beyaz mermer. Boynun alt kısmı ve alın üzerindeki tacın ikinci katı, sağdan sola doğru çapraz olarak kırılmış. Ayrıca sol yanak, çene, burun ve gözlerde yoğun aşınma. Yüz hatları tam bitirilmediğini düşündürmesine kabaca bırakılmış.

Env. Nr: 2832, Fig. 5 a-b

Müze Giriş Tarihi: 25. 05. 1985.

Yük: 32 cm. Gen: 20 cm.

İri taneli beyaz mermer. Baş boyun hizasından kırık. Yüzün özellikle sol yarısı yoğun biçimde aşınmış.

Env. Nr: 196, Fig. 6

Müze Giriş Tarihi: 15. 01. 1960.

Yük: 13 cm. Gen: 10 cm.

Beyaz mermer. Baş boyun hizasından kırık. Ayrıca boyun ve çenede kopmalar var.

Env. Nr: 3135, Fig. 7

Müzeye Giriş Tarihi: 23. 10. 1989.

Yük: 26 cm. Gen: 13,3 cm.

Beyaz mermer. Baş boyun hizasından kırık. Çene, dudak, burun, gözler, kaş ve kulaklarda yer yer yoğun aşınma ve kalker izleri. Özellikle burun ucu ve üst dudak kırılmış. Ense kısmı işlenmezken, saç ve gözler kabaca işlenmiş. Sol dudak kenarından küçük bir parça kopmuş.

Env Nr: 373, Fig. 8

Müzeye Giriş Tarihi: 20. 07. 1960.

Yük: 9,5 cm. Gen: 7 cm.

Beyaz mermer. Baş boyun hizasından kırık.

## Bibliyografya ve Kısaltmalar

- Akşit 1985 Akşit, O., Roma İmparatorluk Tarihi, 1985.
- Alscher 1957 Alscher, L., Griechische Plastik IV: Hellenismus, 1957.
- Alscher 1963 Alscher, R., Götter vor Gericht, 1963.
- Ashmole–Yalouris–Frantz 1967 Ashmole, B. – Yalouris, N. – Frantz, A., Olympia. The Sculptures of the Temple of Zeus, 1967.
- Aurenhammer 1990 Aurenhammer, M., Die Skulpturen von Ephesos, Idealplastik I, Ephesos X/1, Denkschriften Wien 1990.
- Bellido 1949 Bellido, A. G., Ecsulturas Romanas de Espanay Portugal, 1949.
- Bergman 1977 Bergmann, M., Studien zum römischen Portrat des 3. Jahrhunderts n. Chr, 1977.
- Blümel 1933 Blümel, C., Römische Bildnisse Staatliche Museen zu Berlin, Katalog der Sammlung antiker Skulpturen, 1933.
- Boardman 1995 Boardman, J., Greek Sculpture, The Late Classical Period, 1995.
- Fittschen–Zanker 1983 Fittschen, K. – Zanker, P., Katalog der römischen Portraits in den Capitolinischen Museen und den anderen kommunalen Sammlungen der Stadt Rom, Band III, 1983.
- Heintze 1956 Heintze, H.v., "Studien zu den Portraits des 3. Jahrhunderts n. Chr. 2. Trebonianus Gallus-Trajanus Decius- 3. Gordianus I. Gordianus II" RM. 63, 1956, 56 vd.
- Hekler 1912 Hekler, A., Die Bildniskunst der Griechen und. Römer, 1912.
- İnan–Rosenbaum 1966 İnan, J. – Rosenbaum, E., Roman and Early Byzantine portrait Sculpture in Asia Minor I, 1966.
- İnan 1975 İnan, J., Side'nin Roma Devri Heykeltraşlığı, 1975.
- Johnson 1927 Johnson, F. P., Lysippos, 1927.
- Kleiner 1992 Kleiner, Diana E. E., Roman Sculpture, 1992.
- Lübke–Pernice 1958 Lübke–Pernice, Die Kunst der Römer, 1958.
- Maj 1953 Felletti Maj, B. M., Museo Nazionale Romano I Ritratti, 1953.
- Maj 1958 Felletti Maj, B. M., Iconografia romana imperiale da Severo Alessandro a. M. Aurelio Carino (222-285 d. Cr), 1958.
- Özgan 1982 Özgan, R., Yunan ve Roma Devri Tralleis Heykeltraşlığı, Doçentlik Tezi, 1982.
- Özgan 1995 Özgan, R., Die griechischen und römischen Skulpturen aus Tralleis, 1995, Asia Minor Studien, Band 15.
- Paribeni 1932 Paribeni, R., Le Terme di Diocleziano e il Museo Romano, 1932.
- Rayet–Thomas 1977 Rayet, O. – Thomas, A., Milet et le Golfe Latmique, 1977.

- Richter 1965 Richter, G. M. A., *The Portraits of the Greeks II*, 1965.
- Rosenbaum 1960 Rosenbaum, E. A., *Catalogue of Cyrenaican Portrait Sculpture*, 1960.
- Smith 1995 Smith, R. R. R., *Hellenistic Sculpture*, 1995.
- Vermeule 1968 Vermeule, C. C., *Roman Imperial Art in Greece and Asia Minor*, 1968.
- Vermeule–Neuerburg 1973 Vermeule, C. – Neuerburg, N., *Catalogue of the Ancient Art in the J. Paul Getty Museum*, 1973.
- Zanker 1974 Zanker, P., *Klassizistische Statuen*, 1974.



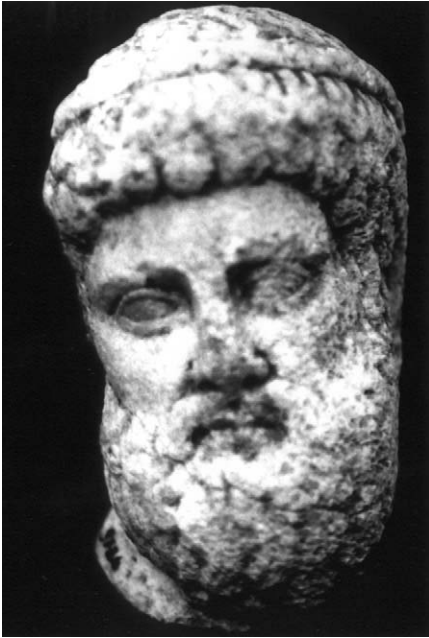


Fig. 1

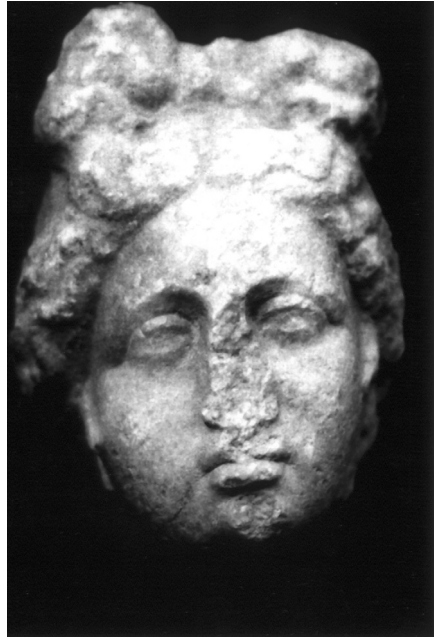


Fig. 2



Fig. 3



Fig. 4

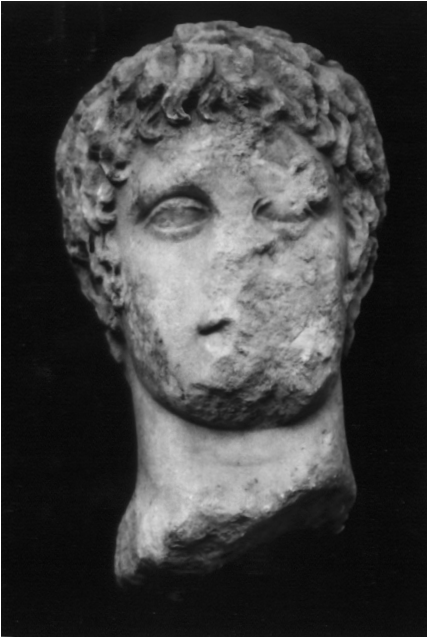


Fig. 5a

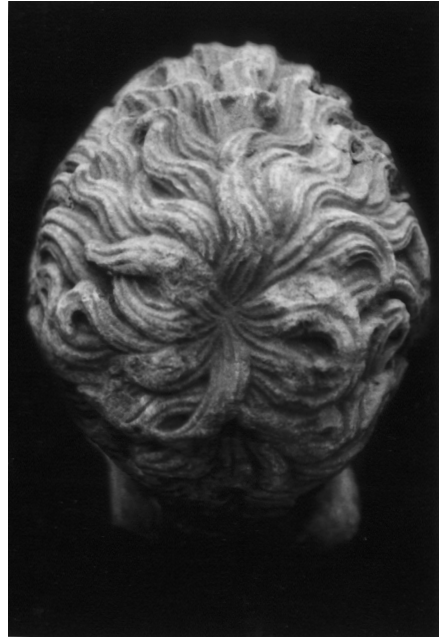


Fig. 5b



Fig. 6



Fig. 7

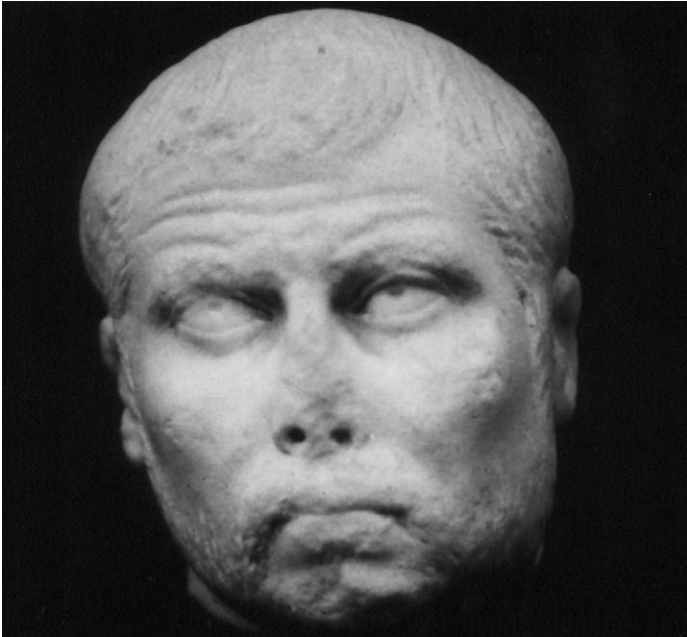


Fig. 8