

AYDIN BÖLGESİ'NDE PREHİSTORİK BİR MERKEZ: KÖPRÜOVA

(LEV. 1-9)

Sevinç GÜNEL*

ZUSAMMENFASSUNG

Das im Gebiet von Aydın gelegene Tal des Mäander teilt sich in verschiedene geographische Regionen. Der kleine Mäander besitzt ein relativ begrenztes Becken in diesem Gebiet, das im Süden durch das Aydın-Gebirge begrenzt wird. Die von West nach Ost verlaufenden Gebirgszüge des Aydın-Gebirges begrenzt durch die Täler des Mäanders. Diese geographische geschützte Lage und die Gewässer des Mäander ermöglichten hier die Entstehung fruchtbare Täler, weshalb diese Zone seit prähistorischer Zeit ein optimales Ansiedlungsgebiet ist. Im Verlauf der Oberflächenbegehungen wurden prähistorische Siedlungen in der Provinz Aydın aufgenommen. Nördlich des Mäanders wird das Gebiet durch das Aydıngebirge abgeschlossen. Der nördliche Bereich von İncirliova wird von Gebirgszügen eingefaßt. Im Raum İncirliova wurde als neuer Siedlungsort Köprüova identifiziert. Der Ort liegt 12 km nördlich von İncirliova im Dorf Köprüova an der West- und Ostseite der Straße zwischen İncirliova und Tire im Raum İkizdere. Die meisten Kleinfunde konnten in dem Feigengarten südlich der Straße gesammelt werden. Diese Funde von Köprüova ergaben wichtige Hinweise auf die vorgeschichtliche Periode in der Region Aydın. Die aufgelesenen Scherben, die zu einer Schalen und geschlossenen Gefäßen, z.B. Töpfe gehören. Neben den Keramikfunden wurden auch andere Kleinfunde angetroffen. An der Oberfläche fanden sich trapezförmige, breite und schmale Beile aus verschiedenem Steinmaterial. Daneben fanden sich auch mehrere schmale Klingen und Abschlüge aus Obsidian sowie Silex. Die Kleinfunde von Köprüova repräsentieren die prähistorischen Werkzeugtypen der Bevölkerung dieses Raumes und zeigen eine Besiedlung wahrscheinlich in neolithischer und auch chalkolitischer Zeit auf. Die Datierung des vorgeschichtlichen Siedlungs Köprüova kann sich auf diese prähistorische Funde Stützen, der Keramikfunde, Beilen und mehrere Klingen in das Neolithikum und Chalkolithikum verweisen.

* Doç. Dr. Sevinç Günel, Hacettepe Üniversitesi, Edebiyat Fakültesi, Arkeoloji Bölümü, Beytepe-Ankara

Köprüova'nın Konumu ve Önemi

Ege Bölgesi'nin en önemli sıra dağlarını oluşturan Aydın Dağları, doğu-batı doğrultusundaki uzantısıyla batıda Ege denizine bağlanmakta, doğuda ise, İç Anadolu Bölgesi'nin yüksek platosuyla birleşmektedir. Aydın Dağları, kuzeyde Küçük Menderes (Cayster), güneyde ise, Büyük Menderes (Maeander) nehirlerinin oluşturduğu ova arasında yüksekliği 1732 m.'yi bulan dağ sıralarıyla dikkati çekmektedir¹. Bulunduğu bölgeyi kuzey ve güney olmak üzere iki bölgeye ayıran bu sıra dağların güney uzantısı Aydın il merkezine değin uzanmakta ve Büyük Menderes ovasının kuzey sınırıyla birleşmektedir. Doğal yollar, bu bölgeyi bir taraftan Büyük Menderes'in önemli yan kolları (Çine, Akçay ve Karacasu) aracılığıyla Ege'nin güney bölgesine bağlarken, diğer taraftan da doğu yönünde İç Anadolu ile bağlantısını kuracak doğal geçitleri sağlamaktadır². Ova ve sıra dağların hakim olduğu bu coğrafi bölgede gerçekleştirilen yüzey araştırmaları, bölgenin şu ana kadar yeterince bilinmeyen Tarihöncesi kültürlerine ışık tutacak değerlendirmelerin yapılmasına olanak sağlamıştır. Erken dönemlere ait buluntularıyla dikkati çeken bölgelerden biri, Aydın dağlarının uzandığı İkizdere bölgesidir. Menderes'in kuzey kollarından olan İkizdere, kuzey-güney doğrultusunda uzanarak Aydın dağları arasından kuzeye dar bir geçit oluşturmaktadır (fig. 1).

Aydın ilinin kuzeybatısında, İncirliova ilçesinin 12 km. kuzeyinde, İkizdere bölgesinde tespit edilen bir buluntu yeri, Köprüova köyünün bugünkü yerleşim alanında yer almaktadır (fig. 2-3)³. İncirliova - Tire asfalt yolu üzerinde dağlık bir alanda yer alan bu köyün dağ eteklerinde ve düz arazilerde incir ve zeytin üretimi yapılmaktadır. Köprüova köyünden geçen Tire yönündeki asfalt yol ve bu yolun doğu ve batısındaki arazi, buluntuların ele geçtiği çekirdek bölgeyi oluşturmaktadır (fig. 3). Bu bölgede ele geçen Prehistorik Çağ'a ait buluntular, bölgenin en erken kültürel gelişimiyle ilgili ip uçlarını vermiştir. Köprüova'da gerçekleştirilen yüzey araştırmalarında seramik buluntularının yanı sıra farklı taş malzemelere ait baltalar ve çok sayıda obsidyen ve sileks aletler ele geçmiştir. Gerek seramik gerek taş aletler ve gerekse çok sayıda örnekle temsil edilen

¹ Yakar 2000, 12

² Marchese 1989, 15, res. 2-5, Marchese 1996, 228-231

³ Günel 2003a, 90, res. 31-36, Günel 2003b, 116, res. 9-11

Yontma Taş Endüstrisi'ne ait buluntular, bu bölgede Neolitik ve Kalkolitik Çağ'a uzanan bir dönemin varlığını ortaya koymaktadır.

Seramik Buluntuları

Malzeme - Teknik ve Form Özellikleri

Hamur niteliği ve yapısı: Seramik buluntularında genel olarak orta ve kaba nitelikte hamur yapısında olmak üzere iki ana grup dikkati çekmektedir. Orta nitelikli seramikte hamur, ufak boyutta beyaz ve siyah renkte taş katkılıdır. Hamurda ince zerrecikler halinde mika görülmektedir. Orta nitelikli malzemede az da olsa kuvars katkısı dikkati çekmektedir. Hamur, devetüyü, kahverengi ya da kiremit rengindedir. Astar genel olarak içte ve dışta devetüyü, kahverengi ya da kırmızı renk tonlarını vermektedir. İkinci grubu oluşturan kaba nitelikli malzemede ise, taş katkısının daha yoğun ve daha iri boyutlarda olduğu gözlenmiştir. Hamur rengi, bazı parçalarda pişme niteliği ve derecesinden dolayı koyu gri ya da siyahtır. Yüzey içte koyu gri, dışta ise, grimsi-devetüyü ve kiremit rengindedir. Hamur yapısı ve nitelikleri açısından belli başlı iki ana grupta toplanan parçalar, el yapım tekniğini göstermektedir.

Form: Yüzeyden ele geçen seramik parçalarının form açısından yapılan tipolojik değerlendirilmesi, çanak ve çömlek olarak sınıflandırılabilir iki ana kap tipinden söz edilebileceğini göstermiştir (fig. 4-6). Ağız kenarı parçalarının yanı sıra dip ve kulplar bulunmaktadır (fig. 7-8). Bu tipolojik ayrıma göre, çanak grubu altında toplanan kaplar;

- yuvarlak gövdeli, basit ağız kenarlı çanaklar (Tip: I.1, Kat. no: 1, fig. 4.1),
- yuvarlak gövdeli, dışa eğik, basit ağız kenarlı çanaklar (Tip: I.2, Kat. no: 2-3; fig. 4.2-3) ve
- yuvarlak gövdeli, içe eğik, basit ağız kenarlı çanaklar (Tip: I.3, Kat. no: 4-6, fig. 4. 4-6) olmak üzere çeşitlilik göstermektedir.

Çömlek olarak adlandırılan kap tipleri ise;

- ağız kenarına doğru daralan, içe eğik ve basit ağız kenarlı derin çömlekler (Tip: II.1, Kat. no: 7-10, fig. 5.1-4),
- içe eğik, hafif S-profil yapan gövde formuna sahip, derin çömlekler (Tip: II.2, Kat.no: 11-12, fig. 6.1-2) ve

- ağız kenarına doğru dik uzanan derin çömlekler (Tip: II.3, Kat. no: 13, fig. 6.3) olmak üzere kendi içinde farklı tipleri ile dikkati çeken örnekleri temsil etmektedir. Öte yandan dipler, genel olarak düz dip formunu vermektedir (fig. 7). Kap eklentisi olarak kulplar ise, ip delikli tutamak kulplar ve dikey- ip delikli tünel kulplar olarak en yoğun ele geçen kulp biçimleridir (fig. 7-8).

Karşılaştırmalar Işığında Köprüova Seramiğinin Değerlendirilmesi

Köprüova'da ele geçen seramikle ilgili malzeme-teknik ve form açısından yapılan bölgelerarası karşılaştırmalar, İzmir, Denizli, Burdur-Göller bölgesi ve Elmalı bölgesine değin uzanan bir dağılım alanının varlığını ortaya koymuştur. Söz konusu bölgelerin yanı sıra kuzeyde Eskişehir bölgesi de, seramik gelişiminde yakınlık kurulabileğini göstermiştir. Köprüova seramik buluntuları arasında ağız kenarına doğru daralan, içe eğik ve basit ağız kenarlı çömlekler (fig. 5-6) söz konusu bu bölgesel dağılımı yansıtmaktadır. Bu örnekleri, Burdur-Göller bölgesinde, Kuruçay'da 12, 11 ve 10-9. yapı katlarında rastlanan Erken ve Geç Neolitik Çağ'da ve aynı zamanda Erken Kalkolitik Çağ'da temsil edilen buluntularla karşılaştırmak mümkündür⁴. Benzer tipte çömleklerin kullanım süreci Kuruçay'da kaba nitelikli seramik grubunda Geç Kalkolitik Çağ'a değin uzanmaktadır⁵. İçe eğik, basit ağız kenarlı çömleklere (fig. 5.1-4), Burdur bölgesinde, yüzey araştırmaları kapsamında, Gölde Höyük'te⁶, Çavdır Höyük'te⁷, Sazak⁸ ve Kanlıtepe'de⁹ Geç Neolitik buluntuları arasında rastlanmaktadır. Güney Anadolu platosunda ise, farklı tutamak kulp biçimleriyle bu çömlekler, Erken Neolitik Çağ'da Çatalhöyük'te¹⁰ ve Alan Höyük'te (Beyşehir) ele geçmiştir¹¹. Öte yandan Elmalı ovasında Bağbaşı yerleşmesine ait seramik buluntuları arasındaki bir çömlek parçasını da karşılaştırmak

⁴ Duru 1994, 31, lev. 45:2-3, 34, lev. 57: 3-4, 37, lev. 86:10, 42, lev. 123:2

⁵ Duru 1996, 35, lev. 71:2, lev. 73: 1

⁶ Özsait 1993, 197, lev. I. 5, 12

⁷ a.g.e., s. 196, lev. II. 9

⁸ a.g.e., s. 196, lev. I. 18

⁹ a.g.e., s. 197, lev. IV. 10

¹⁰ Mellaart 1961b, 164, res. 3. 1-3

¹¹ a.g.e., 169, res. 5. 11

mümkündür¹². Benzer formdaki çömlekler (fig. 5. 1-4, fig. 6. 1-2) Manisa-Akhisar bölgesini içeren yüzey araştırmalarında, Moralı Höyük'te görülmektedir¹³. İçe eğik, ağız kenarı dar çömlek parçasının (fig. 5.1) diğer benzer bir örneği ise, Eskişehir bölgesinde Asmainler yerleşmesinden bilinmektedir¹⁴. Köprüova seramik parçaları arasında ağız kenarına dik bir profil yaparak uzanan derin bir çömleğe ait örneğin (fig. 6. 3) yakın paraleli, Hacılar yakınında Karaaliler Höyüğü'nde görülmektedir¹⁵. Bölgesel karşılaştırmalar ışığında yapılan kronolojik değerlendirmeler dikkate alındığında, benzer formdaki çömleklerin Kuruçay'da Neolitik Çağ'ın erken ve geç safhalarında ve aynı zamanda Kalkolitik Çağ'da da takip edilebileceğini göstermiştir. Manisa-Balıkesir bölgesini kapsayan yüzey araştırmalarında az sayıdaki örnekle temsil edilen bu tiplerin Geç Kalkolitik Çağ'a tarihlendirildiği görülmektedir¹⁶. Güney Anadolu platosunda Çatalhöyük ve çevresinde ise, bu tipteki çömleklerin Erken Neolitik Çağ'a uzanan bir kronoloji verdiği anlaşılmaktadır. Elmalı bölgesinde Bağbaşı yerleşmesine ait kap parçaları, karşılaştırmalar ışığında, Geç Kalkolitik Çağ'a tarihlendirilmektedir¹⁷. Öte yandan kuzeyde, Demircihöyük'te mika katkılı seramik ve Fikirtepe seramik gruplarında olmak üzere Neolitik Çağ seramiğinde, bu tip çömlekleri takip etmek mümkündür¹⁸. Orta ve kaba nitelikli seramik grubuna ait bu kaplar, Güneybatı Anadolu ile Kuzeybatı Anadolu Bölgeleri arasında seramik gelişiminde form açısından yakınlık kurulabilecek örnekler arasında değerlendirilmektedir¹⁹. Yukarıda seramik grupları ve tipolojik tanımı verilen bu tip çömleklerde genel olarak ip delikli tutamak ve ip delikli tünel kulp biçimleri dikkati çekmektedir (fig. 7-8). Bu kulplar, Neolitik ve Erken Kalkolitik Çağ seramik gelişiminden tanınan ve derin çömleklerde yaygın karşılaşılan kulp biçimleridir. Bu kulplardan dikey ip delikli tünel kulp biçimlerine, Hacılar'da²⁰, Kanlıtepe'de²¹,

¹² Eslick 1992, 23, 31, lev. 47. 145

¹³ French 1965, 21, res. 3. 21-23, res. 4. 1-4

¹⁴ Efe 1989-1990, 33, res. 4.13

¹⁵ Özsait 1993, 198, 203, lev. III. 9

¹⁶ French 1961, 102, res. 5. 53-56

¹⁷ Eslick 1992, 74

¹⁸ Seeher 1987, 79-80, lev. 2, lev. 5. 2-6

¹⁹ a.g.e., 80

²⁰ Mellaart 1961a, 65, res. 25. 2-3, 6

²¹ Özsait 1993, 197, 204, lev. IV. 14

Seydiler'de²², Manisa-Akhisar bölgesinde Morali'da²³, İzmir-Torbalı bölgesinde Tepeköy'de²⁴, Menemen bölgesinde ise, Araptepe-Bekirtepe'de²⁵ rastlanmaktadır. Kuzeyde ise, Eskişehir bölgesinde Demircihöyük'te dikey ip delikli tünel kulplar görülmektedir²⁶. Benzer kulplar, Güney Anadolu platosunda Çatalhöyük'te²⁷ ve Kızılkaya'da²⁸ Erken Neolitik Çağ'a tarihlendirilen buluntular arasında rastlanmaktadır. Diğer bir kulp biçimi olarak ip delikli tutamak kulplar, Kuruçay'da²⁹ ve Demircihöyük'te³⁰ erken dönem seramik buluntuları arasında, Güney Anadolu platosunda, Çatalhöyük'te³¹ ve Kızılkaya'da³² Erken Neolitik Çağ buluntuları arasında değerlendirilmektedir.

Seramikle ilgili bölgesel karşılaştırmalar, ele alınan örneklerin Neolitik ve Kalkolitik Çağ'a ait seramik gelişiminden tanınan bir geleneği yansıttığını göstermektedir. Bu geleneği, kap tiplerinin yanı sıra karakteristik kulp biçimleri ve bu kulpların kap üzerindeki duruşları ve ayrıca daha çok düz dip biçiminin yaygın görüldüğü örneklerle takip etmek mümkündür.

Taş Aletler

Köprüova yüzey buluntuları arasında farklı taş malzemeden yapılmış baltalar, hem boyut hem de form açısından çeşitlilik göstermektedir (fig. 9-11). Taş baltaları, form açısından dörtgen biçimli (Tip: I) ve üçgen biçimli baltalar olarak (Tip: II) iki tip altında toplamak mümkündür. Her iki ana tipteki baltalar, kendi içinde de boyutları açısından ufak (minyatür) ve normal boyutlarda olmak üzere farklılık göstermektedir (Tip: Ia-Ib ve Tip: IIa-IIb). Bu ayrıma göre, dörtgen biçimli baltalar ince-uzun forma

²² a.g.e., 196, lev. III. 18

²³ French 1965, 19, 24, res. 5. 1-3

²⁴ Meriç 1993, 145, res. 3. 3

²⁵ Lichter 2002, 162, res. 1

²⁶ Seeher 1987, lev. 7. 14

²⁷ Mellaart 1961b, 164, res. 3:11

²⁸ a.g.e., 171, res. 6: 35-37

²⁹ Duru 1994, Lev. 51:3, lev. 59: 9, 15

³⁰ Seeher 1987, lev. 4: 13-17

³¹ Mellaart 1961b, 164, res. 3. 6-10

³² a.g.e., 171, res. 6. 34

sahip olup, kısa kenara doğru incelen ve daralan bir kesit oluşturmaktadır. Keskin bir ağız kenarına sahip olan bu baltalar pürüzsüz, cilalı bir yüzey işlenişine sahiptir. Bu tipi serpantin ve siyah renkte taştan iki minyatür taş balta örneği (Tip: Ia, Kat. no: 14-15, fig. 9.1-2, fig. 10. 1-2) ve yine siyah renkte taştan, normal boyutta bir örnek (Tip: Ib, Kat. no: 16, fig. 9.3, fig. 10.3) temsil etmektedir. Balta örneklerinde diğer bir tipi yansıtan üçgen biçimli baltalar, geniş kenarları keskin ağızlı olup, kısa kenara doğru daralan ve kalınlaşan bir form oluşturmaktadır. Bu baltalarda da pürüzsüz cilalanmış bir yüzey görülmektedir. Bu tip altında toplanan taş balta örneklerinde de ufak boyutta (minyatür), serpantinden bir örnek (Tip: IIa, Kat. No: 17, fig. 9.4) ve normal boyutlarda yeşil renkte taş cinsinde ve aynı zamanda siyah renkte taştan baltalar (Tip: IIb, Kat. no: 18-20, fig. 9. 5-7, fig. 11) bulunmaktadır.

Taş baltaların yanı sıra diğer buluntu grubunu taş keski olarak tanımlanabilecek aletler oluşturmaktadır (fig. 12. 1-3). Söz konusu buluntular, yeşilimsi ve pembemsi-leylak renk tonlarında ve yer yer siyah renkte damarlara sahip farklı taş cinsleriyle çeşitlilik göstermektedir. Kırık durumda ele geçen bu taş aletlerin üçgen forma sahip, taş balta görünümünde keski aletleri olduğu anlaşılmaktadır. Korunan kısımlarına göre, çok keskin bir kenar oluşturmayan bu örnekler, düz ya da belirgin bir yuvarlak oluşturan işlenmiş ağız kenarına sahiptir. Taş baltalar gibi, bu aletlerde de pürüzsüz, cilalanmış bir yüzey dikkati çekmektedir.

Karşılaştırmalar Işığında Köprüova Taş Aletlerin Değerlendirilmesi

Köprüova'dan ele geçen taş eserler, form açısından Anadolu'da ve Ege Bölgesi'nde Neolitik ve Kalkolitik Çağ taş aletler arasında paralellik kurulabilecek özellikleri yansıtmaktadır. Her iki tipteki taş baltalar (Tip: I-II), Anadolu'da ve Ege Bölgesi'nde Neolitik ve Kalkolitik Çağ taş aletleri arasından tanınan tipleri vermektedir. Bu örnekleri gerek Anadolu gerekse Ege dünyasında geniş bir dağılım alanı içinde takip etmek mümkündür. Bu coğrafi yayılım alanı kapsamında benzer balta örneklerine Göller bölgesinde, Hacılar'da II, ve I A evrelerine ait taş aletler arasında rastlanmaktadır³³. Benzer tiplerdeki baltaların kullanım süreci Hacılar VI tabakasına

³³ Mellaart 1970, 157, lev. CXVI, b

değın takip edilebilmektedir³⁴. Elmalı ovasında, Bağbaşı'ndan ele geçen üçgen biçimli bir balta, Geç Kalkolitik Çağ buluntuları arasında değerlendirilmektedir³⁵. Eskişehir bölgesinde ince-uzun ve üçgenimsi, geniş yüzölçümlü formda olmak üzere her iki tipteki baltalar, Orman Fidanlığı'nda³⁶ görülmektedir. İznik gölü bölgesinde Ilıpınar'da ise, üçgen biçimli balta tipinin hem ufak boyutta (minyatür) hem de normal boyutlardaki örneklerine rastlanmaktadır³⁷. Üçgen formlu ve geniş keskin kenarlı baltalar, Beycesultan'da³⁸ ve Kuruçay'da Geç Kalkolitik Çağ taş aletleri arasında³⁹, diğer benzer bir örnek ise, Kumtepe I B safhasında bulunmaktadır⁴⁰. Bu tipteki baltaların farklı taş cinslerinde olmak üzere Neolitik ve Kalkolitik Çağlarda⁴¹ ve hatta Erken Tunç Çağı'na uzanan dönemlerde kullanım süreçlerini devam ettirdiği anlaşılmaktadır⁴².

Öte yandan Anadolu dışında benzer formdaki taş baltaların yayılım alanı Kıta Yunanistan'da Teselya bölgesine değın takip edilebilmektedir. Sesklo'da serpantinden ufak bir balta, ince-uzun dörtgen biçimli formuyla Köprüova örneğiyle (fig. 9.1, fig. 10.1) çok yakın bir benzerlik göstermektedir⁴³. Yine Sesklo'dan diğer bir balta, form açısından Köprüova'nın siyah taş baltasıyla (fig.9.3) benzerdir. Sesklo taş aletleri, Erken Neolitik Çağ'a tarihlenmektedir⁴⁴. Teselya bölgesinde, Dimini'den ele geçen taş baltalar arasında da hem form hem de ölçüleri açısından Köprüova üçgen biçimli baltalarına yakın örnekleri görmek mümkündür⁴⁵. Kuzey Teselya bölgesinde ise, Rahmani'de ince-uzun, dörtgenimsi baltalar⁴⁶ ve üçgenimsi-

³⁴ a.g.e., 157, lev. CXV

³⁵ Eslick 1992, 40, lev. 62.313

³⁶ Efe 2001, 136, lev. III a

³⁷ Roodenberg 2003, 461-464, res. 4

³⁸ Lloyd-Mellaart 1962, 269, res. 2. 11-12

³⁹ Duru 1996, 60, lev. 165. 7-8

⁴⁰ Sperling 1976, 316, lev. 70. 316

⁴¹ Tarihöncesi dönemlere ait buluntu grubu içinde görülen bu tip taş aletler geniş bir yayılım alanına sahiptir. Krş. için bkz. Esin 2000, 23, res. 9, Bıçakçı 2001, 28, res. 17

⁴² Blegen ve diğerleri 1950, Troja II; 276, res. 361.33-325, Blegen ve diğerleri 1951, Troja IV; 147, 184, res. 148.37-531, 148.37-101

⁴³ Papathanassopoulos 1996, 239, res. 64. d

⁴⁴ a.g.e., 239

⁴⁵ a.g.e., 238, res. 62.d, 62. f-g

⁴⁶ Wace-Thompson 1912, 42, res. 26. a-c

geniş yüzlü baltalar⁴⁷ Kalkolitik Çağ'a tarihlenen Rahmani III. tabakasının buluntularıdır. Orta Teselya bölgesinde ise, Tsangli'de hem ince-uzun balta⁴⁸ hem de geniş yüzlü, üçgenimsi⁴⁹ balta tipleri görülmektedir. Güney Teselya bölgesinde Zerelia'da da ince-uzun, dörtgen biçimli balta⁵⁰ ve geniş keskin kenarlı, üçgen biçimli balta örnekleri⁵¹ bulunmaktadır. Ayrıca Orta Yunanistan bölgesinde Euboea'da prehistorik buluntular arasında taş balta form açısından benzerlik göstermektedir⁵². Arkadia bölgesinde, Asea'da ele geçen yeşil taştan cilalı balta örneği karşılaştırılabilecek diğer bir örnektir⁵³. Myriophyto bölgesinde, Olynthus prehistorik merkezinde ise, Geç Neolitik Çağ'a tarihlenen benzer tipte taş baltalar çeşitlilik göstermektedir⁵⁴. Taş aletlerle ilgili bu gelişim, Kıta Yunanistan'ın güneyinde Lakonya bölgesine değin takip edilebilmektedir. Bu bölgede Neolitik Çağ buluntuları arasında dörtgen formlu, ince-uzun⁵⁵ ve üçgen biçimli, keskin kenarlı⁵⁶ taş aletlere rastlanmaktadır. Ege bölgesinde Kiklad adalarından Keos, bu tipteki taş baltaların görüldüğü dağılım alanı içinde yer almaktadır. Kephala'da üçgenimsi, geniş yüzlü ve dörtgen formlu, ince-uzun baltalar, Geç Neolitik Çağ yerleşmesine ait olup üçgen formlu, geniş yüzlü balta örneği⁵⁷ ve dörtgen formlu, ince-uzun balta örneklerini karşılaştırmak mümkündür⁵⁸. Bölgelerarası karşılaştırmalar ışığında elde edilen neticeler, her iki tipteki taş baltaların Batı Anadolu'da, Ege bölgesinde, Kıta Yunanistan ve adalarda olmak üzere geniş bir dağılım alanına sahip olduğunu ve genel olarak Neolitik ve Kalkolitik Çağlarda yaygın kullanıldığına işaret etmektedir.

47 a.g.e., 42, res. 26. d, res. 28. m

48 a.g.e., 121, res. 67. g

49 a.g.e., 121, res. 67. h

50 a.g.e., 164, res. 111. b

51 a.g.e., 164, res. 111. g

52 Sampson 1980, 176, res. 91

53 Holmberg 1944, 122, res. 115:3

54 Mylonas 1929, 64-66, res. 76.77, 78. b,c

55 Renard 1989, 90, lev. 21.10

56 a.g.e., 89, lev. 19.3

57 Coleman 1977, 39, lev. 24. 66, lev. 68

58 a.g.e., 22, lev. 24. 1, lev. 68

Köprüova taş aletleri arasında kırık durumda ele geçen ve daha çok taş keski olarak kullanıldığı düşünülen aletlerden düz kesilmiş kısa kenarlı örneklerin (fig.12.1-3) paralellerine, Latmos bölgesinde Pınarlık prehistorik buluntuları arasında rastlanmaktadır⁵⁹.

Yontma Taş Endüstrisi Aletleri

Köprüova'da Yontma Taş Endüstrisi'nin varlığını ortaya koyan obsidyen ve sileks aletler oldukça zengin bir buluntu grubunu oluşturmaktadır (fig. 13-14). 2001 ve 2002 yılı yüzey araştırmalarında 330 parça Obsidyen; 56 parça koyu gri renkte sileks; 12 parça beyaz renkte sileks; 3 parça kahverengi sileks ve 4 parça dağ kristali olmak üzere zengin bir yüzey buluntusu dikkati çekmektedir⁶⁰. Obsidyen siyah renkte, parlak ve bazı örneklerde şeffaf görünümündedir. Sileksler ise, mat, koyu gri renkte, beyaz ve kahverengi renktedir. Gerek obsidyen gerekse silekslerde aletlerin önemli bir grubunu dilgiler oluşturmaktadır. Obsidyen ve koyu gri renkte sileks dilgilerin uzunlukları 4.6 cm. ile 2.2 cm.; genişlikleri 2.4 cm. ile 0.8 cm.; kalınlıkları ise, 0.7 cm. ile 0.2 cm. arasındadır. Kahverengi sileks örneklerinde uzunluk 5.7 cm.; genişlik 2.7 cm.; kalınlık ise, 0.6 cm. dir. Beyaz renkteki sileks örnekleri ise, uzunluğu 4.9 cm.; genişliği 0.9 cm.; kalınlığı ise, 0.4 cm. boyutlarını vermektedir. Sayıca daha yoğunlukta olan obsidyen dilgiler, ince-uzun biçimde olup her iki uzun kenarı keskin ve bazı örneklerde belirgin bir „testere” biçimini vermektedir. Kısa kenarlardan biri düz kesilmiş, diğeri ise, yuvarlak bir form oluşturmaktadır. Geniş kenarlardan biri düzgün bir yüzeye sahip olup, diğer geniş kenar ortada tek ya da birbirine paralel iki keskin profil yaparak üçgen ya da yamuk kesit yapmaktadır. Her iki tipteki dilgi örneği de sayıca ele geçen en zengin grubu oluşturmaktadır (fig. 13-14). Bu tiplerin yanı sıra kısa kenarlardan birinin sivri olduğu ok ucu görünümünde uç parçaları, yuvarlak ön kazıyıcılar ele geçmiştir (fig.14).

Yüzeyden toplanan obsidyen ve ayrıca koyu gri renkte, beyaz ve kahverengi sileks ve dağ kristali, bölgenin gelişmiş bir Yontma Taş Endüstrisi'ne sahip olduğunu kanıtlamasının yanı sıra kökenleri ile ilgili sorulara

⁵⁹ Peschlow-Bindokat 2003, 78, res. 72

⁶⁰ Bu çalışmada, Köprüova'da yüzey buluntuları arasında çok sayıda ele geçen obsidyen ve sileks aletlerle ilgili sadece bir grubun resimleri verilebilmiştir. Konuyla ilgili ayrıntılı çalışma, analiz neticelerinden sonra sunulacaktır.

ışık tutacak ve yeni neticeleri sunacak bir buluntu grubunu vermektedir. Söz konusu malzemelerle ilgili analiz sonuçlarının vereceği neticeler, hiç şüphesiz bölgenin Tarihöncesi dönemlerine ait kültürel gelişimini de etkileyecek değerlendirmelere olanak sağlayacak ve ayrıca Köprüova'nın bölgesel bağlantılarını ve Ege bölgesindeki konumunun anlaşılmasına da katkıda bulunacaktır⁶¹.

Sonuç

Aydın sıra dağlarının uzandığı ve aynı zamanda Aydın ve İzmir bölgeleri arasında geçişi sağlayan İkizdere bölgesindeki konumuyla Köprüova, ele geçen buluntuları ışığında, Tarihöncesi dönemlere ait önemli bir yerleşmenin varlığını ortaya koymaktadır. Yüzeysel buluntuları, söz konusu merkezin en erken Neolitik Çağ'a uzanabileceğini göstermektedir. Buluntular arasında, seramik parçaları form açısından daha çok Neolitik Çağ sonunda tanınan kap tipleriyle dikkati çekmektedir. Ağız kenarı parçalarının yanı sıra kulp biçimleri ve kulpların kap üzerindeki duruşları, Geç Neolitik Çağ'dan bilinen bir geleneği yansıtmaktadır. Ayrıca çömlek formu veren kap parçaları ve ağız kenarı biçimleri yine Geç Neolitik Çağ'ın özelliklerini vermektedir. Ancak benzer formlardaki kap geleneğini Batı Anadolu'nun seramik gelişiminde Kalkolitik Çağ'a uzanan bir zaman aralığında takip etmek mümkündür. Seramik buluntularının yanı sıra ele geçen taş aletler ve Yontma Taş Endüstrisi'ne ait aletler hiç şüphesiz Köprüova'nın Prehistorik Çağlarına ışık tutması açısından son derece önemlidir. Bu buluntu grubundan baltalar, farklı taş cinsi ve tipleriyle çeşitlilik göstermektedir. Balta örneklerinde gelişmiş bir taş işçiliğini de açıkça görmek mümkündür. Baltaların yüzeyi pürüzsüz olup, gelişmiş bir sürtme taş işçiliğini yansıtmaktadır. Köprüova taş baltaları, genel olarak Neolitik ve Kalkolitik Çağ'da Anadolu ve Ege bölgesinden bilinen tipleri temsil etmektedir. Bu tip baltaların dağılım alanı, Ege'de Yunanistan ve adalarda olmak üzere prehistorik yerleşim birimlerini içine alan geniş bir bölgeyi kapsamaktadır⁶². Bu bağlamda, Köprüova'da ele geçen taş baltaların, Ege dünyasının prehistorik dönemlerine paralel bir kültürel ve kronolojik gelişimi yansıttığını söylemek mümkündür.

⁶¹ Köprüova obsidyen ve sileks örnekleriyle ilgili yapılacak analiz çalışmalarından sonra kökeni ile ilgili bir değerlendirmeye gidilebilecektir.

⁶² Bkz. dip not. 43-58

Köprüova'nın en zengin yüzey buluntusunu oluşturan obsidyen ve sileks aletlerden dilgilerin yanı sıra ön kazıyıcılar, uçlar ve işlenmemiş parçalar, bölgenin gelişmiş bir Yontma Taş Endüstrisi'ne sahip olduğunu kanıtlamaktadır. Söz konusu bu aletler, Köprüova'nın bulunduğu bölgede atölyenin varlığından da söz edilebileceğini destekler niteliktedir.

Köprüova, Ege'nin güneybatısı ile İzmir ve kuzeyi arasındaki bağlantıların kurulabilmesine olanak sağlayan coğrafi konumuyla, sadece Aydın bölgesinin değil aynı zamanda Batı Anadolu ve Ege Arkeolojisinin Neolitik ve Kalkolitik Çağ kültürlerine katkı sağlayacak buluntular vermiştir. Aydın bölgesinde böyle bir merkezin varlığı, bölgede şu ana kadar bilinmeyen erken dönemlere ait kültürel yapıyı ortaya çıkarması açısından son derece önem taşımaktadır.

Katalog**Seramik:**

Kat. no: 1, fig. 4.1

Cinsi: çanak

Tip: I.1

Hamur niteliği ve yapısı: kaba nit., mika ve taş katkılı; Ha. re.: devetüyü;
Astar:i.: devetüyü; d.: devetüyü.

Ölçüler: a.ç.: 14 cm. c.k.: 0.8 cm. k.y.: 5.01 cm.

Kat. no: 2, fig.4.2

Cinsi: çanak

Tip: I.2

Hamur niteliği ve yapısı: kaba nit., taş ve mika katkılı; Ha. re.: kırmızımsı-
devetüyü; Astar:i.: grimsi-devetüyü; d.: grimsi-devetüyü.

Ölçüler: a.ç.: 12 cm. c.k.: 0.7 cm k.y.: 3.09 cm.

Kat. no: 3, fig. 4.3

Cinsi: çanak

Tip: I.2

Hamur niteliği ve yapısı: orta nit., taş ve mika katkılı; Ha. re.: kahverengi;
Astar:i.: grimsi-devetüyü; d.: grimsi-devetüyü.

Ölçüler: a.ç.: 14 cm. c.k.: 0.7 cm. k.y.: 4 cm.

Kat. no: 4, fig. 4.4

Cinsi: çanak

Tip: I.3

Hamur niteliği ve yapısı: orta nit., ufak taş katkılı; Ha. re.: kırmızımsı-kahve-
rengi; Astar:i.: kırmızımsı-devetüyü; d.: kırmızımsı-devetüyü renginde ve
perdahlı.

Ölçüler: a.ç.: 7 cm. c.k.: 0.4 cm. k.y.: 3.09 cm.

Kat. no: 5, fig. 4.5

Cinsi: çanak

Tip: I.3

Hamur niteliği ve yapısı: kaba nit., beyaz ve siyah renkte iri taş ve mika katkıları; Ha. re.: kahverengi; Astar:i.: kırmızımsı-sarı ve perdahlı; d.: kırmızımsı-sarı renkte ve parlak perdahlı.

Ölçüler: a.ç.: 8 cm. c.k.: 1 cm. k.y.: 4.04 cm.

Kat. no: 6, fig. 4.6

Cinsi: çanak

Tip: I.3

Hamur niteliği ve yapısı: kaba nit., taş ve mika katkıları; Ha. re.: grimsi-devetüyü; Astar:i.: grimsi-devetüyü; d.: grimsi-devetüyü.

Ölçüler: a.ç.: 10 cm. c.k.: 0.5-0.9 cm. k.y.: 7.02 cm.

Kat. no: 7, fig. 5.1

Cinsi: çömlek

Tip: II.1

Hamur niteliği ve yapısı: orta nit., taş ve mika katkıları; Ha. re.: kahverengi; Astar:i.: grimsi-devetüyü; d.: grimsi-devetüyü rengine ve bol mika katkıları yüzeye sahip.

Ölçüler: a.ç.: 9.05 cm. c.k.: 0.5 cm. k.y.: 4.05 cm.

Kat. no: 8, fig. 5.2

Cinsi: çömlek

Tip: II.1

Hamur niteliği ve yapısı: orta nit., taş ve mika katkıları; Ha. re.: kiremit; Astar:i.: devetüyü; d.: kiremit rengine ve mika katkıları yüzeye sahip.

Ölçüler: a.ç.: 16.05 cm. c.k.: 0.4-0.5 cm. k.y.: 3.09 cm.

Kat. no: 9, fig. 5.3

Cinsi: çömlek

Tip: II.1

Hamur niteliği ve yapısı: orta nit., taş ve mika katkıları; Ha. re.: koyu gri; Astar:i.: sarımsı-devetüyü; d.: sarımsı-devetüyü rengine ve bol mika katkıları yüzeye sahip.

Ölçüler: a.ç.: 17 cm. c.k.: 0.5 cm. k.y.: 5.05 cm.

Kat. no: 10, fig. 5.4

Cinsi: çömlek

Tip: II.1

Hamur niteliği ve yapısı: orta nit., beyaz ve siyah renkte taş ve mika katkılı;
Ha. re.: koyu devetüyü; Astar:i.: sarı; d.: sarı renkte astarlı ve perdahlı.

Ölçüler: a.ç.: 19 cm. c.k.: 0.3-0.4 cm. k.y.: 7.08 cm.

Kat. no: 11, fig. 6.1

Cinsi: çömlek

Tip: II.2

Hamur niteliği ve yapısı: kaba nit., taş ve mika katkılı; Ha. re.: kırmızımsı-
kahverengi; Astar:i.: pembemsi-devetüyü; d.: pembemsi-bej.

Ölçüler: a.ç.: 22 cm. c.k.: 0.5-0.6 cm. k.y.: 7.02 cm.

Kat. no: 12, fig. 6.2

Cinsi: çömlek

Tip: II.2

Hamur niteliği ve yapısı: kaba nit., taş ve mika katkılı; Ha. re.: kiremit;
Astar:i.: kiremit; d.: kiremit renginde v egri alacalı bir görünümüne sahip. Mika
katkılı.

Ölçüler: a.ç.: 22 cm. c.k.: 0.5 cm. k.y.: 6.04 cm.

Kat. no: 13, fig. 6.3

Cinsi: çömlek

Tip: II.3

Hamur niteliği ve yapısı: kaba nit., kumlu ve iri taş katkılı; Ha. re.: kiremit;
Astar: i.: devetüyü;d.: devetüyü renginde ve mikalı.

Ölçüler: a.ç.: 20 cm; c.k.: 0.9 cm; k.y.: 7.01 cm.

Taş Aletler:

Kat. no: 14, fig. 9.1

Cinsi: minyatür taş balta

Tip: Ia

Malzeme: serpantin

Form: dörtgen biçimli

Ölçüler: kor. uz.: 3.57 cm.; göv. gen.: 1.44 cm.; kes. ken. gen.: 1.01 cm.; kal.: 0.66 cm.

Kat. no: 15, fig. 9. 2

Cinsi: taş balta

Tip: Ia

Malzeme: siyah renkte taş cinsi

Form: dörtgen biçimli

Ölçüler: uz.: 3.81 cm.; göv. gen.: 1.61 cm.; kes. ken. gen.: 1.27 cm.; kal.: 0.88 cm

Kat. no: 16, fig. 9. 3

Cinsi:taş balta

Tip: Ib

Malzeme: siyah renkte taş cinsi

Form: dörtgen biçimli

Ölçüler: uz.: 6.41 cm.; göv. gen.: 2.15 cm.; kes. ken. gen.: 1.06 cm.; kal.: 1.46 cm.

Kat. no: 17, fig. 9. 4

Cinsi:taş balta

Tip : IIa

Malzeme: serpantin

Form: üçgen biçimli

Ölçüler: uz.: 3.27 cm.; göv. gen.: 1.91 cm.; kes. ken. gen.: 2.28 cm.; kal.: 1.17 cm.

Kat. no: 18, fig. 9. 5

Cinsi:taş balta

Tip: IIb

Malzeme: açık yeşil renkte taş cinsi

Form: üçgen biçimli, kırık durumda

Ölçüler: kor. uz.: 4.66 cm.; göv. gen.: 3.42 cm.; kes. ken. gen.: 3.19 cm.; kal.: 1.73 cm.

Kat. no: 19, fig. 9. 6

Cinsi: taş balta

Tip: IIb

Malzeme: yeşil renkte taş cinsi

Form: üçgen biçimli

Ölçüler: uz.: 5.89 cm.; göv. gen.: 3.51 cm.; kes. ken. gen.: 4.20 cm.; kal.: 1.44 cm.

Kat. no: 20, fig. 9. 7

Cinsi: taş balta

Tip: IIb

Malzeme: siyah renkte taş cinsi

Form: üçgen biçimli

Ölçüler: uz.: 6.38 cm.; göv. gen.: 3.52 cm.; kes. ken. gen.: 3.87 cm.; kal.: 1.86 cm.

Kaynakça

- Bıçakçı 2001 Bıçakçı, E., "Tepecik-Çiftlik Höyüğü (Niğde) Kazısı Işığında Orta Anadolu Tarihöncesi Kültürleri ile İlgili Yeni Değerlendirme" TÜBA-AR, 4, s.25-41.
- Blegen, C. W. ve diğerleri 1950 Blegen, C. W.- J. L. Caskey - M. Rawson - J. Sperling, Troy. General Introduction. The First and Second Settlements, I, Princeton.
- Blegen, C. W. ve diğerleri 1951 Blegen, C. W.- J. L. Caskey - M. Rawson, Troy. The Third, Fourth and Fifth Settlements, II, Princeton.
- Coleman 1977 Coleman, J. E., Keos I. Kephala. A Late Neolithic Settlement and Cemetery, Glückstadt.
- Duru 1994 Duru, R., Kuruçay Höyük I: 1978-1988 Kazılarının Sonuçları, Neolitik ve Erken Kalkolitik Çağ Yerleşmeleri, Ankara.
- Duru 1996 Duru, R., Kuruçay Höyük II: 1978-1988 Kazılarının Sonuçları, Geç Kalkolitik ve İlk Tunç Çağı Yerleşmeleri, Ankara.
- Efe 1989-1990 Efe, T., "Three Early Sites in the Vicinity of Eskişehir: Asmainler, Kanlıtaş and Kes Kaya" *Anatolica* XVI, 31-59.
- Efe 2001 Efe, T., The Salvage Excavations at Orman Fidanlığı. A Chalcolithic Site in Inland Northwestern Anatolia. İstanbul.
- Esin 2000 Esin, U., "Aşıklı Höyük Kurtarma Kazıları" Türkiye Arkeolojisi ve İstanbul Üniversitesi. 1932-1999, (ed. O. Belli), Ankara, 20-28.
- Eslick 1992 Eslick, C., Elmalı-Karataş I. The Neolithic and Chalcolithic Periods: Bağbaşı and other Sites, Bryn Mawr.
- French 1961 French, D. H., "Late Chalcolithic Pottery in North-West Turkey and the Aegean" *Anatolian Studies* 11, 1961, s. 99-141.
- French 1965 French, D., "Early Pottery Sites from Western Anatolia" *Bulletin of the Institute of Archaeology* 5, 15-24.
- Günel 2003a Günel, S., "Vorbericht über die Oberflächenbegehungen in den Provinzen Aydın und Muğla" *Anatolia Antiqua*, XI, 75-100.
- Günel 2003b Günel, S., "Aydın ve Muğla İlleri 2001 Yılı Yüzeysel Araştırmaları" 20. Araştırma Sonuçları Toplantısı, 113-126.
- Holmberg 1944 Holmberg, E. J., The Swedish Excavations at Asea in Arcadia. Göteborg.
- Lloyd-Mellaart 1962 Lloyd, S.- J. Mellaart, Beycesultan I: The Chalcolithic and Early Bronze Age Levels, London.
- Lichter 2002 Lichter, C., "Central Western Anatolia-a key region in the neolithisation of Europe?", *The Neolithic of Central Anatolia*.

- Internal Developments and External Relations During the 9th-6th Millennia Cal BC (Ed. F. Gerard-L. Thissen) Proceedings of the International CANeW Table Ronde İstanbul, 23-24 Nov. 2001,161-169.
- Marchese 1989 Marchese, R. T., The Historical Archaeology of Northern Caria. A Study in Cultural Adaptations. B.A.R. 536. England.
- Marchese 1996 Marchese, R. T., "Carian Notes: Funerary Practices in the Maeander Valley" *Anatolica* 22, 228-231.
- Mellaart 1961a Mellaart, J., "Excavations at Hacilar. Fourth Preliminary Report, 1960", *Anatolian Studies* 11. 39-75.
- Mellaart 1961b Mellaart, J., "Early Cultures of the South Anatolian Plateau" *Anatolian Studies* 11. 159-184.
- Mellaart 1970 Mellaart, J., Excavations at Hacilar, Edinburg.
- Meriç 1993 Meriç, R., "Pre-Bronze Age Settlements of West-Central Anatolia" *Anatolica* 19, 143-150.
- Mylonas 1929 Mylonas, G. E., Excavations at Olynthus: The Neolithic Settlement. Oxford.
- Özsait 1993 Özsait, M., "Prospections Archéologiques en Pisidie" *Anatolica* 19, 195-205.
- Papathanassopoulos 1996 Papathanassopoulos G. A., Neolithic Culture in Greece. Athens.
- Peschlow-Bindokat 2003 Peschlow-Bindokat, A., Frühe Menschenbilder. Die prähistorischen Felsmalereien des Latmos-Gebirges (Westtürkei), Mainz am Rhein.
- Renard 1989 Renard, J., Le Site Neolithique et Helladique Ancien de Kouphovouno (Laconie). *Aegaeum* 4. Liege.
- Roodenberg 2003 Roodenberg, J., "2001 Yılı Ilıpınar Kazı Sezonu" 24. Kazı Sonuçları Toplantısı, 1. Cilt, 461-464.
- Sampson 1980 Sampson, A., Prehistoric Sites and Settlements in Euboea. Tomo.
- Seeher 1987 Seeher, J., Demircihüyük III.1. Die Ergebnisse der Ausgrabungen 1975-1978. Mainz am Rhein.
- Sperling 1976 Sperling, J. W., "Kum Tepe in the Troad. Trial Excavation, 1934" *Hesperia* 45; 4, 305-364.
- Wace-Thompson 1912 Wace, A.J.B.- M. S. Thompson, Prehistoric Thessaly, Being Some Account of Recent Excavations and Explorations in North-Eastern Greece from Lake Kopais to the Borders of Macedonia. Cambridge.
- Yakar 2000 Yakar, J., Ethnoarchaeology of Anatolia-Rural Socia-Economy in the Bronze and Iron Ages, Jarusalem.

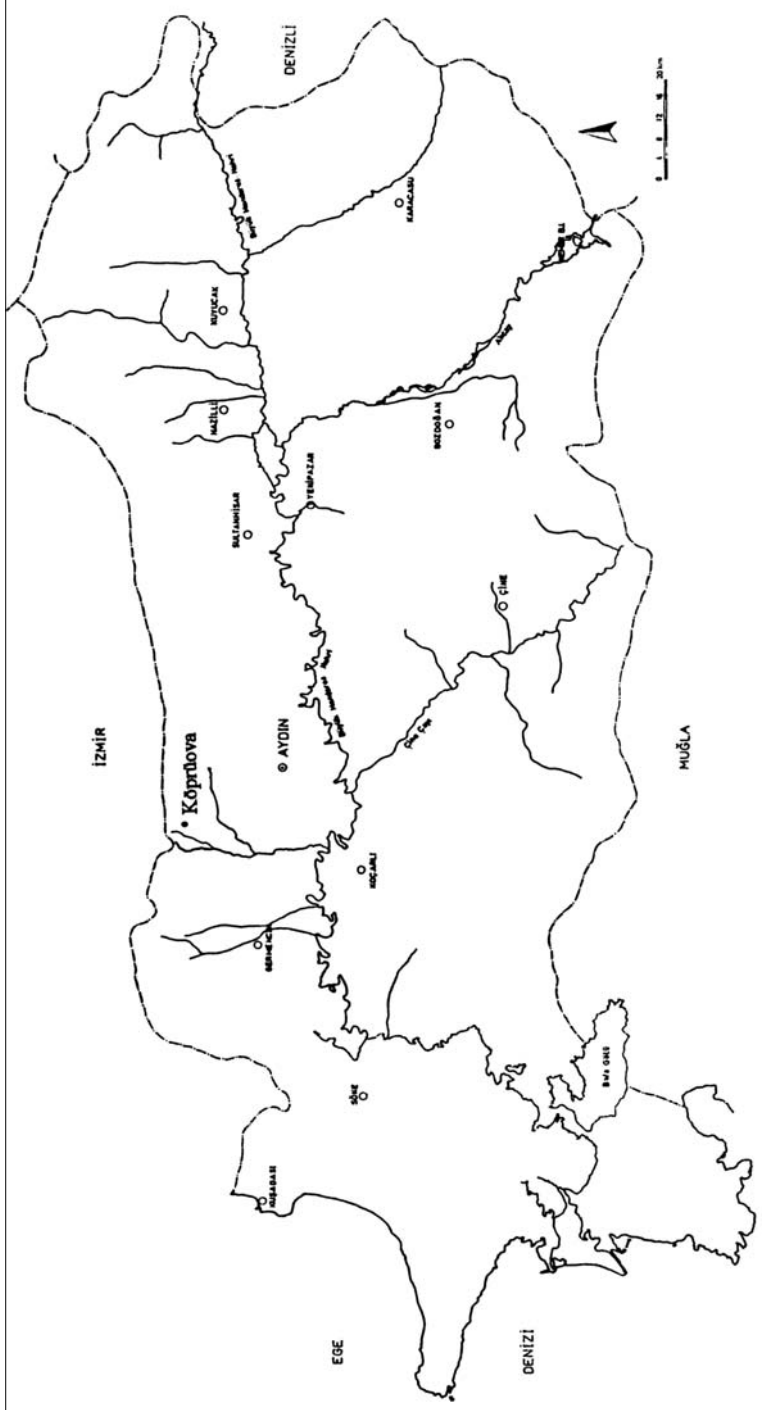


Fig. 1 Aydin bölgesi, Kopruluva'nın coğrafi konumu

LEVHA 2



Fig. 2 Köprüova, kuzeybatıdan genel görünüm



Fig. 3 Köprüova, batıdan görünüm

LEVHA 3

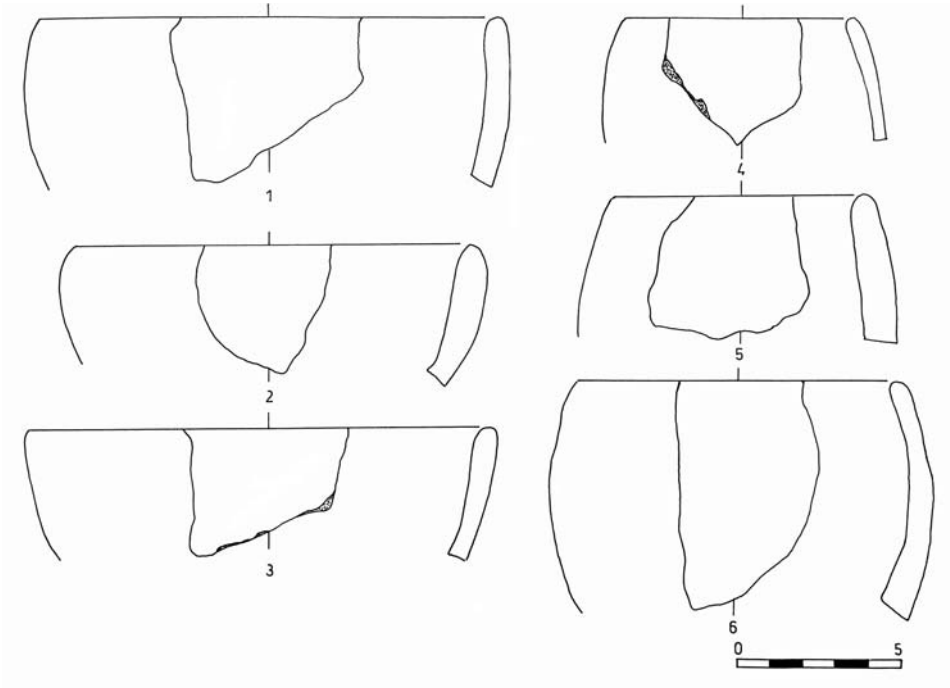


Fig. 4 1-6: Seramik buluntuları, çanaklar (Tip I.1-I.3)

LEVHA 4

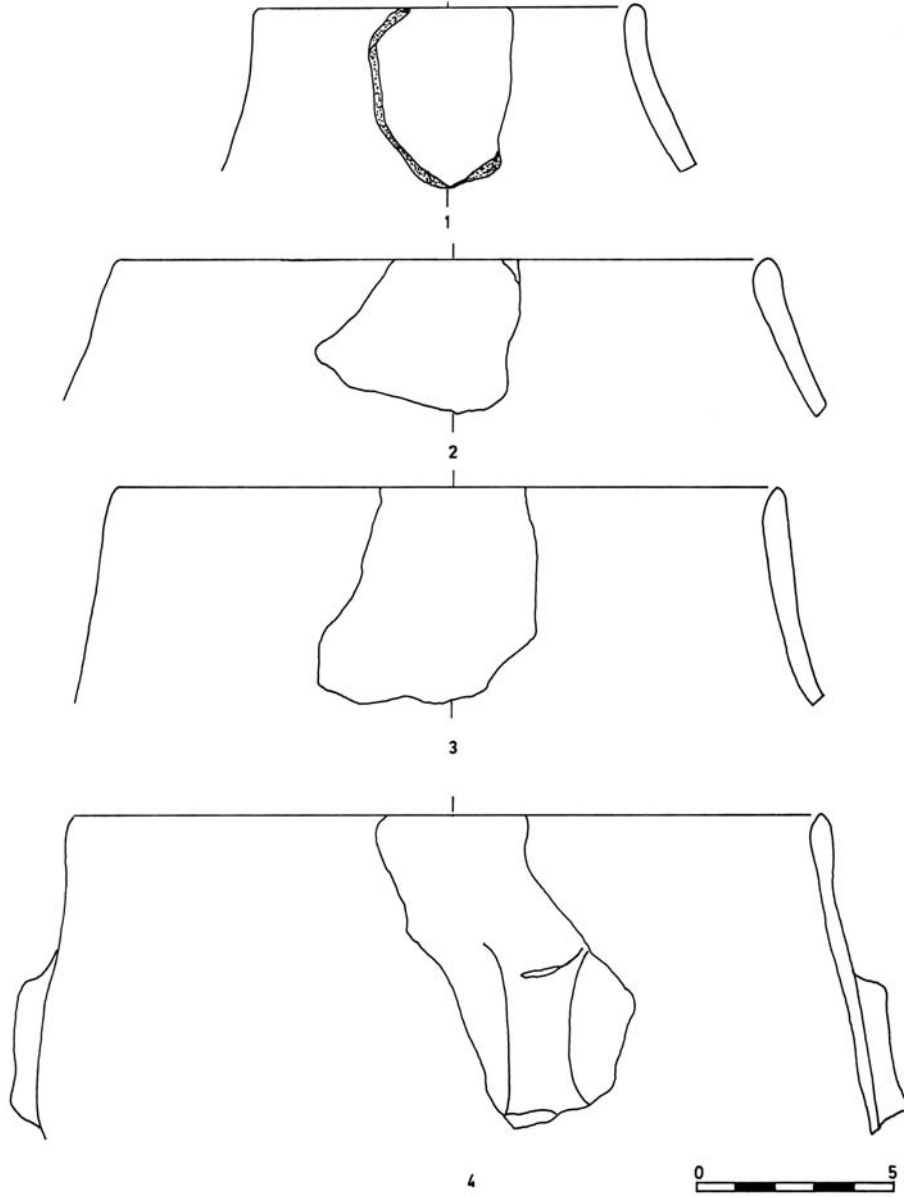


Fig. 5 1-4: Seramik buluntuları, çömlekler (Tip II.1)

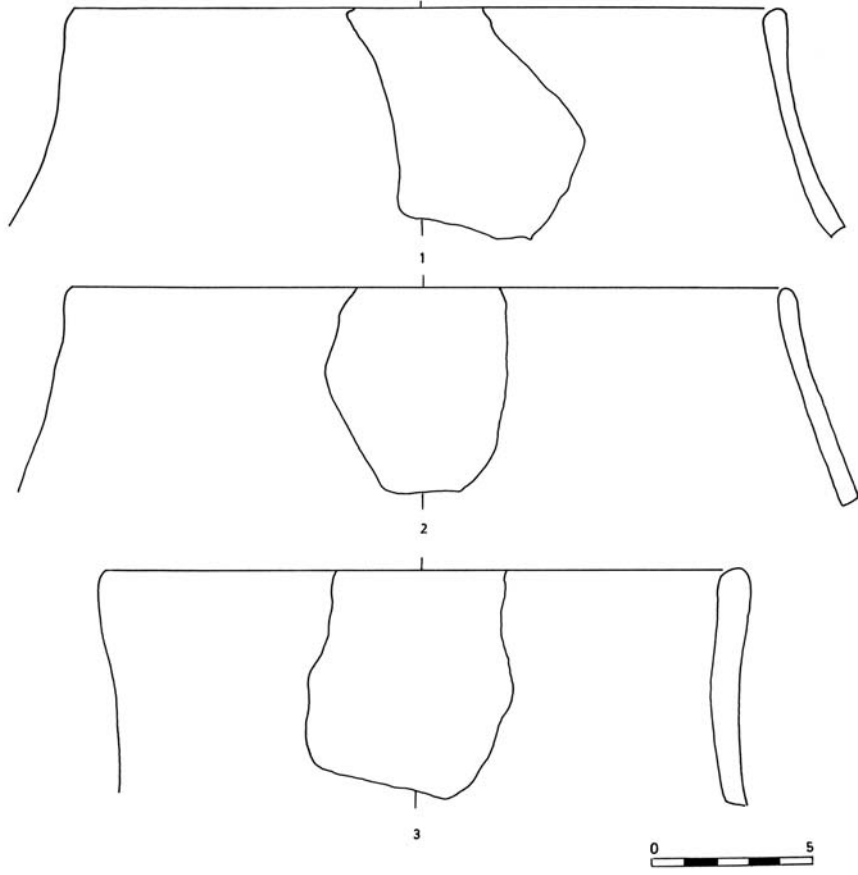


Fig. 6 1-3: Seramik buluntuları, çömllekler (Tip II.2-II.3)

LEVHA 6

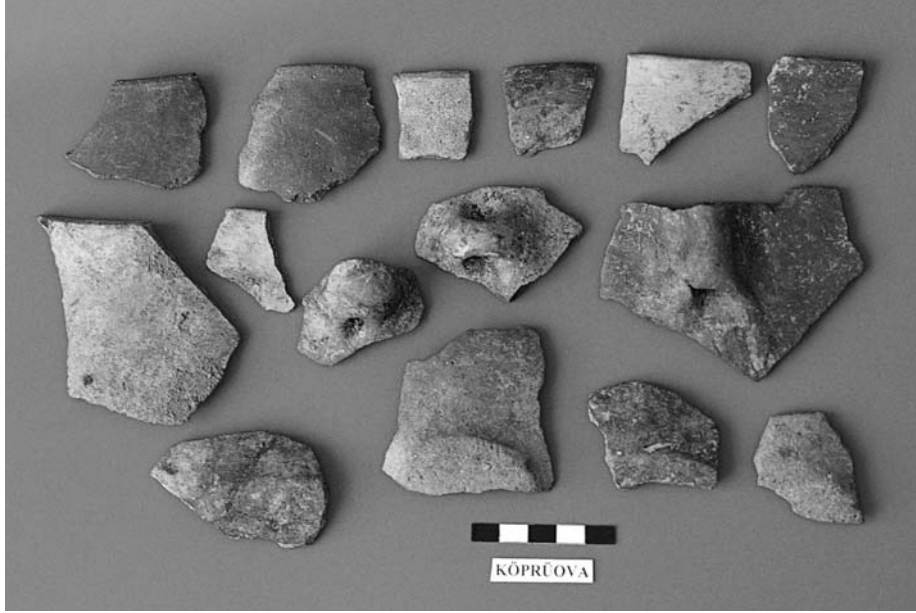


Fig. 7 Seramik buluntuları

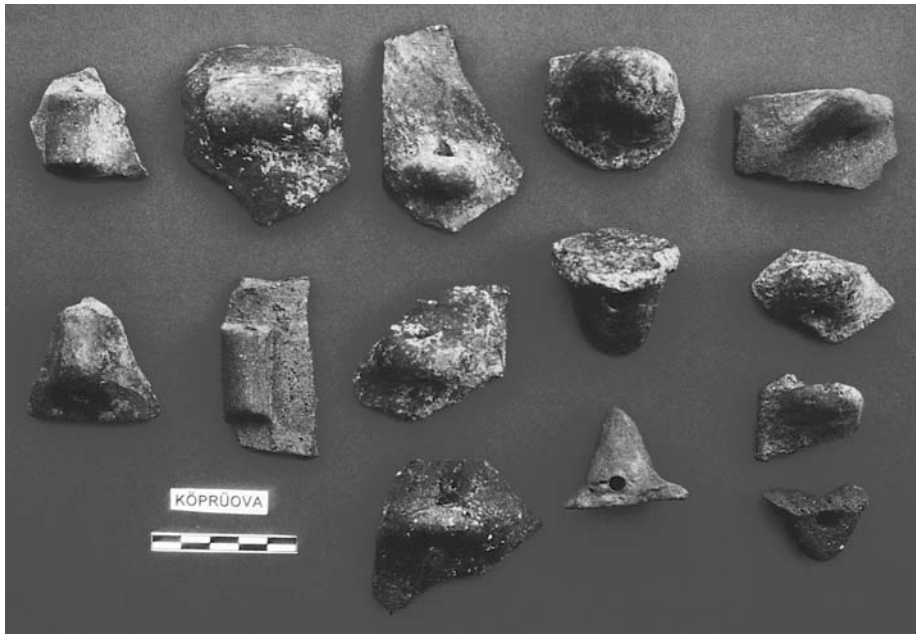


Fig. 8 Seramik buluntuları

LEVHA 7

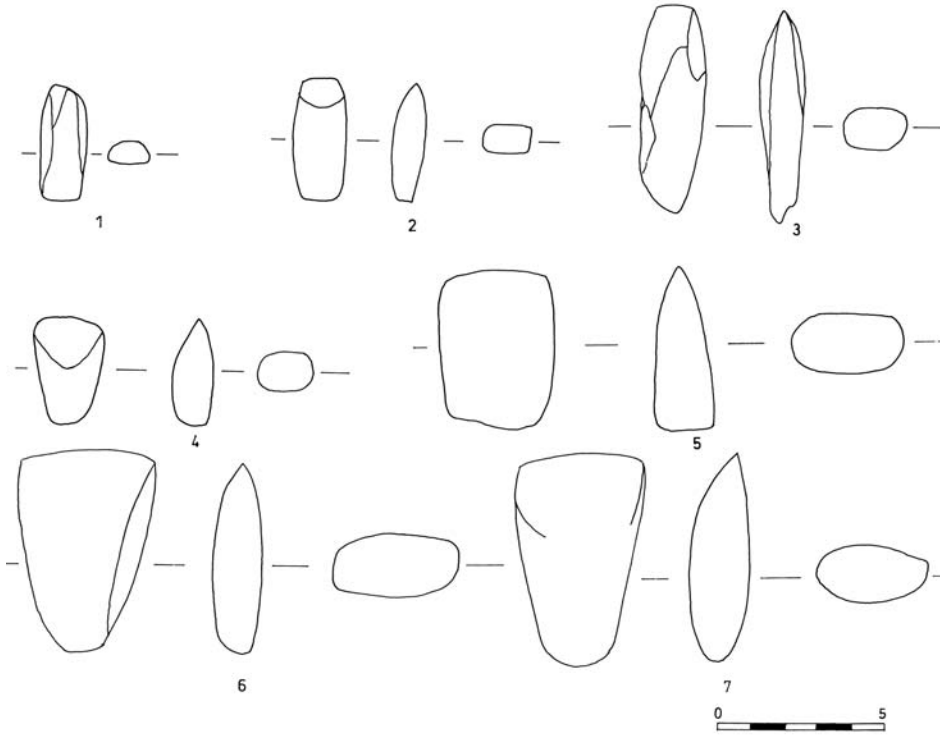


Fig. 9 Taş baltalar (Tip Ia-b-IIa-b)

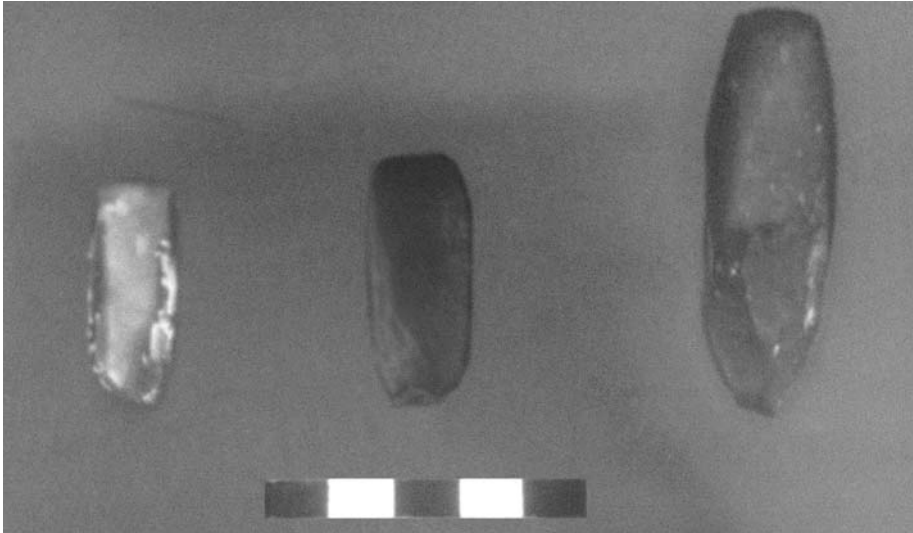


Fig. 10 Taş baltalar (Tip Ia-b)

LEVHA 8

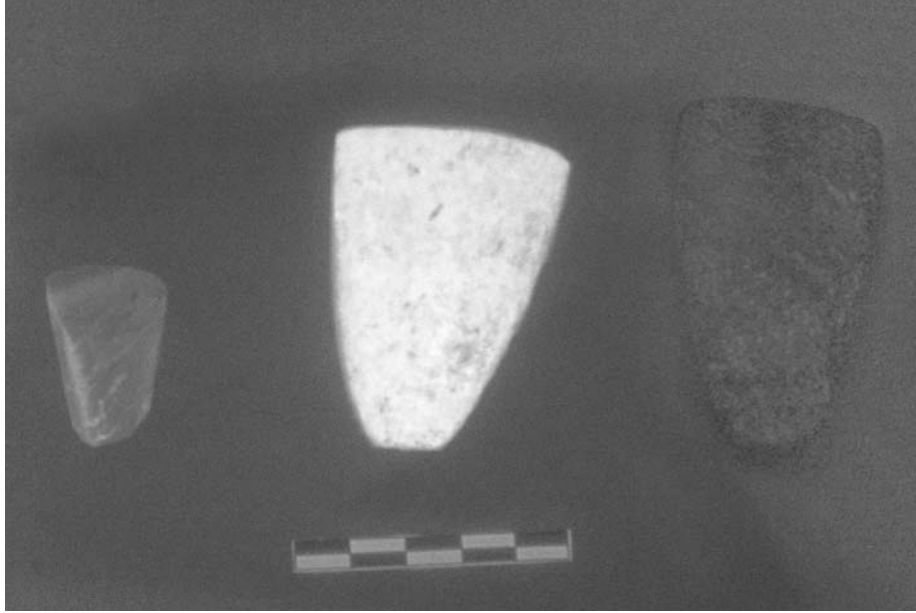


Fig. 11 Taş baltalar (Tip IIa-b)



Fig. 12 Taş alet parçaları



Fig. 13 Obsidyen ve dađ kristali dilgiler

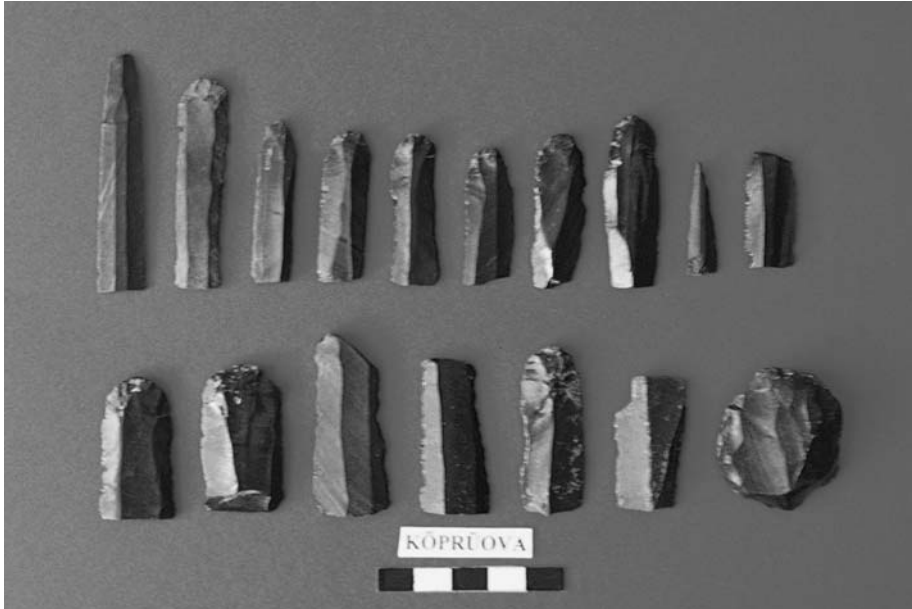


Fig. 14 Obsidyen dilgiler, uç parçası ve yuvarlak ön kazıyıcı