



TÜRKİYE İLE SOVYET SOSYALİST CUMHURİYETLER BİRLİĞİ
ARASINDA 1965-1975 DÖNEMİNDE GERÇEKLEŞTİRİLEN
EKONOMİK İŞBİRLİĞİ VE YAPILAN YATIRIMLAR
ECONOMIC COOPERATION AND THE INVESTMENTS REALIZED
BETWEEN TURKEY AND UNION OF SOVIET SOCIALIST REPUBLIC
DURING 1965-1975

MEHMED GÖKHAN POLATOĞLU

Dr. Atatürk Üniversitesi

PhD. Ataturk University

gokhanpolatoglu@hotmail.com

 <https://orcid.org/0000-0002-3310-408X>

Türkiyat Araştırmaları Enstitüsü Dergisi - Journal of Turkish Researches Institute
TAED-65, Mayıs - May 2019 Erzurum
ISSN-1300-9052

Makale Türü-Article Types : Araştırma Makalesi-Research Article

Geliş Tarihi-Received Date : 14.12.2018

Kabul Tarihi-Accepted Date : 18.05.2019

Sayfa-Pages : 477-496

 : <http://dx.doi.org/10.14222/Turkiyat4098>



www.turkiyatjournal.com

<http://dergipark.gov.tr/ataunifaed>

This article was checked by

 iThenticate

TÜRKİYE İLE SOVYET SOSYALİST CUMHURİYETLER BİRLİĞİ
ARASINDA 1965-1975 DÖNEMİNDE GERÇEKLEŞTİRİLEN
EKONOMİK İŞBİRLİĞİ VE YAPILAN YATIRIMLAR
ECONOMIC COOPERATION AND THE INVESTMENTS REALIZED
BETWEEN TURKEY AND UNION OF SOVIET SOCIALIST REPUBLIC
DURING 1965-1975

MEHMED GÖKHAN POLATOĞLU

Öz

Türkiye Cumhuriyeti Devleti ile Sovyet Sosyalist Cumhuriyetler Birliği arasındaki ilişkiler Millî Mücadele Dönemi'nde (1919-1923) başladı ve genel olarak 1940'lı yıllara kadar olumlu bir seyir takip etti. İkinci Dünya Savaşı'nın (1939-1945) ardından kutuplaşan dünyada 1945 yılı sonrasında Soğuk Savaş Dönemi başladı. İki kutuplu bir bloğun olduğu bu süreçte Türkiye ağırlıklı olarak Amerika Birleşik Devletleri yanlısı bir dış politika takip etti. Değişen siyasi koşullar sonucunda Sovyet Sosyalist Cumhuriyetler Birliği ile ilişkiler 1960'lı yıllara gelindiğinde tekrar normalleşmeye başladı. İki ülke arasında yürütülen ekonomik işbirliği doğrultusunda Türkiye'de 1970'li yıllarda birçok yatırım yapıldı. Bunlar arasında; Aliğa Petrol Rafinerisi, Bandırma Sülfürik Asit Fabrikası, Seydişehir Alüminyum Tesisleri, Artvin Liv-Levha Fabrikası, İskenderun Demir-Çelik Fabrikası yer almaktaydı. Bu çalışma ile Sovyet Sosyalist Cumhuriyetler Birliği'nin 1965-1975 döneminde Türkiye Cumhuriyeti Devleti ile olan iktisadi ilişkileri ve bunun çeşitli sanayi tesislerinin kurulmasındaki etkisi ele alınarak değerlendirilmeye çalışıldı.

Anahtar Kelimeler: Ekonomi, Türkiye, Sovyet Sosyalist Cumhuriyetler Birliği, sanayi, fabrika

Abstract

The relations between Republic of Turkey and Union of Soviet Socialist Republic (1919-1923) started during War of Independence and followed a positive process up to 1940 s in general. Following the Second World War (1939-1945), Cold War Period started after 1945 in a polarized world. In this period in which a block with two polars was existing, Turkey followed a foreign policy predominantly in favor of United States of Amerika. As a result of the changing political conditions, relations with Union of Soviet Socialist Republic again normalized in 1960 ies. In line with the economic cooperation between two countries, lots of investments were made in 1970 ies. Among these were Aliğa Oil Refinery, Bandırma Sulfuric Acid Factory, Seydişehir Aluminum Facilities, Artvin Liv-Sheet Factory, İskenderun Iron-Steel Factory. In this study, the economic relations between Union of Soviet Socialist Republic and Republic of Turkey during 1965-1975 were investigated and the effect of these relations from the point of founding various industrial establishments were evaluated.

Key Words: Economics, Turkey, Union of Soviet Socialist Republic, industry, factory

Giriş

Türkiye ekonomisini güçlendirmek ve gelir gurupları ile coğrafi bölgeler arasındaki kalkınmayı dengeli bir biçimde gerçekleştirmek için 1960'ların başından itibaren ekonomik uygulamalarda bir takım düzenlemeler yapıldı.¹ Bu maksatla dengeli ve etkili bir kalkınmayı gerçekleştirmek üzere beş yıllık kalkınma planları uygulanmaya başlayacaktı. İlk olarak Başbakan İsmet İnönü'nün² koalisyon hükümeti döneminde³ Birinci Beş Yıllık Kalkınma Planı (1963-1967) hazırlandı.⁴ Böylece karma ekonomik yapı içinde 1963 yılından itibaren planlı bir ekonomi politikası izlenmeye başlayacaktı.⁵

Türkiye'de uygulanacak ekonomi politikası ile ilgili olarak Milli Birlik Komitesi'nin 11 Temmuz 1960 tarihli toplantısında okunan metinde: “*Memleket iktisadiyatının ahenkli bir suretle gelişmesi ve halkımızın tüm olarak, hakiki refaha doğru ilerleyebilmesi için şahsi ve iç politika mülahazalarından kurtarıp, rasyonel ve planlı bir temel üzerine oturtmak çok ehemmiyet verdiğimiz bir esastır.*”⁶ ifadelerine yer verildi. 1961 Anayasası'nın 41. Maddesi'nde ise: “*İktisadî ve sosyal hayat, adalete, tam çalışma*

¹ Süleyman Demirel, Büyük Türkiye, İstanbul, 1977, s.255.

² İsmet İnönü 1884'te İzmir'de doğdu. Sivas Askeri Rüştiyesi'ndeki eğitimini 1894'te tamamladı. 1903'te İstanbul Topçu Harbiyesi'nden topçu teğmen, 1906'da Pangaltı'daki Harp Akademisi'nden kurmay yüzbaşı rütbesi ile mezun oldu ve Edirne'ye tayin edildi. 1908'de kolağalığına terfi etti. 1910'dan itibaren Yemen'de görev yapmaya başladı. Buradaki askeri başarılarından dolayı 1912'de binbaşılığa yükseldi. Balkan Savaşı esnasında İstanbul'da bulundu ve 1913'te Genel Karargâh Birinci Şubesi'ne, 1914'te I. Ordu Erkân-ı Harbiyesi'ne tayin edildi. Bu dönemde yarbaylığa atandı. 1915'te II. Ordu Kurmay Başkanı oldu. Aynı yıl albaylığa terfi etti. I. Dünya Savaşı yıllarında IV. Kolordu Komutanı olarak Kafkas ve III. Kolordu Komutanı vazifesiyle Filistin ve Suriye cephelerinde görev yaptı. I. Dünya Savaşı mütarekesinde Harbiye Nezareti Müsteşarı ve Sulh Hazırlığı Komisyonu Reisliği vazifelerinde bulundu. 1921'de kazanılan Birinci İnönü Savaşı'nın ardından generalliğe terfi etti. Akabinde Garp Cephesi Komutanı oldu. 1922'de rütbesi korgeneralliğe yükseldi. 3 Ekim 1922'de başlayan Mudanya müzakerelerinde Türk Heyeti Başkanı olarak yer aldı. 31 Ekim 1922'de Hariciye Vekili oldu. Bu sıfatla 13 Kasım 1922'de başlayan Lozan görüşmelerinde görev yaptı ve 24 Temmuz 1923'te Lozan Antlaşması'nı imzaladı. 30 Ekim 1923'te Hariciye Vekilliği görevi uhdesinde kalmak üzere başbakanlığa atandı. 21 Ekim 1924'te bu görevinde ayrıldı. 4 Mart 1925'te ikinci kez başbakan seçildi. 25 Ekim 1937'ye kadar görevini sürdürdü. 10 Kasım 1938'de Mustafa Kemal Atatürk'ün ölümü üzerine Türkiye Cumhuriyeti Devleti'nin ikinci cumhurbaşkanı seçildi. 1950'ye kadar bu vazifesine devam etti. 1961 Koalisyon Hükümeti'nde başbakan olarak görev yaptı. 1965'te istifa etti. Ahmet Gürkan, 50. Yıl 1919-1973 Cumhuriyet, Meclis, Hükümetler, Başkanlar 27 Mayıs-12 Mart, Ankara, 1973, s.237, 238.; 4 Kasım 1972'de ise CHP'den ve milletvekilliğinden istifa etti. 16 Kasım 1972'den itibaren Tabii Senatör sıfatıyla Cumhuriyet Senatosu'nda bulundu. 25 Aralık 1973'te Ankara'da yaşamını yitirdi. Mustafa Çufalı, Türk Parlamento Tarihi: TBMM-VIII. Dönem, (1946-1950), III, Ankara, 2012, s. 144.

³ Başbakan İsmet İnönü'nün başkanlığında üç koalisyon hükümeti kuruldu. Bunlardan I. Koalisyon (VIII. İnönü) Hükümeti 20 Kasım 1961-25 Haziran 1962, II. Koalisyon (IX. İnönü) Hükümeti 25 Haziran 1962-25 Aralık 1963, III. Koalisyon (X. İnönü) Hükümeti 25 Aralık 1963-20 Şubat 1965 döneminde görev yaptı. Hükümetler ve Programları 1960-1980, II, (Haz: Nuran Dağlı, Belma Aktürk), Ankara, 1988, s.15-51.

⁴ BBYKP ile Türk planlamacıları, plan hazırlama konusunda bilimsel ve teknik eksikliklerini görekerek etkin çözümler bulacaktır. Böylece ilerleyen yıllarda Türkiye, “*plan*” ve “*planlama*” konusunda tecrübe kazanacaktır. BBYKP ile kaydedilen ilerlemeler arasında özel sektördeki sanayi yatırımlarının plan hedeflerini geçmiş olması da yer almaktadır. Bu dönemde yapılan 64.000.000.000 liralık yatırımın 30.000.000.000 lirası özel sektör tarafından gerçekleştirilmiştir. Önemli yatırımlar arasında; Vehbi Koç'un SIEMENS ile 1964'te ortaklaşa kurduğu kablo fabrikası ve ilk Türk binek otomobili Anadolu'nun üretildiği OTOSAN tesisleri de bulunmaktadır. Erdinç Tokgöz, Türkiye'nin İktisadi Gelişme Tarihi (1914-2011), Ankara, 2011, s.180, 181.

⁵ Erol Manisalı, “*Cumhuriyetimizin Elli Yılında Dış Ekonomik İlişkiler*”, İstanbul Üniversitesi İktisat Fakültesi Mecmuası, XXX, S.1-4, (1973), s.113, 114.

⁶ Mustafa Altıntaş, Türkiye'de Planlı Kalkınma ve Uygulama Sonuçları, Ankara, 1978, s.195.

esasına ve herkes için insanlık haysiyetine yaraşır bir yaşayış seviyesi sağlanması amacına göre düzenlenir. Milli tasarrufu arttırmak, yatırımları toplum yararının gerektirdiği önceliklere yöneltmek ve kalkınma plânlarını yapmak devletin görevidir.”⁷ denilerek ekonomi politikasının planlı kalkınma esası üzerine inşa edileceği belirtilmekteydi.

Planlı sistem ile üretimin talebe göre belirlenmesi, kaynak kullanımının eşit olarak dağıtılması, sosyal faydanın en üst düzeyde tutulması, malzeme ve teçhizatlarına bilimsel yöntemler ile kullanılması ve mali kayıpların en düşük seviyede tutulması amaçlanmaktaydı.⁸ Planlı kalkınma modelinin uygulanabilmesinde ise iyi bir ulaşım ve haberleşme sisteminin kurulması, elektrik enerjisi, demir, çelik, kömür, petrol ve çimento gibi maddelerin bol ve ucuz olarak elde edilmesi, ülkenin yer altı ve yer üstü kaynaklarının değerlendirilmesi, tarımda modern teknolojinin uygulanması ve sanayileşme sonucu artan nüfusa yeni iş imkânlarının sağlanması oldukça önemli bir yer teşkil etmekteydi.⁹

Planlı dönemde “*Kalkınma, özdeştir sanayileşme*” ilkesi doğrultusunda sanayinin payı, tarım sektörü karşısında artış kaydetti.¹⁰ Planlı ekonomik kalkınma politikası doğrultusunda 1962’de hazırlanan ve 1963-1967 döneminde uygulanan BBYKP ile 1962-1966 döneminde 48.500.000.000 liralık bir yatırım yapıldı. GSMH %28.5’lik bir artışla 1962’de 61.900.000.000 liradan, 1966’da 79.500.000.000 liraya yükseldi.¹¹ Bu dönemde istihdamın sektörel dağılımında da bir takım değişimler yaşandı. Böylece 1963’te sanayide çalışanların payı %8.8 iken, bu oran 1967’de %10.4’e kadar yükseldi. Tarımın payı ise %76.8’den %72.3’e geriledi ve dış ticaret açık verdi. İthalatta görülen dalgalanmalara karşın ihracatta sürekli bir artış kaydedildi. İhracatın, ithalatı karşılama oranı 1963’te %53.5 iken, 1967’de %76.3 seviyesine ulaştı. Genel olarak bakıldığında BBYKP’nin uygulandığı dönemde, dış ticaret için öngörülen hedeflere ulaşıldı.¹²

Ancak planın ilk yıllarında yeterli sayıda ve nitelikte projenin olmaması, uygulama aşamasında gerekli denetimlerin yapılamaması, kamu gelirlerinin ve cari giderlerin istenilen seviyede olmaması, iç finanstaki sıkıntı yaşanması, yatırımları kolaylaştıracak bir mevzuatın hazırlanmaması, yatırımcı daire ve kuruluşların yeterli deneyime ve birikime sahip olmaması gibi nedenlerden dolayı BBYKP ile kamu sektöründe etkili bir ilerleme kaydedilemedi.

BBYKP’nin uygulandığı dönemde Kayseri Bağımsız Senatörü Suat Hayri Ürgüplü¹³ tarafından 20 Şubat 1965’te dört merkez sağ partinin yer aldığı geçici bir

⁷ T.C. Resmî Gazete, S.10816, (31 Mayıs 1961), s.4203, 4204.

⁸ İsmail Türk, İktisadî Planlama Prensipleri, Ankara, 1970, s.8, 9.

⁹ S. Demirel, Büyük Türkiye, s.255.

¹⁰ E. Tokgöz, Türkiye’nin İktisadî Gelişme Tarihi (1914-2011), s.177-180.

¹¹ Kalkınma Plânı İkinci Beş Yıl (1968-1972) Amaçlar, Gelişmeler ve Yapısal Güçlükler, I, Ankara, 1967, s.5, 16.

¹² E. Tokgöz, Türkiye’nin İktisadî Gelişme Tarihi (1914-2011), s.181.

¹³ Suat Hayri Ürgüplü 1903’te Şam’da doğdu. 1923’te Galatasaray Lisesi’ni bitirdi. 1926’da İstanbul Hukuk Fakültesi’nden mezun oldu. 1929-1932 yılları arasında İstanbul Ticaret Hâkimliği vazifesinde bulundu. 1939’da CHP’den ve 1950 seçimlerinde DP’den Kayseri Milletvekili seçildi. 1955’te Londra, 1957’de Washington, 1960’da Madrid Büyükelçiliği’ne tayin edildi. 27 Mayıs 1960’da Yüksek Müşavir görevi ile merkeze alındı. 1961 seçimlerinde bağımsız olarak Kayseri’den senatör seçildi ve Senato Başkanı oldu. 1965’te III. İnönü Koalisyon Kabinesi’nin istifası üzerine kurulan IV. Koalisyon Kabinesi’nin bağımsız başkanı oldu. 1965 seçimlerinde AP’nin iktidar olmasıyla birlikte Başbakanlıktan istifa ederek Senatör görevini üstlendi. A. Gürkan, 50. Yıl 1919-1973 Cumhuriyet, Meclis, Hükümetler, Başkanlar 27 Mayıs-12 Mart, s.109, 110.; 5 Haziran 1966’da gerçekleştirilen üçte

hükümet kuruldu. 10 Ekim 1965'te gerçekleştirilen genel seçimleri Adalet Partisi kazandı ve Süleyman Demirel¹⁴ Başbakan oldu.¹⁵

Demirel Hükümeti Dönemi ile birlikte ekonomik yapıda çeşitli düzenlemeler yapıldı. Bunun sonucunda hazırlanan 1966 ve 1967 programı içinde Seydişehir alüminyum tesislerinin, İzmir Aliğa rafinerisinin, İskenderun demir-çelik, Bandırma sülfürik asit ve Artvin liv-levha fabrikalarının projeleri yer aldı.¹⁶ Yapılan yatırımlar sonucu 1966-1970 döneminde sanayileşme hızı %9.1 ile en yüksek seviyeye ulaşmış oldu.¹⁷

BBYKP'den tam olarak istenilen sonuç elde edilmediği için ihraç malları sanayisi ile ithal malları ikame sanayisi üzerine temellendirilen İkinci Beş Yıllık Kalkınma Planı (1968-1972) hazırlandı.¹⁸

Başbakan Süleyman Demirel, İBYKP hakkında yaptığı açıklamada şu konulara değindi:

“... Birinci Beş Yıllık Kalkınma Planında 12.000.000.000 lira civarında bir para sanayiye ayrılmışken, İkinci Beş Yıllık Kalkınma Planında 25.000.000.000 lira gibi bir parayı ayırmış olarak huzurunuzdayız. Sanayi sektörü itici olacaktır... Türkiye endüstrileşecektir. Türkiye'nin endüstrileşmesi şarttır, zarurettir... İkinci Beş Yıllık Kalkınma Planı zarfında

bir yenileme seçiminde yasama üyeliği sona erdi. Cumhurbaşkanı Cevdet Sunay tarafından 7 Haziran 1966'da yeniden üyeliğe atandı ve yasama görevini sürdürmeye devam etti. Nihat Erim Hükümeti'nin 15 Mayıs 1972'de istifası üzerine yeni bir hükümet kurmakla görevlendirildi. Ancak kabinesi onaylamadığı için görevi bıraktı. 5 Haziran 1972'de senatodan ayrıldı. 26 Aralık 1981'de İstanbul'da öldü. Fahri Çoker, Türk Parlamento Tarihi: Cumhuriyet Senatosu Üyelerinin Özgeçmişleri, (1961-1964), I, Ankara, 1998, s. 329.

¹⁴ Süleyman Demirel 1924'te Isparta-İslamköy'de doğdu. İlkokulu İslamköy'de, Ortaokulunun ilk iki yılını Isparta'da son senesini ve liseyi Afyon'da tamamladı. İstanbul Teknik Üniversitesi İnşaat Mühendisliği'nden 1949'da mezun oldu. 1949-1950 döneminde Amerika Su İşleri Teşkilatı'nda görev yaptı. 1950-1952 tarihleri arasında Elektrik İşleri Etüt İdaresi Umum Müdürlüğü'nde mühendis olarak çalıştı. 1954'te Barajlar Dairesi Reisliği'ne, 1955'te Devlet Su İşleri Umum Müdürlüğü'ne getirildi. 1960-1964 yılları arasında Ortadoğu Teknik Üniversitesi Mühendislik Fakültesi'nde öğretim görevlisi olarak çalıştı. 1964'te Adalet Partisi Genel Başkanlığı'na seçildi. A. Gürkan, 50. Yıl 1919-1973 Cumhuriyet, Meclis, Hükümetler, Başkanlar 27 Mayıs-12 Mart, s.237, 238.; 1965'te IV. Koalisyon Kabinesi'nde Meclis dışından Başbakan Yardımcısı ve Devlet Bakanı oldu. 1965 seçimleri sonrası 27 Ekim 1965'te 27 Mayıs sonrasının ilk koalisyonuz hükümetini kurdu. 1970'de başbakanlıktan istifa etti ve Mart 1970'de yeni bir hükümet teşkil etti. 12 Mart 1971 muhtırasının ardından başbakanlık görevinden ayrıldı. 1975-1977 döneminde siyasi varlığını sürdüren Birinci Milliyetçi Cephe Hükümeti'nde yer aldı. 1977'de oluşturulan İkinci Milliyetçi Cephe Hükümeti'nde başbakanlık görevinde bulundu. 12 Eylül 1980 askeri müdahalesine kadar bu vazifesine devam etti. 1982 Anayasası ile on yıl siyaset yapması yasaklandı. 1987'deki halk oylaması sonucu siyaset yasağı kalktı. 24 Eylül 1987'de DYP Genel Başkanlığı'na seçildi. 1991'de SHP ile koalisyon hükümeti kurdu. Cumhurbaşkanı Turgut Özal'ın 1993'te ölümü üzerine 16 Mayıs 1993'te Türkiye Cumhuriyeti Devleti'nin dokuzuncu cumhurbaşkanı seçildi. Menderes Çınar, Türk Parlamento Tarihi: TBMM-XIII. Dönem (1965-1969), IV, Ankara, 2011, s. 1857.

¹⁵ Feroz Ahmad, Bedia Turgay Ahmad, Türkiye'de Çok Partili Politikanın Açıklamalı Kronolojisi (1945-1971), İstanbul, 1976, s.282-299.

¹⁶ E. Tokgöz, Türkiye'nin İktisadi Gelişme Tarihi (1914-2011), s.179.

¹⁷ Cumhuriyet Dönemi Türkiye Ekonomisi 1923-1978, İstanbul, 1980, s.193.; Sanayinin GSMH'deki payı ise 1960-1961 döneminde %17.5 iken, 1975-1976 döneminde 21.2'ye yükseldi. Korkut Boratav, Türkiye İktisat Tarihi 1908-1985, İstanbul, 1998, s.105.

¹⁸ Tevfik Çavdar, Türkiye'de Liberalizm (1860-1990), Ankara, 1992, s.223.

senede 10.000.000 dolar civarında alüminyum satmak imkânını bulacağız... Bugün 6.000.000.000 kilovat saat olan enerji, 12.000.000.000 kilovat saate çıkacak 1972'de... Bugün 2.500.000 ton olan ham petrolü 1972'de 6.000.000 tonun üstüne çıkacak. Bugün 1.160.000 ton olan demiri 1972'de 1.700.000 tona çıkacak..."¹⁹

İBYKP ile istihdam sahaları oluşturacak tesisler kurarak kişi başına düşen geliri arttırmak ve bölgeler arasındaki ekonomik seviyeyi dengeleyerek hızlı bir şekilde kalkınmak hususlarına özellikle yer verilecektir.²⁰ Aynı zamanda 1967-1972 döneminde ekonominin %7 ve GSMH'nin %40.3 seviyelerinde olması amaçlanmaktaydı.²¹ Planın ilk faaliyet dönemi olan 1968 için 19.450.000.000 liralık bir yatırım payının ayrılması düşünüldü.²² İhracata dönük sanayi tesislerinin kurulması ve sanayi ürün ihracatının artırılması amaçlandı.²³ Kalkınma payı içinde sanayinin yıllık üretim miktarı %12'ye ve GSMH içindeki payı 1967'deki seviyesi olan %16.3'ten %20.5'e çıkartılacaktı.²⁴ Ekonomide ise enflasyonist veya deflasyonist eğilimlerin önlenmesine çalışılacaktı. 1967 yılında GSMH içindeki payı %2 olan dış tasarrufların oranı 1972'de %1.7 seviyesine indirilecek ve dışa bağımlılık azaltılacaktır. Aynı dönemde yurt içi tasarrufların GSMH'ye oranı %17.9'dan %22.6'ya yükseldi. Yine 1967'de plan ile ön görülen yatırım harcamaları GSMH'nin %19.9'unu oluştururken, bu miktar 1972'de %24.3'e çıktı. İBYKP ile yıllık büyüme oranı %7 oldu. 1972'de GSMH içinde sanayinin payı %22'ye ulaştı.²⁵

Bu dönemde devam eden projelerden; Almus barajı ve hidroelektrik santrali ile Yüreğir hidroelektrik santralinin kurulması, İzmir SEKA alüminyum sülfat tesisinin inşası, İzmir dokuma fabrikasının genişletilmesi, Van ve Afyon çimento fabrikası ile Filyos ateş tuğlası fabrikasının ıslahı ve genişletilmesi, Kırıkkale Makina ve Kimya Endüstrisi Kurumu döğme atölyesi, MKEK atölye tezgâhları fabrikası, Eskişehir soğuk hava deposu, Elazığ, Urfa, Bursa et kombinası, Sakarya ve Samsun yem fabrikası, İstanbul, Kars, İzmir, Adana süt fabrikası, on üç çay fabrikasının genişletilmesi ve ikmali, votka ve şampanya tesisi, malt fabrikası, ambalaj sandığı fabrikası, Batman rafinerisi, Karabük'te granüler cüruf tesisi, dolomit fırını ve müteferrik teçhizatı, volfram madeni etüt ve tesisleri, Konya boksit işletmesi, Diyarbakır et kombinası, üç yem fabrikasının kurulması, Adana, Ereğli ve Malatya dokuma fabrikalarının genişletilmesi, Bandırma asit borik fabrikasının genişletilmesi, Ayvıcık barajı ve hidroelektrik santrali, Çıldır ve Pervari hidroelektrik santrali, Ambarlı santrali dördüncü ünite, Karadeniz termik santrali, Batman rafinerisinin ve Yeşilköy havaalanının genişletilmesinin tamamlanması öngörüldü.²⁶

¹⁹ Millet Meclisi Tutanak Dergisi, XX, (30 Haziran 1967), s.26-31.; Ferruh Bozbeyle, Türkiye'de Siyasi Partilerin Ekonomik ve Sosyal Görüşleri-Belgeler, Kalkınma ve Plânlama, Adalet Partisi, I, İstanbul, 1969, s.358-365.

²⁰ Süleyman Demirel, 1973'e Bakarken, Ankara, 1973, s.145.

²¹ Kalkınma Plâni İkinci Beş Yıl (1968-1972) Amaçlar, Gelişmeler ve Yapısal Güçlükler, I, s.1, 2.

²² Başbakanlık Cumhuriyet Arşivi (BCA), 30.1.0.0.106.663.1.

²³ Kalkınma Plâni İkinci Beş Yıl (1968-1972) İkinci Beş Yıllık Kalkınma Planının Ekonomik Hedefleri, Genel Dengeleri ve Temel Politikaları, II, Ankara, 1967, s.106.

²⁴ Kalkınma Plâni İkinci Beş Yıl (1968-1972) Amaçlar, Gelişmeler ve Yapısal Güçlükler, I, s.2.

²⁵ E. Tokgöz, Türkiye'nin İktisadi Gelişme Tarihi (1914-2011), s.184-189.

²⁶ BCA, 030.01.0.0.106.663.1.

Hükümet, Türkiye Sanayi Kalkınma Bankası ile Sanayi Yatırım ve Kredi Bankası ile özel sanayi işletmelerine orta vadeli yatırım ve işletme kredisi sağladı. Sanayileşmeyi özel sektör ile gerçekleştirmek için her türlü teşvik edici tedbirleri aldı. Ancak İBYKP ile sanayi sektöründe istenilen büyüme hızına ulaşamadı. Bunda, dönem içinde yaşanan siyasi belirsizliklerin yerli ve yabancı özel sermayenin “*bekle gör*” politikası izlemesi etkili oldu.²⁷

1- Türkiye ile Sovyet Sosyalist Cumhuriyetler Birliği Arasında 1965-1975 Döneminde Gerçekleştirilen Ekonomik İşbirliği

Rusya’da 1917 Bolşevik İhtilali sonrası yeni rejim ve buna bağlı olarak siyasî ve iktisadî politikalardaki uygulama farklılıkları dış politikaya da etki etmiştir. Bu bağlamda Sovyet Rusya, gelişmekte olan ülkelerle işbirliği yapmak için ekonomik kaynaklarını buralarda kullanmak istemiştir. Bu ülkeler arasında Türkiye’de yer almaktaydı. Aynı zamanda yeni kurulan Türkiye Cumhuriyeti Devleti de ekonomik yönden ileri bir seviyeye ulaşmak için komşuları ile işbirliği halinde olmayı uygun görmekteydi. Bu maksatla Türkiye ile Sovyet Rusya arasında 1930’lu yıllardan itibaren ekonomik işbirliğinin gelişmesine bağlı olarak çeşitli malî anlaşmalar yapılmıştır.²⁸

Sovyet Rusya, dış ticaret konusunda ilkesel yaklaşımı gereği genel olarak “*kliring*”²⁹ anlaşmaları” yapmak istemiştir.³⁰ Bu bağlamda henüz yeni kurulan ve yoğun bir sanayileşme faaliyeti içinde bulunan Türkiye ile Sovyet Rusya arasında 21 Ocak 1934’te “*Sekiz Milyon Amerikan Dolarlık Kredinin Tahakkukuna Dair Protokol*” imzalanmıştır.³¹ Bu kredi karşılığında Sovyet Rusya’dan çeşitli sanayi teçhizatları satın alınacaktır. Kredi, yirmi yıl içinde ihraç malları ile ödenecektir. Protokol ile aynı zamanda Kayseri’de 32.500 ve Nazilli’de 27.000 iş³² kapasiteli dokuma fabrikalarının makine ve teçhizatı alınmıştır. Bunların montajı Sovyet Rus teknik ekibince yapılacak ve fabrikaların çalıştırılmaları için yine aynı ülke tarafından teknik eleman yetiştirilmesi sağlanacaktır. Yapılan çalışmalar sonucu Kayseri Dokuma Fabrikası 25 Haziran 1935’te ve Nazilli Basma Fabrikası 9 Eylül 1937’de faaliyete geçti.³³

İkinci Dünya Savaşı öncesi Sovyet Rusya’nın Türkiye’nin dış ticaretindeki yeri %6-7 olup genel olarak oldukça düşük seviyededeydi. Buna karşın Sovyet Rusya’nın Türkiye’den büyük ölçekli ve düzenli mamul madde alması sonucu ülkedeki istihdam

²⁷ E. Tokgöz, Türkiye’nin İktisadi Gelişme Tarihi (1914-2011), s.190.

²⁸ Pyotr Moiseyev, “70’li-80’li Yıllarda SSCB ve Türkiye’nin Ekonomik İşbirliği”, X. Türk Tarih Kongresi (22-26 Eylül 1986) Kongreye Sunulan Bildiriler, VI, Ankara, 1994, s.3021.

²⁹ Kliring (clearing), genel olarak birbirleriyle borç ve alacak ilişkisi olan kişi ve kurumların bu alacak ve borçlarını karşılıklı olarak denkleştirerek, tümüne karşı net bir borç veya net bir alacak durumunun belirlenmesi işlemidir. Denkleştirme işlemleri, bir banka veya özel bir kliring kurumu tarafından yapılır. Taraflar hesaplarını bu kuruma devrederler. Kurum ise denkleştirmeyi yapar. Böylece ilgililer kuruma karşı net alacaklı veya net borçlu olurlar. Kliring usulü ticarete ise iki ülke arasında yapılan anlaşma gereği döviz kullanılmadan malın mal ile değişimi yani takas yöntemi uygulanır. Halil Seyidoğlu, Ekonomik Terimler Ansiklopedik Sözlük, Ankara, 1992, s.482.

³⁰ SSCB’nin Ekonomi ve Ticareti-Memleketimizle İlişkileri 1969 Yılı Raporu, Moskova, 1969, s.8.

³¹ T.C. Resmî Gazete, S.2709, (24 Mayıs 1934), s.3813.

³² İğ; pamuk ve yün gibi maddeleri iplik halinde eğirmek için kullanılan ortası şişkin, iki ucu sivri ve çengelli bir alettir. Türk Dil Kurumu Türkçe Sözlük, Ankara, 2005, s.939.

³³ SSCB’nin Ekonomi ve Ticareti-Memleketimizle İlişkileri 1969 Yılı Raporu, s.83.

sahaları ve üretim miktarında artış oldu. Böylece Sovyet Rusya, Türk ekonomisinin gelişmesine olumlu yönde bir etkide bulundu.³⁴

Sovyet Rusya, II. Dünya Savaşı'ndan sonraki dönemde ise ilk olarak Hindistan, Mısır, Suriye ve Irak gibi gelişmekte olan ülkeler ile ekonomik ve teknik işbirliği yapmaya başladı.³⁵ Bu dönemde Sovyet Rusya, Türkiye'ye sanayi tesislerinin inşası için mali destekte bulundu. Bunun bir sonucu olarak 1958'de Sovyet Rusya'dan 3.400.000 rublelik bir kredi alındı.³⁶

Türkiye İş Bankası ile SSCB'nin bir kuruluşu olan "Technoexport" arasında 1957'de yapılan anlaşma ile 1962'de Çayırova'da bir cam fabrikası kuruldu. Yine 1962'de Sümerbank ile Technoexport arasında yapılan anlaşma ile üç dokuma fabrikası için Sovyet Rusya'dan makina ve ekipman alındı. Türkiye ve SSCB arasında Moskova'da 25 Mart 1967'de imzalanan anlaşma sonucu SSCB tarafından; İskenderun'da yıllık 1.000.000 ton çelik üretebilecek bir demir-çelik fabrikası, Seydişehir'de yıllık 200.000 ton alüminyum, alüminyum fabrikasının elektrik ihtiyacını karşılamak için Oymapınar mevkiinde ve Manavgat nehri üzerinde 270.000 kw gücünde bir hidroelektrik santrali, İzmir Aliağa'da yıllık 3.000.000 ton ham petrol işleyebilecek bir petrol rafinerisi, Bandırma'da yıllık 120.000 ton kapasiteli bir asit sülfürik fabrikası, Artvin'de 28.000 ton kapasiteli bir kontrplak fabrikası kurulacak ve Çayırova cam fabrikasının genişletilmesi için gerekli olan malzemeler ve teçhizat sağlanacaktı.³⁷

Türkiye ile SSCB arasındaki siyasî ilişkiler 1960'lardan itibaren normalleşmeye başladı. Bunun bir sonucu olarak 30 Mayıs-14 Haziran 1963'te bir Türk heyeti SSCB'ye ziyarette bulundu. Bunun sonucunda iki ülke arasında telgraf hattı kuruldu. Kars-Arpaçay'da taşkınları engellemek için set inşası üzerine anlaşma yapıldı.³⁸ Bu süreç zarfında Türkiye'de hükümet değişikliği yaşandı ve 20 Şubat 1965'te Suat Hayri Ürgüplü'nün başkanlığında IV. Koalisyon Hükümeti kuruldu. Hükümet programında yer alan: "Millî menfaatlerimizle çelişmemek kaydıyla ekonomik hayatımızın geliştirilmesine yarayacak yabancı sermaye yatırımlarının artırılması teşvik edilecektir... Sovyetler Birliği ile iyi komşuluk münasebetlerini idame ettirmeyi büyük bir samimiyetle arzu ediyoruz."³⁹ ilkesi doğrultusunda olumlu yönde seyreden Türk-Rus ilişkilerinin sürdürülmesine karar verildi. Bunun karşılığında SSCB Dışişleri Bakanı A.A. Gromıko 17 Mayıs 1965'te Türkiye'ye geldi. Kendisi, yapılacak görüşmeler ile ikili ilişkilerin daha iyi bir seviyeye geleceğini ifade etti.⁴⁰

İki ülke arasındaki ekonomik ilişkilerin yoğun olduğu bu dönemde sanayi tesislerinin projelerinin gerçekleştirilmesi için malî ve teknik yardım almak üzere Başbakan Suat Hayri Ürgüplü 9-17 Ağustos 1965'te Moskova'ya resmî bir ziyarette

³⁴ İ. Ugolkov-M. Trush-E. İ. Urazova, Sovyet Gözüyle Türkiye-SSCB İlişkileri, (Çeviren: Güneş Bozkaya-Nadiye R.Bozkaya), İstanbul, 1975, s.19, 20.

³⁵ P. Moiseyev, "70'li-80'li Yıllarda SSCB ve Türkiye'nin Ekonomik İşbirliği", s.3022.

³⁶ İ. Ugolkov-M. Trush-E. İ. Urazova, Sovyet Gözüyle Türkiye-SSCB İlişkileri, s.21.

³⁷ SSCB'nin Ekonomi ve Ticareti-Memleketimizle İlişkileri 1969 Yılı Raporu, s.83, 84.

³⁸ M. Qasımlı, Türkiye-Sovyet Sosyalist Cumhuriyetleri Birliği İlişkileri 1960-1980, s.60-148.

³⁹ Hükümet ve Programları 1960-1980, II, (Haz: Nuran Dağlı-Belma Aktürk), Ankara, 1988, s.74-87.

⁴⁰ M. Qasımlı, Türkiye-Sovyet Sosyalist Cumhuriyetleri Birliği İlişkileri 1960-1980, s.60-148.

bulundu. ⁴¹ Yapılan görüşmelerde İBYKP sonucu kurulacak sanayi tesisleri de değerlendirildi. Buna göre tesisler için SSCB'den %2.5 faizli on yıllık bir kredi alınacaktı. Kredi, Türkiye'de üretilen mallar ile ödenecekti. Sanayi tesislerinin inşaat masraflarının %40'ını Türkiye ve %60'ını SSCB karşılayacaktı. ⁴²



Türk ve Rus heyetinin 1965'te SSCB'de yaptıkları toplantıdan bir görüntü

TBMM Başkanı Ferruh Bozbeyle ⁴³ ve beraberindeki heyet, SSCB Yüksek Sovyet'inin daveti üzerine 27 Temmuz 1966'da Rusya'ya gitti. Bir Rus ekonomi heyeti ise Türkiye'ye geldi. Enerji ve Tabii Kaynaklar Bakanı İbrahim Deriner'in Sovyet Rus heyeti ile yaptığı görüşmeler sonucu: *"Biz Sovyetler Birliği'nden, bu tesislerin daha kısa zamanda yapılmasını ve fiyatlarını da aşağı çekmelerini rica ettik."* ⁴⁴ açıklamasında bulundu.

İki ülke arasındaki ekonomik işbirliğinin yoğun olduğu bu dönemde 27 Ekim 1965'te Süleyman Demirel'in başbakanlığında I. Demirel Hükümeti kuruldu. ⁴⁵ Hükümet programında ifade edilen: *"Türkiye ile Sovyetler Birliği arasında iyi komşuluk zihniyeti içinde münasebetlerin devamlı suretle gelişmesi Türkiye'nin ve Sovyetler Birliği'nin menfaatlerine uygun olacağı gibi bölgemizin ve dünya barışının tesisini"*

⁴¹ Mensur Akgün-Turan Aydın, Türkiye-Rusya İlişkilerindeki Yapısal Sorunlar ve Çözüm Önerileri, İstanbul, 1999, s.108.

⁴² M. Qasımlı, Türkiye-Sovyet Sosyalist Cumhuriyetleri Birliği İlişkileri 1960-1980, s.162-213.

⁴³ Ferruh Bozbeyle 1927'de Maraş'ın Pazarcık ilçesinde doğdu. İlkokulu 1938'de İslahiye'de, Ortaokulu 1942'de İskenderun'da, liseyi 1947'de Antakya'da tamamladı. 1948-1949 döneminde Erzurum Tophane-i Askeri Hastanesi'nde Levazım Müdür Vekili sıfatıyla askerlik vazifesini yerine getirdi. 1949'da İstanbul Hukuk Fakültesi'ne kaydını yaptırdı. 1958'de avukat unvanını aldı. 1961 seçimleri sonucu Adalet Partisi'nden İstanbul Milletvekili seçildi. Ardından Adalet Partisi Meclis Grubu'nun ilk başkanı olarak atandı. 1965 ve 1969 genel seçimlerinde yeniden İstanbul Milletvekili olarak TBMM'de bulundu. 22 Ekim 1965-19 Ekim 1970 tarihleri arasında TBMM Başkanlığı görevini sürdürdü. A. Gürkan, 50. Yıl 1919-1973 Cumhuriyet, Meclis, Hükümetler, Başkanlar 27 Mayıs-12 Mart, s.105.

⁴⁴ M. Qasımlı, Türkiye-Sovyet Sosyalist Cumhuriyetleri Birliği İlişkileri 1960-1980, s.217, 220.

⁴⁵ I. Demirel Hükümeti, 27 Ekim 1965-3 Kasım 1969 tarihleri arasında görev yaptı. Hükümet ve Programları 1960-1980, II, (Haz: Nuran Dağlı-Belma Aktürk), s.89.

kolaylaştıracaktır."⁴⁶ ifadeleriyle bir önceki hükümetin sürdürdüğü Türk-Rus iyi ilişkilerinin devam ettirileceği belirtilmekteydi.

Bu maksatla Sovyet Rusya ile yapılacak anlaşmanın içeriği hakkında görüşmelerde bulunmak üzere SSCB Başbakanı Aleksey Kosigin 20-27 Aralık 1966'da Türkiye'ye geldi. Başbakan Süleyman Demirel ile müzakerelerde bulunan Aleksey Kosigin verdiği beyanatta: "*Ülkelerimiz arasındaki ekonomik işbirliği başarıyla gelişebilir. Sovyetler Birliği diğer ülkelere kendi ulusal sanayilerini kurmalarını ve dolayısıyla ülkelerinde işsizliği önlemelerini sağlayacak bir ekonomik yardım ve ekonomik işbirliğinden yanadır. Ülkenizin ekonomi yönünden gelişmesini, halkınızın refah düzeyinin yükselmesini istiyoruz.*"⁴⁷ dedi.

Türkiye ile SSCB arasında gelişen ekonomik ilişkilerin bir sonucu olarak Türkiye'de bir takım sanayi tesislerinin kurulması için 25 Mart 1967'de Moskova'da "*Türkiye Cumhuriyeti ile Sovyet Sosyalist Cumhuriyetler Birliği Arasında Bazı Sınai Tesisler Kurulması için Sovyetler Birliği Tarafından Türkiye'ye Teslim Edilecek Teçhizat ve Malzeme ile Sağlanacak Teknik Hizmetlere ve Bunlarla İlgili Ödeme Şartlarına Dair Anlaşma*" imzalandı.⁴⁸

Anlaşma ile yıllık 1.000.000 ton çelik üretecek bir entegre demir-çelik fabrikasının kurulması, yıllık 200.000 ton alümina⁴⁹, 60.000 ton alüminyum ve 23.000 ton hadde mamulü üretecek bir alüminyum fabrikası ile buranın elektrik enerjisini karşılayacak barajın ve hidroelektrik santralinin inşası, yıllık 3.000.000 ton ham petrol işleyebilecek kapasitede bir petrol rafinerisinin kurulması, yıllık 120.000 ton üretim kapasiteli bir sülfürik asit fabrikasının inşası, yılda 28.000 ton imalat yapacak bir liv-levha fabrikasının tesisi, Çayırova cam fabrikasına yılda 18.000 ton telli ve emprime cam imal edecek bir ünitenin ilavesi, İstanbul'daki alkol fabrikasının votka üreten ünitesinin yılda 2.000.000 litre Rus tipi votka üretecek kapasiteye çıkarılması ve Sovyet Rus kuruluşlarının teçhizat, malzeme ve teknik destek vermesi sağlanacaktı.⁵⁰

Türk ve Sovyet Rus hükümetlerinin karşılıklı anlaşması ile bu tesisler ve özellikleri değiştirilebilecekti. Ancak ödenecek teçhizat, malzeme ve teknik hizmet bedelleri 200.000.000 doları geçmeyecekti. Bu meblağın üzerine çıkılması durumunda, aşan kısım için yılda %2.5 faiz ile iş bu iki hükümetin belirleyeceği bir vade içinde taksitle ödenecekti. SSCB'den Türkiye'ye gönderilecek teçhizat, malzeme ve teknik hizmetler ile Türkiye'den SSCB'ye ihraç edilecek malların bedelleri piyasadaki eş değer fiyatlar esasından belirlenecekti. SSCB'den alınacak teçhizat ve malzeme ile sağlanacak teknik hizmet

⁴⁶ Hükümet ve Programları 1960-1980, II, (Haz: Nuran Dağlı-Belma Aktürk), s.124.

⁴⁷ İ. Uglukov-M. Trush-E. İ. Urazova, Sovyet Gözüyle Türkiye-SSCB İlişkileri, s.9-10.

⁴⁸ Türkiye Cumhuriyeti ile Sovyet Sosyalist Cumhuriyetleri Birliği Arasında Akdolunan 8 Ekim 1937 Tarihli Ticaret ve Tediye Anlaşması, Sınai Tesisler Kurulması İçin İmzalanan 25 Mart 1967 Tarihli Anlaşma, Bu Anlaşmayla İlgili 12 Şubat 1970, 20 Mart 1970 ve 5 Ağustos 1970 Tarihli Anlaşmaları ve 21 Nisan 1971 Tarihli Ek Protokol, Ankara, 1971, s.4.

⁴⁹ Alümina (Al₂O₃); suda çözünmeyen, 2.050 °C sıcaklıkta eriyen ve beyaz bir toz halinde olan alüminyum oksit maddesidir. Türk Dil Kurumu Türkçe Sözlük, s.86.

⁵⁰ Türkiye Cumhuriyeti ile Sovyet Sosyalist Cumhuriyetleri Birliği Arasında Akdolunan 8 Ekim 1937 Tarihli Ticaret ve Tediye Anlaşması, Sınai Tesisler Kurulması İçin İmzalanan 25 Mart 1967 Tarihli Anlaşma, Bu Anlaşmayla İlgili 12 Şubat 1970, 20 Mart 1970 ve 5 Ağustos 1970 Tarihli Anlaşmaları ve 21 Nisan 1971 Tarihli Ek Protokol, s.8.

bedelleri yıllık %2.5 faizle on beş yıl içinde eşit taksit ile ödenecekti. Taksitler her yılın ilk üç ayında ödenecekti.⁵¹

Taksit ve faizler, T.C. Merkez Bankası'nda ABD doları üzerinden SSCB Dış Ticaret Bankası özel hesabına yatırılacaktı. Hesaptaki meblağ, SSCB dış ticaret kuruluşları ve 8 Ekim 1937 tarihli Ticaret ve Tediye Anlaşması çerçevesinde; tütün, fındık, kuru üzüm, narenciye, yaş meyve ve sebzeler, zeytin, zeytinyağı ve diğer tarım ürünleri, canlı hayvan ve derileri, pamuk, yapağı, yünlü ve pamuklu dokuma, trikotaj, ayakkabı ve terlik, Rus kuruluşlarının istedikleri ile Türkiye'nin verebileceği maden cevherleri ve tüketim malları dâhil diğer sanayi ürünlerinin satın alınması için kullanılacaktı. Her yıl özel hesaba yatırılan meblâğların %60'ı aynı yıl içinde; tütün, fındık, kuru üzüm, zeytin, narenciye ve yaş meyvenin satın alınması için sarf edilecekti. Özel hesaba yatacak meblâğlar SSCB Dış Ticaret Bankası kliring hesabına aktarılacaktı.⁵²

SSCB'den Türkiye'ye gönderilecek teçhizat ve malzeme ile verilecek teknik destek için 25 Mart 1967 tarihli anlaşmanın 9. Maddesi'nin ikinci paragrafı⁵³ gereği Türkiye'den SSCB'ye 1970'de ihraç edilecek ürünlerin yıllık listesi ve miktarlarının belirlenmesi için Bakanlar Kurulu'nun 8 Nisan 1970 tarih ve 7/454 Sayılı Kararnamesi'ne dayanarak 20 Mart 1970'de SSCB ile mektuplaşma yoluyla yapılan anlaşmanın imza tarihinde yürürlüğe girmek üzere onaylanması Bakanlar Kurulu tarafından 28 Mayıs 1970'de kararlaştırıldı.⁵⁴

Sanayi tesislerinin kurulması için Türkiye'nin SSCB'ye vereceği mallara ve fiyatlara bakıldığında; 1970'de 225.000 dolarlık tütün, 700.000 dolarlık fındık, 400.000 dolarlık çekirdeksiz kuru üzüm, 115.000 dolarlık narenciye, 60.000 dolarlık zeytin, 350.000 dolarlık pamuk, 300.000 dolarlık tiftik, 200.000 dolarlık büyükbaş hayvan, 150.000 dolarlık sanayi ürünü; 1971'de 600.000 dolarlık boksit, 2.150.000 dolarlık pamuk, 1.000.000 dolarlık canlı hayvan, 250.000 dolarlık tiftik; 1972'de 600.000 dolarlık boksit, 3.400.000 dolarlık alümina verilecekti.⁵⁵

⁵¹ Türkiye Cumhuriyeti ile Sovyet Sosyalist Cumhuriyetleri Birliği Arasında Akdolan 8 Ekim 1937 Tarihli Ticaret ve Tediye Anlaşması, Sınai Tesisler Kurulması İçin İmzalanan 25 Mart 1967 Tarihli Anlaşma, Bu Anlaşmayla İlgili 12 Şubat 1970, 20 Mart 1970 ve 5 Ağustos 1970 Tarihli Anlaşmaları ve 21 Nisan 1971 Tarihli Ek Protokol, s.5.

⁵² Türkiye Cumhuriyeti ile Sovyet Sosyalist Cumhuriyetleri Birliği Arasında Akdolan 8 Ekim 1937 Tarihli Ticaret ve Tediye Anlaşması, Sınai Tesisler Kurulması İçin İmzalanan 25 Mart 1967 Tarihli Anlaşma, Bu Anlaşmayla İlgili 12 Şubat 1970, 20 Mart 1970 ve 5 Ağustos 1970 Tarihli Anlaşmaları ve 21 Nisan 1971 Tarihli Ek Protokol, s.6.

⁵³ 25 Mart 1967 tarihli anlaşmanın 9.Madde'sinin ikinci paragrafında: "İşbu Anlaşma çerçevesinde Türkiye'den Sovyetler Birliğine ihraç edilecek malların yıllık listesi ve miktarları iki Hükümet arasında her yıl Ocak ayında ve imkân nispetinde iki memleket arasındaki ticarî mübadelelerle ilgili senelik protokolün akdi sırasında, mektup teatisi suretiyle tespit edilecektir." denilmektedir. Türkiye Cumhuriyeti ile Sovyet Sosyalist Cumhuriyetleri Birliği Arasında Akdolan 8 Ekim 1937 Tarihli Ticaret ve Tediye Anlaşması, Sınai Tesisler Kurulması İçin İmzalanan 25 Mart 1967 Tarihli Anlaşma, Bu Anlaşmayla İlgili 12 Şubat 1970, 20 Mart 1970 ve 5 Ağustos 1970 Tarihli Anlaşmaları ve 21 Nisan 1971 Tarihli Ek Protokol, s.6.

⁵⁴ Türkiye Cumhuriyeti ile Sovyet Sosyalist Cumhuriyetleri Birliği Arasında Akdolan 8 Ekim 1937 Tarihli Ticaret ve Tediye Anlaşması, Sınai Tesisler Kurulması İçin İmzalanan 25 Mart 1967 Tarihli Anlaşma, Bu Anlaşmayla İlgili 12 Şubat 1970, 20 Mart 1970 ve 5 Ağustos 1970 Tarihli Anlaşmaları ve 21 Nisan 1971 Tarihli Ek Protokol, s.10.

⁵⁵ Türkiye Cumhuriyeti ile Sovyet Sosyalist Cumhuriyetleri Birliği Arasında Akdolan 8 Ekim 1937 Tarihli Ticaret ve Tediye Anlaşması, Sınai Tesisler Kurulması İçin İmzalanan 25 Mart 1967 Tarihli Anlaşma, Bu Anlaşmayla İlgili 12 Şubat 1970, 20 Mart 1970 ve 5 Ağustos 1970 Tarihli Anlaşmaları ve 21 Nisan 1971 Tarihli Ek

Türkiye'ye SSCB'den ihraç edilecek mamuller arasında ise; 30.000 dolarlık sanayi yağ asidi, 1.000.000 dolarlık kavrulmamış demir piriti, 500.000 dolarlık yüksek vasıflı kok kömürü, 500.000 dolarlık benzin, gazyağı, orta fueloil, 3.000.000 dolarlık motorin, 1.800.000 dolarlık sodyum karbonat, 110.000 dolarlık bazik bizmut nitrat, sodyum fosfat, kloroform, asetil asit, sodyum tuzu, asetil parafenetidin, tetramin, sülfamit, santomin, fenol ftalein, C vitamini, pepsin, kodein, 15.000 dolarlık aseton, 2.000.000 dolarlık amonyum sülfat, 25.000 dolarlık röntgen filmi, 150.000 dolarlık boş sinema filmi, V kayışı, tabii ve suni deri ile köseleden yalnız teknik işlerde kullanılan eşya, 20.000 dolarlık bisiklet lastiği, 10.000 ABD dolarlık yabancı dilde okul kitabı, teknik, ilmi, edebi, mesleki ve sanata ait kitap, 1.500.000 dolarlık dökme demir, 100.000 dolarlık elektrik jeneratörü, 300.000 dolarlık altmış beygir gücünden fazla elektrik motoru, 30.000 dolarlık piyano, gitar, org, akordeon, trompet, saksafon gibi müzik aleti, 15.000 dolarlık ameliyat masası bulunmaktaydı.⁵⁶

Anlaşma ile Türkiye'ye Rus uzman ve teknisyenleri gelmeye başladı. 1967'de yaklaşık iki yüz Rus gelirken, bu sayı 1971'de bini geçti. İktisadî işbirliği anlaşması gereği yapılacak işlerin organizasyonu yürütecek müşavirliğin başında SSCB Sanayi Müşaviri B.Y. Nurizade bulunmaktaydı. Nurizade yaptığı açıklamada: “Biz, Türkiye'ye bir bakıma karşılıksız kredi açıyoruz. Başkaları gibi yatırım yapmıyoruz. Yardım yapıyoruz. İşimizi bitirip çıkacağız. Teknik yardım mı? İsteddiğiniz kadar. Teknik eleman mı? İsteddiğiniz kadar göndeririz. Biz, Demirel iktidarı ile bu konuda çok iyi anlaşılıyor.” dedikten sonra Rusların Türkiye'de yapacağı tesislerin; İskenderun Demir-Çelik, Seydişehir Alüminyum, Bandırma Sülfürik Asit ve Artvin Liv-Levha Fabrikası ile İzmir Aliğa Rafinerisi olduğunu söyledi.⁵⁷

Sanayi Bakanı Salâhattin Kılıç'ın⁵⁸ davetlisi olarak 9 Ekim 1970'de Ankara'ya gelen SSCB Dış Ekonomik İlişkiler Devlet Komitesi Başkanı Skachkov ile resmî görüşmeler yapıldı.⁵⁹ Salâhattin Bey ziyaret hakkında şunları söyledi:

Protokol, s.9, 10.; Kliring üzerine gelişen Türkiye-SSCB arasındaki ticari ilişkiler sonucu 1972'de Sovyet Rusya'ya ihraç edilen mallar arasında 3.900 ton tütün, 13.000 ton fındık ve ayrıca yapağı, pamuk, deri, narenciye, kuru üzüm gibi tarım ürünleri de yer almaktaydı. İ. Ugolkov-M. Trush-E. İ. Urazova, Sovyet Gözüyle Türkiye-SSCB İlişkileri, s.48.; Türkiye'den SSCB'ye 1967-1968 döneminde 2.516 rublelik 4.300 ton pamuk, 7.053 rublelik 3.500 ton yün, 447 rublelik 338 bin adet deri, 4.829 rublelik 3.700 ton tütün, 964 rublelik 8.100 ton portakal, 1330 rublelik 9.400 ton limon, 9.824 rublelik 36.200 ton kuru meyve, 9.501 rublelik 34.700 ton kuru üzüm, 24.267 rublelik 23.900 ton fındık ihraç edildi. SSCB'nin Ekonomi ve Ticareti-Memleketimizle İlişkileri 1969 Yılı Raporu, s.120.

⁵⁶ Türkiye Cumhuriyeti ile Sovyet Sosyalist Cumhuriyetleri Birliği Arasında Akdolanın 8 Ekim 1937 Tarihli Ticaret ve Tediye Anlaşması, Sınai Tesisler Kurulması İçin İmzalanan 25 Mart 1967 Tarihli Anlaşma, Bu Anlaşmayla İlgili 12 Şubat 1970, 20 Mart 1970 ve 5 Ağustos 1970 Tarihli Anlaşmaları ve 21 Nisan 1971 Tarihli Ek Protokol, s.15-25.

⁵⁷ Hürriyet, 9 Ekim 1970, s.9.

⁵⁸ Salâhattin Kılıç 1922'de Osmaniye'de doğdu. İstanbul Teknik Üniversitesi'nden 1946'da inşaat yüksek mühendisi olarak mezun oldu. DSI'de Ettüt ve Plan Dairesi Başkanlığı görevinde bulundu. 1965'te Samsun, 1969, 1973, 1977, 1987, 1991 yılında Adana Milletvekili seçildi. Köy İşleri, Sanayi, Enerji ve Tabii Kaynaklar ile Bayındırlık Bakanı olarak görev yaptı. NATO Türk Parlamento Grubu Başkanlığı ve DYP Genel Başkan Yardımcılığı vazifesini yerine getirdi. 28 Ağustos 2008'de yaşamını yitirdi. Emre Bağce, Türk Parlamento Tarihi: TBMM-XV. Dönem (1973-1977), III, Ankara, 2012, s 1631.

⁵⁹ Cumhuriyet, 10 Ekim 1970, s.1.

“Bilindiği gibi 25 Mart 1967 tarihli Türk-Sovyet Ticaret Anlaşması ile Sovyetler Birliği bazı önemli tesislerin inşaatı için kredi vermiştir. Bu tesisler İskenderun Demir-Çelik, Seydişehir Alüminyum, Aliğa Petrol Rafinerisi ve Bandırma Sülfürik Asit Fabrikasıdır. Temaslarımız sırasında, kredi mekanizmasının işleme görüşülmüş ve İskenderun Demir-Çelik ve İzmir Aliğa Rafinerisi tesisleri inşaatı yerinde incelenmiştir. İskenderun Demir-Çelik Tesisleri ile ilgili olarak kesin inşaat planları için Ankara’da ve Moskova’da temaslar yapılacaktır. Bu büyük tesisin zamanında bitirilmesinin önemi üzerinde taraflar mutabık kalmışlar ve gereken tedbirleri almaya ve temasları yapmaya karar vermişlerdir.”⁶⁰

Sanayi Bakanı Salâhattin Kılıç beraberinde Skachkov, Orta Doğu Dairesi Genel Müdürü Yakubov ve diğer yetkililer ile SSCB tarafından verilen krediler sonucu inşa edilen tesisler hakkında çeşitli bilgiler almıştır. Görüşmeler sonucu Rus yetkililer, yapımına devam edilen tesisler faaliyete geçene kadar Türkiye’ye yeni bir kredi verilmeyeceğini belirtmiştir.⁶¹

Türkiye ile SSCB arasında ilerleyen yıllarda yapılacak ekonomik ve teknik işbirliğini geliştirmek için yeni bir çerçeve anlaşması olan “*Türkiye-Sovyet Rusya Ekonomik İşbirliği Anlaşması*” Dışişleri Bakanı İhsan Sabri Çağlayangil⁶² ile SSCB Dış Ekonomik İlişkiler Devlet Komitesi Başkanı Skachkov arasında 9 Temmuz 1975’te Ankara’da imzalandı.⁶³ Anlaşma ile daha sonraki adı “*Karma Ekonomik Komisyon*” olan “*Türk-Sovyet Ekonomik İşbirliği Ortak Komitesi*” kuruldu.⁶⁴

SSCB Başbakanı Kosigin 28 Aralık 1975’te Türkiye’ye resmî bir ziyarette bulundu. Bu durum Paris’teki diplomatik gözlemciler tarafından “*Ankara’nın dış politikasında bir değişme olasılığı*” şeklinde yorumlanarak Türkiye ile SSCB arasındaki görüşmelerin aynı zamanda Ankara ve Washington arasında Türkiye’deki ABD tesisleri konusundaki görüşmelerin devam ettiği bir dönemde meydana geldiğine dikkat çekti. Kosigin’in Ankara gezisinde bir Sovyet-Türk yakınlaşması gören Le Monde gazetesinin yanı sıra L’Anrore gazetesi ise bu ziyareti Akdeniz’de Sovyet aşaması şeklinde tanımlayarak “*Türkiye’ye gönderilen silâhlara, Kıbrıs çıkartmasından sonra ambargo uygulayan Amerikan Kongresi’ni Türkler affetmemektedir. Kamuoyu tarafından desteklenen Türk yöneticileri,*

⁶⁰ Cumhuriyet, 17 Ekim 1970, s.5.

⁶¹ Cumhuriyet, 10 Ekim 1970, s.1.

⁶² İhsan Sabri Çağlayangil 1908’de İstanbul’da doğdu. İstanbul Darülfünunu Hukuk Fakültesi’ni 1931’de tamamladı. 1935’te Malatya Emniyet Müdürlüğü’ne atandı. 1948’de Yozgat, 1950’de Antalya, 1953’te Çanakkale, 1954’te Sivas ve Bursa Valisi oldu. 1961 Genel Seçimlerinde Cumhuriyet Senatosu Bursa Üyeliği’ne seçildi. 20 Şubat 1965’te kurulan Suat Hayri Ürgüplü Kabinesi’nde Çalışma Bakanlığına getirildi. Süleyman Demirel Hükümetlerinde Dışişleri Bakanlığı görevinde bulundu. Cumhurbaşkanı Fahri Korutürk’ün 6 Mart 1980’de görevden ayrılması üzerine Cumhurbaşkanı Vekili oldu. 12 Eylül 1980’deki askerî müdahale sonrası Cumhurbaşkanı Vekilliği ve senato üyeliği sona erdi. 1982’de beş yıl süreyle siyaset yapması yasaklandı. 1987’de yasak kalkınca DYP’ye katıldı. 30 Aralık 1993’te Ankara’da öldü. F. Çoker, Türk Parlamento Tarihi: Cumhuriyet Senatosu Üyelerinin Özgeçmişleri, (1961-1964), I, s.159-161.

⁶³ Milliyet, 10 Temmuz 1975, s.1.

⁶⁴ M. Akgün-T. Aydın, Türkiye-Rusya İlişkilerindeki Yapısal Sorunlar ve Çözüm Önerileri, s.109.

kendilerini yalnız bırakan hain müttelikleri aleyhine diplomalarını yeniden dengelemek kararındadırlar."⁶⁵ ifadeleriyle değerlendirmekteydi.

Diğer taraftan Ankara'daki Güvercinlik, Samsun'daki radar, Adana'daki İncirlik, İzmir'deki Çiğli ve İstanbul'daki Tuslog gibi tesislerde çalışan yaklaşık 20.000 ABD askeri uzman ve teknisyenleri çeşitli nedenlerle ülkelerine döndü. Bunların yerlerini çoğunlukla Ruslar aldı.⁶⁶

2- Anlaşmalar Sonucu Faaliyete Geçen Tesisler **a- Aliğa Petrol Rafinerisi**

Aliğa petrol rafinerisi için 1.000.000.000 lira harcama yapılması öngörüldü. Bunun 230.000.000 lirasının ise SSCB tarafından karşılanması planlandı.⁶⁷ Rafineri İzmir'in Menemen ilçesi yakınlarındaki Aliğa köyünde Türkiye Petrolleri Anonim Ortaklığı tarafından 1.200.000 m² lik bir alanda inşa edilecektir. Yakıt rafinerisinin proje çalışmaları ve malzemeleri Rus firması Neftechimpromexport tarafından karşılanacaktır. Makine yağı imalat kompleksinin proje ve malzemelerini İtalyan Foster Wheeler Italiana firması üstlenecektir. Türkiye'nin Foster Wheeler Turkey firması mühendislik ve proje desteğinde bulunacaktır. Makine yağı tesisatının tanklarını Rus Firması Neftechimpromexport, montaj işini Amerikan Badger firması yapacaktır.⁶⁸

Aliğa rafinerisi günde 59.670 varil Kuveyt veya Arap petrolünü işleyebilecek şekilde projelendirildi. Yıllık 3.000.000 ton ham petrol işleyecek rafineride; 63.000 ton likit gaz adı verilen LPG, 80.000 ton yüksek oktan benzin, 170.000 ton normal oktan benzin, 150.000 ton petro-kimya hammaddesi, 130.000 ton jet yakıtı, 256.000 ton gaz yağı, 457.000 ton motorin, 150.000 ton makine yağı, 1.400.000 ton fueloil, 27.000 ton parafin ve 4.000 ton kükürt elde edilecekti.⁶⁹

Rafinerinin temeli Başbakan Süleyman Demirel tarafından 17 Ağustos 1967'de atıldı. 3.524.596 m² alan üzerine kurulan ve 1.800.000.000 liraya mal olan rafineri 8 Eylül 1972'de faaliyete geçti.⁷⁰ Rafinerinin açılması ile Türkiye'nin yıllık petrol işleme kapasitesi 10.700.000 tondan 13.700.000 tona çıktı. Yıllık 50.000.000 dolarlık bir döviz tasarrufu sağlandı. Aynı zamanda devletin petrol ürünleri sektöründeki üretim payı %56'dan %67'ye yükseldi.⁷¹

⁶⁵ Milliyet, 29 Aralık 1975, s.7.

⁶⁶ Hürriyet, 9 Ekim 1970, s.1.

⁶⁷ Cumhuriyet, 8 Ekim 1970, s.1, 7.

⁶⁸ Murat Tarhan, "İzmir-Aliğa Rafinerisi İnşaatı", Türkiye Mühendislik Haberleri, (Kasım 1969), s.3.

⁶⁹ M. Tarhan, "İzmir-Aliğa Rafinerisi İnşaatı", s.2.

⁷⁰ Ersin Doğer, Aliğa Tarihi İlk Çağdan 21. Yüzyıla, Ankara, 2017, s.307, 338.

⁷¹ İ. Ugolokov-M. Trush-E. İ. Urazova, Sovyet Gözüyle Türkiye-SSCB İlişkileri, s.24, 25.



Aliğa Petrol Rafinerisi inşaatından bir görüntü

b-Bandırma Sülfürik Asit Fabrikası

Türkiye'deki asit boraks ve gübre fabrikalarının sülfürik asit ihtiyacını karşılamak için Bandırma'da Etibank ve Sovyet Rusya'nın ortak çalışması ile sülfürik asit fabrikasının inşasına karar verildi. Yapılan inşaa çalışmalarının ardından sülfürik asit fabrikası 1972'te faaliyetine geçti. Fabrikanın üretim kapasitesi yıllık 130.000 ton idi.⁷²

c-Seydişehir Alüminyum Tesisleri

Seydişehir'de MTA Enstitüsü tarafından 11 Ekim 1962'de başlatılan araştırmalar sonucu Mortaş ve Doğankuzu⁷³ bölgelerinde alüminyum cevheri olan 24.500.000 ton boksit rezervi tespit edildi.⁷⁴ Bu madeni değerlendirerek alüminyum tesisi kurmak için SSCB ile 25 Mart 1965'te bir prensip anlaşması yapıldı. Buna göre SSCB'den tesisin inşaa çalışmalarına ve teknik işlerine destek vermek üzere on beş yıl süreli ve %2.5 faizli 62.000.000 dolarlık bir kredi alınacaktı.⁷⁵

Sovyet Rusya'da hazırlanan tesisin ön projeleri 22 Ağustos 1968'de, detay projeleri ise 1969'da Türkiye'ye gönderildi.⁷⁶ Tesisin temeli 13 Aralık 1969'da atıldı. İnşaa çalışmalarında Etibank ve Sovyet Rusya'nın Tiajpromexport firması görev yaptı. Alüminyum tesislerinin tamamlanması ile 238 mühendis, 1.290 teknisyen ve 2.250 işçi işletmede çalışmaya başladı.⁷⁷

⁷² Gaye Ertin, "Bandırma Şehrinin Fonksiyon Alanları", Türk Coğrafya Dergisi, S.28, (1993), s.319.

⁷³ Seydişehir Doğankuzu alüminyum yatağının metal içeriği 3.863.126 ton idi. Türkiye'nin Doğal Kaynakları Rehberi, İstanbul, 1997, s.198.

⁷⁴ Sami Özdemir, "Türkiye'de Alüminyum Endüstrisi Kurulurken", Bilimsel Madencilik Dergisi, XIV, S.3, (Mayıs 1975), s.7.

⁷⁵ Neşet Akmandor, "Alüminyum Endüstrisi ve Gelişimi", Türkiye Mühendislik Haberleri, (Haziran 1973), s.34.

⁷⁶ N. Akmandor, "Alüminyum Endüstrisi ve Gelişimi", s.34.

⁷⁷ Cumhuriyetin 50. Yılında Konya 1973 İl Yılığ 1973, Konya, 1973, s.514, 515.



Seydişehir alüminyum tesislerinin uzaktan bir görüntüsü

Alüminyum, alümina ve hadde⁷⁸ bölümlerinden oluşan ve 4.137.000 m² alan üzerine inşa edilen tesisin alümina fabrikası ve yardımcı ünitelerindeki ilk tecrübe üretimi 29 Mayıs 1972’de yapıldı. Türkiye’de ilk alümina üretimi 4 Mayıs 1973’te gerçekleştirildi. Tesisin alüminyum kısmı ise 14 Ekim 1974’te üretime geçti.⁷⁹ Böylece Türkiye’de ilk kez 1974’te alüminyum imal edildi. Fabrikada yılda 200.000 ton alümina, 60.000 ton alüminyum, 2.500 ton hadde ve diğer alüminyum ürünleri üretilmekteydi. Fabrika, kapasite bakımından dönemi itibariyle Orta Doğu’nun en büyük alüminyum tesisi özelliğine sahipti.⁸⁰ İşletmenin faaliyete geçmesi ile ülkeye yıllık 55.000.000 dolar döviz tasarrufu ve gayri safi milli hasılaya 700.000.000 lira katkı sağlanacaktı.⁸¹

d-Artvin Liv-Levha Fabrikası

Türkiye’de atıl haldeki küçük odunları işleyerek kıymetlendirmek ve orman tahribatını en aza indirmek için bir liv-levha fabrikasının kurulmasına karar verildi. Fabrikanın temeli 1967’de Artvin Korzul’daki 65.047 m² alan üzerinde atıldı.⁸² Artvin Liv-Levha Fabrikası’nın inşası için 1968-1972 yılları arasında ayrılan ödenek miktarı ve gerçekleşme oranı aşağıdaki tablodaki gibidir.⁸³

⁷⁸ Hadde, kalın telleri inceltmek için kullanılan ve çeşitli çapta dairevi delikleri olan demir bir araçtır. Zanaat Terimleri Sözlüğü, Ankara, 1976, s.89.

⁷⁹ S. Özdemir, “Türkiye’de Alüminyum Endüstrisi Kurulurken”, s.7, 8.

⁸⁰ İ. Ugolkov-M. Trush-E. İ. Urazova, Sovyet Gözüyle Türkiye-SSCB İlişkileri, s.25.

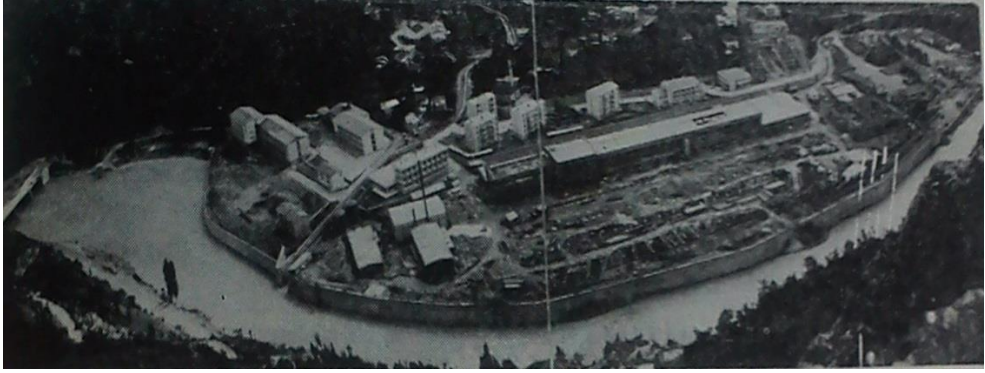
⁸¹ Cumhuriyetin 50. Yılında Konya 1973 İl Yıllığı, s.518.

⁸² Artvin İl Yıllığı 1967, Artvin, 1967, s.270.

⁸³ Cumhuriyetin 50. Yılında Artvin 1973 İl Yıllığı, Artvin, 1973, s.209.

Yıl	Ödenek (TL)	Revize Ödenek (TL)	Nakdi Harcama (TL)	Fiziki Gerçekleşme Oran (%)
1968	11.199	5.482	5.482	100
1969	20.725	32.194	32.194	100
1970	20.015	20.915	6.843	100
1971	17.882	19.621	19.621	100
1972	26.783	26.783	22.623	86.3

Fabrika 1975'te işletmeye açıldı. İşletmenin yıllık üretim kapasitesi 28.000 ton idi. Böylece ülkedeki liv-levha üretimi 43.000 tondan 71.000 tona çıkarılacaktı.⁸⁴ Artvin Liv-Levha Fabrikası, 80.000 m³ ve günde 110 ton orman ürünü kullanarak, ülke ekonomisine yılda 14.000.000 lira, bölgesel olarak ise köylüye 15.000.000 lira katkı sağlayacaktı.⁸⁵



Artvin Liv-Levha Fabrikası'nın üstten görünümü

e-İskenderun Demir-Çelik Fabrikası

Demir-çelik fabrikası, Hatay'ın İskenderun ilçesine yaklaşık 15 km mesafedeki 15.000.000 m² lik bir alan üzerine inşa edilecektir.⁸⁶ Fabrikanın inşasında kullanılmak üzere SSCB'den 211.300.000 dolar kredi ve özel kliring anlaşması sonucu alınan 51.700.000 dolar olmak üzere toplam 263.000.000 dolarlık bir ödenek sağlandı. Yapılan yatırım bedeli 9.614.000.000 lira idi. Bunun 4.143.000.000 lirası Sovyet Rusya'dan temin edilen çeşitli makine ve teçhizat bedeli idi. Yatırımın 5.471.000.000 lirası Türkiye'de yapılacak işlerin tutarı idi.⁸⁷ Malzeme tedariki ve teknik destek bedeli on beş yıl vadeli ve %2.5 faiz oranına sahip idi.⁸⁸

⁸⁴ İ. Ugolkov-M. Trush-E. İ. Urazova, Sovyet Gözüyle Türkiye-SSCB İlişkileri, 25.

⁸⁵ Cumhuriyetin 50. Yılında Artvin 1973 İl Yıllığı, s.209.

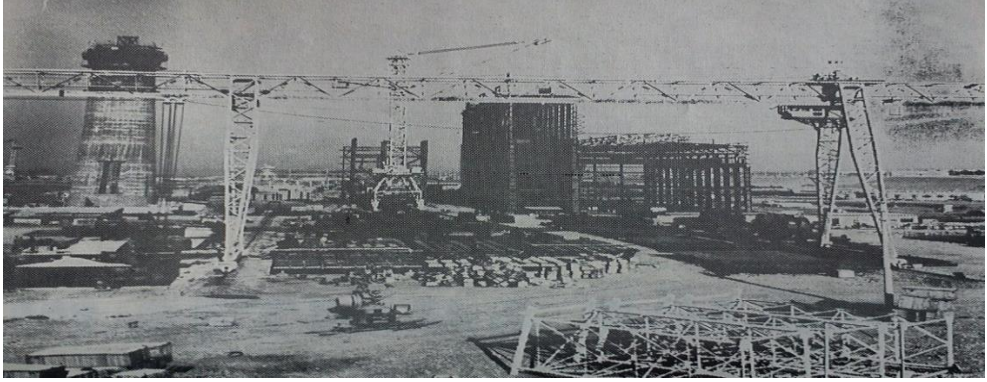
⁸⁶ Birsin Telhan, Aytekin Kuş, Kemal Çivici, Tahsin Şentürk, Cumhuriyetin 50.Yılında Türkiye Demir ve Çelik İşletmeleri, Zonguldak, 1973, s.138.; Cumhuriyetin 50. Yılında Hatay 1973 İl Yıllığı, Hatay, 1973, s.263.

⁸⁷ Sabah, 30 Aralık 1975, s.1.

⁸⁸ SSCB'nin Ekonomi ve Ticareti-Memleketimizle İlişkileri 1969 Yılı Raporu, s.84.

Fabrikanın inşası için Sovyet Rusya'dan 130.413 ton teçhizat, 121.300 ton çelik konstrüksiyon, 186.110 ton metal, 133.000 ton rekrafter malzeme, 44.281 ton kereste, travers ve diğer inşaat malzemeleri getirildi.⁸⁹

İskenderun Demir-Çelik Fabrikası'nın temeli 3 Ekim 1970'de atıldı.⁹⁰ Fabrikanın fizibilite çalışmaları 25 Mart 1967'de SSCB ile imzalanan kredi ve teknik işbirliği anlaşması doğrultusunda Sovyet Rusya'nın Tlajpromexport firması tarafından yapıldı. Teknolojik ekipmanı ve bir kısım inşaat malzemesi SSCB'den temin edildi.⁹¹



İskenderun Demir-Çelik Fabrikası inşa edilirken

Fabrikanın inşaatı tamamlanan 1.000.000 ton/yıl kapasiteli ilk tesis ünitelerinden kuvvet santrali 26 Mayıs 1975'te ve kok fabrikası 27 Ekim 1975'te faaliyete geçti.⁹² Fabrikanın üretim ünitesindeki bir numaralı yüksek fırın "Cemile" 21 Aralık 1975'te ateşlendi.⁹³ Tüm tesisleri tamamlanan ve toplam maliyeti 9.361.000.000 lira olan⁹⁴ fabrika, Başbakan Süleyman Demirel ve SSCB Başbakanı Kosigin tarafından 28 Aralık 1975'te resmi törenle açıldı.⁹⁵

Türkiye ile SSCB arasında yapılan anlaşmalar sonucu kurulan kamu yatırımlarının dışında, SSCB'nin sağladığı donanım, malzeme ve uzman desteği ile özel sektör alanında da bir takım tesisler kuruldu. Bunlar arasında; Gaziantep'te pamuklu iplik fabrikası, Mersin'de sodyum bikromatı ve sodyum sülfiti imal eden bir kimya fabrikası da yer almaktaydı.⁹⁶

⁸⁹ B. Telhan, A. Kuş, K. Çivici, T. Şentürk, Cumhuriyetin 50.Yılında Türkiye Demir ve Çelik İşletmeleri, s.136.

⁹⁰ Cumhuriyet, 4 Ekim 1970, s.5. Mehmed Gökhan Polatoğlu, "Türkiye Ağır Sanayisinin Öncü Kuruluşlarından İskenderun Demir-Çelik Fabrikası", Atatürk Üniversitesi Sosyal Bilimler Enstitüsü Dergisi, S.22, 2018 (Özel Sayı), s.636.

⁹¹ 40. Yılında Türkiye Demir-Çelik Sanayii, İstanbul, 1977, s.27, 28.

⁹² 40. Yılında Türkiye Demir-Çelik Sanayii, s.29.

⁹³ Dünya, 29 Aralık 1975, s.1; Sabah, 29 Aralık 1975, s.7.

⁹⁴ M. Qasımlı, Türkiye-Sovyet Sosyalist Cumhuriyetleri Birliği İlişkileri 1960-1980, s.437, 442.

⁹⁵ Sabah, 29 Aralık 1975, s.1.; M. G. Polatoğlu, "Türkiye Ağır Sanayisinin Öncü Kuruluşlarından İskenderun Demir-Çelik Fabrikası", s.640.

⁹⁶ P. Moiseyev, "70'li-80'li Yıllarda SSCB ve Türkiye'nin Ekonomik İşbirliği", s.3023.

Sonuç

Karma ekonomik yapı içinde 1963-1972 yılları arasında Birinci Beş Yıllık ve İkinci Beş Yıllık Kalkınma Planları ile kalkınmanın planlı sanayileşme modeli ile gerçekleştirilebileceği üzerinde duruldu. Planlı kalkınma döneminde, ithalatı en çok yapılan ve bütçeden büyük bir pay ayrılan maddeler üzerine sanayileşmeye öncelik verildi.

Türkiye'nin 1960'lı yıllardan itibaren SSCB ile geliştirdiği ikili ilişkiler, iktisadi alanda da kendini gösterdi. Bu dönemde iki ülke arasında karşılıklı resmî ziyaretler gerçekleşti ve bir takım anlaşmalar yapıldı. Bunlar arasında özellikle 25 Mart 1967'de Moskova'da imzalanan "*Türkiye Cumhuriyeti ile Sovyet Sosyalist Cumhuriyetler Birliği Arasında Bazı Sınai Tesisler Kurulması İçin Sovyetler Birliği Tarafından Türkiye'ye Teslim Edilecek Teçhizat ve Malzeme ile Sağlanacak Teknik Hizmetlere ve Bunlarla İlgili Ödeme Şartlarına Dair Anlaşma*" ile SSCB, Türkiye'de çeşitli sanayi tesislerinin kurulmasına destek verdi.

İki ülke heyetleri arasında yapılan çalışmalarda ağırlıklı olarak yer altı kaynaklarının işlenerek, değerlendirilmesini sağlayacak sanayi tesislerinin kurulmasına öncelik verildi. İşletmeler, kalkınma planlarında da özellikle üzerinde durulan yeni istihdam sahaları açarak, bölgeler arasında dengeli bir kalkınmayı sağlamak esası üzerine; Artvin, Bandırma, Aliğa, Seydişehir ve İskenderun gibi düşük nüfuslu yerleşim yerlerinde kuruldu.

Yapılan tesisleşme faaliyetleri sonucu; İzmir Aliğa Petrol Rafinerisi 1972'de, Bandırma Sülfürik Asit Fabrikası 1972'de, Seydişehir Alüminyum Tesisleri 1974'te, İskenderun Demir-Çelik Fabrikası 1975'te ve Artvin Liv-Levha Tesisi 1975'te faaliyete geçti. Kurulan bu sanayi tesisleri ile ülkenin ihtiyaç duyduğu ve ithalatı için yüksek miktarda döviz ödenen birçok ürün yurt içinde üretilmeye ve ihraç edilmeye başladı.

Kaynaklar**Arşiv**

Başbakanlık Cumhuriyet Arşivi (BCA)

Sürelî Yayınlar

Bilimsel Madencilik Dergisi

Cumhuriyet Gazetesi

Dünya Gazetesi

Hürriyet Gazetesi

İstanbul Üniversitesi İktisat Fakültesi Mecmuası

Millet Meclisi Tutanak Dergisi

Milliyet Gazetesi

Sabah Gazetesi

Türk Coğrafya Dergisi

Türkiye Mühendislik Haberleri Dergisi

T.C. Resmî Gazete

Araştırma ve İnceleme Eserler

Ahmad, Feroz-Ahmad, Bedia Turgay, *Türkiye’de Çok Partili Politikanın Açıklamalı Kronolojisi (1945-1971)*, Bilgi Yayınevi, İstanbul, 1976.

Akgün, Mensur-Aydın, Turan, *Türkiye-Rusya İlişkilerindeki Yapısal Sorunlar ve Çözüm Önerileri*, Tüsiad, İstanbul, 1999.

Akmandor, Neşet, “Alüminyum Endüstrisi ve Gelişimi”, *Türkiye Mühendislik Haberleri*, (Haziran 1973), s.28-34.

Altıntaş, Mustafa, *Türkiye’de Planlı Kalkınma ve Uygulama Sonuçları*, Kalite Matbaası, Ankara, 1978.

Artvin İl Yıllığı 1967, Artvin Valiliği, Artvin, 1967.

Bağçe, Emre, *Türk Parlamento Tarihi: TBMM-XV. Dönem (1973-1977)*, III, Ankara, 2012.

Boratav, Korkut, *Türkiye İktisat Tarihi 1908-1985*, Gerçek Yayınevi, İstanbul, 1998.

Bozbeyle, Ferruh, *Türkiyede Siyasi Partilerin Ekonomik ve Sosyal Görüşleri-Belgeler, Kalkınma ve Plânlama, Adalet Partisi*, I, Baha Matbaası, İstanbul, 1969.

Cumhuriyetin 50. Yılında Konya 1973 İl Yıllığı 1973, Konya Valiliği, Konya, 1973.

Cumhuriyetin 50. Yılında Artvin 1973 İl Yıllığı, Artvin Valiliği, Artvin, 1973.

Çavdar, Tevfik, *Türkiye’de Liberalizm (1860-1990)*, İmge Kitabevi, Ankara, 1992.

Çınar, Menderes, *Türk Parlamento Tarihi: TBMM-XIII. Dönem (1965-1969)*, IV, Ankara, 2011.

Çoker, Fahri, *Türk Parlamento Tarihi: Cumhuriyet Senatosu Üyelerinin Özgeçmişleri (1961-1964)*, I, Türkiye Büyük Millet Meclisi Vakfı Yayınları, Ankara, 1998.

Çufalı, Mustafa, *Türk Parlamento Tarihi: TBMM-VIII. Dönem (1946-1950)*, III, TBMM Kültür, Sanat ve Yayın Kurulu Yayınları, Ankara, 2012.

Demirel, Süleyman, *Büyük Türkiye*, Dergâh Yayınları, İstanbul, 1977.

Demirel, Süleyman, *1973’e Bakarken*, Atak Matbaası, Ankara, 1973.

Doğer, Ersin, *Aliağa Tarihi İlk Çağdan 21. Yüzyıla*, Pelin Ofset, Ankara, 2017.

Ertin, Gaye “Bandırma Şehrinin Fonksiyon Alanları”, *Türk Coğrafya Dergisi*, S.28, (1993), s.307-328.

- Gürkan, Ahmet, *50. Yıl 1919-1973 Cumhuriyet, Meclis, Hükümetler, Başkanlar 27 Mayıs-12 Mart*, Güneş Matbaacılık T.A.Ş., Ankara, 1973.
- Hükümet ve Programları 1960-1980*, II, (Haz: Nuran Dağlı-Belma Aktürk), T.B.M.M. Basımevi, Ankara, 1988.
- Kalkınma Plânu İkinci Beş Yıl (1968-1972) Amaçlar, Gelişmeler ve Yapısal Güçlükler*, I, Devlet Planlama Teşkilatı, Ankara, 1967.
- Kalkınma Plânu İkinci Beş Yıl (1968-1972) İkinci Beş Yıllık Kalkınma Planının Ekonomik Hedefleri, Genel Dengeleri ve Temel Politikaları*, Devlet Planlama Teşkilatı, Ankara, 1967.
40. *Yılında Türkiye Demir-Çelik Sanayii*, Apa Ofset, İstanbul, 1977.
- Manisalı, Erol, "Cumhuriyetimizin Elli Yılında Dış Ekonomik İlişkiler", *İstanbul Üniversitesi İktisat Fakültesi Mecmuası*, XXX, S.1-4, (1973), s.97-121.
- Moiseyev, Pyotr, *70'li-80'li Yıllarda SSCB ve Türkiye'nin Ekonomik İşbirliği*, Ankara, 1994.
- Özdemir, Sami, "Türkiye'de Alüminyum Endüstrisi Kurulurken", *Bilimsel Madencilik Dergisi*, XIV, S.3, (Mayıs 1975), s.7-10.
- Polatoğlu, Mehmed Gökhan, "Türkiye Ağır Sanayisinin Öncü Kuruluşlarından İskenderun Demir-Çelik Fabrikası", *Atatürk Üniversitesi Sosyal Bilimler Enstitüsü Dergisi*, S.22, 2018 (Özel Sayı), s.629-647.
- Seyidoğlu, Halil, *Ekonomik Terimler Ansiklopedik Sözlük*, Adalet Matbaacılık Tic. Ltd. Şti., Ankara, 1992.
- SSCB'nin Ekonomi ve Ticareti-Memleketimizle İlişkileri 1969 Yılı Raporu*, Moskova, 1969.
- Tarhan, Murat, "İzmir-Aliğa Rafinerisi İnşaatı", *Türkiye Mühendislik Haberleri*, (Kasım 1969), s.2-9.
- Telhan, Birsin-Kuş, Aytekin-Çivici, Kemal-Şentürk, Tahsin, *Cumhuriyetin 50.Yılında Türkiye Demir ve Çelik İşletmeleri*, Türkiye Demir ve Çelik İşletmeleri Yayınları, Zonguldak, 1973.
- Türk Dil Kurumu Türkçe Sözlük*, Akşam Sanat Okulu Matbaası, Ankara, 2005.
- Türkiye'nin Doğal Kaynakları Rehberi*, İstanbul Ticaret Odası, İstanbul, 1997.
- Tokgöz, Erdiç, *Türkiye'nin İktisadi Gelişme Tarihi (1914-2011)*, İmaj Yayıncılık, Ankara, 2011.
- Türk, İsmail, *İktisadi Planlama Prensipleri*, Emel Matbaası, Ankara, 1970.
- Hükümetler ve Programları 1960-1980*, (Hazırlayan: Nuran Dağlı, Belma Aktürk), T.B.M.M. Basımevi, Ankara, 1988.
- Türkiye Cumhuriyeti İle Sovyet Sosyalist Cumhuriyetleri Birliği Arasında Akdolan 8 Ekim 1937 Tarihli Ticaret Ve Tediye Anlaşması, Sınai Tesisler Kurulması İçin İmzalanın 25 Mart 1967 Tarihli Anlaşma, Bu Anlaşmayla İlgili 12 Şubat 1970, 20 Mart 1970 Ve 5 Ağustos 1970 Tarihli Anlaşmaları Ve 21 Nisan 1971 Tarihli Ek Protokol*, Ankara, 1971.
- Ugolkov, İ.-Trush, M.-Urazova, E. İ., *Sovyet Gözüyle Türkiye-SSCB İlişkileri*, (Çeviren: Güneş Bozkaya-Nadiye R.Bozkaya), Yar Yayınları, İstanbul, 1975.
- Cumhuriyet Dönemi Türkiye Ekonomisi 1923-1978*, Akbank, İstanbul, 1980.
- Qasımlı, Musa, *Türkiye-Sovyet Sosyalist Cumhuriyetleri Birliği İlişkileri 1960-1980*, Atatürk Araştırma Merkezi, Ankara 2013.
- Zanaat Terimleri Sözlüğü*, Türk Tarih Kurumu Basımevi, Ankara, 1976.