

To cite this article: Akyol, Ö. (2019). Yere Aidiyetin Çevreyi Algılama ve Anlamlandırmaya Etkisi Üzerine Hasköy Bölgesinde Bir İnceleme. International Journal of Social and Humanities Sciences (IJSHS), 3(1), 69-82

Submitted: April 16, 2019

Accepted: July 07, 2019

YERE AİDİYETİN ÇEVREYİ ALGILAMA VE ANLAMLANDIRMAYA ETKİSİ ÜZERİNE HASKÖY BÖLGESİNDE BİR İNCELEME

Özlem Akyol¹

ÖZET

Aidiyet duygusu çevresel algıyı etkileyen kişisel faktörlerden biridir. Kişinin çevre ile geçmişte kurduğu sembolik bağlar, içinde bulunduğu veya deneyimlediği yeni bir çevreyi algılamasında ve anlamlandırmasında zihinsel bir rota oluşturur. Çalışmada aidiyet duygusunun çevreyi algılama ve anlamlandırma üzerindeki etkisini incelemek adına farklı gruplar ile çevresel değerlendirme çalışması yapılmıştır. Değerlendirmenin analizlerine bakıldığında yere karşı aidiyet duygusu taşıyan katılımcıların çevresel değerlendirmede en olumlu ifadeleri, çevreyle arasında aidiyet bağı olmayan yere yabancı katılımcıların ise çevre hakkında en olumsuz ifadeleri tercih ettikleri görülmektedir. Çalışmanın sonucunda farklı kişisel deneyimlerin mekâna karşı bir aidiyet duygusu oluşturduğu, bu duygunun çevreyi algılama ve anlamlandırma üzerinde olumlu veya olumsuz etkiler yarattığı görülmüştür.

Anahtar Kelimeler: Çevresel Algı, Aidiyet, Mekân Algısı, Hasköy

IMPACT OF SOCIAL BELONGING UPON THE PERCEPTION AND INTERPRETATION OF ENVIRONMENT: A RESEARCH IN HASKOY

ABSTRACT

Sense of belonging, the primary requirement, is one of the personal factors that affects environmental perception. Sense of belonging involves symbolic bonds which a person establishes with the environment in the past. These symbolic bonds form a cognitive route for perceiving and interpreting a new environment person lives or experiences. In this study, an environmental assessment is carried out with the groups in which there are different participants, for in-

¹ Araştırma Görevlisi, Fatih Sultan Mehmet Vakıf Üniversitesi, Mimarlık ve Tasarım Fakültesi, Mimarlık Bölümü, 34445, İstanbul, Türkiye, ozlemakyolmmr@gmail.com.

vestigating the impact of social of belonging upon the perception and interpretation of environment. Once the analyzes are checked, it is seen that the participants who have a sense of belonging to the environment have the most positive statements about environment. It is seen that people create a sense of belonging to the place based on their different personal experiences and this sense has positive or negative impact upon teh perception and interpretation of the environment.

Keywords: Environmental Perception, Belonging, Sensation Of Space, Hasköy

GİRİŞ

Kimlik ve aidiyet duygusu, bir topluluğun parçası olarak çevre ile ilişkili oluşur. Oluşan kimlik ve aidiyet duygusu kişinin o topluluğa ve çevreye karşı algısının, yüklediği anlamların biçimlenişini doğrudan etkiler. Bu bağlamda aidiyet duygusunun, çevreyi algılama ve anlamlandırmada kişisel filtrelerden biri olduğu söylenebilir. Çalışmada “aidiyet” kavramının çevreyi algılama ve anlamlandırma üzerindeki etkisi incelenecektir. İnceleme için üç farklı grup oluşturulmuş, çalışma alanı olarak seçilen çevreyi özetler nitelikte farklı sokak fotoğrafları sunulmuş, bu fotoğraflar üzerinden katılımcıların çevreyi değerlendirmeleri istenmiştir. Yapılacak çevresel değerlendirmede amaçlanan, uzun zamandır bölgede yaşayan ve bölgeye karşı aidiyet duygusu taşıdığı düşünülen katılımcılar ile diğer katılımcıların yabancıları oldukları çevre hakkındaki düşünceleri arasında ne gibi farklılıklar ve benzerlikler olduğunu belirlemek, farklılık ve benzerlikleri oluşturan nedenleri tartışmaktır.

Çevresel Algı ve Aidiyet Kavramları Arasındaki İlişki

Algılamak eylemi Türk Dil Kurumunca; bir şeye dikkati yönelterek o şeyin bilincine varma, idrak etme olarak anlamlandırılmıştır (URL-1). Algılamak; bir olayı veya bir nesnenin varlığını duyu organlarıyla kavramak, idrak etmek eylemidir. Algılama eylemi çevreden bilgi alınan veya edinilen aktif bir süreçtir. Bu aktif süreçte duyu organları yoluyla beyne iletilen uyarımlar, duyular haline dönüşür, çeşitli bakımlardan örgütlenir ve anlam kazanır. Gerçek dünya ile algılanan dünya arasında fark vardır ve bu değişkenlik kültürel imge ve kişisel imge filtrelerinden kaynaklanmaktadır (Polatoğlu, 2012). Kişisel imge filtreleri, kullanıcının sosyo- psikolojik özellikleri ile doğrudan ilişkili olup algısal farklılıkların kaynağını oluşturmaktadır. Çevresel algıdaki farklılaşma ise kişinin bağlı olduğu sosyal sınıfın kişi için

belirlediği sınırlara, çevrenin kişiye sağladığı işleve, belleğindeki imgelere göre değişkenlik gösterir.

Çevre bir dizi zihinsel imgeler halinde öğrenilir, içselleştirilir ve bütünleştirilir. Bu imgeler, saptama, varsayım yapma ve değerlendirme sonucu zihinde oluşan üç boyutlu kurgulardır (Öymen Gür, 1996). İmgeye dönüştürülen çevrenin öğelerinin algılanmasında fiziksel kalite önemli değildir, metruk bir bina da yeni ve dikkat çekici bir bina kadar algılanan öğe olarak önemlidir ve algısal süreçte işlenir (Urry, 1999). Çevresel algı, insanların katılımcısı olduğu bir çevredeki örüntüleri, yapıları, peyzajı tüm nesnelere, çevrenin deneyimlenmesi sırasında yaşanan değerli veya sıradananları, geçmişle ilişkili bağlantıları referans alarak anlamlandırıp, zihinsel temsillere dönüştürmesi ile oluşur. Bireyler, mahallesinin, kentnin, alıştığı yolların kısaca tüm çevresinin seçici temsillerini geliştirirler. Zihin, algılanan çevreyi yapılandırır, çevreye simgesel bir değer verir ve bir kodlama sistemi oluşturur. Bu bilişsel sistem, insanların günlük çevreyi kullanma ve hissediş biçimini etkiler (Göregenli, 2010). Bu bağlamda çevresel algıda tepki ilk uyarana verilse de uyarıya karşı verilen tepkinin önceden bilinen bir imgeye gönderme yapılarak gerçekleştiği göz ardı edilmemelidir (Öymen Gür, 1996).

İnsan zihnindeki bilişsel sistem içerisinde aidiyet kavramı ve kişilerin taşıdığı aidiyet duygusu, çevreyi algılama ve anlamlandırma üzerinde etkili faktörlerdir. Aynı çevre ile ilgili farklı kişilerin kendi kültürel ve kişisel özelliklerinden kaynaklı farklı algısal ve anlamsal sonuçlar ortaya çıkarmasının nedeni aidiyet kavramı ile ilişkilidir. İnsan davranışları zorunlu olandan seçkin olana kadar uzanan belli gereksinimler ile şekillenir. Ait olma ve bağlanma bu gereksinimler içerisinde birincil olanlar arasındadır (Öymen Gür, 1996). Aidiyet, insanın çevresi ile kurduğu ilişkileri çözümlenmeye yardımcı olan bir kavramdır. Kelime anlamı “ilişkinlik”, “mensubiyet”, “ait olma hali” olan aidiyet, ilişkilendirmeler ile anlaşılabilir bir kavramdır. Bu çift yönlü ilişkilendirmeler insan ile herhangi bir insan, nesne, topluluk, etnik grup ya da sosyal bir kategori, mekân veya çevre arasında olabilir (Yıldız, 2016). Kişilerin yer ile kurduğu aidiyet ilişkisini ifade eden “yere aidiyet” kavramı, söz konusu olan yerin tüm kullanıcıları tarafından içselleştirilmesi anlamına gelmektedir. Kullanıcının çevresi ile olan ilişkisi özgür bir bireyle toplum arasındaki bir sözleşme değil, kullanıcı ile çevre arasındaki bir bağımlılık gibi düşünülmelidir (Bilgin, 2003). Yere aidiyet, öz kimlik ve sosyal kimlik arasında bir iletişim aracıdır, kullanıcı kendisini ancak yere ait

gördüğünde yer ile arasında tanımlanabilir bir ilişki oluşur. Bireyler, farklı yaşam alanlarında farklı örüntüler içerisinde farklı aidiyet biçimleri oluşturmaktadır. Yere aidiyetin oluşumu ve gelişimi biyolojik, çevresel, psikolojik ve sosyo kültürel faktörlere bağlıdır. Kullanıcının yaşadığı psikolojik süreçlerde, özellikle çocukluk döneminde yer ile ilgili deneyimler, yere aidiyetin oluşumuna etki etmektedir. Bunlara ek olarak kültürel, politik, tarihi ve sosyal kaynaklar da yere aidiyetin oluşumuna etki eden faktörler arasındadır (Altman, 1975).

Bireylerin, toplumsal ve maddi çevrelerini benimsemeleri, onlara “anlam” atfetmeleriyle gerçekleşir. Böylece toplumsal etkileşimlerinin bir parçasını oluşturur. Anlam, bireysel veya kolektif nitelik taşıyabilir; diğer bir ifadeyle, insan hayatındaki belirli deneyimlere veya tarihteki yerel olaylara gönderme yapabilir. Bireyin sosyal kimliğiyle örtüşen anlamlı bir çevre, günlük ilişki ağı içinde bir süreklilik arz eder (Mai, 2005). Aynı zamanda çevre, bir bağlılık yaratarak bireyin temel ihtiyaçlarından biri olan aidiyet duygusunu tatmin eder (Aydemir, 2011). Birey ve çevre arasında ait olma duygusunun harekete geçiren bir etkileşim söz konusudur. Bireyin kendini çevreye ait hissetmesi, fiziksel aktivitelerden ziyade ait olunan çevrenin kültürel dokusuyla ve kimlik referanslarıyla ilişkilidir. Birey, çoğunlukla sahip olduğu aidiyet bağlarını güçlendiren çevreleri seçerek, kimliğinin toplumsal görünümünü ele vermektedir (Yıldız, 2016).

İnsanın çevreyi algılama ve anlamlandırması, çevre ile arasında kavramsal bağlar oluşturması, geçmişle ilişkili bir süreci içeren zihinsel bir reflekstir. Çevre ile kullanıcı arasında kurulan bağ ve çevresel algı üzerinde birincil bir gereksinme olan aidiyet duygusu önemli bir etkidir. Kişilerdeki aidiyet duygusunun düzeyindeki, zaman ve mekân kapsamındaki farklılıklar çevresel algıyı değiştiren temel faktörlerdir. Bu bağlamda çevresel algı ve aidiyet kavramları arasındaki ilişkinin dinamik bir süreç olduğu, yeni bir çevrenin deneyimi sonrası çevrenin anlamlandırılıp yeni zihinsel semboller üretildiği söylenebilir.

ALAN ÇALIŞMASI

1. Çalışma Alanı: Hasköy

Çalışma alanı olarak İstanbul’un Beyoğlu ilçesine bağlı tarihi bir semt olan Hasköy seçilmiştir. Hasköy, kuzeyde Söğütözü ve Halıcıoğlu semtleri, batıda ve güneyde Haliç kıyıları, doğuda ise Kasımpaşa semtleri ile çevrelenmiştir. 5.

yy' da Bizans asilzadelerinin yazın ikamet etmek için Hasköy'ü seçmiş olması bölgenin önemini arttırmış, bölgede manastır ve saray gibi önemli yapılar inşa edilmiştir. Hasköy, İstanbul'un Türkler tarafından fethinden sonra da bir Musevi mahallesi olarak gelişmeye devam etmiştir (Güncüoğlu, 2013). Osmanlı devleti zamanında üç farklı dine mensup insanların bir arada yaşadığı bir semt olan Hasköy bu özelliğini 20.yy'da sürdürebilmiştir. 19. yy'ın ortalarından sonra başlayan salgın hastalıklar ve yangınlar ile semt fakirleşmiş ve yozlaşmıştır (Güncüoğlu, 2005). 1940'lara kadar büyük bir yahudi nüfusunun yaşadığı bölgede, İsrail devletinin kurulması ve bölgenin giderek cazibesini kaybetmesi üzerine büyük bir göç başlamış ve günümüzde yahudi nüfusu yok denecek kadar azalmıştır (Güncüoğlu, 2013). 1960'lardan sonra sanayileşme ile büyük bir tahribata maruz kalan Hasköy'de geçmişi hatırlatacak izler kaybolmuş, Haliç'le beraber tarihe karışmıştır (Güncüoğlu, 2005). 1974'de Haliç köprüsünün inşasıyla beraber Hasköy'ün sınırları değişmiş, Anadolu'nun çeşitli yerlerinden göç almış, gelen nüfus ile yeni bir hüviyet kazanmıştır. 1988 yılından itibaren Hasköy sahilinde düzenlemeler ve bölgedeki endüstri mirasının değerlendirilmesi üzerine çalışmalar başlamıştır (Güncüoğlu, 2013).

Günümüzde Hasköy, bölgede üniversite sayısının artması, şehir merkezinde ulaşım ağına yakın olması gibi nedenlerle farklı sosyal gruplardan kullanıcıların tercih ettiği, halen göç almaya devam eden bir semttir. Semt mimari olarak, tescillenmiş tarihi yapılardan, niteliksiz oldukça eski yapılardan ve dönüşüm kapsamında inşa edilen yeni yapılardan oluşan düzensiz bir yapıli bir çevreye sahiptir.

2. Yöntem ve Katılımcılar

Yere aidiyetin çevreyi algılama ve anlamlandırmaya etkisini katılımcılar üzerinde ölçebilmek için tepkili bir yöntem tercih edilmiştir. Öncelikle her bir grupta 10 kişi olacak şekilde 3 farklı katılımcı grubu oluşturulmuştur. 1. grup; 10 yıldan fazla bir süredir Hasköy'de yaşayan katılımcılardan, 2. grup; 2 yıldan az bir süredir Hasköy'de yaşayan katılımcılardan, 3. grup ise Hasköy'de hiç yaşamamış katılımcılardan oluşmaktadır. 3 farklı gruptan oluşan tüm katılımcılara 3 farklı sokak fotoğrafı sunulmuştur. 1. fotoğraf tamamı eski yapılardan oluşan bir sokak fotoğrafı, 2. fotoğraf tamamı yeni apartmanlardan oluşan bir sokak fotoğrafı, 3. fotoğraf ise eski ve yeni yapıların bir arada görüldüğü bir sokak fotoğrafıdır. Farklı yaş ve meslek gru-

plarından seçilen kadın ve erkek katılımcılardan fotoğraflardaki sokakların fiziksel niteliklerini ve kendilerinde uyandırdığı izlenimleri değerlendirmeleri istenmiştir.



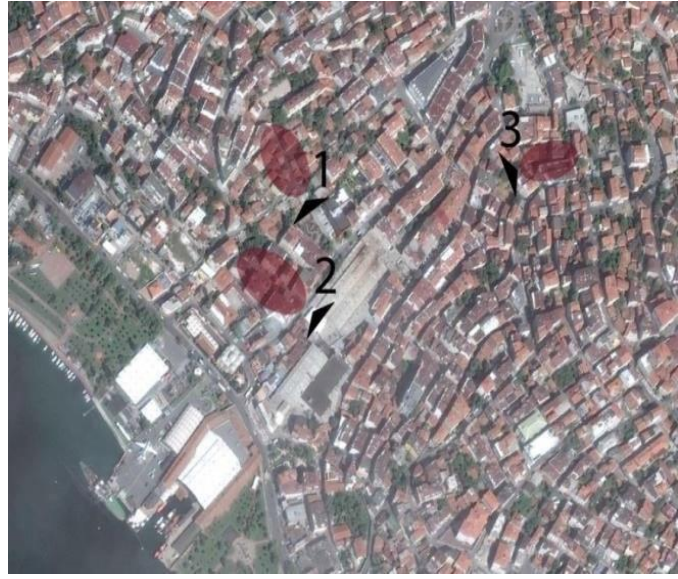
Şekil 2.1: 1. Fotoğraf Keten Sokak



Şekil 2.2: 2. Fotoğraf Yeni Yol Çıkması



Şekil 2.3: 3. Fotoğraf Akgeyik Sokak



Şekil 2.4.: Hasköy'de seçilen sokakların konumu

Olumsuz	Olumlu
Düzensizlik	Düzen
Güvensizlik	Güven
Huzursuz	Huzurlu
Eski	Yeni
Niteliksiz	Nitelikli
Yabancı	Tanıdık
Çirkin	Güzel
Düşmanlık	Dostluk
Güçsüz	Güçlü
Yaşamak	Yaşamak isterim

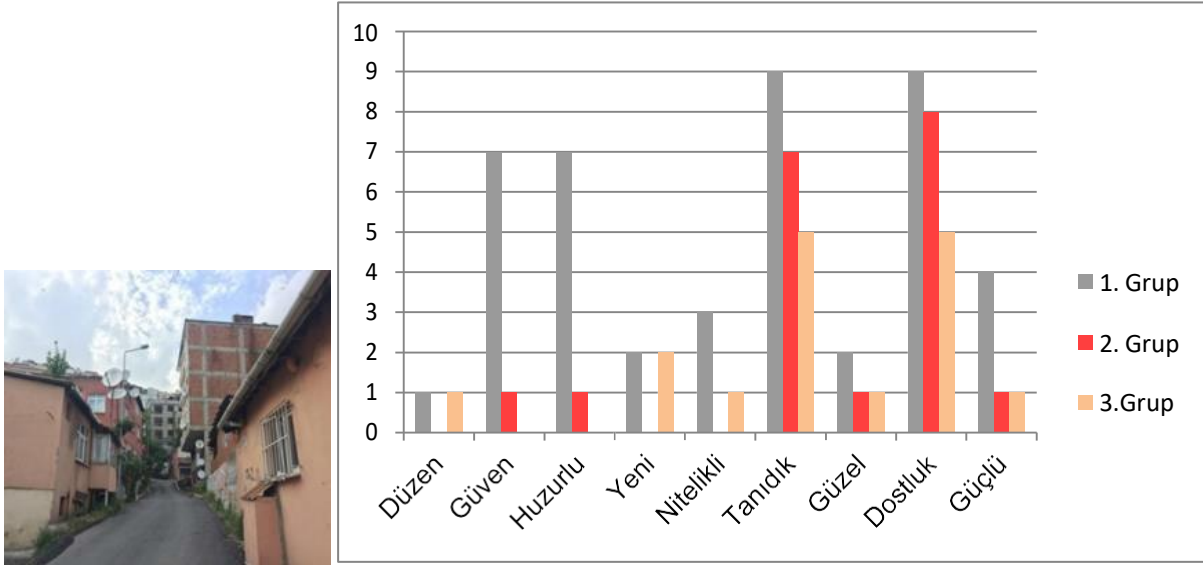
Şekil 2.5: Sokak fotoğrafları hakkında katılımcılara sunulan ve olumsuz ifadeler

3. Alan Çalışmasının Analizi

Fiziksel nitelikleri (düzensizlik, düzen, eski, yeni, nitelikli, niteliksiz, güzel, çirkin) ve katılımcılarda uyandırdığı izlenimler (güven, güvensizlik, huzurlu, huzursuz, tanıdık, yabancı, dostluk, düşmanlık, güçlü, güçsüz) açısından değerlendirilen sokaklar içerisinde en fazla olumlu ifade sırasıyla 2., sonra 3., son olarak da 1. sokağa ait fotoğraf için kullanılmıştır. En fazla olumlu ifadeyi sırasıyla 1., 2. ve 3. gruptan katılımcılar, en fazla olumsuz ifadeyi ise sırasıyla 3., 2. ve 1. gruptaki katılımcılar tercih etmiştir. Çevrenin fiziksel nitelikleri için yapılan olumsuz tercihler, olumlu tercihlerden fazladır. Çevrenin katılımcılarda uyandırdığı izlenimlerin genel değerlendirmesinde ise olumlu cevaplar olumsuz cevaplardan fazladır. Çevrenin fiziksel niteliklerinin olumsuz bulunmasına rağmen, çevrenin kişilerde bir yaşama alanı olarak olumlu bir izlenim uyandırdığı görülmektedir. Çalışma alanı için *güvenli, huzurlu, tanıdık ve dostça* ifadeleri tercih edilmiş olmasına rağmen bölgenin imajı hiç bir sokak için “güç” ile bağdaştırılmamıştır. Üç farklı gruptaki katılımcıların çoğunluğunun fiziksel çevrenin “düzensiz ve niteliksiz” olduğunu düşünmesine rağmen bu sokakların kendilerinde “tanıdık ve dostluk” izlenimi uyandırdığı konusunda hem fikirdirler.

1. Grupta yer alan 10 yıldan fazla bir süredir Hasköy’de yaşayan katılımcıların değerlendirmeleri analiz edildiğinde çevrenin fiziksel nitelikleri hakkında olumsuz düşüncelere sahip olmalarına rağmen, yaşadıkları bölge hakkında izlenimlerinin olumlu olduğu, çevrenin imajı hakkında güven, huzur, dostluk ve tanıdık ifadelerini tercih ettikleri görülmektedir. Bunun yanı sıra 40 yaş üstü katılımcıların genç katılımcılara göre daha olumlu bir bakış açısına sahip oldukları, katılımcılar içerisinde en olumlu görüşlerin de

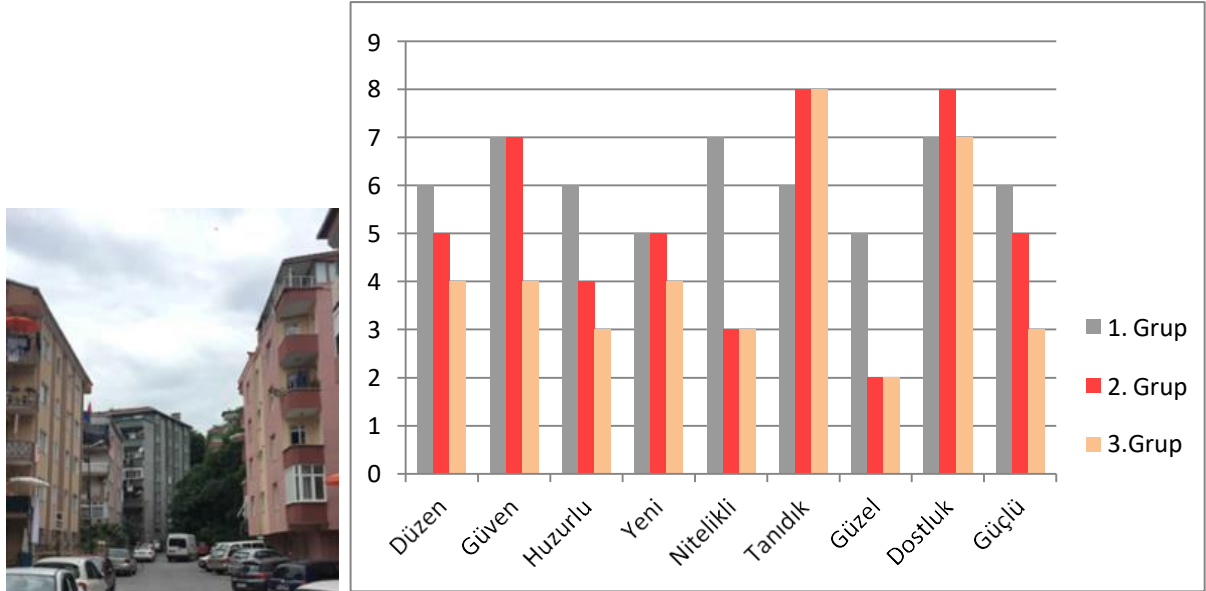
doğumundan itibaren Hasköy’de yaşayan katılımcılara ait olduğu ortaya çıkmaktadır. Bu grupta yer alan katılımcıların yaşadıkları yer ile ilgili olarak olumlu yorumları; *samimi, huzurlu, komşuluğu iyi olan, eski bir kasaba, güvenli, yaşanılabilir, merkezi, hareketli, huzurlu, güzel bir yer, çok mutluyuz* şeklindedir. Katılımcıların olumsuz yorumları çevrenin fiziksel nitelikleri ile ilgilidir, çevre hakkında *düzensiz, çarpık, güvensiz, eskiden samimi şimdi ise keşmekeş* yorumları yapılmıştır.



Şekil 3.1: Keten Sokak için tercih edilen ifadelerin gruplara göre dağılımı

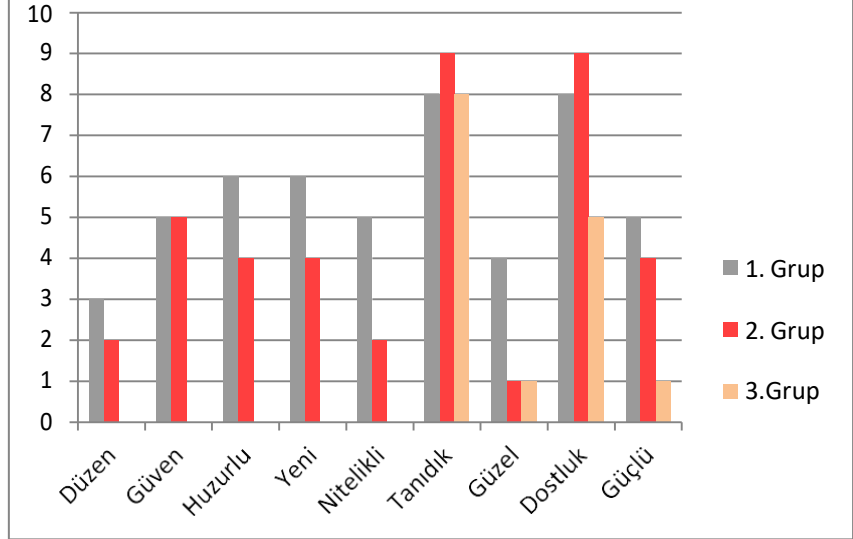
1. Grupta yer alan 2 yıldan az bir süredir Hasköy’de yaşayan katılımcıların anket sonuçlarına bakıldığında çevrenin fiziksel nitelikleri hakkında olumsuz tercihlerin 1. Gruba göre daha çok olduğu görülmektedir. Bu farklılığa rağmen 2. Grupta yer alan katılımcıların yaşadıkları bölge hakkında olumlu izlenimleri, 1. Grupta yer alan katılımcıların oranına çok yakındır. İki grubun katılımcıları arasında daha önce Hasköy’ün kentsel dokusuna benzeyen, eski ve yeni yapılardan oluşan bir bölgede yaşamış olan katılımcıların bölge hakkında izlenimlerinin, daha önce benzer bölgelerde yaşamamış olan katılımcılara göre daha olumlu olduğu görülmektedir. Hasköy’e kıyasla daha iyi bir fiziksel çevrede yaşamış olanların değerlendirmelerinin daha olumsuz olduğu görülmektedir. Bu grubun katılımcılarının yaşadıkları yer hakkında yaptıkları yorumlar ise; *mahalle kelimesini hala yaşatan bir semt, bazı zamanlar korkutucu bazı zamanlarsa güvenilir, komşuluk ilişkilerinin henüz ölmediği küçük bir yer, ulaşımı rahat, çok güzel, sakin ve sürprizli* şeklindedir. Çevrenin fiziksel nitelikleri çok eleştirilmemiş, yalnızca bir

katılımcı *tamamlanmamış* ifadesi kullanılmıştır. Cevaplar içerisinde dikkate değer bir nokta ise katılımcıların Hasköy’de mahalle kavramının hala yaşatılıyor olmasını özellikle vurgulamış olmalarıdır.



Şekil 3.2: Yeni Yol Çıkmazı için tercih edilen ifadelerin gruplara göre dağılımı

1. Grup, Hasköy’de hiç yaşamamış, İstanbul’un çeşitli bölgelerinde, korunaklı sitelerden, müstakil evlerden, apartmanlardan oluşan veya eski ve yeni yapıların bir arada olduğu bir bölgede yaşayan katılımcılardan oluşmaktadır. Bu gruptaki katılımcıların çevrenin fiziksel nitelikleri ve oluşturduğu izlenim hakkındaki görüşleri diğer iki gruptan çok daha olumsuzdur. Bu gruptaki katılımcıların, daha önce yaşadıkları bölgenin sokaklarına benzeyen örüntülere sahip sokak fotoğrafları hakkında olumlu görüşler belirttikleri görülmektedir. Örneğin eski ve yeni yapılardan veya apartmanlardan oluşan bir bölgede yaşamış olan katılımcılar bu özellikleri taşıyan sokak fotoğrafları hakkında olumlu görüş bildirmişlerdir. Daha önce eski yapıların bulunduğu bir bölgede yaşamamış olan katılımcılar eski yapıları içeren sokak fotoğrafları için “yabancı” ifadesini tercih etmişlerdir.



Şekil 3.3.3: Akgeyik Sokak için tercih edilen ifadelerin gruplara göre dağılımı



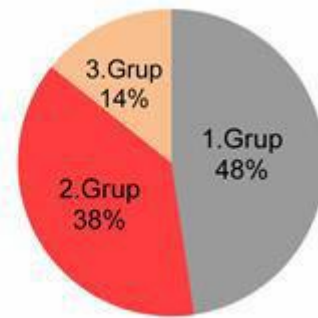
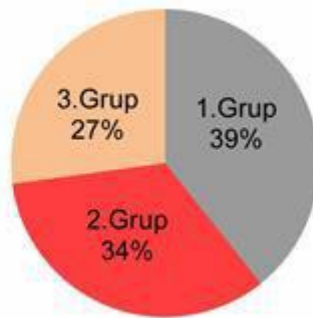
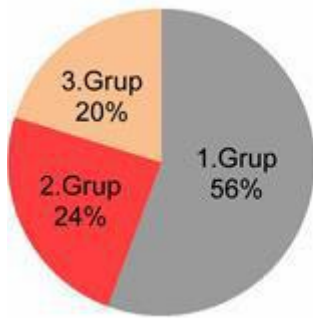
1. Fotoğraf



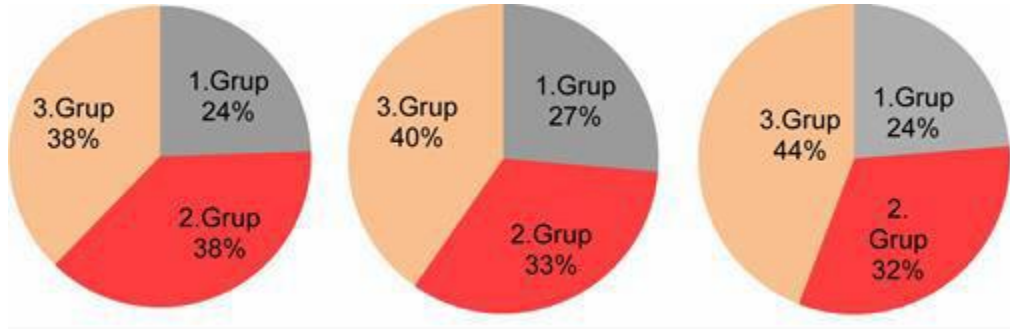
2. Fotoğraf



3. Fotoğraf



Şekil 3.4: Değerlendirmede tercih edilen olumlu yanıtların gruplara göre dağılımı



Şekil 3.5: Değerlendirmede tercih edilen olumsuz yanıtların gruplara göre dağılımı

Yere aidiyetin çevresel algı üzerindeki etkisini incelemek için yapılan alan çalışmasında belli nesnel sonuçlar elde edilmiştir. Sonuçlara bakıldığında katılımcılar arasında cinsiyet ve yaşın çevresel değerlendirme üzerinde dikkate değer bir etkisi olduğu görülmemiştir. Hasköy’de 10 yıldan fazla bir süredir yaşayan katılımcılar çevresel değerlendirmede en olumlu ifadeleri tercih etmişlerdir. Bunun nedeni bu grubun katılımcılarının sahip oldukları aidiyet duygusu ve bu aidiyet duygusu ile inşa ettikleri toplumsal görünürlüklerine yükledikleri olumlu anlamlardır.

1. Grup içerisinde doğduğu andan itibaren yalnızca Hasköy’de yaşamış olan katılımcıların genç katılımcılara kıyasla bölge hakkında daha olumlu düşüncelere sahip oldukları dikkat çekmektedir. Bölgede doğmuş ve büyümüş olanlar için Hasköy’ün aynı zamanda “ev” kavramının karşılığı olduğu söylenebilir. Ev fiziksel bir nesneden çok ayırt edici biçimsel özellikleri ile unutulmaz, zamanı anlamlandırır ve anılar mekânsal olarak köklenir (Urry, 1999). Bu bağlamda yaşlıların gençlere kıyasla Hasköy hakkında daha olumlu düşüncelere sahip olmalarının sebebi yaşın çevresel değerlendirme üzerinde olumlu bir etkisi olduğunu ifade etmekten çok, çevreyi evi olarak benimseyen kimselerin aidiyet duygusunun daha güçlü olduğunu göstermektedir. Aidiyet duygusunun zamanla doğru orantılı olarak artmış ve güçlenmiş olması çevresel değerlendirme üzerinde olumlu bir etki yaratmıştır.

Çalışmada en fazla olumsuz cevabı veren Hasköy’de yaşamamış katılımcıların düşünceleri, çevresel algının ve aidiyet kavramının geçmişle olan ilişkisini değerlendirebilmek adına önemli veriler sunmuştur. Geçmişte değerli anların yaşandığı yerler belli örüntülerle zihinde temsil edilir ve bu örüntülere sahip yerler kişiler tarafından anlamlı ve ayırt edilebilir yerlere dönüşür. Hasköy’de yaşamamış katılımcıların değerlendirmeleri incelendiğinde daha

önce yaşadıkları bölgeyi anımsatan sokak fotoğrafları hakkında olumlu düşüncelere sahip oldukları görülmektedir. Bu olumlu yaklaşımın sebebi sokak fotoğraflarındaki örüntülerin geçmişte kendileri için anlamlı ve değerli olan yerleri anımsatmasıdır. Bu grubun katılımcıları arasında daha önce benzer bir bölgede yaşamamış olanların en olumsuz cevapları vermesinin nedeni yalnızca yerin kendileri için anlamlı bir temsile sahip olmaması değildir. Bir yere karşı aidiyet duygusunun oluşabilmesi çevrenin sembolik kalitesi ile doğrudan ilişkilidir (Yıldız, 2016). Bu bağlamda olumsuz yaklaşımlar tekrar değerlendirildiğinde katılımcıların çevrenin imajı ile kendi toplumsal görünürlükleri arasında bir bağ kuramadıkları ve aidiyet duygusu oluşturamadıkları ortaya çıkmaktadır.

Yapılan inceleme sonucu aidiyetin çevresel algı üzerinde olumlu bir etkisi olduğu görülmektedir. Söz konusu aidiyet duygusu uzun bir sürenin sonunda kişinin toplumsal görünürlüğünün olduğu çevreye karşı duyulan bir aidiyet duygusu veya geçmişte yaşanan değerli anların mekânına ilişkin oluşan bir aidiyet duygusu da olabilmektedir. İncelemenin sonuçlarında bakıldığında aidiyet duygusunun etkisinin yanı sıra kişinin deneyimlerine göre anlamlandırılmış ve geçmişle ilişkili olan tanıdık yapıların, yolların, örüntülerin ve imgelerin çevresel algı üzerinde olumlu veya olumsuz bir etki oluşturduğu görülmüştür. İnsanlar, daha önce olumlu deneyimler ve değerli anlar yaşadıkları çevre ile benzer özelliklere sahip yeni bir çevre ile karşılaştıklarında olumlu bir yaklaşım sergilemektedirler.

KAYNAKLAR

- Altman, I. (1975). *The Environment and Social Behavior: Privacy, Personal Space, Territory and Crowding*, Brooks/Cole, Montenery.
- Aydemir, M. A. (2011). *Sosyal Sermaye / Topluluk Duygusu ve Sosyal Sermaye Araştırması*, Çizgi Kitabevi, Konya.
- Bilgin, N. (2003). *Sosyal Psikoloji Sözlüğü: Kavramlar, Yaklaşımlar, Bağlam* Yayıncılık, İstanbul.
- Göregenli, M. (2010). *Çevre Psikolojisi İnsan Mekân İlişkileri*, İstanbul Bilgi Üniversitesi Yayınları, İstanbul.
- Güncüoğlu, F. S. (2005). *Tarihte Hasköy, Sinpaş Yapı Endüstrisi ve Tic. A.Ş. Kültür Yayınları*, İstanbul.
- Güncüoğlu, F. S. (2013). “‘Hasköy’”, *Türkiye Diyanet Vakfı İslam Ansi-*

klopedisi, cilt: 16, Türkiye Diyanet Vakfı Yayınları, İstanbul, s. 388-390.

Mai, U. (2005), “Doğu Alman Kentlerinde Kültür Şoku ve Kimlik Bunalımı”, Mekân, Kültür, İktidar Küreselleşen Kentlerde Yeni Kimlikler. Çev. Leyla Şimşek ve Nilgün Uygun. İletişim Yayınları, İstanbul.

Öymen Gür, Ş. (1996). Mekân Örgütlenmesi, Gür Yayıncılık, Trabzon.

Özcan, U., Erol, İ., (2018), "Sürdürülebilir Yerel Planlamada Coğrafi Bilgi Sistemi", International Journal Of Social And Humanities Sciences (ISSN: 2602- 3288), Sayı: 2, s:85.

Polatoğlu, Ç. (2012), Mimarlıkta Görsel Etki Değerlendirme ve Yöntem Teknikleri, İstanbul: Yıldız Teknik Üniversitesi Basım Yayın Merkezi.

Urry, J. (1999), Mekânları Tüketmek. Çev. Rahmi G. Ögdül, Ayrıntı Yayınları, İstanbul.

Yıldız, N. B. (2016). Rezidanslarda Aidiyet Oluşumu: İstanbul/Şişli “Anthill Residence” Örneği. Maltepe Üniversitesi, Fen Bilimleri Enstitüsü, Yüksek Lisans Tezi.

İNTERNET KAYNAKLARI

Türk Dil Kurumu. Erişim tarihi: 20.06.2018 http://www.tdk.gov.tr/index.php?option=com_bts&view=bts&kategori1=veritbn&kelimesec=11616

