

To cite this article: Özel, Y. (2019). Türk Evinde Sokağa Uzanan İç Mekânlar: Çıkmalar. International Journal of Social and Humanities Sciences (IJSHS), 3(1), 143-160

Submitted: February 04, 2019

Accepted: June 25, 2019

TÜRK EVİNDE SOKAĞA UZANAN İÇ MEKÂNLAR: ÇIKMALAR

Yaprak Özel¹

ÖZET

Türk kültürünün ilk yaşam biçimi göçebe hayattır. Göçebe hayatın getirisi olan ilk geçici mekânları ise çadırlardır. Türk evi kültürünün ilk temellerinin atıldığı bu geçici ilk ev mekânlarının plan şemaları incelendiğinde Türk evinin plan şeması ile benzerlikler görülmektedir. Göçebe hayat tarımın başlangıcı ve yerleşik hayat geçilmesi ile büyük oranda sona ermiştir. Dış çevre koşulları Asya'nın steplerinin zor topoğrafik yapısı nedeni ile kurulan çadır sistemlerinde merkeze dönük dışa kapalı içe dönük bir mekân kurulumu görülmektedir. Bu kurulum sistemi Türk evinin plan yerleşimini de etkilemiş yine odalar orta ana bir mekân çevresinde yerleşmiş genel yapı olarak da içe dönük bir yaşam sistemi oluşturulmuştur.

Geçici ilk mekândan sonra yerleşik hayatın ilk yapılaşmaları bir merkez veya meydana yönelik dağınık ve düzensiz bir biçimde oluşturulmuştur. Merkezdeki dini yapı veya meydana en hızlı şekilde ulaşılacak kısa çıkmaz sokak olarak adlandırılan yollar ile bağlantılar kurulmuştur. İç mekân kurulumu da aynı şekilde merkeze odaklı, ana bir orta mekân çevresinde oluşturulmuş odalardan oluşmaktadır. Kültür, gelenekler, inançlar ve değişen yaşam biçimleri gibi etkenler ile Türk evinde iç mekân kurguları gelişmiş ve değişmiştir. Bu değişim ile ortaya çıkan Türk evindeki çıkma kavramı içe dönük bir yerleşimi olmasına rağmen iç mekândaki alan yetersizliği ve ihtiyaçların artması, surlar veya duvarlar arasına sıkışma, daha sosyal bir yaşama geçiş, dış çevre ile iletişimin artması gibi nedenlerle Türk evinin gerek kısmi gerekse tamamen sokağa doğru uzanan çıkmalar olarak görülmektedir. Bu çalışmanın amacı Geleneksel Türk evindeki çıkma tiplerinin plan şemaları ve malzeme tiplerine göre sınıflandırılması ve kültürel gelişimin mekân oluşumuna etkisinin ortaya konmasıdır.

Anahtar Kelimeler: İç Mimari, Kültür, Türk evi, Çıkma

¹Dr. Öğr. Üyesi, İstanbul Gelişim Üniversitesi, Güzel Sanatlar Fakültesi, İstanbul, yozel@gelisim.edu.tr

INTERIORS EXTENDING TO THE STREET IN TURKISH HOUSE: COLONAGE

ABSTRACT

The first way of life of Turkish culture is nomadic life. The first temporary places of nomadic life are tents. When the plan schemes of these temporary first house spaces, where the first foundations of the Turkish house culture were shows similarities with the plan scheme of the Turkish house. Nomadic life has largely ended with the beginning of agriculture and the transition to settled life. In the tent systems established due to the difficult topographic structure of Asia's steppes and the external environment conditions, a center-facing, closed and inward-facing space installation is seen. This installation system has also affected the layout of the Turkish house, and the rooms have been built as a general life-building system in the middle of a central space.

The first structures of the settled life are scattered and irregular. The center is connected to the short dead end streets, which can be reached in the fastest way to the religious structure or square. The interior installation also consists of rooms centered around the center. With the factors such as culture, traditions, beliefs and changing lifestyles, interiors have been developed and changed in Turkish house. The concept of alcove in the Turkish house, despite the inward-looking plan scheme, has emerged due to the lack of space in the interior and the increase in the needs, the tightening between the city walls or walls, the transition to a more social life, and the increase in communication with the external environment. In traditional Turkish houses, it can be seen as extending out to the street partially or completely. The aim of this study is to classify the traditional Turkish house types according to plan schemes and material types and to reveal the effect of cultural development on the formation of space.

Keywords: Interior Architecture, Culture, Turkish house, Alcove

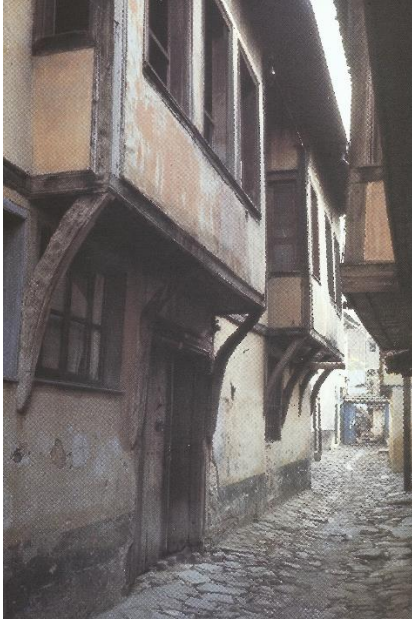
GİRİŞ

Türk kültürünün ilk yaşam biçimi göçebe hayattır. Göçebe hayatın getirisi olan ilk geçici mekânları ise çadırlardır. Türk evi kültürünün temellerinin atıldığı bu geçici ilk ev mekânlarının plan şemaları incelendiğinde Türk evinin plan şeması ile benzerlikler görülmektedir. Göçebe hayat tarımın başlangıcı ve yerleşik hayat geçilmesi ile büyük oranda sona ermiştir. Dış çevre ve iklim koşulları, Asya'nın steplerinin zor topoğrafik yapısı nedeni ile kurulan çadır sistemlerinde merkeze,

dönük dışa kapalı, içe dönük bir mekân kurulumu görülmektedir. Bu kurulum sistemi Türk evinin plan yerleşimini de etkilemiş yine odalar, orta ana bir mekân çevresinde yerleşmiştir. Bu alan zamanla çevrelenmiş üstü örtülmüş ve sofa veya hayat olarak adlandırılmıştır. Bu alan hayatın akışı ve günlük işlerin yapıldığı orta bölümdür.

Geçici ilk mekândan sonra yerleşik hayatın ilk yapılaşmaları da yine bir merkez veya meydana yönelik, dağınık ve düzensiz bir biçimde oluşturulmuştur. Merkezde konumlanmış dini yapı veya ana meydana en hızlı şekilde ulaşılacak, kısa çıkmaz sokak olarak adlandırılan yollar ile bağlantılar kurulmuştur. Türk evi karakteristik yapısına Osmanlı döneminde ulaşmıştır. 20. yy' a kadar geleneksel yapısını koruyan Türk evi ve plan düzeni, ihtiyaçlar ve değişen yaşam biçimleri sonucunda önemini yitirmiş tarihi geleneksel bir yapı tipine dönüşmüştür.

Geleneksel Türk evinin içi ile dışı tamamen birbirinden ayrı iki çevre olarak kabul edilmiştir. Dış kontrol edilemez çevredir. Kültür, gelenekler, toplumsal inançlar ve değişen yaşam biçimleri gibi etkenler ile Türk evinde iç mekân kurguları gelişmiş ve değişmiştir. İçe dönük bu biçimlenme de zamanla dış mekân ile ilişki kurulma ihtiyacı ile değişiklik göstermeye başlamıştır. Dış mekân ile kurulan ilk ilişki pencereler ile sağlanmıştır. Alt kat pençeleri güvenlik ve mahremiyet için mümkün olduğunca küçük tutulurken, üst kat pencereleri mümkün olduğunca büyük, çok sayıda; havalanmayı sağlayabilecek, gün ışığını içeri alabilecek, manzara veya sokak görüşünü arttıracak şekilde biçimlendirilmiştir. Güvenlik ve mahremiyetin korunması için bu pencereler ahşap kapaklar, ahşap ve metal kafesler ile birlikte kullanılmıştır. Alt kat pencerelerinden dışarı ile kurulan ilişki yeterli olmadığı durumlarda üst katlarda yapılan çıkmalar ile dış ilişki kontrollü şekilde sağlanmış ve pencere sayısı arttırılmıştır. Türk evinin geleneksel özelliklerinde biri olan çıkmalar, görünüşünün vazgeçilmez öğelerinden birini oluşturmaktadır. Tamamen içe dönük bir yapıya sahip Türk evinin bu dışa uzantıları, dış mekân ile ilişkisine göre farklı tedbirler ve kapatılma yöntemleri ile iç-dış ilişkisini biçimlendirmiştir. Kültür, toplumsal inançlar, gelenekler, yapı malzemeleri ve çevre koşulları korunma, kapanma şekillerine etken olsa da kısmen veya kontrollü şekilde iç ile dış mekân ilişkisi bu sayede sağlanmıştır.



Şekil 1: Bursa'da sokak (Sey, 1999)



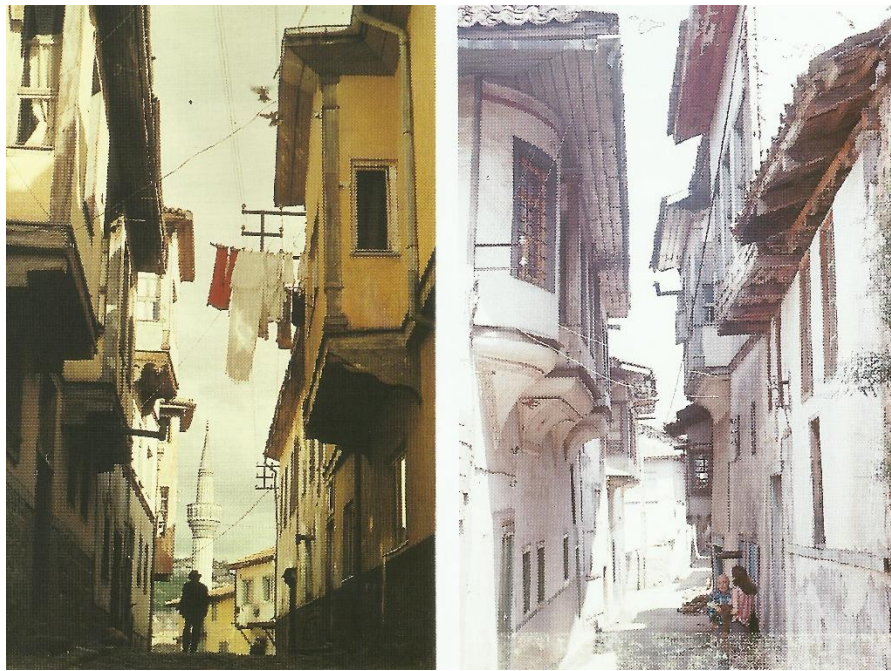
Şekil 2: Payandalı çıkma (Bektaş, 1996)

Eczacıbaşı sanat ansiklopedisi tanımına göre; “cumba; “şahniş” de denir. Bir yapıda zemin katın üstündeki katlarda cepheden dışa çıkıntı yapan Oda bölümü. Kafesli pencereleri ile cumbalar, içe dönük bir yaşantının biçimlendirdiği eski Türk evlerinin tipik öğeleridir.” olarak tanımlanmaktadır. Eczacıbaşı sanat ansiklopedisi tanımına göre; “çıkma; Bir yapının üst katlarında dışa doğru taşan bölüm. Bütün bir cephenin ya da bir odanın alt kat duvarında dışa taşırılmasıyla oluşur.” olarak tanımlanmaktadır.

Doğan Hasol' un Mimarlık Terimleri sözlüğüne göre; cumba; eski Türk evlerinde çoğu kafesli çıkma. bkz. çıkma, şahniş (Hasol, 1900: 122), çıkma; bir binanın üst katlarından dışarıya doğru taşan kısım. bkz. cumba, şahniş (Hasol, 1900: 134). Gör 'ün tanımına göre ise; cumba; Türk evinin belirgin özelliklerinden sayılan, yapının ön veya yan yüzünde dışarıya doğru taşkın olarak yer alan, alt kısmından konsol veya eli böğründe desteklerle takviye edilen, kafesli pencereleri olan, iç kısmında oturma yeri bulunan çıkma. Önde ve yanda bulunan pencerelerden dışarıya daha rahat görüldüğü için evin oturmada tercih edilen kısımlarındandır.(Gör, 1997: 35).

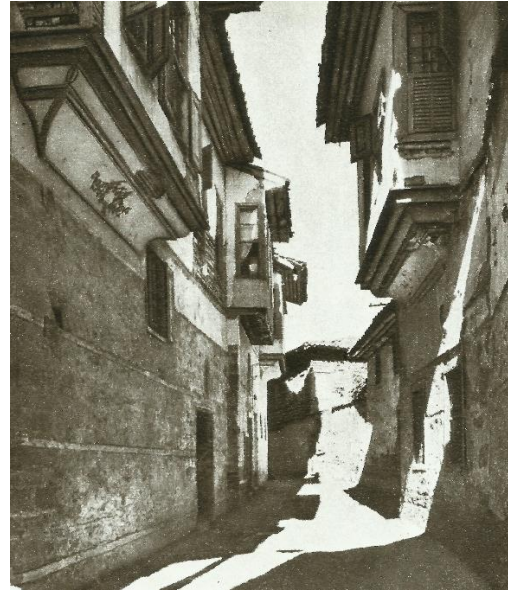
Çıkma; Cumba, şahnişin, şahniş gibi pek çok kelime ile tarif edilen surlar veya duvarlar arasına sıkışma, iklim şartları, hane içi nüfus artışına bağlı büyüme gibi ihtiyaçlar nedeniyle eski Türk evlerinin ikinci kat hizasında yapılan, cephe sistemindeki simetrik yapıyı bozmayacak şekilde, başoda, odalar veya sofa 'hayat' bölümünün veya her birinin belirli kısıtlar içinde kalarak dışa uzantılarıdır. Zaman içinde çıkmalar kalabalıklaşan şehir hayatında bir arada yaşamının gereği olarak

bir takım yasal kısıtlamalar ile biçimlendirilmiştir. Bu yasaların çıkartılma nedenleri arasında öncelikli olan yangın etmenidir. Büyük kayıplara sebep olan çıkmalardan birbirine atlayan yangınları önlemek için, çıkmaların yapımında kullanılacak malzemeler ve boyutlar sınırlandırılmıştır. Aynı şekilde balkon ve saçaklar da kimi zaman yasaklanmış kimi zaman kısıtlar altında izin verilmiştir. Sokağa doğru bu uzanma dar sokakların daha da daralmasına atla geçişi veya yük hayvanları ile taşınmaları zorlaştırmıştır. Bunların yanı sıra mahremiyet açısından da çıkmalar arasındaki mesafeler ve dışa uzanma ölçüleri kısıtlanarak yasalaştırılmıştır. Bölgesel olarak değişiklik gösterse de kısıtlamalar görülmektedir.



Şekil 3: Ankara- Antalya, çıkmaların sokak görünüşü.(Bektaş, 1996)

Çıkmalar geleneksel Türk evinin ve bir araya gelerek oluşturduğu dar ama samimi sokak görünüşünün tamamlayıcısı olmuştur. Birbirine yaklaşan sokağa doğru uzanan odalar ile sosyal ilişkiler gelişmiştir. Tüm gününü evin içinde geçiren kadının dışa açılımı olmuş, alışverişini yapmış, ev görünüşüyle dışarıya gözükmeden, önceden misafirlerini görmüş, habersiz baskınlara hazırlıklı olmuş ve hayat akışını tabip etmesini sağlamıştır. Evin giriş kapının üzerindeki bu uzantılar gerek güneşten gerekse yağmurdan koruyucu bir üst örtü oluşturarak sokakta yürüyen halkın korunmasına yardımcı olmuştur.

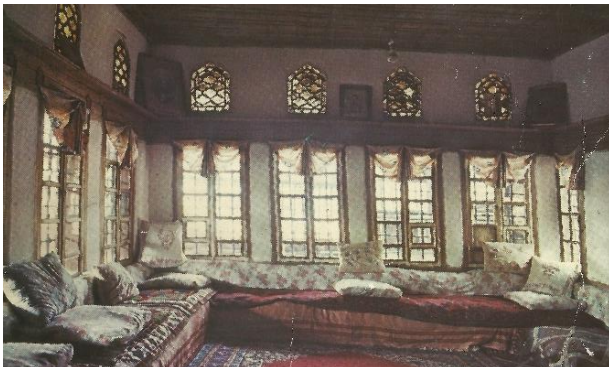


Şekil 4: Birgi, sokak görünüşü (Eldem) Şekil 5: Antalya, sokak görünüşü (Eldem)

MATERYAL VE YÖNTEM

Çıkmaların yapılma nedenlerini şu şekilde sıralamak mümkündür; alt katta yer alan günün büyük kısmının geçtiği veya misafirin ağırlandığı oturma alanlarının soğuk, rutubet, iklim koşulları (kar yağışı gibi), güvenlik, görünmeden veya kontrollü olarak dış çevre ile ilişki kurabilme gibi nedenler ile ikinci kata yerleşmesidir. Böylece, oda içindeki en etkili oturma ögesi olan sedir, tümüyle “dışarı taşmıştır”. (Küçükerman, 1973: 76)

Kalabalıklaşan şehir hayatı konutun yerleştiği arazinin boyutları sur veya duvarlar içine sıkışan konutun odalarının genişlemesi için çıkmalar yapılmıştır. Bu kalabalıklaşma Türk evinin içyapısında da değişikliklere sebep olmuş tüm zamanını evde geçiren kadının dinlenmek sosyalleşmek için kullandığı bahçe, geniş iç avlu gibi mekânların yok olmasına neden olmuştur. Çıkmalar sayesinde ev işleri ile ilgilenen kadının dışarı ile ilişki kurması, alışverişini yapması, dinlenmesi ve sosyalleşmesine imkân sağlayan bir alan oluşturmuştur.



Şekil 6: Çıkma iç mekân görünüşü sofa (Küçükerman, 1985)

Şekil 7: sofadan görünüşü (Küçükerman, 1985)

Çıkmalar pencerelerle çevrili çehresi ile evin en aydınlık ve en havadar alanı olmuştur. Tüm ev halkı işini çalışmasını orada oturarak yapar. 1, 2, 3 veya 4 tarafı birden görerek manzaraya yaklaşırlar. Özellikle yalılarda denizin üzerine uzanan çıkmalar sayesinde sanki denizin üstünde yaşıyormuş hissi yaratmaktadır. Sıcak iklimlerde alt yüzeyin kaplamasına bağlı olarak rüzgârı birçok yönden alabilme imkânı sayesinde evin en serin yerlerinden birini oluşturmaktadır.

Genellikle Evin girişinin üstünde yer alan çıkmalar giriş kapısının daha belirgin olmasını sağlamaktadır. Dışarıya doğru bir uzantı yapılamayacak durumlar için saçak görevi görmektedir. Gelen gideni ve sokağı güneş, yağmur gibi etkenlerden korumaktadır. Türk evinin en canlı yaşam odasını işaretler. Sokak görünüşünde ve cephede oluşturduğu hareketle dinamik bir etki yaratmakta ve ışık gölge oyunları oluşturmaktadır.

Çıkmaları sınıflandırmak için pek çok farklı yaklaşım vardır. Malzemesine, yönelimine, evin hangi bölümünün bir uzantısı oluşuna, iklimsel farklılıklara göre gibi. Bu çalışmada plan şeması yerleşimi ve malzeme tiplerine göre sınıflandırılmaları ele alınmaktadır. Geleneksel Türk evinde çıkmalar cephenin simetrik yapısını bozmayacak şekilde bir veya birçok odasında, sofa diğer adı ile hayat bölümlerinde oluşturulmuştur. Eğer bir oda da çıkma var ise simetriyi yakalamak ve oda boyutlarını eşitlemek için diğer oda da çıkma yapılmıştır.

BULGULAR

Plan şemasındaki durumuna göre çıkmalar:

Plandaki konumuna göre:

- A. Odanın büyüklüğünce çıkma, iki yanda dar önde geniş bir yüzey oluşturulur.
- B. Oda büyüklüğünden daha küçük çıkmalardır, yoğun yapıların olduğu sokaklarda diğer çıkmalara imkân verilebilmesi ve yapılan çıkmanın yeterli olduğu durumlarda kullanılır.
- C. Antre veya altında korunaklı bir bölüm oluşturmak amacıyla yapılan ayaklar üzerine kurulan çıkma tipidir.
- D. Sokak veya arazinin düzgün olmadığı durumlar için veya özellikle bir manzara veya rüzgârı içeri almak için yapılan çıkmalardır. Gönnye çıkma olarak adlandırılır.

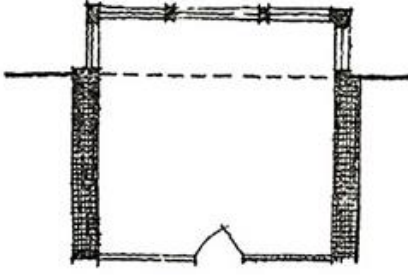
E. Evin alt katı ile hizalama yapmak amacıyla yapılan köşe olarak adlandırılan çıkma tipidir.

Plandaki yönelimine göre çıkma tipleri:

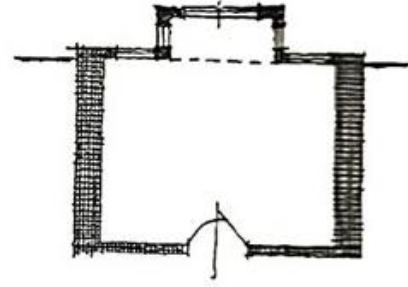
1 yönde, 2 yönde, 3 yönde ve 4 yönde olmak üzere 4 tip yönelime göre çıkmalar görülmektedir. Çıkma yapılan odalar Türk evinin en çok tercih edilen hava ve ışık alan odası olduğu için mümkün olan her yönde çıkma yapılmaya çalışılmıştır.

Plandaki biçimine göre çıkma tipleri:

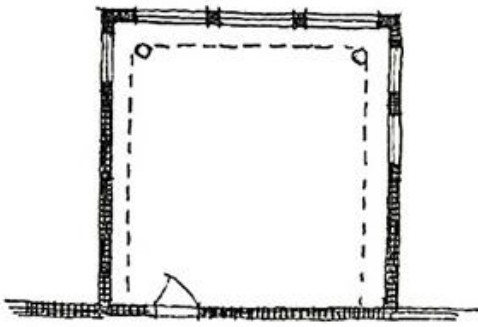
- a. Bu tipte odanın aynı dikdörtgen biçimi korunur.
- b. Bakış açısı, iklim ve yan binalarla olan ilişkiye bağlı olarak köşeler pahlanarak oluşturulur.
- c. Üç köşeli çıkma yine ihtiyaca bağlı olarak ve yapılabilecek çıkma uzunluğuna bağlı olarak oluşturulur.
- d. Beş köşeli çıkma
- e. Yuvarlak çıkma
- f. Haçvari çıkma. Bu çıkma tipi ile önceden bahsedildiği gibi mümkün olan en çok açıdan ışık hava ve manzara varsa uzanabilme imkânı elde edilmesi için oluşturulmuştur. Büyük ev ve saraylarda görülür. (Evren M., 1959),



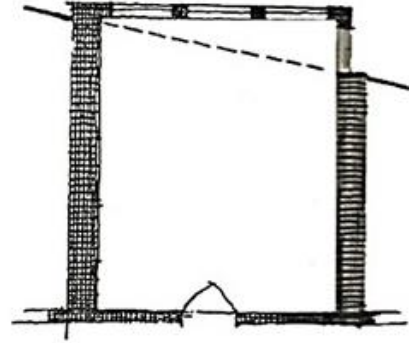
A. Oda büyüklüğünde çıkma



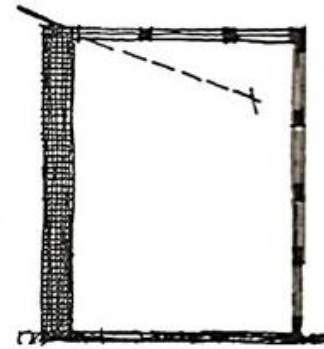
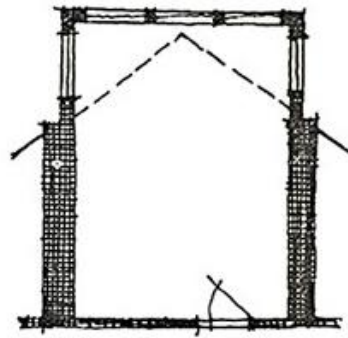
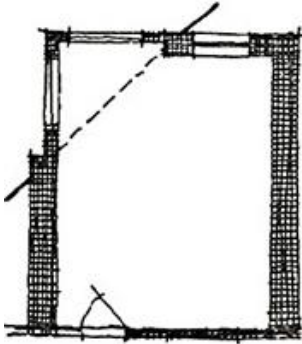
B. Oda büyüklüğünden daha küçük çıkmalar



C. Ayaklar üzerinde yapılan çıkmalar

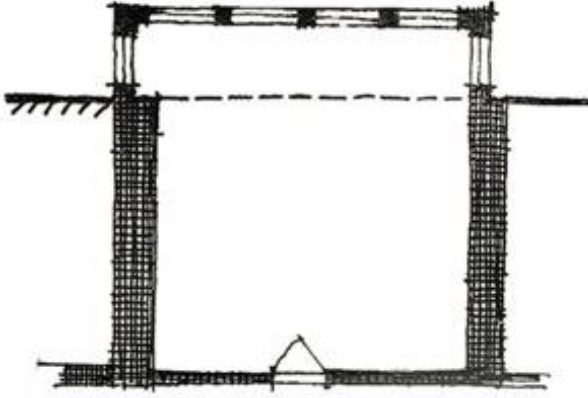


D. Gönye Çıkımlar

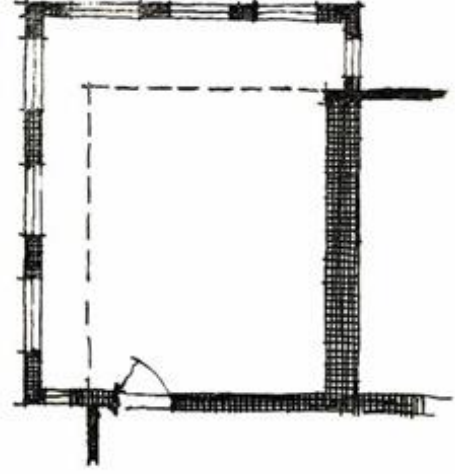


E. Farklı Köşe Çıkımlar

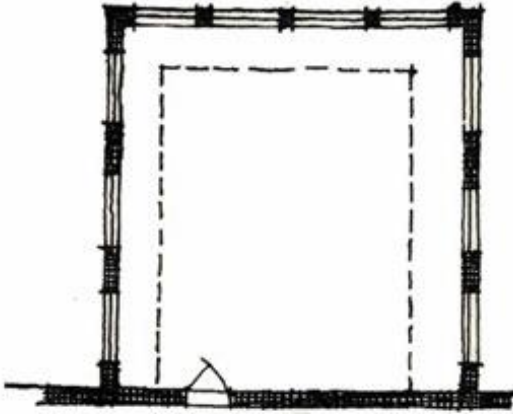
Şekil 8: Plandaki konumuna göre çıkımlar (Evren, 1959)



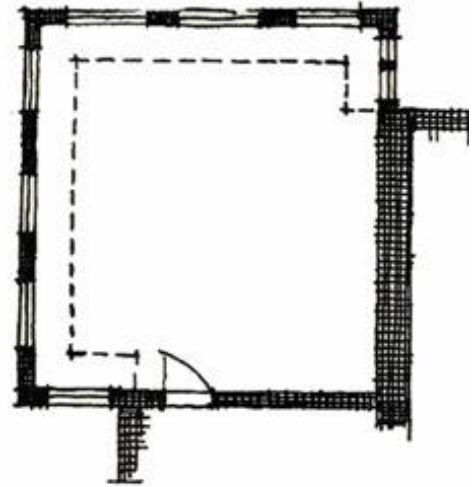
Bir yönde çıkma



İki yönde çıkma

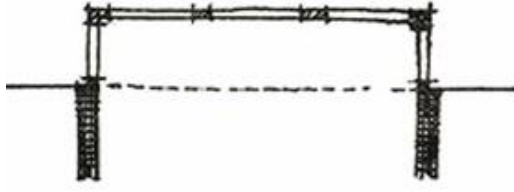


Üç yönde çıkma



Dört yönde çıkma

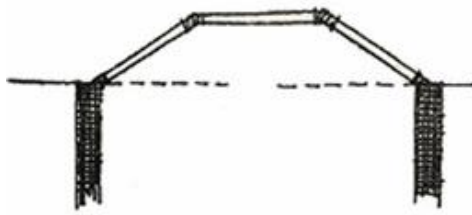
Şekil 9: Plandaki yönelimine göre çıkmlar (Evren, 1959)



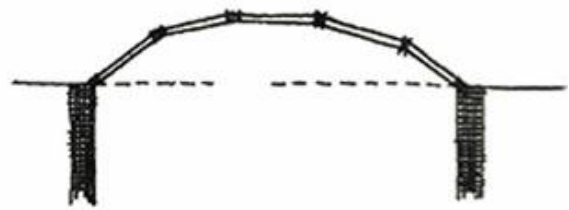
a. Oda ile aynı biçimde çıkmalar



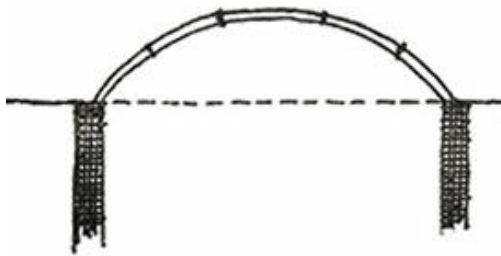
b. Köşeleri pahlanmış çıkmalar



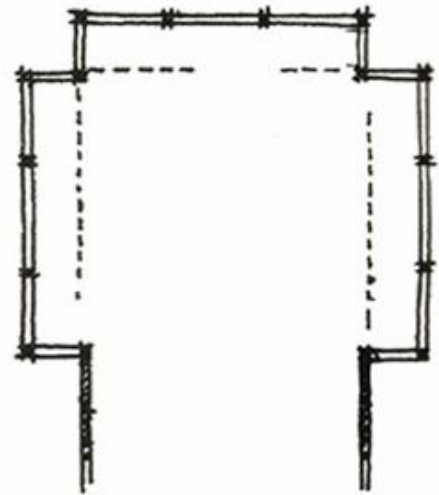
c. Üç köşeli çıkma



d. Beş köşeli çıkma



d. Yuvarlak çıkma



e. Haçvari çıkma

Şekil 10: Plandaki biçimine göre çıkmalar (Evren, 1959)

Malzemelerine Göre Çıkma Tipleri:

Ahşap Çıkmalar:

Geleneksel Türk evleri genel olarak ahşaptan yapılmıştır. Zemin katlar taş ve kerpiçten yapılırken üst katlar ahşap veya ahşap iskeletli oluşturulmuştur. Konstrüksiyonlarına göre ahşap çıkmalar 6 tiptir.

a. Payandalı çıkmalar: Çıkmayı taşıyan kirişlerin iki veya daha fazla payanda ile desteklenmesi, göğüslemesi ile oluşturulmuştur. Bu çıkmalar alttan desteklendiği için istenildiği kadar dışarı doğru uzatılabilmektedir. Payandalar Alt kat hatıllarına oturtulur. Kerpiç veya taş zemin kat duvarına güvenilmediğinde zeminden çıkan ahşap destekler ile yük zemine direk aktarılırken payandalarda bu dikmelere oturtulur. İki sistemin bir arada kullanıldığı örneklerde mevcuttur. Payandaların en büyük sorunu kafa kurtarma mesafesidir. Eğimli gelen payandalar dar sokaklar için sorun oluşturabilmektedir.



Şekil 11-12: Payandalı çıkma (Küçükerman, 1985)

b. Bindirmeli çıkmalar: İki istikamette konan, çelik ve sürme isimleri alan müteaddit kirişlerin birbiri üzerine kademeli olarak bindirilmesi sureti ile elde edilerek monümantal bir tesir arz ederler. Bu suretle 80-100cm çıkma imkânı elde edilen bu tiplerde, sokağa, ihtiyaca ve zenginliğe bağlı olarak 2,3,4 ve nihayet 5 defa bindirilen tiplere rastlanmaktadır. (Evren, 1959). Payandalı çıkmalar göre kafa kurtarma mesafesi sorunu olmadığı için daha çok tercih edilmiştir.



Şekil 13: Bindirmeli çıkma (Küçükerman, 1985)

c. Konsol çıkmalar: Birinci kat zeminin basitçe uzatılmasından oluşturulan çıkmalardır. İklima bağlı olarak zemin kirişlerinin ahşapla kapatıldığı veya açıkta bırakıldığı örnekler vardır.

d. Konsol kirişli çıkmalar: Zemin kat duvarlarının üzerine kirişlerin uzatılması ile oluşturulur, açıklık artıp yeterli uzunluk elde edilmediğinde ek konsollar ilave edilir.

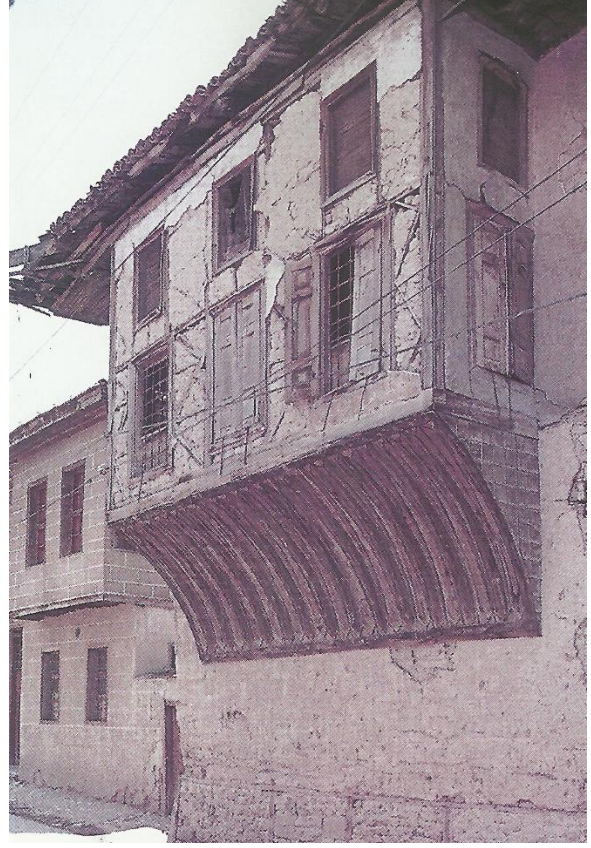
e. Tüm tiplerin bir arada kullanılması ile oluşturulan çıkmalar. Çıkma ihtiyacının artması, ana sisteme takviye yapma ve duvarların zayıf olduğu durumlarda yapılmıştır.

f. Altı kolonlu çıkmalar: Girişin üzerine yapılan girişi korumak için veya aşağıda kalan boş alanın serinletilmesi amacıyla yapılmış, asıl olarak altı boşaltılmış gibi gözükten çıkmalardır. Taşıyıcı ayaklar tam köşelere yerleştirildiği gibi köşeden içeri çekilmiş örneklerde vardır.

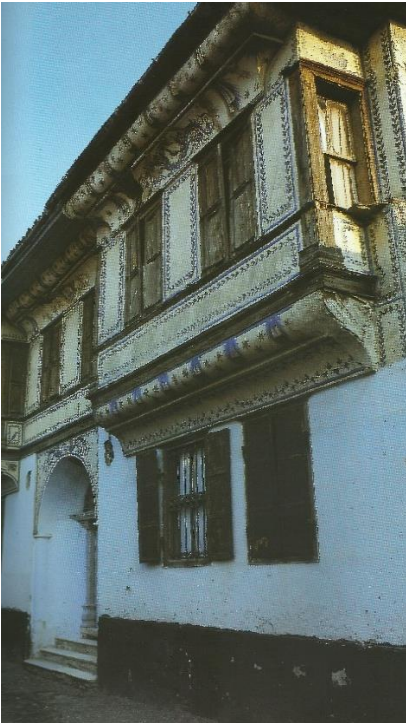
Çıkmalar, bazen gerek korunmak, gerek tesirlerini arttırmak gerekse nispetlerini tamamlamak üzere altları kapatılır. Bu kaplama ahşap olduğu gibi bağdadi üzerine sıva da olabilir. (Evren, 1959).



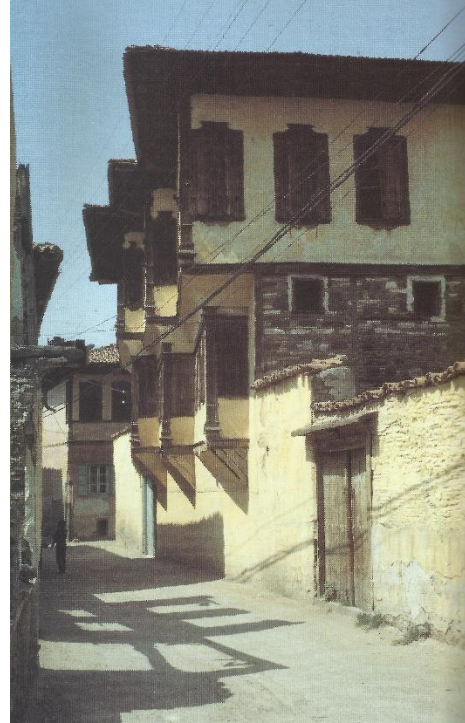
Şekil 14: Tirilye.(Bektaş,1996)



Şekil 15: Burdur (Bektaş, 1996)



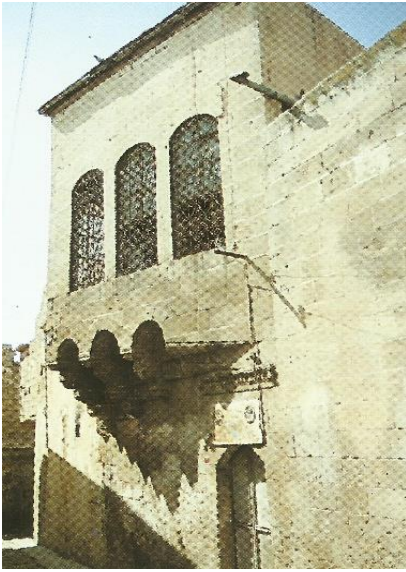
Şekil 16: Tirilye. (Bektaş, 1996)



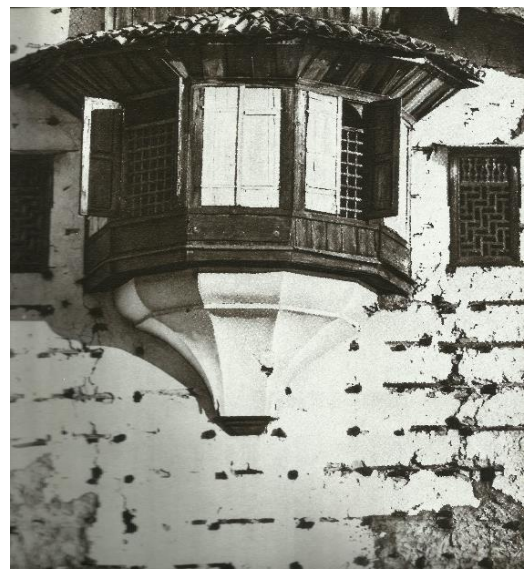
Şekil 17: Burdur (Sey, 1999)

Taş Çıkmalar:

Türk evi plan şeması aynı şekilde uygulansa da yapı malzemesi olarak yerleşilen bölgedeki doğal malzemeler kullanılmıştır. Ahşabın zor bulunduğu ve iklim şartları açısından taşın kullanıldığı binalarda konsol olarak çalışması zor olsa da taş malzeme kullanılarak oluşturulmuş çıkmalar görülmektedir. Taş çıkmalar tamamen taştan oluşturulduğu gibi ahşap ile birlikte kullanıldığında görülmüştür. Taş çıkmalardaki konsollar ya tamamen boydan boya olur veya konsol kirişler halinde gözüktür, her ikisinde de taşıma kabiliyeti fazla değildir. Bindirme şeklinde olanları dahi, taşın ağırlığı bakımından 50-60 cm'yi pek aşmamaktadır. (Evren, 1959).



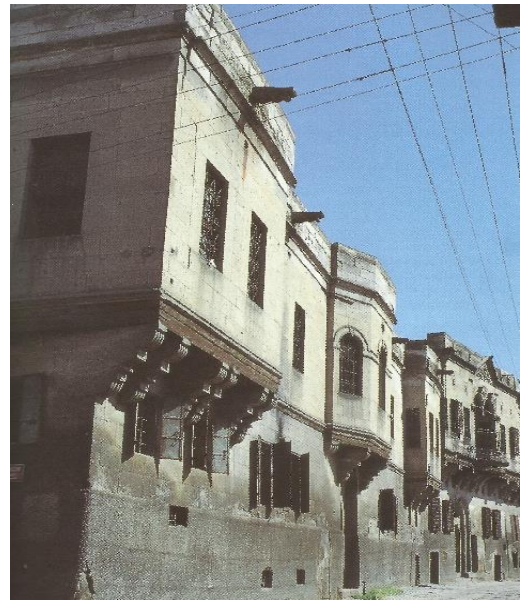
Şekil 18: Urfa, taş-gönye çıkma



Şekil 19: Akseki, taş çıkma



Şekil 20: Sürmene, taş çıkma. (Eldem)



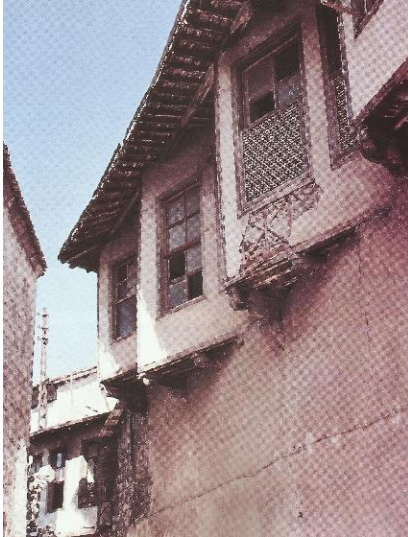
Şekil 21: Kayseri, taş çıkma (Sey, 1999)

Demir Konstrüksiyonlu Çıkmalar:

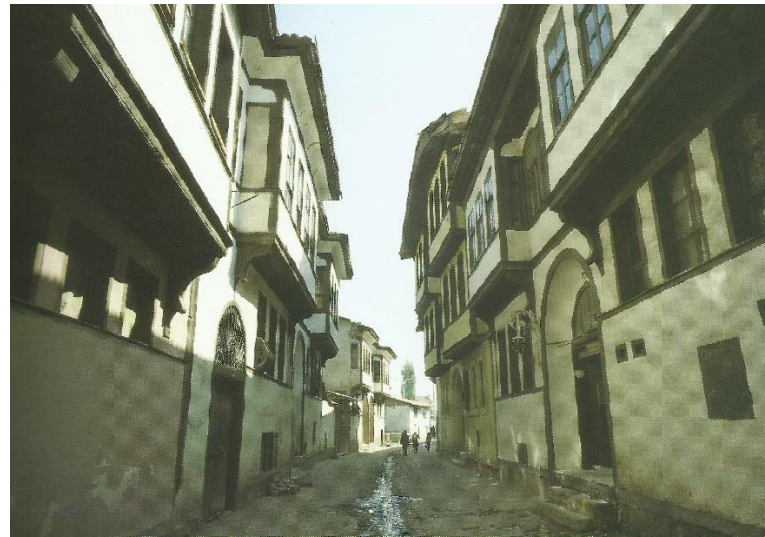
Konsol olarak uzatılan putreller veya dolu profil payandalar kullanılarak oluşturulmuştur. Ayrıca işlemeli dökme demir konsollarda görülmektedir. Ahşap ve taş çıkmalara göre daha az tercih edilmiştir.

SONUÇ

Geleneksel Türk evinin kültür, toplumsal inançlar, gelenekler gibi etkenler nedeniyle içe dönük korunaklı, avlularında, iç bahçelerinde ve sofalarında geçen hayatın zamanla sosyalleşmeyi gerektiren, dışarı ile ilişki kurma ihtiyacının karşılanması gerektirmiştir. Bu yeni yaşam tarzına uyum sağlamak için ikinci kattaki oda veya sofaların dışarıya doğru uzandığı, sokağın gölgeliğini ve cephenin hareketini sağlayan çıkmalar yapılmıştır. Tüm gününü ev işleri ile geçiren kadının şehirdeki daralan evinde kaybettiği bahçesi iç avlusu yerine geçen dinlenme eğlenme alanı, çevrede olan bitenden dışarı görünmeden takip edildiği alışverişini yapabildiği, bazen denizin üzerine uzanan veya bir doğa manzarasını kucaklamaya uzanan ev hayatının en yoğun aktığı, rüzgârın ve gün ışığının içeri alındığı pek çok kitaba hikâyeye konu olan çıkmaların plan tipleri ve malzemelerine göre sınıflandırılması yapılmıştır. Türk evinin ve sokaklarının geleneksel görüntüsünü çıkmalar ile oluşturmuştur.



Şekil 22: Antakya, gönye çıkma



Şekil 23: Kütahya (Sey, 1999)

KAYNAKÇA

Kitap

- Bektaş, C.(Ağustos 1996), “*Türk Evi*”, Yapı Kredi Yayınları, İstanbul
- Cansever, T. (2002) , “*Türk Evinin Mimarisi*”, Ankara
- Çetin Y. “*Geleneksel Türk Evinde Cumba*” Sanat Tarihi Dergisi: 18-27
- Eldem, S.H. , (1984), “*Türk Evi*”, Cilt 1, İstanbul: Güzel Sanatlar Matbaası
- Eldem, S.H. , “*Türk Mimari Eserleri*”, Cilt 1, İstanbul: Tifdruk Matbaacılık
- Eldem, S.H. (1973), “*Köşkler, Kasırlar*”, Cilt 1, İstanbul: Milli Eğitim Basımevi
- Evren M. , (1959), “*Türk Evinde Çıkma*” İstanbul: Fakülteler Matbaası.
- Günay, R. (2002), “*Geleneksel Ahşap Yapılar sorunları ve çözüm yolları*”, Birsen Yayınevi, İstanbul, 127-133
- Küçükerman Ö. (1973) “*Anadolu’daki Geleneksel Türk Evinde Mekân Organizasyonu Açısından Odalar*”. İstanbul: Apa Ofset Basımevi, 76
- Küçükerman Ö. (1985) “*Kendi mekânının arayışı içinde Türk evi*”. İstanbul: Apa Ofset Basımevi
- Küçükerman Ö. , Güner, Ş. (1995) “*Anadolu Mirasında Türk Evleri*”. İstanbul: Aksoy, Grafik Dizgi Matbaacılık
- Sey, Y. ,(Kasım 1999), “*Tarihten günümüze Anadolu’da Konut ve Yerleşme*”, İstanbul: Ofset yayımevi.

Ansiklopedi

- Gevgilili, A. , Hasol, D. ve Özer, B. (Ed.). (1993). Eczacıbaşı Sanat Ansiklopedisi. İstanbul: Yem Yayın, 364 - 398
- Gör I. (Aralık 1997), “İç Mimarlık kavram ve terimleri sözlüğü”. İstanbul: Fatih Mücellit Matbaacılık, 35
- Hasol D. (1990) “Doğan Hasol Mimarlık terimleri sözlüğü”, 122

Makale

- Özcan, U. , Erol, İ. ,(2018), " Bir Ulaşım Kültürü - Metro Müzesi", *Yapı Dergisi*, Sayı: 440, 58
- Şenyurt, O. , (2016), “İnşa Kuralları, Mimari Algı ve Mekân Kullanımı Bağlamında Osmanlı Toplumunda “Cumba”/ “Şahnişin”.” *Mimarlık ve Yaşam Dergisi Journal of Architecture and Life*, 1(1), 87-103

Ürük, Z. F (Temmuz 2016) “Medeniyetler İçinde Hamamın Gelişimi ve Kültürel Olarak Mekân Analizleri”, *Akademik Sosyal Araştırmalar Dergisi*, sayı: 28, 185-209

Bildiri

Özcan, U. , Erol, İ. ,(2018), “Mimari Tasarımda Endüstriyel Ahşap Yapı Elemanları”, *II. International Symposium On Multidisciplinary Academic Studies*, İstanbul