

BİRECİK VE HALFETİ'NİN (ŞANLIURFA) TURİZM POTANSİYELİ¹

Mahmut YURDDAŞ²

ÖZET

İnsanlar iş hayatının tempolu, yoğun ve bunaltıcı ortamından kendilerini bir ölçüde uzaklařtırmak, işlerinde daha verimli ve faydalı olmak ve aynı zamanda aileleri ile vakit geçirmek için rekreasyon ve turizm faaliyetlerine katılmaktadırlar. Rekreasyon veya turizm potansiyeline sahip alanlar yakın veya uzak mesafelerden çok sayıda insanı kendisine çekebilmektedir. Bu potansiyele sahip illerden birisi de Şanlıurfa'dır. Bu çalışmada Şanlıurfa ilinin Birecik ve Halfeti ilçelerinin turizm potansiyeli ve görülebilecek rekreatif faaliyetler incelenmektedir. Fırat nehri kıyısında bulunan bu iki ilçedeki tarihi ve doğal mekanlar ve rekreasyon alanları binlerce insanı kendine çekmektedir. Bu çalışmada yöre halkının turizm ve alanın turizm potansiyeli hakkındaki düşüncelerini belirlemek amacıyla anket uygulaması da gerçekleştirilmiştir. Bunun için çalışmada yöreden rassal olarak seçilmiş 250 kişiye 36 sorudan oluşan anket uygulanmış ayrıca yöre halkıyla mülakatlar yapılmıştır. Elde edilen veriler kullanılarak ki-kare ve frekans analizleri yapılmıştır.

Anahtar Kelimeler: Birecik, Halfeti, Anket, Turizm Potansiyeli, Şanlıurfa

BİRECİK AND HALFETİ'S (ŞANLIURFA) TOURISM POTENTIAL

ABSTRACT

People participate in recreation and tourism activities that are more productive in their jobs and always spend time together with their families. Areas with a recreation or tourism potential can search for a large number of people in close or long distances. One of the provinces with this potential is Şanlıurfa. Tourism potential of Birecik and Halfeti districts and potential for recursive activities were examined. The Euphrates has attracted thousands of people in the area of historical and natural settlement and recreation in these two districts. Local tourism and tourism in the region are approaching a potential idea. For this purpose, 250 individuals were randomly determined by a survey of 36 questions. The data obtained are chi-square and frequency analysis.

Keywords: Birecik, Halfeti, Recreation, Tourism Potential, Sanliurfa

¹ Bu çalışma 27-29 Nisan 2019 tarihlerinde Antalya'da düzenlenen ASEAD V. Uluslararası Sosyal Bilimler Sempozyumu'nda sunulan bildiriden geliştirilmiştir.

² Kahramanmaraş Sütçü İmam Üniversitesi, Fen Edebiyat Fak. Coğrafya Bölümü,
mahmutyurttas1453@gmail.com

GİRİŞ

Nüfus artışı, insan ve konut yoğunluğu, artan trafik ve gürültü kirliliği, monoton iş hayatı şehirlerde insanı ruhsal ve görsel açıdan rahatsız etmektedir. Bu durumda insanlar belirli zamanlarda buldukları ortamdan ayrılarak başka ortamlara gitmeyi tercih etmektedirler. Bunu bir ihtiyaç olarak görmektedirler. Hafta sonları veya yılın belirli bir döneminde rekreasyon veya turizm faaliyetlerine katılan insanlar şehre ve işlerine döndüklerinde kendilerini daha dinamik ve rahat hissetmektedirler. Bu açıdan dünyada her geçen gün ve yıl daha çok insan rekreasyon ve turizm faaliyetlerine katılmaktadır. İnsanların bu faaliyetlere katılırken tercih ettikleri yerler daha çok deniz-güneş-kum, orman, akarsu, göl gibi doğal alanlar ile değişik kültürel alanlardır. Günümüz de gelişen refah düzeyi ile turizm alanlarına olan talep de gittikçe artış göstermektedir.

Geçmişten günümüze özellikle sanayi devrimi sonrasında turizm faaliyetleri gittikçe gelişmektedir. Artan gelir ve ortaya çıkan boş zaman olgusu insanların dinlenme, eğlenme, kültür, spor vb. faaliyetlerini artırmıştır. Bunun yanında küreselleşmenin ve özellikle kitle iletişim ve ulaşım araçlarındaki teknolojik gelişmelerin etkisi ile sosyal ve kültürel ilişkilerin hızlanması turizm faaliyetlerine olumlu yansımıştır.

Dünya genelinde 1950 yılında 25 milyon olan turist sayısı günümüzde 1,184 milyara çıkmıştır (<http://www2.unwto.org>). Bu turistlerin %51'i Türkiye'nin de içinde yer aldığı Avrupa bölgesinde turizm faaliyetlerine katılmıştır. Turizm faaliyetlerinden elde edilen gelir de birkaç milyar dolar iken günümüzde 1,2 trilyon doları geçmiştir. Türkiye'de de 1980'lerden itibaren gelişmeye başlayan turizm faaliyetleri sonucu gelen turist sayısı günümüzde 41 milyonu turizmden elde edilen gelir de 31 milyar doları geçmiştir (<http://www.tuik.gov.tr>).

Turizm ve turist algısının olumlu olması insanları sosyal ve kültürel açıdan birbirine yaklaştırırken aynı zamanda ekonomik olarak kazanç sağlamalarına katkı sunmaktadır. Turizm birçok ülke için ekonomik açıklarını kapatma ve binlerce insana yeni iş imkanları sunarken bir çok ülkede var olan turizm potansiyelini değerlendirememektedir. Yukarıda da ifade edildiği üzere Türkiye için turizm önemli bir ülkedir ve büyük bir potansiyele sahiptir. Ülkenin batı ve güneybatı kıyıları bu turizmden önemli ölçüde faydalansalar da ülkenin iç ve özellikle doğu bölgeleri turizmden yeterince faydalanamamaktadır. Bu bağlamda Şanlıurfa ili Birecik ve Halfeti ilçeleri de var olan turizm potansiyelinden yeterince yararlanamamaktadır. Bu çalışmada bu ilçelerin turizm potansiyeli ve turizmdeki durumu ortaya konacaktır.

1. ÇALIŞMA ALANININ DOĞAL COĞRAFİ ÖZELLİKLERİ

Çalışma alanı (Birecik ve Halfeti ilçeleri) yaklaşık olarak 1558 km² bir alanı kapsamaktadır. Şanlıurfa ilinin batısında yer alan çalışma alanının yeryüzü şekilleri doğudan batıya doğru azalan engebeli bir yapıya sahiptir. Yörenin doğusunda yükselti 750 metreyi geçerken, batıda Fırat nehri kıyılarında yükselti 450 metreye kadar düşmektedir.

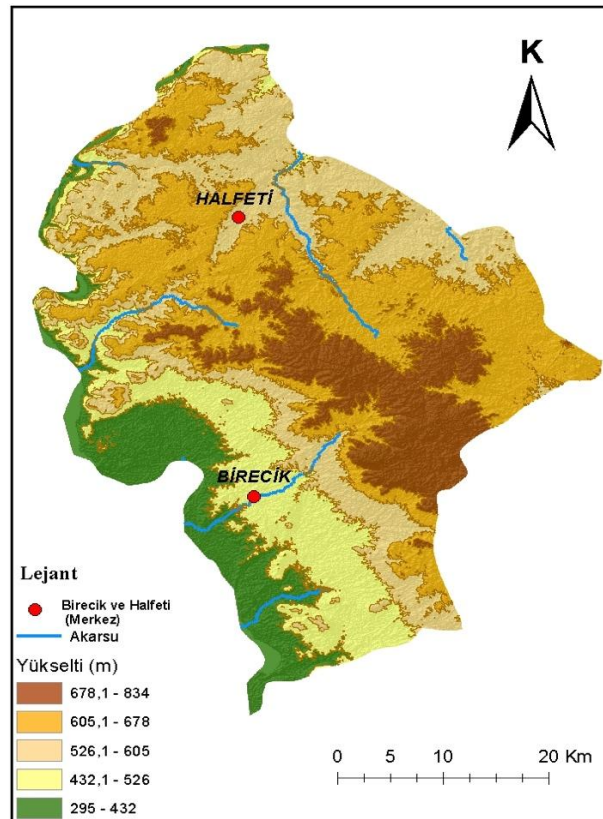
Yörenin topografik oluşumunda jeolojik geçmişin de büyük etkisi görülmektedir. Eosen dönemine kadar uzanan jeolojik geçmiş ve daha sonraki pleistosen ve holosen oluşumlar bugünkü yeryüzü şekillerinin oluşumunun temelini oluşturmuştur.

Özellikle çalışma alanının batı sınırını oluşturan Fırat nehrinin kenarında holosen dönemi oluşumlar geniş yer kaplar. Aynı zamanda bugünkü topografyanın oluşumunda akarsu aşındırmalarının da önemli bir etkisi olmuştur.

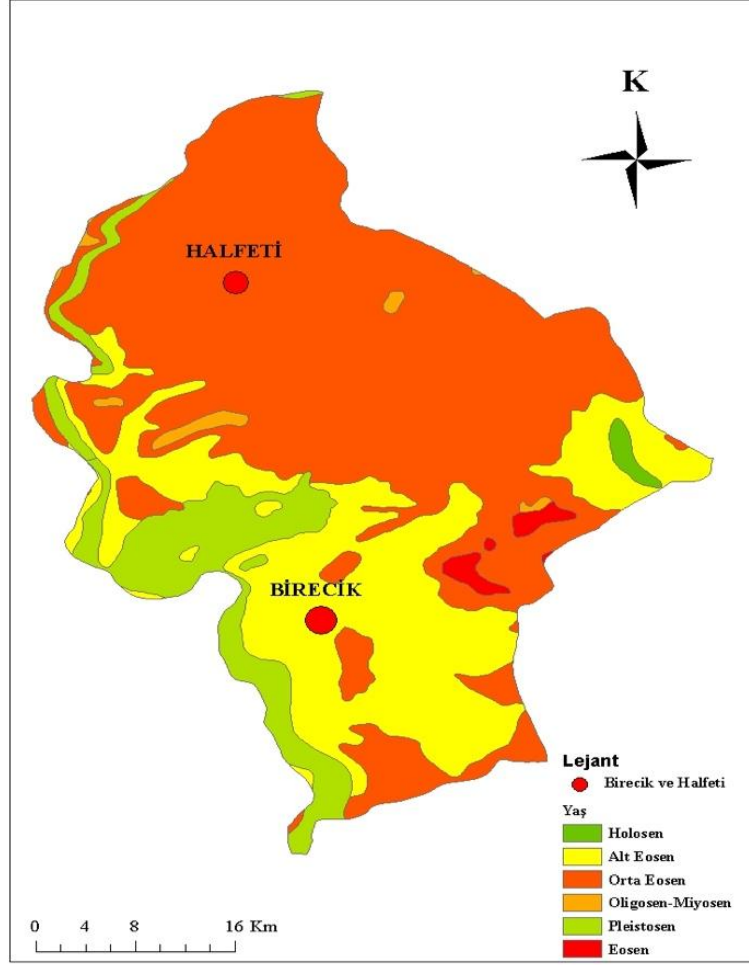
Yörede daha çok karasal iklimin etkisi görülmektedir. Ancak bu karasal ekti Akdeniz'e yakınlık nedeniyle oldukça yumuşak bir özellik gösterir. Kış mevsimi soğuk ve yağışlı yaz mevsimi ise sıcak ve kurak geçer. Yükseltiye ve karasallığa bağlı olarak iklim elemanlarında değişimler görülür. Çalışma alanının doğusuna doğru iklim sertleşir ve yağış azalır. Sahada yıllık ortalama sıcaklıklar yaklaşık 20°C'nin altında iken en sıcak ayın 30°C ile temmuz, en soğuk ayın ise 5°C ile ocak ayı olduğu görülmektedir. Yükseltinin 450-750 m. arasında değiştiği dikkate alındığında araştırma alanında yıllık ortalama sıcaklık değeri 2°C-3°C arasında değiştiği hesaplanmaktadır. Çalışma alanında yıllık yağış miktarı 384-458 mm arasında değişmektedir. En yağışlı ay ocak iken yağışın hemen hemen görülmediği ay ise temmuzdur. Yağışlar genelde yağmur şeklindedir.

Çalışma alanının doğal bitki örtüsü bozkırdır. İlkbahar ayları genellikle sahayı doğal ot toplulukları kaplarken yükselen sıcaklığın etkisi ile mayıs ayından itibaren ot toplulukları ortadan kalkar.

Çalışma alanında genellikle iklim özelliklerine paralel olarak geçici akarsular oluşur ve bunlar yazın tamamen kurur. Kaynağını Doğu Anadolu'dan alan ve çalışma alanının batısından geçen Fırat nehrinin suları ise mevsimsel olarak azalsa da tamamen kurumaz. Fırat nehri bu özelliği ile yöreye büyük katkı sağlar.



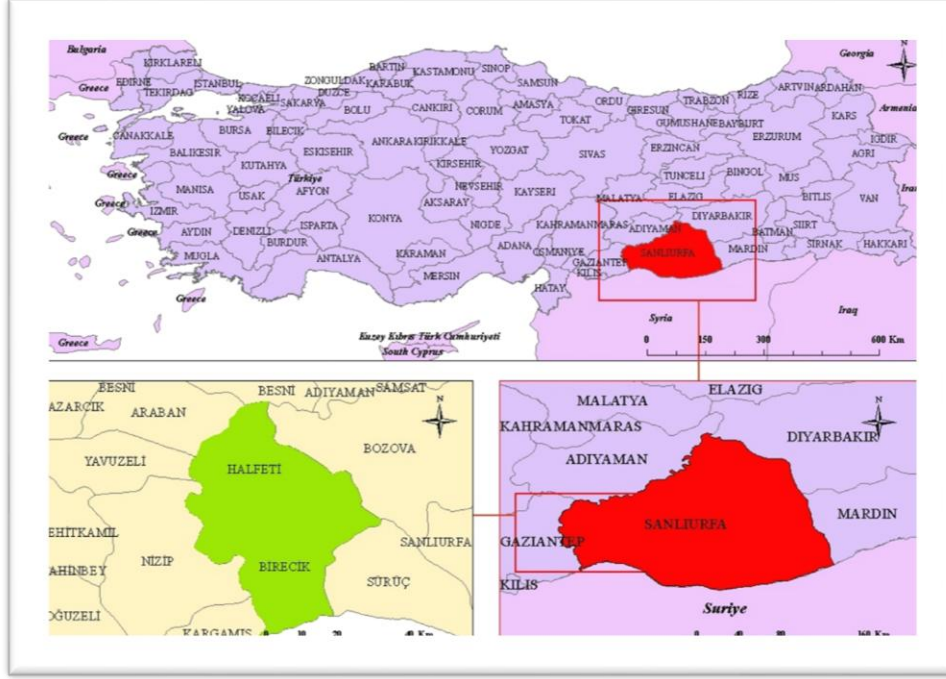
Harita 1: Halfeti ve Birecik İlçeleri Fiziki Haritası



Harita 2: Halfeti ve Birecik İlçeleri Fiziki Haritası

2. ÇALIŞMA ALANININ BEŞERİ COĞRAFİ ÖZELLİKLERİ

Çalışma alanı (Birecik-Halfeti ilçeleri) Şanlıurfa ilinin batı kısmını oluşturur. Alanın doğusunda Suruç ve Bozova ilçeleri yer alırken, kuzeyde Adıyaman, batıda ise Gaziantep ili yer alır. Alanın yüzölçümü 1558 km²'dir. Bu alandaki nüfus miktarı ise 136291'dir. Geçmişten günümüze nüfusun arttığı görülmektedir (Tablo 1). Nüfusun bu denli artışında kuşkusuz devlet politikalarının önemli bir payı bulunmaktadır. Çalışma alanımızın eğitim durumuna baktığımızda son zamanlarda yapılan eğitim seferberliği çatısı altında olumlu neticeler vermiştir. Taşınmalı eğitim ile yapılan ücretsiz servis uygulaması eğitim oranlarında artışları beraberinde getirmiştir.

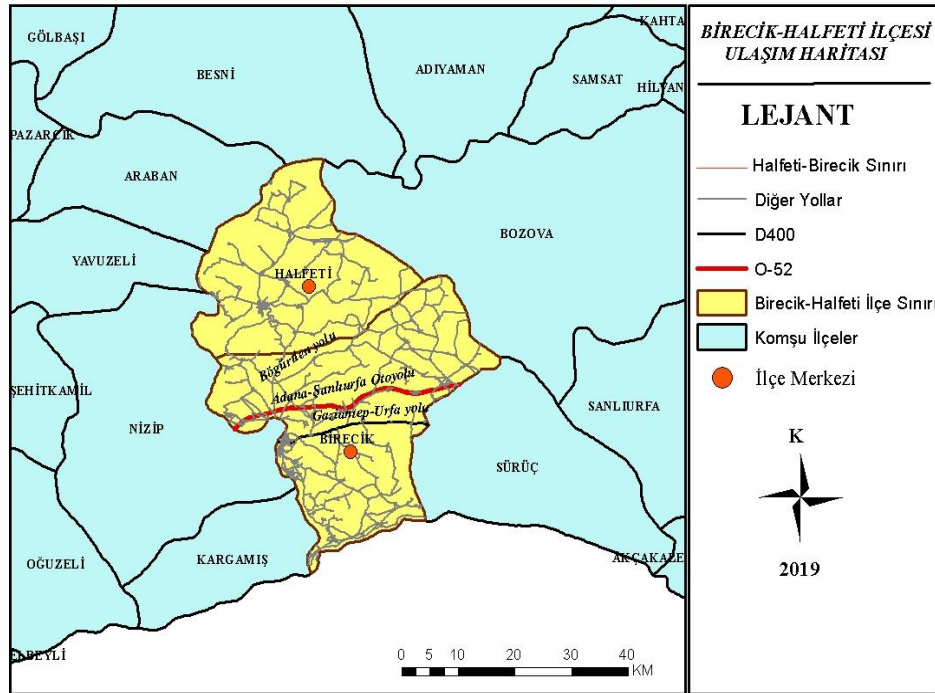


Şekil 1: Birecik ve Halfeti İlçesi Yeri ve Sınırları

Tablo 1: Birecik-Halfeti İlçeleri Nüfus Durumu (TÜİK)

Yıllar	Birecik nüfusu	Erkek nüfusu	Kadın nüfusu
2018	95.149	47.730	47.419
2017	94.277	47.124	47.153
2016	93.688	46.690	46.978
2015	92.852	46.156	46.696
2014	92.355	45.980	46.375
2013	92.125	45.768	46.357
Yıllar	Halfeti Nüfusu	Erkek Nüfusu	Kadın Nüfusu
2018	41.142	20.180	20.962
2017	38.592	18.697	19.895
2016	38.294	18.591	19.703
2015	37.930	18.416	19.514
2014	38.345	18.581	19.764
2013	38.737	18.830	19.907

Nüfusun önemli bir kısmı kırsal alanda tarımsal faaliyetlerle uğraşır. İnsanlar geçimlerinin çoğunu Antep fıstığı yetiştiriciliği ve ticaretle sağlamaktadır. Çalışma alanımız doğal yapısı itibariyle Fırat nehri tarafından 1956 yılına kadar korunmaktaydı. Bu süreç zarfında bölgenin batısı ile irtibatı ilkel yöntemlerle sağlanmaktaydı. Geçmişten gelen bir zanaatla yapılan kayıkların yardımı ile bölgenin batısına geçilmekteydi. Ancak Fırat üzerinde 1956'da inşa edilen ve Türkiye'nin en uzun köprülerinden birisi olan Birecik köprüsü bu durumu değiştirmiştir. Daha sonradan yapılan D400 ve Adana-Şanlıurfa otobanı çalışma alanını daha çok sosyal ve pozitif anlamda canlandırmıştır.



Şekil 2 : Şanlıurfa'nın Birecik ve Halfeti İlçelerinin Ulaşım Haritası

3. ÇALIŞMA ALANINDAKİ TURİSTİK TESİSLER VE TURİST SAYISI

Turizm bir hizmet sektörü olması neticesinde bir tesisleşme ve yapılanma sürecini de kapsamaktadır. Herhangi bir alanda turizm bakımından yeterli doğal envanter mevcut olabilir ancak o bölgeyi dışardan veya çevreden gelecek insanlara daha bayındır hale getirmek turizm yapmanın ilk adımındır denilebilir. Bu münasebet doğrultusunda çalışma alanımızın turistik tesis ve bunun akabinde turist sayısına bakmadan önce Şanlıurfa ilimize baktığımızda Turizm İşletme Belgeli Tesis sayısı 17, oda sayısı 1.159, yatak sayısı ise 2.326'dır. Turizm Yatırım Belgeli İşletme Tesis sayısına bakacak olursak 7, oda sayısı 374, yatak sayısı ise 736 tanedir.

Tablo 2: Şanlıurfa İli İşletme ve Yatırım Belgeli Tesis Sayısı

Şehir	Turizm İşletme Belgeli			Turizm Yatırım Belgeli		
	Tesis Sayısı	Oda Sayısı	Yatak Sayısı	Tesis Sayısı	Oda Sayısı	Yatak Sayısı
Şanlıurfa	17	1 159	2 326	7	374	736

Konaklama ihtiyacını karşılayacak tesislere baktığımızda Şitamrat Otel, Kasr-ı Canan Butik Otel, Gül Konak, Socrates Boutiqua Otel, Acar Otel ile Birecik ve Halfeti öğretmenevleri sayılabilir. İl geneline baktığımızda turist sayısı 2018 yılında 1 milyon sayısına ulaşmıştır. Bu sayı Şanlıurfa ili için bir rekor olarak gösterilirken bu gelişmenin bölgede terör olaylarının azalması ile turizme yapılan yatırımlardan kaynaklanmaktadır. Ayrıca 2019 yılının Göbeklitepe Yılı olarak ilan edilmesi gelen turist sayısını arttıracığı düşünülmektedir.

4. ÇALIŞMA ALANININ DOĞAL VE BEŞERİ TURİZM DEĞERLERİ

Çalışma alanımız Güneydoğu Anadolu Bölgesi'nin Orta Fırat Bölümünde, Şanlıurfa iline bağlı Fırat Nehri kıyısında kurulmuştur. Fırat Nehri üzerindeki konumu, yerleşmenin tarih boyunca önemli bir merkez olmasına neden olmuş, özellikle Anadolu ve Mezopotamya arasındaki ticarete bir bağlantı noktası olma özelliğini, 19. yüzyılda yakın çevreden demiryolunun geçmesi ve Ortadoğu'nun siyasal yapısındaki değişimlere değin korumuştur. Yörede hem kara hem de nehir ticareti önem kazanmıştır. Fırat Nehri hem nehir taşımacılığına, hem de açtığı dar vadi ile kara ulaşımına olanak sağlamıştır. Fırat Nehri'nin özellikle Birecik ile Basra Köprüsü'nün arasındaki bölümünde nehir taşımacılığı yapılmıştır. 1956 yılında Fırat üzerinde Birecik Köprüsü'nün yapılmasıyla yeniden ticaret ve tarımsal etkinlik gelişme göstermiştir.



Foto 1: Birecik Köprüsü

Yörenin temel geçim kaynağı tarım ve hayvancılık olmasına karşın günümüzde turizm ve turizmden gelen gelirler ister istemez insanları ve yöneticileri bu alana yöneltmiştir. Buna paralel olarak yörede bulunan tarihi kalıntılar restorasyona tabi tutulup ekstra tesis ve aktiviteler yapılmıştır. Yöre bünyesinde bulunan tarihi yapılardan günümüze kalanlara bakacak olursak; Şah Cenabettin Türbesi, Mahmut Paşa Camii ve Hamamı, Çarşı Camii, Kethüda Cami, Rum Kale, Batık Minare, Eski Halfeti Şehri, Alaburç Cami, Mehmet Akan Kültür Salonu vs. Ayrıca büyük bir kısmı sonlanan Birecik Sahil Yolu Projesi, restorasyonu yeni sonlanan Birecik Kalesi, tarihi kapalı çarşısı ile Fırat'a paralel uzanan tesisler sayılabilir.

Bunun haricinde doğal turizm kaynağı olarak sayabileceğimiz potansiyeller de bulunmaktadır. Bunlar; nesli tükenmekte olan Kelaynak kuşları, Çizgili İshak kuşu ve Mezopotamya sümbülü denilebilir.

Kelaynak Kuşları: Bu kuş türü Hz. Nuh zamanından bu yana bereket kuşu olarak bilinmektedir. Kelaynak kuşu Hz. Nuh'un gemisine aldığı hayvanlardan biridir. Bir zamanlar her yerde bulunan bu kuş türü günümüzde nesli tükenmek üzeredir. Günümüzde Fas'ta,

Suriye’de ve Türkiye’de Birecik’te yaşamaktalar. Bu kuş türünün üreyip çoğalması için Birecik’te Kelaynak Üreme İstasyonu kurulmuştur.

Göç zamanlarında gitmemeleri için kafeslere konulmaktadır. Ayrıca nesli tükenmekte olan başka bir kuş türü olan **Çizgili İshakkuşu** da Birecik ilçesinin sembolü olan diğer bir kuş türüdür.



Foto 2: Birecik Girişi (Kelaynak Kuşu Heykelleri) ve Çizgili İshak Kuşu



Foto 3: Birecik Kalesi (Uzaktan Çekim) ve Yakından Çekim

Birecik Kalesi kentteki önemli tarihsel yapılardandır. Asurlar zamanında yapılmış çeşitli dönemlerde onarımdan geçmiştir. Büyük kesme taşlardan yapılmış yüksekliği 30-40 m’ yi bulan duvarları üstünde 12 burç bulunmaktadır.

Birecik Kalesi, ilçe merkezinde ve Fırat Nehri’nin doğu yamacında doğal, sert kalker kayalık tepe üzerine kurulmuştur. Kalenin ilk inşa tarihi hakkında farklı görüşler vardır. Üzerinde inşa edildiği beyaz kalker tepeden dolayı Beyaz Kale (Kal’etül Beyza/ Beyda) denilen yapı 13. yüzyılda inşa edilmiştir. Birecik kalesi Romalılar,(MÖ.30- MS 395) Franklar(MS 1098- 1150) ve Memlûkler Dönemi (1277-1484) olmak üzere üç defa onarım

görmüştür. İlçemizin tarihi gelişimi içerisinde yapılan, zaman zaman yıkılan ve onarılan, hala kalıntıları bulunan iç kale ve dış surları önem arz etmektedir.



Foto 4: Urfa Kapısı ve Meçan Kapısı

Birecik Surları: İlçe merkezini çevreleyen surlar tarih boyunca birçok savaşta ilçemizi korumayı başarmıştır. Fakat günümüzde harabe şeklinde ulaşmıştır. Hatta bir burç ve iki kapısı dışında diğer yapıları tarihin karanlık sayfalarında gömülmüştür. Bu kapılar **Urfa Kapısı ve Mecan Kapısıdır**. Bu sur ve kapıların mimarisi bilinmemektedir. Fakat Memlûklar tarafında yapıldığı tahmin edilmektedir.

Kureyş Çıkmazı Kabaltısı: Kabaltı doğu-batı doğrultusunda inşa edilmiştir. Kabaltı Kureyş çıkmazı ve Tenvay sokağını birbirine bağlar. Kabaltının üzeri ahşap mertek (ağaç direk) sistemi ile örtülmüştür. Kabaltının üzerinde düzgün kesme taşlarla yapılmış ev bulunmaktadır. Evin batıya bakan cephesinde iki demircağlı pencere bulunur. Kabaltıyı ayakta tutan dört adet kemeri bulunur. Kemerlerin arasında ahşap mertekler sıralanmıştır. Yapının iç kısmında sokağa açılan dört evin kapısı bulunmaktadır. Kureyş çıkmazı kabaltısı, Birecik ilçesinin en uzun kabaltısıdır. Halk arasında “**Kureyş Çıkmazı Kabaltısı**” olarak da bilinmektedir. Yapının inşa tarihi ve yapıyı inşa eden ustası belli değildir. (Közcü, 2016)



Foto 5: Kureş Çıkması (Şeyh Müslüm Kağan Çıkması) ve Birecik Kapalı Çarşı (Fincan Kasım)

Birecik'in görmeye değer yerlerinden biri olan kapalı çarşı bir diğer adıyla fincan kasım yapılış tarihi tam olarak bilinmemektedir. Kapalı çarşıların genel özelliklerinden biri olan kalabalık insan nüfusu burada da etkindir. Özellikle haftanın başı (pazartesi) ve son gününde (Cuma) bir hayli kalabalıktır.



Foto 6: Mahmut Paşa Cami ve Birecik Ulu Cami

Mahmut Paşa cami Kurtuluş mahallesi yakınlarında tek minareli avlusunda abdestliği ve şadırvanı ile günümüze kalan eserlerden biridir. Mahmut Paşa cami kapısında yazılan kitabeye göre Mahmut Paşa tarafından Hicri 981 Miladi 1573 tarihinde yaptırılmıştır. Bir diğer kitabe ise caminin onarım tarihi (1952) ile ilgilidir. (Mekan 360, 2019)

Cami şehir merkezinde Divan Caddesi mevkinde bulunmaktadır. Eskiden “kızıl kilise” olarak anılan kilisenin üzerine inşa edilmiştir. Halen çevresinde duran taşlar kiliseye aittir ve çan kulesi hala mevcuttur. Caminin inşa kitabesi mevcut değildir. Bu yüzden kim tarafından yapıldığı bilinmemektedir. Ancak 1170-1175 tarihleri arasında Nureddin Mahmut Zengi tarafından yaptırıldığı tahmin edilmektedir.



Foto 7: Hasan Baba Hamamı ve Tarihi Alaburç Cami

Tarihi Hasan Baba Hamamı Urfa kapısı olarak adlandırılan Birecik'in ilk yerleşim alanlarının merkezinde bulunmaktadır. Bulunduğu konum itibariyle urfa kapısı, kapalı çarşı ve Birecik Kalesi yakınlarında bulunur. Şimdilerde hala faaliyette bulunan Hasan Baba hamamı eskiye nazaran daha modern bir hal almıştır. Tarihi Alaburç Cami Meydan mahallesinde On Temmuz Caddesi ile Adnan Menderes Bulvarının kesiştiği noktada bulunmaktadır. Şimdilerde müze olarak hizmetini devam ettiren tarihi Alaburç Cami kurtuluş mücadelesi zamanında düşmana karşı karargâh olarak kullanılmıştır. İçerisinde savaş zamanlarını andıran tarihi kalıntılar barındırmakta ve ziyaretçilerini beklemektedir.

Çalışma alanımızın batı kesimine baktığımızda gençlere yönelik spor ve sosyal tesisler bulunmaktadır. Bu tesisler genellikle belirli dönemlerde veya bayramlarda ilçe ve bağlı köylerden gençlerinin yüzmeye, kano vs. sporlarını gerçekleştirme fırsatı vermektedir. Ayrıca çalışma alanımızın Halfeti ilçesine baktığımızda kendine has evleri vardır. Bu evler ilimizde ve bölgemizdeki evlerden farklı bir mimari özelliğine sahiptir. Bu mimari özelliği evleri özel kılmıştır. Bu evlere halk ağzıyla saçak ismi verilmiştir.



Foto 8 : Halfeti Asma Köprüsü ve Tekne Turları

Rum Kale: M.Ö.855 yılında Asur Kralı III. Salmanassar tarafından yönetildiğinde Şitamrat adını almıştır. Yunanlılar değiştirerek Urima adını koymuşlar. Süryaniler ise Kal'a Rhomeyta ve Hesna dhe Romaye adlarını kullanmışlardır. Şehir Araplar tarafından zaptedildikten sonra Kal'at ül Rum adını almıştır. Bizanslılar Romaion Koyla adını vermişlerdir. 1290 yılında mısırlılar Halfeti'yi ele geçirdiklerinde Kal'at ül Müslimin adını vermişlerdir. Mercidabık'ta Osmanlılar Halfeti'y'i ele geçirmiş ve Kale-i Zerrin (Altın Kale), Urungala ve giderek Rumkale demeye bu dönemde başlamıştır.

İsa peygamberin havarilerinden olan Jhannes'in, Roma İmparatorluğu döneminde Rumkale'de incil nüshalarını çoğalttığı söylenir. 1113 tarihinde III. Grogories Rum kaleye Başpiskoposluk makamını taşıyarak Halfeti'nin önemli bir dini merkez olmasını sağlamıştır. 120x200 metre boyutunda ulaşılması zorlaştırılan doğal kaya platform üzerine oturtulmuştur. Sur duvarı simetrik kalker kesme taş bloklarıyla inşa edilmiştir. Kalenin kuzey ve doğu surlarında 7 burç yer almaktadır. Güney yönde yer alan kayalık uzantı 12. yüzyılda oyularak hendek haline getirilmiştir. Kaleye doğu ve batı yönden olmak üzere iki ana giriş kapısıyla girilmektedir. Batı yöndeki kapıya Merzimen çayı üzerindeki köprüden ulaşılmaktaydı. Kapıdan girildikten sonra doğal kapıya uygun kademeli olarak yapılan burçlara açılan 3 ayrı kapıdan geçilip iç kaleye girilebilmektedir. Fırat nehrine bakan doğu kapısına ancak nehir geçildikten sonra ulaşılabilir. Böylece kalenin doğal savunma sistemi oluşmuştur.



Foto 9: Sular Altındaki Halfeti

Ekonomik yapısına baktığımızda ise Cumhuriyet öncesi Halfeti'de geçim kaynağı şimdiki Suriye devleti ile küçük çaplı değiş-tokuştan ibaretti. Sınırların şimdiki hali alması sonucu kaçakçılığa dönüşen bu işlemler bölge halkının temel geçim kaynağını oluşturuyordu. Devletin sıkı denetimleri ile kaçakçılık önemini kaybetmiştir. Bunun neticesinde Halfeti bölgesinin temel ekonomik kaynağını tarım almıştır. İklimin elverişliliği sulama imkanı ve toprak elverişliliği birçok ürünün elde edilmesine olanak sağlamıştır.

Ayakkabıcılık ve kendircilik gibi ufak el sanatlarında merkezde gelişmesine bağlı olarak ilçe merkezi yavaş yavaş ekonomik anlamda merkezi özellik kazanmıştır. 2000 yılına kadar Halfeti insanın temel geçimi tarım faaliyetleri üzerinedir ancak bunun yanında özellikle ülke dışına verilen iç göçlerine bağlı olarak dışarı kaynaklı bir geçim söz konusuydu. Bu tarihten sonra eldeki toprakların sular altında kalması nedeniyle, ilçenin tarımsal özelliğinde gerileme görülmüştür. Toprakları karşılığı olan paraları internet cafe, çay Bahçeciliği, cafe, atari salonu, bardo salonu gibi esnaflık üzerinde değerlendirmek isteyen yöre halkı tecrübeli olmadığı bu alandan kısa süre sonra dönmek zorunda kalmıştır. İşte, barajdan hemen sonrası kısa bir ekonomik bulanım yaşayan yöre halkı elindeki paraları, farklı bir alanda yani gezinti tekneleri olarak turizmde değerlendirmiş böylece ilçede turizm sektörü üzerinde bir gelişme görülmüştür.

Gerek tarihi yapısı, mimarisi, gerek doğal özelliği ile 2000 yılında Eski Halfeti'nin doğal çehresinin de değişmesine bağlı olarak büyük bir ilgi alanı olan merkezde turizm özelliği ön plana çıkararak hakim ekonomik faaliyet olmaya başlamıştır.

Genel anlamda bölgenin ekonomik gelirlerini değerlendirecek olursak tarihi süreçlerde sırasıyla; kaçakçılık, tarım, turizm faaliyetleri görülmüştür. Günümüzde plato sahasında yörenin önemli bir geçim kaynağı olan Antep Fıstığı ve zeytin tarımı yapılmaktadır. Hayvancılık ticari boyut kazanmamakla birlikte sadece aile ihtiyaçlarına yönelik yapılmaktadır. Bunların yanında ilçede sanayiden bahsetmek imkânsızdır. Küçük tamir ve bakım atölyeleri haricinde, ilçede sanayi adına herhangi bir faaliyet görülmemiştir. Günümüzde ile Halfeti'de temel ekonomik faaliyet türü zikredilecek olunursa bu da turizmdir.

5. YÖNTEM

Araştırmaya öncelikle literatür taraması yapılarak başlanmıştır. Daha sonra çalışma alanımız olan Birecik ve Halfeti ilçelerinde yöre halkının ve dışarıdan gelen ziyaretçilerin rekreatif faaliyetler bakımından düşüncelerini öğrenmek adına sözlü mülakatlar ve anketler yapılmıştır. Hazırlanan anket sorularının anlaşılmayan soruları açıklanmış olup çalışmalarımızı daha da sağlam temellere dayandırmak adına bazı sorular eklenmiştir. Ankete katılımlar tamamen rassal olarak yapılmıştır. Toplam 36 soruluk anketimiz 250 kişilik bir katılımcıya yapılmıştır. demografik soruların yanında diğer soruların her biri için “Kesinlikle Katılmıyorum” seçeneğine 1, “Katılmıyorum” seçeneğine 2, “Kararsızım” seçeneğine 3, “Katılıyorum” seçeneğine 4 ve “Kesinlikle Katılıyorum” seçeneğine ise 5 puan verilip beşli derecelendirme puanlama sistemi kullanılmıştır. Anket sonuçları SPSS programında frekans analiz ve kare analizi ile test edilmiştir. Elde edilen bulgular tablolar halinde sunulmuştur.

6. BULGULAR

Birecik ve Halfeti, Şanlıurfa'nın Gaziantep ile olan sınırını çizen son zamanların popüler turistik beldelerindedir. En başında da ifade ettiğimiz gibi amacımız bu beldelerin turizm potansiyelinin ne boyutlarda olduğunu göstermek ve gelişimi adına ipuçları toplamaktır. Bunun adına 250 kişiden oluşan bir turizm potansiyeli anket çalışmamız bulunmaktadır. Burada yapılan anket çalışmalarımızda ilk önce katılımcılarımıza demografik sorular yöneltilmiştir.

Tablo 3: Katılımcıların Demografik Özellikleri

Cinsiyet durumu			Medeni Durum		
	n	%		n	%
Kadın	39	15,6	Evli	203	81,2
Erkek	211	84,4	Bekâr	39	15,6
Toplam	250	100	Dul	8	3,2
			Toplam	250	100
Yaş Grupları			Eğitim Grupları		
	n	%		n	%
18-24	8	3,2	İlkokul	72	28,8
25-31	52	20,8	Ortaokul	93	37,2
32-38	14	5,6	Lise	37	14,8
39-44	57	22,8	Üniversite	30	12,0
45-51 yaş ve üzeri	119	47,6	Lisansüstü	18	7,2
Toplam	250	100	Toplam	250	100
Gelir Düzeyi			Meslek Grupları		
	n	%		n	%
1000 tl ve altı	27	10,8	Turizmci	4	1,6
1000-1500	31	12,4	İşçi	130	52,0
1500-2000	55	22,0	Memur	17	6,8
2000-3000	78	31,3	Serbest Meslek	27	10,8
3000-5000 ve üzeri	59	23,6	Öğrenci	14	5,6
			Öğretmen	22	8,8
Toplam	250	100	Evhanımı	8	3,2
			İşsiz, diğer	28	11,2
			Toplam	250	100
Hane Halkı Sayısı			Birecik ve Halfeti'de İkamet Süresi		
	n	%		n	%
2	24	9,6	10 yıl ve altı	17	6,8
3	34	13,6	10-15	8	3,2
4	39	15,6	15-30	58	23,2
5	74	29,6	30-40	86	34,4
6 ve üzeri	79	31,6	40-50 yıl ve üzeri	81	32,4
Toplam	250	100	Toplam	250	100

Ankete katılımın %84'ü erkek, %15,6'sı kadın; %81,2'si evli, %15,6'sı bekar ve %3,2'si ise duldur. Bu katılımcıların %3,2'si 18-24, %20,8'i 25-31, %5,6'sı 32-38, %22,8'i 39-44 ve %57,6'sı ise 45-51 yaş ve üzeri aralığındadır. Katılımcıların %10,8'i 1000 TL ve altı

gelir düzeyine, %12,4'ü 1000-1500 TL arası gelir düzeyine, %22'si 1500-2000 TL, %31,3'ü 2000-3000 TL, %23,6'sı ise 3000-5000 TL ve üzeri gelir düzeyine sahiptir.

Yine ankete katılan katılımcıların %28,8'i ilkököl, %37,2'si Ortaokul, %14,8'i Lise, %12'si Üniversite ve %7,2'si ise Lisansüstü eğitim düzeyine sahiptir. Araştırmaya katılanların %1,6'sı turizmci, %52'si işçi, %10,8'i serbest meslek, %5,6'sı öğrenci, %8,8'i öğretmen, %3,2'si ev hanımı ve geriye kalan %11,1'lik kesim ise işsiz bir vaziyettedir. Ankete katılanların hane halkı sayısına baktığımızda %9,6'sı 2 çocuk sahibi iken; %13,6'sı 3, %15,6'sı 4, %29,6'sı 5 ve %31,6'sı ise 6 çocuk ve üzeri durumdadır. Son olarak ankete katılan katılımcıların ikamet durumuna baktığımızda %6,8'i 10 yıl ve altı, %3,2'si 10-15 yıl, %23,2'si 15-30, %34,4'ü 30-40 yıl ve %32,4'ü ise 40-50 yıl ve üzeri Birecik ve Halfeti İlçelerinde ikamet etmektedirler.

Anketimizde sorulan tek çoktan seçmeli sorumuzda katılımcılarımıza gelirlerinin turizm ile olan ilişkisini belirtmek için soru sorulmuştur. Ankete göre; gelirimın tümünü turizmden sağlıyorum diyenler %2,4, gelirimın bir bölümünü turizmden sağlıyorum diyenler % 21,3, turizm ile hiçbir ilişkim yok diyenlerin sayısı ise % 76,3 ile büyük çoğunluğu oluşturmaktadır.

Tablo 4: Anket Sorularının Frekans Analizi

Sorular	Kesinlikle Katılmıyorum	Katılmıyorum	Kararsız	Katılıyorum	Kesinlikle Katılıyorum	%
Turizm nüfus yoğunluğunu arttırır	20,2	6,5	13,0	36,2	24,0	100
Turizm güvenlik önlemlerini arttırır	13,6	13,6	20,6	35,0	17,3	100
Turizm cinayet oranlarını arttırır.	39,6	17,9	21,4	15,9	5,2	100
Turizm değerlerde ve kıyafette değişimi doğurur.	15,9	9,4	18,0	31,5	5,2	100
Turizm meslek çeşitliliğini arttırır.	15,6	11,5	12,7	36,1	24,2	100
Turizm trafik yoğunluğunu arttırır.	12,0	15,3	11,8	41,3	19,5	100
Turizm hava-gürültü kirliliğini arttırır.	18,7	11,3	22,8	31,4	15,9	100
Turizm çevresel atıkları arttırır.	23,3	15,8	13,5	32,1	15,3	100

Turizm kamusal hizmetlerin yükünü arttırır.	18,2	13,7	16,5	34,6	17,0	100
Turizm temel altyapıyı geliştirir.	18,2	8,8	21,5	30,9	20,6	100
Başarılı bir turizm ekonomisi tanıtım ve pazarlama kampanyalarına bağlıdır.	16,1	6,2	10,8	30,1	36,8	100
Turizmin gelişmesinden kişisel fayda sağlıyorum	36,1	12,5	25,4	14,3	11,6	100
Turizmin gelişiminde kurum ve kuruluşların çalışmasından memnunum.	36,1	12,5	25,4	14,3	11,6	100

Yöre halkından rastgele sorduğumuz sorulardaki amacımız halkın turizm hakkındaki düşüncelerini öğrenmek ve yaptığımız küçük mülakatlarla daha iyi turizm hizmeti için önerilerde bulunmaktır. Burada sorduğumuz yöre halkının “Turizm nüfus yoğunluğunu arttırır” sorusuna cevabı yüzdelik hesaplama %20,2 “Kesinlikle Katılmıyorum”, %24 oranında ise “Kesinlikle Katılıyorum” olmuştur. “Turizm güvenlik önlemlerini arttırır” sorusuna %13,6 “Kesinlikle Katılmıyorum”, %17,3 ise “Kesinlikle Katılıyorum” cevabını vermiştir. İnsanların psikolojisini ölçmek adına sorduğumuz “Turizm cinayet oranlarını arttırır” sorusuna verilen cevaplar; %39,6 ile “Kesinlikle Katılmıyorum” diye cevaplarırken, % 5,2 oranında “Kesinlikle Katılıyorum” diyerek bu düşünceye katılmayanların oranının daha yüksek olduğu tespit edilmiştir. “Turizm değerlerde ve kıyafetlerde değişimi doğurur” ibaresine verilen cevaplar %15,9 “Kesinlikle Katılmıyorum” iken % 5,2 oranında “Kesinlikle Katılıyorum” cevabını vermiştir. “Turizm meslek çeşitliliğini arttırır” sorusuna verilen cevaplar %15,6 “Kesinlikle Katılıyorum”, %24,2 oranında “Kesinlikle Katılıyorum” olmuştur. “Turizm trafik yoğunluğunu arttırır” sorusuna %18,7 “Kesinlikle Katılıyorum” derken %19,5 “Kesinlikle Katılıyorum” cevabını vermiştir. “Turizm hava ve gürültü kirliliğini arttırır” sorusuna verilen cevaplar %18,7 “Kesinlikle Katılmıyorum” derken %15,9 “Kesinlikle Katılıyorum” demmiştir. “Turizm çevresel atıkları arttırır” sorusuna verilen cevaplar %23,3 ile Kesinlikle Katılıyorum”, %15,3 ise “Kesinlikle Katılıyorum” demmiştir. “Turizm kamusal hizmetlerin yükünü arttırır” sorusuna verilen cevapların %18,2’si “Kesinlikle Katılıyorum” derken %17’si “Kesinlikle Katılıyorum” demmiştir. “Turizm temel altyapıyı geliştirir” sorusuna verilen cevaplar %18,2 ile “Kesinlikle Katılmıyorum” iken %20,6’sı “Kesinlikle Katılıyorum” olmuştur. “Başarılı bir turizm ekonomisi tanıtım ve pazarlama kampanyalarına bağlıdır” sorusuna verilen cevaplar %16,1 ile “Kesinlikle Katılmıyorum” iken %36,8 ile “Kesinlikle Katılıyorum” diyerek bu konuda tanıtım ve pazarlamanın önemine açıklık getirmiştir. Daha

sonra sorulan “Turizmin gelişiminden kişisel fayda sağlıyorum” sorusuna verilen cevaplar %36,1 ile “Kesinlikle Katılmıyorum” derken, %11,6 ile “Kesinlikle Katılıyorum” demiştir. Daha sonra turizm hakkında kurum ve kuruluşlara bir mesaj olabilecek nitelikteki “Turizmin gelişmesinde kurum ve kuruluşların çalışmasından memnunum” sorusuna %36,1 “Kesinlikle Katılmıyorum” derken, %11,6 ise Kesinlikle Katılıyorum” diye cevap vermiştir.

Katılımcılara sorduğumuz bir diğer sorular ise Ki-kare (chi-square) analizi ile test edilmiştir. Buradaki amacımız eğitim seviyesi ile sorulara verilen cevaplar arasındaki bağlantının ne denli olduğunu görmektir.

Tablo 5: Turizm İnsanların Gelirini Arttırır

Eğitim Durumu	Turizm insanların gelirini arttırır.					Toplam
	Kesinlikle Katılmıyorum	Katılmıyorum	Kararsız	Katılıyorum	Kesinlikle Katılıyorum	
İlkokul	9,5%	14,6%	17,1%	52,8%	6,0%	100,0%
	17,4%	20,3%	25,8%	53,0%	4,3%	23,1%
Ortaokul	18,6%	19,8%	14,7%	11,5%	35,4%	100,0%
	57,8%	46,9%	37,9%	19,7%	43,0%	39,4%
Lise	23,7%	17,5%	28,9%	7,0%	22,8%	100,0%
	24,8%	14,0%	25,0%	4,0%	9,3%	13,2%
Üniversite	0,0%	20,0%	11,1%	11,1%	57,8%	100,0%
	0,0%	18,9%	11,4%	7,6%	28,0%	15,7%
Lisansüstü	0,0%	0,0%	0,0%	41,9%	58,1%	100,0%
	0,0%	0,0%	0,0%	15,7%	15,4%	8,6%
Toplam	12,7%	16,6%	15,3%	23,0%	32,4%	100,0%
	100,0%	100,0%	100,0%	100,0%	100,0%	100,0%

Araştırmaya katılanların yörede “Turizm insanların gelirini arttırır” yargısına verdikleri cevaplar incelendiğinde “kesinlikle katılıyorum” diyenlerin oranı eğitim seviyesi ilkokul olan grupta %6, ortaokul %35,4, lise %22,8, üniversite %57,8 ve lisansüstünde ise % 58 oranındadır. Buradan anlaşılacağı üzere eğitim seviyesi arttıkça turizmin gelişmesi ile gelir seviyesi artar düşüncesi daha etkin bir durumdadır.

Tablo 6: Turizm İş İmkânları Doğurur

Eğitim Düzeyi	Turizm iş imkânları doğurur					Toplam
	Kesinlikle Katılmıyorum	Katılmıyorum	Kararsız	Katılıyorum	Kesinlikle Katılıyorum	
İlkokul	15,6%	10,1%	12,1%	34,2%	28,1%	100%
	22,0%	29,4%	42,1%	28,1%	15,9%	23,1%
Ortaokul	14,2%	7,1%	4,7%	34,2%	39,8%	100%
	34,0%	35,3%	28,1%	47,9%	38,2%	39,4%
Lise	41,2%	21,1%	14,9%	0,0%	22,8%	100%
	33,3%	35,3%	29,8%	0,0%	7,4%	13,2%
Üniversite	11,1%	0,0%	0,0%	20,0%	68,9%	100%
	10,6%	0,0%	0,0%	11,2%	26,3%	15,7%
Lisansüstü	0,0%	0,0%	0,0%	41,9%	58,1%	100%
	0,0%	0,0%	0,0%	12,8%	12,2%	8,6%
Toplam		7,9%	6,6%	28,1%	41,0%	100%

Anketimizde sorulan bir diğer soru “Turizm iş imkanları doğurur”. Bu soruya cevap veren ilkökul mezunu katılımcılar % 28,1 ile “Kesinlikle Katılıyorum”, %15,6 “Kesinlikle Katılmıyorum” demiştir. Ortaokul mezunları %39, lise %22, üniversite %68 ve lisansüstü mezunlarının ise %58’i “Kesinlikle Katılıyorum” diyerek cevaplamıştır. “Kesinlikle Katılmıyorum” diyenlerin eğitim seviyesine göre oranı ortaokul %14, lise %41, üniversite %11 ve lisansüstü %0 olarak cevap vermiştir. Kararsız kalan katılımcıların ise %6’lık bir oranı bulunmaktadır.

Tablo 7: Turizm Yerel Enflasyonu Arttırır

Eğitim Düzeyi	Turizm yerel enflasyonu arttırır					Toplam
	Kesinlikle Katılmıyorum	Katılmıyorum	Kararsız	Katılıyorum	Kesinlikle Katılıyorum	
İlkokul	7,5%	19,6%	29,6%	41,2%	2,0%	100%
	11,4%	20,0%	31,4%	39,6%	2,9%	23,1%
Ortaokul	16,8%	21,8%	20,6%	14,7%	26,0%	100%
	43,2%	37,9%	37,2%	24,2%	63,3%	39,4%
Lise	26,3%	25,4%	37,7%	10,5%	0,0%	100%
	22,7%	14,9%	22,9%	5,8%	0,0%	13,2%
Üniversite	22,2%	33,3%	0,0%	35,6%	8,9%	100%
	22,7%	23,1%	0,0%	23,2%	8,6%	15,7%
Lisansüstü	0,0%	10,8%	21,6%	20,3%	47,3%	100%
	0,0%	4,1%	8,5%	7,2%	25,2%	8,6%
Toplam	15,3%	22,6%	21,8%	24,0%	16,1%	100%
	100,0%	100,0%	100,0%	100,0%	100,0%	100%

Ankete katılanlara sorduğumuz bir diğer soru “Turizm Yerel Enflasyonu Arttırır” a verilen cevaplar “Kesinlikle Katılmıyorum” %15, Katılmıyorum %22, Kararsız %21, Katılıyorum %16 ve Kesinlikle Katılıyorum %16 civarındadır.

Tablo 8: Fırat Nehri Turizm İçin Önemlidir

Eğitim Düzeyi	Fırat Nehri turizm için önemlidir					Toplam
	Kesinlikle Katılmıyorum	Katılmıyorum	Kararsız	Katılıyorum	Kesinlikle Katılıyorum	
İlkokul	14,1%	5,0%	10,1%	48,7%	22,1%	100,0%
	32,9%	14,5%	25,6%	31,1%	13,9%	23,1%
Ortaokul	16,8%	8,8%	9,1%	31,9%	33,3%	100,0%
	67,1%	43,5%	39,7%	34,6%	35,6%	39,4%
Lise	0,0%	25,4%	23,7%	13,2%	37,7%	100,0%
	0,0%	42,0%	34,6%	4,8%	13,6%	13,2%
Üniversite	0,0%	0,0%	0,0%	45,9%	54,1%	100,0%
	0,0%	0,0%	0,0%	19,9%	23,0%	15,7%
Lisansüstü	0,0%	0,0%	0,0%	40,5%	59,5%	100,0%

	0,0%	0,0%	0,0%	9,6%	13,9%	8,6%
Toplam	9,9%	8,0%	9,1%	36,2%	36,8%	100,0%
	100,0%	100,0%	100,0%	100,0%	100,0%	100,0%

“Fırat Nehri turizm için önemlidir” sorusuna verilen cevaplar İlkokulda %14, Ortaokul%16, Lise %0,0, Üniversite % 0,0 ve Lisansüstü %0,0 diyerek “Kesinlikle Katılmıyorum” demiştir. “Kesinlikle Katılıyorum” diyenlerin %22’si İlkokul, Ortaokul %33, Lise %37, Üniversite %54 ve Lisansüstü %59 oranında cevaplamıştır.

TARTIŞMA VE SONUÇ

Çalışma alanlarımız (Birecik ve Halfeti) Şanlıurfa’nın turizm açısından hemen hemen en elverişli ilçelerinden biridir. Zengin geçmiş tarihi ve onların bıraktığı kalıntıların yanında bünyesinde barındırdığı Fırat Nehri bunların en güzel örneklerindedir. Birecik ve Halfeti son zamanlarda çekilen dizi filmleri ve bünyesinde barındırdığı potansiyeli görerek çeşitli turizm atılımlarında bulunmuştur. Yeni yapılan mekânlardan ve tarihi kalıntıların restorasyonlarından çalışmamızda ayrıntılı bir şekilde bahsettik bunun yanında çalışmamızda yöre halkının turizme ve turiste bakış açısını ölçmek için bir takım anketler hazırladık.

Çalışmamıza katılan katılımcıların %15,6’sı bayanlardan %84,4’ü ise erkeklerden oluşmaktadır.(Tablo 3) Çalışmamızda bayan katılımcıların azlığı yörede yaşayan insanların çekingenliğinden ve kültürden kaynaklanmaktadır. Katılımcılarından “Gelirimim tümünü turizmden sağlıyorum” diyenler %2,4, “Gelirimim bir bölümünü turizmden sağlıyorum” diyenler % 21,3, “Turizm ile hiçbir ilişkim yok” diyenlerin sayısı ise % 76,3 ile büyük çoğunluğu oluşturmaktadır. Buradaki sonuçtan anlaşılıyor ki yöre halkının bir çoğu gelirini turizm dışında sağlamaktadır. Ancak bu demek değildir ki çalışma alanlarımızın turistik bir potansiyeli ve halkının turizmden getiri sağlaması olanak dışıdır. Yeni yeni yapılan turistik yatırımlar ve dizi sektörü sayesinde yapılan tanıtımlar meyvelerini yakın zamanda verecektir ve hatta vermeye başlamıştır.

Çalışmamızda eğitim seviyesini ilgilendirecek sorular da sorduk. Bu soruları sormamızdaki amaç eğitim seviyesinin azlığı veya çokluğuna bakarak belli çıkarımlarda bulunmaktır. Soruları seçerken eğitim seviyesini göz önünde bulundurmamız çalışmamızın sağlamlığı açısından önemlidir.

Yöre halkına sorulan “turizm cinayet oranlarını arttırır” sorusu eğitim, yaş ve gelir durumuna bakılmaksızın % 40 oranında “Kesinlikle Katılmıyorum”, % 18 oranında ise “Katılmıyorum” şeklinde cevaplanmıştır(Tablo 4). Bu soruyu sormaktaki amacımız daha önceden de belirtildiği gibi turizm sadece onu oluşturan doğa ile değil aynı zamanda yöre halkının turizme bakışı ve yaklaşımı ile de ilgilidir. Bir yörede turizmi oluşturan envanterler bulunabilir ancak en önemli şey turist o yöreye gelirken oradaki insanların turiste bakış açısıdır. Bunu açmak gerekirse yöre halkı turist alışkanlıklarını kabullenip onu olduğu gibi kabullenmek onu bir misafir olarak görmek zorundadır. Peki turist sadece misafir midir? Getirisi olmayacak mı? dendiği zaman tabi ki getirisi olacaktır ancak bu o yörenin tek dayanak noktası olmamalı ve yöreden yapılan mülakatlar sonucunda anlaşıldığı üzere bir dönem Halfeti İlçesinde bu durum böyle kabul edilmiş turisti bir sömürge olarak görülmüş ve giden turist tekrar geri dönmemiş ve çevresinde olumlu tavsiyelerde bulunmamıştır. Anketimizde sorduğumuz bir diğer önemli sorumuz turizmin daha iyi gelişimi hakkındaki

“Başarılı bir turizm ekonomisi tanıtım ve pazarlama kampanyalarına bağlıdır.” sorusudur. Bu soruya verilen cevaptan önce sorunun önemine vurgu yapmakta fayda vardır.

Bir yörenin veya bir ürünün çabuk satılması ve alıcının bulunması için tereddütsüz iyi bir pazarlama ve dolayısıyla reklama ihtiyaç vardır. Bir ürünün imal edilip satışa sunulması için öncelikle tanıtılması gerekmektedir. Tanıtımı yapılmayan ürünlerin hiçbir zaman alıcısı olmaz. Bunu çalışma alanımız üzerinden düşünecek olursak yöremizi iyi bir şekilde tanıtabilmek için çeşitli aktiviteler ve yüzler kullanılabilir. Birecik için düşünecek olursak her yıl düzenlenen “Kelaynak Festivali” yöreyi tanıtım için iyi bir aktivite ancak yeterli bulunmamaktadır. Aynı şekilde Halfeti’de “Kara Gül” festivali de tanıtım için yeterli değildir. Halfeti son zamanlarda yapılan dizi filmler ile tanıtılmıştır. Bunun etkisi olumlu bir şekilde görülmüştür. Ancak bu tanıtımın devamını çeşitli aktivitelerle desteklemek gereklidir. Anketimizin sonucuna gelecek olursak yöre halkının %30,1’i “Katılıyorum” derken %36,8’i “Kesinlikle Katılıyorum” diye cevaplamıştır. Katılımcılarımıza sorduğumuz bir diğer soru, bu soru çok hassas bir sorudur, “Turizmin gelişiminde kurum ve kuruluşların çalışmasından memnunum” . Turizm konusunda yöre halkının her birine bir pay düştüğü gibi aslında en büyük pay kurum ve kuruluşlarıdır. Bir yörenin kalkınması için çeşitli imkanlar olabilir ancak bu imkanların kullanılmasında ve yönetilmesinde öncelik kurum ve kuruluşlarıdır. Ancak bu iş için yöre halkına düşen görevde bulunmaktadır. Bu kurumlara destek verilmeli ve yapılacak ve yapılması istenen turistik olanaklarda kurumları bilgilendirmeli ve baskı yapmalıdırlar.

Çalışmamız kapsamında yapılan anket ve mülakatların sonuçlarına göre Birecik ve Halfeti’nin turizm açısından önemli bir turizm potansiyeli olmasına rağmen turizmin gelişmesi açısından yeterli kaynak ve etkinlik bulunmamaktadır. Yöre halkının bu yönde talepleri ve beklentileri olmakla birlikte kurum ve kuruluşların bu konuda daha teşvik edici hareketlerde bulunması gereklidir. Görüldüğü gibi Birecik ve Halfeti’nin turizm açısından birçok potansiyeli bulunmaktadır. Önemli olan o potansiyeli gün yüzüne çıkarmak işler duruma getirmektir.

KAYNAKÇA

- AKKUŞ, A. (1996). Jeomorfolojiye Giriş
- ANKAYA, F. Ü., Yazıcı, K., Balık , G., & Aslan, B. G. (2018). Dünyada ve Türkiye’de Ekoturizm, Sosyal-Kültürel ve Ekonomik Katkıları. Ulusal Çevre Bilimleri Araştırma Dergisi, 69-72.
- ATALAY, İ. (2000). Türkiye Coğrafyası ve Jeopolitiği. İzmir.
- BISTANCI, M. S. (2015). Halfeti (Şanlıurfa) İlçe Merkezinin Coğrafik Özellikleri. 25-26.
- BLAZQUEZ, M. F. (tarih yok). Ontologies in The Geographic Information Sector.
- BOSTANCI, M. S. (2015). Halfeti(Şanlıurfa) İlçe Merkezinin Coğrafi Özellikleri. Elazığ.
- ÇEKEN, H., DALGIN, T., & KARADAĞ, L. (2009). Küreselleşme Ve Uluslararası Turizm Arasındaki İlişki. Sosyal Bilimler Enstitüsü Dergisi (İLKE), 22-36.
- EROĞLU, C., BABUÇOĞLU, M., & KÖÇER, M. (2007). Osmanlı Vilayet Salnamelerinde Halep. Ankara: TİKV.
- Halfeti Kaymakamlığı. (2013). <http://www.halfeti.gov.tr/> adresinden alındı

HİMMETOĞLU, B. (1989). The Socio-Cultural Analysis of Peaceful Results of Tourism. Turizm Yıllığı (s. 5058). içinde Ankara.

İZBIRAK, R. (1979). Jeomorfolojik Analitik ve Umumi. Ankara: Ankara Üniversitesi Yayınları.

KALELİOĞLU, E. (1960). Türkiye’de Antep Fıstığı. Türk Coğrafya Dergisi, 226-240.

KESKİN, A. (2015). Yerel Kalkınmada Yerel Yönetimlerin Rolü: Turizm Örneği. Atatürk Üniversitesi İktisadi ve İdari Bilimler Dergisi, 143-154.

KÖZCÜ, H. (2016). Urfa Mimarisinde Kabaltılar. Şanlıurfa: Şanlıurfa Büyükşehir Bdelediyesi.

Mekan 360. (2019). <http://www.mekan360.com> adresinden alındı

SANDAL, E. K., KARADEMİR, N., & URHAN, F. B. (2018). Kahramanmaraş’ta Turizm Algısı. (39).

TOPRAK, L. (2015). Mardin Halkının Turizm Algısı. Elektronik Sosyal Bilimler Dergisi, 202-218.

TUNÇDİLEK, N. (1978). TÜRKİYE’DE RELİEF ŞEKİLLERİ VE ARAZİ KULLANIMI.

TÜMERTEKİN, E. (1994). Ekonomik Coğrafya/ Küreselleşme ve Kalkınma. Ankara.

TÜMERTEKİN, E. (2004). Beşeri Coğrafya: İnsan, Kültür, Mekân. İstanbul: Çantay Kitapevi.

Elektronik Adresler:

Food Anda Agriculture Organization Of The United Nations(FAO) <http://www.fao.org/home/en/>

Maden Teknik Arama Genel Müdürlüğü (MTA) <http://www.mta.gov.tr/v3.0/>

Şanlıurfa Valiliği www.sanlıurfa.gov.tr

Türkiye İstatistik Kurumu(TÜİK) <http://tuik.gov.tr/Start.do>

T.C. İÇİŞLERİ BAKANLIĞI: Afet ve Acil Durum Yönetimi Başkanlığı Deprem Dairesi Başkanlığı (AFAD) <https://deprem.afad.gov.tr/>