

GEFAD / GUJGEF 32 (1): 103-127 (2012)

## Müzik Öğretmenliği Programları Kapsamında Özel Yetenek Sınavlarının Karşılaştırılarak İncelenmesi

### Analysis of Compared Music Ability Exams in Music Teachers' Education Programs

Pelin AŞKIN KUMOVA<sup>1</sup>, R. Erol DEMİRBAŞIR<sup>2</sup>

<sup>1</sup>Uludağ Üniversitesi, Eğitim Fakültesi, Güzel Sanatlar Eğitimi Bölümü, Müzik Eğitimi Anabilim Dalı, Görükle Kampüsü, Bursa/TÜRKİYE, pelinaskin@gmail.com

<sup>2</sup>Uludağ Üniversitesi, Eğitim Fakültesi, Güzel Sanatlar Eğitimi Bölümü, Müzik Eğitimi Anabilim Dalı, Görükle Kampüsü, Bursa/TÜRKİYE, redemir@uludag.edu.tr

#### ÖZ

Ülkemizde yükseköğrenim kurumlarına öğrenci seçimi Ölçme, Seçme ve Yerleştirme Merkezi (ÖSYM) tarafından, Yükseköğretime Geçiş Sınavı (YGS) ve Lisans Yerleştirme Sınavı (LYS) olmak üzere iki aşamalı merkezi bir sınavla yapılmaktadır. Bunun yanı sıra müzik öğretmenliği lisans programlarına öğrenci seçimi, diğer programlardan farklı olarak, YGS ile birlikte "Özel Yetenek Sınavı" (ÖYS) adıyla, ilgili üniversitelerin merkezi olmayan yetenek sınavları ile gerçekleştirilmektedir. Müzik öğretmenliği lisans programı özel yetenek sınavları üniversiteler arasında farklı uygulamaları içermektedir. Bu çalışmada, üniversitelerin özel yetenek sınavlarının karşılaştırılarak incelenmesi esas alınmıştır. Veriler, özel yetenek sınavı kılavuzları ve internet siteleri incelenerek elde edilmiş, ilgililerle görüşmeler yapılmıştır. Elde edilen veriler temel istatistiksel yöntemlerle tablolandırılarak değerlendirilmiştir. Yapılan analiz sonucunda, özel yetenek sınavlarında uygulama biçimi bakımından önemli farklılıklar olduğu ve sınavı oluşturan boyutların değerlendirilmesinde benimsenen yöntemin özel yetenek sınavı başarı puanlarını önemli ölçüde etkileyebileceği belirlenmiştir.

**Anahtar Kelimeler:** Müzik eğitimi, Müzik yeteneği, Yetenek sınavları.

#### ABSTRACT

Board of Higher Education in Turkey requires any candidates to be evaluated, elected and placed via two centralized and degraded exams for university education: General Higher Education Exam (YGS) and Higher Education Placement Exam (LYS). In addition to the General Higher Education Exam (YGS), for the placement of would-be-bachelors of Music Departments, there is an additional exam different from other varied programs compared to the Music Teachers' Education Programs: Recognized Music Ability Exam (just for Music Depts.). That exam is run by the interior members of the related departments in the universities. As noticed, music education candidates are obliged to take two exams not the three of the exams: General Higher

*Education Exam (Centralized Exam) and Recognized Music Ability Exam (Departmental Exam). It is observed that there are verifications in the application procedure of the exam named as the Recognized Music Ability Exams all over the universities in the country. Such varied applications as a vital core issue of this research need to be investigated. Data is collected from the recognized music ability exam guides and related sites of universities where exams are hold. Later, those data were analyzed by fundamental statistical instruments. Finally, those results are evaluated by categorization of results in tables. The results have proved that the form and content of exam application procedure are shown indefinite alternations. Moreover, it is found that the differences among the grading of examination parts have an effect over the total grading of Recognized Music Ability Exam (ÖYS).*

**Keywords:** Music education, Music ability, Recognized music ability exams.

## GİRİŞ

Bireyin daha çok kalıtsal olarak getirdiği ve müziksel öğrenmesini çerçeveleyen sınıra ya da müziksel öğrenme kapasitesine “müzik yeteneği” denir (Özgür, 1997: 33). Her bireyin doğuştan gelme şu ya da bu ölçüde bir müzik yeteneği var mıdır? Müzik yeteneğine sahip olma, temelde müzikal olma ile eşanlamlıdır. Müzikal olma ile olmama arasındaki sınır ve geçiş noktaları, kayganlığını ve özellikle bazı açılardan belirsizliğini sürdürmektedir. Bu nedenle de müzik yeteneğinin ya da müzikalitenin açık ve kesin bir tanımı henüz yapılamamakta, ancak belirli temel ölçütler üzerinde birleşebilmektedir. Bu ölçütler duyarlılık, ses yüksekliklerini ayırt edebilme, belleğe alma, yeniden tanıma, ritim duygusu ve müzikal işitme, bölgesel işitme, aynı anda tınlayan iki ve daha çok sesi algılayıp çözümleme, duyduğunu söyleme-çalma ve yaratıcı tasarımlama müzik yeteneğinin kapsadığı başlıca özellikler olarak kabul edilir (Uçan, 1994: 17 ). Müzik yeteneğini ölçmede, dünyada kabul görmüş birçok ölçme aracı kullanılmaktadır. Seashore Müziksel Yetenek Ölçümleri Testi, Kwalwasser – Dykema Müzik Testi, Drake Müziksel Başarı Testi, Oregon Müziksel Ayırt Etme Testi, Wing Standartlaştırılmış Müziksel Zeka Testi, Gaston’un Müzikalite Testi, Gordon Müziksel Yatkınlık Görünümü Testi, Bentley Testi, Conrad Çalgı Yetenek Testi vb. Müziksel yatkınlık veya kapasitenin ölçülmesinde kullanılan testler arasında Mesleksel İlgi Testi, Kuder Tercih Kayıtları Testi, Müziksel İlgi İçin Sınıflama Ölçeği yer almaktadır (Atak, 2003: 4-8). Tanımlanan testlerin, ilköğretim ve ilköğretim öncesi

bireylerin yetenek ölçümlerini belirlemeye yönelik olduğu görülmektedir. Ancak ülkemizde lisans düzeyine yönelik yapılan özel yetenek sınavlarının içeriği, yukarıda belirtilen özel yetenek testlerini kaynak almaktadır. Ülkemizde uygulanan yetenek sınavı testlerini doğrudan ve dolaylı etkileyen birçok faktörün yanı sıra, referans aldığı Avrupa kaynaklı testlerle ilgili adayların yaşına uygun olmaması durumu ile ilgili bir sorun da bulunmaktadır.

Ülkemizde eğitim fakülteleri, güzel sanatlar fakülteleri ve konservatuarlar gibi mesleki müzik eğitimi kurumlarının ilgili birimlerine başvuran adayların yetenek sınavları ve öğrenci seçimi, bu kurumların kendileri tarafından yapılmaktadır. Eğitim fakülteleri müzik öğretmenliği programlarına her yıl “özel yetenek sınavı” (ÖYS) ile öğrenci alınmaktadır. Müzik öğretmenliği lisans programlarına öğrenci seçiminde, kurumlar arası benzer uygulamalar görülmekle birlikte, içerik incelendiğinde önemli farklılıklar bulunmaktadır.

#### ***Araştırmanın Amacı***

Bu çalışma, ülkemizdeki üniversitelerin güzel sanatlar eğitimi müzik eğitimi anabilim dalları lisans programlarına öğrenci seçiminde yapılan uygulamalar ile bu uygulamaların benzer ve farklı yanlarının ortaya konulmasını amaçlamaktadır. Bu çalışma ile ülkemizde müzik öğretmenliği eğitimi verilen üniversitelerin özel yetenek sınavlarının içerik ve uygulama biçimleri üzerinde karşılaştırma yapılmasının, sınavların geliştirilmesine katkı sağlayacağı düşünülmektedir.

## **YÖNTEM**

Bu çalışmada, Türkiye’deki eğitim fakülteleri güzel sanatlar eğitimi bölümü müzik eğitimi anabilim dallarında uygulanan özel yetenek sınavlarının biçimsel yönden karşılaştırılarak incelenmesi kapsamında tarama modeli çerçevesinde betimsel yöntem kullanılmıştır.

***Problem Cümlesi***

“Türkiye’deki Üniversitelerin Eğitim Fakülteleri Güzel Sanatlar Eğitimi Bölümü Müzik Eğitimi Anabilim Dalı Lisans Programları Özel Yetenek Sınavları nasıl yapılmaktadır?”

***Alt Problemler***

1. Üniversitelerin GSEB Müzik Eğitimi ABD Özel Yetenek Sınavlarına başvuru koşulları nelerdir?
2. Üniversitelerin GSEB Müzik Eğitimi ABD Özel Yetenek Sınavlarında adaylardan istenen belgeler nelerdir?
3. Üniversitelerin GSEB Müzik Eğitimi ABD Özel Yetenek Sınavları hangi tarihlerde yapılmaktadır?
4. Üniversitelerin GSEB Müzik Eğitimi ABD kontenjanları nasıldır?
5. Üniversitelerin GSEB Müzik Eğitimi ABD Özel Yetenek Sınavları hangi aşamalardan oluşmaktadır?
6. Üniversitelerin GSEB Müzik Eğitimi ABD Özel Yetenek Sınavı içeriği nasıl düzenlenmektedir?
7. Üniversitelerin GSEB Müzik Eğitimi ABD Özel Yetenek Sınavı yerleştirme puanını etkileyen faktörler nedir?

***Evren***

Araştırmanın evrenini Türkiye’de müzik öğretmenliği eğitimi verilen Eğitim Fakülteleri Güzel Sanatlar Eğitimi Bölümü Müzik Eğitimi Anabilim Dalları oluşturmaktadır. Ülkemizde 2010-2011 öğretim yılı itibarıyla eğitim verilmekte olan 23 GSEB Müzik Eğitimi Anabilim Dalının tamamı araştırma kapsamına alınmıştır.

***Veri Toplama ve Analiz***

Araştırma ile ilgili veriler kaynak tarama yoluyla elde edilmiştir. 2010-2011 öğretim yılına ait yetenek sınavı kılavuzları, gerekli resmi yazışmalar yapılarak ve ilgililerle

görüülerek elde edilmiştir. Bununla birlikte araştırmaya veri elde etmek amacıyla konu ile ilgili kitap, makale, dergi, tezler ve sanal iletişim ortamlarındaki belgeler taranmıştır. Elde edilen veriler temel istatistiksel yöntemlerle tablolaştırılarak değerlendirilmiştir.

Tablo 1'de üniversitelerin sınav kılavuzları ile elde edilen içeriklerin dağılımı görülmektedir.

**Tablo 1. Örneklem Grubunu Oluşturan Üniversiteler ve Kılavuz İçerikleri\***

Üniversite	Ön Kayıt Şartları	YGS Taban Koşulları	Kontenjan Sayıları	Sınav Kayıt Ücreti	Sınav Tarihleri	Sınav İçerikleri						
AİBÜ	1	1	1	1	1	1						
AMÜ	1	1	1	1	1	1						
AÜ	1	1	1	1	1	1						
EÜ	1	1	1	1	1	1						
BAÜ	1	1	1	1	1	1						
CÜ	1	1	1	1	1	1						
ÇOMÜ	1	1	1	1	1	1						
DEÜ	1	1	1	0	1	1						
GÜ	1	1	1	1	1	1						
GOPÜ	1	1	1	1	1	1						
HÜ	1	1	1	1	1	0						
IÜ	1	1	1	1	1	1						
KTÜ	1	1	1	0	1	1						
MAÜ	1	1	1	1	1	1						
MAEÜ	1	1	1	1	1	1						
MÜ	1	1	1	1	1	1						
NÜ	1	1	1	1	1	1						
OMÜ	1	1	1	1	1	1						
PÜ	1	1	1	1	1	0						
SÜ	1	1	1	0	1	1						
TÜ	1	1	1	1	1	1						
UÜ	1	1	1	1	1	1						
YYÜ	1	1	1	1	1	1						
Toplam f/%	23	100	23	100	23	100	19	82.6	23	100	21	91.3

\* (1) işareti kılavuzlardaki mevcut koşulları, (0) işareti ise mevcut olmayan içerikleri ifade etmektedir.

**BULGULAR ve YORUM*****Üniversitelerin Özel Yetenek Sınavları Başvuru Koşullarına İlişkin Bulgular***

Tablo 2. Üniversitelerin Özel Yetenek Sınavı Başvuru Taban Puanları

Üniversite	GSSL, Meslek Lisesi, Öğretmen Lisesi Mezunu Adayların YGS Puanı alt sınırı	Diğer Liselerden Mezun Adayların YGS Puanı alt sınırı
AİBÜ	160	200
AMÜ	145	165
AÜ	140	180
EÜ	140	180
BAÜ	180	200
CÜ	140	180
ÇOMÜ	140	180
DEÜ	140	180
GÜ	180	200
GOPÜ	140	180
HÜ	140	180
İÜ	140	180
KTÜ	140	180
MAÜ	180	180
MAEÜ	180	180
MÜ	140	180
NÜ	140	180
OMÜ	140	180
PÜ	140	180
SÜ	180	180
TÜ	140	180
UÜ	140	180
YYÜ	140	180

Tablo 2’de, Türkiye’deki üniversitelerin GSEB Müzik Eğitimi Anabilim Dalları sınav başvuru taban puanlarının üniversitelere göre dağılımları yer almaktadır. Marmara Üniversitesi, Mehmet Akif Ersoy Üniversitesi ve Selçuk Üniversitesi sınav kitapçığında başvuru koşulu olarak; “Başvuracak adayların 2010-YGS puan türlerinin en az birinden ( ham puan olarak ) 180.000 ve daha fazla YGS puanı alması gerekir” ifadesi



SAĞLIK RAPORU İSTENMEYEN ÜNİV.	1	1	1	1	1	1	1	1	1	1	1	1	1	1	1	1	1	1	1	1	20	87
TOPLAM																				$\frac{2}{3}$	100	

\* Sağlık raporu istenen/istenmeyen üniversiteler 1 rakamı ile ifade edilmiştir.

Tablo 3’de AİBÜ, BAÜ, HÜ de özel yetenek sınavı başvuru koşullarından biri olarak sağlık raporu istenirken (%13), diğer üniversitelerde (%87) bu şart aranmamaktadır. Bu maddeye benzer bir uygulama olarak sağlık raporu yerine, beş üniversitenin (CÜ, AÜ, EÜ, KTÜ, YYÜ) sınav kılavuzunda özel koşullar başlığı altında “sınav komisyonunca bireyin sağlık yönünden değerlendirileceğine” ilişkin maddeler yer almaktadır.

#### *Üniversitelerce GSEB Özel Yetenek Sınavlarında İstenen Belgelere İlişkin Bulgular*

Üniversitelerin özel yetenek sınavlarında adaylardan istenen kayıt belgeleri içerisinde “Sınav Kayıt Ücreti” maddesindeki ücret miktarlarında farklılıklar bulunmaktadır.

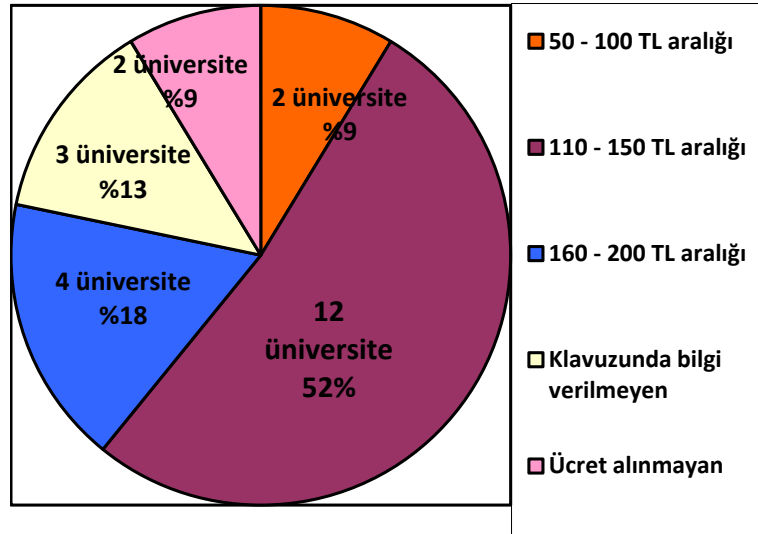
**Tablo 4.** Özel Yetenek Sınavı Başvuru Harçlarının Üniversitelere Göre Dağılımı

Üniversite	Sınav ön kayıt ücreti (TL)
AİBÜ	75
AMÜ	100
AÜ	50 (dosya ücreti) + 150 = 200
EÜ	120
BAÜ	130
CÜ	150
ÇOMÜ	150
DEÜ	Kılavuzda belirtilmemiştir.
GÜ	200
GOPÜ	Ücret alınmamaktadır.
HÜ	200
İÜ	150
KTÜ	Kılavuzda belirtilmemiştir.
MAÜ	Ücret alınmamaktadır.



MAEÜ	150
MÜ	175
NÜ	150
OMÜ	130
PÜ	150
SÜ	Kılavuzda belirtilmemiştir.
TÜ	150
UÜ	125
YYÜ	150

Tablo 4’deki bulgulara göre, iki üniversite (MAÜ ve GOPÜ) sınav ücreti almamakta, üç üniversitenin (DEÜ, KTÜ ve SÜ) sınav kılavuzunda sınav kayıt ücreti belirtilmemektedir. ÖYS en düşük kayıt ücretinin AİBÜ (75 TL), en yüksek kayıt ücretinin ise AÜ, GÜ ve HÜ de (200 TL) olduğu belirlenmiştir.



Şekil 2. Özel Yetenek Sınavı Kayıt Ücretlerinin Dağılım Grafiği

Şekil 2’de, Türkiye’deki Üniversitelerin GSEB Müzik Eğitimi Anabilim Dallarından %9’u 50–100 TL, %52’si 110–150 TL, %18’i 160-200 TL arasında sınav kayıt ücreti belirlemiş, 3 üniversitenin (%13) sınav kılavuzunda kayıt ücreti ile ilgili bilgi vermediği gözlenmiştir. Bölümlerin %9’u sınav ücreti alınmadığını sınav kılavuzunda belirtmiştir. Buna göre özel yetenek sınavı kayıt ücreti ortalama değeri 110–150 TL arasında dağılım göstermektedir.

### **Üniversitelerin Özel Yetenek Sınav Tarihlerine İlişkin Bulgular**

Üniversitelerin GSEB Müzik Eğitimi Anabilim Dalı Özel Yetenek Sınav tarihlerinin belirlenmesine yönelik bulgular Tablo 5’de açıklanmıştır.

**Tablo 5.** Üniversitelerin GSEB Müzik Eğitimi ABD Özel Yetenek Sınavları ile İlgili Tarihler

Üniversite	Ön Kayıt Tarihi	Özel Yetenek Sınav Tarihi	Kesin Kayıt Tarihleri (Asil Adaylar için)	Kesin Kayıt Tarihleri (Yedek Adaylar için)
<b>AİBÜ</b>	02 – 13 Ağustos 2010	16 – 17 Ağustos 2010	Belirtilmemiştir	Belirtilmemiştir
<b>AMÜ</b>	13 – 26 Ağustos 2010	31 Ağustos – 04 Eylül 2010	13 – 14 Eylül 2010	İlk beş yedek 15 Eylül 2010 İkinci beş yedek 16 Eylül 2010 Üçüncü beş yedek ve Kontenjan dolana kadar 17 Eylül 2010
<b>AÜ</b>	02 – 05 Ağustos 2010	06 Ağustos 2010	Belirtilmemiştir	Belirtilmemiştir
<b>EÜ</b>	04 – 10 Ağustos 2010	12 Ağustos 2010	31 Ağustos – 03 Eylül 2010	06 – 14 Eylül 2010
<b>BAÜ</b>	23 – 27 Ağustos 2010	31 Ağustos – 03 Eylül 2010	06 – 07 Eylül 2010	06 – 07 Eylül 2010
<b>CÜ</b>	26 Temmuz – 13 Ağustos 2010	16 – 17 – 18 – 19 Ağustos 2010	23 – 24 – 25 Ağustos 2010	26 – 27 Ağustos 2010
<b>ÇOMÜ</b>	19 – 30 Temmuz 2010	03 – 06 Ağustos 2010	31 Ağustos – 01 Eylül 2010	02 – 06 Eylül 2010

<b>DEÜ</b>	09 – 14 Ağustos 2010	31 Ağustos – 04 Eylül 2010	13 – 14 Eylül 2010	15 – 16 Eylül 2010
<b>GÜ</b>	16 – 20 Ağustos 2010	24 Ağustos 2010	Belirtilmemiştir	Belirtilmemiştir
<b>GOPÜ</b>	09 – 13 Ağustos 2010	23 – 27 Ağustos 2010	06 – 07 Eylül 2010	13 – 22 Eylül 2010
<b>HÜ</b>	26 – 30 Temmuz 2010	03 – 06 Ağustos 2010	14 – 17 Eylül 2010	Belirtilmemiştir
<b>İÜ</b>	24 – 30 Haziran 2010	01 – 03 Temmuz 2010	31 Ağustos – 02 Eylül 2010	03 – 07 Eylül 2010
<b>KTÜ</b>	19 – 27 Temmuz 2010	02 – 06 Ağustos 2010	31 Ağustos – 07 Eylül 2010	13 – 14 Eylül 2010
<b>MAÜ</b>	02 – 04 Ağustos 2010 05 – 09 Temmuz (yabancı uyruklular için)	23 – 27 Ağustos 2010	01 – 03 Eylül 2010	06 – 07 Eylül 2010
<b>MAEÜ</b>	09 – 13 Ağustos 2010	17 – 20 Ağustos 2010	01 – 03 Eylül 2010	11 – 17 Eylül 2010
<b>MÜ</b>	09 – 13 Ağustos 2010	17 – 20 Ağustos 2010	31 Ağustos – 03 Eylül 2010	06 – 07 Eylül 2010
<b>NÜ</b>	02 – 06 Ağustos 2010	16 Ağustos 2010 (tüm adayların sınavı tamamlanincaya kadar sınav sürdürülecektir)	06 Eylül 2010	07 Eylül 2010
<b>OMÜ</b>	05 – 16 Temmuz 2010	21 – 23 Temmuz 2010	Belirtilmemiştir	Belirtilmemiştir
<b>PÜ</b>	16 – 20 Ağustos 2010	23 – 27 Ağustos 2010	07 Eylül 2010	Belirtilmemiştir
<b>SÜ</b>	Belirtilmemiştir	23 – 27 Ağustos 2010	Belirtilmemiştir	Belirtilmemiştir
<b>TÜ</b>	21 Haziran – 02 Temmuz 2010	03 Temmuz 2010 (Tanıtım) 03 – 05 Temmuz 2010	Asil listeden kazanan öğrencilerin kesin kayıtları 2010- 2011 eğitim öğretim yılı Trakya Üniversitesine yeni kayıt yaptıran öğrenciler ile birlikte yapılacaktır	En yüksek puandan aşağıya doğru sıralama yapılarak kontenjan açığı kadar öğrencinin kesin kayıtları belirlenecek tarihlerde yapılacaktır
<b>UÜ</b>	12 – 20 Ağustos 2010	23 Ağustos 2010 (Tanıtım) 24 – 27 Ağustos	02 – 03 Eylül 2010	Belirtilmemiştir

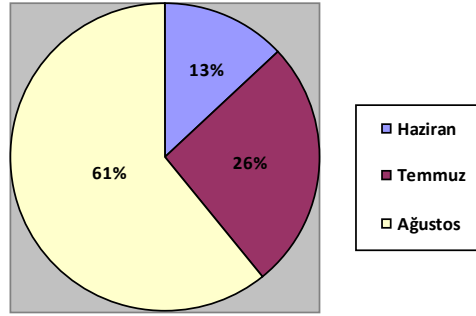
		2010		
YYÜ	26 Haziran – 02 Temmuz 2010	05 – 09 Temmuz 2010	13 – 14 Eylül 2010	15 – 17 Eylül 2010

Tablo 5’de Türkiye’deki üniversitelerin özel yetenek sınavı ön kayıt, yetenek sınavı ve kesin kayıt tarihleri belirtilmektedir. Buna göre dağılımı somutlaştırmak amacıyla Tablo 6 oluşturulmuştur.

**Tablo 6.** Üniversitelerin Özel Yetenek Sınavı Ön Kayıt Tarihlerinin Aylara Göre Dağılımı

Ay	Tarih	Üniversiteler					
<b>HAZİRAN</b>	01-06 Haziran						
	07-13 Haziran						
	14-20 Haziran						
	21-27 Haziran	TÜ	İÜ	YYÜ			
	28-04 Temmuz						
<b>TEMMUZ</b>	05-11 Temmuz	MAÜ	OMÜ				
	12-18 Temmuz						
	19-25 Temmuz	KTÜ	ÇOMÜ				
	26-31 Temmuz	CÜ	HÜ				
<b>AĞUSTOS</b>	02-08 Ağustos	AİBÜ	AÜ	EÜ	MAÜ	NÜ	
	09-15 Ağustos	DEÜ	GOPÜ	MAE	MÜ	AMÜ	UÜ
	16-22 Ağustos	GÜ	PÜ				
	23-29 Ağustos	BAÜ					

Tablo 6.’da Haziran ayı içerisinde 3 üniversite (TÜ, İÜ, YYÜ); Temmuz ayı içerisinde 6 üniversite (MAÜ, OMÜ, KTÜ, ÇOMÜ, CÜ, HÜ); Ağustos ayı içerisinde 14 üniversitenin (AİBÜ, AÜ, EÜ, MAÜ, NÜ, DEÜ, GOPÜ, MAEÜ, MÜ, AMÜ, UÜ, GÜ, PÜ, BAÜ) özel yetenek sınavları ön kayıt tarihleri yer almaktadır. Sınavlar yoğunlukla Ağustos ayı içerisinde yapılmaktadır.



**Şekil 3.** Özel Yetenek Sınavlarının Aylara Göre Ön Kayıt Tarihleri

Şekil 3'te üniversitelerin ön kayıt tarihlerinin Haziran (%13), Temmuz (%26) ve Ağustos ayı içerisinde (%61) dağılım oranları görülmektedir.

**Tablo 6.** Üniversitelerin Özel Yetenek Sınavlarının Aylara Göre Dağılımı

Ay	Tarih	Üniversiteler					
TEMMUZ	01-03 Temmuz	İÜ	TÜ				
	05-11 Temmuz	YYÜ					
	12-18 Temmuz						
	19-25 Temmuz						
	26-31 Temmuz						
AĞUSTOS	02-08 Ağustos	AÜ	ÇOMÜ	HÜ	KTÜ		
	09-15 Ağustos	EÜ					
	16-22 Ağustos	AİBÜ	CÜ	MAEÜ	MÜ	NÜ	OMÜ
	23-29 Ağustos	GÜ	GOPÜ	MAÜ	PÜ	SÜ	UÜ
	30 Ağustos-05 Eylül	AMÜ	BAÜ	DEÜ			

Tablo 6'da, Üniversitelerin GSEB Müzik Eğitimi ABD Özel Yetenek Sınav tarihleri yer almaktadır. 2010–2011 yılı Haziran ayında özel yetenek sınavı yapılmadığı belirlenmiştir. 2010 Temmuz ayında 3 üniversitenin özel yetenek sınavının (İÜ, TÜ, YYÜ) yapıldığı görülmektedir. İÜ ve TÜ sınav tarihleri aynı haftalarda (01-03 Temmuz 2010) gerçekleşmiştir. 2010 Ağustos ayında 17 üniversitenin özel yetenek sınavı (AÜ, ÇOMÜ, HÜ, KTÜ, EÜ, AİBÜ, CÜ, MAEÜ, MÜ, NÜ, OMÜ, GÜ, GOPÜ, MAÜ, PÜ, SÜ, UÜ) yapılmıştır. Ağustos ayının ilk haftasında 4 üniversitenin (AÜ, ÇOMÜ, HÜ,

KTÜ), 2. haftasında 1 üniversitenin (EÜ), 3. haftasında 6 üniversitenin (AİBÜ, CÜ, MAEÜ, MÜ, NÜ, OMÜ), 4. haftasında 6 üniversitenin (GÜ, GOPÜ, MAÜ, PÜ, SÜ, UÜ) sınav tarihleri yer almaktadır. 2010 Eylül ayında ise 3 üniversite (AMÜ, BAÜ, DEÜ) özel yetenek sınavlarını yapmıştır.

### *Üniversitelerin GSEB Müzik Eğitimi ABD Kontenjanlarına İlişkin Bulgular*

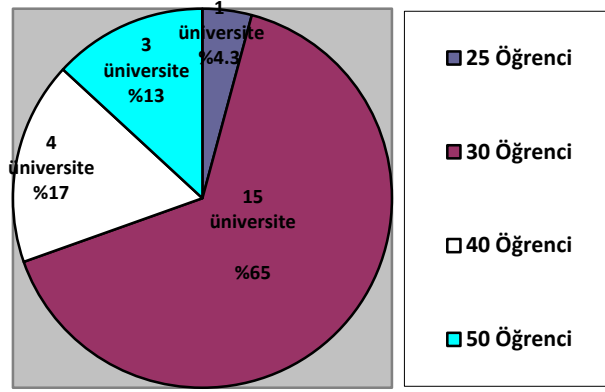
Müzik Eğitimi Anabilim Dalı kontenjanlarının üniversitelere göre dağılımları aşağıdaki tabloda yer almaktadır.

**Tablo 7.** Üniversitelerin GSEB Müzik Eğitimi ABD Kontenjanları

Üniversite	Kontenjan		Yabancı uyruklu	
	f	%	f	%
AİBÜ	30	3,8		
AMÜ	30	3,8		
AÜ	30	3,8		
EÜ	30	3,8		
BAÜ	40	5		
CÜ	30	3,8		
ÇOMÜ	30	3,8		
DEÜ	30	3,8		
GÜ	50	6,3	4	80
GOPÜ	25	3,1		
HÜ	40	5		
İÜ	30	3,8		
KTÜ	50	6,3		
MAÜ	50	6,3		
MAEÜ	30	3,8		
MÜ	30	3,8		
NÜ	30	3,8		
OMÜ	30	3,8	1	20
PÜ	30	3,8		
SÜ	40	5		
TÜ	30	3,8		

UÜ	40	5		
YYÜ	30	3,8		
TOPLAM	785	100	5	100

Tablo 7’deki bulgulara göre, Türkiye’deki Üniversitelerin GSEB Müzik Eğitimi ABD ağırlıklı kontenjan sayısının 30 olduğu söylenebilir. İki üniversite (OMÜ, GÜ) yabancı uyruklu kontenjan sayısını (5) kılavuzunda belirtmiştir. Türkiye genelinde 2010-2011 Öğretim Yılı Müzik Eğitimi Anabilim Dallarına alınan toplam öğrenci sayısının 785 + 5 = 790 öğrenci olduğu görülmektedir.



Şekil 4. Üniversitelerin GSEB Müzik Eğitimi ABD Kontenjanlarının Dağılım Grafiği

Şekil 4’de Türkiye GSEB Müzik Eğitimi ABD kontenjan sayılarının genellikle 30 (%65) öğrenci olduğu görülmektedir. Yukarıdaki bulgulara göre, üniversitelerin öğrenci kontenjanları 25, 30, 40 ve 50 arasında dağılım göstermektedir.

#### ***Üniversitelerin GSEB Müzik Eğitimi ABD Özel Yetenek Sınav Aşamalarına İlişkin Bulgular***

Üniversitelerin GSEB Müzik Eğitimi Anabilim Dalı özel yetenek sınav aşamaları ve ÖYS puanını etkileme oranlarına ilişkin bulgular Tablo 8’de görülmektedir.

**Tablo 8.** Üniversitelerin GSEB Müzik Eğitimi ABD Özel Yetenek Sınav Aşamalarının ÖYSP Dağılımı

Üniv.	1.Aşama	2.Aşama			Ses Alanı	
		Müz. İşit. Alanı				
		Çalgı Alanı				
AİBÜ	%60	—		%20	%20	
AMÜ	*	%60		%20	%20	
AÜ	%40	—		%30	%30	
EÜ	%30	(Dikte)%10		%30	%30	
BAÜ	%25	%35		%25	%15	
CÜ	%30	(Müziksel İşitme ve Okuma) %70				
ÇOMÜ	*	%80		%10	%10	
DEÜ	*	%55		%30	%15	
GÜ		Müziksel İşitme (1.Aşama ve 2.Aşama işitme alanı) %50			%25	%25
		%30		%70		
GOPÜ	*	Dikte	Sözlü	İşitme	%25	%25
		%16	%4	%30		
İÜ	%50	—		%25	%25	
KTÜ	%30	%15		%30	%25	
MAÜ		Müziksel İşitme (1.Aşama ve 2.Aşama işitme alanı)=%30			%40	%30
		%30		%70		
MAEÜ	Sınav tek aşamalıdır.	%40		%30	%30	
MÜ	*	%65		%10	%25	
NÜ	%50	Bu üç alt aşamanın %50'si ile 1.Aşama toplanarak ÖYSP bulunur.				
OMÜ		Müziksel İşitme (1.Aşama ve 2.Aşama işitme alanı) %60			%20	%20
		%30		%70		
SÜ	*	Yazılı	Solfej		%25	%25
		%25	%25			
TÜ	%50	—		Piyano %15	Çalgı %15	%20
UÜ	%10 (+)	%40		%30		%30
YYÜ		Müziksel İşitme (1.aşama ve 2.aşama işitme alanı) %50			%25	%25

(+) 1. aşama sınavı 2. aşama sınavına etki etmektedir.

(\*) 1. Aşama sınavı 2. Aşama sınavına etki etmemektedir.

Tablo 8'deki Özel Yetenek Sınav ağırlıklarının dağılımına göre, 6 üniversitenin (%26) 1.Aşama sınavı 2.Aşama sınavına doğrudan etki etmemekte, 1 üniversitenin (%4,5)



sınavı tek aşamalı yapılmakta, diğer 16 üniversitenin (%69) Özel Yetenek Sınavları, iki aşamalı yürütülmekte ve 1. Aşama sınavı 2. Aşama sınavını etkilemektedir.

Üniversitelerde Özel Yetenek Sınavı 2.Aşama puan ağırlıkları; müziksel işitme alanı (%10-80), çalgı alanı (%10-40) ve ses alanı (%15-30) oranlarında dağılım göstermektedir. Bununla birlikte 4 üniversite (%18) 2.Aşama sınavında müziksel işitme alanına yer vermemektedir. Bu durum ÖYS uygulamaları bakımından üniversiteler arası önemli farklılıklar bulunduğunu göstermektedir.

### *Üniversitelerin Özel Yetenek Sınav İçeriklerine İlişkin Bulgular*

**Tablo 9.** Üniversitelerin GSEB Müzik Eğitimi ABD Özel Yetenek Sınavı Soru Biçimleri ve Puanlamalar

Üniv.	1.AŞAMA SINAVI						BARAJ puanı
<b>AİBÜ</b>	Dikte (8 ölçü) 24 Puan	Deşifre-Solfej (8 ölçü) 24 Puan	Üç Ses Duyuma (4)* 8 Puan	Ezgi Tekrarı (2)* 24 Puan	Ezgi Tamamlama (2)* 10 Puan	Tartım Tekrarı 10 Puan	50 Puan
<b>AMÜ</b>	İki Ses İşitme (6)* 18 Puan	Üç Ses İşitme (4)* 16 Puan	Dört Ses İşitme (2)* 10 puan	Ezgi Tekrarı (2)* 40 Puan	Tartım Tekrarı (2)* 16 Puan		50 Puan
<b>AÜ</b>	İki Ses İşitme (6)* 18 Puan	Üç Ses İşitme (4)* 16 Puan	Dört Ses İşitme (2)* 10 Puan	Ezgi Tekrarı (2)* 32 Puan	Tartım Tekrarı (2)* 24 Puan		Kontenjanın 2 Katı Aday
<b>EÜ</b>	İki Ses İşitme (6)* 18 Puan	Üç Ses İşitme (4)* 16 Puan	Dört Ses İşitme (2)* 10 Puan	Ezgi Tekrarı (2)* 32 Puan	Tartım Tekrarı (2)* 24 Puan		Kontenjanın 3 Katı Aday
<b>BAÜ</b>	İki Ses İşitme (6)* 18 Puan	Üç Ses İşitme (4)* 16 Puan	Dört Ses İşitme (2)* 10 Puan	Ezgi Tekrarı (2)* 40 Puan	Tartım Tekrarı (2)* 16 Puan		50 Puan
<b>CÜ</b>	Çalma (1 eser)			İstiklal Marşını Söyleme	Bir Türkü, Şarkı Söyleme		50 Puan

<b>ÇOMÜ</b>	İki Ses İşitme (5) * 5 Puan	Üç Ses İşitme (5) * 10 Puan	Sorulan Seste Ad, Yükseklik Söyleme (5)*20puan	İstenen Sesin Ad, Yüksekliğini Söyleme (5)*20 Puan	Dört Ses İşitme (2)* 5 Puan	Ezgi Tekrarı 20 Puan	Tartım Tekrarı 20 Puan	50 Puan alan ya da Kontenjanın 3 Katı Aday
<b>DEÜ</b>	Tek Ses İşitme (5) * 5 Puan	İki Ses İşitme (5) * 10 Puan	Sorulan Seste Ad, Yükseklik Söyleme (5)* 20Puan	İstenen Sesin Ad, Yüksekliğini Söyleme (5) * 20 Puan	Ezgi Tekrarı 20 Puan	Şarkı Söyleme 25 Puan		50 Puan alan ya da Kontenjanın 2 Katı Aday
<b>GÜ</b>	İki Ses İşitme (6) * 18 Puan		Üç Ses İşitme (4)* 16 Puan	Dört Ses İşitme (2)* 10 Puan	Ezgi Tekrarı (2)* 40 Puan	Tartım Tekrarı (2) * 16 Puan		50 Puan
<b>GOPÜ</b>	Tek Ses İşitme (4)* 4 Puan	İki Ses İşitme (6)* 18 Puan	Üç Ses İşitme (5)* 20 Puan	Dört Ses İşitme (2)* 8 Puan	Ezgi Tekrarı(2)* 32 Puan	Tartım Tekrarı (2)* 18 Puan		Kontenjanın 3 Katı Aday
<b>İÜ</b>	Dikte 30 Puan	İki Ses İşitme (2)* 4 Puan	Üç Ses İşitme (2)* 6 Puan	Dört Ses İşitme (2)* 10 Puan	Ezgi Tekrarı (2)* 40 puan	Tartım Tekrarı (1)* 10 Puan		Kontenjanın 2 Katı Aday
<b>KTÜ</b>	İki Ses İşitme (6) * 18 Puan	Üç Ses İşitme (4)* 16 Puan	Dört Ses İşitme (2)* 10 Puan	Ezgi Tekrarı (2)* 32 Puan	Tartım Tekrarı (2)* 24 Puan			Kontenjanın 2 Katı Aday
<b>MAÜ</b>	1.Aşama (En Az 50 Puan ve üstü)		2.aşama					En Az 50 Puan
	Ezgi Dikte (2) *	Aralık Dikte (10) *	Solfej	Üç Ses İşitme (4) *	Dört Ses İşitme (4) *	Ezgi Tekrarı	Tartım Tekrarı	
<b>MAEÜ</b>	Müziksel Yazma (Dikte) (2) * 50 Puan (%40)		Müziksel Okuma (Ezgi Deşifre) (2) * 20 Puan (%30)		Ezgi Tekrarı (2) * 15 Puan (%30)			
<b>MÜ</b>	Tek Ses İşitme (%10)		Çok Ses İşitme (%40)		Ezgi Tekrarı (%40)		Tartım Tekrarı (%10)	Kontenjanın 3 Katı Aday
<b>NÜ</b>	Yazılı Sınav (Dikte, Genel Müzik Kültürü, Temel Müzik Teorisi)							İlk 100 Öğrenci Adayı
<b>OMÜ</b>	Müziksel Algılama Testi (100 Çoktan Seçmeli Soru)							Kontenjanın 2 Katı Aday

<b>SÜ</b>	Aralık ve akor duyabilme	Ezgi tekrarı	Tartım tekrarı			Sıralamaya giren 120 Aday
<b>TÜ</b>	Müziksel Algılama Testi (40 Çoktan Seçmeli ve Açık Uçlu Soru)					Kontenjanın 3 Katı Aday
<b>UÜ</b>	Müziksel Algılama Testi (2. Aşamada Sınavına %10 Etki Eder)					Kontenjanın 3 Katı Aday
<b>YYÜ</b>	İki Ses İşitme (6) * 18 Puan	Üç Ses İşitme (4) * 16 Puan	Dört Ses İşitme (2) * 10 Puan	Ezgi Tekrarı (2) * 40 Puan	Tartım Tekrarı (2) * 16 Puan	En Az 50 Puan

\* Parantez içerisindeki rakamlar soru sayısını ifade etmektedir.

Tablo 9'da üniversitelerin özel yetenek sınavı soru içerikleri ve puanlamaları görülmektedir.

Buna göre, AİBÜ'de özel yetenek sınavı 1.Aşama sınavında adaylardan 8 ölçülük bir dikte, 8 ölçülük deşifre solfej, 4 adet 3 sesli akor duyma, tartım tekrarı, 2 ezgi tekrarı ve verilen 2 ezgiyi tamamlamaları beklenmektedir. 1.Aşama sınavı içeriğinde birçok müzik bölümünün uygulamaları arasında olan tek ses, iki ses ve dört ses duyma çalışmalarına bu sınav yönergesinde yer verilmediği görülmektedir. Bu sınavdan en az 50 ve üstü puan adaylar 2. aşama sınavına katılabilirler. AMÜ'de, özel yetenek sınavı 1. Aşama sınavında adaylardan 6 adet iki ses, 4 adet üç ses ve 2 adet dört ses işitme, ikişer adet ezgi ve tartımı tekrar etmeleri istenmektedir. Bu aşamadan en az 50 ve üstü alan adaylar 2. Aşama sınavına katılabilirler. AMÜ, BAÜ, GÜ ve YYÜ 1. Aşama sınav biçimi, soru biçimi, soru sayısı, puanlamaları ve 1. Aşama baraj puanı yönünden birbirinin aynısı olduğu görülmektedir. AÜ'de, özel yetenek sınavı 1. Aşama sınavında adaylardan 6 adet iki ses, 4 adet üç ses ve 2 adet dört ses işitme, ikişer adet ezgi ve tartımı tekrar etmeleri istenmektedir. Bu aşamada seçilen kontenjanın 2 katı aday, 2. Aşama sınavına katılabilirler. Buna göre; AÜ ile AMÜ arasında benzer sınav biçimleri olduğu görülmektedir. EÜ, AÜ ve KTÜ 1. Aşama sınavları hem soru çeşidi ve sayıları, hem de sınav puanlamaları açısından birbirinin aynısı olduğu görülmektedir. Ancak EÜ'de; AÜ ve KTÜ'den farklı olarak 1. Aşama sonucunda seçilen kontenjanın 3 katı

aday 2. Aşama sınavına katılabilirler. CÜ'de, diğer üniversitelerden farklı olarak, 1. Aşama sınavında müziksel işitme alanı yerine çalgı alanı ve söyleme alanına yer verildiği görülmektedir. 1. Aşama sınavından en az 50 ve üstü puan alan adaylar 2. Aşama sınavına katılabilirler. ÇOMÜ'de iki, üç, dört ses işitme, ezgi ve tartım tekrarının yanı sıra tek sese yönelik işitme çalışmalarına da yer verildiği görülmektedir. 1. Aşama sınavından en az 50 ve üstü puan alan kontenjanın 3 katı aday 2. Aşama sınavına girmeye hak kazanırlar. DEÜ'de, özel yetenek 1. Aşama sınavında adaylardan 5 adet tek ses, 5 adet iki ses işitme, 2 adet ezgi ve tartım tekrarı, tek sese yönelik işitme çalışmaları ve diğer üniversitelerden farklı olarak ses alanına yönelik bir şarkı istenmektedir. Bu bulgular ışığında üniversitelerin 1. Aşama sınavlarında yalnızca CÜ ve DEÜ'de ses alanına yönelik sınav soruları mevcuttur denilebilir. GOPÜ'de, özel yetenek 1. Aşama sınavı AMÜ, AÜ, EÜ, BAÜ, GÜ, KTÜ, YYÜ 1. Aşama sınav biçimleri ile benzerlik göstermektedir. Ancak ek olarak 1. Aşama sınavında müziksel işitme alanına yönelik 4 adet tek ses işitme sorusu da bulunmaktadır. EÜ'de olduğu gibi kontenjanın 3 katı aday 2. Aşama sınavına girmeye hak kazanırlar. İÜ'de özel yetenek 1. Aşama sınavı, AMÜ, AÜ, EÜ, BAÜ, GÜ, KTÜ, YYÜ 1. Aşama sınav biçimleri ile benzerlik göstermektedir. Ancak ek olarak ezgi dikte sorusu da bulunduğu görülmektedir. AÜ'de olduğu gibi kontenjanın 2 katı aday 2. Aşama sınavına girmeye hak kazanırlar. MAÜ'de 1. Aşama sınavı iki aşamadan oluşmaktadır. İlk kısımda 2 adet ezgi dikte ve 10 adet aralık dikte sorularından en az 50 ve üstü alan adaylar ikinci kısma girmeye hak kazanırlar. 1. Aşamının ikinci kısmı; solfej deşifre, 4 adet üç ses, 4 adet dört ses, ezgi ve tartım tekrarı sorularından oluşmaktadır. Bu kısımdan en az 50 ve üstü puan alan adaylar 2. Aşamaya girmeye hak kazanırlar. Diğer üniversitelerden farklı olarak sadece MAÜ'de 1. Aşama sınavında aralık yazma sorusu bulunmaktadır. MAEÜ'de özel yetenek sınavı tek aşamalı olup, sınavının içeriği 2 adet ezgi dikte, solfej deşifre ve 2 adet ezgi tekrarı sorularından oluşmaktadır. MÜ'de, 1. Aşama sınavı tek ses, çok ses işitme, ezgi ve tartım tekrarından oluşmaktadır. 1. Aşama sınavını kazanan kontenjanın 3 katı aday, 2. Aşama sınavına alınmaktadır. NÜ'de, OMÜ, TÜ ve UÜ 1. Aşama sınavlarına benzer bir sınav biçimi bulunduğu görülmektedir. 1. Aşama sınavında yazılı sınav başlığı altında ezgi dikte, genel müzik kültürü ve temel müzik

teorisi bilgilerini ölçen soru çeşitleri bulunmaktadır. Bu sınav sonucunda sıralanan ilk 100 öğrenci aday 2. Aşama sınavına girebilmektedir. OMÜ’de; 1. Aşama sınavında müziksel algılama testi başlığı altında 100 çoktan seçmeli sorudan oluştuğu görülmektedir. Bu sınav sonucunda sıralamaya giren kontenjanın 2 katı aday 2. Aşama sınavına girebilmektedir. SÜ’de, 1. Aşama sınavı aralık, akor duyma, ezgi ve tartım tekrarı sorularından oluşmaktadır. Bu sınav sonucunda sıralamaya giren ilk 120 öğrenci aday 2. Aşama sınavına girebilmektedir. TÜ’de, 1. Aşama sınavında OMÜ ve UÜ sınavlarına benzer bir uygulama yapıldığı görülmektedir. TÜ müziksel algılama testinin 40 çoktan seçmeli ve açık uçlu sorudan oluşturulduğu anlaşılmaktadır. UÜ’de, diğer üniversitelerden farklı olarak müziksel algılama testi, 2. Aşama sınavını %10 oranında etkilemektedir. TÜ ve UÜ 1. Aşama sınavı sonucunda sıralamaya giren kontenjanın 3 katı sayıda aday 2. Aşama sınavına girebilmektedir.

## SONUÇ

Araştırmada elde edilen sonuçlar aşağıda özetlenmiştir:

ÖSYM-2010 Yüksek Öğretim Programları ve Kontenjanları Kılavuzuna göre özel yetenek sınavı başvuru koşulları için alınması gereken YGS alan içi puan 140 ve üstü, alan dışı puan ise 180 ve üstü olarak belirlenmiştir. Bununla birlikte araştırma sonucunda 7 üniversitenin (%31) başvuru taban puanı, ÖSYM kılavuzuna göre farklılık göstermektedir.

Özel yetenek sınavı başvuru koşullarından biri olarak, 3 üniversite (%13) tarafından ön kayıt öncesinde bir sağlık kurumundan *sağlık raporu* istenilmektedir. Diğer bir uygulamada ise, 5 üniversitenin (%21,7) sağlık raporu yerine, sınav kılavuzunda özel koşullar başlığı altında, sınav komisyonunca bireyin sağlık yönünden de değerlendirileceğine ilişkin maddeler yer almaktadır.

Özel yetenek sınav kayıt ücretleri üniversitelere göre farklılık göstermektedir. Buna göre, 2 üniversite (%9) kayıt ücreti almamakta; diğer üniversitelerin (%91) ön kayıt ücret dağılımları 75 ile 200 TL arasında değişmektedir.

Üniversitelerin 2010 yılı GSEB Müzik Eğitimi ABD Özel Yetenek Sınavı ön kayıtlarının Haziran (%13), Temmuz (%26) ve Ağustos (%61) aylarında yapıldığı; Özel Yetenek Sınav tarihlerinin ise, ağırlıklı olarak Ağustos ayında yer aldığı, dağılımın Temmuz ayında (%13), Ağustos ayında (%74), Eylül ayında (%13) gerçekleştirildiği belirlenmiştir.

Üniversitelerin GSEB Müzik Eğitimi ABD kontenjanları bölümler arasında farklılıklar göstermektedir. İki üniversite (%9) sınav kılavuzunda yabancı uyruklu kontenjan sayısını belirtmiş, diğer üniversitelerin (%91) kılavuzlarında bu kontenjana yer verilmemiştir. Türkiye genelinde GSEB Müzik Eğitimi ABD toplam kontenjan sayısının  $785+5=790$  öğrenci olduğu görülmektedir.

Üniversitelerin GSEB Müzik Eğitimi ABD Özel Yetenek Sınavı ağırlıklarının dağılımına göre, 6 üniversitenin (%26) 1.Aşama sınavı 2. Aşama sınavına etki etmemekte, 1 üniversitenin (%4,5) sınavı tek aşamalı yapılmakta, diğer 16 üniversitenin (%69) Özel Yetenek Sınavları iki aşamada yürütülmektedir.

Üniversitelerde Özel Yetenek Sınavı 2. Aşama puan ağırlıkları; müziksel işitme alanı %10-80, çalgı alanı %10-40, ses alanı %15-30 oranlarında dağılım göstermektedir. Bununla birlikte 4 üniversite (%18) 2. Aşama sınavında müziksel işitme alanına yer vermemektedir. Bu durum ÖYS bakımından üniversiteler arasında oldukça farklı uygulamalar yapıldığını göstermektedir.

Üniversitelerin Özel Yetenek Sınavı 2. Aşama değerlendirme ölçütlerinin ÖYS puanını büyük ölçüde etkileyebileceği söylenebilir.

ÖYS 1. Aşama sınavında 22 üniversitede (%95,5) yalnızca müziksel işitme alanına yönelik uygulamalar yapıldığı ve bu üniversitelerin 4'ünün (%18) sınav yönergesinde yazılı sınavına (dikte, müziksel algılama testi vb.) yer verdiği belirlenmiştir.

Adayların ÖYS puanları, YGS (Dört puan türünden en yükseği) ve AOBP (Üç puan türünden en yükseği) puanlarının ÖSYM tarafından belirlenen formül çerçevesinde işlenmesiyle oluşturulmaktadır. Formül içerisinde YGS puan katkısının (0,25 YGS-P) oldukça etkili olduğu görülmektedir. Elde edilen sonuçlarla birlikte;

1. Müzik yeteneğinin daha ayrıntılı ölçümüne ilişkin ölçme araçlarıyla, müzik yetenek testlerinin geçerlilik ve güvenilirlik düzeylerinin arttırılmasına yönelik araştırma ve çalışmaların sürdürülmesi,
2. Ön kayıt ücretlerinin, adayların maddi durumları gözetilerek olabildiğince düşük seviyelere çekilmesi,
3. Özel yetenek sınavı genel başarı puanlarının hesaplanmasında ÖYSP'nin daha fazla önem kazanması,
4. Üniversitelerin özel yetenek sınav biçimlerine yönelik tanıtıcı ve bilgilendirici ayrıntılı web uygulamalarının oluşturulması,
5. Özel yetenek sınav kılavuzlarının daha ayrıntılı ve anlaşılabilir biçimde düzenlenmesi,
6. Özel yetenek sınavlarının geliştirilmesi amacıyla bölümler arasında iletişim ve etkileşimin arttırılması için bu konuya yönelik seminer, panel, sempozyum vb. bilimsel etkinliklerin düzenlenmesi,
7. Bu araştırmanın devamı niteliğinde, üniversiteler arası özel yetenek sınav sonuçlarının karşılıklı olarak değerlendirildiği başkaca araştırmaların yapılması önerilmektedir.

## KAYNAKLAR

- Atak, Y. A. (2003). *Müziksel yeteneğin ölçümü* (Yayımlanmamış doktora tezi). Gazi Üniversitesi, Ankara.
- Özgür, Ü. (1997). AGSL Müzik Bölümlerinde okutulmakta olan müziksel işitme okuma yazma dersinin içeriği, sorunları ve çözümüne ilişkin ders öğretmenlerinin görüşleri. *Mavi Nota Müzik ve Sanat Dergisi*, 24.
- Uçan, A. (1994). Müzik eğitimi. *Türkiye'de Müzik Öğretmenliği Eğitiminin Dünü-Bugünü-Yarını*, Gazi Üniversitesi Gazi Eğitim-Mesleki Eğitim Fakülteleri, Öğretmen Yetiştiren Yüksek Eğitim Kurumlarının Dünü - Bugünü - Geleceği Sempozyumu, 8-11 Haziran 1987, Tebliğler, Müzik Ansiklopedisi Yayınları, Ankara.

## SUMMARY

*Every year Music Education Departments in Faculty of Education accept students who succeed in the aptitude test (OYS). Even if there are similar procedures of students' acceptance for Music Education degree program, there are significant differences in the content. In this study, it is aimed to indicate the procedures of students' acceptance to the Music Education Departments in Faculty of Education in Turkey and also the similarities and differences of these procedures. In this research, the aptitude tests which are used in Turkey, Music Education Degree programs in Departments of Fine Arts in Faculty of Education are compared in a figural way by using descriptive research within the frame of relational screening model. 23 different Departments of Music Education which officially train students by 2010-2011 school year in our country are included in this research.*

*According to the research results; seven universities base points which have to be achieved as an acceptance requirement for this degree program varies according to the OSYM guidebook. One of the requirements of the aptitude test is a health report which has to be handed in before the first application in three universities, and in five universities there are some points about evaluating students' health wise at the time of the test. Aptitude test fees vary in different universities. It is determined that the pre-registration for 2010 Aptitude test was done in June, July and August and the test was carried out mostly in August. The quota of Music Education Degree programs in Departments of Fine Arts in different universities varies. It is determined that throughout Turkey the quota of Music Education Degree programs in Departments of Fine Arts is 790 students. According to the dispersion of aptitude tests in Music Education Degree programs in Departments of Fine Arts, in six universities first stage of the test doesn't have an effect on the second stage and in one university the test consists of just one stage and in sixteen universities the test is carried out in two stages. The second stage of the aptitude test in universities includes musical hearing 10%-80%, instrument 10%-40%, voice 15%-30%. However, in four universities there is no musical hearing phrase in the second stage of the aptitude test. As a consequence of this*



*situation it is clearly obvious that universities carry out quite different practices in respect to OYS. The second stage's evaluation criteria of Universities Aptitude tests might have an enormous effect on OYS grades. It is determined that in the first stage of OYS twenty two universities evaluate musical hearing only, and four of these universities' test rubrics include written tests such as dictation and musical hearing test. Candidate's OYP grades are formed with YGS and AOBP within the frame of the formula determined by OSYM. In the formula it can be clearly seen that YGS grades is highly effective.*