

## SU KUŞLU FİBULALAR VE AYDIN ARKEOLOJİ MÜZESİ'NDEN BİR ÖRNEK

Emre ERDAN \*

### ABSTRACT

#### Waterfowl Fibulae and an Example from the Archaeological Museum of Aydın

The fibulae which can said to be the predecessor of today's safety pins, originated in the Near East, Aegean and Eastern Europe in the 13th-12th century BC and was popular. It is known that fibulae were diversified throughout the ages by different cultures and therefore became a typologically rich group. At first fibulae had a practical purpose which was to fasten clothes but in time precious metals were begun to be used for their production; hence they became prestige objects. The fibulae found for themselves a place in the royal reliefs of Iron Age Anatolia, in the graves of the nobles and they have been used also as temple offerings in the Aegean world. Particularly where maternity is concerned, one of the subtypes that women left as offerings are the waterfowl fibulae known as Island or Rhodian Type. Similar examples have been found in the Aegean and Mediterranean world and according to what we know today the main production centre of these fibulae was in Rhodes. Numerous similar fibulae found in Rhodos validate this island as the main production centre. Waterfowl fibulae, found in other areas are considered as unique artefacts as they are not common outside Rhodes. The waterfowl fibula in the Aydın Archaeological Museum which is analysed in this study is extremely important as to the fact that it is a rare example from Anatolia. It can be dated to the Late Geometric Period.

**Keywords:** Late Geometric, Rhodes, Fibulae, Waterfowl Fibulae, Aegean, Mediterranean, Mother Goddess.

### ÖZ

Günümüz çengelli iğnelerinin eskiçağlarda kullanılan atası sayabileceğimiz fibulalar hemen tüm Yakındoğu, Ege ve Doğu Avrupa'da İÖ 13-12. yy'larda ortaya çıkmış, sevilerek kullanılan bir obje olmuştur. Zaman içerisinde fibulaların farklı kültürlerce çeşitlendirildiği, bu sayede tipolojik açıdan oldukça zengin bir eser grubu haline geldiği

\* Dr. Öğr. Üyesi Emre Erdan, Adnan Menderes Üniversitesi, Fen-Edebiyat Fakültesi, Arkeoloji Bölümü/Aydın-TR. E-posta: erdanemre@gmail.com. Çalışma kapsamında değerlendireceğimiz fibula hakkında çalışma yapma imkanını sağlayan Aydın Arkeoloji Müzesi Müdür V. Yılmaz AKKAN ve Arkeolog Şenay ÇEKİLMEZ'e teşekkür ederim.

bilinmektedir. Önceleri sadece giysi tutturmak gibi işlevsel bir yönü olan fibulaların zamanla değerli madenlerden de üretilmeye başlanarak bir prestij unsuruna dönüştüğü bilinir. Demir Çağ Anadolu'sunun krali kabartmalarında, soylu mezarlarında kendisine yer bulan fibulalar zamanla Ege dünyasında tapınak armağanı olarak değerlendirilmeye başlanmıştır. Özellikle doğumla ilişkili olaylarda kadınların adak olarak sunduğu söz konusu eserlerin alt tiplerinden birisi de Ada ya da Rodos Tipi olarak adlandırılan su kuşlu fibulalardır. Benzer örnekleriyle Ege ve Akdeniz dünyasında karşılaşılan fibulaların ana üretim merkezi bugünkü bilgilerimiz ışığında Rodos'tur. Burada saptanan çok sayıda benzer fibula, Rodos'un başlıca üretim merkezi olduğunu doğrular niteliktedir. Rodos dışında kalan merkezlerde çok sık karşılaşılmayan su kuşlu fibulalar buldukları coğrafyalarda ünik eser grupları içerisinde değerlendirilmektedir. Çalışmamız içerisinde inceleyeceğimiz ve Aydın Arkeoloji Müzesi'nde yer alan su kuşlu fibula, Anadolu'da bilinen az sayıdaki örnekten birisi olması itibarıyla son derece önemlidir. Eserin Geç Geometrik Dönem'e tarihlenebileceği düşünülmektedir.

**Anahtar Kelimeler:** Geç Geometrik, Rodos, Fibulalar, Su Kuşlu Fibulalar, Ege, Akdeniz, Ana Tanrıça.

## Giriş

Günümüz çengelli iğneleri ile benzer işlevde üretilmiş fibulalar, İÖ 2. binyılın sonlarından itibaren kullanılmaya başlanmıştır. Öncelikle giyinme ve giyinmeye bağlı unsurlar ekseninde değerlendirilen fibulaların zamanla sembolik anlamlar da yüklenerek zenginleştirildiği bilinmektedir. İlk kez Blinkenberg tarafından kapsamlı bir şekilde incelenen fibulalar tüm YakınDoğu ve Avrupa'da 16 ana ve çok sayıda alt tip bağlamında değerlendirilmiştir<sup>1</sup>. Söz konusu fibulalar arasında en nadir alt gruplardan birisini çalışma kapsamında değerlendirilen ve IV. Tip'e giren<sup>2</sup> su kuşlu fibulalar oluşturmaktadır. Başta Rodos ve Kıta Yunanistan olmak üzere, Anadolu ve İtalya'da da örneklerine rastlanılan su kuşlu fibulaların, yay kısmındaki plastik kuş eklentisi sebebiyle bu şekilde anıldıkları bilinmektedir.

Kökleri Paleolitik Çağ'a dek inen takı geleneğinin en önemli objelerinden birisi şüphesiz fibulalardır. Fibulaların İÖ 2. binyılın sonlarında ilk kez Doğu Avrupa'da ortaya çıktığı düşünülmekteyse de kesin çıkış noktaları henüz belirlenememiştir<sup>3</sup>. Fibulalar, Kıta Yunanistan'dan, Ege Adaları'na, Kıbrıs'dan, Kuzey Suriye, Frigya, Urartu ve Luristan'a dek geniş bir coğrafyada görülür. Fibulaların, zamanla gelişen biçimlerinde kültürler arası değişiklikler gözlemlenmektedir<sup>4</sup>. Kültürler arası farklılıkların yanı sıra, yünlü ya da keten giysilerin bağlantı noktalarını birbirine tutturmak amacıyla üretilen fibulaların boyutları farklılıklar göstermekte, farklılıkların temelinde, fibulaların tutturulacağı giysinin tekstil türü ve kalınlığı bulunmaktadır. Muscarella, büyük boyutlu fibulaların kalın örgü oluşturan yünlü, küçük boyutlu

1 Blinkenberg 1926.

2 Blinkenberg 1926, 89-95.

3 Muscarella 2007, 173.

4 Tekocak 2012, 28.

olanların ise doğrudan ince bir kumaş niteliğinde olan keten giysiler ile bağlantılı olduğu düşüncesini belirtmektedir<sup>5</sup>.

Giyinmeye bağlı gereksinimlerin sonucu ortaya çıkmış olsa da, antik kaynaklarda fibulaların farklı amaçlarla da kullanılmış olabileceğine dair bilgiler bulunmaktadır. Söz konusu kaynaklarda hemen hemen aynı amaçla kullanılan iğne, broş gibi anlamlar taşıyan *porpe*, *perone* ya da *peronis* gibi ifadelerle anılan<sup>6</sup> fibulaların, Herodotos'a ait bir pasajda cinayet silahı olarak dahi kullanılmış olduğu bilinmektedir<sup>7</sup>. Antik Çağ tıp uygulamalarında, dönemin yazılı kaynaklarına ithafen fibulanın kullanıldığına dair görüşler de yer almakta, kastedilen fibulaların "basit fibulalar" olarak tanımlanan, fibulalarla benzer işleve sahip, üzeri topuzlu iğneler<sup>8</sup> olduğu düşünülmektedir<sup>9</sup>.

Fibulaların üretim yöntemlerinde tipolojik farklılıkların oluşmasına da etken olan açık ya da kapalı kalıba döküm teknikleri ön plana çıkmaktadır. Söz konusu uygulamalar kapsamında tek ya da ayrı parçalar halinde üretilen fibulaların kimi durumlarda, özellikle iğne tutamak plakalarının dövme tekniği kullanılarak düzleştirildiği bilinmektedir<sup>10</sup>. Çoğunlukla bronz, nadir olarak da altın, gümüş gibi değerli madenler kullanılarak üretilen fibulalar, arkeolojik çalışmalarda bir tarihleme ögesi olarak kullanılabilirliği gibi, dönemsal giysi ve modalar hakkında bilgi vermesi açısından da son derece önemli sanat yapıtlarıdır.

### Aydın Arkeoloji Müzesi'nde Yer Alan Su Kuşlu Fibula

Aydın Arkeoloji Müzesi'nde, farklı tarihlerde satın alma ve müze kurtarma kazıları yoluyla kazandırılmış çok sayıda fibula bulunmaktadır<sup>11</sup>. Çalışmamız içinde inceleyeceğimiz su kuşlu fibula Aydın Arkeoloji Müzesi'ne 17.04.2018 tarihinde satın alma yoluyla kazandırılmıştır. 10102 envanter numarasıyla kayda giren fibula, bu çalışmada AAM 10102 olarak değerlendirilecektir. Yay kısmında yer alan kuş figüründen dolayı arkeoloji literatüründe "su kuşlu" olarak anılan fibula, Anadolu'da bugüne değin tek bir örnek ile temsil edilmesi itibarıyla önemlidir.

AAM 10102 envanter numaralı, Rodos Tipi su kuşlu fibula yarım ay formulu, gövdesi kalınlaştırılmış damla profillidir. Bronzdan üretilen eser 3,5 cm. genişliğinde, 3,2 cm. yüksekliğinde ve sağ yönlüdür (fig. 1-3a). Kapalı döküm tekniği kullanılarak

5 Muscarella 1967, 51.

6 Brøns 2014, 61.

7 Hdt, V. 88. Herodotos, çengelli iğne, yani fibulaların Argos-Atina savaşı sonrasında yurduna sağ dönen tek askerin, eşlerini kaybeden kadınlarca cinayet silahı olarak kullanılması neticesinde öldürülmüş olduğunu anlatır. Benzer bir anlatı Euripides'de de geçmekte, ünlü tragedya yazarı Hecuba adlı eserinde Polymester'in Troia'lı kadınlar tarafından çengelli iğneler kullanılarak kör edildiğini belirtmektedir. Eur. Hec, 1169-1171. Homeros ise fibulalara Ilyada adlı eserinde iki noktada, Aphrodite ve Hera'nın giysilerini tanımlarken yer vermektedir. Hom. Il. 5, 1423-425; Hom. Il. 14, 178-180.

8 Jacobsthal 1956.

9 Baykan 2015.

10 Muscarella 1967, 48-58.

11 Aydın Arkeoloji Müzesi fibulaları hakkında kapsamlı bir yaygın çalışması tarafımızca hazırlanmaktadır.

üretilen fibulanın uzun ve geniş yaprak şeklinde iğne tutamak plakasına sahip olduğu görülmektedir. Fibulanın zemberek kısmı kırıktır ve iğnesi kayıptır. Gövde merkezinde, fibulaya ters açıda oluşturulmuş bir kuş eklentisi bulunmaktadır (fig. 3a). Su kuşlu fibula olarak adlandırılan grubun karakteristik özelliği olan kuş daha küçük, kalın, eğik gagalı ve küçük kuyruklu olarak betimlenmiştir<sup>12</sup>.

### **Fibula Tipolojisi ve Su Kuşlu Fibulalar**

Fibulalar, ilk ortaya çıktıkları tarihten günümüzdeki çengelli iğne formuna ulaşana dek çeşitli aşamalardan geçmiş, fakat buna karşın ana bileşenleri büyük değişiklikler göstermemiştir. Genel olarak fibula, yay, iğne, iğne tutamak plakası gibi bölümlerden oluşmaktadır.

Fibulaların tanımı ve terminolojisi hakkında temel çalışmalar 1926 yılında Blinkenberg tarafından gerçekleştirilmiş, bu çalışma neticesinde fibulalar 16 ayrı tip içerisinde değerlendirmiştir. Bölge, tarih, boyut ve biçimsel ayrımlara dayanan fibula tipolojisinde gruplar Blinkenberg tarafından Miken, Submiken, Geçiş, Adalar, Epirus, Teselya, Helladik, Attica-Boetia, Boetia, Minyatür Fibulalar, K. Yunanistan'da Bulunmuş İthal Fibulalar, Anadolu, Kıbrıs, Spiral, Disk Biçimliler ve Özel Biçimliler olarak oluşturulmuştur<sup>13</sup>.

Blinkenberg'in kapsamlı çalışmasında oluşturduğu tipolojik sınıflandırma içerisinde su kuşlu<sup>14</sup> fibulalar IV. Tip, ya da diğer bir anlatımla "Adalar" olarak anılan eserler kapsamında değerlendirilir<sup>15</sup>. Blinkenberg'in çalışmasını takip eden yıllarda, söz konusu tipi kapsayan fibulalar farklı bilim insanları tarafından yeniden ele alınmış ve bu tipin gelişimi net olarak belirlenebilmiştir<sup>16</sup>.

Su kuşlu fibulalar anılan IV. Tip'in geç örneklerini oluşturmaktadır<sup>17</sup>. Söz konusu IV. Tip'in erken örneklerin karakteristik özelliği, "sülük biçimli" olarak anılan ana gövde ya da yay kısmına eklenmiş yuvarlak-damla biçimli bilyelerin üzerinde görülen çıkıntılardır. Bu bakımdan tip, genel olarak gövde üzerinde figüratif ya da belli bir biçimi olan süs elemanları ile tanınmakta, "yay kısmı süslü fibulalar" olarak da adlandırılmaktadır<sup>18</sup>. Sapouna-Sakellarakis, IV. Tip kapsamında değerlendirilen fibulaların

12 Bu noktada ilginç bir gelişme Rodos'ta yaşanmış, su kuşlu fibulalardan yolan çıkan bir grup araştırmacı, bölgede fibulalarda betimlenen yeni bir tür su kuşu daha tespit etmiştir. Ayrıntılı bilgi için bk. Sapouna-Sakellarakis 1978, 97.

13 Blinkenberg 1926.

14 Tatlı ve tuzlu su gibi farklı habitat ya da yakın çevrelerinde yaşamlarını sürdüren su kuşları genel olarak uçuş yetisi olmayan canlı türlerindedir. Ördek, karabatak, albatros, martı, pelikan, tepeli dalgıç, leylek, kuğu, külrengi balıkçıl, devekuşu ve flaman başlıca bilinen su kuşu türleri arasındadır. Bu grup içerisinde değerlendirilen kuşların yaşam alanları genel olarak sulak alanlardır. Başlıca sulak alanlar; halic ve deltalar, tatlı su çayırları, nehirler, taşkın ovaları, turbalıklar, kıyı sulak alanları ve insan yapısı sulak alanlar şeklinde alt alanlara ayrılmıştır. Ayrıntılı bilgi için bk. Tırıl 2004, 141-145.

15 Blinkenberg 1926, 87-106.

16 Sapouna-Sakellarakis 1978, 99; Caner 1983, 47; Eles Masi 1986, 157.

17 Sapouna-Sakellarakis 1978, 99.

18 Sapouna-Sakellarakis 1978, 97.

erken ve geç olmak üzere iki aşamada geliştiğini, erken örneklerde yay kısmındaki süslemelerin düğme, tekli veya çift konik ya da boynuz, geç örneklerin ise çoğunlukla yay kısmında yer alan su kuşu ile karakterize olduğunu belirtmektedir<sup>19</sup>. Her iki alt grup özünde, Blinkenberg tarafından daha erken tarihlere verilen yayvan veya simetrik kemerli II. ve III. Tip fibulalarının izlerini barındırmaktadır<sup>20</sup>. Dolayısıyla, anılan fibulaların bir gelişim sonucunda ve de var olan belli başlı fibula tiplerinin süsleme amacıyla zenginleştirilmesi sayesinde ortaya çıkmış oldukları söylenebilir. Çalışmamız kapsamında değerlendirmiş olduğumuz Aydın Arkeoloji Müzesi örneği, anılan gelişim aşamaları içerisinde geç örneklerle benzerlikler taşımakta, yay kısmında doğrudan bir su kuşunun betimlenmiş olması itibarıyla IV. Tip'in geç örneklerine ait karakteristik bir özelliği yansıtmaktadır.

### Fibulaların Kullanım Alanları

Fibulalar, özellikle Demir Çağ'da Ön Asya'da, özellikle de Anadolu ve yakını coğrafyalarda bir prestij unsuru olarak da tanımlanmıştır. Buna karşın fibulaların salt prestij unsuru olarak değerlendirilmesi, bölgesel ve tarihsel farklılıklar açısından ele alındığında doğru sonuçlar vermekten uzaktır. Bu noktada dikkat edilmesi gereken en önemli unsur kültür, tarih ve cinsiyet ayrımlarına dayanan fibula kullanım biçimleridir. İlk kullanıldığı dönemlerde topluma, Demir Çağ Anadolu topluluklarında öncelikle krali ve aristokrat sınıfa, daha sonra yine toplumun tamamına yayılan fibula kullanımının, Bizans İmparatoru I. Justinianos Dönemi'nde tekrar statü sembolü haline geldiği, imparatorun altın fibulalara olan düşkünlüğünden bilinmektedir<sup>21</sup>.

Fibula kullanımı Batı dünyasında Geç Helladik Dönem'de başlamıştır. Bu döneme ait savaşçı erkek mezarlarında fibula ile karşılaşılması, takip eden Sub-Miken, Protogeometrik, Geometrik ve Arkaik Dönemlerde fibulanın armağan olarak bırakıldığı mezarların erkeklerden ziyade daha çok kadınlarla ilişkili olması, fibula kullanımı ve kişisel hayattaki yeri ile ilgili zamansal farklılıklara bir örnektir. Fibulaların ölen bireyin defnedilirken giydirilen giysisi üzerinde saptanan örnekler dışında, mezar içerisinde, birbirine eklemlenmiş halde ölü armağanı olarak da kullanımının varlığı, söz konusu eser grubunun aynı zamanda bir statü sembolü olarak değerlendirildiğini de göstermektedir<sup>22</sup>.

Yukarıda değindiğimiz üzere her ne kadar Geç Helladik Dönem'den itibaren gündelik hayatın bir parçası olsa da, fibula kullanımının Kıta Yunanistan, Adalar, İtalya ve Doğu Ege toplumlarında İÖ 8-6. yy'larda yaygınlaştığı bilinmektedir. Söz konusu arkeolojik materyal, aynı zamanda İÖ 2. binyıl sonunda hız kazandığı düşünülen "kolonileşme" hareketleriyle bir arada değerlendirilmekte, bu bağlamda fibulalar, yeni göçerlerin yerel halklarla gerçekleştirdikleri evlilikler kapsamında da ayrıca değerlendirilmektedir. İlgili değerlendirmelerde istila sonucu yeni yerleşilen topraklarda

19 Sapouna-Sakellarakis 1978, 97, 99.

20 Blinkenberg 1926, 58-87.

21 Condra 2008, 123.

22 Shepherd 2012, 222.

içlerinde fibulaların da olduğu eskinin kültür ürünlerinin standart kullanımının devam etmesi, göçlere kadınların katılmadığı, yeni gelenlerin yurt edindikleri bölgelerde yer alan kadınlarla evlilikler gerçekleştirdikleri, bunun sonucunda da “kültürü devam ettiren kadın” düşüncesinin ortaya konduğu bilinmektedir<sup>23</sup>.

Özellikle tapınak armağanı olarak da kullanım görmeye başladığı dönemde süslemesi artan fibulaların üzerinde betimlenen/eklenen figürlerin sembolik anlamı var mıdır? Bu soruya net yanıt verebilmek adına, öncelikle fibulaların dini uygulamalarla ilişkili görülen buluntu noktalarına değinmekte fayda bulunmaktadır.

Tapınaklarda armağan/adak olarak fibula bırakılmasının örnekleri ile çok geniş bir coğrafyada karşılaşılmaktadır. Anadolu, Kıta Yunanistan, Rodos ve Ege adalarında yer alan tapınaklarda günümüze değin gerçekleştirilen arkeolojik çalışmalarda, diğer adak eşyaları ile beraber çok sayıda fibulanın da ele geçtiği bilinmektedir. Knossos Demeter<sup>24</sup>, Enodia Artemis<sup>25</sup>, Emporio Athena<sup>26</sup>, Phocis Demeter<sup>27</sup>, Akraia Hera<sup>28</sup>, Samos Hera<sup>29</sup>, Miletos Aphrodite<sup>30</sup>, Pronaia Athena<sup>31</sup>, Orthia Artemis<sup>32</sup>, Alea Athena<sup>33</sup>, Argive Heraion<sup>34</sup>, Limenia Hera<sup>35</sup>, Lindos Athena<sup>36</sup>, Ialysos Athena<sup>37</sup>, Kamiros Athena<sup>38</sup>, Thassos Artemis<sup>39</sup>, Argos Athena<sup>40</sup>, Knossos Demeter<sup>41</sup>, Sardis Artemis<sup>42</sup> ve Ephesos Artemis<sup>43</sup>, tapınaklara sunulan fibulaların en önemli buluntu merkezleri arasındadır. Görüldüğü üzere daha çok tanrıça kültü ile bağlantılı bir gelenek olarak şekillenen fibula sunumunun Artemis ile birlikte ortak tapınım alanlarına

---

23 Hodos 1999, 61-74; Shepherd 1999, 297-300.

24 Coldstream 1973.

25 Ainian 1997, 311.

26 Boardman 1967.

27 Themelis 1983, 226-228.

28 Snodgrass 1971, 278.

29 Boardman 1967, 189.

30 Donder 2002, 3.

31 Völling 1998, 250.

32 Droop 1929, 399 vd.

33 Voyatzis 1990.

34 Waldstein 1905.

35 Payne 1940.

36 Vassileva 2014, 227.

37 Martelli 1988, 104-120.

38 Vassileva 2014, 227.

39 Sapouna-Sakellarakis 1978.

40 Ainian 1997, 321.

41 Coldstream 1973.

42 Waldbaum 1983, 112-116.

43 Klebinder-Gauß 2007.

sahip olan kardeşi Apollon'un Didyma<sup>44</sup>, Klaros<sup>45</sup>, Emecik<sup>46</sup> ve Aigina<sup>47</sup> kutsal alanlarında da bulunduğu bilinir.

Ephesos Artemis Tapınağı'nda armağan olarak bırakılan fibulaların doğrudan kadın doğumu ile ilişkili bir beklenti ile sunulduğu bilgisi son derece önemlidir<sup>48</sup>. Benzer bir uygulama Kıta Yunanistan'da yer alan Lakonia'da, Artemis Eileithya kültürünün kuruluşu kapsamında da karşımıza çıkmaktadır<sup>49</sup>. Burada tanrıçaya adanan armağanlar arasında yoğunluğun kadın idolleri, yüzük ve fibulalardan oluşması, Ainian tarafından kültürün yeni doğum yapan ya da hamile kadınlar tarafından oluşturulmuş olabileceği şeklinde açıklanmaktadır<sup>50</sup>.

Daha önce değindiğimiz üzere su kuşlu fibulaların da içerisinde dahil olduğu plastik eklemeli fibulalar İÖ 8. yy'la beraber görülmeye başlanmıştır. Söz konusu plastik eklemeli fibulalarda su kuşlarının yanı sıra, protom aslan başı, ayakta durur pozisyonda aslan (fig. 2a), boğa ile bir arada kuşlar (fig. 2b) ve dedalik saç tipli insan gibi (fig. 2c) örnekler bulunmaktadır. Bu noktada fibulalar üzerinde plastik eklemeli süslemeler arasında yer alan hayvanların seçimi de yukarıda değindiğimiz tanrıça inanç sistemiyle bir arada değerlendirildiğinde ilgi çekicidir. Özellikle İÖ 2. binyıldan itibaren tanrıça ikonografisinin değişmez unsurları arasında yer alan aslan ve kuşların özellikle seçilmiş olması, sembolik düşüncede fibulanın tanrıça kültürleriyle olan bağını düşündürmektedir. Fibulalarla doğrudan benzer bir amaç taşıyan iğnelerin özellikle Urartu kültürüne ait örneklerinde tespit edilen aslan eklentili grubuna ait bir örneğin, Urartu baş tanrıçaları arasında yer alan Arubani'ye ait olduğuna inanılan bir heykelciğinin üzerindeki betimi<sup>51</sup>, Demir Çağ içerisinde tanrıça-fibula ilişkisi açısından oldukça dikkat çekicidir.

### İkonografik Karşılaştırmalar

Aydın Arkeoloji Müzesi'nde yer alan su kuşlu fibulanın üslup açısından benzerlerine, İstanbul Arkeoloji Müzesi'nde (fig. 3b), "İzmir Grubu" olarak adlandırılan buluntu topluluğu içerisindeki örnekte<sup>52</sup>, Rodos-Ialysos'da<sup>53</sup> (fig. 3c), şişkinleştirilmiş

44 Filges 2004, 148.

45 Şahin v.d. 2003, 83.

46 Tuna 2007, 43.

47 Margreiter 1988, 18-27.

48 Şare 2010, 68.

49 Zeus ile Hera'nın kızı ve başlıca bir doğum tanrıçası olan ebe tanrıça Eileithya'nın, görevini sıklıkla aksatması sonucunda doğumla ilgili görevler Artemis'e geçmiştir. Kültürün bu şekilde anılması bundandır. Erhat 2002, 99.

50 Ainian 1997, 136.

51 Belli 2010, 335.

52 Fıratlı 1958, Res.13-16; Caner 1983, 47, Taf. 8.129.

53 Blinkenberg 1926, 97-99.

yay kısmıyla Rodos-Kamiros'da<sup>54</sup> (Fig. 3d), çoklu kuş eklentisiyle Rodos-Lindos'da<sup>55</sup> (fig. 3e) ve İtalya-Este'de<sup>56</sup> (fig. 3f) rastlanılır (fig. 7).

Aydın Arkeoloji Müzesi'nde yer alan su kuşlu fibulanın yukarıda değindiğimiz yakın benzerleri ile karşılaştırılması, söz konusu ünik eser grubunun kendi içerisinde farklılıklar sergilediğini göstermektedir. Farklılıklar, anılan tipte fibulalar üzerinde betimlenen su kuşlarının yay kısmına yerleştirilme şekillerinde var olan ara eklentilerde görülebildiği gibi, doğrudan betimlenen kuşların üslup farklılıklarında da izlenebilmektedir. Çalışmamız kapsamında değerlendirdiğimiz fibula üzerinde betimlenen su kuşu, fibulanın yay kısmına herhangi bir ara eklenti olmaksızın yerleştirilmiştir. Buna karşın, özellikle Lindos<sup>57</sup> ve Este<sup>58</sup> örneklerinde, su kuşunun fibulanın yay kısmının ortasından hafifçe yükselen ve IV. Tip fibulaların öncü örneklerinden bilinen düğme biçimli çıkıntılar üzerinde betimlendiği görülmektedir. Söz konusu ara yükselti şeklindeki çıkıntının var olmadığı ve su kuşunun doğrudan yay kısmına eklendiği örneğimizin benzerleri Ialysos'dan bilinmektedir<sup>59</sup>. Su kuşunun yay kısmına herhangi bir ara yükseltici olmaksızın yerleştirildiği örnekler Kamiros'da<sup>60</sup> da bilinmekte, buna karşın anılan merkezden ele geçen fibulalarda betimlenen kuşların şişkinleştirilmiş ve bilye görünümüne ulaşmış gövde süslemesi üzerinde yer aldıkları görülmektedir.

Bilinen tüm su kuşlu fibulalar arasında gerçekleştirdiğimiz karşılaştırmalar, fibulalar üzerinde betimlenen kuşların detaylarında da belirgin farklılıklar olduğunu göstermektedir. Anılan farklılıklar anatomik ayrıntılarda, kuşların gaga, kuyruk ve boyun yapılarındaki değişikliklerde gözlemlenir. Özellikle anatomik olarak kuyruk şeklinde tanımlayabileceğimiz detayda hem yön, hem de işleniş bakımından farklılıklar dikkati çeker. Kimi örneklerde aşağı eğimli, kimilerindeyse yukarı kıvrılmış halde olan kuyruk kısımlarının bazı örneklerde uç kısımlarından yuvarlatılarak gövdeyle yapışık bir görünüm sergiledikleri izlenmektedir. Bu durum, söz konusu kuşların kuyruk yapılarının görünmesini engellemiş ve kuşların kuyruksuz olarak tanımlayabileceğimiz bir şekilde betimlenmelerine sebep olmuştur. Su kuşları arasında başlıca tipler; uzun gagalı, aşağı eğimli kuyruklu, uzun boyunlu<sup>61</sup>; uzun gagalı, yukarı kıvrımlı kuyruklu, uzun boyunlu<sup>62</sup>; uzun gagalı, kuyruksuz, uzun ve ince boyunlu<sup>63</sup>; kısa gagalı, kuyruksuz,

54 Blinkenberg 1926, 99.

55 Blinkenberg 1926, 90, Fig. 89.

56 Eles Masi 1986, 157, Tav. 118. 1450-1452; Tav. 119. 1457-1459.

57 Blinkenberg 1926, 90, Fig. 89.

58 Eles Masi 1986, 157, Tav. 118. 1450-1452; Tav. 119. 1457-1459.

59 Sapouna-Sakellarakis 1978, Taf. 38. 1349-1350, 1389, 1392-1396, Taf. 39. 1404-1405.

60 Blinkenberg 1926, 99.

61 Blinkenberg 1926, 92, Fig. 96; Sapouna-Sakellarakis 1978, Taf. 38. 1349-1350, 1386; Taf. 39. 1432.

62 Sapouna-Sakellarakis 1978, Taf. 38. 1395.

63 Blinkenberg 1926, 93, Fig. 93; Fıratlı 1958, Res.13-16; Sapouna-Sakellarakis 1978, Taf. 38. 1397-1398; Taf. 39. 1405-1411, 1414, 1423-1426, 1431-1435; Taf. 40. 1446; Caner 1983, Taf. 8.129.



uzun ve ince boyunlu<sup>64</sup>; kısa gagalı, kuyruksuz, kısa ve kalın boyunlu<sup>65</sup>; kısa gagalı, paralel kuyruklu, ince ve uzun boyunlu<sup>66</sup>; kısa gagalı, paralel kuyruklu, kısa ve kalın boyunlu<sup>67</sup> olarak tanımlanabilmektedir. Burada dikkat çekmek istediğimiz önemli bir nokta, yukarıda değindiğimiz farklılıklar sergileyen su kuşlu fibulaların aynı kontekste, bir arada ele geçen örneklerinin bulunmasıdır<sup>68</sup>. Bu durum, farklı ikonografik özellikler sergileyen su kuşlu fibulaların birbirleriyle çağdaş dönemlerde üretilmiş olduğunu göstermektedir. Su kuşlu fibulaların bilinen en geç örneklerini sunan Este buluntularında dahi ikonografi, yukarıda saydığımız tip özellikleriyle bağlantılı ve devamlılık gösterir haldedir<sup>69</sup>.

Çalışmamız kapsamında incelediğimiz Aydın Arkeoloji Müzesi'nde yer alan su kuşlu fibula örneğimiz, kuşların ikonografik çeşitlemelerine dair yukarıda değinmiş olduğumuz farklılıklar da göz önüne alındığında, kısa gagalı, paralel kuyruklu, ince ve uzun boyunlu örneklerle benzerlikler sergilemektedir. Su kuşlu fibulalar arasında az sayıda örnekle temsil edilen bu özellikteki fibulalar kapsamında eserimizin en yakın benzerlerinin Ialysos'da (Fig. 3c) yer aldığı görülmektedir<sup>70</sup>. Bununla beraber gagası nispeten daha uzun ve boyun kısmı biraz daha kalın benzer örnekler Ialysos gibi Rodos'ta yer alan Kamiros'dan da bilinmektedir (fig. 3d)<sup>71</sup>.

### Stil ve Tarihlendirme

Genel anlamda kuşlar, özelde ise su kuşları, çağlar boyunca hem bir bezeme, hem de biçimlendirilmiş bir sanat ögesi olarak karşımıza çıkmaktadır. Paleolitik Çağ mağara resimlerinde ilk kez betimlenmeye başlanan kuşların dönem içerisinde sembolik ve dini anlamlarla anıldığı düşünülebilir<sup>72</sup>. Erken Tunç Çağı'nın ördek biçimli kaplarından, Geç Tunç Çağı, Doğu Anadolu boyalı seramikleri ve Geç Miken IIIC1 evresine ait seramiklerde betimlenen kuşlara değin geniş bir zamansal çerçevede, insanoğlunun düşün dünyasında varlığını koruyan kuşlar, Demir Çağ sanatında da kendisine yer bulmuştur.

Fibulaların Anadolu Demir Çağ'ı içerisinde başlıca üreticisi konumunda bulunan Friglere ait fibulalarda çalışmamız kapsamında değerlendirdiğimiz su kuşlu örneklerle rastlanmasa da, Frig kültüründe de kuşların özel bir yeri olduğu bilinmektedir. Doğanın doğrudan kendisi ve inanç sisteminin başlıca ögesi olarak gördükleri tanrıçaları *Mater*'in kutsal hayvanları arasında sayılan kuşlar, başta seramik olmak üzere,

64 Sapouna-Sakellarakis 1978, Taf. 38. 1389.

65 Sapouna-Sakellarakis 1978, Taf. 39. 1428; Taf. 40. 1442.

66 Sapouna-Sakellarakis 1978, Taf. 39. 1396; Taf. 40. 1430.

67 Blinkenberg 1926, 95, Fig. 98; Sapouna-Sakellarakis 1978, Taf. 39. 1387.

68 Sapouna-Sakellarakis 1978, 97-99.

69 Eles Masi 1986, 157, Tav. 118. 1450-1452; Tav. 119. 1457-1459.

70 Sapouna-Sakellarakis 1978, Taf. 39. 1396; Taf. 40. 1430.

71 Blinkenberg 1926, 95, Fig. 98.

72 Pettitt et. al. 2007.

Frig sanatında da önemli bir yer tutmaktadır<sup>73</sup>. Frigler’de kuşun en erken betimlenmesi başkent Gordion’da yer alan Megaron II’nin dış duvarına yapılan çizilerde kendisini göstermektedir. Tahrip Tabakası’nın yenilenen tarihi itibarıyla artık İÖ 9. yy. sonlarına tarihlenmesi muhtemel söz konusu çiziler arasında tanrıça için oluşturulan tapınak (?) ya da fasad (?) çizimlerinin hemen yanında yırtıcı kuşlara dair anlatılar da yer almaktadır<sup>74</sup>. İÖ 780-770 yıllarına tarihlenen K III Tümülsü, seramikler üzerinde betimlenen kuşların erken örneklerini sunması itibarıyla önemlidir<sup>75</sup>. K III Tümülsü ile çağdaş ve Prens Mezarı olarak da tanımlanan<sup>76</sup> P Tümülsü, barındırdığı kaz gövdeli zoomorfik kaplar itibarıyla de dikkat çeker<sup>77</sup>.

Anadolu’da Demir Çağ’ın bir diğer önemli kültür istasyonu olan Urartu’da da kuşun ikonografik anlatıda yeri bulunmaktadır. Her ne kadar yine Frig kültüründe olduğu üzere, Urartu fibulalarında da su kuşu eklentisi görülmesi de, söz konusu kültüre ait bronz eserlerin özel grupları arasında yer alan iğnelerde su kuşu olarak değerlendirilen ördek biçimli eklentilerin de yer aldığı bilinmektedir<sup>78</sup>. Urartu iğne başlarına applike edilen<sup>79</sup> plastik hayvan eklentileri arasında sadece su kuşları değil, yırtıcı kuşlar, boğa ve aslanlar da dikkati çekmektedir<sup>80</sup>. Bu noktada, Van Loon’un Urartu’nun çöküşe geçtiği İÖ 7. yy. ortalarından itibaren başlayan süreçte Urartu metal eser ustalarının batıya göç ettiklerine dair düşüncesini anımsamakta fayda bulunmaktadır<sup>81</sup>.

Kuşların, özellikle Geometrik Dönem’in geç evresinde yoğun olarak çeşitli kültür öğeleri aracılığıyla karşımıza çıktığı görülmektedir. Geç Geometrik Dönem olarak tanımlanan ve yaklaşık olarak İÖ 750-680 yılları arasında tarihlenen süreçte tüm Batı Anadolu kıyılarında karşılaşılan “kuşlu kaseler” ve onun öncülü sayılan “kuşlu kotyleler” konumuz açısından tarihlendirme noktasında önemlidir. Su kuşlu fibulalar ile yakın bir zamansal dizilim sergileyen söz konusu ara formun, Kuzey İonia üretimi oldukları saptanmıştır<sup>82</sup>. Açık, küçük içki kapları olarak tanımlanan kuşlu kaseler, döneme ismini veren geometrik motiflerin arasında ana unsur olarak kuşları barındırmaktadır<sup>83</sup>. Çalışmamız içerisinde su kuşlu fibulaların görüldüğü başlıca buluntu noktaları olarak anacağımız Lindos ve Ialysos ile Kamiros ve güneydeki Vroulia, söz

73 Özkaya 1995, 106-107.

74 Roller 2011, 27.

75 Young 1981, Pl. 16, TumP 50.

76 Körte – Körte 1904, 55, Abb. 18.

77 Özkaya 1995, 88.

78 Belli 2010, 327 vd.

79 Ayaz 2006, 23.

80 Belli 2010, 334.

81 Van Loon 1977, 230-231.

82 Kerschner 2003. Söz konusu grup önceleri Rodos üretimi olarak düşünülmüş, arkeoloji bilimi kapsamında uzun yıllar bu görüş kabul görmüştür. Kuşlu kaselerin Rodos üretimi olarak tanımlanmasındaki başlıca sebep anılan gruba ait çok sayıda örneğin Rodos’ta yer alan merkezlerde de görüldüğü olmasıdır. Eski görüşler için bk. Cook & Dupont 1998, 29-32.

83 Özgünel 2006, 54.

konusu kuşlu kaselerin de yoğun olarak görüldüğü merkezler olarak dikkat çekmektedir<sup>84</sup>. Kuşların seramikler üzerinde betimlenmesine Oryantalizan Dönem'de de devam edilmiştir<sup>85</sup>.

Araştırmacılar tarafından çoğunlukla Rodos üretimi olarak anılan benzer fibulaların Kıta Yunanistan'ın kuzey kesimlerinde İÖ 9. yy'ın ikinci yarısından itibaren varlığı ilgi çekicidir<sup>86</sup>. Buna karşın Aydın Arkeoloji Müzesi'nde yer alan örneğin de dahil olduğu su kuşlu fibulalar daha çok Geometrik ve Erken Arkaik Dönem'lere tarihlendirilmektedir<sup>87</sup>. Bu noktada fibulalar ile benzer işleve sahip olan Geometrik Dönem Kyklad iğneleri üzerinde betimlenen örnekler, daha yakın benzerlikler sunması itibarıyla tarihlemeye belirleyici unsurlar arasında sayılmaktadır<sup>88</sup>. Rodos su kuşlu fibulaları ile ilgili en kapsamlı çalışmaların sahibi olan Sapouna-Sakellarakis, bir arada buldukları diğer arkeolojik eserlerin de tarihiyle uyumlu olarak, Rodos su kuşlu fibulaların Geç Geometrik Dönem'e tarihlendirilmesi gerektiğini belirtmektedir<sup>89</sup>. Su kuşlu fibulalara dair bilinen en geç örnekler İtalya'dan gelmektedir. Eles Masi, söz konusu fibula örneklerinin İtalya'da İÖ 6. yy'a tarihlendirilen tabakalar içerisinde bulunduğunu bildirir<sup>90</sup>.

### Atölye

Yukarıda belirttiğimiz üzere su kuşlu fibulaların ana üretim noktası olarak Rodos sayılmaktadır. Burada yer alan Ialysos, söz konusu eser grubunun en yoğun olarak karşımıza çıktığı merkez olması itibarıyla dikkat çekmektedir. Ialysos su kuşlu fibulalarının buluntu merkezi Akropolis'de yer alan Athena Kutsal Alanı'dır<sup>91</sup>. Benzer şekilde yine Rodos-Kamiros'da da fibulalar Athena Kutsal Alanı'ndan elde edilmiştir<sup>92</sup>. Bunların yanı sıra Kıta Yunanistan'da su kuşlu fibulalara Artemis Orthia Tapınağı'nda rastlanılır<sup>93</sup>. Söz konusu merkezde yürütülen çalışmalarda bulunan arkeolojik eserler üzerinde tanrıçanın genel olarak aslan ya da su kuşlarıyla bir arada ya da kanatlı bir şekilde betimlendiği görülmektedir (fig. 4a-b).

Su Kuşlu fibulaların dağılım haritası dikkate alındığında Rodos'un başlıca üretim merkezi olduğu daha net olarak anlaşılmaktadır. Bu bağlamda, yay kısmında yer alan kuş ile karakterize olan fibula türü Blinkenberg'in "Adalar Tipi" olarak oluşturduğu terminolojinin daraltılmış bir hali olarak sonraki çalışmalarda "Rodos Tipi" adıyla

84 Coldstream 2008, 299.

85 İren 2003, 30.

86 Bouzek 1967, 122.

87 Caner 1983, 47.

88 Sapouna-Sakellarakis 1978, 99.

89 Sapouna-Sakellarakis 1978, 100.

90 Eles Masi 1986, 157.

91 Sapouna-Sakellarakis 1978, 97-99.

92 Sapouna-Sakellarakis 1978, 99.

93 Droop 1929, Pl. LXXXIII-n.

değerlendirilmiştir<sup>94</sup>. Konu ile ilgili çalışmalarında Bielefeld, Rodos’la beraber, doğu adalarının da üretim merkezi olabileceğine katılmakla beraber yoğunluğun Rodos’ta olması itibarıyla buranın ana üretim merkezi olabileceği düşüncesini desteklemektedir<sup>95</sup>.

Rodos, Kıta Yunanistan, İtalya ve Anadolu’da Aydın örneği dışında tek olarak İzmir’de bulunan ve günümüzde İstanbul Arkeoloji Müzesi’nde yer alan su kuşlu fibulalar oldukça üniktir. Örnekleriyle kısıtlı bir coğrafyada ve az sayıda karşılaşılan, özellikle kuş ve aslan başta olmak üzere figüratif anlatımı bulunan fibulaların, Yakınoğu’nun diğer fibula üretim merkezleri ve kültür bölgelerinde benzerleriyle karşılaşmamaktadır<sup>96</sup>.

Su kuşlu fibulaların ana üretim noktası olduğu düşünülen Rodos’un özellikle İÖ 7. yy’ın ikinci yarısından itibaren takı üretiminin ana merkezlerinden biri olduğu bilinmektedir. Girit, Anadolu ve Suriye atölyelerinden beslenen Rodoslu ustaların eserlerinde çoğunlukla doğulu etkiler görülmekte, üretim repertuarında diademler, pendantlar, kolyeler, fibulalar dikkat çekmektedir. Söz konusu merkezden metal eserleri üzerinde yukarıda fibulalar özelinde değindiğimiz figürlü plastik eklemeler dikkat çekici düzeydedir. Bunlar arasında kuşlar, aslanlar, ayakta duran kanatlı tanrıça, iki eliyle kuşları boğazlayan kanatlı tanrıça, kentaur gibi eklentiler yoğunluktadır<sup>97</sup>. Eklentiler arasında yer alan ve çalışmamız kapsamında değindiğimiz su kuşları, Coldstream tarafından yine Rodos merkezli “*Bird and Zigzag Workshop*” olarak adlandırılan atölyenin üretimi olarak tespit edilen seramiklerde betimlenen kuşlar ile kıyaslanmakta, söz konusu atölyenin su kuşlu fibulalarla uyumlu bir şekilde Geç Geometrik Dönem içerisinde etkin olduğu belirtilmektedir<sup>98</sup>.

### Genel Değerlendirme ve Sonuç

İnsanoğlunun çağlar boyunca önce işlevsel, ardından sembolik anlamlar da yüklediği fibulalar çalışmamızın önceki bölümlerinde değindiğimiz üzere çıkış noktası henüz tam olarak belli olmayan, buna karşın özellikle Demir Çağ içerisinde başta Anadolu ve Kıta Yunanistan’da sevilerek kullanılan nesnelere. İşlevsel yönden öncelikle giysileri tutturmak için kullanılan fibulaların, özellikle Geç Helladik Dönem’den itibaren başlamak üzere önce mezar ve bununla beraber özellikle Arkaik Dönem’le birlikte tapınak armağanı olarak kullanıldığı da bilinmektedir.

Demir Çağ içerisinde yoğun bir şekilde tapınak armağanı ya da mezar buluntusu olarak karşımıza çıkmaya başlayan fibulalar çok sayıda alt tip ve bu tiplerin altında ek gruplarda değerlendirilmektedir. Tüm fibula tip ve grupları içerisinde “su kuşlu” örnekler, fibulaların yayılım sahası içerisinde en özgün alt gruplardan birini oluşturması itibarıyla önemlidir. Bugüne değin yürütülen çalışmalar neticesinde saptanan su kuşlu

94 Caner 1983, 47.

95 Bielefeld 1968, 49.

96 Stronach 1959, 180-206; Pedde 2000.

97 Laffineur 1978; Treister 2001, 20-22; Lemarquand v.d. 2014.

98 Coldstream 2005, 233.

fibulaların genel olarak İÖ 750-550 yılları arasına tarihlendirildiği görülmektedir. Farklı coğrafi merkezlerde, farklı tarihlerde rastlanılan su kuşlu fibulaların en erken örnekleri Rodos ve Kıta Yunanistan'da tapınak armağanı olarak karşımıza çıkmaktayken, geç örneklerin İtalya'ya dek uzandığı, anılan fibula tipinin buradaki merkezlerde mezar armağanı olarak kullanıldığı görülmektedir.

Çalışma içerisinde de vurguladığımız üzere fibulaların doğum ile ilgili konularda başvuru bir adak unsuru olduğu bilinir. Buradan yola çıkılarak varılabilecek en önemli sonuçlardan birisi ister Hera, Aphrodite, Athena ya da Artemis olsun, panteonda yer bulan tanrıçaların, diğer kült ve sıfatlarının dışında, temelde “anayı” simgeliyor oluşuna dair düşüncelere fibulaların da katkıda bulunuyor olmasıdır.

Salt su kuşlarının değil, aslanların da eklenti olarak yer aldığı fibulalar topluca dikkate alındığında bize göre söz konusu fibulalar -buluntu noktaları itibarıyla- doğrudan belli bir inanç sisteminin öğeleri konumunda olmalıdırlar. Ana tanrıçanın, Neolitik Çağ'dan, Roma Dönemi'ne kadar değişmez refakatçileri arasında yer alan aslan ve bir süre sonra ona ilaveten eklenen kuşlar, söz konusu fibulalar aracılığıyla tekrar karşımıza çıkmakta, burada tanrıçanın kendisi yerine hakimiyeti altındaki kutsal hayvanlarının, daha da net bir tanımla, *pothnia theron*'un yansıması izlenmektedir. Hagia Triada Lahti üzerinde sergilenen ana sahnede uzun labryslerin üzerinde özellikle vurgulanan su kuşları<sup>99</sup> (fig. 5) ve en nihayetinde Minos ana tanrıçasının erken örneklerinde üzeri su kuşlarıyla bezeli yansıtılan tacı<sup>100</sup> (fig. 6), değindiğimiz inanç sisteminin erken örneklerinin belirgin uzantıları niteliğindedir. Burada belirtmek istediğimiz diğer bir ilginç nokta, tarihsel süreç içerisinde ana tanrıça-kuş birlikteliğinde görülen duygusal farklılıklardır. Önceleri anaç tanrıça - yırtıcı kuş görünümünde karşımıza çıkan birliktelik, zamanla yerini hırçın tanrıça - uysal, şiddete uğrayan, hakimiyet altına giren kuş türlerine bırakmıştır.

Aydın Arkeoloji Müzesi'nde yer alan su kuşlu fibula, gerek Anadolu sınırları içerisinde bulunan ünik bir örnek olması, gerekse de Demir Çağ Ege coğrafyasının inanç sistemleri hakkında bilgi aktarması itibarıyla önemlidir. Söz konusu fibulanın benzer örneklerinden yola çıkılarak bugün yeri bilinmeyen bir tapınağa armağan olarak sunulmuş olabileceği ya da bir kadın mezarına ait olabileceği düşünülmektedir. Bununla beraber ilginç bir bilgi olarak paylaşmak istediğimiz bir bağlantı da, antik çağ süngercilerinin bir su kuşu türü olduğu bilinen *kolymbis* adlı dalıcı kuştan metaforik olarak aldıkları *spongokolymnetes* sıfatlarıdır<sup>101</sup>. Halihazırda antik çağlarda süngercilik mesleğinin faal olarak sürdürüldüğünü bildiğimiz<sup>102</sup> pek çok merkez ile su kuşlu fibulaların buluntu noktalarının uyum göstermesi, söz konusu fibulaların çıplak dalış yöntemiyle bu zorlu mesleği gerçekleştiren bireyler ya da onların aileleri tarafından tapınaklara sunulmuş olabileceği fikrini de akla getirmekte, fakat konu hakkında herhangi bir yazılı bilginin bulunmaması, bu ihtimali güçleştirmektedir.

99 Martino 2005, Fig. 2.

100 Curtis 2002, Fig. 59.

101 Beaulieu 2016, 146.

102 Antik Çağ'da süngercilik ile ilgili kapsamlı bir çalışma tarafımızca yayına hazırlanmaktadır.

Aydın Arkeoloji Müzesi'nde yer alan fibula, genel yapısı itibariyle Rodos-Ialysos örnekleriyle benzer özelliktedir. Bununla beraber, çalışma içerisinde vurguladığımız üzere su kuşlu fibulalarda gözlemlenen farklılıklar, farklı tip ve yapıdaki su kuşlu fibulaların aynı kontekst içinden elde edilen örnekleri ışığında dönem ya da atölye ayırımı sunmaktan uzaktır. Aydın Arkeoloji Müzesi örneğimizin, önceki yıllarda İstanbul Arkeoloji Müzesi'ne "İzmir Grubu" olarak kayıtlanan eser topluluğu içerisinde yer alan fibulayla da ilişkili olduğu düşünülmektedir. Her iki örnekte de yay-gövde yapıları benzemekte, özellikle de yaprak, horoz kuyruğu biçimli iğne tutamak levhası bulunmaktadır. Bu tip iğne tutamak plakalarının benzer örnekleri Rodos'ta da bilinmekte fakat adada yer alan merkezlerden elde edilen örnekler Aydın ve İzmir örnekleriyle daha küçük boyutlu olmaları itibariyle ayrılmaktadır. Bu noktada Aydın ve İzmir su kuşlu fibulalarının Rodos örneklerini taklit eden, yerel bir atölyede üretilmiş olabilecekleri düşünülebilmekteyse de, var olan iki örnekten yola çıkarak keskin bir öneride bulunmanın doğru olmayacağını belirtmek isteriz. İlerleyen yıllarda gerçekleştirilecek çalışmalar ve Batı Anadolu'da saptanması muhtemel su kuşlu fibulalar konu hakkındaki bilgilerimizi zenginleştirecektir. Benzerleri ışığında yaptığımız değerlendirmeye göre eserimiz İÖ 750-680 yılları arasına tarihlenmelidir.

## Bibliyografya ve Kısaltmalar

### Antik Kaynaklar

- Euripides Hecuba (çev. K. J. Reckford – J. Lembke), Oxford University Press, 1991.
- Herodotos Tarih (çev. M. Ökmen), İstanbul, 2012.
- Homeros İlyada (çev. A. Erhat – A. Kadir), İstanbul, 2016.

### Modern Kaynaklar

- Ainian 1997 Ainian, A. M., “From rulers’ dwellings to temples. Architecture, religion and society in Early Iron Age (1100-700 BC)”, *Revista do Museu de Arqueologia e Etnologia* 8, 303-306.
- Ayaz 2006 Ayaz, G., *Van/Altın-tepe Urartu Nekropolü Takıları (Yüzüncü Yıl Üniversitesi, Sosyal Bilimler Enstitüsü Yayınlanmamış Yüksek Lisans Tezi)*, Van.
- Baykan 2015 Baykan, D., “Antik Çağ Cerrahi Dikişinde Fibula Kullanımı”, *Colloquium Anatolicum XIV*, 2-17.
- Beaulieu 2016 Beaulieu, M. C., *The Sea in the Greek Imagination*, Philadelphia.
- Belli 2010 Belli, O., *Urartu Takıları*, İstanbul.
- Bielefeld 1968 Bielefeld, E., “Schmuck”, *Archaeologia Homerica IC*, Göttingen.
- Blinkenberg 1926 Blinkenberg, Chr., *Fibules grecques et Orientales*, København.
- Boardman 1967 Boardman, J., *Excavations in Chios, 1952-1955: Greek Emporio (Vol. 6)*, London.
- Bouzek 1967 Bouzek, J., “Eirene 6”, *Antiquitas Hungarica*, Budapest.
- Brøns 2014 Brøns, C., “Representation and realities: Fibulas and pins in Greek and Near Eastern iconography”, *Textiles and Dress in Antiquity. Interdisciplinary studies. Ancient Textiles Series 18*, 60-94.
- Caner 1983 Caner, E., *Fibeln in Anatolien*, München.
- Coldstream 1973 Coldstream, J. N., *Knossos: the sanctuary of Demeter (No. 8)*, London
- Coldstream 2005 Coldstream, J.N., *Geometric Greece: 900-700 BC*, Routledge, London.
- Coldstream 2008 Coldstream, J.N., *Greek Geometric Pottery: A Survey of Ten Local Styles (revised second edition)*, Exeter.
- Condra 2008 Condra, J., *The Greenwood Encyclopedia of Clothing Through World History: 1501-1800*, London
- Cook – Dupont 1998 Cook, R. M – Dupont, P., *East Greek Pottery*, New York.
- Curtis 2002 Curtis, G. S., *An Examination of the Iconography of the Minoan Goddess as a Nature Goddess*, Unpublished MA Thesis, Montana.
- Donder 2002 Donder, H., “Funde aus Milet: Die Metalfunde”, *AA* 2002, 1-9.
- Droop 1929 Droop, J. P., “Bronzes”, *The Sanctuary of Artemis Orthia at Sparta: Excavated and Described by Members of the British School at Athens (ed. R. M. Dawkins)*, London, 196-203.
- Eles Masi 1986 Eles Masi, P., *Le fibule dell'Italia settentrionale*, München.

- Erhat 2002 Erhat, A., *Mitoloji Sözlüğü*, İstanbul.
- Fıratlı 1958 Fıratlı, N., “Müzeden ve İstanbul’dan Haberler”, *İAMY* 8, 29-33.
- Filges 2004 Filges, A., “Die Arbeiten Des Jahres 2002 in Didyma”, *KST* 25/1, 147-155.
- Hodos 1999 Hodos, T., “Internarriage in the Western Greek Colonies”, *Oxford Journal of Archaeology* 18/1, 61-78.
- İren 2003 İren, K., *Aiolische Orientalisierende Keramik*, İstanbul.
- Jacobsthal 1956 Jacobsthal, P., *Greek Pins and Their Connexions with Europe and Asia*, Oxford.
- Kerschner 2003 Kerschner, M., “Stratifizierte Fundkomplexe der geometrischen und subgeometrischen Epoche aus Ephesos” , *Probleme der Keramikchronologie des südlichen und westlichen Kleinasiens in geometrischer und archaischer Zeit* (ed. B. Rückert – F. Kolb), Bonn, 43-61.
- Klebinder-Gauß 2007 Klebinder-Gauß, G., *Bronzefunde aus dem Artemision von Ephesos*, Wien.
- Körte – Körte 1904 Körte, G – Körte, A., *Gordion Ergebnisse der Ausgrabung im Jahre 1902*, Jahrbuch des Kaiserlich Deutschen Archäologischen Instituts, Berlin.
- Laffineur 1978 Laffineur, R., *L'Orfèvrerie Rhodienne Orientalisante*, École française d'Athènes.
- Lemarquand v.d. 2014 Lemarquand, M. – Coulié, A. – Mazet, M. – Robcis, D., “L'orfèvrerie Rhodienne Orientalisante”, *Rhodes, une île grecque aux portes de l'Orient*, Catalogue de l'exposition, Musée du Louvre, 93-100.
- Margreiter 1988 Margreiter, I., *Alt-Ägina II. 3–Die Kleinfunde aus dem Apollon-Heiligtum*, Mainz.
- Martelli 1988 Martelli, M., “La stipe votiva dell’Athenaion di Jalysos: Un primo bilancio”, *Archaeology in the Dodecanese* (ed. S. Dietz – I. Papachristodoulou), Copenhagen, 104-120.
- Martino 2005 Martino, P. L., *The Hagia Triada Sarcophagus: Interconnections Between Crete and Egypt In The Late Bronze Age*, Maryland.
- Muscarella 1967 Muscarella, O. W., *Phrygian Fibulae From Gordion*, Quaritch.
- Muscarella 2007 Muscarella, O. W., “Frig Fibulaları/Phrygian Fibulae”, *Friglerin Gizemli Uyarlığı* (ed. H. Sivas – T. Tüfekçi Sivas), İstanbul, 173-181.
- Özgül 2006 Özgül, A. C., *Anadolu’da Miken Seramiği*, Ankara.
- Özkaya 1995 Özkaya, V., *İÖ. Erken Birinci Binde Frig Boyalı Seramiği*, Erzurum.
- Payne 1940 Payne, H., *Perachora, The Sanctuary of Hera Akraia and Limenaia*. Oxford.
- Pedde 2000 Pedde, F., *Vorderasiatische Fibeln: von der Levante bis Iran*, München.
- Pettitt v.d. 2007 Pettitt, P. – Bahn, P. – Ripoll, S. (eds.) *Palaeolithic Cave Art at Creswell Crags in European Context*, Oxford.
- Roller 2011 Roller, L. E., *Incised Drawings from Early Phrygian Gordion*, Gordion



- Special Studies IV, Pennsylvania.
- Sapouna-Sakellarakis 1978  
Sapouna-Sakellarakis, E., *Die Fibeln der Griechischen Inseln, Prahistorische Bronzefunde*, München.
- Shepherd 1999  
Shepherd, G., "Fibulae and females: intermarriage in the Western Greek Colonies and the Evidence From the Cemeteries", *Mnemosyne-Leiden-Supplementum*, 267-300.
- Shepherd 2012  
Shepherd, G., *Women in Magna Graecia. A Companion to Women in the Ancient World*, 215-228.
- Snodgrass 1971  
Snodgrass, A. M., *The Dark Age of Greece: An Archeological Survey of the Eleventh to the Eighth Centuries BC.*, London.
- Stronach 1959  
Stronach, F., "The Development of the Fibula in the Near East", *Iraq* 21/2, 180-206.
- Şahin v.d. 2003  
Şahin, N. — Ersoy, A. — Tanrıver, C. — Şahin, I. — Akat, S., "Klaros 2001", *KST* 24/2, 81-91.
- Şare 2010  
Şare, T., "An Archaic Ivory Figurine from a Tumulus Near Elmali: Cultural Hybridization and a New Anatolian Style", *Hesperia* 79/1, 53-78.
- Tekocak 2012  
Tekocak, M., "Akşehir Müzesi'nde Bulunan Bir Grup Bronz Fibula", *PAÜ Sosyal Bilimler Enstitüsü Dergisi* 13, 27-42.
- Themelis 1983  
Themelis, P. G., "Δελφοί και περιοχή του 80 και 70 π. Χ. αι (φοκίδα και Δυτική Λοκρίδα)", *ASAtene* 61, 237-245.
- Tırıl 2004  
Tırıl, A., "Türkiye'nin Sulak Alanları ve Su Kuşları", *Kebikeç* 18, 139-157.
- Treister 2001  
Treister, M. Y., *Hammering Techniques in Greek and Roman Jewellery and Toreutics*, Leiden.
- Tuna 2007  
Tuna, N., "ODTÜ Müzesi'nin Ankara Frig Nekropolü'nde Araştırma ve Kurtarma Kazıları", *Friglerin Gizemli Uygarlığı*, İstanbul, 99-115.
- Van Loon 1977  
Van Loon, M., "The Place of Urartu in First-Millennium B.C. Trade", *Iraq* 39/2, 229-231.
- Vassileva 2014  
Vassileva, M., "Phrygian Bronzes in the Greek World: Globalization Through Cult?", *Melammu: The Ancient World in an Age of Globalization*, 7, 217-230.
- Voyatzis 1990  
Voyatzis, M. E., *The Early Sanctuary of Athena Alea at Tegea and Other Archaic Sanctuaries in Arcadia*, SIMA 97, Göteborg.
- Völling 1998  
Völling, T., "Ein phrygischer Gürtel aus Olympia", *AA* 1998/2, 243-252.
- Waldbaum 1983  
Waldbaum, J. C., *Metalwork from Sardis. The finds through 1974*, London.
- Waldstein 1905  
Waldstein, C., *The Argive Heraeum: Vol. I-II*, Boston-Newyork.
- Young 1981  
Young R. S., *Gordion Excavations Reports, Vol. I: Three Great Early Tumuli*, *The Gordion Excavations Final Reports, Vol. 1*, Philadelphia.



Fig. 1 Aydın Arkeoloji Müzesi'nden Su Kuşlu Fibula.

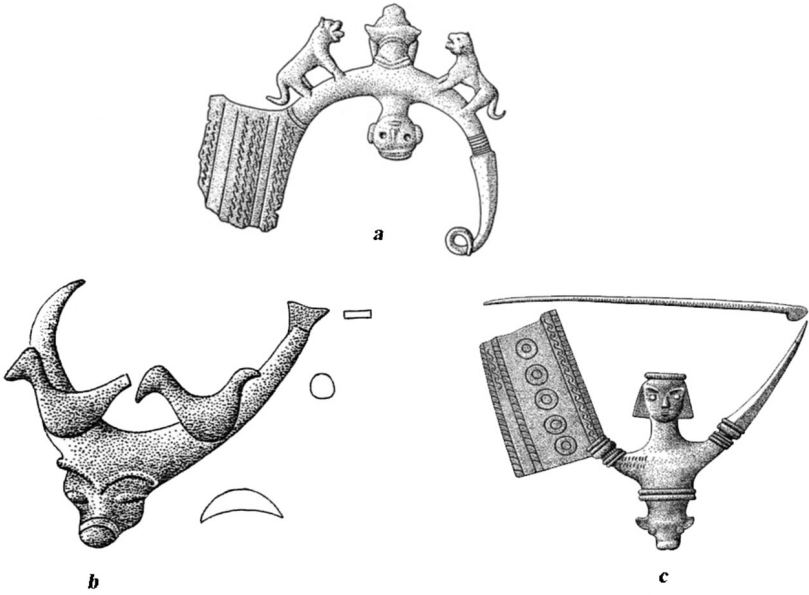


Fig. 2 a. İnsan ve Aslan Eklentili Fibula. (Sapouna-Sakellarakis 1978, Taf. 41. 1457)  
 b. Boğa ve Kuş Eklentili Fibula. (Sapouna-Sakellarakis 1978, Taf. 41. 1453)  
 c. Ayakta Aslan Eklentili Fibula. (Sapouna-Sakellarakis 1978, Taf. 41. 1459)

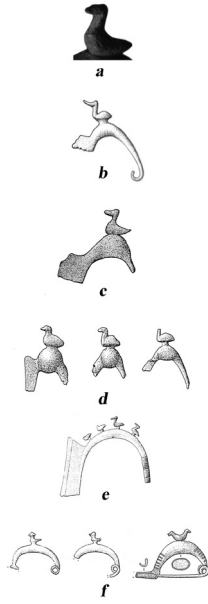


Fig. 3 a. Aydın Arkeoloji Müzesi'nden Su Kuşlu Fibula Üzerinde Yer Alan Su Kuşunun Detay Görünümü.  
 b. İzmir'de Bulunan ve İstanbul Arkeoloji Müzesi'nde Sergilenen Su Kuşlu Fibula. (Fıratlı 1958, Res.13-16)  
 c. Ialysos'dan Su Kuşlu Fibula Örneği. (Sapounallarakis 1978, Taf. 39. 1396)  
 d. Kamiros'dan Su Kuşlu Fibula Örneği. (Sapouna-Sakellarakis 1978, Taf. 40. 1438-1440)  
 e. Lindos'dan Su Kuşlu Fibula Örneği. (Sapouna-Sakellarakis 1978, Taf. 40. 1446)  
 f. Este'den Su Kuşlu Fibula Örneği. (Eles Masi 1986, Tav. 119. 1457-1459.)

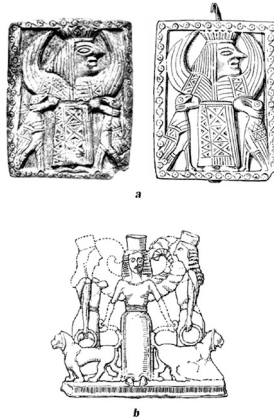


Fig. 4 a. Artemis Orthia Tapınağı'ndan Ele Geçen Fildişi Levha Üzerinde Tanrıça ve Su Kuşları (Droop 1929, Pl. XCI. 1-2)  
 b. Artemis Orthia Tapınağı'ndan Ele Geçen Kanatlı Tanrıça (Droop 1929, Fig. 120)

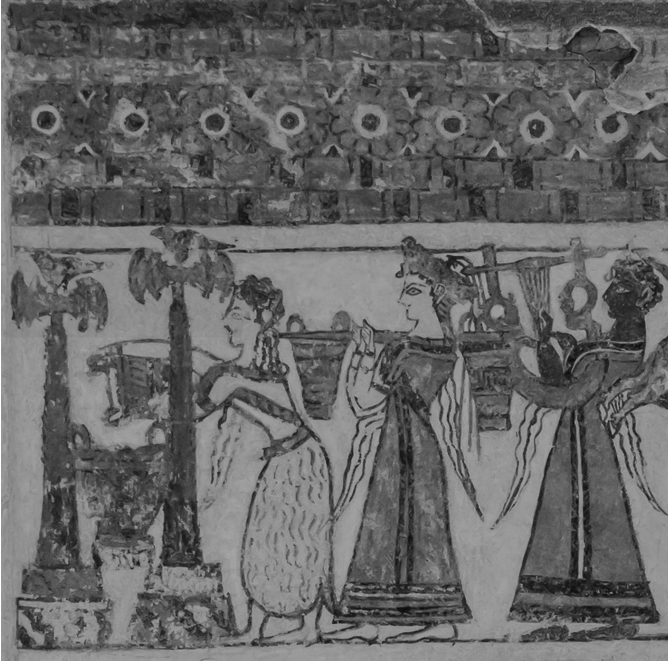


Fig. 5 Hagia Triada Lahti'nde Labrys Üzerinde Betimlenen Su Kuşları.  
(Martino 2005, Fig. 2)



Fig. 6 Kuş Eklentili Tacı İle Betimlenen Minos Tanrıçası.  
(Curtis 2002, Fig. 59)

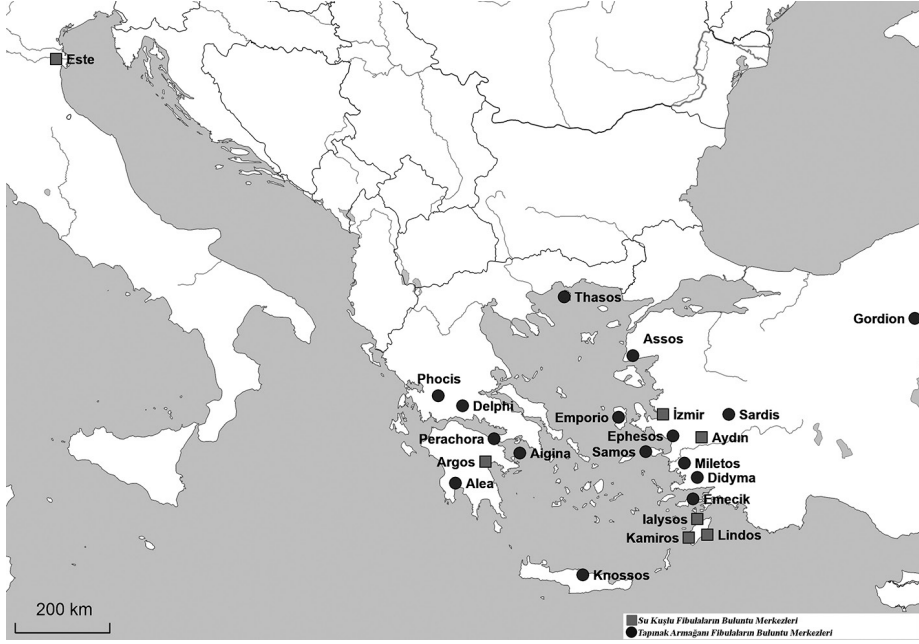


Fig. 7 Metinde Anılan ve Fibulaların Tapınak Armağanı Olarak Sunulduğu Merkezleri Gösterir Harita. (stepmap.com'da düzenlenmiştir)

