

## OLBA AKROPOLIS KAZILARINDAN CAM PENDANT

Emel ERTEN \*

### ABSTRACT

#### The Glass Pendant from the Excavations of the Acropolis of Olba

The rod-formed glass pendant discovered in 2017 during the excavations of the acropolis of Olba in Rough Cilicia (Mersin Silifke Örenköy, Turkey) is a member of a well-defined group of artifacts in glass studies. These pendants are usually considered typical products of Phoenicia – Carthage having a large distribution in the ancient world. They were found in many findspots in the Eastern Mediterranean, such as Phoenicia, Cyprus, North Africa, Rhodes, Greece, Southern Italy, Sicily, Spain, France, Switzerland and the Adriatic coast as well as the Black Sea. Finds from Ephesus - Artemision, Caunus – Sanctuary of Demeter, Halicarnassus - Mausolleion, Gaziantep Dülük Baba Tepesi – Sanctuary of Iuppiter Dolichenus, Adana Ceyhan Sirkeli Höyük, Mersin Tarsus Gözlükule, Amasya Oluz Höyük as well as the recent find from the acropolis of Olba reveal that the rod-formed pendants were considerably frequent in Anatolia. The production of rod-formed glass pendants starts as early as the seventh century BC. and the latest examples belong to the third century BC or even later to the first century BC. The rod-formed (shaped on a metal rod) glass pendant from Olba has a height of 2.2 cm and a maximum width of 1.5 cm. The head and tooled or moulded features of the face (except for the eyes) were made of brick-coloured glass while very dark blue–black glass was used for the applied eyes. Two colours of glass (dark blue and yellow) were used for the head-band (turban).

As the female head-shaped pendant from Olba acropolis came from the earth-fill, it is not possible to suggest a date according to its context but it can be evaluated due to its stylistic and technical features. Similar examples recorded in dated contexts at various ancient sites all around the Mediterranean suggest that the head-pendant from Olba should be dated to the third century BC. The pendant is also important as it provides data for the settlement history and relations of Olba in the Hellenistic Period as a site embracing the common culture of the time.

**Keywords:** Cilicia, Rough Cilicia, Olba, Phoenicia, Rod-Formed Glass Pendant.

---

\* Prof. Dr. Emel Erten, Ankara Hacı Bayram Veli Üniversitesi, Edebiyat Fakültesi, Arkeoloji Bölümü, Ankara-TR. E-posta: eerten@gazi.edu.tr.  
Orcid No: 0000-0002-3295-3610

## ÖZ

Mersin Silifke Olba akropolisinde 2017 yılı kazılarında dolgu toprağı içinde bulunan cam pendant cam çalışmalarında iyi tanınan bir grubun üyesidir. Çubuğa sarma yöntemi ile üretilen ve başta çeşitli insan tipleri olmak üzere hayvanların, minyatür vazoların (amphora, oinochoe vb.) tasvir edildiğı bu cam pendantlar MÖ 7. yüzyıl ile 3. yüzyıl arasındaki dönemde eski dünyada oldukça geniş bir yayılım gösterirler. Hatta kimi örneklerinin tarihleri MÖ 1. yüzyıla dek olan daha geç kontekstler içinde de yer aldıkları bilinmektedir. Nazara karşı, dönemin giyim tarzının bir unsuru, ölü hediyeleri ya da kült yerlerinde birer adak eşyası olarak kullanıldıkları arkeolojik verilerle belirlenen bu cam pendantlar, genellikle Fenike-Kartaca kökenli eserler olarak tanımlanırlar. Ancak, onların gösterdiği yayılım (başta Fenike kıyı bölgesi ve Kartaca olmakla birlikte, Anadolu, Kıbrıs, Mısır, Rhodos, Güney İtalya/Sicilya, İspanya, Fransa, İsviçre, Adriyatik kıyısı, Güney Rusya) bu pendantların çok geniş bir coğrafyada tanındığını ve talep gördüğünü göstermektedir. Son yıllarda yapılan çalışmalar sonucunda, söz konusu pendantların birçok örneğine Anadolu'da da rastlanmış bulunmaktadır. Özellikle kazı buluntusu olanlar önem ve değer taşımakta; ancak çeşitli müze koleksiyonlarında da (genellikle buluntu yerleri bilinmeyen eserler olarak) bu tipin örneklerine rastlanmaktadır.

Olba akropolis buluntusu cam pendant, konu ile ilgili olarak yapılan tipolojik çalışmalar bağlamında incelendiğinde, ait olduğu genel grubun (çubuğa sarma cam pendantlar) geç serileri içinde yer alan bir eserdir. Burada tasvir edilen başın bir kadını temsil ettiği kabul edilmekte, başında iki ayrı kumaşın burulması ile oluşturulan, koyu mavi ve sarı camdan bir bant (türban) bulunmaktadır. Kiremit rengi camın kullanıldığı yüz detayları (gözler dışında) camın sıcakken işlenmesi (alet yardımıyla ya da kalıba bastırılarak) sonucunda oluşturulmuştur. Gözler ise, koyu mavi/siyah camın applike edilmesiyle işlenmiştir. Bu tipin eskiden beri bilinen Fenike/Kartaca kökenli cam pendant tipinin Hellenize olmuş bir geç versiyonu olarak değerlendirilmesi olasıdır. Benzer bir cam pendant örneğine yine bir Cilicia merkezi olan Tarsus Gözlükule'de Hellenistik kültür katlarında rastlanmış olması dikkat çekicidir. Yine coğrafi olarak yakın olan Kıbrıs'ta Idalion'da da benzer bir cam pendant tespit edilmiştir. Bunların dışında, Mısır, İspanya, Kuzey Karadeniz, Rhodos, Kartaca, Sardinia Adası gibi daha uzak konumlarda da aynı tipin örnekleri bulunmaktadır. Olba akropolis buluntusu cam pendant paralel örnekleri ışığında değerlendirildiğinde, MÖ 3. yüzyıla tarihlenmesi mümkün olan bir eserdir. Olasılıkla güneyden, Akdeniz kıyı bölgesinden kente ulaşan bu cam pendantın Olba'da ele geçmesi, kentin o zamanın dünyasını biçimlendiren ortak Hellenistik kültürün ürünlerinden haberdar bulunduğunu; bu yeni kültürel sentezden nasibini almakta olduğunu ortaya koymaktadır.

**Anahtar Kelimeler:** Cilicia, Dağlık Cilicia, Olba, Fenike, Çubuğa Sarma Cam Pendant.

## Giriş

“Cam” hammadde olarak ilk kez elde edildiğı Tunç Çağı'ndan başlayarak arkeolojinin konusu olan taş, maden, seramik vb. malzeme arasında yerini alır. Başlangıçta sadece boncukların, sonra da vazoların üretiminde kullanılan bu renkli ve göz alıcı malzeme, eskiçağ tasvir sanatı için çoğunlukla bir zemin oluşturmaz. Bir diğer deyişle, taş, maden, pişmiş toprak vb malzemelerden yapılan heykel ve kabartmalarda can

bulan figür ve konular; seramik vazo resimlerinden bize yansıyan eskiçağ dünyasının ayrıntıları cam yapıtlar üzerinde genellikle yer almaz. Ancak, bu kuralın dışında kalan bazı ayrıcalıklı durumlara cam sanatında da rastlamak olasıdır:

Çubuğa sarma yöntemi ile üretilen bu çok renkli (mavi, siyah, sarı, beyaz, kiremit rengi vb) cam pendantlar, eskiçağ insanının genel görünümünü, fizyonomisini, giyimini, hayal dünyasını ya da kimi zaman hayvanları cama yansıtan belirgin bir eser grubunu oluştururlar. Çalışmamızda inceleyeceğimiz Olba örneği de grubun üyesidir.

Bu yapıtlarda çeşitli saç ve sakal modellerine sahip, yüz hatlarında farklılıklar bulunan erkekler ya da başlarında burğu biçiminde sarılmış bantlı türbanları olan tipler betimlenmektedir. Bunlar, dönemin Akdeniz dünyasının insan profilini, giyimini yansıtan figürler olmalıdırlar. Belki tüccarlar, uzun deniz yolculuklara çıkan gemiciler, korsanlar, onların kadınları; hayal dünyalarından çıkan cinler bu basit cam pendantlarda hayat bulmaktadırlar. Maymunlar, kuşlar, koçlar, köpekler de bu pendantlarla cama uyarlanmakta; kimi zaman da phallus, zil, üzüm salkımı gibi nesnelere yer verilmektedir. Cam pendantlarda betimlenen tiplerin Fenikeli ya da Kartacalı tanrıları ya da tanrıçaları (Baal Hammon, Astarte Tanit) tasvir etmekte olduğu da önerilmiştir<sup>1</sup>. Ancak, bu öneri tanrı ve tanrıçaların insan biçiminde algılandıkları koşullarda, söz konusu pendantların dönemin tiplerini yansıtmakta olduğu gerçeğini değiştirmez.

Adı geçen cam pendantların eskiçağda nazara karşı kullanıldıkları yani apotropaik işleve sahip buldukları; grotesk görünümüleriyle kötülüğü, nazarı uzakta tutmalarının amaçlandığı anlaşılmaktadır. Bir yandan da bu pendantlar giyim tarzının bir parçasını oluşturmaktadırlar. Boncuk dizisi biçiminde düzenlenen kolyelerde, bu tipteki bir pendantın ortada (merkezde) yer aldığı korunabilen örnekler sayesinde anlaşılabilir bulunmaktadır<sup>2</sup>. Kıbrıs'ta Idalion'da bir mezarda bulunduğu söylenen benzer pendant örneklerinin basit birer altın küpeye takılmış durumda bulunmaları, onların küpelerde de kullanıldığını göstermektedir<sup>3</sup>. Cam pendantların birçok örneğinin mezarlarda da ele geçtiği belirlenmektedir<sup>4</sup>. Bu durum onların gözde ölü hediyelerinden olduğunu göstermektedir. Ayrıca, kült yerlerinde de tespit edilmeleri, cam pendantların bir tür kültik işleve de sahip adak eşyaları olabileceklerini de düşündürmektedir<sup>5</sup>.

Dağlık Cilicia'nın Doğu kesiminde yer alan Olba Territoriumu'nun başlıca

1 Uberti 1988, 480.

2 Stern 1976, 116-117.

3 Karageorghis 2000, 195-196, no.328, no.326

4 Seefried 1979, 17.

5 Kaunos'ta Demeter kutsal yerinde bulunan örnek ve bu konudaki açıklamalarla ilgili olarak: Gençler Güray 2016, 67; Gaziantep Dülük Baba Tepesi, Iuppiter Dolichenus kutsal yerinden benzer iki örnek bulunmuştur: Blömer v.d. 2006, 190- 191, Abb. 9; Ephesos'ta Artemision kazılarında bulunan boncukların arasında MÖ 7. yüzyılın başlarına tarihlenen grotesk bir maskenin (keçi yüzü) tavrı edildiği cam boncuk da incelemekte olduğumuz grubun üyesidir ve olasılıkla kültik bir işleve sahiptir: Pulsinger 2008, 266, 274, kat. no.200. Adriyatik kıyısında modern Hırvatistan'daki Liburnia Bölgesi'nde yer alan Nadin'de yapılan kazılarda MÖ 6. yüzyıl ile MS 1.-2. yüzyıl arasında kullanılan mezarlık ve ölü kültü alanında ele geçen ve MÖ 6. yüzyıl ile MÖ 3. yüzyıl arasındaki döneme tarihlenen cam pendant, bu eserlerin ölü kültüründe de yeri olduğunu göstermektedir: Čelhar v.d. 2014, 89-100.

yerleşim merkezlerinden Olba'da (Mersin Silifke Örenköy) akropolis kazılarında (fig. 1) bulunan ve bir insan başının tasvir edildiği cam pendant, eskiden beri bilinen bu eser grubuna Anadolu buluntusu bir diğer örneği eklemesi bakımından değerlidir. Ancak, asıl önemli olan, bu eserin Olba'nın yerleşim tarihi, ilişkileri konusunda da bir arkeolojik veri niteliği taşımasıdır. Bu bakımdan cam pendantı hem kendi içinde sahip olduğu stilistik, teknik özellikler bakımından incelemek ve tarihlenmek; hem de Olba'nın yerleşim tarihi içinde bu yapıtın anlamını irdelemek çalışmamızın amacı olacaktır.

### Köken ve Genel Kronoloji

Eski dünyada oldukça geniş yayılıma sahip olmakla birlikte, bu özel eser grubuna ait yapıtların üretildikleri merkez ya da merkezler saptanabilmiş değildir. Buna karşılık, genel olarak kabul gören görüş, Fenike ya da Fenike kolonisi Kartaca kökenli oldukları yönündedir<sup>6</sup>.

Doğu Akdeniz, camcılık tarihinin öncü eserlerinin verildiği Tunç Çağı'ndan başlayarak canlı bir cam endüstrisini barındırmaktadır. Bu erken evrede Akdeniz deniz ticaretinde de hem hammadde hem de mamul madde olarak camın yerinin bulunduğu ve bu ticarete Akdeniz'in Doğu kıyısının önemli bir yer tuttuğu, Gelidonya<sup>7</sup> ve özellikle de Uluburun Batığı kazılarında<sup>8</sup> elde edilen arkeolojik verilerle doğrulanmaktadır.

Doğu Akdeniz kıyı bölgesinde yaşayan halkın "Fenikeli" olarak adlandırılması Demir Çağı'ndan başlayarak söz konusudur<sup>9</sup>. MÖ 2. binyıl sonlarında Tunç Çağı uygarlıklarının yok olma sürecinde ülkenin karışıklıktan fazla etkilenmemiş olduğu önerilmekte, Fenike kıyısındaki Byblos, Sidon, Tyros, Akka gibi kentlerin o sırada parlak bir dönem yaşadıkları söylenmektedir<sup>10</sup>. O sırada cam üretiminde de Fenike ülkesinin ayrıcalıklı ve etkin bir konuma sahip olduğu görülmektedir. Tunç Çağı cam teknolojisinin buluşu olan teknik ve renkler Demir Çağı cam eserlerinde yine hayat bulmakta ve buradan eski dünyaya ticaret yoluyla yayılmaktadır<sup>11</sup>. İşte Demir Çağı Doğu Akdeniz sahil bölgesinin tipik cam eserleri olarak söz konusu pendantların öncül örnekleri ortaya çıkmaktadır.

6 Cam pendantların Fenike ya da Kartaca kökenleri ile ilgili olarak bk. Stern 1976, 116-118.

7 Bass 1967, 132-133.

8 Uluburun Batığı kazı buluntuları ışığında Geç Tunç Çağı'nda cam ticareti konusunda bk. Rehren 2006, 535-541.

9 Fenikelilere bu adın verilmesi aslında Yunanlılar'la ilgilidir. Yunanca "phonix" (morumsu kırmızı) anlamındaki sözcük bölgede üretilen aynı renk boya için kullanılmaktadır. Homeros'un Ilias destanında Fenikelilerin lüks tüketim mallarının üretiminde ve denizcilikteki ustalıklarından söz edilmesi, onların Yunan dünyasında nasıl algılandıklarını göstermesi bakımından önemli sayılmaktadır. Ilias'ta Sidon'un usta kuyumcularından ve Fenikeliler'in onların Akdeniz'in limanlarına taşıdıklarından söz edilmektedir (XXIII.743-745); Aubet 1997, 102-103.

10 Moscati 2004, 34-35.

11 Akdeniz dünyası ve Anadolu'da Demir Çağı camcılığı konusunda genel bilgiler için bk. Erten 2004, 95-110; Fenike Camları ve Akdeniz dünyası ile ilgili olarak bk. Erten 2009, 227-239.

Camcılığın ilk evrelerinden başlayarak bu sanat dalının anayurdu sayılan Doğu Akdeniz coğrafyasından bu ayrıcalıklı grubun çıkması, elbette ki şaşırtıcı sayılmamalıdır. Ancak, bu pendantların Fenike ya da Kartaca dışında da çeşitli merkezlerde üretilmiş “Fenike tarzında” eserler olmaları da güçlü bir olasılıktır. Özellikle denizcilikleri ve kurdukları kolonilerle tanınan Fenikeliler, sahip oldukları kültür, sanat ve üretim biçimlerini anayurtlarından uzaklardaki çeşitli merkezlere taşımış olmalıdırlar. Örneğin, bu pendantlardan bazı örnekler (bunların insan başı, oinkhoe, amphora, kuş vb. biçimli oldukları belirtilmektedir) Rhodos’ta bulunan ve MÖ 3. yüzyılın ikinci yarısında etkinlik gösteren bir cam boncuk atölyesinde saptanmışlardır<sup>12</sup>. Ancak, bu az sayıdaki eserin adı geçen cam pendantların Rhodos’ta üretilmekte olduklarını göstermek için yeterli kanıt oluşturamayacağı da öne sürülmektedir<sup>13</sup>.

İncelemekte olduğumuz grubun üyeleri olan çubuğa sarma yöntemiyle yapılan cam pendantların MÖ 7. yüzyıldan MÖ 3. yüzyıla kadar olan geniş zaman dilimi içinde üretildikleri tespit edilmektedir. Canlı ve renkli görünüşleri, dramatik anlatımları ile dikkat çeken bu eser grubu cam çalışmalarında ilgi odağı olmuş ve bu kapsamda çeşitli tipolojiler oluşturularak, başlıca gruplar ve bunların kronolojileri belirlenmiştir<sup>14</sup>.

## Üretim Tekniği

Tunç Çağı’ndan başlayarak vazo yapımında kullanılan en yaygın teknik olan “iç kalıp tekniği”nin bir türevi olan çubuğa sarma yönteminde organik maddeden hazırlanan iç kalıp yerine metal bir çubuk kullanılmaktadır. Bronz ya da demirden yapılan çubuk silindirik şeklindedir ve üzerine cam uygulanırken yapışmayı engelleyen bir malzemeyle (kum veya kil) kaplanmaktadır. Bu yöntem, silindirik biçimli metal (bronz ya da demir) bir çubuk üzerine eriyik durumdaki cam ipliklerinin sarılması ve daha ince detayların bunun üzerine uygulanması esasına dayanmaktadır<sup>15</sup>.

Çubuğa sarma tekniği, cam sanatının ilk ürünlerinin verildiği MÖ 2. binyıldan başlayarak uygulama alanı bulur. Çeşitli boncuk ve pendantların yanısıra bu teknik, MÖ 1. yüzyıl ortalarından başlayarak ince ve uzun cam tüpler niteliğindeki özel bir grup sürmedenliğin yapımında da kullanılmıştır<sup>16</sup>.

## Dağılım

Olba akropolisinde ele geçen örneğin de içinde bulunduğu söz konusu cam pendant grubu eski dünyada oldukça geniş bir yayılım gösterir. Levant bölgesinde (Fenike’de)

12 Weinberg 1969, 146, pl. 80a.

13 Stern v.d. 1994, 188.

14 Bu konuda yapılan başlıca tipoloji çalışmaları için bk. Seefried 1979, 17-26; Haevernick 1981, 304-356, Seefried 1982; Tatton-Brown 1981, 143-155.

15 Çubuğa sarma tekniği konusunda genel bilgiler için bk. Barag 1985, 31-32; Grose 1989, 31; Stern v.d. 1994, 44-46.

16 Barag 1975, 23-36.

ve Kuzey Afrika’da Fenike kolonisi Kartaca başta olmak üzere Mısır’da, Güney İtalya’da, Sicilya’da ve Sardinia’da, İspanya’da, Rhodos ve Kıbrıs’ta; Yunanistan’da, hatta Fransa ve İsviçre’de örneklerine rastlandığı söylenmektedir<sup>17</sup>. Bunların dışında, Karadeniz’in kuzey kıyısından, Olbia’dan, Kerç’ten gelen pendantslardan da söz edilmektedir<sup>18</sup>. Son yıllarda yapılan çalışmalarda bu tipin Adriyatik kıyısında da varlığını gösteren bulgulara ulaşılmıştır<sup>19</sup>. Ayrıca çoğu buluntu yeri bilinmeyen (kimi zaman da bilinen) eserler olarak dünyanın çeşitli yerlerindeki müze koleksiyonlarında ve özel koleksiyonlarda da söz konusu cam pendantsların örnekleri bulunmaktadır<sup>20</sup>.

Son yıllarda saptanan örnekler, daha önce Türkiye’de ender görülen bir arkeolojik eser grubu olduğu sanılan bu cam pendantsların aslında Anadolu’da da oldukça iyi tanındıklarını göstermiş bulunmaktadır<sup>21</sup>. Özellikle kazı buluntusu olarak saptanan örnekler bu eserlerin Anadolu’daki yaygınlığına işaret etmektedir.

Ephesus Artemision kazılarında kült kaidesi alanı olarak adlandırılan yerde bulunan grotesk yüzlü (“keçi yüzü” olarak tanımlanan) boncuk, sözünü etmekte olduğumuz grubun erken bir örneğidir ve kazı verileri uyarınca MÖ 7. yüzyılın başlarına tarihlenmektedir<sup>22</sup>. Bu durumda, söz konusu grubun en erken üyelerinden biri olarak değerlendirilmeli ve Batı Anadolu’nun başlangıcından itibaren bu yapıtları tanımakta olduğunu göstermektedir.

Yine Batı Anadolu’dan bir diğer eser, Kaunos’ta Demeter Kutsal Alanı kazıları sırasında ele geçen ve kayalık alanda doğal oyuklar içine bırakılan çok sayıdaki kült eşyası arasındaki tek cam örnek olan baş biçimindeki bir cam pendantsdır. Adı geçen eser, MÖ 500-400 yılları arasına tarihlenmektedir<sup>23</sup>.

Halicarnassos Maussolleion buluntusu olmaları bakımından önem taşıyan ve Bodrum Sualtı Arkeoloji Müzesi koleksiyonunda bulunan çubuğa sarma tekniğinde üretilmiş kuş şeklindeki iki pendants da (insan başı biçiminde olmamakla birlikte) incelemekte olduğumuz cam eser grubunun üyeleridir. Söz konusu pendantslar, MÖ 4. yüzyıla tarihlenmektedir<sup>24</sup>.

Gaziantep, Dülük Baba Tepesi – Doliche – Zeus Dolichenus kutsal yeri kazılarında

17 Tatton-Brown 1981, 143.

18 Haevernick 1977, 324, 328-329, kat. no. 62-66, 159-163.

19 Čelhar v.d. 2014, 89-100.

20 British Museum çok zengin bir cam pendants koleksiyonuna sahip bulunmakta ve V. Tatton-Brown bu koleksiyondaki örneklerden yola çıkarak tipolojisini oluşturmuş bulunmaktadır: Tatton-Brown 1981, 143-155, Tatton-Brown 1985, 115-117; ABD’de Corning Museum of Glass koleksiyonu örnekleri: Goldstein 1979, 38-39, 108-117; ABD’de Ohio’da Toledo Museum of Art koleksiyonu örnekleri: Grose 1979, 82-83, 88-92, kat. no. 37-62; Almanya’daki Ernesto Wolf Koleksiyonu örnekleri: Stern v.d. 1994, 180-197, kat. no. 30-40.

21 Elbette ki kazı buluntusu olmayan ve müze envanterlerine “kökeni bilinmeyen” eserler olarak kaydedilen olası kimi örneklerin orijinal olmayan, değersiz taklitler olmaları ihtimali vardır.

22 Pulsinger 2008, 266, 274, kat. no. 200.

23 Gençler-Güray 2016, 67-68.

24 Özet 1998, 40, no. 8.

bulunan iki cam pendant örneği ise MÖ 6. ve 5. yüzyıllara tarihlenmektedir<sup>25</sup>.

İncelemekte olduğumuz cam pendant grubunun birçok örneğinin Olba'nın da yer aldığı Cilicia bölgesinde yapılan kazılarda ele geçmiş olması özellikle dikkate değerdir. Tarsus Gözlükule kazılarında da grubun bir örneği olan cam pendant "Orta Hellenistik Ünite" olarak adlandırılan yerde ele geçmiştir<sup>26</sup>. Tarsus örneği, Olba'da bulunan pendant ile gösterdiği yakın benzerlik bakımından özellikle dikkat çekicidir. Güneybatı Cilicia'daki Kinet Höyük kazılarında da bir erkek başının tasvir edildiği Fenike tarzı cam pendantın Hellenistik Dönem tabakasında (3A Dönemi) ele geçtiği belirtilmektedir<sup>27</sup>. Yine Ovalık Cilicia'da, Ceyhan Irmağı kıyısındaki Sirkeli Höyük'te tespit edilen bir diğer örnek bulunmaktadır<sup>28</sup>.

Aynı tipin Karadeniz bölgesinde varlığını yansıtan ve Amasya Oluz Höyük kazılarından bulunan bir cam pendant ise halen Amasya Müzesi'nde sergilenmektedir<sup>29</sup>.

Kazı buluntusu olmaları bakımından önem taşıyan yukarıda belirtilen örneklerin yanısıra Türkiye'deki çeşitli müze koleksiyonlarında da söz konusu gruba ait pendantlar yer almaktadır. Ankara Anadolu Medeniyetleri Müzesi koleksiyonunda bulunan ve müze tarafından satın alınan sakallı erkek başı biçimli pendantın buluntu yeri bilinmemektedir. Eser, yapılan tipolojik değerlendirme sonucunda MÖ 5. yüzyıla (ya da en geç 4. yüzyıla) tarihlenmektedir<sup>30</sup>. Yine buluntu yerleri bilinmeyen iki cam pendanttan biri Tekirdağ, diğeri Edirne Müzesi'nde bulunmakta; Tekirdağ Müzesi koleksiyonundaki kadın başı biçimli pendant MÖ 3. yüzyıl ile 1. yüzyıla; Edirne Müzesi'ndeki erkek başlı pendant ise MÖ 6.yüzyıl ile 4. yüzyıl arasına tarihlenmektedir<sup>31</sup>. İstanbul'daki Türkiye Şişe ve Cam Fabrikaları A.Ş. koleksiyonunda yer alan ve aynı gruba ait üç cam pendantın da buluntu yerleri belli değildir<sup>32</sup>.

## Olba Akropolis Buluntusu Cam Pendantın Tanımı, Tipolojisi ve Tarihlemesi

Son yıllarda Olba akropolisinde yapılan kazılarda kentnin erken yerleşimi konusunda önemli arkeolojik verilere ulaşılmaktadır. İncelemekte olduğumuz cam pendant, akropolis zirvesinde 2017 yılında açılan bir sondajda (Sondaj 5), herhangi bir stratigrafi vermeyen toprak dolgusu içinde ele geçmiş bulunmaktadır<sup>33</sup>. Bu nedenle

25 Blömer v.d. 2006, 190- 191, Abb. 9.

26 Goldman v.d. 1950, 401, no. 11, fig. 274.

27 Gates 2015, 97.

28 Novak v.d. 2009, 302, 309, Res.8; Kozal 2010, 38.

29 Dönmez 2017, 20: Bu eserin benzerlerinin Kırşehir, Seydişehir, Byzantion, Sirkeli Höyük ve Sadberk Hanım Müzesi örneklerinden söz edilmektedir.

30 Erten 2007, 7.

31 Taştemür 2017, 53-56.

32 Canav 1985, 27, no.1-3.

33 Olba'da aynı yerde pendantın bulunışundan bir yıl sonra, 2018 yılında yapılan kazılarda bu alanın Roma İmparatorluk Dönemi içinde bir konut ve mezarların yer aldığı bir alan olduğu belirlenmiş bulunmaktadır. Ancak, buradaki dolgu içinde Geç Kalkolitik-Erken Tunç seramik parçaları, Yeni Babil damga mührü gibi farklı dönemlere ait buluntular da ele geçmektedir.

tarihlemesinin kazı verileri uyarınca yapılmasını imkânsız kılmaktadır. Ancak, sahip olduğu özellikler uyarınca ve şimdye kadar oluşturulan tipolojiler bağlamında eserin değerlendirilmesi yapılacaktır (fig. 2-3).

Buna göre, pendant, benzerleri gibi çubuğa sarma tekniğinde yapılmıştır. Eser, 2.2 cm. yüksekliğinde ve 1.5 cm. genişliğindedir. Yapımında yaklaşık 2 mm. çapında bir madeni çubuğun kullanılmış olduğu anlaşılmaktadır. Başına burmalı bir türban (baş bandı) sarılmış dolgun yüzlü bir baş betimlenmektedir. Önce baş/yüz kısmı işlendikten sonra, türban ve ona bağlı asma halkası oluşturulmuştur. Halka için kullanılan cam henüz sıcakken arkaya doğru katlanıp, düz bir yüzeye bastırılarak pendantsın arka yüzü oluşturulmuştur.

Baş ve yüzün yapımında kiremit rengi cam kullanılmış, gözler için ise yuvarlak koyu mavi/siyah cam parçalar aplike edilmiştir. Göz bebekleri gözün yapıldığı mavi/siyah cam parçanın ortasının (olasılıkla metal bir iğne ile) delinmesi sonucu oluşturulmuştur. Gözler dışındaki yüz detayları (burun, yanaklar, ağız, çene) kiremit rengi camın henüz sıcakken biçimlendirilmesiyle işlenmiştir. Benzer bir pendant örneği ile ilgili olarak yapılan değerlendirmede, bu işlenişin çubuğa sarılan camın henüz sıcakken tek parçadan oluşan bir kalıba bastırılarak oluşturulmuş olabileceği önerilmektedir<sup>34</sup>. Olba buluntusu pendant ve benzerleri, kimi yüz detaylarının (ağız, sakal, vb.) aplike edilen cam parçalarla oluşturulduğu örneklerden farklılık göstermektedir. Kulakların arasından uzanan alın üzerindeki bant (türban), iki ayrı kumaşın burularak, spiral bir görünüm kazanmasını yansıtmaktadır. Bunun yapımında da çok koyu mavi/siyah ve sarı renkte iki ayrı cam malzeme kullanılmıştır.

Olba akropolisi buluntusu cam pendant, V. Tatton-Brown tarafından yapılan tipoloji uyarınca "h" grubu içinde yer almakta ve MÖ 3. yüzyılda bu tipin özellikle Kıbrıs ve Yakın Doğu'daki yaygınlığı ifade edilmektedir. Ayrıca, MÖ 3. yüzyıl kontekstleri içinde Kartaca ve Ibiza'dan da örneklerinin bulunduğu belirtilmektedir<sup>35</sup>.

M. Seefried tipolojisinde ise, Olba pendantsı "D-II" grubu olarak adlandırılan kadın başlı pendantslar kapsamına girmekte ve bunlar için MÖ 3. yüzyıl ile 1. yüzyıl arasındaki dönem tarih olarak gösterilmekte; yine Kartaca ve Kıbrıs'ta tespit edilen örneklerinden söz edilmektedir<sup>36</sup>.

Th. E. Haevernick tarafından yapılan sınıflama uyarınca ise Olba pendantsının "Grup 4" olarak adlandırılan<sup>37</sup> ve türbanlı başlardan oluşan tipin bir üyesi olarak değerlendirilmesi gerekir. Haevernick, bu grubun eserleri ile ilgili olarak yaptığı tarihlemde Kıbrıs'taki Idalion buluntusu örnekten yola çıkarak MÖ 4. yüzyıla işaret etmekte; ancak, bir diğer örnek dolayısıyla da MÖ 3. yüzyıl tarihini de vermektedir<sup>38</sup>.

34 Stern v.d. 1994, 188, no. 34.

35 Tatton-Brown 1981, 148.

36 Seefried 1979, 19, 21, fig.13 a-b; Seefried 1982, 30, pl.III, fig.7 (Seefried bu tipin bir örneğinin Tarsus Gözlüküle'de Hellenistik Dönem tabakasında bulunduğunu da belirtmektedir)

37 Haevernick 1977, 308-309, Taf.4.

38 Haevernick 1977, 315-316, kat. no. 151 ve kat. no.153.



Bu durumda, Haevernick de diğer tipolojiler uyarınca yapılan kronolojilerle büyük ölçüde uzlaşmaktadır.

### Değerlendirme ve Sonuç

Olba akropolisi buluntusu cam pendant, konu ile ilgili yapılan tipolojik çalışmaların hepsinde temsil edilen ve iyi tanınan, belirgin bir grubun üyesi bulunmaktadır. Konu ile ilgili yapılan tipolojik çalışmalarda ve değerlendirmelerde Olba örneğinin de içinde bulunduğu gruplarda kadın başlarının tasvir edilmekte olduğu kabul edilmektedir. Bu durumda, incelemekte olduğumuz yapıtın da başında burmalı bir baş bandının (ya da türbanın) bulunduğu bir Hellenistik Dönem kadınının cam sanatına yansımaları olarak tanımlanması olasıdır.

Benzer örnekleri başta Cilicia'daki Tarsus'ta<sup>39</sup> ve Kıbrıs'ta Idalion'da<sup>40</sup> bulunmuş olmakla birlikte; Rhodos<sup>41</sup>, Kartaca<sup>42</sup>, Sardinia Adası, İspanya'da İbiza<sup>43</sup>, Mısır'da Nil Deltası'ndaki Tanis<sup>44</sup>, ya da Karadeniz'de Olbia<sup>45</sup> gibi daha uzak coğrafyalarda da paralellerinin saptanmış olması, Hellenistik dünyanın yaygın bir tipinin Olba örneğiyle de temsil edilmekte olduğunu göstermektedir.

Olba akropolis buluntusu pendantın ait olduğu grup, yukarıda belirtilen tipolojiler ve buluntu yerlerinden gelen arkeolojik veriler uyarınca MÖ 3. yüzyıla tarihlenmektedir. Ancak, aynı gruba ait MÖ 1. yüzyıla dek de tespit edilen daha geç eserlerden de söz edilmektedir<sup>46</sup>.

Bu durumda, Olba örneğini, MÖ 7. yüzyıldan başlayarak üretilen “çubuğa sarma cam pendantlar” için oluşturulan tipolojiler bağlamında geç serilere ait bir eser olarak nitelenecek uygun olacaktır. Elde tarihleme konusunda destek olacak kazı verileri bulunmadığından (eser çeşitli dönemlere ait buluntular veren dolgu toprağı içinde ele geçtiğinden) benzer eserler için oluşturulan kronolojilerden yola çıkılarak, yapıtın MÖ 3. yüzyıla tarihlenmesi uygun olacaktır.

Böylece, cam çalışmalarında iyi tanınan bir grubun üyesi olarak tanınan bu eserin Olba akropolisine nasıl ulaştığını; kent ile ilgili nasıl bir arkeolojik veri oluşturduğunu değerlendirmekte yarar vardır. Bu nedenle, cam pendantın ait olduğu Hellenistik Dönem içinde Olba akropolisinde geçerli olan koşullar konusunda düşünmek ve önerilerde bulunmak uygun olacaktır.

O sırada Teucros Hanedanı'na mensup rahip kralların Olba Territoriumu'ndaki

39 Goldman v.d. 1950, 401, no.11

40 Karageorghis 2000, no.328.

41 Weinberg 1969, 146, pl. 80a.

42 Haevernick 1977, 327, kat. no.110-118.

43 Haevernick 1977, 327, kat. no. 122-138.

44 Seefried 1982, 30.

45 Haevernick 1977, 328-329, no. 162, taf. 4.

46 Seefried 1982, 30.

yönetimi sürmektedir<sup>47</sup>. Olba akropolisi de onların egemenliği altında bulunmaktadır. Rahip kralların büyük kulesi ve Zeus Olbios Tapınağı ile taçlanan dinsel - yönetsel başkentine (Olba – Uzuncaburç) yakın konumda bulunan Olba akropolisi, Hellenistik Dönem’de surla çevrili bir yerleşim merkezi özelliği taşımaktadır. Olba akropolisinden gelen son arkeolojik veriler bağlamında konu değerlendirilirse, burası sahip olduğu stratejik konumu ve kıyı bölgesi ile bağlantıyı sağlayan doğal rota (Şeytanderesi Vadisi) üzerinde olması nedeniyle çok eskiden beri, prehistorik çağlardan başlayarak yerleşime sahne olmuş önemli bir merkezdir<sup>48</sup>.

Rahip kralların özerk/yerel egemenlikleri altında bulunmakla birlikte, ortak Hellenistik kültürün benimsenmesi bir akropolis merkezinde varlığını sürdüren Olba için de kaçınılmaz olmuştur. Bu kapsamda bu kültürün ürünlerinin de Olba akropolisine ulaşmasında bir gecikme olmadığı anlaşılmaktadır. Üretim merkezlerinin nerede olduğu tam olarak bilinmemekle birlikte, çok geniş yayılım gösteren ve stilistik anlamda Fenike/Kartaca kökenli sayılan ve Fenikeliler’in ulaştıkları hemen her yerde var olan cam pendant grubu, Hellenistik Dönem’e gelindiğinde artık ortak Hellen kültürünün kanıksanmış bir ürünü kimliğini kazanmış olmalıdır. Daha önce olduğu gibi, Hellenistik Dönem’de de çok geniş bir coğrafi alanda dolaşımında olduğu anlaşılan bu cam pendant grubunun bir üyesinin Olba’ya –olasılıkla güneyden ve deniz yolu ile- ulaşmış olması, kentin “Hellenleşme” sürecinden nasibini aldığı, kurulan ortak kültüre sahip bir yerleşim merkezi haline geldiğinin kanıtı olarak değerlendirilmelidir.

47 Olba Rahip Krallığı ile ilgili olarak bk. MacKay 1968, 81 vd.

48 Olba akropolisi kazılarında son yıllarda elde edilen Geç Kalkolitik – Erken Tunç Çağı seramik örnekleri, kentin en eski iskanının kanıtları olmalıdır.

## Bibliyografya ve Kısaltmalar

- Aubert 1997 Aubert, M. E., *The Phoenicians and the West Politics-Colonies and Trade*, Cambridge.
- Barag 1985 Barag, D., *Catalogue of Western Asiatic Glass in the British Museum*, London.
- Bass 1967 Bass, G. F., "Cape Gelidonya: A Bronze Age Shipwreck", *Transactions of the American Philosophical Society*, Vol. 57, Part 8, Philadelphia.
- Blömer v.d. 2006 Blömer, M. – Winter, E., "Der Dülük Baba Tepesi bei Doliche und das Heiligtum des Jupiter Dolichenus 2. Vorbericht (2004-2005)", *IstMitt* 56, 185-205.
- Canav 1985 Canav, Ü., *Türkiye Şişe ve Cam Fabrikaları AŞ Cam Eserler Koleksiyonu*, İstanbul.
- Dönmez 2017 Dönmez, Ş., "A Punic Necklace from Oluz Höyük: A General Evaluation for Anatolia", *Sixth International Congress on Black Sea Antiquities – Constanta 18-22.September 2017, Abstracts of Papers*, 20.
- Barag 1975 Barag, D., "Rod-Formed Kohl-Tubes of the Mid-First Millennium BC", *Journal of Glass Studies* XVII, 23-36.
- Čelhar v.d. 2014 Čelhar, M. – Sineva, K., "Glass head pendant from Nadin A contribution to the understanding of import in the Liburnian culture." *Prilozi Instituta za arheologiju u Zagrebu* 31/1, 89-100.
- Erten 2004 Erten, E., *Anadolu'dan Örneklerle Demir Çağı'nda Cam*, OLBA IX, 95-110.
- Erten 2009 Erten, E., "Fenike Camları ve Akdeniz Dünyası, Anadolu Medeniyetleri Müzesi 2007-2008 Yılı", 227-239.
- Gates 2015 Gates, C., "Kinet Höyük (Classical Issos): A Harbor Town in Southeast Cilicia During the Persian and Hellenistic Periods", *Journal of Eastern Mediterranean Archaeology and Heritage Studies* Vol. 3 Number 2, 81-104.
- Gençler-Güray 2016 Gençler-Güray, Ç., "Kaunos Demeter Kutsal Alanı'nda Bulunan Baş Şeklinde Bir Cam Pendant", *Basileus – 50. Yılında Kaunos/kbid*, Ankara, 66-70.
- Goldman v.d. 1950 Goldman, H. – Hanfmann, G. M. A. – Porada, E., *Excavations at Gözli Kule, Tarsus – The Iron Age*, Princeton – New Jersey .
- Goldstein 1979 Goldstein, S., *Pre-Roman and Early Roman Glass in the Corning Museum of Glass*, Corning – New York.
- Grose 1989 Grose, D. F., *The Toledo Museum of Art – Early Ancient Glass*, New York – Toledo, Ohio.
- Haevernick 1977 Haevernick, Th. E., "Gesichtspierlen", *Madrid Mitteilungen* 18, 304-356.
- Karageorghis 2000 Karageorghis, V., *Ancient Art from Cyprus: The Cesnola Collection in the Metropolitan Museum of Art*, New York.
- Kozal 2010 Kozal, E., "Sirkeli Höyük – Çukurova'nın Stratejisi", *Arkeo Atlas* 7, 36-41.

- MacKay 1968 MacKay, T. S., Olba in Rough Cilicia, Michigan.
- Moscatti 2004 Moscatti, S., Fenikeliler (çev. S. Gül), Ankara.
- Novak v.d. 2009 Novak, M. - Kozal, E. – Kummel, C. – Ahrens, A. – Laube, I., “2006-2007 Yıllarında Sirkeli Höyük’te (Adana-Ceyhan) Yapılan Türk-Alman Kazıları”, KST 30/3, 297-310.
- Özet 1998 Özet, A., Dipten Gelen Parıltı – Bodrum Sualtı Arkeoloji Müzesi Cam Eserleri, Ankara.
- Pulsinger 2008 Pulsinger, B., “Artemision’dan Gelen Boncuklar: Tanrı ile Kul Arasındaki Aracı”, Efes Artemisionu – Bir Tanrıçanın Kutsal Mekanı (ed. W. Seipel), Viyana, 263-280.
- Rehren 2006 Rehren, T., “Geç Tunç Çağı’nda Cam Ticareti”, Uluburun Gemisi – 3000 Yıl Önce Dünya Ticareti (ed. Ü. Yalçın – C. Pulak – R. Slotta), Bochum, 535-541.
- Seefried 1979 Seefried, M., “Glass Core Pendants Found in the Mediterranean Area”, Journal of Glass Studies Vol. 21, 17-26.
- Seefried 1982 Seefried, M., Les pendentifs en verre sur noyau des pays de la Méditerranée antique, École Française de Rome, Roma.
- Stern 1976 Stern, E., “Phoenician Masks and Pendants”, Palestine Exploration quarterly, 109-118, Lev. IX-XI.
- Stern v.d. 1994 Stern, E. M. – Schlick-Nolte, B., Early Glass of the Ancient World – 1600 BC – AD 50 – Ernesto Wolf Collection, Ostfildern-Ruit.
- Taştemür 2017 Taştemür, E., “Glass Pendants in Tekirdağ and Edirne Museums”, Anatolia Antiqua XXV, 53-56.
- Tatton-Brown 1981 Tatton-Brown, V., “Rod-Formed Glass Pendants and Beads of the First Millennium BC”, Catalogue of Greek and Roman Glass in the British Museum, London, 143-155.
- Tatton-Brown 1985 Tatton-Brown, V., “Appendix 1: Rod-Formed Pendants”, Catalogue of Western Asiatic Glass in the British Museum, London, 115-117.
- Uberti 1988 Uberti, M. L., “I Vetri”, I Fenici (Direzione Scientifica di Sebastino Moscatti), Bompiani.
- Weinberg 1969 Weinberg, G. D., “Glass Manufacture in Hellenistic Rhodes”, Archaiologikon Deltion 24, 143-151.



Fig. 1



Fig. 2

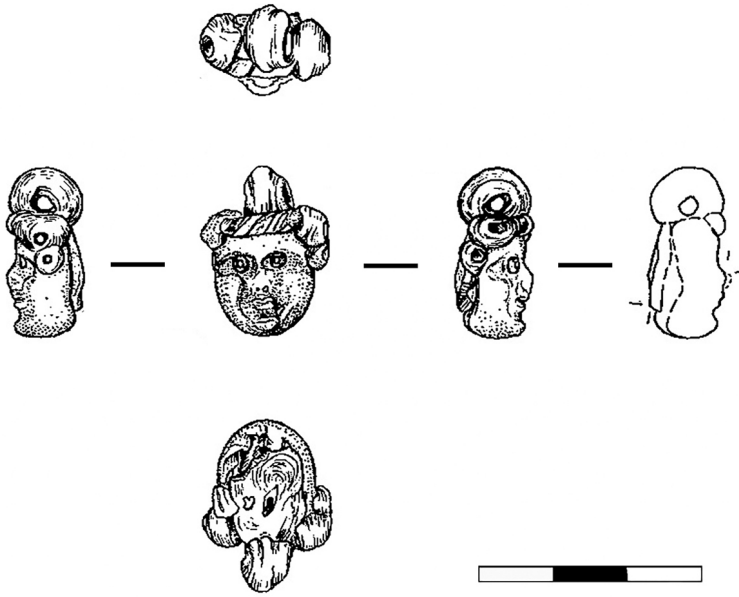


Fig. 3