

İZMİR-KARABURUN YÜZEY ARAŞTIRMASINDA ELE GEÇEN ROMA DÖNEMİ SERAMİKLERİ

Rabia AKTAŞ – Ece SEZGİN – Çiler ÇİLİNGİROĞLU *

ABSTRACT

Roman Period Ceramics of the Archaeological Survey Project in İzmir- Karaburun

An Archaeological Survey Project is conducted since 2015 in the Karaburun district of province İzmir in western Turkey. The main objective of this research is to fill the research gap in this archaeologically neglected area, to determine the regional settlement patterns from the beginning until the foundation of the Turkish Republic, and to document archaeological sites with the theoretical perspective of landscape archaeology.

The project, which is directed by the Protohistory and Near Eastern Archeology Department of the Ege University covered a large area since its initiation. During this study, surveys are led along the eastern coast of the Karaburun peninsula as well as in the areas that are considered to be under threat. In total, 105 archaeological sites (or points of interests) were identified between the years 2015-2018 which revealed a wide variety of finds, dominated by architectural features and ceramics. Although most of these sites belong to the Ottoman and Early Republican periods, archaeological finds from Byzantine, Roman, Hellenistic periods, Iron Age, Bronze Age, Chalcolithic Period, Neolithic Period, Mesolithic Period, Epipalaeolithic Period, Paleolithic Periods were also discovered.

This article is based on the investigation of ceramic material from 16 sites dated to the Roman period. In these areas, intensive Roman Period ceramics and architectural structures were encountered with major sites being Balıklıova-Sıcabük, Engicili, Boyabağ and Ulucabük. However, as a result of these areas being on the coastline, the abrasive effect of water and weather conditions prevented the collection of well-preserved material. Nevertheless, in addition to ceramic products of Çandarlı (Eastern

* Dr. Rabia Aktaş, Aktepe mahallesi 116/1 sokak no. 8 Gazimir/İzmir-TR. E-posta: aktas83@gmail.com.

Ece Sezgin, Kılıçreis Mah. 371 sok. Aras apartmanı No. 1 d. 2 Konak/İzmir-TR. E-posta: ecesezginence@gmail.com.

Doç. Dr. Çiler Çilingiroğlu, Ege Üniversitesi, Edebiyat Fakültesi, Protohistorya ve Önasya Arkeolojisi 35100 Bornova/İZMİR-TR. E-posta: cilingirogluciler@hotmail.com.

Orcid No: Rabia Aktaş: 0000-0002-5257-9814; Ece Sezgin: 0000-0002-8090-0791; Çiler Çilingiroğlu: 0000-0002-2936-3732

Sigillata C) and Phokaia (LRC) a large number of roof tiles and slag fragments were identified. Therefore, we believe that the study of Roman material from Karaburun peninsula will shed light on the Roman Period of this region which remained under-represented in the archaeological literature. Our study suggests that Roman communities of Karaburun had access to both regional and imported products, furthermore the identification of workshops and ovens indicate that a locally maintained domestic production took place in Karaburun as well. We infer that the presence of Early and Late Roman remains will provide information on the settlement histories and site density of the region during the Roman Period. Since the materials studied for this article lack any stratigraphic context, typological indices, morphological features and ceramic analogies were used more in order to date these materials.

Keywords: Izmir, Karaburun, Survey, Architecture, Ceramics, Roman Pottery.

ÖZ

Batı Anadolu'nun ihmal edilmiş bir bölgesinin araştırma eksikliğini kapatabilmek, başlangıçtan Cumhuriyet'in kuruluşuna kadar bölgenin iskân sürecini ve arkeolojik alanları peyzaj arkeolojisinin kuramsal yaklaşımlarıyla belgelemek ve yorumlamak amacıyla, İzmir ilinin Karaburun ilçesinde 2015 yılından itibaren bir yüzey araştırması yürütülmektedir. Karaburun Arkeolojik Yüzey Araştırması adıyla Ege Üniversitesi tarafından sürdürülen çalışmalar çerçevesinde geniş bir alanda yaygın yaya yüzey araştırması tekniğiyle tarama yapılmıştır.

Bu çalışma süresince Karaburun ilçesinin Dođu sahilleri boyunca ve ayrıca acil incelemesi uygun görülen alanlarda yaygın yaya yüzey araştırması yöntemiyle arazi çalışmaları gerçekleştirilmiştir. 2015-2018 yılları arasında belirlenen toplam 105 arkeolojik alanda başta mimari öğeler ve seramik parçaları olmak üzere çok çeşitli buluntular tespit edilmiştir. Alanların büyük bir bölümü Osmanlı ve Erken Cumhuriyet dönemine ait olmakla birlikte, Bizans, Roma, Hellenistik, Demir Çađı, Tunç Çađı, Kalkolitik Dönem, Neolitik Dönem, Mezolitik Dönem, Epipaleolitik Dönem ve Paleolitik Dönemlere ait arkeolojik buluntulara rastlanmıştır.

Bu makale kapsamında Roma Dönemine tarihlenen toplam 16 alandan seramik malzeme incelenmiştir. Bu alanlar içinde özellikle Balıklıhova-Sıcabük, Engicili, Boyabađ ve Ulucabük gibi alanlarda yoğun Roma Dönemi seramiđi ve mimari yapılarıyla karşılaşılmıştır. Ancak, bu alanların sahil şeridinde yer alması, suyun ve hava şartlarının oluşturmuş olduđu aşındırmaya bađlı olarak nitelikli malzeme toplanmasına engel olmuştur. Buna karşın, malzeme grupları içinde Çandarlı (Dođu Sigillata C) ve Phokaia üretimi seramik malzemenin yanı sıra, oldukça çok sayıda çatı kiremidi ve cüf parçaları belirlenmiştir. Ayrıca, yoğun olarak amphora parçaları ve olasılıkla yerel üretime işaret eden kaba malzemeler de gözlemlenmiştir. Söz konusu malzeme, arkeolojik araştırmalar bakımından ihmal edilmiş olan bu bölgenin Roma Dönemine ışık tutacak özellikler barındırmaktadır. Malzemelerin değerlendirilmesi, bölge üretimleri ya da ithal üretimlerin belirlemekle kalmamış, tespit edilen işlikler ve fırınlar, Karaburun'a özgü yerli üretimlerin de var olabileceğini göstermiştir. Ayrıca, tespit edilen Erken ve Geç Roma Dönemi malzemelerinin, bölgenin Roma Dönemi boyunca iskân süresini ve yoğunluđuna dair bilgiler sağlayacağı düşünülmektedir. Ancak, malzemenin yüzeyden ele geçmesine bađlı olarak stratigrafik bir değerlendirme mümkün olmamıştır. Bunun sonucunda malzeme tarihlendirilmesinde daha çok tipolojik gelişim, morfolojik özellik-

ler ve analogi çalışmasından yararlanılmıştır.

Anahtar Kelimeler: İzmir, Karaburun, Yüzey Araştırması, Mimari, Seramik, Roma Seramiği.

Giriş

Batı Anadolu'nun ihmal edilmiş bir bölgesinin araştırma eksikliğini kapatabilmek, başlangıçtan Cumhuriyet tarihine kadar bölgenin iskân sürecini belirleyebilmek ve arkeolojik alanları çağdaş yöntemlerle belgelemek amacıyla Karaburun Arkeolojik Yüzey Araştırması (KAYA), 2015 yılından bu yana, İzmir ili Karaburun ilçesinde yaygın yaya yüzey araştırması yöntemleriyle yürütülmektedir. Bu çalışmalar, Peyzaj Arkeolojisinin perspektifiyle artsüremli bir bakış açısı benimsediği için, Alt Paleolitik Dönemden Cumhuriyet'in kuruluşuna kadar tarihlenen tüm kalıntıları Coğrafi Bilgi Sistemleri kullanarak değerlendirmekte ve yorumlamaktadır. Şimdiye kadarki çalışmalarda toplam 105 arkeolojik ve tarihi sit kayıt altına alınmış ve bunların uzman ekip üyelerince incelemesi yapılmıştır¹.

Bu makaleyle yüzey araştırmasında toplanan Roma Dönemine ait seramiklerin ilk değerlendirilmesi yapılmaktadır. KAYA, 2015-2018 yılları arasındaki dört arazi sezonu boyunca toplam 27 noktada Roma Dönemine tarihlenen arkeolojik kalıntı tespit etmiştir. Bunlardan 4 tanesi epigrafik nitelikte olup diğerleri yerleşme veya dağınık buluntu şeklinde kayda geçmiş arkeolojik alanlardır. Bu makalenin konusunu ise Roma Dönemine tarihlenen 16 alandan toplanan 61 adet seramiğin tipolojik incelemesi, benzerleriyle karşılaştırılması, kataloglaması ve görelî tarihlendirmesi oluşturmaktadır. Daha önce Karaburun Yarımadası'nın Roma Dönemi kalıntıları herhangi bir incelemeye konu olmadığı için, bu çalışma bölgedeki Roma araştırmaları açısından bir ilk niteliğindedir. Bu inceleme sayesinde İzmir ili Karaburun Yarımadası'ndaki Roma Dönemi yerleşmelerinin dağılımı, niteliği, olası seramik üretimi, dış bölgelerle ilişkisi ve kronolojisiyle ilgili ön sonuçlara ulaşılması amaçlanmıştır.

1.Karaburun Yüzey Araştırmasında Tespit Edilen Roma Dönemi Yerleşmeleri

Bu çalışma kapsamında toplam 16 noktadan toplanan Roma Dönemi seramiği incelenmiştir (fig. 1, 6). Bu alanların 14 tanesi Karaburun ilçesinin Doğu sahili üzerinde yer alan kıyı yerleşmeleridir. Çok tipik olarak bu bölgede tüm kıyı şeridi boyunca korunaklı koylara sahip alanda Roma Dönemine ait yoğun kalıntılar tespit edilmiştir. Eğri Liman'da tespit edilen POI.17.59 kodlu alan Karaburun'un Batı kıyısı üzerinde şimdiye kadar belgelediğimiz tek Roma yerleşmesidir. Bu çalışma kapsamında incelenen ve kıyıda yer almayan tek buluntu alanı ise Aşağıovacık köyündeki POI.15.24 numaralı alandır.

Karaburun'da Roma yerleşmelerinin büyük bir kısmı tam kıyı çizgisi üzerinde yer

1 Çilingiroğlu v.d. 2016, 151-174; Çilingiroğlu v.d. 2017, 317-330.

alır. Özellikle Kuzey rüzgârlarından doğal korunak sağlayan koylarda, kıyı boyunca uzayan kesitler içinde Roma Dönemi buluntuları görülmüştür. Bunlardan Sıcabükü, Engicili ve Ulucabük, buluntuların yoğunluğu ve çeşidi bakımından öne çıkmaktadır. Roma Dönemi koy yerleşmelerinin başka bir tipik özelliđi ise mimari kalıntıların kıyıda başlayarak deniz seviyesinin altına doğru devam etmesidir. Özellikle Sıcabükü ve Engicili gibi alanlarda su altında kalmış olan mimari yapılara ait kalıntılar kıyıda rahatlıkla görülebilmektedir (fig. 2a-b). Bu durum Roma Dönemi sonrası gerçekleşmiş tektonik hareketlerle ilgili olmalıdır.

Roma yerleşmesi olarak tanımlanan alanlarda buluntuların büyük bir çođunluđunu seramikler oluşturmaktadır. Ancak Engicili’de seramiklere ek olarak mimari parçalar, sikkeler, cam şişeler ve çatı kiremitleri bulunmuştur. Sıcabükü’nde ise tam kıyıda cüruflaşmış yeşilimsi ve parlak bir yüzeye sahip büyük bir fırına ait kalıntılar mevcuttur (fig. 2b). Ulucabük’te de yoğun olarak çatı kiremidi ve mimari parçalar gözlenmiştir (fig. 2c). Tüm bu alanlarda yürütülecek daha detaylı çalışmalarla Karaburun’daki Roma Dönemi sosyal ve ekonomik yaşamıyla ilgili bilgi toplamak mümkün olacaktır.

2.Karaburun Yüzey Araştırmasında Tespit Edilen Roma Dönemi Seramiđi

İzmir ili Karaburun ilçesinin farklı alanlarında yapılan yüzey araştırması çalışmasında Prehistorik Dönemden Erken Cumhuriyet Dönemine kadar geniş bir tarihsel aralıđı kapsayan seramik malzeme tespit edilmiştir. Söz konusu alanlarda, bu makalenin konusunu oluşturan Roma Dönemine ait malzemenin yoğunluğu da yadsınamayacak ölçüdedir. Ancak, malzeme yoğun olmakla birlikte, özellikle sahil şeridinde, denizin yapmış olduđu aşındırmaya bađlı olarak nitelikli seramik bulmak oldukça zor olmuştur. Bu nedenle, nitelikli özellik sergileyen 61 adet parça seçilerek bu makale kapsamında değerlendirilmiştir (fig. 6). Tespit edilen form grupları kendi içinde tiplerine ayrılmış ve erkenden geçe doğru incelenmiştir.

Dođu Sigillata C (Çandarlı Sigillata)

Karaburun Arkeolojik Yüzey Araştırmasında ele geçmiş olan Erken Roma malzemeleri içinde Dođu Sigillata C (Çandarlı Sigillata) formları bulunmaktadır. Az sayıda tespit edilen bu gruplar içinde, Dođu Sigillata C grubunun erken serisine ait Loeschcke form 9, 19, 20 ve 28’in yanı sıra (kat. no. 1-4, fig. 3, 5a), geçe seri örneklerine ait Hayes form 2-4 grupları da yer alır (kat. no. 5-10, fig. 3, 5a). Bu örnekler içinde yer alan ilk parça (kat. no. 1, fig. 3, 5a) genel olarak Loeschcke form 9 olarak nitelendirilmekle birlikte, ağız tablasının içbükey yapısı kendine has bir özellik gösterir. Çok sık görülmeyen bu tip örnekler Argos, Pergamon ve Antandros’ta karşımıza çıkar ve genel olarak İS 1. yüzyılın sonu-İS 2. yüzyıla tarihlenir². Dođu Sigillata C örneklerinin erken serisini temsil eden bir diđer örnek Loeschcke form 19 olarak tanımlanan kâse parçasıdır (kat. no. 2, fig. 3, 5a). Dik ve uzun ağız profili, küçük omurgası ve ince cidarıyla erken seri içinde sayılan bu tip, sık karşılaşılan örnekler arasında

2 Abadie-Reynal 2007, 118, pl. 27, 181.2; Meyer-Schlichtmann 1988, 123-124, taf. 15, no. 217; Aktaş 2018, 86, kat. no. 83.

yer alır. Birçok antik kentte ele geçmiş olan kâseler, genel olarak İS 80-100 arasına verilmektedir³. Malzemenin yüzeyden ele geçmiş olmasına bağlı olarak stratigrafik değerlendirme yapmanın oldukça zor olduğu Karaburun örneğinin de bu tarihllemeye bağlı olarak aynı döneme ait olduğu söylenebilir. Bunun yanı sıra, Doğu Sigillata C örnekleri içinde Loeschcke form 20 tipi tek örnekle temsil edilmektedir (kat. no. 3, fig. 3). Sadece ağız parçasından oluşan örnek, küt dudaklı ve hafif içe dönük kalınlaştırılmış ağızlıdır. Form 19 gibi sık görülen örnekler arasında yer alan bu tip de genellikle Erken Roma Dönemine verilir. Ancak, bu örnekler içinde Pergamon buluntuları İ.Ö. 1. yüzyıla tarihlenmekle beraber⁴, söz konusu tip genel olarak İS 1. yüzyıla verilmektedir⁵. Bahsi geçen Karaburun örneği de tipolojik özellikleri ve analoji verileri dikkate alındığında İS 1. yüzyıla ait olabilir. Kat. no. 4 (fig. 3) olarak sınıflandırılan kaide parçası ise kalın kaide profili ile Hayes form 1 örneklerine benzemekle birlikte, derin dışbükey gövdesi ve yüksek kaide yapısıyla farklılık sergiler. Benzer örneklerin bazı merkezlerde Hayes form 1 olarak gruplanmış olmalarına karşın⁶, Çandarlı, Atina ve Benghazi örnekleri Loeschcke form 28 olarak gruplanmıştır⁷. Malzemenin gövde ve kaide yapısının daha çok erken seriyi temsil eden Loeschcke form 28 ile yakınlık göstermesi, Karaburun örneğinin de bu gruba ait olabileceğini düşündürmektedir. Bu malzeme grubunun tarihsel aralığına bağlı olarak kat. no. 4'te İS 1. yüzyıla ait olabilir.

Erken seri Loeschcke formları dışında Hayes tarafından sınıflandırılmış olan geç seri formları da bu başlık altında incelenmiştir. Bu tipler arasında Hayes form 1 görülmemekle birlikte, iki adet form 2 örneği değerlendirmeye alınmıştır. Bu iki örnekten biri olan ağız parçası köşeli yapısıyla geç seri içinde yer alır (kat. no. 5, fig. 3, 5a). Benzer şekilde, karınalı gövdeye geçişinin daraldığı gözlemlenen kaide parçası da (kat. no. 6, fig. 3) geç seri içinde form 2 olarak sınıflandırılabilir. Bu iki örnek tipolojik özellikleri açısından değerlendirildiğinde ve benzer örnekler dikkate alındığında İS 2-3. yüzyıla tarihlendirilebilir⁸. Geç seri içinde yer alan bir diğer grup Hayes form 3'tür. (kat. no. 7, fig. 3, fig. 5a). Loeschcke form 19'un devamı olan bu grup malzemeler, kâse formuna sahiptir. Ancak, erken örnekler göre daha kalın cidarlı, kısa ağızlı ve konik kaidelidir. Bu örnekler içinde hem formu hem de firnis yapısıyla kesin olarak Hayes form 3 olarak nitelendirilebilecek kat. no. 7, benzer örneklerden yola çıkılarak İS 2-3. yüzyıla tarihlenebilir⁹. Kat. no. 8-9 (fig. 3), her ne

3 Loeschcke 1912, 370-371, tav. XXVIII, no. 19; Hayes 2008, 51, 199, fig. 24, no. 788; Meriç 2002, 20-21, 67, taf. 29, K321-327; Anderson-Stojanovic 1992, 53-54, pl. 40, no. 341; Uygun 2011, 241, lev. 34, no. 511; Aktaş 2018, 90-91, kat. no. 102.

4 Meyer-Schlichtmann 1988, 160, taf. 21, 347, Sü 10.

5 Tekkök v.d. 2001, 349, pl. 2, no. 13-14; Akyürek 1992, 134, abb. 6, no. 24-26; Güngör 2005, 119, lev. 31, no. 167; Hayes 1973, 456, no. 161, pl. 88; Aktaş 2018, 99, kat. no. 141.

6 Malamidou 2005, 33, fig. 41-42, no. 177; Heath – Tekkök 2007-2008, 48-49, 53, no. 27-28.

7 Loeschcke 1912, 378-379, taf. XXVIII, no. 28(?); Hayes 2008, 201, fig. 25, no. 804; Kenrick 1985, 258, 263, fig. 47, no. 369.4.

8 Kat. no. 5: Hayes 1972, 319, fig. 64; Aktaş 2018, 106, kat. no. 169; Kat. no. 6: Hayes 1972, 319, fig. 64; Ergürer 2012, 106, 383, kat. no. 199, lev. 97-98; Aktaş 2018, 108, kat. no. 194.

9 Hayes 2008, 200, fig. 25, no. 795; Hayes 1972, 321, fig. 64; Ayaz 2014, 86, lev. 11, no. 47; Heath – Tek-

kadar Hayes form 3 ile yakınlık gösterebilir de, Loeschcke form 19 örnekleri içinde de karşımıza çıkar¹⁰. Karaburun örneklerinin yüzeyden ele geçmelerine bağlı olarak oldukça aşınmış olmaları, kesin olarak iki grup arasında ayırım yapmayı zorlaştırmaktadır. Bu nedenle benzer örnekler dikkate alınarak, bu örnekleri İS 1-3. yüzyıl arasına vermek uygun olabilir¹¹. Dođu Sigillata C grubu içinde deđerlendirebileceđimiz son örnek ise Hayes form 4 olarak gruplanan kat. no. 10'dur (fig. 3, 5a). Oldukça küçük bir ađız parçasından ibaret olan parçanın firnisi¹², bu örneđi Dođu Sigillata C içinde deđerlendirmeyi mümkün kılar. Ancak, aşınma sonucunda oturuş ve ađız çapı net deđildir. Firnisi, dik ađız yapısı ve benzer örneklere bađlı olarak bu parça da İS 2-3. yüzyıl arasına verilebilir¹³.

Yukarıda deđerlendirilmiş olan 10 adet Dođu Sigillata C örneđinin hem erken seri hem geç seri formlarını barındırdıđı gözlemlenmiştir. Bu kaplar içinde erken seri olarak nitelendirilen Loeschcke formları İS 1. yüzyıl-İS 2. yüzyılın başına tarihlendirilirken, geç seriyi temsil eden Hayes formları İS 2-3. yüzyıla verilmiştir.

Phokaia Kırmızı Astarlı Seramikler (Late Roman C)

Karaburun Arkeolojik Yüzey Araştırmasında ele geçmiş olan Geç Roma Dönemine ait en yoğun malzeme, Phokaia Kırmızı Astarlı Seramik grubudur. Deđerlendirmeye alınan 20 adet örnekten (kat. no. 11-30, fig. 3, 5b) üç tanesi form 1 olarak sınıflandırılan geniş ve sıđ tabaklara aittir. Form 3 örnekleri ise hemen hemen her antik kentte olduđu gibi Karaburun'da da en yoğun grubu oluşturur. Bu grupların dışında az sayıda form 2, form 5 ve form 10 örnekleri karşımıza çıkar. Ayrıca, kaide parçaları ve baskı bezemeli gövde parçaları da deđerlendirmeye alınan örnekler içinde yer alır.

Phokaia Kırmızı Astarlı seramikleri içinde ilk grubu oluşturan Hayes form 1 örnekleri ađız ve gövde parçası olup (kat. no. 11-13, fig. 3, 5b), az miktarda kireç katkılı, kırmızı (10R 6/6-2.5YR 7/6) hamurludur. Dik ađızlı örneklerden kat. no. 11, hafif içe eğimli bir dudađa sahiptir. Kat. no. 12 ise daha yuvarlak dudaklı ve gövdeye geçiş daha belirgindir. Bu grubun geç örneklerinden olan kat. no. 13, daha küçük boyutlu olup kalınlaştırılmış ađızlıdır. Yüzeyden ele geçmeleri nedeniyle, tipolojik özelliklerine ve analogi çalışmasına göre tarihlendirilmiş olan iki örnekten kat. no. 11¹⁴ form

kök 2007-2008, 46, no. 14; Akbuz 2008, 115, kat. no. 118, lev. 29, Őek. 118.

10 Loeschcke 1912, 370-371, tav. XXVIII.

11 Hayes 1985, 76, tav. XVII, 5, 7 (L19); Hayes 1983, 118, 120, fig. 3, no. 29 (H3); Heath – Tekkök 2007-2008, 46, no. 15; Aktaş 2018, 98, kat. no. 130, 131; Hayes 2008, 199, fig. 24, no. 788 (L19).

12 Genel olarak Dođu Sigillata C seramiklerinin astar yapısının Afrika ve Phokaia Kırmızı Astarlı Seramiklerinin aksine, Hellenistik Dönem seramiđi, İtalyan Sigillata, Dođu Sigillata A ve B seramiklerinin firnisleri kadar kalite yapı sergilemesi, bu grup malzemenin dış kaplaması için astar yerine firnis teriminin kullanımının daha uygun olduđu düşünölmektedir. Bu nedenle metin içinde Dođu Sigillata C grubu seramikler için astar yerine firnis terimi kullanılmıştır.

13 Hayes 1983, 120, fig. 3, no. 21; Anderson-Stojanovic 1992, 53-54, pl. 40, no. 344-345; Ayaz 2014, 90-91, lev. 15, no. 65; Akbuz 2008, 123, kat. no. 146, lev. 33, Őek. 146; Abadie Reynal 2007, 120, pl. 28, 187.1; Hayes 2008, 201, fig. 25, no. 806.

14 Hayes 1972, 325-326, fig. 65, form 1A, no. 2; Atlante I, 232, CXI, no. 4.

1A grubu içinde İS 4. yüzyılın sonu-İS 5. yüzyılın başında görülürken, kat. no. 12 form 1B tipi olarak, İS 5. yüzyılın üçüncü çeyreğine kadar piyasada varlığını devam ettirir¹⁵. Geç tipi temsil eden form 1D örneđi (kat. no. 13) B tipiyle hemen hemen aynı dönemde karşıma çıkar¹⁶.

Karaburun Phokaia Kırmızı Astarlı seramikleri içinde az sayıda görülen tiplerden bir diğeri form 2 tabaklarıdır. Geniş ağız tablalı, sıđ geniş gövde ve yalancı kaideli olan bu tabaklara dair Karaburun Arkeolojik YüzeY Arařtırmasında ele geçen tek örnek bir kaide-gövde parçasıdır (kat. no. 14, fig. 3, 5b). Az miktarda kireç katkılı, kırmızı hamurlu (10R 5/4) örneđin tondosunda aşınma nedeniyle net olarak anlaşılamayan baskı tekniđi haç motifi yer alır. Söz konusu yalancı kaide tiplerinin form 1 ve form 3 kaidelerinde de görülüyor olmasına karşın, kaidenin morfolojik özellikleri ve diğeri antik kentlerde ele geçmiş olan benzer kaide profilleri dikkate alındığında kat. no. 14'ün form 2 tabaklarına ait olduđu söylenebilir¹⁷. Buna bađlı olarak parça hem form özellikleri hem de bezeme ögesine bađlı olarak İS 5. yüzyılın ilk yarısına tarihlenebilir.

Karaburun Phokaia Kırmızı Astarlı seramikleri içinde en yoğun ele geçen tip form 3 örnekleridir (kat. no. 15-27, fig. 3, 5b). Bu örnekler içinde yer alan kat. no. 15-16, 12.8 ve 14 cm ağız çaplı, keskin dudaklı ve küçük omurgalıdır. Söz konusu tipin sınıflandırmasında bazı sorunlar bulunmaktadır. Özellikle eski yayınlar başta olmak üzere bazı yayınlarda form 3H altında sınıflandırılmış örnekler¹⁸, daha yeni yayınlarda form 3A ya da form 3 varyasyonu olarak tanımlanmaktadır¹⁹. Bahsi geçen bu sınıflandırma beraberinde tarihsel sorunları da getirir. Bu tipler içinde form 3A olarak tanımlanan örnekler, İS 400 civarına verilen erken tipi temsil ederken, form 3H olarak nitelendirilen örnekler İS 6. yüzyıl civarına verilmektedir. Ancak, Karaburun parçaları incelendiğinde, malzemelerin tipolojik özellikleri, İS 6. yüzyıl örneklerine göre daha kaliteli yapıları ve benzer örnekler dikkate alındığında, bu parçaların İS 400 civarına ait form 3A olması daha olası görünmektedir.

Form 3 örnekleri arasında en sık karşılaşılan tipler ise Hayes tarafından tip B-H olarak gruplanmış olan İ.S. 5-6. yüzyıl formlarıdır²⁰. Bahsi geçen tipler, katalog içinde 11 parça ile temsil edilmektedir (kat. no. 17-27, fig. 3, 5b). Bu parçalardan kat. no. 17-18 yüksek ağızları ve ince cidarları ile tip B/C içinde İS 5. yüzyılın ikinci yarısına verilebilir²¹. Kat. no. 19-20'nin ağız profilleri kısılmak ve kalınlaşmakla birlikte, hala İS 5. yüzyılın sonuna ait E/F grupları ile de yakınlık sergiler²². Buna bađlı olarak da genel olarak İS 5. yüzyılın ikinci yarısına ait olabilir. Kat. no. 21-24'ün ise ağız yapısı

15 Hayes 1972, 325-326, fig. 65, form 1B, no. 4.

16 Hayes 1972, 325, form 1D, no. 7.

17 Ergürer 2012, 182, 481, kat. no. 396, lev. 163-164.

18 Atlante I, 232, CXIII, no. 6; Hayes 1972, 335, fig. 69, no. 32; Schrunk 1984, 373, 385, pl. 26, no. 352.

19 Hayes 2008, 87, 243, fig. 41, no. 1306; Dođer 2007, 100, pl. III, Hayes form 3a.

20 Hayes 2008, 83-88, 238-242, fig. 38-40, 1255-1297.

21 Hayes 1972, 329, fig. 67, no. 7; Hayes 2008, 240-241, fig. 39, pl. 61, 1273.

22 Aktaş 2018, 175, kat. no. 325; Mitsopoulos-Leon 1991, 141, taf. 199, M10.

kalınlaşmış ve kısalmıştır. Ayrıca, bu örneklerin ağız altlarında küçük bir set yer alır ki bu özellik genellikle İS 5. yüzyılın sonu-İS 6. yüzyılın başına ait tip E/F örneklerinde karşımıza çıkar²³. Bu veriler ve analogi çalışması dikkate alındığında, bu parçaların İS 5. yüzyılın sonu-İS 6. yüzyılın başına ait olduğu söylenebilir. Diğer bir grup kat. no. 25'de görülen daha kalın cidarlı ve kaba bir yapıya sahip olan tip G/H örneğidir. Belli belirsiz omurgası ve yuvarlatılmış ağız yapısı, bu örneği de geç seri içinde İS 5. yüzyılın sonu-İS 6. yüzyılın başına tarihllemeyi uygun kılar²⁴. Yukarıda bahsedilen örneklerin bir kısmı bezemesiz, bir kısmı ise form 3 grubunda sıklıkla karşılaşılan rulet bezemelidir (kat. no. 19, 21-23, fig. 3, 5b). Bu örnekler dışında form 3 grubuna ait bir kaide parçası (kat. no. 26) ve bezemeli bir gövde parçası ele geçmiştir (kat. no. 27). Kaide parçası form özelliklerine bağlı olarak İS 5. yüzyıla tarihlenebilir²⁵. Bezemeli gövde parçasının tondosunda yer alan haç motifi İS 5-6. yüzyıl tiplerinin hemen hemen hepsinde görülüyor olmasına karşın, bu tip bezemelerin bir kompozisyon içinde değil de tek başına kullanılmış olması²⁶, bu parçayı da İS 5. yüzyılın sonu-İS 6. yüzyılın başlarına tarihlendirmeyi mümkün kılar.

Phokaia Kırmızı Astarlı Seramikleri içinde bir diğer tip, form 5 olarak gruplanan geniş ağız tablalı kâselerdir²⁷. Bu örneklerde az miktarda mika ve kireç katkı yer alırken, geniş ağız tablası hem içte hem de dış yüzde içbükey bir kavis yapar. Çok yoğun olarak kullanım görmemiş olmasına karşın, hemen hemen her kentte görülen bu kâseler kendi içinde çok fazla alt tipe ayrılmaz²⁸. Karaburun'da ele geçmiş olan tek örnek (kat. no. 28, fig. 3, 5b) kalın ve dar ağız, yuvarlatılmış dudacağı ile erken seri içinde yer alan form 5A tipi örnekleri arasında gösterilir. Bu kâseler tipolojik özelliklerine göre İS 460-500 yılları arasına verilir. Kat. no. 28 de tipolojik özellikleri ve benzer örnekler dikkate alındığında bu döneme ait olmalıdır.

Phokaia Kırmızı Astarlı seramikleri arasında en geç grup olan form 10, Karaburun Arkeolojik Yüzey Araştırmasında sıklıkla karşılaşılmakla birlikte, katalog içinde iki örnekle temsil edilmiştir (kat. no. 29-30, fig. 3, 5b). Hayes tarafından üç alt tipe ayrılan form 10'un iki tipi Karaburun'da gözlemlenmiştir. Kalın topuz ve kareye yakın (suarish) bir ağız yapısına sahip olan erken örnekler A tipi olarak sınıflandırılırken²⁹, hafif ince uzun, yuvarlatılmış dudaklı ya da kanca tipli olanlar B tipi olarak gruplanmıştır³⁰. C tipi ile karşılaşılmayan Karaburun örnekleri içinde kareye yakın kalın bir

23 Aktaş 2018, 178-179, kat.no. 332; Ayaz 2014,111, lev.35, no. 52-154; Mitsopoulos-Leon 1991, 141-142, taf. 201, M16-17.

24 Hayes 2008, 243, fig. 40, no. 1296; Williams 1989, 53, fig. 26, no. 303; Atlante I, 232, CXII, no. 9.

25 Hayes 1972, fig. 67, no. 1-2B; Hayes 2008, fig. 40, 1293-1294; Doğer 2007, 110, pl. IV.

26 Hayes 1972, 367, fig. 79, no.79k; Hayes 2008, 240-241, 1273; Doğer 2007, pl. V, I; Ergürer 2012, 184, 487, kat. no. 408, lev. 167-168; Pröttel 1996, 93, 293, kat. no. 462, 468 taf. 56, no. 12-13.

27 Hayes 1972, 339, fig. 70, form 5.

28 Hayes 2008, 243, fig. 41, no. 1300; Waage 1948, 52-53, pl. X, no. 913k; Atlante I, 232, CXIV, no. 2; Kenrick 1985, 383, fig. 71, no. 689.1; Martin 1998, fig. 4, form 5, no. 1; Ayaz 2014, 123-124, lev. 50, no. 205; Ergürer 2012, 172, 454, kat. no. 342, lev. 145-146.

29 Hayes 1972, 329, 338, fig. 71, no. A1.

30 Hayes 1972, 343-345, fig. 71, no. 11.

ağız profiline sahip kat. no. 29, A tipi olarak tanımlanabilir. Hala kalın cidarlı olmakla birlikte, daha ince uzun bir yapı sergileyen kat. no. 30, B tipi olarak sınıflandırılabilir. Bu tabaklar form özellikleri ve benzer örnekler yardımıyla İS 6. yüzyılın sonu-İS 7. yüzyılın başına tarihlenebilir.

Makale içinde incelemeye alınan 20 adet Phokaia Kırmızı Astarlı seramiği genel olarak değerlendirildiğinde, Hayes form 1 örneklerinin İ.S. 4. yüzyılın sonu-İ.S. 5. yüzyılın üçüncü çeyreğine ait ve formun genel özelliklerine bağlı olarak bezemesiz oldukları gözlemlenir. Form 2 grubu ise tek bir kaide parçasıyla temsil edilir. Diğer gruplara göre daha yoğun olarak ele geçmiş olan form 3 grubunda sıklıkla kullanılan rület bezeme anlayışının yanı sıra haç baskı bezemesi korunmuş olan gövde parçaları da bulunmaktadır. Bu örnekler de formun tipolojik gelişimine bağlı olarak İS 5-6. yüzyıl arasına ait olabilir. Bunun dışında yine az sayıda form 5 ve form 10 örnekleri bulunmaktadır. Malzeme içinde form 3 örneklerinin çok sayıda ele geçmiş olması, İS 5. yüzyılda yoğun bir kullanım olduğunu göstermekle birlikte, sıklıkla görülen form 10 örneklerinin varlığı, İS 7. yüzyıla kadar bölgede iskânın devam ettiğini göstermesi açısından önemlidir.

Afrika Kırmızı Astarlı Seramikler

Yukarıda da belirtildiği gibi, Karaburun Arkeolojik Yüzey Araştırmasında taranan alanların sahil şeridinde yer alması ve doğa şartlarının oluşturmuş olduğu aşındırma nedeniyle malzemenin niteliğinin belirlenmesi oldukça zor olmuştur. Buna karşın alanda yapılan taramalarda belirgin şekilde Doğu Sigillata C ve Phokaia Kırmızı Astarlı Seramikleri tespit edilmiştir. Ancak bu iki gruba kıyasla³¹, İS 1-7. yüzyıl arasında üretildiği bilenen Afrika üretimi malzemenin oldukça az sayıda olduğu gözlemlenmiştir. Tespit edilen bu örneklerden biri ağız parçası (kat. no. 31, fig. 3, 5c), diğeri gövde parçasıdır (kat. no. 32, fig. 3, 5c). Form 67 grubuna ait bu iki parçadan biri üzerinde kök etrafında yaprak filizleri baskı bezemesi yer alır. Hayes tarafından 200 tipe ayrılan Afrika üretimi seramikler içinde yer alan form 67 örnekleri oldukça geniş çaplı (20-45 cm) tabaklardır³². Yaygın olarak kullanılmış olan bu tabaklar eğimli ağza, yuvarlatılmış ya da kanca formlu dudağa, basamaklı sığ gövdeye, düz ya da yalancı kaideye sahiptir. Genellikle baskı bezeme görülen bu tip tabakların ağız profilleri kullanım dönemi içinde oldukça farklılık göstermiştir. Ağız profiline tutarlı olmaması, bu tip tabakların ağız profillerinden ziyade bezeme şemasına göre tarihlendirilmesini zorunlu kılmıştır³³. Buna bağlı olarak Hayes'in bezeme elemanlarına göre yapmış olduğu sınıflandırmada ilk grup İS 360-420, ikinci grup İS 400-450, üçüncü grup İS 450 ve sonrasına verilir³⁴. Karaburun örnekleri içinde kat. no. 31 incelendiğinde,

31 Doğu Sigillata C ve Phokaia Kırmızı Astarlı Seramikleri.

32 Hayes 1972, fig. 19, form 67, no. 17 (360-420).

33 Waage 1948, 49, pl. IX, no. 871p; Waage 1933, 296, pl. IX, no. 157; Bonifay 2004, 171-172, fig. 92, tip 41.6; Abadie-Reynal 2007, 164, pl. 39, 274.1-2; Atlante I, 88-89, tav. XXXVII, no. 10.

34 Hayes 1972, 218-219, 243, fig. 42, no. 73.k-1, 74.m, Stil Aii-iii; Atlante I, 128, no. 137-138, tav. LVIII (a), no. 11-14.

örneğin ağız yapısının kanca profili aldığı görülür. Ancak, kat. no. 31'in sadece küçük bir ağız parçasından oluşmasına ve yukarıda belirtildiđi gibi bu tip kapların ağız profillerinin tutarlı olmamasına bađlı olarak, söz konusu örneđi profil adına tarihlemek zordur. Buna karřın, bu tip ağız profiline sahip tabakların bezeme anlayıřı aısından ikinci ve üçüncü grup içinde yer aldığı gözlemlenir. Veriler ve benzer örnekler³⁵ de deđerlendirildiđinde, bu ağız parçasını İS 4. yüzyılın sonu-İS 5. yüzyılın ilk yarısına tarihlemek uygundur. Sadece bezemesi korunmuş olan kat. no. 32'yi, bezeme řeması üzerinden rahatlıkla tarihlendirmek mümkündür. Söz konusu parçada kullanılmış olan kök etrafında yaprak filizleri baskı bezemesi Stil A içinde İS 4. yüzyılın sonu-İS 5. yüzyılda sıklıkla kullanılır³⁶. İS 1-7. yüzyıl arasında üretildiđi bilenen Afrika üretimlerinin sadece iki örneđinin Karaburun'da tespit edilebilmesi, bu grubun Dođu Sigillata C ve Phokaiia Kırmızı Astarlı seramikler karřısında daha az popüler olduđu ve sınırlı sayıda ithal edilmiş olabileceđini düşündürür. Ancak, bölgede henüz sistemli kazı çalışmalarının olmaması bu düşüncenin netleşmesine engel olur.

Amphoralar

Karaburun Arkeolojik Yüzey Arařtırmasında ince seramik grupları dışında kaba malzeme de ele geçmiştir. Bu malzeme grupları arasında amphoralar önemli bir gruba oluşturur. Söz konusu malzeme içinde 10 adet ağız, dört dip ve bir gövde parçası olmak üzere toplam 15 adet amphora parçası makale kapsamına alınmıştır (kat. no. 33-47, fig. 4). Bu malzeme grubu içinde yer alan ilk örnek kat. no. 33 (fig. 4, 5d), dıřa dönük kalınlařtırılmış ağızlı bir amphora parçasıdır. Söz konusu parça, ağız tipi olarak Kuzey Afrika üretimlerini arasında yer alan Spatheion amphoralarıyla yakınlık göstermekle birlikte³⁷, parçanın oldukça küçük bir bölümünün korunmuş olması ve řu aşamada kil analizlerinin olmaması, örneđin formu ve üretim merkezi konusunda kesin olarak yorum yapmaya engel olur. Yüzeyden ele geçmiş olan bu parçanın tarihsel aralıđı hakkında kesin bir yorum yapmak zor olmakla beraber, Kuzey Afrika üretimleriyle benzerliđi göz önüne alındığında, söz konusu örnek İS 5-6. yüzyıla ait bir üretim olabilir. Kat. no. 34 (fig. 4) ise yüksek konik ağız, içe dönük dudak yapısı ile A. Opait tarafından tanımlanan Huni (konik) ağızlı amphora grubu içinde yer alır³⁸. Opait tarafından Dressel 24 ile Late Roman 2 amphoraları arasında geçiş formları olarak gruplanan ve řarap, yađ ya da reçine taşımada kullanılan bu amphoraların İS 1-6. yüzyıl arasında görüldüđu belirtilir. Bu tarihsel süreç içinde, Kat. no. 34 tipolojik

35 Kenrick 1985, 359, fig. 66, no. 639; Mitsopoulos-Leon 1991, 140, 142, taf. 197, M1; Reynolds 1984, 476, 18.15, no. 322; Ayaz 2014, 46, 102, lev. 27, no. 119; Adak-Adıbelli 2006, 54-55, 152, lev. 4, no. 58-59; Anderson-Stojanovic 1992, 57, pl. 42, no. 365; Aktaş 2018, 136-137, kat. no. 228.

36 Atlante I, 128, no. 137-138, tav. LVIII (a), no.11-14; Hayes 1972, 218-219, 243, fig. 42, no. 73.k-1, 74.m Stil Aii-iii; Adak-Adıbelli 2006, 156, lev.5, no. 74-75; Aktaş 2018, 137-138, kat. no. 233.

37 Bonifay 2004, 37-38, 124-125, fig. 18.3, 67.6; Fulford – Peacock 1984, 135, kat. no. 64, fig. 42, no. 96; Aktaş 2018, 334-337, kat. no. 612; řenol 2000, 231- 235.
http://archaeologydataservice.ac.uk/archives/view/amphora_ahrb_2005/details.cfm?id=289

38 Opait 2007, 632, 642, fig. 8, no. 42.

gelişimi ve benzer örnekler dikkate alındığında³⁹ İS 2. yüzyıla ait olabilir. Kat. no. 35 (fig. 4), Opait tarafından huni ağızlı amphora grubunun geç örnekleri olarak tanımlanan Late Roman 2 amphoralarına ait bir ağız parçasıdır. Oldukça küçük bir bölümü korunmuş olan örneğin analogi yoluyla İS 5. yüzyılın sonu-İS 7. yüzyılın başına ait olduğu önerilebilir⁴⁰. Söz konusu amphora tipi katalog içinde az sayıda yer almasına karşın, alanda en sık karşılaşılan amphora grubudur.

Karaburun amphora örnekleri arasında yer alan diğer bir grup Late Roman 1 amphoralarıdır. Bu amphoralar kendi içinde farklı tiplere ayrılmıştır⁴¹. Dar ağızlı (4-8 cm) tip erken seri içinde yer alırken, geniş ağızlı örnekler (10-12 cm) daha geç üretimler arasında sınıflandırılmıştır. 11 cm ağız çapı ve geniş boynu ile geç örnekler arasında sayılabilecek olan kat. no. 36 (fig. 4), tipolojik özellikleri ve benzer örnekler dikkate alındığında İ.S. 6-7. yüzyıla ait olmalıdır. Yukarıda tanımlanan ve formu belirlenen örnekler dışında, tipolojik olarak sınıflandırılmamış örnekler de Karaburun Arkeolojik Yüzey Araştırmasında ele geçmiştir. Bu örneklerden bazılarının benzer örnekleri tespit edilememekle beraber (kat. no. 37, fig. 4), bazı örnekler Antandros Kazısı Yamaç Ev Sektörü buluntuları arasında yer alır (kat. no. 38-42, fig. 4)⁴². Ancak, Antandros örnekleri de Karaburun örnekleri gibi karışık malzeme ihtiva eden alanlardan ele geçmeleri nedeniyle tarihlenememiştir. Söz konusu örneklerin yerel üretim olduğu düşünülmekle birlikte, üretim yerleri hakkında yorum yapmak eldeki verilerle şu aşamada oldukça zordur.

Amphora örnekleri arasında ağız parçalarının yanı sıra dip parçaları da yer almaktadır. Bu örneklerden birisi Late Roman 3 amphoralarının İS 6. yüzyıl örneklerinden birine ait olmasına karşın (Kat. no. 43, fig. 4)⁴³, diğer dip parçalarının formunu belirlemek mümkün olmamıştır. Bu örneklerden Kat. no. 44'ün (fig.4) benzer örnekleriyle karşılaşılmış, ancak söz konusu örnekler genellikle sınıflandırılmamış malzemeler içinde verilmiş ve tabakalarına bağlı olarak İS 5-7. yüzyıllar arasına tarihlenmiştir⁴⁴. Yapılan analogi çalışmasında kat. no. 45-46'nın ise formu ve grubu tespit edilememiştir (fig. 4, 5d). Diğer örnekler gibi yüzeyden ele geçmiş olmaları nedeniyle, bu iki parça için şu aşamada tarihsel bir öneri getirmek oldukça zordur. Bir diğer örnek, üzerinde tahmini "...*IA(Σ)WIM*" olarak okunan graffiti/kazıma bulunan bir gövde parçasıdır (Kat. no. 47, fig. 4, 5e). Parça üzerindeki yazının bir kelimenin sonu olabileceği düşünülmekle birlikte, söz konusu parçanın oldukça aşınmış olması yazının tam olarak deşifre edilmesine engel olmaktadır. Ayrıca, amphora gövdesinin küçük bir

39 Biernacki – Klenina 2010, 983-984, fig. 3, 2.

40 Riley 1979, 217-219, fig. 92, no. 349; Fulford – Peacock 1984, 119, kat. no. 1, British Bi, fig. 34, no. 3; Berndt 2003, 60, 242, taf. 79, A362; Eiwanger 1981, 48, taf. 28, no. II. 490-491, 67, taf. 60, no. III.511-512; Opait 2004, 10-11, LRA2.

41 Sazanov 1999, 268, 270, fig. 8, tip VIII, no. 10.

42 Aktaş 2018, 388, kat. no. 663, 672.

43 Keay 1984, 288, fig. 124, 17-18, tip C.

44 Opait 1996, 212, FII, pl. 15, no. 6; Opait 1991, 222, FII, fig. 29, 2a; Williams 1989, 97, fig. 58, no. 571; Fulford – Peacock 1984, 123, kat. no. 10, fig. 36, no. 18; Abadie-Reynal – Sodini 1992, 58-59, 62, fig. 25, CC343, fig. 27, CC384; Cocchiario v.d. 2005, 24, fig. 20, no. 17; Aktas 2018, 389, kat. no. 682.

bölümünün korunmuş olması ve aşınma nedeniyle amphoranın tipini ve tarihini belirlemek mümkün olmamıştır⁴⁵. Karaburun Arkeolojik Yüzey Araştırmasında ele geçmiş olan Amphora tiplerine bakıldığında Batı Anadolu üretimlerinin baskın durumda olduğu görülür (Late Roman 1, 2, 3). Ayrıca, bu gruplar dışında sınıflandırılmamış ve yerel üretim olabilecek örnekler de gözlemlenmiştir (kat. no. 37-42). Bu tip amphoraların üretim merkezleri tespit edilememekle birlikte, sadece Antandros buluntuları arasında yakın örneklerinin bulunması, malın hem Antandros'a hem de Karaburun'daki yerleşimlere bölgesel bir ortak pazardan gelmiş olabileceğini düşündürür.

Servis Kapları (Jug)

Karaburun Arkeolojik Yüzey Araştırmasında ele geçen servis kapları (Jug) arasında iki örnek katalog içinde değerlendirilmiştir. Bu örneklerden birisi dışa dönük ağızlı iken (kat. no. 48, fig. 4), diğer örnek yonca ağızlı bir servis kabına aittir (kat. no. 49, fig. 4, 5f). Benzer örnekler dikkate alınarak servis kapları içinde incelenmiş olan dışa dönük ağızlı, yuvarlatılmış dudaklı, dar boyunlu kat. no. 48'in en yakın örneklerine Antandros kazısı buluntuları arasında rastlanır⁴⁶. Bu örneklerin de bire bir benzerleri tespit edilememekle birlikte, yakın örneklerin genellikle Erken Roma Dönemine ait olduğu belirtilir⁴⁷. Ayrıca, Antandros örneklerinin iyi bir arkeolojik bağlamdan ele geçmesi bu verileri desteklemiştir⁴⁸. Benzerlikleri dikkate alındığında Hellenistik Dönem servis kaplarının devamı niteliğinde olabilecek Karaburun örneği de (kat. no. 48) Erken Roma Dönemine ait olabilir. Yonca ağız yapısıyla oinokhoe olarak tanımlanabilecek kat. no. 49'un ağız bölümünün küçük bir kısmının korunmuş olması, kabın ağız çapı ve genel formu hakkında kesin yorum yapmaya engel olmaktadır. Benzer örnekleri de tespit edilememiş olan parçanın dönemi konusunda net bir tarihleme yapmak şu aşamada mümkün görünmemektedir. Ancak, Karaburun'da tespit edilen Roma Dönemi seramik formlarını literatüre kazandırmak adına katalog içine alınmıştır.

Maşrapa

Değerlendirmeye alınan bir diğer grup maşrapa olarak tanımlanmış olan bardaklardır. Bu örneklerden iki parça katalog içinde incelenmiştir (kat. no. 50-51, fig. 4, 5g). Örneklerden ilki dışa dönük ağızlı (kat. no. 50), yuvarlatılmış dudaklı, geniş boyunlu, hafif şişkin gövdeli ağız-gövde parçasıdır. Parçanın boynundan gövdeye belirgin bir set ile geçilir. Söz konusu örneğin birebir benzerleri tespit edilememiş olmasına karşın, kaliteli yapısı ve gövde üzerinde belirgin yivlerin olmaması bu tip maşrapaların Erken Roma Dönemine ait olduğunu düşündürür. Bir diğer örnek tam profil veren dip parçasıdır (Kat. no. 51). Söz konusu düz dipli örnek maşrapa tiplerinden en sık

45 Amphora parçasının tarihi ve graffitonun deşifresi için Kasım 2018'de Prof. Dr. Gonca CANKARDEŞ ŞENOL ve Arş. Gör. Ülkü KARA ile sözlü görüşme yapılmıştır.

46 Aktaş 2018, 320, kat. no. 571.

47 Aktaş 2018, 320-321, kat. no. 571.

48 Aktaş 2018, 320-321, 459, kat. no. 571.

kullanılan profiller arasında yer alır ve hemen hemen her kentte karřımıza ıkar⁴⁹. Bu örneklerin genellikle “Yakalı Mařrapa” olarak tanımlanan kaplara ait oldukları ve Doęu Akdeniz (Batı Anadolu) üretimi olduęu düşünülür⁵⁰. Kat. no. 51’in her ne kadar ağız ve gövde profili korunamamış olsa da tipolojik geliřimi ve benzer örnekler göz önüne alındığında İS 2-3. yüzyıla ait olduęu söylenebilir.

Kaba Mutfak Kapları

Her antik kentte yoğun olarak ele geen kaba mutfak kapları Karaburun örnekleri arasında da ok sık olarak görülür. Katalog içinde yer alan beř örnek (kat. no. 52-56, fig. 4, 5f, h), dıřa dönük ağız yapıları ve olası derin gövdeleriyle khytra olarak tanımlanan saklama kapları arasında yer alır. Hellenistik Dönemden beri ok fazla deęişiklik göstermeyen khytraları dönemsel olarak ayırt etmek oldukça zordur. Bu aşamada daha ok buluntu alanları ve benzer örnekler malzemenin tarihlendirilmesinde önemli veriler sunmaktadır. Bu bağlamda, en sık karřılařılan forma sahip olan kat. no. 52 ve 53 (fig. 4, 5f), yüksek dıřa dönük ağızlı, ağızdan gövdeye belirgin dönüřlü ve şiřkin gövdelidir⁵¹. Bir dięer tip olan dik ağızlı khytra örneklerinin (kat. no. 54-55, fig. 4, 5f) ağız profillerinin Hellenistik Dönemde de görülmesine karřın⁵², benzer profiller dik-kate alındığında bu örnekler Roma Dönemine ait olmalıdır⁵³. Bir bařka grup ise dıřa dönük profillendirilmiş geniř ağız tablalı ve oldukça kaba hamurlu khytralardır. Bu grup arasında yer alan Kat. no. 56 (fig. 4, 5h) dıřa dönük profilli ağız yapısı ile Parion ve Phokaia örnekleriyle yakınlık gösterir⁵⁴. Saęlamlığını arttırmak adına yoğun kire ve tařcık katkılı bu kaplar, daha ok İS 3-5. yüzyıllar arasında sıklıkla kullanılmıştır. Ele geen benzer örneklerin de genellikle İS 3-5. yüzyıla tarihlendirilmiş olması Karaburun örneklerini de bu tarihler arasına vermeyi mümkün kılar.

Lekane/Situla

Kaba mutfak kapları dıřında sıklıkla görülen bir dięer grup, saklama ya da tařıma amaçlı kullanılan lekane (leęen) ve situlalardır (kovalar). Bu iki tip içinde lekaneler geniř ve sıę gövdeli, situlalar ise dar ve derin gövdelidir. Ağız ve dip profilleri oldukça benzer olan bu iki grup arasındaki en büyük fark, apları ve derinlikleridir. Hellenistik Dönemde kaideli olan ve daha ok kase görüntüsüne sahip lekaneler, Roma Döneminde kaidesini kaybeder ve geniř düz dipli bir profil alır⁵⁵. Ağız pro-

49 Daszkievcz v.d. 1995, 46, P/24; Doksanaltı 2006, 573, no. 256; Malamidou 2005, 59, 195, fig. 81, 1145; Meri 2002, 21, 83, taf. 40, K471; Eiwanger 1981, 61-63, taf. 47, III.353; Wintermeyer 2004, 52, 118, kat. no. 415, abb. 307-309, Tip Bo 6.3-5; Güngör 2005, 129, lev. 38, no. 226; Sezgin 2010, 136, lev. 70, no. 488; Aktař 2018, 303-305, kat. no. 543.

50 Hayes 2008, 267, fig. 50, no. 1599.

51 Riley 1979, 263-265, fig. 104, no. 520.

52 Rotroff 2006, fig. 74, 587-593.

53 Fırat 2011, 63-64, 407, lev. 21-25, no. 623-669.

54 Ergürer 2012, 526, lev. 199-200, no. 485; Fırat 2011, 282, 321, lev. 64, no. 273, 383.

55 Rotroff 2006, 108-114, fig. 41-49; Robinson 1959, pl. 2, 13-14, no. F 60-61, K78-81.

filleri farklılık göstermekle birlikte, benzer profiller hemen hemen her dönem kullanılmıştır. Karaburun buluntuları arasında yer alan örnekler içinde kat. no. 57-58 (fig. 4, 5h) ağız yapılarıyla lekane olarak tanımlanabilirken⁵⁶, kat. no. 59 (fig. 4, 5h) dar kaide çapı nedeniyle situla olarak nitelendirilebilir⁵⁷. Bu örnekler arasında Kat. No. 57'nin Hellenistik Dönemden beri kullanılagelmiş ağız formu ve oldukça aşınmış yüzeyi, bu kabın tarihiyle ilgili kesin bir yorum yapmaya engel olmaktadır. Hellenistik Dönemden itibaren uzun bir kullanım sürecine sahip bu kapların diğer Karaburun örnekleri (kat. no. 58-59) ise form özellikleri ve benzer örnekler⁵⁸ dikkate alındığında Roma Dönemine ait değildir.

Diđer Kaplar

Formu tespit edilebilen kaplar dışında iki örneđin gruplaması yapılamamıştır. Bunlardan kat. no. 60 (fig. 4, 5h), dar ağız tablası ve korunan gövde yapısıyla küçük bir tabađa ya da kâseye ait olabilir. Söz konusu örnek her ne kadar form adına Phokaia Kırmızı Astarlı form 2 tabaklarıyla yakınlık gösterse de korunmamış astarı ve aşınmış yapısı malzemeyi kesin olarak Phokaia üretimi olarak nitelendirmeyi zorlaştırır. Söz konusu parça Phokaia üretimlerini taklit etmiş bir yerel üretim kase de olabilir. Bir diđer örnek ise (kat. no. 61, fig. 4, 5h) oldukça kalın cidarı ve kaba yapısıyla büyük bir servis tabađının ayađı olabilir. Ancak söz konusu malzemenin diđer örnekler gibi yüzeyden ele geçmiş olması ve buna ek olarak benzer örneklerinin tespit edilememiş olması, her iki örneđi de sınıflandırmayı ve tarihlemeyi oldukça zorlaştırır.

Sonuç

Karaburun'da şimdiye kadar tespit edilen yapılar içinde, özellikle Roma Dönemine ait alanlarda kıyı kenarında, liman, tersane, atölye kalıntıları ve seramik fırınları belirlenmiştir. Buna ek olarak, söz konusu alanlarda gözlemlenen mimari yapıların Roma Dönemine ait olduğuna işaret eden yoğun miktarda Roma Dönemine ait seramik malzeme ve cüruf tespit edilmiştir. Bununla birlikte, malzemenin deniz suyuna maruz kalması sonucunda, oldukça aşınmış olduğu görülmektedir. Buna bađlı olarak da malzeme gruplarının niteliklerini tespit etmek oldukça zor olmuştur. Bu nedenle, bu makalenin içeriđini grupları ve formları net olarak tespit edilen Roma malzemesi oluşturmaktadır.

Çalışmada deđerlendirilen toplam 61 parça arasında kaliteli grupları oluşturan Dođu Sigillata C (Çandarlı), Phokaia Kırmızı Astarlı Seramikleri (Late Roman C) ve Afrika Kırmızı Astarlı seramiklerin yanı sıra amphora, maşrapa, mutfak kapları ve lekane/situla gibi kaba malzeme de tespit edilmiştir. Söz konusu kaplar, tarihsel süreci takip edilebilmek adına, Erken Roma Döneminden Geç Roma Dönemine kadar kronolojik bir dizin içinde formlarına göre ayrı ayrı incelenmiştir. Bununla birlikte,

56 Gassner 1997, 118, taf. 39, no. 456.

57 Riley 1979, 343-344, fig. 125, no. 901-902.

58 Kozal 2001, 318, 338, pl. 12, no. 165; Riley 1979, 343-344, fig. 125, no. 901-902; Gassner 1997, 162, taf. 53, no. 654; Aktaş 2018, kat. no. 722.

malzemenin yüzeyden ele geçmesine bağlı olarak, stratigrafik bir değerlendirme yapmak şu aşamada mümkün değildir. Bu nedenle görelî tarihlendirme yaparken tipolojik özellikler ve analogî yöntemi kullanılmıştır.

Ele geçen malzeme grupları içinde en erken seriyi oluşturan Doğu Sigillata C kapları az sayıda örnekle temsil edilmektedir. Phokaia Kırmızı Astarlı seramiklerine nispeten, alanda da az sayıda gözlemlenen bu kaplar arasında erken seri olarak tanımlanan Loeschcke örnekleri daha az ele geçerken, geç seri Hayes formları daha sık gözlemlenmiştir. Terra Sigillata grupları dışında ele geçmiş olan bir diğer grup Kırmızı Astarlı Geç Roma seramikleridir. Bu seramik grupları içinde Phokaia Kırmızı Astarlı seramik malzemesi oldukça yoğun olarak karşımıza çıkmaktadır. Bu grup malzeme arasında İS 4. yüzyıla ait örneklerin az sayıda karşımıza çıkmasına karşın, özellikle İS 5-7. yüzyıla ait ürünlerle sıklıkla karşılaşmıştır. Belirlenen gruplar içinde en yoğun malzeme Phokaia Kırmızı Astarlı form 3 ve 10 gruplarına aittir. Bu da bu alanda İS 5-7. yüzyıl arasında kesintisiz bir yapılaşmanın olduğunu göstermesi açısından önem arz eder. Buna karşın ithal üretimler arasında yer alan çağdaş Afrika üretimleri birkaç örnekle temsil edilir.

Makale kapsamında incelenen kaliteli seramikler genel olarak değerlendirildiğinde, hemen hemen çağdaş dönemlerde karşımıza çıkan İtalyan Sigillata, Doğu Sigillata A ve B örnekleri alanda tespit edilemezken, Afrika üretimleri birkaç örnekle temsil edilir. Buna karşın Çandarlı ve Phokaia üretimlerinin oldukça yoğun olarak karşımıza çıkması, Phokaia ve Çandarlı üretim merkezlerinin mallarının bu bölgede kolay erişime sahip ve daha popüler olduğunu düşündürür. Terra Sigillata ve Kırmızı Astarlı seramik grupları dışında görülen amphora ve mutfak kaplarında da benzer bir bölgesel üretimin üstünlüğü gözlemlenir. Özellikle huni ağızlı ve Late Roman 2 amphora gruplarının alanda oldukça fazla olduğu net bir şekilde belirlenmiştir. Buna ek olarak grupları belirlenememiş olan malzemelerin ve mutfak kaplarının yerel üretim olması olasıdır. Bazı alanlarda tespit edilmiş olan yoğun cüruf malzeme, fırın ve işliklerin varlığı (Balıklıhova-Sıcabükü, Engicili, Boyabağ) bu düşüncüyü destekler nitelikte veriler olarak kabul edilebilir (fig. 2). Ayrıca, Geç Roma seramik formlarının Erken Roma seramik formlarına kıyasla daha yoğun olması, bölgede Erken Roma Döneminde bir iskanın olduğunu göstermekle birlikte, bu iskan faaliyetlerinin malzeme yoğunluğu göz önüne alınarak, özellikle İS 5-7. yüzyılda arttığı önerilebilir. Keza aynı şekilde Bizans ve Osmanlı Dönemi malzemesinin de bu alanlarda az olması ve tespit edilen mimari yapıların daha çok Roma Dönemine ait olması⁵⁹ bu bölgede Roma Döneminde güçlü bir yapılaşma, dolayısıyla nüfus olduğunu ve Roma Dönemi yerleşme seçiminin belli bir topografik örtüntüyü takip ettiğini göstermektedir. Ancak, bölgede sistemli bir kazı çalışması yapılmadan bu konuda kesin bir yorum yapmak zordur.

İzmir ili Karaburun ilçesinin arkeolojik alanlarını tespit etmek için 2015-2018 yılları arasında Peyzaj Arkeolojisinin kuramsal yaklaşımıyla artsüremli ve yaya yüzey araştırmaları gerçekleştirilmiştir. Bu çalışmalar, prehistorik ve protohistorik

59 Çilingiroğlu v.d. 2016, 151-174; Çilingiroğlu v.d. 2017, 317-330.

dönemlere ait yeni veriler üretmenin dışında, bölgenin Roma Dönemine ait ilk yerleşim ve etkinlik alanlarını da belgelemeyi başarmıştır. Karaburun Yarımadası'nda şimdiye kadar Roma Dönemi arkeolojisine ilişkin hiçbir çalışmanın yapılmamış olması, sunduğumuz bu çalışmayı ve ulaştığı sonuçları önemli kılmaktadır. Bu çalışmayla Karaburun Yarımadası Roma Dönemi merkezlerindeki arkeolojik malzemeyi çevre bölgelerle karşılaştırmak ilk defa mümkün olmuştur. Örneğin, Karaburun'da Phokaia ve Çandarlı üretimlerine yüksek bir talep olduğu anlaşılırken, İtalyan Sigillata ve Doğu Sigillata A ve B mallarının pek tercih edilmediği gözlenmiştir. Tespit edilen Kuzey Afrika kökenli üretimler göz önüne alındığında, Karaburun'un dönemin "küresel" ekonomik ağları içinde yer aldığına ilişkin ön değerlendirmelerde bulunmak mümkün olmuştur. Ayrıca bu çalışma, etkin ve sorun odaklı yüzey araştırması projeleriyle erişilen nitelikli arkeolojik verilerin bilimsel potansiyelini yansıtması açısından da örnek niteliğindedir. Bu çalışmayla ileride yürütülecek çalışmalara ve çözülecek sorunlara ilişkin araştırma önerilerinde de bulunmak olasıdır. Roma Dönemi yerleşme ve etkinlik alanlarında gözlenen yerleşim örüntüsünün nedeni, Roma Dönemi yerleşmelerinin neden su altında kaldığının incelenmesi, İS 5-7. yüzyıllarda artan yerleşme sayısının anlamı ve bölgenin yerel ve yerel olmayan ticari ağlar içindeki ekonomik katkısının anlaşılması gibi konular ileride araştırılmayı beklemektedir.

Katalog

Doęu Sigillata C

- Kat.no. : 1 fig. 3, 5a
 Buluntu alanı : POI.15.18
 Çizim no : KAYA.15.18.15 / Ağız apı: 33 cm / Yükseklik: 2 cm
 Tanımı : Doęu Sigillata C Loeschcke form 9 tabak ağız ve gövde parası. Orta yoęunlukta kire katkılı, sıkı aık kırmızı hamurlu, ibükey kavisli dar ağız tablalı, ağızdan gövdeye keskin geişli, konik daralan gövdeli, ii ve dıřı kırmızı firnisli.
 Benzer : Abadie-Reynal 2007, 117-118, pl. 27, 181.2; Meyer-Schlichtmann 1988, 123-124, taf. 15, no. 217, Sa.18, Aktař 2018, 86, kat. no. 83.
 Tarih : İ.S. 1. yüzyılın sonu-İ.S. 2. yüzyıl

- Kat. no. : 2 fig. 3, 5a
 Buluntu alanı : POI.18.83
 Çizim no : KAYA.18.83.7 / Ağız apı: 13.2 cm / Yükseklik: 2.5 cm
 Tanımı : Doęu Sigillata C Loeschcke form 19 kase ağız parası. Az miktarda kire katkılı, kötü fırınlamaya baęlı olarak gri/aık kırmızı hamurlu, ince cidarlı, yüksek ağızlı, düz dudaklı, küçük omurgalı, omurga üstünde ince yiv, dıř yüzünde az miktarda kırmızı firnis korunmuř. Kötü fırınlamaya baęlı olarak atlaklar oluřmuř.
 Benzer : Loeschcke 1912, 370-371, tav. XXVIII, no. 19; Hayes 1985, 76, tav. XVII, 5-7; Hayes 2008, 51, 199, fig. 24, no. 788; Robinson 1959, 24, pl. 4, 61, 73, G13-14; Meri 2002, 20-21, 67, taf. 29, K321-327; Zelle 1990, 130, abb. 11, no. 41, 43; Anderson-Stojanovic 1992, 53-54, pl. 40, no. 341; Uygun 2011, 241, lev. 34, no. 511, Aktař 2018, 90-91, kat. no. 102.
 Tarih : İ.S. 80-100

- Kat. no. : 3 fig. 3
 Buluntu alanı : POI.16.39
 Çizim no : KAYA.16.39.7 / Ağız apı: 8 cm / Yükseklik: 1.8 cm
 Tanımı : Doęu Sigillata C Loeschcke form 20 kase ağız ve gövde parası. Kum katkılı, aık kahverengi hamurlu, ie dönük ağızlı, düz dudaklı, konik daralan gövdeli, ii ve dıřı kırmızı firnisli.
 Benzer : Meyer-Schlichtmann 1988, 160, taf. 21, 347, Sü 10; Tekkök v.d. 2001, 349, pl. 2, no. 13-14; Akyürek 1992, 134, abb. 6, no. 24-26; Güngör 2005, 119, lev. 31, no. 167; Hayes 1973, 456, no. 161, pl. 88; Aktař 2018, 99, kat. no. 141.
 Tarih : İ.S. 1. yüzyıl

- Kat. no. : 4 fig. 3
 Buluntu alanı : POI.16.39
 Çizim no : KAYA.16.39.15 / Kaide apı: 8 cm / Yükseklik: 4.9 cm
 Tanımı : Doęu Sigillata C Loeschcke form 28 (?) kase kaide ve gövde parası. Yüksek konik kaideli, dıř bükey kavisle yükselen gövdeli, kısmen korunmuř kırmızı firnisli.
 Benzer : Loeschcke 1912, 378-379, taf. XXVIII, no. 28 (?); Hayes 2008, 201, fig.

- 25, no. 804 (Loeschcke Form 28); Kenrick 1985, 258, 263, fig. 47, no. 369.4 (Loeschcke Form 28); Malamidou 2005, 33, fig. 41-42, no. 177 (Hayes Form 1); Heath – Tekkök 2007-2008, 48-49, 53, no. 27-28 (Hayes Form 1); Aktaş 2018, Kat. no. 207-208.
- Tarih : İ.S. 1. yüzyıl
- Kat. no. : 5 fig. 3, 5a
 Buluntu alanı : POI.18.83
 Çizim no : KAYA.18.83.10 / Ağız çapı: 24.6 cm / Yükseklik: 1.5 cm
 Tanımı : Doğu Sigillata C Hayes form 2 tabak ağız ve gövde parçası. Az miktarda kireç ve mika katkılı, açık kırmızı hamurlu, dışa kalınlaştırılmış ağızlı, dışta ağız altında ince bir set, içi ve dışı kırmızı firnisli, firnis yer yer aşınmış.
- Benzer : Ayaz 2014, 80, lev. 5, no. 21; Hayes 1972, 319, fig. 64, form 2; Abadie-Reynal – Sodini 1992, 15, fig. 2, CF23; Tekkök-Biçken 1996, 117, fig. 82, F11; Abadie-Reynal 2007, 119, no. 185.3, pl. 28; Hayes 1983, 118, fig. 2, no. 11; Malamidou 2005, 33, fig. 43, no. 199; Aktaş 2018, 106, kat. no. 169.
- Tarih : İ.S. 2. yüzyılın ilk yarısı-İ.S. 3. yüzyılın ortası
- Kat. no. : 6 fig. 3
 Buluntu alanı : POI.15.10
 Çizim no : KAYA.15.10.4 / Kaide çapı: 12 cm / Yükseklik: 1.9 cm
 Tanımı : Doğu Sigillata C Hayes form 2 tabak kaide ve gövde parçası. Kum ve taş-cık katkılı, açık kırmızı-kahverengi hamurlu, geniş oturma düzlemine sahip sığ halka kaideli, karınalı gövdeli, içi dışı kırmızı firnisli.
- Benzer : Hayes 1972, 319, fig. 64 form 2; Hayes 1985, 77, tav. XVIII, no. 2; Malamidou 2005, 34-35, fig. 46, 51, no. 245-246; Hayes 1983, 118, fig. 2, no. 11; Meriç 2002, 66-67, taf. 28, K318; Ayaz 2014, 82, lev. 6, no. 26; Loeschcke 1912, 373-377, taf. XXVIII, 26b; Ergürer 2012, 106, 383, kat. no. 199, lev. 97-98; Heath – Tekkök 2007-2008, 47-48, no. 24; Aktaş 2018, 108, kat. no. 194.
- Tarih : İ.S. 2-3. yüzyıl
- Kat. no. : 7 fig. 3, 5a
 Buluntu alanı : POI.18.83
 Çizim no : KAYA.18.83.8 / Kaide çapı: 5.5 cm / Yükseklik: 2.2 cm
 Tanımı : Doğu Sigillata C Hayes form 3 kase kaide ve gövde parçası. Az miktarda kireç katkılı, açık kırmızı hamurlu, iç kısmı konik profilendirilmiş kalın halka kaideli, kaide altında nipple, içi ve dışı kırmızı firnisli.
- Benzer : Hayes 2008, 200, fig. 25, no. 795; Hayes 1972, 321, fig. 64, form 3; Ayaz 2014, 86, lev. 11, no. 47; Heath – Tekkök 2007-2008, 46, no. 14; Akbuz 2008, 115, kat. no. 118, lev. 29, şek. 118.
- Tarih : İ.S. 2-3. yüzyıl
- Kat. no. : 8 fig. 3
 Buluntu alanı : POI.16.36
 Çizim no : KAYA.16.36.09 / Kaide çapı: 4.2 cm / Yükseklik: 2,7 cm
 Tanımı : Doğu Sigillata C Hayes form 3 (?) kase kaide ve gövde parçası. Kum ve

Benzer : mika katkılı, kızıl kahverengi hamurlu, konik kaideli, yarı küresel gövdeli, ii ve dıřı kırmızı firnisli.
: Hayes 1985, 76, tav. XVII, 5 (L19); Hayes 1983, 118, 120, fig. 3, no. 29 (H3); Heath – Tekkök 2007-2008, 46, no. 15; Aktaş 2018, 98, kat. no. 130.

Tarih : İ.S. 1-3 yüzyıl

Kat. no. : 9 fig. 3
Bulutnu alanı : POI.15.07
Çizim no : KAYA.15.07.2 / Kaide apı: 7 cm / Yükseklik: 1.8 cm
Tanımı : Doęu sigillata C form 3 (?) kase kaide ve gövde parası. Kum ve tařcık katkılı, aık kahverengi hamurlu, konik kaideli, konik yükselen gövdeli dıřta kaideden gövdeye geiřte ince plastik bant. Dıř yüzde kırmızı firnis korunmuř.

Benzer : Hayes 1983, 118, 120, fig. 3, no. 29 (H3); Hayes 1985, 76, tav. XVII, 5, 7 (L19); Hayes 2008, 199, fig. 24, no. 788 (L19); Aktaş 2018, 98, kat. no. 131.

Tarih : İ.S. 1-3 yüzyıl

Kat. no. : 10 fig. 3, 5a
Bulutnu alanı : POI.18.83
Çizim no : KAYA.18.83.5 / Ağız apı: ? / Yükseklik: 2 cm
Tanımı : Doęu Sigillata C Hayes form 4 tabak ağız parası. Az miktarda mika katkılı, kırmızı hamurlu, ie dönük ağızlı, keskin dudaklı, sıę gövdeli, ii ve dıřı kırmızı firnisli. Firnis dıř yüzde ařınmıř.

Benzer : Hayes 1983, 120, fig. 3, no. 21; Anderson-Stojanovic 1992, 53-54, pl. 40, no. 344-345; Ayaz 2014, 90-91, lev. 15, no. 65; Akbuz 2008, 123, kat. no. 146, lev. 33, řek. 146; Abadie Reynal 2007, 120, pl. 28, 187.1; Hayes 2008, 201, fig. 25, no. 806; Abadie-Reynal – Sodini 1992, 15, fig. 2, CF26.

Tarih : İ.S. 2-3. yüzyıl

Phokaia Kırmızı Astarlı Seramikler

Kat. no. : 11 fig. 3, 5b
Bulutnu alanı : POI.16.56
Çizim no : KAYA.16.56.3 / Ağız apı: 34.6 cm / Yükseklik: 3 cm
Tanımı : Phokaia Kırmızı Astarlı Seramik form 1A tabak ağız ve gövde parası. Az miktarda kire ve kum katkılı, kırmızı hamurlu, dik ağızlı, hafif ie eğimli dudaklı, sıę geniş gövdeli, iinde ve dıřında kısmen korunmuř kırmızı astarlı. Dıř yüz olasılıkla fırınlamaya baęlı olarak kırmızıdan yeřilimsi griye deęiřen astarlı.

Benzer : Hayes 1972, 325-326, fig. 65, form 1A, no. 2; Atlante I, 232, CXI, no. 4; Martin 1998, 109, fig. 1, no. 2; Gassner 1997, 138, 141, taf. 44, no. 535; Pröttel 1996, 92-93, 291, kat. no. 435, taf. 53, no. 5; Bařaran – Ergürer 2012, 259, 271, fig. 7, kat. no. 10; Turnovsky 1998, 30-31; Hayes 2008, 87, 237, fig. 37, no. 1231; Fırat 2015, 165, 173, fig. 1, 1A; Kenrick 1985, 381, fig. 71, no. 686.2; Aktaş 2018, 151-153, kat. no. 245-246.

Tarih : İ.S. 4. yüzyılın sonu-İ.S. 5. yüzyılın bařı

- Kat. no. : 12 fig. 3
 Buluntu alanı : POI.15.18
 Çizim no : KAYA.15.18.10 / Ağız çapı: ? / Yükseklik: 2.9 ?
 Tanımı : Phokaia Kırmızı Astarlı Seramik form 1B tabak ağız ve gövde parçası. Dik ağızlı, ağızdan gövdeye belirgin dönüşlü, içi ve dışı kırmızı firnisli/astarlı.
 Benzer : Hayes 1972, 325-326, fig. 65, form 1B, no. 4; Atlante I, 232, CXI, no. 2B; Abadie-Reynal 2007, 176-177, pl. 43, no. 287.1; Martin 1998, 109, fig. 1, no. 4; Doğer 2007, 99, pl.II, hayes form 1d; Heath – Tekkök 2007-2008, 70-71, no. 5; Başaran – Ergürer 2012, 259, 271, fig.7, kat. no. 9; Fırat 2015, 165, fig. 1, 1B; Dello-Preite 1997, 158, 161, kat. no. 5, tav. XVIII, no. 5; Aktaş 2018, 153-155, kat. no. 251.
 Tarih : İ.S. 4. yüzyılın sonu-İ.S. 5. yüzyılın ilk üç çeyreği
- Kat. no. : 13 fig. 3, 5b
 Buluntu alanı : POI.17.74
 Çizim no : KAYA.17.74.8 / Ağız çapı: 10.4 cm / Yükseklik: 1.8 cm
 Tanımı : Phokaia Kırmızı Astarlı form 1D tabak ağız ve gövde parçası. Az miktarda kireç katkılı, kırmızı hamurlu, üçgen profilli küçük ağızlı, keskin dudaklı, konik daralan gövdeli, içi ve dışı kırmızı astarlı.
 Benzer : Hayes 1972, 325, form 1D, no. 7; Dello-Preite 1997, 160-161, kat. no. 13, tav. XIX, no. 3, tip E; Domžalski 2012, 335, 341, pl. 10, no. 1; Doğer 2007, 99, pl. II, hayes form 1a; Pröttel 1996, 92, 93, 291, kat. no. 436, 438, taf. 53, no. 8; Aktaş 2018, 156-157, kat. no. 263.
 Tarih : İ.S. 5. yüzyılın ilk üç çeyreği
- Kat. no. : 14 fig. 3, 5b
 Buluntu alanı : POI.15.13
 Çizim no : KAYA.15.13.05 / Kaide çapı: 15.6 cm / Yükseklik: 1.4 cm
 Tanımı : Phokaia Kırmızı Astarlı Seramik form 2 tabak kaide ve gövde parçası. Az miktarda kireç katkılı, kırmızı hamurlu, yalancı kaideli, içte ve dışta yer alan kırmızı astar aşınmış. Tondosunda (merkezde) olasılıkla baskı haç motifi bulunmaktadır.
 Benzer : Hayes 1972, 327, fig. 66 form 2A, no. 2; Williams 1989, fig. 22, no. 268; Martin 1998, fig. 1, form 2A, no. 2; Hayes 2008, 238, fig. 37, no. 1238; Abadie-Reynal 2007, 178, pl. 43, no. 292.1; Ergürer 2012, 182, 481, kat. no. 396, lev. 163-164.
 Tarih : İ.S. 400-450
- Kat. no. : 15 fig. 3, 5b
 Buluntu alanı : POI.16.56
 Çizim no : KAYA.16.56.2 / Ağız çapı: 12.8 cm / Yükseklik: 2.4 cm
 Tanımı : Phokaia Kırmızı Astarlı Seramik form 3A kase ağız ve gövde parçası. Az miktarda kireç katkılı, kırmızı hamurlu, keskin dudaklı, üçgen profilli omurgalı, hafif karinalı gövdeli, içi ve dışı kırmızı astarlı.
 Benzer : Hayes 2008, 87, 243, fig. 41, no.1306; Atlante I, 232, CXIII, no. 6; Hayes 1972, 335, fig. 69, no. 32; Doğer 2007, 100, pl. III, hayes form 3a; Hayes 1965, 235, fig. D. no. 4; Dello-Preite 1997, 171, kat. no. 27, tav. XX, no. 5 (form 3a); Opait 1996, 136, pl. 56, no. 6 (400-450); Opait 1985, 156, abb. 3, no. 5; Martin 1998, fig. 3, no. 32; D'Aloia v.d. 1998, fig. 4, no. 8;

- Gassner 1997, 139, 146, taf. 47, no. 576; Schrunck 1984, 373, 385, pl. 26, no. 352 (form 3H); Adak-Adıbelli 2006, 203, lev. 26, no. 291; Ladstatter – Sauer 2005, 173, taf. 5, no. 64-65; Aktaş 2018, 170-171, kat. no. 300.
- Tarih** : İ.S. 400 civarı
- Kat. no.** : 16 fig. 3, 5b
Buluntu alanı : POI.18.83
Çizim no : KAYA.18.83.9 / Ağız çapı: 14 cm / Yükseklik: 2.1 cm
Tanımı : Phokaia Kırmızı Astarlı Seramik form 3A(?) tabak ağız ve gövde parçası. Az miktarda kireç katkılı, açık kırmızı hamurlu, omurgalı, keskin dudaklı, omurga altında tek set, İçi dışı kırmızı astarlı, astar aşınma nedeniyle yer yer korunmuş.
- Benzer** : Atlante I, 232, CXIII, no. 6; Hayes 1972, fig. 69, form 3, no. 32; Schrunck 1984, 384-385, pl. 26, no. 350-351; Pröttel 1996, 90, 293, kat. no. 484, 491, taf. 57, no. 9, 14; Dello-Preite 1997, 171, kat. no. 25-26, tav. XX, no. 3-4 (form 3a); Martin 1998, fig. 3, no. 32; Aktaş 2018, 173, kat. no. 307-308.
- Tarih** : İ.S. 5. yüzyılın ilk yarısı
- Kat. no.** : 17 fig. 3
Buluntu alanı : POI.16.39
Çizim no : KAYA.16.39.9 / Ağız çapı: 28 cm / Yükseklik: 4.9 cm
Tanımı : Phokaia Kırmızı Astarlı Seramik form 3B/C tabak ağız ve gövde parçası. Kum ve mika katkılı, kahverengi hamurlu, yüksek dik ağızlı, düz dudaklı, küçük omurgalı, konik daralan gövdeli. Olasılıkla astar korunmamış.
- Benzer** : Hayes 1972, 329, fig. 67, form 3C, no. 7; Atlante I, 232, CXII, no. 1; Aktaş 2018, 175, kat. no. 315; Mackensen 1991, 89-90, abb. 4, no. 424; Waage 1948, 53, 56, pl. XI, no. 941f; Zelle 1990, 118, abb. 19, no. 80; Çelem 2009, 52, 91, Y.Ç. 58; Doğer 2007, pl. III, hayes form 3c; Conrad 2007, 223, 228, abb. 22, no. 1127.
- Tarih** : İ.S. 5. yüzyılın üçüncü çeyreği
- Kat. no.** : 18 fig. 3, 5b
Buluntu alanı : POI.16.56
Çizim no : KAYA.16.56.5 / Ağız çapı: 26 cm 9 / Yükseklik: 3 cm
Tanımı : Phokaia Kırmızı Astarlı Seramik form 3C tabak ağız ve gövde parçası. Mika ve kireç katkılı, açık kırmızı hamurlu, yüksek ince ağızlı, dışa profilendirilmiş dudaklı, keskin omurgalı, omurga altında ince bir plastik bant bulunmakta. İçinde ve dışında az miktarda kırmızı astar korunmuş.
- Benzer** : Hayes 2008, 240-241, fig. 39, pl. 61, 1273, tip C; Hayes 1972, 329, fig. 68, no. 14, tip E; Kenrick 1985, 381-382, fig. 71, no. 688.4; Berndt 2003, 160, taf. 15, TS 173; Dello-Preite 1997, 172, kat. no. 44, tav. XXII, no. 2.
- Tarih** : İ.S. 5. yüzyılın ikinci yarısı
- Kat. no.** : 19 fig. 3, 5b
Buluntu alanı : POI.15.13
Çizim no : KAYA.15.13.07 / Ağız çapı: 28 cm / Yükseklik: 2.5 cm
Tanımı : Phokaia Kırmızı Astarlı Seramik form 3C/E tabak ağız ve gövde parçası. Az miktarda mika ve kireç katkılı, açık kırmızı hamurlu, dik ağızlı, içe

eğimli dudaklı, yuvarlatılmış omurgalı, içi dışı kırmızı astarlı, ancak dış yüzden aşınmaya bağlı olarak astar kısmen korunmuş, ağız dış yüzünde iki sıra baskı rulet bezeme.

Benzer : Hayes 2008, 241, fig. 39, no. 1277; Hayes 1972, 329, fig. 68, form 3C, no. 10; Kenrick 1985, 381-381, fig. 71, no. 688.4; Berndt 2003, 160, taf. 15, TS 173; Dello-Preite 1997, 172, kat. no. 44, tav. XXII, no.1; Aktaş 2018, 175, kat. no. 325.

Tarih : İ.S. 5. yüzyılın ikinci yarısı

Kat. no. : 20 fig. 3

Buluntu alanı : POI.16.39

Çizim no : KAYA.16.39.10 / Ağız çapı: 28 cm / Yükseklik: 2 cm

Tanımı : Phokaia Kırmızı Astarlı Seramik form 3C/F tabak ağız ve gövde parçası. Açık kahverengi hamurlu, kalın dik ağızlı, düz dudaklı, omurgalı. Olasılıkla astar korunmamış.

Benzer : Hayes 2008, 240, fig. 38, pl. 61, no. 1263; Mitsopoulos-Leon 1991, 141, taf. 199, M10; Dello-Preite 1997, 172, kat. no. 45, tav. XXII, no. 2; Lund 1995, 141-142, pl. 7, no. 73; Pröttel 1996, 292, kat. no. 462, taf. 56, no. 12.

Tarih : İ.S. 5. yüzyılın ikinci yarısı

Kat. no. : 21 fig. 3, 5b

Buluntu alanı : POI.16.56

Çizim no : KAYA.16.56.4 / Ağız çapı: 30.4 cm / Yükseklik: 2 cm

Tanımı : Phokaia Kırmızı Astarlı Seramik form 3F tabak ağız parçası. Az miktarda kireç ve mika katkılı, kırmızıdan koyu kırmızıya değişen hamurlu, kalın kısa ağızlı, dışa dönük keskin dudaklı, keskin profillendirilmiş omurgalı, omurga altında plastik ince bant. Ağızın dış yüzünde tek sıra rulet bezeme. İç ve dışı kısmen korunmuş kırmızı astarlı.

Benzer : Hayes 2008, 241, fig. 40, pl. 62, 1282, 1285F; Atlante I, 232, CXIII, no. 2F; Hayes 1972, fig. 69, form 3, no. 25F; Eiwanger 1981, 36, 5, taf. 5, II.57; Ergürer 2012, 165, 427, kat. no. 288F, lev. 129-130; Martin 1998, fig. 3, form 3F, no. 23; Dello-Preite 1997, 174, kat. no. 72, 75, tav. XXVI, no. 1, 4; Aktaş 2018, 178-179, kat. no. 332.

Tarih : İ.S. 5. yüzyılın sonu-İ.S. 6. yüzyılın başı

Kat. no. : 22 fig. 3

Buluntu alanı : POI.15.14

Çizim no : KAYA.15.14.3 / Ağız çapı: 17 cm / Yükseklik: 1.9 cm

Tanımı : Phokaia Kırmızı Astarlı Seramik form 3E/F tabak ağız ve gövde parçası. Kum ve taşıç katkılı, kırmızımsı kahve hamurlu, dik ağızlı, dışa dönük dudaklı, yuvarlatılmış omurgalı, ağız dış yüzünde iki sıra baskı rulet bezeme.

Benzer : Lund 1995, 141-142, pl. 7, no. 70D/F; Pröttel 1996, 292, kat. no. 474, taf. 56, no. 20F; Ergürer 2012, 164, 425, kat. no. 283, lev. 127-128; Ayaz 2014, 111, lev. 35, no. 152-153.

Tarih : İ.S. 5 yüzyılın sonu-İ.S. 6. yüzyılın başı

- Kat. no. : 23 fig. 3, 5b
 Buluntu alanı : POI.15.13
 Çizim no : KAYA.15.13.10 / Ağız çapı: 26.6 cm / Yükseklik: 1.6 cm
 Tanımı : Phokaia Kırmızı Astarlı Seramik form 3 tabak ağız ve gövde parçası. Az miktarda kireç katkılı, kırmızı hamurlu, kalın kısa dik ağızlı, düz dudaklı, küçük köşeli omurgalı, içi ve dışı kırmızı astarlı. Fırınlamaya bağılı olarak ağız dış yüzünde astar koyu kahverengi ton alırken, omurga altında çatlaklar görülür. Ağız dış yüzünde üç sıra baskı rulet bezeme.
- Benzer : Mitsopoulo- Leon 1991, 142, taf. 197, M7C; Dello-Preite 1997, 173, kat. no. 54, tav. XXIII, no. 3E; Hayes 2008, 241, fig. 39, no. 1279; Conrad 2007, 225, 228, 45, abb. 23, no. 1135; Pröttel 1996, 293, kat. no. 490, taf. 57, no. 7; Aktaş 2018, 176, kat. no. 327; Ayaz 2014, 111, lev. 36, no. 154
- Tarih : İ.S. 5. yüzyılın sonu-İ.S. 6. yüzyılın başı
- Kat. no. : 24 fig. 3
 Buluntu alanı : POI.16.39
 Çizim no : KAYA.16.39.8 / Ağız çapı: ? / Yükseklik: 2.5 cm ?
 Tanımı : Phokaia Kırmızı Astarlı Seramik form 3F tabak ağız gövde parçası. Kum katkılı, kahverengi hamurlu, kalın kısa dik ağızlı, düz dudaklı, konik daralan gövdeli, omurgalı, omurga altında plastik bir bant. İçi ve dışı kızıl kahve astarlı. Fırınlamaya bağılı olarak ağız dış yüzü siyahlaşmıştır.
- Benzer : Mitsopoulos-Leon 1991, 141-142, taf. 201, M16-17; Dello-Preite 1997, 173, kat. no. 54, tav. XXIII, no. 3; Hayes 2008, 241, fig. 39, no. 1279; Conrad 2007, 225, 228, 45, abb. 23, no. 1135; Pröttel 1996, 293, kat. no. 490, taf. 57, no. 7; Aktaş 2018, 176, kat. no. 327; Ayaz 2014, 114, lev. 38, no. 164
- Tarih : İ.S. 5. yüzyılın sonu-İ.S. 6. yüzyılın başı
- Kat. no. : 25 fig. 3, 5b
 Buluntu alanı : POI.16.56
 Çizim no : KAYA.16.56.6 / Ağız çapı: 19.4 cm / Yükseklik: 2.2 cm
 Tanımı : Phokaia Kırmızı Astarlı Seramik form 3G/H tabak ağız ve gövde parçası. Yoğun kireç katkılı, kırmızı hamurlu, üçgen profillendirilmiş kısa ağızlı, küçük omurgalı, içi dışı kırmızı astarlı, dışta ağız fırınlamaya bağılı olarak siyahlaşmıştır.
- Benzer : Hayes 2008, 243, fig. 40, no. 1296E/H; Williams 1989, 53, fig. 26, no. 303; Atlante I, 232, CXII, no. 9.
- Tarih : İ.S. 5. yüzyılın sonu- 6. yüzyılın başı
- Kat. no. : 26 fig. 3
 Buluntu alanı : POI.15.14
 Çizim no : KAYA.15.14.2 / Kaide çapı: 18 cm / Yükseklik: 2.2 cm
 Tanımı : Phokaia Kırmızı Astarlı Seramik form 3 (?) tabak kaide ve gövde parçası, yalancı kaideli, kaideden gövdeye geçişte ince plastik bant.
- Benzer : Hayes 1972, fig. 67, no. 1-2B; Hayes 2008, fig. 40, 1293-1294; Doğer 2007, 110, pl. IV; Aktaş 2018, 180, kat. no. 341(form); Berndt 2003, taf. 38, TS 506.
- Tarih : İ.S. 5. yüzyıl

- Kat. no. : 27 fig. 3, 5b
 Buluntu alanı : SU.17.44
 Çizim no : SU.17.44.1 / Uzunluk: 6.6 cm / Genişlik: 4.8 cm / Cidar: 0.6 cm
 Tanımı : Phokaia Kırmızı Astarlı Seramik form 3 tabak tondo parçası. Az miktarda mika ve kireç katkılı, kırmızı hamurlu, ince cidarlı, içi ve dışı kırmızı astarlı. Aşınmaya bağlı olarak astar kısmen korunmuş. Tondoda baskı bezeme haç motifi.
- Benzer : Hayes 1972, 367, fig. 79, no.79k; Hayes 2008, 240-241, 1273; Dođer 2007, pl. V, I; Ergürer 2012, 184, 487, kat. no. 408, lev. 167-168; Pröttel 1996, 93, 293, kat. no. 462, 468 taf. 56, no. 12-13.
- Tarih : İ.S. 5. yüzyılın sonu-İ.S. 6. yüzyılın başı
- Kat. no. : 28 fig. 3, 5b
 Buluntu alanı : POI.18.83
 Çizim no : KAYA.18.83.6 / Ağız çapı: ? / Yükseklik: 1 cm ?
 Tanımı : Phokaia Kırmızı Astarlı Seramik form 5 tabak ağız parçası. Az miktarda mika ve kireç katkılı, kırmızı hamurlu, içbükey kavisli geniş ağız tablalı, içi ve dışı kırmızı astarlı.
- Benzer : Hayes 1972, 339, fig. 70, form 5, no. 1; Hayes 2008, 243, fig. 41, no. 1300; Waage 1948, 52-53, pl. X, no. 913k; Atlante I, 232, CXIV, no. 2; Kenrick 1985, 383, fig. 71, no. 689.1; Martin 1998, fig. 4, form 5, no. 1; Ayaz 2014, 123-124, lev. 50, no. 205; Ergürer 2012, 172, 454, kat. no. 342, lev. 145-146.
- Tarih : İ.S: 5. yüzyılın ikinci yarısı
- Kat. no. : 29 fig. 3, 5b
 Buluntu alanı : POI.17.73
 Çizim no : KAYA.17.73.28 / Ağız çapı: 24 cm / Yükseklik: 1.8 cm
 Tanımı : Phokaia Kırmızı Astarlı form 10A tabak ağız parçası. Az miktarda mika ve kireç katkılı, kırmızı hamurlu, kalın, karemsi ağızlı, düz dudaklı, ağız iç kısmı profilendirilmiş, omurgalı. Omurga altında ince plastik bir bant. İçinde ve dışında kısmen korunmuş kırmızı astar.
- Benzer : Hayes 1972, 329, 338, fig. 71, no. A1; Atlante I, 232, CXIII, no. 9A (570-7. yy başı); Martin 1998, fig. 5, form 10, no. 1; Berndt 2003, 195-196, taf. 43, TS 577A; Pröttel 1996, 293, kat. no. 499, taf. 57, no. 21A; Ergürer 2012, 177, 464, kat. no. 361, lev. 153-154; Waage 1948, 53, pl. XI, no. 949a; Hayes v.d. 1968, 208-209, no. 61; Tekocak 2006, 59, 107, lev. 14, no. 90; Adak-Adıbelli 2006, 112-113, 213, lev. 30, no. 337.
- Tarih : İ.S. 6. yüzyılın sonu-İ.S. 7. yüzyılın başı
- Kat. no. : 30 fig. 3
 Buluntu alanı : POI.16.36
 Çizim no : KAYA.16.36.05 / Ağız çapı: ? / Yükseklik: 1.5 ?
 Tanımı : Phokaia Kırmızı Astarlı Seramik form 10B tabak ağız parçası Kırmızıdan kahverengiye deđişen hamurlu, dışa kalınlaştırılmış ağızlı, sıđ gövdeli, dışta ağız altında ince plastik bir bant.
- Benzer : Hayes 1972, 343-345, fig. 71, no. 11; Waage 1948, 53, pl. XI, no. 949u; Atlante I, 232, CXIII, no. 14; Martin 1998, fig. 5, no. 11; Gassner 1997,

147, taf. 48, no. 585; Berndt 2003, 38-39, 199, taf. 46, TS 614; Hayes v.d. 1968, 208, 210, no. 62; Ergürer 2012, 179, 472, kat. no. 377, lev. 157-158; Adak-Adıbelli 2006, 112-115, 220, lev. 32, no. 372-375; Dello-Preite 1997, 180-182, kat. no. 119, tav. XXXII, no. 4; Hayes 2001, 442, fig. 2, no. A50.
Tarih : İ.S. 6. yüzyılın sonu- İ.S. 7. yüzyılın başı

Afrika Kırmızı Astarlı Seramikler

Kat. no. : 31 fig. 3, 5c
Buluntu alanı : POI.17.73
Çizim no : KAYA.17.73.18 / Ağız çapı: ? / Yükseklik: 2.2 cm ?
Tanımı : Afrika Kırmızı Astarlı Seramik form 67 tabak ağız ve gövde parçası. Az miktarda kireç katkılı, koyu kırmızıdan kırmızıya deęişen hamurlu, geniş ağız tablalı, keskin profillendirilmiş sarkık dudaklı, karınalı gövde, ii ve dıřı kırmızı astarlı. Ağız oturma düzlemi ve astar aşınmıř.
Benzer : Hayes 1972, fig. 19, form 67, no. 17; Waage 1948, 49, pl. IX, no. 871p; Waage 1933, 296, pl. IX, no. 157; Bonifay 2004, 171-172, fig. 92, tip 41.6; Abadie-Reynal 2007, 164, pl. 39, 274.1-2; Atlante I, 88-89, tav. XXXVII, no. 10; Kenrick 1985, 359, fig. 66, no. 639; Mitsopoulos-Leon 1991, 140, 142, taf. 197, M1; Reynolds 1984, 476, 18.15, no. 322; Ayaz 2014, 46, 102, lev. 27, no. 119; Adak-Adıbelli 2006, 54-55, 152, lev. 4, no. 58-59; Anderson-Stojanovic 1992, 57, pl. 42, no. 365; Aktař 2018, 136-137, kat. no. 228.
Tarih : İ.S. 4. yüzyılın sonu- İ.S. 5. yüzyılın ilk yarısı

Kat. no. : 32 fig. 3, 5c
Buluntu alanı : POI.15.24
Çizim no : KAYA.15.24. / Uzunluk: 3.4 cm / Geniřlik: 2.8 cm
Tanımı : Afrika Kırmızı Astarlı Seramik form 67 tabak gövde parçası. Kırmızı hamurlu, ii ve dıřı kırmızı astarlı. Tondoda iki sıę geniş yiv iinde kısmen korunmuř kök etrafında yaprak filizleri baskı bezemesi.
Benzer : Hayes 1972, 218-219, 243, fig. 42, no. 73.k-l, 74.m Stil Aii-iii; Atlante I, 128, no. 137-138, tav. LVIII (a), no.11-14; Adak-Adıbelli 2006, 156, lev.5, no. 74-75; Aktař 2018, 137-138, kat. no. 233.
Tarih : İ.S. 4. yüzyılın sonu- İ. S. 5. yüzyıl

Amphora

Kat. no. : 33 fig. 4, 5d
Buluntu alanı : POI.17.59
Çizim no : KAYA.17.59.6 / Ağız çapı: 16 cm / Yükseklik: 4.6 cm
Tanımı : Amphora ağız ve boyun parçası. Orta yoğunlukta kum, kireç, mika ve tařcık, koyu kahverengi hamurlu, dıřa kalınlařtırılmıř ağızlı, keskin dudaklı, daralarak inen silindirik boyunlu.
Tarih : İ.S. 5-6. yüzyıl (?)

Kat. no. : 34 fig. 4
Buluntu alanı : POI.16.36

- Çizim no : KAYA.16.36.01 / Ađız çapı: 14.5 cm / Yükseklik: 8.6 cm
Tanımı : Amphora (Huni ađızlı) ađız parçası. Kum katkılı, kırmızımsı kahve hamurlu, yüksek huni ađızlı, ii dnk yuvarlatılmıř dudaklı.
- Benzer : Opait 2007, 632, 642, fig. 8, no. 42; Biernacki – Klenina 2010, 983-984, fig. 3, 2; Klenina 2010, 1006, fig. 5, no. 1-2; Wintermeyer 2004, 113-114, abb. 1029, typ am. 5.4; Dyczek 2001, 174, 193, fig. 97.a; Aktaş 2018, 351-356, kat. no. 626.
- Tarih : İ.S. 2. yzyıl
- Kat. no. : 35 fig. 4
Buluntu alanı : POI.16.36
Çizim no : KAYA.16.36.02 / Ađız çapı: 12 cm / Yükseklik: 4.4 cm
Tanımı : Amphora (Late Roman 2?) ađız parçası. Kum ve mika katkılı, kızıl kahve hamurlu, yüksek huni (konik) ađızlı, ie dnk yuvarlatılmıř dudaklı.
- Benzer : Riley 1979, 217-219, fig. 92, no. 349; Fulford – Peacock 1984, 119, kat. no. 1, British Bi, fig. 34, no. 3; Berndt 2003, 60, 242, taf. 79, A362; Eiwanger 1981, 48, taf. 28, no. II. 490-491, 67, taf. 60, no. III.511-512; Opait 2004, 10-11, LRA2; Reynolds 2010, 97, fig. 5.f; Aar 2017, 132-133, kat. no. 74; Heath – Tekkk 2007-2008, 127, no. 28-29; Anderson-Stojanovic 1992, 96, pl. 82, no. 700-701; Opait 1991, 212, kat. no. 11-12, fig. 14, no. 1-2; Keay 1984, 353, fig. 166, no. 6-7; Aktaş 2018, 361, kat. no. 630.
- Tarih : İ.S. 5. yzyılın sonu-İ.S. 7. yzyılın bařı
- Kat. no. :36 fig. 4
Buluntu alanı : POI.16.39
Çizim no : KAYA.16.39.4 / Ađız çapı: 11 cm / Yükseklik: 7 cm
Tanımı : Amphora (Late Roman 1B?) ađız, boyun ve kulp parçası. Yođun mika ve kum katkılı, kahverengi hamurlu, basit ađızlı, geniř silindirik boyunlu, yuvarlatılmıř dudaklı, dıřta boyundan ıkıř yapan dikey geniř řerit kulp.
- Benzer : Sazanov 1999, 268, 270, fig. 8, tipVIII, no. 10; Pieri 2007, 615, 625, fig. 15, no. 2; Berndt 2003, 245, taf. 83, no. A394; Alvarez – Casasola 2007, 121 129, fig. 3, no. 3, tab. 1; Riley 1979, 212, 215, fig. 91, 337-338; Williams 1989, 96-97, fig. 58, no. 566; Hayes 2003, 492, fig. 25, no. 264; Bien 2007, 264, 269, 274, fig. 2, no. 30.
- Tarih : İ.S. 6-7 yzyıl
- Kat. no. : 37 fig. 4
Buluntu alanı : POI.17.59
Çizim no : KAYA.17.59.5 / Ađız çapı: 10.4 cm / Yükseklik: 2.5 cm
Tanımı : Amphora (?) ađız parçası. Az miktarda kire ve mika katkılı, kırmızı hamurlu, dudađa dođru kalınlařtırılmıř ađızlı, yuvarlatılmıř dudaklı.
- Kat. no. : 38 fig. 4
Buluntu alanı : POI.16.36
Çizim no : KAYA.16.36.03 / Ađız çapı: 6 cm / Yükseklik: 2.9 cm
Tanımı : Amphora ađız ve boyun parçası. Kum ve mika katkılı, aık kahverengi hamurlu, ie ve dıřa kalınlařtırılmıř ađızlı, yuvarlatılmıř dudaklı, ii ve dıřı

profillendirilmiř dar boyunlu. Hem i hem dıř yüzev ařırı derecede ařınmıř, i yüzevde ark izleri görölür.
Benzer : Aktař 2018, 338, kat. no. 663(?).

Kat. no. : 39 fig. 4
Bulutnu alanı : POI.16.36
izim no : KAYA.16.36.06 / Ađız apı: ? / Yükseklik: 5.4 ?
Tanımı : Amphora (?) ađız ve kulp parası. Kum ve mika katkılı, aık kahverengi hamurlu, basit ađızlı, silindirik boyunlu, boyun i yüzünde ark izleri belirgin, boyundan ıkıř yapan yuvarlak kesitli kalın dikey kulp.
Benzer : Aktař 2018, 388 kat. no. 672.

Kat. no. : 40 fig. 4
Bulutnu alanı : POI.16.39
izim no : KAYA.16.39.1 / Ađız apı: 12 cm / Yükseklik: 8.2 cm
Tanımı : Amphora ađız, boyun ve kulp parası. Kırmızı-gri hamurlu, kalınlařtırılmıř ađızlı, düz dudaklı, yatay olarak yivlendirilmiř silindirik boyunlu, boyundan ıkıř yapan oval kesitli dikey ift kulplu.
Benzer : Aktař 2018, kat. no. 672.

Kat. no. : 41 fig. 4
Bulutnu alanı : POI.16.39
izim no : KAYA.16.39.2 / Ađız apı: ? / Yükseklik: 7.7 cm ?
Tanımı : Amphora ađız, boyun ve kulp parası. Kalınlařtırılmıř ađızlı, düz dudaklı, silindirik geniř boyunlu, boyun dıř yüzü yivlendirilmiř, i yüzde belirgin ark izleri, oval kesitli dikey kulp.
Benzer : Aktař 2018, kat. no. 672.

Kat. no. : 42 fig. 4
Bulutnu alanı : POI.16.39
izim no : KAYA.16.39.3 / Ađız apı: 10 cm / Yükseklik: 7.4 cm
Tanımı : Amphora ađız, boyun ve kulp parası. İe dönük ađızlı, dıřbükey kavisli silindirik boyun, oval kesitli dikey kulp.
Benzer : Aktař 2018, kat. no. 672.

Kat. no. : 43 fig. 4
Bulutnu alanı : POI.16.39
izim no : KAYA.16.39.14 / Dip apı: 2.8 cm / Yükseklik: 6.6 cm
Tanımı : Amphora (Late Roman 3) dip parası. Yođun mika ve kum katkılı, gri-kırmızı hamurlu, sivri dipli, dıř yüzü plastik bir bant ile evrili. Olasılıkla oturma düzlemi korunmamıř.
Benzer : Keay 1984, 288, fig. 124, 17-18, tip C; Aar 2017, 143, no. 87; Robinson 1959, 119, pl. 34, 41, M373; Aktař 2018, 373, kat. no. 646.
Tarih : İ.S. 6. yüzyıl

Kat. no. : 44 fig. 4
 Buluntu alanı : POI.15.09
 Çizim no : KAYA.15.09.1 / Yükseklik: 4.6 cm
 Tanımı : Amphora dip parçası. Olasılıkla yerel üretim, üçgen profilli içi dolu kısa dip, iç yüzeyde çark izleri.
 Benzer : Opait 1996, 212, FII, pl. 15, no. 6; Opait 1991, 222, FII, fig. 29, 2a; Williams 1989, 97, fig. 58, no. 571; Fulford – Peacock 1984, 123, kat. no. 10, fig. 36, no. 18; Abadie-Reynal – Sodini 1992, 58-59, 62, fig. 25, CC343, fig. 27, CC384; Cocchiario v.d. 2005, 24, fig. 20, no. 17; Aktaş 2018, 389, kat. no. 682.
 Tarih : İ.S. 5-7. yüzyıl (?)

Kat. no. : 45 fig. 4, 5d
 Buluntu alanı : POI.17.64
 Çizim no : KAYA.17.64.2 / Dip çapı: 3.8 cm / Yükseklik: 8.2 cm
 Tanımı : Amphora dip parçası. Kum, mika ve kireç katkılı, kırmızı kaba hamurlu, içi dolu dibin oturma zemini düzleştirilmiş, dış yüzü kademelendirilmiş.

Kat. no. : 46 fig. 4
 Buluntu alanı : POI.16.39
 Çizim no : KAYA.16.39.12 / Dip çapı: 5.2 cm / Yükseklik: 10.9 cm
 Tanımı : Amphora dip parçası. Kum ve mika katkılı, kızıl kahve hamurlu, içi dolu, silindirik dip. Dış yüzünde olasılıkla üretici firmaya ait ya da taşıdığı ürüne işaret eden "N" harfi kazınmıştır.

Kat. no. : 47 fig. 4, 5e
 Buluntu alanı : POI.15.07
 Çizim no : KAYA.15.07.3 / Genişlik: 3.6 cm / Uzunluk: 5.5 cm
 Tanımı : Amphora gövde parçası. Kum ve taşcık katkılı, açık kahverengi hamurlu çark izleri iç yüzde belirgin. Dış yüzünde olasılıkla üretici firma ya da taşınan ürünü belirten fırınlama sonrası yapılmış, olasılıkla bir kelimenin sonuna ait graffiti/kazıma "ΙΔ(Σ)MIW" yazısı okunmaktadır.

Servis Kapları (Jug)

Kat. no. : 48 fig. 4
 Buluntu alanı : POI.16.36
 Çizim no : KAYA.16.36.04 / Ağız çapı: 6 cm / Yükseklik: 4.6 cm
 Tanımı : Servis kabı (Jug ?) ağız ve boyun parçası. Kum ve mika katkılı, pembemsi kahverengi hamurlu, dışa dönük ağızlı, yuvarlatılmış dudaklı, dar boyunlu, ağız altında boyundan çıkış yapan dikey kulplu.
 Benzer : Aktaş 2018, 320, kat. no. 571.
 Tarih : İ.Ö. 1. yüzyıl-İ.S. 3. yüzyıl (?)

Kat. no. : 49 fig. 4, 5f
 Buluntu alanı : POI.17.73
 Çizim no : KAYA.17.73.25 / Ağız çapı: ? / Yükseklik: 6 cm ?

Tanımı : Servis kabı (Oinokhoe ?) ağız ve boyun parçası. Kum ve yoğun gümüş mika katkılı, açık kahverengiden kırmızıya değişen hamurlu, yonca ağızlı, geniş silindirik boyunlu, boynun içinde ve dışında çark izleri belirgin.

Maşrapa

Kat. no. : 50 fig. 4, 5g

Buluntu alanı : POI.18.83

Çizim no : KAYA.18.83.1 / Ağız çapı: 10 cm / Yükseklik: 7 cm

Tanımı : Maşrapa ağız ve gövde parçası. Yoğun altın mika ve kireç katkılı, açık kahverengiden kırmızıya değişen hamurlu, dışa dönük ağızlı, yuvarlatılmış dudaklı, geniş silindirik boyunlu, boyundan gövdeye keskin açılı geçiş, şişkin gövdeli, gövde içinde belirgin çark izleri.

Tarih : İ.S. 2-3. yüzyıl

Kat. no. : 51 fig. 4, 5g

Buluntu alanı : POI.17.73

Çizim no : KAYA.17.73.9 / Dip çapı: 5.5 cm / Yükseklik: 1.3 cm

Tanımı : Maşrapa dip ve gövde parçası. Yoğun kum, taşcık ve mika katkılı, koyu kırmızıdan yeşilimsi kahverengiye değişen hamurlu, alt kısmı hafif içe eğimli dip.

Benzer : Hayes 2008, 267, fig. 50, no. 1599; Daszkiewicz v.d. 1995, 46, P/24; Doksanaltı 2006, 573, no. 256; Malamidou 2005, 59, 195, fig. 81, 1145; Meriç 2002, 21, 83, taf. 40, K471; Eiwanger 1981, 61-63, taf. 47, III.353; Wintermeyer 2004, 52, 118, kat. no. 415, abb. 307-309, Tip Bo 6.3-5; Güngör 2005, 129, lev. 38, no. 226; Fırat 2011, 317, 392, kat. no. 374, 684, lev. 46-47, 374, 584; Sezgin 2010, 136, lev. 70, no. 488; Aktaş 2018, 303-305, kat. no. 543.

Tarih : İ.S. 2-3. yüzyıl

Kaba Mutfak Kapları

Kat. no. : 52 fig. 4

Buluntu alanı : POI.15.14

Çizim no : KAYA.15.14.1 / Ağız çapı: 12 cm / Yükseklik: 2.4 cm

Tanımı : Khytra ağız parçası. Kum, taşcık ve organik katkılı, griden kahverengiye değişen hamurlu, dışa dönük ağızlı, keskin dudaklı, ağızdan gövdeye belirgin dönüşlü, yüzey aşınmış durumda.

Benzer : Riley 1979, 263-265, fig. 104, no. 520; Lüdorf 2006, 47, 88, taf. 7, tip 1/1, no. T13; Gassner 1997, 174, 176, taf. 58, 727, 731; Aydemir 1995, 75, 190, lev. LXIX, Ç.6, tip V; Ergürer 2012, 225, kat. no. 484, lev. 197-198; Aktaş 2018, kat. no. 696.

Tarih : İ.S. 3-5. yüzyıl (?)

Kat. no. : 53 fig. 4, 5f

Buluntu alanı : POI.15.13

Çizim no : KAYA.15.13.06 / Ağız çapı: 14.4 cm / Yükseklik: 4.3 cm

Tanımı : Khytra ağız ve gövde parçası. Kireç, mika ve taşcık katkılı, kırmızıdan açık kahverengiye değişen kaba az gözenekli hamurlu, dışa dönük ağızlı, keskin

Benzer : dudaklı, ağızdan gövdeye keskin geçişli, genişleyerek inen gövde, gövde içinde ve dışında belirgin çark izleri.
: Riley 1979, 263-265, fig. 104, no. 520; Lüdorf 2006, 47, 88, taf.7, tip 1/1, no.T13; Gassner 1997, 174, 176, taf.58, 727,731; Aydemir 1995, 75, 190, lev.LXIX, Ç.6, tip V; Ergürer 2012, 225, kat.no. 484, lev.197-198; Aktaş 2018, kat.no. 696.

Tarih : İ.S. 3-5. yüzyıl (?)

Kat. no. : 54 fig. 4, 5f
Buluntu alanı : POI.15.13
Çizim no : KAYA.15.13.09 / Ağız çapı: 19.8 cm / Yükseklik: 3 cm
Tanımı : Khytra ağız ve kulp parçası. Yoğun mika, kireç ve taşçık katkılı, açık kırmızıdan koyu kırmızıya değişen kaba hamurlu, dışa dönük yüksek ağızlı, ağız dış yüzünden çıkış yapan oval kesitli dikey ikiz kulplu.
Benzer : Fırat 2011, 63-64, 407, lev. 21-25, no. 623-669 (?).
Tarih : İ.S. 3-5. yüzyıl

Kat. no. : 55 fig. 4, 5f
Buluntu alanı : POI.15.13
Çizim no : KAYA.15.13.08 / Ağız çapı: 20.4 cm / Yükseklik: 1.9 cm
Tanımı : Khytra ağız, gövde ve kulp parçası. Yoğun kum, taş ve mika katkılı, açık kırmızı hamurlu, dik ağızlı, ağız iç kısmında kapak oturma yeri, ağız dış yüzünden çıkış yapan içi dolu burgu kulp.
Benzer : Fırat 2011, 63-64, 407, lev. 21-25, no. 623-669 (?).
Tarih : İ.S. 3-5. yüzyıl

Kat. no. : 56 fig. 4, 5h
Buluntu alanı : POI.17.73
Çizim no : KAYA.17.73.49 / Ağız çapı: - / Yükseklik: 2.2 cm ?
Tanımı : Khytra ağız parçası. Yoğun taşçık, kireç ve mika katkılı, kırmızı hamurlu, profillendirilmiş geniş ağız tablalı, ağızdan gövdeye keskin geçişli, ağız oturma düzlemi deforme olmuş.
Benzer : Ergürer 2012, 526, lev. 199-200, no. 485; Fırat 2011, 282, 321, lev. 64, no. 273, 383.
Tarih : İ.S. 3-5. yüzyıl

Lekane

Kat. no. : 57 fig. 4, 5h
Buluntu alanı : POI.18.83
Çizim no : KAYA.18.83.4 / Ağız çapı: ? / Yükseklik: 1 cm ?
Tanımı : Lekane ağız parçası. Yoğun taşçık, mika ve kireç katkılı, açık kahverengi hamurlu, hafif sarkık geniş ağız tablalı, ağızdan gövdeye keskin geçişli.
Benzer : Gassner 1997, 118, taf. 39, no. 456.
Tarih : Hellenistik- Erken Roma (?)

Kat. no. : 58 fig. 4, 5h
Buluntu alanı : POI.17.59

- Çizim no : KAYA.17.59.9 / Ağız çapı: 55 cm / Yükseklik: 5.5 cm
 Tanımı : Lekane (?) ağız ve gövde parçası. Kireç, mika ve taşcık katkılı, koyu kahverengiden gride değişen kaba hamurlu, kalın cidarlı, sarkık ağızlı, dik gövdeli, gövdenin dış yüzü yatay olarak 2 sıra halinde yivlendirilmiş.
 Tarih : Roma

Situla

- Kat. no. : 59 fig. 4, 5h
 Buluntu alanı : POI.18.83
 Çizim no : KAYA.18.83.2 / Dip çapı: 11.4 cm / Yükseklik: 4 cm
 Tanımı : Situla dip ve gövde parçası. Yoğun mika, kireç ve taşcık katkılı, açık kahverengi hamurlu, düz dipli, konik yükselen gövdeli, içinde ve dışında aşınmadan dolayı deformasyon.
 Benzer : Kozal 2001, 318, 338, pl. 12, no. 165; Riley 1979, 343-344, fig. 125, no. 901-902; Gassner 1997, 162, taf. 53, no. 654; Aktaş 2018, kat. no. 722.
 Tarih : İ.S. 3-5. yüzyıl (?)

Diğer Kaplar

- Kat. no. : 60 fig. 4, 5h
 Buluntu alanı : POI.17.59
 Çizim no : KAYA.17.59.4 / Ağız çapı: 13 cm / Yükseklik: 1 cm
 Tanımı : Tabak ağız gövde parçası. Az miktarda kum ve mika katkılı, kırmızı hamurlu, ince cidarlı, geniş ağız tablalı, içte ağızdan gövdeye keskin geçişli. Olasılıkla Phokaia Kırmızı Astarlı tabakların taklidi yerel üretim tabak.

- Kat. no. : 61 fig. 4, 5h
 Buluntu alanı : POI.17.73
 Çizim no : KAYA.17.73.23 / Ayak çapı: 53 cm / Yükseklik: 4.2 cm
 Tanımı : Servis tabağı (?) ayak parçası. Yoğun taş, kireç ve altın mika katkılı, gözenekli, griden koyu kahverengiye değişen kaba hamurlu. Konik ayaklı, ayağın dış yüzü köşeli olarak profillendirilmiş, iç yüzü ise 4 adet yivle şekillendirilmiştir.

Bibliyografya ve Kısaltmalar

Abadie-Reynal – Sodini 1992

Abadie-Reynal, C. – Sodini, J.P, “La Céramique Paléochrétienne de Thasos (Alikı, Delkos, Fouilles Anciennes)”, Études Thasiennes XIII, Paris.

Abadie-Reynal 2007 Abadie-Reynal, C., La Céramique Romaine d'Argos: fin du IIe Siècle Avant J-C-fin du IVe Siècle Après J-C, Atina.

Adak-Adıbelli 2006 Adak-Adıbelli, I., Tarsus Geç Roma Seramiği, (Ankara Üniversitesi, Sosyal Bilimler Enstitüsü, Yayınlanmamış Doktora Tezi), Ankara.

Açar 2017 Açar, E., Antandros Nekropolü Geç Roma Yerleşimi, (Ege Üniversitesi, Sosyal Bilimler Enstitüsü, Yayınlanmamış Yüksek Lisans Tezi), İzmir.

Akbuz 2008 Akbuz, L. A., Hadrianopolis Roma Dönemi Seramikleri (Dokuz Eylül Üniversitesi, Sosyal Bilimler Enstitüsü, Yayınlanmamış Yüksek Lisans Tezi), İzmir.

Aktaş 2018 Aktaş, R., Antandros Kazısı Yamaç Ev Roma Dönemi Seramikleri (Ege Üniversitesi, Sosyal Bilimler Enstitüsü, Yayınlanmamış Doktora Tezi), İzmir.

Akyürek 1992 Akyürek, N. E., “Terra Sigillata aus dem Heiligtum des Apollon Smintheios”, Asia Minor Studien, Studien zum antiken Kleinasien II, Bant 8, 125-166, Bonn.

Alvarez – Casasola 2007

Alvarez, J. A. E. – Casasola, D. B., “Anforas Orientales en el Extremo Occidente: Las Importaciones de LR 1 en el sur de Hispania”, LRCW 2: Late Roman Coarse Wares, Cooking Wares and Amphorae in the Mediterranean, Bar International Series 1662 (I), 119-132.

Anderson-Stojanovic 1992

Anderson-Stojanovic, V. R., Stobi: The Hellenistic and Roman Pottery, Princeton, New Jersey.

Atlante I

Anselmino, L. – Carandini, A. – Pavolini, C. – Sagui, L. – Tortorella, S. – Tortorici, E., Enciclopedia Dell'arte Antica Classica e Orientale. Atlante delle Forme Ceramiche I, Ceramica Fine Romana nel Bacino Mediterraneo, (Medio E Tardo Impero), vol. I, Roma.

Ayaz 2014

Ayaz, M., Assos Kuzey Stoası Kırmızı Astarlı Roma Seramiği (Çanakkale Onsekiz Mart Üniversitesi, Sosyal Bilimler Enstitüsü, Yayınlanmamış Yüksek Lisans Tezi), Çanakkale.

Aydemir 1995

Aydemir, A., Phokaia Erken Roma Dönemi Pişirme Kapları, (Ege Üniversitesi, Sosyal Bilimler Enstitüsü, Yayınlanmamış Yüksek Lisans Tezi), İzmir.

Başaran – Ergürer 2012

Başaran, C. – Ergürer, H. E., “Parion Odeion’u (Bouleuterion?) 2010 Çalışmaları ve Odeion’da Bulunan Seramikler”, OLBA XX, 245-289.

Berndt 2003

Berndt, M., Funde aus dem Survey auf der Halbinsel von Milet (1992-1999): Kaiserzeitliche und frühbyzantinische Keramik, Internationale

- Archäologie 79, Rahden.
- Bien 2007 Bien, S., “La Vaisselle et les Amphores en Usage à Marseille au VIIe Siècle et au Début du VIIIe Siècle: Première Ébauche de typologie Évolutive”, LRCW 2: Late Roman Coarse Wares, Cooking Wares and Amphorae in the Mediterranean, Bar International Series 1662 (I), 119-132.
- Biernacki – Klenina 2010 Biernacki, A. B. – Klenina, E. J., “Trade Relations between the Lower Danube Region and Mediterranean in the Late Roman Period: The Ceramic Evidence from Novae (Moesia Secunda)” LRCW 3: Late Roman Coarse Wares, Cooking Wares and Amphorae in the Mediterranean, Bar International Series, 2185 (I), 983-986.
- Bonifay 2004 Bonifay, M., Études sur la Céramique Romaine Tardive d’Afrique, British Archaeological Reports, International Series, 1301, England.
- Cocchiaro v.d. 2005 Cocchiaro, A. – Palazzo, P. – Annese, C. – Disantarosa, G. – Leone, D., “La Ricerca Archeologica nell’ager Brundisinus: Lo Scavo della Villa di Giancola”, Paesaggi e Insediamenti Rurali in Italia Meridionale fra Tardoantico e Altomedioevo, Atti del Primo Seminario sul Tardoantico e l’Altomedioevo in Italia Meridionale (ed. G. Volpe – M. Turchiano), Bari, 405–442.
- Conrad 2007 Conrad, S., “Die Gefäßkeramik” Iatrus-Krivina-Spätantike Befestigung und frühmittelalterliche Siedlung an der Unteren Donau, Band VI: Ergebnisse der Ausgrabungen 1992-2000, Limesforschungen, Band 28, 209- 264, Mainz.
- Çelem 2009 Çelem, M. M., Apollon Smintheion Terra Sigillataları, (Ankara Üniversitesi, Sosyal Bilimler Enstitüsü, Yayınlanmamış Yüksek Lisans Tezi), Ankara.
- Çilingiroğlu v.d. 2016 Çilingiroğlu, Ç. – Uhri, A. – Dinçer, B. – Gürbıyık, C., Çakırlar, C., Özçolak, G., Sezgin, E., “Karaburun Arkeolojik Yüzey Araştırması (Kaya) 2015”, AST 34/1, 151-174.
- Çilingiroğlu v.d. 2017 Çilingiroğlu, Ç. – Dinçer, B. – Baykara, İ. – Uhri, A. – Gürbıyık, C. – Aytaçlar, P. Ö. – Çakırlar, C., “Karaburun Arkeolojik Yüzey Araştırması (KAYA) 2016”, AST 35/1 317-330.
- Daszkiewicz v.d. 1995 Daszkiewicz, M. – Krogulska, M. – Raabe, J., “Technology and Typology of Common-Ware Pottery from Palmyra”, Hellenistic and Roman Pottery in the Eastern Mediterranean-Advances in Scientific Studies, Act of the Nieborow Pottery Workshop, 41-60, Warsaw.
- D’Aloia v.d. 1998 D’Aloia, F. – Volpe, G. – Casavola, L. – Pietropaolo, L., “Le Ceramiche Tardoantiche della villa di Agnuli (Mattinata, FG)”, Ceramica in Italia: VI-VII, Secolo 2, 1, Archeologia Medievale/Biblioteca, 14/1, 723-734.
- Dello-Preite 1997 Dello-Preite, A., “Sigillata ‘Late Roman C’ (Phocaeen Red Slip Ware)”, Gortina II, Pretorio il Materiale degli Scavi Colini (ed. A. Di Vita – A. Martin), 1970-1977, 155-192, Atina.
- Doğer 2007 Doğer, L., “Byzantine Ceramics: Excavations at Smyrna Agora (1997-98 and 2002-2003), Byzas 7, 97-122.

- Doksanaltı 2006 Doksanaltı, E. M., Knidos Kap-Kario Kazı Alanı, (Selçuk Üniversitesi, Sosyal Bilimler Enstitüsü, Yayınlanmamış Doktora Tezi), Konya.
- Domzalski 2012 Domzalski, K., “At the Crossroads of Trade Routes: Terra Sigillata, Red Slip Wares and Related Fine Pottery from the Polish Excavations in Ptolemais (2002-2009)”, Ptolemais in Cyrenaica: Studies in Memory of Tomasz Mikocki (ed. J. Żelazowski), 319-345, Warsaw.
- Dyczek 2001 Dyczek, P., Roman Amphora of the 1st-3rd Centuries AD Found on the Lower Danube, Typology, Warszawa.
- Eiwanger 1981 Eiwanger, J., Demetrias IV, Keramik und Kleinfunde aus der Damokratia-Basilika in Demetrias, teil I-II, band 25-26, Bonn.
- Ergürer 2012 Ergürer, H. E., Parion Roma Dönemi Seramiği (Atatürk Üniversitesi, Sosyal Bilimler Enstitüsü, Yayınlanmamış Doktora Tezi), Erzurum.
- Fırat 2011 Fırat, M., Phokaia Geç Roma Dönemi Mutfak Kapları, (Ege Üniversitesi, Sosyal Bilimler Enstitüsü, Yayınlanmamış Doktora Tezi), İzmir.
- Fırat 2015 Fırat, M., “Seramik Çöplüğü Alanı Verileri Doğrultusunda Phokaia Kırmızı Astarlı Kapları”, Prof. Dr. Ömer Özyiğit’e Armağan, 161-178, İstanbul.
- Fulford – Peacock 1984 Fulford, M. G. – Peacock, D. P. S., Excavations at Carthage, The British Mission; The Avenue du President Habib Bourguiba, Salamambo: The Pottery and Other Ceramic Objects from the Site, vol. I, 2, Sheffield.
- Gassner 1997 Gassner, V., Das Südtor der Tetragonos Agora: Keramik und Kleinfunde, Forschungen in Ephesos XIII/1/1, Wien.
- Güngör 2005 Güngör, E., Metropolis Kenti Ada 7 İçerisindeki Konut Seramiği, (Dokuz Eylül Üniversitesi, Sosyal Bilimler Enstitüsü, Yayınlanmamış Yüksek Lisans Tezi), İzmir.
- Hayes 1965 Hayes, J. W., Harrison, R. M., Fıratlı, N., “Excavations at Saraçhane in Istanbul: First Preliminary Report”, *Dumbarton Oaks Papers* 19, 230-23.
- Hayes v.d. 1968 Hayes, J. W. – Harrison, M. – Fıratlı, N. “Excavations at Saraçhane in Istanbul: Fifth Preliminary Report, with a Contribution on A Seventh-Century Pottery Group” *Dumbarton Oaks Papers* 22, 195-216.
- Hayes 1972 Hayes, J. W., Late Roman Pottery, London, 1972.
- Hayes 1973 Hayes, J. W., “Roman Pottery from the South Stoa at Corinth”, *Hesperia* 42/ 4, 416-470.
- Hayes 1983 Hayes, J. W., “The Villa Dionysos Excavations, Knossos The Pottery”, *The Annual of the British School at Athens* 78, 97-169.
- Hayes 1985 Hayes, J. W., *Enciclopedia Dell'arte Antica Classica e Orientale. Atlante delle Forme Ceramiche II, Ceramica Fine Romana nel Bacino Mediterraneo, (Tardo Ellenismo e Primo Impero), Vol. II, Roma.*
- Hayes 2001 Hayes, J. W., “Early Christian Pottery from Knossos: The 1978-1981 Finds from the Knossos Medical Faculty Site”, *The Annual of the British School at Athens* 96, 431-454.
- Hayes 2003 Hayes, J. W., “Hellenistic and Roman Pottery Deposits from the

- 'Saranda Kolones' Castle Site at Paphos", *The Annual of the British School at Athens* 98, 447-516.
- Hayes 2008 Hayes, J. W., *Roman Pottery Fine-Ware Imports, The Athenian Agora*, vol. 32, New Jersey.
- Heath – Tekkök 2007-2008
Heath, S. – Tekkök, B., *Greek, Roman and Byzantine Pottery at Ilion (Troia), USA, 2007-2008*.
- Keay 1984 Keay, S. J., *Late Roman Amphora in the Western Mediterranean, A Typology and Economic Study: The Catalan Evidence, part (i)*, *BAR International Series* 196 (i).
- Kenrick 1985 Kenrick, P. M., *Excavation at Sidi Khrebish Benghazi (Berenice). Volume III, 1, Supplements to Libya Antiqua* 5, Tripoli.
- Klenina 2010 Klenina, E. "Trade Relations between the Mediterranean and the Black Sea Region in the 3rd-6th Centuries A.D. in the Light of Ceramic Artifacts", *LRCW 3: Late Roman Coarse Wares, Cooking Wares and Amphorae in the Mediterranean, Bar International Series*, 2185 (I) 1005-1014.
- Kozal 2001 Kozal, E., "Studies in Roman Ilion: The Lower City. Stratified Domestic Assemblages" *Studia Troica* 11, 309-342.
- Ladstatter – Sauer 2005
Ladstatter, S. – Sauer R. – Krinzing, F. (Hrsg.), "Late Roman C-Ware und Lokale Späntike Feinware aus Ephesos", *Späntike und Mittelalterliche Keramik aus Ephesos*, Verlag der Österreichischen Akademie der Wissenschaften, 143-201, Wien.
- Loeschcke 1912 Loeschcke, S., "Sigillata-Töpfereien in Tschandarlı", *Athenischen Mitteilungen* XXXVII, 344-407.
- Lund 1995 Lund, J., "A fresh Look at the Roman and Late Roman Fine Wares from the Danish Excavations at Hama, Syria", *Hellenistic and Roman Pottery in the Eastern Mediterranean, Advances in Scientific Studies: Acts of the II Nieborow Pottery Workshop*, 135-161, Warsaw.
- Lüdorf 2006 Lüdorf, G., *Römische und Frühbyzantinische Gebrauchskeramik im Westlichen Kleinasien: Typologie und Chronologie*, *Internationale Archäologie*, 96, Rahden/Westf.
- Mackensen 1991 Mackensen, M., "Zur Datierung Mediterraner Sigillata aus der Späntiken Befestigung Iatrus an der Unteren Donau, Die Chronologie der Late Roman C-Formen Hayes 3 A-E", *Germania* 69/1, 79-96.
- Malamidou 2005 Malamidou, V., "Roman Pottery in Context: Fine and Coarse Wares from five sites in North-Eastern Greece", *British Archaeological Reports International Series* 1386, 1-249, Oxford.
- Martin 1998 Martin A., "La Sigillata Focese (Phocaeen Red-slip/Late Roman C Ware)", *Ceramica in Italia: VI-VII Secolo* 1, 1, *Archeologia Medievale/Biblioteca* 14/1, 109-122.
- Meriç 2002 Meriç, R., "Späthellenistisch-römische Keramik und Kleinfunde aus einem Schachtbrunnen am Staatsmarkt in Ephesos", *Forschungen in*

Ephesos IX/3, Wien.

Meyer-Schlichtmann 1988

Meyer-Schlichtmann, C., Die Pergamenische Sigillata aus der Stadtgrabung von Pergamon: n: Mitte 2. Jh. v. Chr.-Mitte 2. Jh. n. Chr., Pergamenische Forschungen 6, Berlin, New York.

Mitsopoulos-Leon 1991

Mitsopoulos-Leon, V., Die Basilika Am Staatsmarkt in Ephesos Kleinfunde 1. Teil: Keramik Hellenistischer und Römischer Zeit, Forschungen in Ephesos IX/2/2, Wien.

Opait 1985

Opait, A., "Einige Betrachtungen zur Spätromischen Keramik mit Rotem Überzug", Dacia, Revue d'Archéologie et d'Histoire Ancienne, vol. 29, n. 1-2, 153-164, București.

Opait 1991

Opait, A., "V. Ceramica", Fortificatia și Așezarea Romana Tarzie de la Babadag-Topraichioi-Peuce X, vol. 1, 211-260.

Opait 1996

Opait, A., Aspecte Ale Vietii Economice din Provincia Scythia (Secolele IV-VI p.Ch.), Productia Ceramicii Locale și de Import, Bibliotheca Thracologica XVI, București.

Opait 2004

Opait, A., "Local and Imported Ceramics in the Roman Province of Scythia (4th-6th Centuries AD)", British Archaeological Reports, International Series, 1274, England.

Opait 2007

Opait, A., "From DR 24 to LR 2 ?" LRCW 2: Late Roman Coarse Wares, Cooking Wares and Amphorae in The Mediterranean, vol. II, Bar International Series 1662 (II), 627-643.

Pieri 2007

Pieri, D., "Les Centres de Production D'Amphores en Mediterranee Orientale Durant L'Antiquite Tardive: Quelques Remarques", LRCW 2: Late Roman Coarse Wares, Cooking Wares and Amphora in the Mediterranean, vol. II, BAR International Series 1662 (II), 611-625.

Pröttel 1996

Pröttel, P. M., Mediterrane Feinkeramikimporte des 2. bis 7. Jahrhunderts n. Chr. im oberen Adriaaraum und in Slowenien, Kölner Studien zur Archäologie der Römischen Provinzen, 2, Espelkamp.

Reynolds 1984

Reynolds, P., "African Red Slip and Late Roman imports in Valencia", Papers in Iberian Archaeology, British Archaeological Reports: International Series 193, part ii, 474-539.

Reynolds 2010

Reynolds, P., "Trade Networks of the East, 3rd to 7th Centuries: The View from Beirut (Lebanon) and Butrint (Albania) (Fine Wares, Amphorae and Kitchen Wares)", LRCW 3: Late Roman Coarse Wares, Cooking Wares and Amphorae in the Mediterranean, Bar International Series, 2185 (I) 89-114.

Riley 1979

Riley, J. A., (ed. J.A. Lloyd), "Excavations at Sidi Khrebish Benghazi (Berenice), The Coarse Pottery", vol. II, Supplements to Libya Antiqua V/II, 91-466, Tripoli.

Robinson 1959

Robinson, H. S. Pottery of the Roman Period: Chronology, The Athenian Agora, vol. 5, New Jersey.

Rotroff 2006

Rotroff, S. I., Hellenistic Pottery: The Plain Wares, The Athenian Agora,

- vol. 33.
- Sazanov 1999 Sazanov, A., “Les Amphores LA I Carthage dans la Region de la Mer Noire”, Production et Commerce des Amphores Anciennes en Mer Noire: Colloque International Organisé (ed. Y. Garlan), İstanbul, 25-28 mai 1994, 265-279, Provence.
- Schrunk 1984 Schrunk, I. D., Late Roman Red Slipped Wares from Diocletian’s Palace at Split, (Unpublished PhD Thesis), Yugoslavia.
- Sezgin 2010 Sezgin, K., Assos Kuzey Stoasının İnşası ve Kullanım Evreleri, (Yayınlanmamış Yüksek Lisans Tezi), Çanakkale.
- Şenol 2000 Şenol, A. K., İskenderiye Kazılarında Ele geçen Amphoralar Işığında Kentin Roma Dönemi Şarap, Zeytinyağı, Salamura Balık ve Sos Ticareti, (Ege Üniversitesi, Sosyal Bilimler Enstitüsü, Yayınlanmamış Doktora Tezi), İzmir.
- Tekkök-Biçken 1996 Tekkök-Biçken B. The Hellenistic and Roman Pottery from Troia: Second Century B.C. to Sixth Century A.D., (Yayınlanmamış Doktora Tezi) United States.
- Tekkök v.d. 2001 Tekkök, B., Wallroadt, S., Gündem, C.Y., Rose, C.B., “Two Roman Wells in the Lower City of Ilion. Quadrats C29 and w28.” *Studia Troica* 11, 343-382.
- Tekocak 2006 Tekocak, M., Kelenderis Roma Çağı Seramiğı, (Selçuk Üniversitesi, Sosyal Bilimler Enstitüsü, Yayınlanmamış Doktora Tezi), Konya.
- Turnovsky 1998 Turnovsky, P., “Late Roman C” RCRFragmenta, Beiträge zur Keramik in Ephesos. Herausgegeben anlässlich des XXI. Internationalen RCRF-Kongresses in Ephesos and Pergamon 1998, 30-31, Wien, Selçuk.
- Uygun 2011 Uygun, Ç., Patara, IV.2, Tepecik Kırmızı Astarlı Seramikleri (İ.Ö. 2. YY- İ.S. 4. YY), İstanbul.
- Waage 1933 Waage, F. O., “The Roman and Byzantine Pottery” *Hesperia* 2/2, 279-328.
- Waage 1948 Waage, F. O., “Hellenistic and Roman Tableware of North Sria” *Antioch on the Orontes, IV,i: Ceramics and Islamic Coins*, Princeton.
- Williams 1989 Williams, C., Anemurium: The Roman and Early Byzantine Pottery, Toronto.
- Wintermeyer 2004 Wintermeyer, U., Bumke, H., Jöhrens, G., Die Hellenistische und Frühkaiserzeitliche Gebrauchskeramik: Auf Grundlage der Stratifizierten Fundkeramik aus dem Bereich der Heiligen Strasse, Mainz.
- Zelle 1990 Zelle, M., “Terra Sigillata von Assos” *Ausgrabungen in Assos*, 97-138, Bonn.

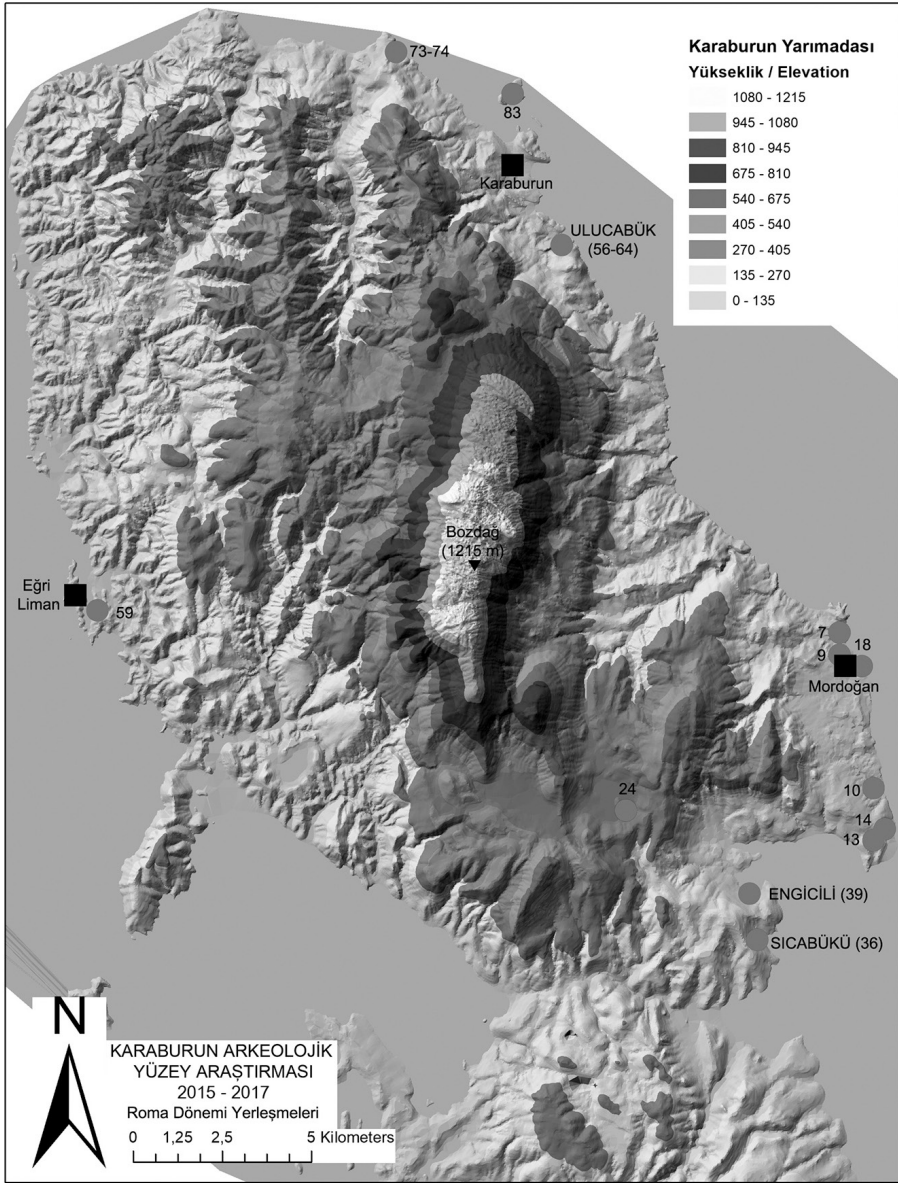


Fig. 1 Karaburun Arkeolojik YüzeY Araştırması 2015-2017 Roma Dönemi Yerleşmesi (Harita: Ç. Çilingirođlu)

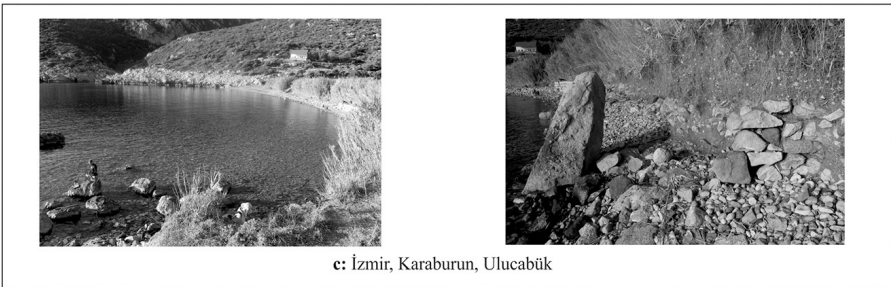
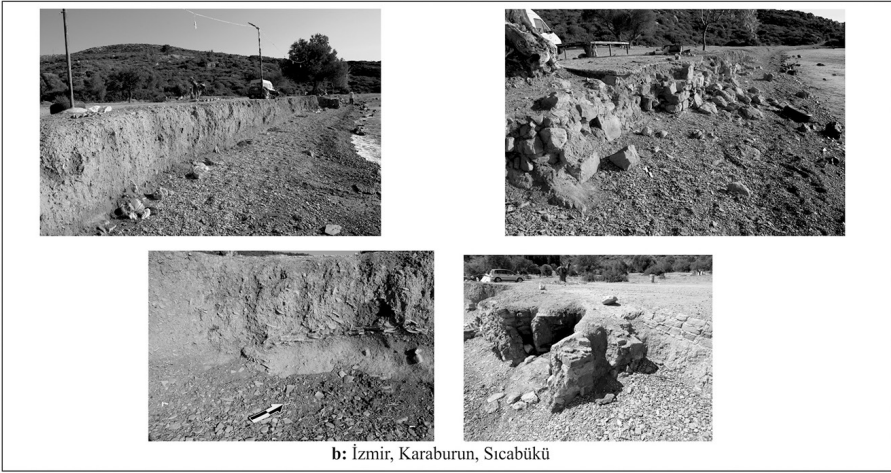
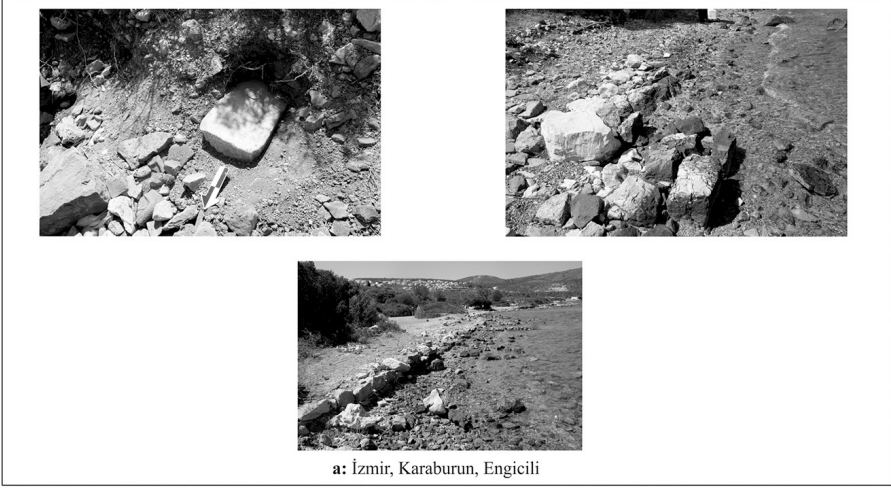


Fig. 2 Karaburun Yüzeý Arařtırmasında Tespit Edilen Roma Dönemi Yerleřmelerinden Bazıları

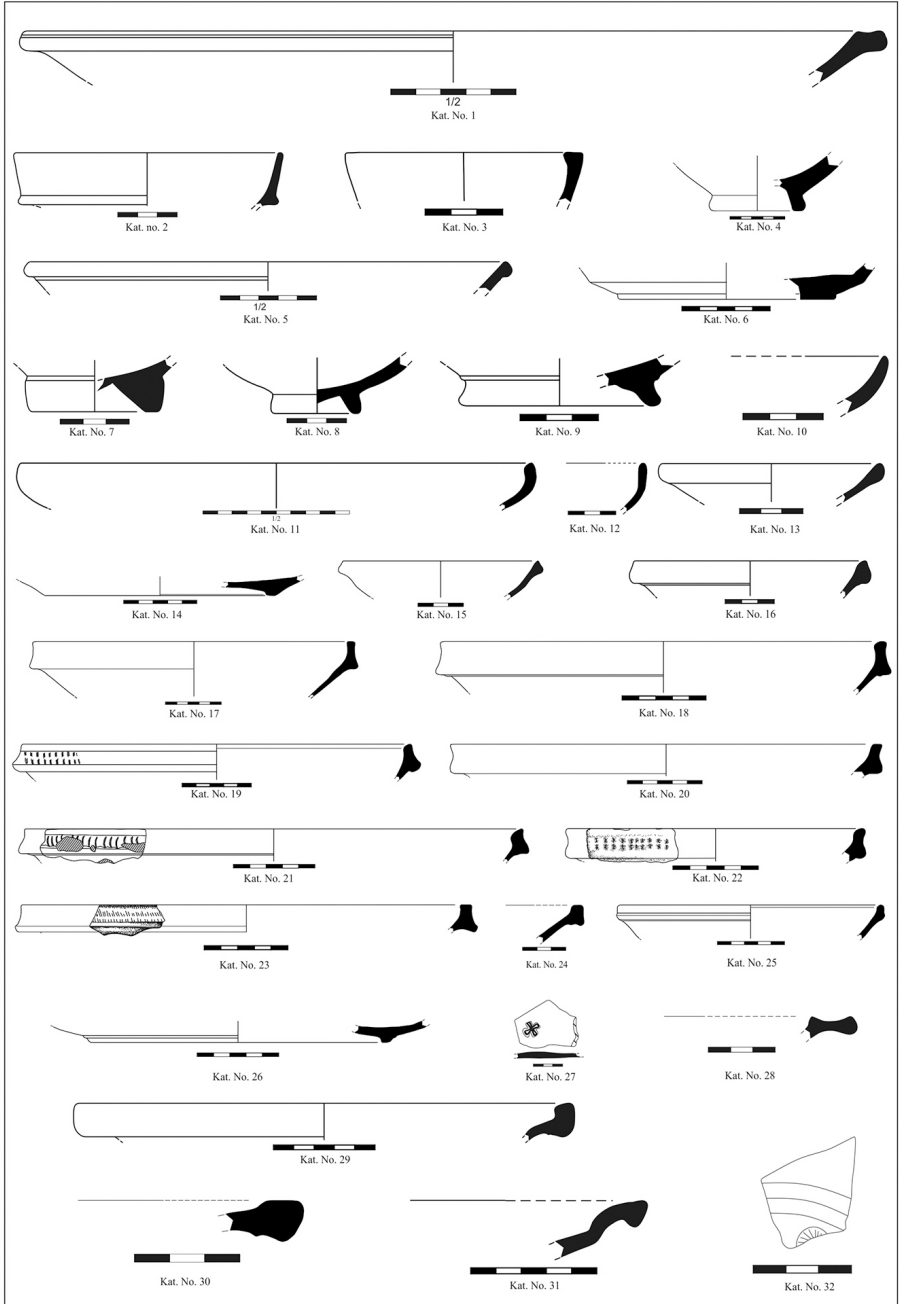


Fig. 3 Kat. No. 1-10: Dođu Sigillata C, Kat. No. 11-30: Phokaia Kırmızı Astarlı Seramik, Kat. No. 31-32: Afrika Kırmızı Astarlı Seramik

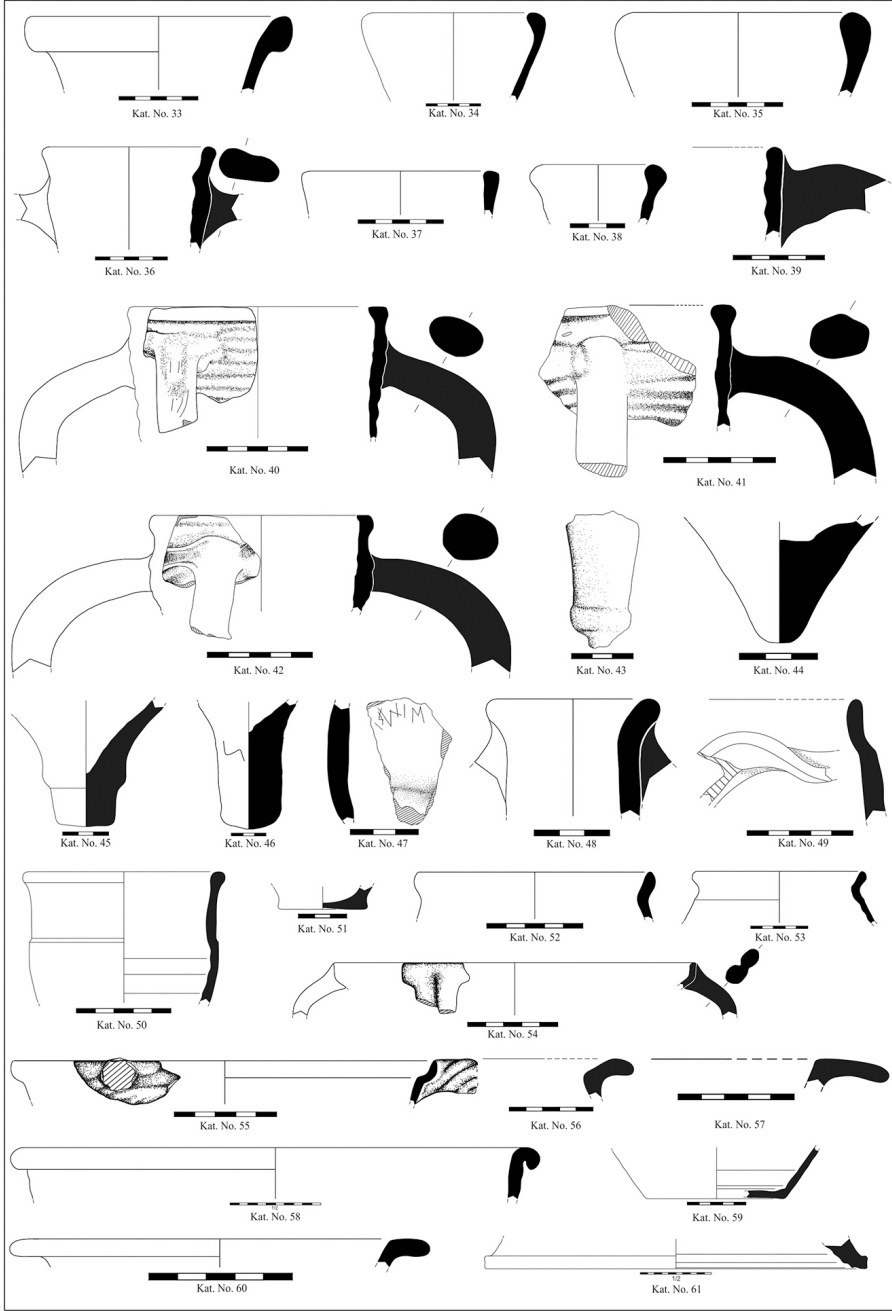


Fig. 4 Kat. No. 33-47: Amphora, Kat. No. 48-49: Servis Kabı (Jug), Kat. No. 50-51: Mařrapa, Kat. No: 52-56: Khytra, Kat. No: 57-58: Lekane, Kat. No: 59: Situla, Kat. No: 60-61: Diđer

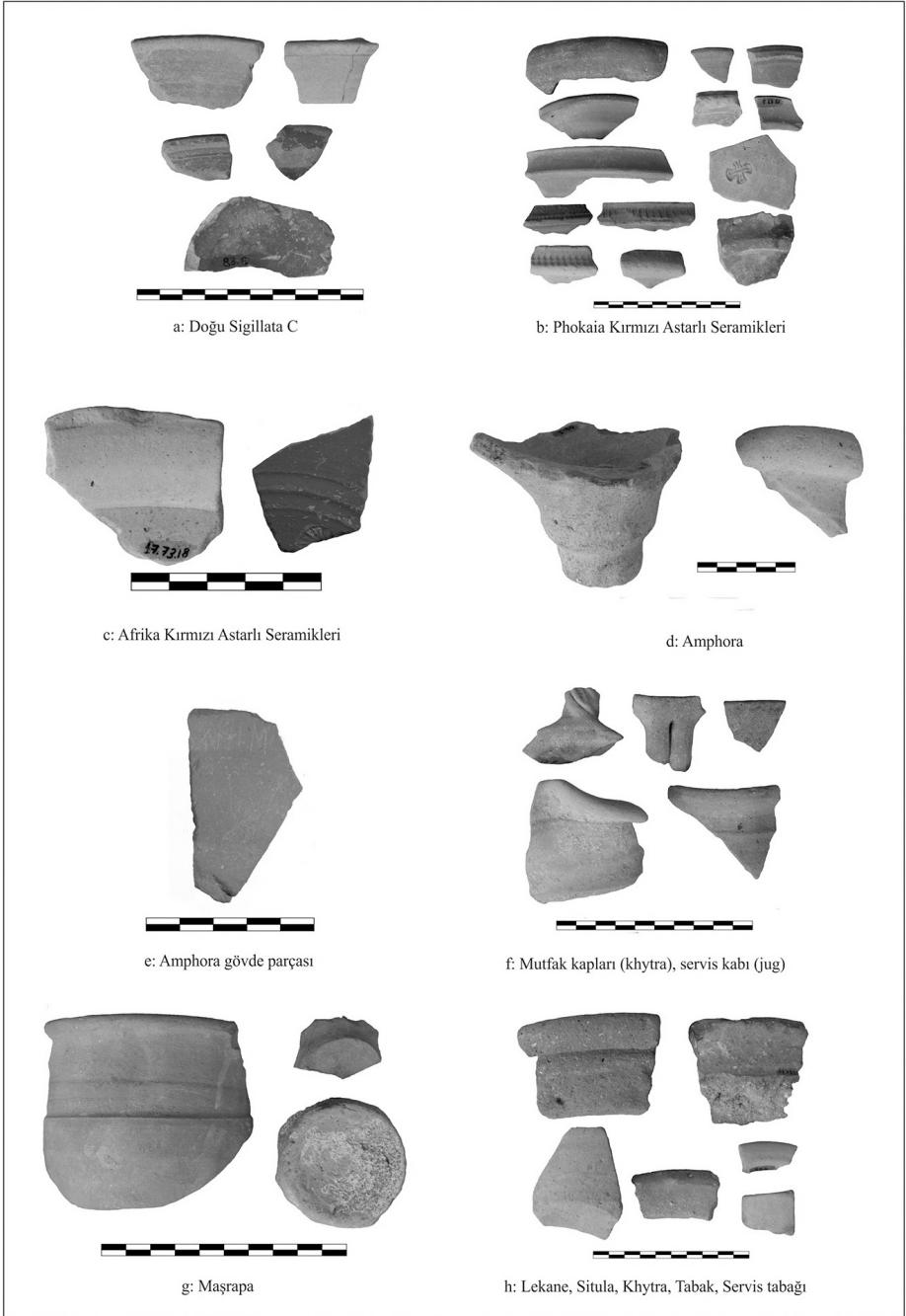


Fig. 5 Karaburun Yüzeý Arařtırmasında Tespit Edilen Roma Dönemi Seramikleri

Arkeolojik Alanlar	Alanın Adı	Örnek Sayısı	Tarihlendirme Önerisi	Katalog Numarası
POI.15.07	Mordoğan İskele	2	İ.S. 1-3. yüzyıl	9, 47
POI.15.09	Mordoğan Kantarlı	1	İ.S. 5-7. yüzyıl (?)	44
POI.15.10	Kumburnu Çileklidere	1	İ.S. 2-3. yüzyıl	6
POI.15.13	Kumburnu Kırüstü	6	İ.S. 3. yüzyıl - İ.S. 6. yüzyılın başı	14, 19, 23, 53, 54, 55
POI.15.14	Kumburnu Kırüstü	3	İ.S. 3. yüzyıl ? - İ.S. 6. yüzyılın başı	22, 26, 52
POI.15.18	Mordoğan Höyüğü	2	İ.S.1. yüzyılın sonu-İ.S. 5. yüzyılın ilk yarısı	1, 12
POI.15.24	Aşağıovacık	1	İ.S. 4. yüzyılın sonu- İ.S. 5. yüzyıl	32
POI.16.36	Sıcabükü	7	İ.S. 1. yüzyıl - İ.S. 7. yüzyılın başı	8, 30, 34, 35, 38, 39, 48
POI.16.39	Engicili Burnu	11	İ.S. 1. yüzyıl- İ.S. 7. yüzyıl	3, 4, 17, 20, 24, 36, 40, 41, 42, 43, 46
POI.16.56	Ulucabük	5	İ.S. 4. yüzyılın sonu- İ.S. 6. yüzyılın başı	11, 15, 18, 21, 25
POI.17.59	Eğri Liman	4	İ.S. 5-6. yüzyıl (?)	33, 37, 58, 60
POI.17.64	Ulucabük Doğu	1	Geç Roma?	45
POI.17.73	Akçakilise	6	İ.S. 2. yüzyıl -7. yüzyılın başı	29, 31, 49, 51, 56, 61
POI.17.74	Akçakilise	1	İ.S. 5. yüzyılın ilk üç çeyreği	13
SU.17.44	Yukarı Boyabağ	1	İ.S. 5. yüzyılın sonu-İ.S. 6. yüzyılın başı	27
POI.18.83	Saip Adası	9	İ.S. 1. yüzyılın sonu - İ.S. 5. yüzyılın ikinci yarısı	2, 5, 7, 10, 16, 28, 50, 57, 59

Fig. 6 Roma Dönemi Seramik Malzemenin Alanlara Göre Dağılımı

