

PEYZAJ MİMARLIĞI ANA BİLİM DALINDA YAPILAN DOKTORA TEZLERİNİN İRDELENMESİ

Fatma ÖZKAN¹ Atila GÜL²

¹*Peyzaj Mimarı, Süleyman Demirel Üniversitesi, Mimarlık Fakültesi, Peyzaj Mimarlığı Yüksek Lisans Öğrencisi, Isparta, Türkiye fatosozkan@yandex.com*

²*Prof. Dr. Süleyman Demirel Üniversitesi, Mimarlık Fakültesi, Peyzaj Mimarlığı Bölümü, Isparta, Türkiye atilagul@sdu.edu.tr*

Özet

Bilim ve teknolojinin gelişmesi, Yükseköğretim Kurumlarının gün geçtikçe sayılarının artması, bu kurumların verdiği eğitimdeki hizmet kalitesinin kıyaslanması, ulusal ve uluslararası tanınırlığını güçlendirmektedir. Günümüzde lisansüstü eğitim ve öğretimi, uluslararası toplumda büyük önem verilen bir konu haline gelmiştir. Özellikle doktora unvanına sahip olan kişiler alana özgü yetkinliğe (bağımsız çalışabilme, sorumluluk alabilme, iletişim ve sosyal yetkinlik vb.) ulaşmış bilim insanı olarak tanımlanmaktadır. Ülkemizde küresel, bölgesel, ulusal, yöresel, sektörel ve mesleki ölçekte bilim ve teknolojinin üretilmesi, söz ve karar sahibi olunabilmesi, ekonomik ve toplumsal bir faydaya dönüştürülebilmesi veya katma değer sağlanması için araştırma-geliştirme (Ar-Ge) kapasitesinin geliştirilmesini, yeterli ve nitelikli araştırmacı/bilim insanının yetiştirilmesini ve yetkinleştirilmesini zorunlu haline getirmiştir. Günümüzde meydana gelen çok yönlü değişimlere paralel olarak da peyzaj mimarlığı disiplini de önemli değişim ve gelişmeler yaşamış ve çalışma konuları çeşitlenmiştir. Bu çalışmada ülkemizde farklı üniversite ve fakülte içinde yapılandırılmış Peyzaj Mimarlığı Anabilim Dallarında, 2010-2018 yılları arası tamamlanan ve Yüksek Öğrenim Kurulu (YÖK)'nun Ulusal Tez Merkezinden erişilebilen toplam 123 adet doktora tezlerinin, şekilsel ve içeriksel özellikleri irdelenmiştir. Çalışmada doktora tezleri şekilsel ve içeriksel ölçütleri içeren değerlendirme formuna göre incelenmiş ve istatistiki açıdan frekans ve yüzde değerler belirlenmiş ve analiz edilmiştir. Bu bağlamda, peyzaj mimarlığı doktora tezlerinde şekilsel ve içeriksel bazı eksiklikler ve yetersizlikler tespit edilmiştir. İncelenen doktora tezlerinde özellikle tez konularının danışman-öğrenci odaklı olduğu, son yıllarda doktora sayısında önemli ölçüde azaldığı, tez konularının belli konularda yoğunlaştığı, tezde elde edilen bulguların başka kaynaklarla ilişkilendirilmediği, tartışma ve yorumlamada yetersiz kaldığı vb. konular belirlenmiş ve incelenen doktora tezlerinde karşılaşılan eksiklikler ve yetersizliklerin giderilmesi ve geliştirilmesi için geleceğe yönelik genel çözüm önerileri getirilmiştir. Peyzaj Mimarlığı Anabilim Dallarında lisansüstü tezlerin bilgi, beceri ve yetkinlik bağlamında gerekli düzenlemelerin yapılması ve tezlerin talep odaklı, uygulanabilir, yenilik getiren, katma değer sağlayan tezlerin yapılması gerekmektedir.

Anahtar Kelimeler: Peyzaj mimarlığı, doktora (ph d), tez, akademik

INVESTIGATION OF PHD THESES IN LANDSCAPE ARCHITECTURE DEPARTMENT

Abstract

The development of science and technology, the increasing number of institutions of higher education, the comparison of the service quality in the education provided by these institutions, makes the national and international recognition difficult. Today, graduate education and training has become a subject of great importance in the international community. In particular, people who hold a doctorate are defined as scientists who have achieved field-specific competence (independent work, responsibility, communication and social competence, etc.). It has made it necessary to develop research and development capacity and to train qualified and qualified scientists in order to produce science and technology at global, national, regional, sectoral and professional scale, to have decision, to transform it into an economic and social benefit or to provide added value in our country. In parallel with the multidimensional changes that have occurred today, important changes and developments have been experienced in the discipline of landscape architecture and the study subjects have been diversified. In this study, the formal and contextual features of 123 doctoral theses, which were completed between 2010 and 2018 in the Department of Landscape Architecture structured in different universities and faculties in our country and accessible from the National Thesis Center of Higher Education Council (YÖK), were examined. In this study, doctoral theses were examined according to the evaluation form including formal and contextual criteria and frequency and percentage values were determined and analyzed statistically. In this context, some formal and contextual deficiencies and inabilities have been identified in landscape architecture PhD theses. In the doctoral theses examined, it is observed that the thesis subjects are especially advisor-student oriented, the number

of doctorates has decreased significantly in recent years, the subjects of the thesis are concentrated on certain subjects, the findings obtained in the thesis are not associated with other sources, and are insufficient for discussion and interpretation. Issues were identified and general solutions for the future were brought forward for the elimination and development of deficiencies and inadequacies encountered in the dissertations examined. Necessary arrangements should be made in the context of knowledge, skills and competence of graduate theses in the Departments of Landscape Architecture, and theses that are demand-oriented, applicable, innovating and provide added value.

Keywords: Landscape architecture, doctorate degrees, thesis, academic

GİRİŞ

Günümüzde küresel, ülkesel ve yöresel ölçekte sosyal, kültürel, ekonomik, siyasal, çevresel, bilimsel ve teknolojik değişim ve gelişim süreci, Yükseköğretim sistemlerinde de değişim ve gelişimi beraberinde getirmiştir. OECD'nin 2030 yılında dünyada yükseköğretimin geleceğine ilişkin yaptığı kapsamlı projeksiyon çalışmasına göre, önümüzdeki yıllarda belirginleşeceği öngörülen eğilimlere ilişkin tespitler şu şekilde özetlenebilir (OECD, 2008; 2009): • Öğrencilerin, öğretim elemanlarının ve kurumların hareketliliğini içeren sınır ötesi ve ulus-aşırı yükseköğretim büyüyecektir. • Akademik araştırmalarda uluslararası işbirlikleri artacaktır. • Araştırma bağlamında özellikle Kuzey Amerika açık ara üstünlüğünü devam ettirecek olsa da, Asya ve Avrupa'daki yükseköğretim sistemleri küresel etkisini gittikçe artıracaktır. • Özel finansmanın payı ile performansa dayalı fonlama artacaktır. • Özel ve sınır ötesi yükseköğretimin önemi ve yayılması arttıkça, kalite güvencesinin de önemi artacaktır.

Türkiye yükseköğretimi son otuz yılda büyük bir büyüme gerçekleştirmiştir. Türkiye yükseköğretim sisteminin üç temel stratejik hedefi vardır. 1. Nicel büyümeden nitelikli büyümeye geçiş, 2. Akademik insan kaynağının geliştirilmesi, 3. Yükseköğretimin uluslararasılaşmasıdır. Bütün bu stratejik çalışma alanlarının ortak paydası ise, eğitim-öğretim, araştırma, topluma katkı ve yönetim süreçlerinde kalite odaklı bir yükseköğretim sistemini inşa etmektir. Bu bağlamda Yükseköğretimin vizyon ve misyon kapsamında bilgi toplumuna uyumlu, kalite kaygısı güden, küresele adapte olurken yereli de göz ardı etmeyen, uluslararası rekabete odaklı esnek yapısı, Türk üniversitelerini son yıllarda olağanüstü bir özellikle nicelik olarak büyümeye yönlendirmiştir. Yükseköğretim kurumlarının geleceğe yönelik amaçları doğrultusunda, etkin ve etkili kaynak kullanımını sağlayacak şekilde örgütlenmesini, sürekli gelişmesini ve yönetilmesini zorunlu kılan bu durum; onları yenilikçilik, fark yaratma, bilginin topluma aktarılması, ekonomik ve toplumsal fayda veya katma değer sağlama, disiplinler arası bilimsel araştırmalar, girişimcilik, teknolojik gelişmeler, Ar-Ge ve inovasyon gibi konuları daha fazla ciddiye almak durumunda kalmıştır. Yükseköğretimdeki hem bu büyümeyi sürdürülebilir kılmak hem de yükseköğretimin kendisinden beklenen nitelikli eğitimi ve araştırmaları yapabilmesi için nitelikli araştırmacı ve eğitimcilere ihtiyaç bulunmaktadır. Bu durum aynı zamanda sektörel ve mesleki boyutta da spesifik uzman çeşitliliğinin artırılmasını da gündeme getirmiştir.

Üniversitelerin iki temel işlevinden biri eğitim-öğretim, diğeri ise bilimsel araştırmalar yapmaktır. Lisansüstü öğretim, lisans derecesi ya da diploması almış olanlara ilgi duydukları bir bilim dalında yüksek lisans ya da doktora öğrenimi yaparak uzmanlaşma olanağı sağlamak üzere düzenlenen eğitimidir (Oğuzkan, 1993). Üniversitelerin ülke sorunlarının çözülmesine yönelik araştırma yapmalarında, yüksek nitelikli öğretim üyesi, bilim insanı ve araştırmacı uzman yetiştirmelerinde, toplumların geleceğini hazırlayacak evrensel değerleri kazanmış, bilgi toplumunun gereklerini özümsemiş, üstün yeteneklerini geliştirmiş ve çağdaş toplum için gerekli seçkinleri yetiştirmede lisansüstü öğretimin önemli bir rolü bulunmaktadır (Özoğlu, 2002). Zira lisansüstü eğitim, bilimsel çalışmaya atılan ilk önemli adımdır. Bu nedenle lisansüstü eğitiminin amacı yalnız özel bazı konularda derinleşmeyi ve uzmanlaşmayı sağlamak değil, aynı zamanda bilimsel araştırmannın yöntem ve tekniklerini de öğrenciye öğretmektir. Lisansüstü öğretimin yerine getirmesi beklenen görevleri kısaca nitelikli insan gücü yetiştirmek, araştırma yapmak, bilim insanı, öğretim üyesi ve işyerlerine uzman eleman yetiştirmek olarak sayılabilir (Sezgin, 2002).

Bu çalışmanın amacı, ülkemizde doktora eğitiminin verildiği Peyzaj Mimarlığı Anabilim Dallarında tamamlanmış doktora tezlerinin (2010-2018 yılları arası), konu itibari ile niceliksel olarak incelenip

peyzaj mimarlığı eğitimindeki bilgi, beceri ve yetkinlik bağlamında ele alınacak şekilsel ve içeriksel olarak değerlendirilmiştir. Bu bağlamda, peyzaj mimarlığı doktora akademik çalışmalarında tercih edilen genel konular ve eğilimler, doktora tezlerinde gözlenen eksiklikler ve öncelikli konuların belirlenmesine yönelik öneriler ve çözümler getirilmiştir.

Yükseköğretimde Lisansüstü Öğretimi

Lisansüstü öğretim, lisans derecesi ya da diploması almış olanlara ilgi duydukları bir bilim dalında yüksek lisans ya da doktora öğrenimi yaparak uzmanlaşma olanağı sağlamak üzere düzenlenen eğitimidir (Oğuzkan, 1993). Üniversitelerin ülke sorunlarının çözülmesine yönelik araştırma yapmalarında, yüksek nitelikli öğretim üyesi, bilim insanı ve araştırmacı yetiştirmelerinde, toplumların geleceğini hazırlayacak evrensel değerleri kazanmış, bilgi toplumunun gereklerini özümsemiş, üstün yeteneklerini geliştirmiş ve çağdaş toplum için gerekli seçkinleri yetiştirmede lisansüstü öğretimin önemli bir rolü bulunmaktadır (Özoğlu, 2002). Türkiye yükseköğretim sisteminde son çeyrek yüzyılda ve özellikle son on beş yılda dünyada eşine ender rastlanan bir genişleme ve yapısal değişim süreci yaşanmaktadır. YÖK tez tarama sayfasından ulaşılarak 1974-2018 yıllarını kapsayan Lisansüstü tez sayısının toplam 1154 (839 adedi yüksek lisans, 315 adedi doktora olmak üzere) adet olduğu belirlenmiştir (YÖK, 2018).

Yüksek lisans: Lisans eğitimi alan kişilerin bu lisans eğitimi boyunca edindiği meslek bilgilerinin, kendi tercih edeceği ya da ilgilendiği bir konuda ya da varolan bir problemi çözme doğrultusunda daha ayrıntılı, derin araştırma ve incelemeler yapması, bilgi ve beceri kazanmasını sağlamaktadır. Yüksek lisans eğitimi sırasında öğrenci kendi tercih edeceği konu dâhilinde teorik, uygulamaya yönelik bilgilerini arttırmaya ve genişletmeye çaba göstermelidir (Şen, 2011). Bir yüksek lisans çalışmasında kişinin mutlaka orijinal bir sonuca ulaşması gerekmeyebilir ve daha önce yapılmış olan çalışmalardan bilgiler edinerek kendi tarzı ve üslubuyla tekrar yorumlayabilir. Yaptığı çalışmada mutlaka bir özgünlük şart olmasa da yeni bir yöntem ya da yapılan sıra dışı bir tez, sonraki araştırmacılara ışık tutacaktır. Yüksek lisans ilişkisinde öğrenci ile danışmanı arasındaki iletişim oldukça önemlidir. Böyle bir ortaklık olmayan yüksek lisans çalışmalarında ortaya çıkacak olan sonuç kopyacı, verimsiz, kalitesiz ve taklit edilen bir çalışma olacaktır.

Doktora: Doktora (Philosophy of Doctorate) PhD Ünvanı, yükseköğretimde en üst dereceyi temsil eder ve bilim insanı olarak tanımlanır. Doktora programı öğrenciye bağımsız ve özgün araştırmalar yapma, konusu ile ilgili problem ve eksiklikleri geniş ve derin bir bakış açısıyla ele alarak yorumlama, analiz etme, yeni sonuçlara ve sentezlere ulaşmak için gerekli olan bilgi, beceri ve tecrübelerle kazandırır. Doktora programının amacı eğitimsel, bilimsel problemleri daha geniş ve tecrübeli bir bakış açısıyla ele almak, bağımsız ve yenilikçi araştırma ve gözlemler yapmak olarak tanımlanabilir. Doktora eğitimini tamamlayan araştırmacıların çalıştıkları konu ya da problemle ilgili bir çözüme ulaşmaları, bilime ve teknolojiye bir katkı sağlamış olmaları gerekmektedir. Kişinin doktora programına başvurabilmesi ve kabul edilebilmesi için bazı koşulları sağlaması gerekmektedir (ALES, YDS ve Mülakat Sınavları). Doktora yapmak isteyen bireylerin çalışmaları sırasında konusu hakkında teori, hipotez, yöntem gibi kavramları yeterince bildiği varsayılır. Doktora çalışmalarında edinilen beceri görüş ve tecrübelerin mutlaka eleştirel bir biçimde edinilmesi gerekir. Ülkemizdeki üniversitelerde ortaya çıkan en önemli sorunlardan biri eleştirel olmayan pek işe yaramayan, kopyacı bilimsel eserlerin ortaya konulmasıdır.

Doktora eğitimi yalnızca doktora öğrencisi ve danışmanı ile ilgili olmayıp her yönden ele alınması gereken bir konudur. Ulusal ve Uluslararası Doktora Eğitimi bağlamında yapılan swot analizinde doktora programıyla ilgili belirlenen güçlü ve zayıf yönler aşağıda verilmiştir (YÖK, 2014, s.34).

Güçlü yönler : *İnsan Kaynağı; Türkiye’de doktora yapabilecek çok sayıda istekli genç insan kaynağının bulunması.*Yeterlilikler; Programların yeterlilik temelli olması, bu yeterliliklerin sadece tez eksenli olmayıp, alana özgü bilgi ve becerileri içermesi *Lisansüstü eğitim ve öğretim yönetmeliğine göre;*İyileştirme çabaları; AB Yüksek Öğrenim Yeterlilikler Çerçevesi temelinde yapılan iyileştirme, geliştirme çalışmalarının bulunması *Eğitim Materyali; Üniversite kütüphanelerinin SCI/SCI-Expanded kapsamında yer alan birçok süreli yayına abone olunması.*Öğretim üyelerinin yaklaşımları; Doktora öğrencilerinin yetişmesinde öğretim üyelerinin sorunları çözmeye yönelik çaba ve özverilerinin

bulunması * İşleyişle ilgili güçlü yanlar; Doktora tez izleme komitelerinin varlığı, öğrencilerin tüm Türkiye genelinde farklı üniversitelerden ders alabilmeleri (YÖK, 2014, s.14).

Zayıf yönler : * Öğrenci Kabulü; ALES sınavının ölçtüğü özelliklerin, doktora öğrencilerinde beklenen özellikler olup olmadığı konusunda netlik olmaması, Yabancı dil sınavlarına rağmen öğrencilerin akademik metinleri analiz ve sentez yapabilecek yabancı dil seviyesinde olmamaları, çalışacağı konuda yeterli sayıda yabancı dil literatür okuyamamaları , *Öğretim süreci; Doktora derslerinin yetkin biçimde yapılmaması, Doktora tez savunmasından önce, yürütülen tezlerin ULAKBİM, Alan indeksleri ya da CI, SCI gibi indekslerce taranan dergilerde yayına dönüştürülmemesi, Başarılı öğrencilerin özendirilmeye yönelik teşviklerin olmaması, *Eğitim Materyali; Üniversite kütüphanelerinde farklı disiplinlerle ilgili yeterli sayıda basılı doküman bulunmaması. *Danışmanlık; Danışman öğretim üyesi olmak için belirli ölçütlerin bulunmaması, Tez danışmanlarının kendi yürüttükleri projelerinin olmayışı, Tez danışmanlarının yabancı dil düzeylerinin yetersiz olması. *İstihdam ve ekonomik koşullar; Doktora öğrencilerine yeterli finansal desteğin bulunmaması ya da üniversiteler bünyesindeki istihdamın yetersizliği. *Uluslararası konular; Uluslararası öğrencilerin sayısının az olması, Uluslararası öğretim üyesi hareketliliğinin az olması, Doktora eğitimini geliştirme ve zenginleştirmeye yönelik uluslararası işbirliklerinin az olması, İngilizce Doktora programlarında uluslararası öğrencilere ders verebilecek öğretim üyesi sayısının yetersiz olması, Ortadoğu ülkelerinden gelen öğrencilerin teşvik edilmemeleri. * Bilim-teknoloji ilişkisi: Doktora tezlerinden elde edilen sonuçların Türkiye'nin teknolojik gelişimine yeterince katkı sağlayamaması, Üniversite dışı istihdam piyasasının doktora eğitimi, nitelikli çalışanlardan ne beklediğinin yeterince araştırılmaması, Doktora çalışmalarının genellikle projelerden desteklenmemesi. *Enstitülerle ilgili konular; Enstitülerin temsiliyet yetkilerinin az olması, Müstakil enstitü binalarının olmaması, Enstitü Müdürü unvanı yerine "Lisansüstü Dekanı" gibi bir unvan kullanılmaması. *YÖK ile ilgili konular; YÖK'ün koordinasyon sağlamada her zaman yeterli olmaması, Yönetmeliklerin uygulanması hususunda denetleme eksikliği. *Kariyer danışmanlığı ve İzleme; Öğrenci kariyer danışma merkezinin eksikliği ve mezun takip sisteminin olmaması (YÖK, 2014).

Günümüzde lisansüstü eğitim, özellikle de doktora eğitimi, uluslararası toplumda çok büyük önem atfedilen bir konu haline gelmiştir. Küreselleşmenin etkisi ve Bologna Süreci ile birlikte yaşanan gelişmeler, ülkelerin ihtiyaç duyduğu nitelikli insan gücünü yetiştirecek bir sistemin gerekliliğini daha belirgin hale getirmiştir. Söz konusu insan gücünün ülkelerini bilgi toplumları arasında ve ekonomik anlamda etkili bir konuma taşımada en üst düzeyde rol oynaması beklenmektedir (Eggins, 2008). Bu amaçlar doğrultusunda üniversiteler lisansüstü programlar düzenlemektedir (Karakütük, 1989). Düzenlenen bu programlar sayesinde öğrencilere belirli özellikler kazandırarak toplumun bilimsel anlamda gereksinimlerinin karşılanması hedeflenmektedir (Aslan, 2010). Ayrıca, lisansüstü eğitim bireylerin mesleki ve kişisel gelişimlerine önemli katkılar sunan bir süreç olarak da nitelendirilebilir (Güleç ve Güleç-Aslan, 2013).

Türkiye'de Peyzaj Mimarlığı Anabilim Dalında Lisansüstü Öğretimi

Peyzaj Mimarlığı Kavramı: Peyzaj Mimarlığı kavramı, ilk defa 1863 yılında ABD'de F. L. Olmsted ve C. Vaux tarafından New York Central Parkı tasarladıkları zaman gündeme gelmiştir. O günden itibaren, Peyzaj Mimarlığı, diğer çevre bilimcileriyle (mimarlar, mühendisler, holtikültürcüler gibi) rekabet içinde faaliyetini sürdürmüştür. Toplumsal ve çevresel değişimler doğrultusunda Peyzaj Mimarlığı kavramında içerik ve kapsam olarak olumlu ve hızlı gelişmeler meydana gelmiştir (Gül, 2000, s.97). İçinde bulunduğumuz 21. yüzyıl; toplumsal, doğal ya da her ikisi kaynaklı arz ve taleplerin farklı mesleklerin salt mesleki vizyonları ile çözülemeyeceğinin anlaşıldığı, bu nedenle meslekler arası sınırların giderek eridiği, toplumsal ve/veya doğal ilişkilerden uzaklaşarak değil ortaklaşa yaşamın konuşulduğu, çeşitliliğe övgünün filizlendiği ve çeşitlilik içinde birlik kavramından söz edildiği bir dönemdir. Bu anlamda bu disiplin bilim ve sanat dalı olarak değişen vizyon içinde yeniden yapılanmanın arayışı içindedir (SDÜ, 2017).

2003 yılında toplanan uluslararası iş ofisi dünya konseyi tarafından Peyzaj Mimarlığının uluslararası standartlarda meslek tanımı yapılmıştır. Bu tanıma göre, Peyzaj Mimarları kentsel ve kırsal tüm alanlarda dış mekân çevre ve alanlarının planlama, tasarım ve yönetimine ve bu çevrelerin korunmasına

ve sürdürülebilir gelişimlerine yönelik araştırma ve çalışmaları yürütmekle sorumludur. Peyzaj Mimarlığı mesleği için aşağıdaki görevler tanımlanmıştır (IFLA, 2018).

- Çok uluslu, ulusal, bölgesel, yerel, seviyede peyzaj planlama, tasarımı ve yönetimi için yeni ya da geliştirilmiş yöntemler, politika ve teoriler oluşturmak,
- Ulusal parklar, diğer koruma ve rekreasyon alanları için yeni ya da geliştirilmiş teoriler ve yöntemlerin oluşturulmasıyla birlikte bu alanlara ilişkin politika, plan, uygulama ve izleme yöntemlerinin geliştirilmesi,
- Bahçeler, parklar, piknik alanları, kültürel ve/veya tarihi peyzajların koruma ve yönetimi, restorasyonu, tasarımı, planlanması, çevre bilincinin artırılması için yeni ya da geliştirilmiş teori ve yöntemlerin oluşturulması,
- Kent ve yakın çevresi ile kırsal alanlardaki (özel ve kamusal açık alanlar: parklar, bahçeler, yollar, Plazalar toplu konutlar, mezarlıklar, anıtlar, turistik, ticari ve endüstriyel alanlar, eğitim yapıları, spor alanları, botanik ve hayvanat bahçeleri, rekreasyon alanları ve çiftlikler) yapılı çevrenin estetik ve fonksiyonel oluşumunun izlenmesi, korunması, yönetimi, tasarımı ve planlanması,
- Yollar, barajlar enerji gibi altyapıyı oluşturan başlıca kalkınma projelerinin korunması, yönetimi, yer seçimi, estetik ve fonksiyonel tasarımı ve planlanması,
- Çevresel ve görsel etki değerlendirmelerini içeren Peyzaj Değerlendirme çalışmalarına yönelik politikaların ya da projelerin oluşturulması,
- Alanları, iklim, toprak, flora, fauna, yüzey ve yer altı suları, drenaj gibi faktörlerle analiz etmek, kontrol etmek, çevrenin oluşumunda ve peyzajla ilgili projeler için yapılacak iş programları ve çalışma yöntemleriyle ilgili öneriler vermek.
- Kentler ve yakın çevreleri ile kırsal alanlarda yapılandırılmış çevrenin kullanımı ve kalitesiyle ilgili uygun çözümlerin geliştirilmesi ve tanımlanması iş programı, keşif metraj, teknik rapor, çizimlerle ilgili planlar, tasarımlar ve uygulama çizimlerinin yapılması,
- İş programı ve keşif-metraj, teknik rapor vb., planlara uygun önerilerin yapılmasında danışmanlık yapmak ve uygulamayı kontrol etmek,
- Peyzaj ekolojisi ve yorumlanması, Uzaktan algılama, Coğrafi bilgi sistemleri uygulamaları gibi Peyzaj Mimarlığı'nın ilgili olduğu konularda önerilerde bulunmak, eğitim politikaları, yasal konular vb. mesleki konularda teknik rapor ve bilimsel araştırmaları hazırlamak, araştırmaları yönetmek,
- Peyzaj planlama ve tasarım projelerinin yönetimi,
- Yukarıda belirtilen görevlerin uygulamaya geçirilmesini sağlamak,
- Peyzaj Planlama ve Tasarımla ilişkili diğer çalışmalara danışmanlık yapmaktır.

Ülkemizde Peyzaj Mimarlığı Anabilim Dallarında lisansüstü eğitim ve öğretim veren, doktora programı bulunan 11 adet üniversite ve doktora programı mezun sayıları Çizelge 1 de verilmiştir. Buna göre, 24 farklı Üniversitede Peyzaj Mimarlığı Anabilim Dalında 839 adet Yüksek Lisans ve 315 adet Doktora mezunu olmak üzere toplam 1154 lisansüstü mezun verilmiştir (YÖK, 2018).

Ülkemizde Peyzaj Mimarlığı Anabilim Dalı olarak 11 adet Üniversitede Doktora programı yürütülmektedir. Bu üniversiteler; Atatürk Üniversitesi, Akdeniz Üniversitesi, Ankara Üniversitesi, Bartın Üniversitesi, Çukurova Üniversitesi, Düzce Üniversitesi, Ege Üniversitesi, İstanbul Üniversitesi, İstanbul Teknik Üniversitesi, Karadeniz Teknik Üniversitesi ve Süleyman Demirel Üniversitesidir.

Çizelge 1. Peyzaj Mimarlığı Anabilim Dallarında lisansüstü eğitimi veren üniversiteler ve mezuniyet sayıları (YÖK, 2018).

| No | Üniversite Adı | Yüksek Lisans | Doktora | Toplam |
|----|-------------------------------------|---------------|------------|-------------|
| 1 | Abant İzzet Baysal Üniversitesi | 7 | - | 7 |
| 2 | Adnan Menderes Üniversitesi | 2 | - | 2 |
| 3 | Akdeniz Üniversitesi | 34 | 10 | 44 |
| 4 | Ankara Üniversitesi | 165 | 102 | 267 |
| 5 | Atatürk Üniversitesi | 42 | 26 | 68 |
| 6 | Bartın Üniversitesi | 32 | 2 | 34 |
| 7 | Çanakkale Onsekiz Mart Üniversitesi | 17 | - | 17 |
| 8 | Çukurova Üniversitesi | 99 | 37 | 136 |
| 9 | Düzce Üniversitesi | 18 | 9 | 27 |
| 10 | Ege Üniversitesi | 71 | 46 | 117 |
| 11 | İTÜ | 74 | 16 | 90 |
| 12 | İstanbul Üniversitesi | 49 | 29 | 78 |
| 13 | KSÜ | 7 | - | 7 |
| 14 | KTÜ | 50 | 38 | 88 |
| 15 | Kastamonu Üniversitesi | 1 | - | 1 |
| 16 | Mustafa Kemal Üniversitesi | 25 | - | 25 |
| 17 | Namık Kemal Üniversitesi | 30 | - | 30 |
| 18 | Selçuk Üniversitesi | 24 | - | 24 |
| 19 | Süleyman Demirel Üniversitesi | 49 | 1 | 50 |
| 20 | Trakya Üniversitesi | 6 | - | 6 |
| 21 | Uludağ Üniversitesi | 2 | - | 2 |
| 22 | Yıldız Teknik Üniversitesi | 1 | - | 1 |
| 23 | Yüzüncü Yıl Üniversitesi | 2 | - | 2 |
| 24 | Zonguldak Karaelmas Üniversitesi | 32 | - | 32 |
| | Toplam | 839 | 315 | 1154 |

MATERYAL VE YÖNTEM

Çalışmanın materyalini 2010-2018 yılları arasında yapılan Peyzaj Mimarlığı Anabilim Dalı YÖK tez tarama sayfasında yer alan ve erişime açık olan 123 adet doktora tezleri oluşturmaktadır (YÖK, 2018).

Bu çalışma 5 aşamada gerçekleştirilmiştir. 1. Aşama; Kaynak Tarama: Konu ile ilgili yerli ve yabancı kaynak taraması yapılarak, benzer tezler incelenmiş ve temin edilmiştir. 2. Aşama; Çalışma Materyalleri Olan Doktora Tezlerinin Araştırılması ve Temini: Bu amaçla Peyzaj Mimarlığı Anabilim Dalında tamamlanan doktora tezleri YÖK tez tarama sayfasında taranmış, ulaşılabilen ve izinli durumda olanlar belirlenmiştir. YÖK Ulusal Tez Merkezi web sitesinden konu ile ilgili tezlerin seçilmesinde 'peyzaj', 'peyzaj mimarlığı', 'yeşil alan', 'rekreasyon', 'bitki' vb. anahtar kelimeleri kullanılmış, izin durumu "izinli", tez türü "doktora" şeklinde seçimler yapılmıştır. Tüm doktora tezleri 2010-2018 yılları arasında olacak şekilde tekrar taranmış ve 123 adet doktora tezi tamamlandığı yıllara göre dosyalanmıştır. 3. Aşama Doktora Tezleri Değerlendirme Formlarının oluşturulması: Peyzaj Mimarlığı Anabilim Dalında yapılan Doktora tezlerinin şekilsel ve içeriksel açısından irdelemeye yönelik Excel paket programı aracılığıyla bir Değerlendirme Formu oluşturulmuştur. Elde edilen veriler içerik analizi

yapılmak üzere yazar adı, tez adı, yıl, üniversite, enstitü, anabilim dalı, konu, uygulama alanı ve yöntem gibi ana başlıklarıyla Excel paket programında bir şablon hazırlanarak düzenlenmiştir. Birbirine benzeyen veriler içerik analiziyle belirli ölçütler çerçevesinde bir araya getirildikten sonra, dağılımları özetlenerek yorumlanmıştır. Söz konusu doktora tezlerinin içerik analizinde yorumlamaya yönelik kodlama ve kategoriler oluşturulmuştur. Doktora; tez değerlendirme formunda belirlenen doktora tezleri numara ile kodlanmış ve ölçütler ve alt ölçütler/göstergeler şeklinde sınıflandırılmıştır. Peyzaj Mimarlığı Ana Bilim Dalında tamamlanan doktora tezleri genel profil ve tezlerin içeriksel ve şekilsel olarak incelenmesi olarak iki ayrı bölümde incelemiştir (Çizelge 2). 4.Aşama Analiz ve değerlendirme: Elde edilen veriler SPSS paket programına girilmiş daha sonra değerlendirme formunda bulunan her ölçüt için yüzde değerleri ortaya koyulmuştur. Üniversite ölçütüyle, seçilen 8 adet önem arz eden ölçüt (cinsiyet, danışman unvanları, destek fonları, tez türü, tez yöntemleri, anahtar kelimeler, program çıktıları ve doktora yetkinlikleri) karşılaştırılmış ve yüzde dağılımları grafiklerle ortaya konulmuştur. 5.Aşama: Sonuç ve Öneriler; Peyzaj Mimarlığı Bölümü doktora tezleri için mevcut durum ortaya konulmuş ve bu mevcut durumun geliştirilmesine yönelik öneriler getirilmiştir.

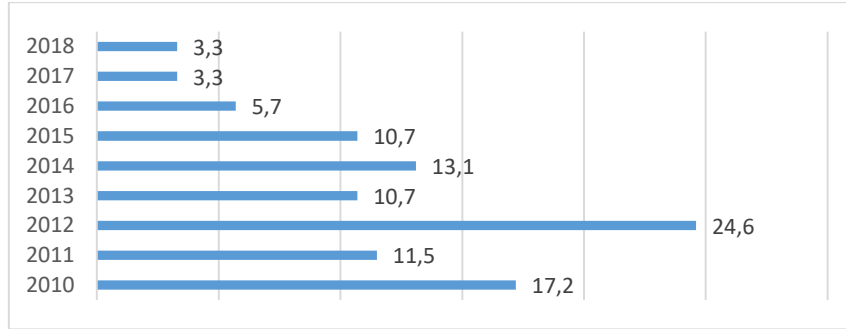
Çizelge 2. Peyzaj mimarlığı doktora tezleri değerlendirme formu (a-b)

| a-Doktora Tezlerin Genel Profili | | |
|----------------------------------|---------------------------------------|---------------------------------------------------------------------------------------------------------------------------------------------------------------------------------------------------------------------------------------------------------------------------------------------------------------------------------------------------------------------------------------------------------------------------------------------------------------------------------------------------------------------------------------------------------------------------------------------------------------------------------------------------------------------------------------------------------------------------------------------------------------------------------------------------------------------------------------------------------------------------------------------------------------------------------------------------------------------------------------------------------------------------------------------------------------------------------------------------------------------------------------------------------------------------------------------------------------------------------------------------------------------------------------------------------------------------------------------------------------------------------------------------------------------------------------------------------------------------------------------------------------------------------------------------------------------------------------------------------------------------------------------------------------------------------------------------------------------------------|
| Kodlar | Ölçütler | Alt ölçütler /Göstergeler |
| 1 | Doktora Tezinin Başlığı (TR)/(ENG) | |
| 2 | Tezin Yazarı | |
| 3 | Tezin Yapıldığı Yıl | 1. 2010 , 2011, 2012, 2013, 2014, 2015, 2016, 2017, 2018 |
| 3 | Doktora yapanın Cinsiyeti | 1.Kadın 2.Erkek |
| 4 | Doktora Danışman İsmi Ve Ünvanı | 1. Prof. 2.Doç. 3.Dr. Öğretim Üyesi |
| 5 | Tezin yapıldığı Üniversite | 1. Akdeniz Ün. 2. Atatürk Ün. 3. Ankara Ün. 4. Bartın Ün. 5. Çukurova Ün. 6. Düzce Ün. 7. Ege Ün. 8. İstanbul Ün. 9. İstanbul Teknik Ün. 10. Karadeniz Teknik Ün. 11. Süleyman Demirel Ün. |
| 6 | Tezin anahtar kelimeleri | 1. Peyzaj Planlama 2. Peyzaj Tasarım 3. Peyzaj Ekolojisi -Ekoloji Planlama, Ekolojik Tasarım,Ekolojik Parametreler ve Ekolojik Altbölge Planlaması 4. Peyzaj Onarım 5. Açık Ve Yeşil Alan Sistemleri 6. Peyzaj (Çevre) Düzenleme 7. Peyzaj Konstrüksiyon 8. Bilgisayar Destekli Tasarım Ve Modelleme Çalışmaları 9. Sulak Alanlar 10. Peyzaj Sanatı Ve Tarihi 11. Kırsal Peyzaj 12. Kentsel Peyzaj Ve Kentsel Planlama 13. Peyzaj Yönetimi 14. Turizm -Rekreasyon ve Rekreasyonel Taşıma Kapasitesi 15. Bitkisel Tasarım Ve Uygulama Teknikleri 16. Doğa Koruma Ve Korunan Doğal Alanlar 17. Süs Bitkileri, Bitki Üretim Ve Yetiştirme 18. Ç.E.D 19. Ekolojik Risk Değerlendirmesi 20. Kentsel Yol Ağaçlandırması 21. Kentsel Dönüşüm Ve Alan Kullanım Planlaması 22. Mekan Örgütlenmesi, 23. Biyoklimatik Konfor 24. Ekoturizm 25. Kalite Yönetimi 26. Golf Alanları, 27. Kent Kimliği Ve Estetiği 28. Peyzaj Kalitesi Ve Görsel Kalite Değerlendirmesi 29. Peyzaj Karakter Analizi 30. AHS, 31. Peyzaj Değişim Modelleri, 32. Kültürel Miras ve Kültürel Peyzaj, 33. Restitüsyon, 34. Kentsel Akustik Konfor Ve Ses Peyzajı 35. CBS ve Uzaktan Algılama 36. Yöresel Mimarı, 37. Hidrolojik Modelleme, 38. Sürdürülebilirlik Ve Yeniden Kullanım, 39. Bitkisel Toz Ve Rüzgar Perdesi, 40. Best Tuzaklar, 41. Paydaş Analizi, 42. Kolaborasi, 43. Damla Sulama, 44. Fraktal Analiz, 45. Sleuth Modeli, 46. Kentsel Tarım Ve Tarımsal Modellemeler 47. Botanik Bahçeleri, 48. Arkeolojik Sit Alanları, 49. Arıtma Çamuru, 50. Çin Ve Japon Bahçe Sanatı Ve Felsefesi, 51. Hfy(Hedonik Fiyatlandırma), 52. Peyzaj Genetiği, 53. Swot, 54. Mekansal Ve Görsel Algı, 55. Süs Havuzları, 56. Okul Peyzajı, 57. İyileştirme Bahçeleri |
| 7 | Tezin Araştırma Tekniği türü | 1. Sayısal 2. Kuramsal 3. Derleme 4. Çeviri 5. Deneysel 6. Peyzaj Projesi 7. Diğer |

| | | |
|------------------------------------------------|---------------------------------------------------------------------------------|--------------------------------------------------------------------------------------------------------------------------------------------------------------------------------------------------------------------------------------------------------------------------------------------------------------------------------------------------------------------------------------------------------------------------------------------------------------------------------------------------------------------------------------|
| 8 | Proje Destek Fon Durumu | 1.TÜBİTAK 2. Üniversite BAP 3. DPT 4. SANTEZ 5. Kalkınma Ajansları 6. Desteklenmemiş |
| b-Tezlerin Şekilsel Ve İçeriksel Durumu | | |
| | Ölçütler | Alt ölçütler /Göstergeler |
| 9 | Tez sayfa sayısı | 1. 100-150 sayfa 2. 151-200 sayfa 3. 201 ve üstü |
| 10 | Tezin Öz ve Abstract yeterli tanımlama durumu | 1. Evet 2. Hayır 3. Kısmen |
| 11 | Tez amacı Giriş kısmında detaylı verilme durumu | 1. Evet 2. Hayır 3. Kısmen |
| 12 | Sonuç Bölümünde Yeni Bir Öneri ve Çözüm Getirme durumu | 1. Evet 2. Hayır 3. Kısmen |
| 13 | Tezde kullanılan Yöntemler | 1.Çok kriterli karar verme sistemi 2.Anket 3.Uygunluk Analizi 4. Rekreasyon Analizi 5.Deneme-Deney, 6.Nicel(Sayısal), 7. Nitel(Sözlü Veya Saha Çalışmaları) 8. Ölçütler Demeti 9. Karışık yöntemler (Nitel+Nicel) 10.Cbs-Arcgis-Uzaktan Algılama 11. Clues 12. Doğrusal Kombinasyon Tekniği 13. Sleuth 14. Bigisayar Destekli Modelleme 15. Eleştirel Teori 16. HFY 17. Swot Analizi 18. Kansei 19. Ekolojik Risk Değerlendirmesi 20. Pet 21. Rayman 22. Peyzaj Karakter Analizi |
| 14 | Detaylı Ve Bütüncül Yöntem Akış Şeması Verme Durumu | 1. Evet 2. Hayır 3. Kısmen |
| 15 | Elde Edilen Bulgular Kaynaklarla Tartışma Durumu (Atıf Durumu) | 1. 0-10 atıf sayısı 2. 11-15 atıf sayısı 3. 16 < atıf sayısı |
| 16 | Sonuç Bölümünde Öneri ve Çözüm Getirilmiş mi? | 1. Evet 2. Hayır 3. Kısmen |
| 17 | Kullanılan Toplam Kaynak Durumu | 1. 0-30 adet yetersiz 2. 31-60 adet orta yeterli 3. 61< yeterli |
| 18 | Kullanılan Kaynaklarda Yabancı Kaynak Durumu | 1. 0-15 adet yetersiz 2. 16-30 adet orta yeterli 3. 31< yeterli |
| 19 | Tezde Peyzaj Planlama veya Tasarım Projesi Önerisi var mı? | 1. Evet 2. Hayır 3. Kısmen |
| 20 | Tez de EK Bulunuyor mu? | 1. Evet 2. Hayır |
| 21 | Tezin Amacı, Yöntem, Bulgular ve Sonuç Bütünlük Gösteriyor mu ? | 1. Evet 2. Hayır 3. Kısmen |
| 21 | Ar-Ge Niteliği / Tez Ürün, Patent Faydalı Model vb. çıktısına Sahip Olma Durumu | 1. Evet 2. Hayır 3. Kısmen |
| 22 | Tezde Elde Edilen Sonuçlar Teknolojik Gelişimine Katkı Sağlaması Durumu | 1. Evet 2. Hayır 3. Kısmen |
| 23 | Tez Konusu Program Çıktıları | 1. Peyzaj Planlama ve Peyzaj Tasarımı, 2. Bilim, Teori, Felsefe, Kültürel Sistemler ve Görsel Sanatlar 3. Doğal Sistemler, Ekoloji, Doğa Koruma, Çevre, Tarih, Kültürel Miras Değerleri ve Koruma, Sürdürülebilirlik, Peyzaj onarımı 4. Bitki Materyali, Üretim, Yetiştirme, Uygulama, Pazarlama ve Teknolojisi 5. Peyzaj Mühendisliği, Yapı, Materyal, Malzeme, Metot, Teknoloji ve Uygulama 6. Bilgi Teknolojisi, Bilgisayar Uygulamaları ve Dijital programlar 7. Hukuk, Yönetim, Politika, Sosyal, Ekonomi, Etik ve Uygulamaları |
| 24 | Doktora Yetkinlik Kapsamı Başlıklarına Uygunluk Durumu | 1. Bağımsız Çalışabilme ve Sorumluluk Alabilme Yetkinliği 2. Öğrenme Yetkinliği 3. İletişim ve Sosyal Yetkinlik 4. Alana Özgü Yetkinlikler |

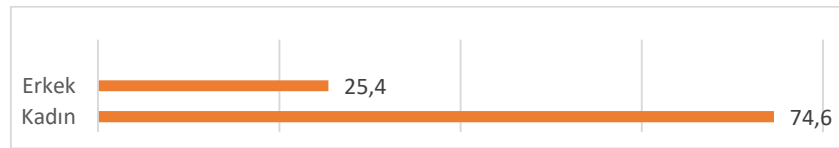
BULGULAR VE TARTIŞMA

2010-2018 yılları arasında Peyzaj Mimarlığı (PM) Anabilim Dalı incelenen 123 adet doktora tezlerinin yıllara göre dağılımlarında, en çok 2012 yılında doktora tezinin yazılıp tamamlandığı, 2014 yılından sonra ise tamamlanan doktora tezi oranının büyük ve keskin bir düşüş yaşadığı saptanmıştır. Son yıllarda düşüş göstermesinin nedeni ekonomik yetersizlikler, doktora yapma ölçütlerinin sağlanmaması (ALES ve YDS sınavları) isteksizlik ve ilgisizlik vb. olduğu düşünülmektedir (Şekil 1).



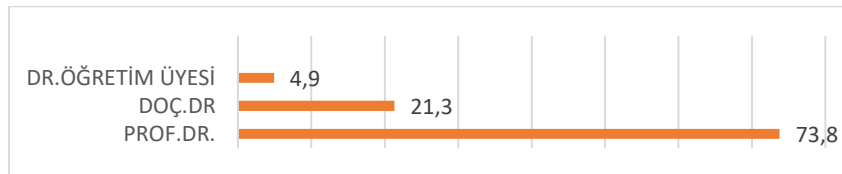
Şekil 1. PM anabilim dallarında doktora tezlerinin yıllara göre yüzde (%) dağılımı

İncelenen doktora tezlerinin cinsiyete göre dağılımlarında kadınların (%74,6) erkeklerle (%25,4) göre doktora yapma eğiliminin daha fazla olduğu ortaya koyulmuştur (Şekil 2). Erkek bireylerin doktora tezi yapma oranının düşük olmasındaki temel nedenlerden bazılarının, doktora programının uzun bir süreç olması ve erkeklerin bir an önce iş hayatına atılma eğilimleri, ayrıca askerlik faktörü ve yalnızca akademisyen olmak isteyen erkek bireylerin istekliliğinin düşük olması, peyzaj mimarlığı bölümlerinden mezun olan erkek öğrenci sayısının azlığı ve isteksizliği olduğu düşünülmektedir.



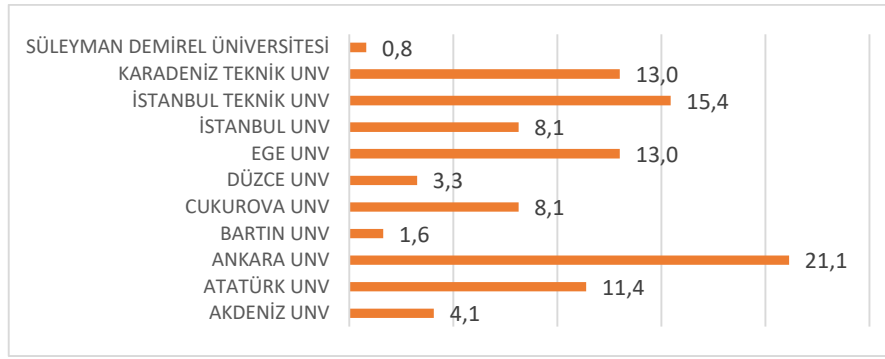
Şekil 1. Doktora tezlerinin cinsiyete göre yüzde (%) dağılımları

Doktora yapan öğrencilerin yoğunlukla Profesör unvanlı öğretim üyeleri ile çalıştığını, Doçent ve Dr. Öğretim Üyesi danışman sayılarının azınlıkta kaldığı gözlemlenmiştir. Ülkemizde doktora eğitim programlarının kalitesi konusunda önemlilik arz eden en önemli faktörlerden biri tez danışmanı ile doktora öğrencisi arasındaki ilişkidir (Şekil 2).



Şekil 3. Doktora tezleri danışman unvanlarının yüzde (%) dağılımı

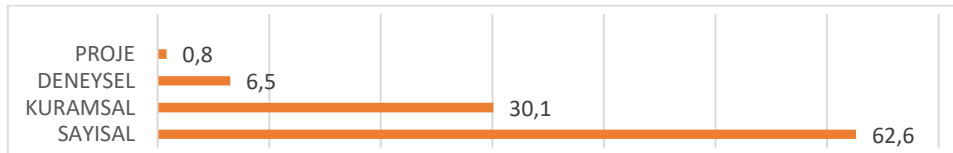
2010-2018 yılları arasında en fazla doktora tezi yazılan üniversite Ankara Üniversitesi, ikinci sırada ise İstanbul Teknik Üniversitesi yer almaktadır. Süleyman Demirel Üniversitesi ise tamamlanan doktora sayısı bakımından sonda yer almaktadır. Üniversitelerde tamamlanan doktora tezlerinin sayıları göz önüne alınarak Ankara Üniversitesi peyzaj mimarlığı bölümünün tarihteki en eski ve köklü bölümlerden biri olduğu, burada görev yapan akademisyenlerin çoğunun Prof. unvanında olduğu ve üniversite giriş sınavlarında daha fazla tercih edilen bir üniversite olduğu, ayrıca Ankara ilinin öğrenciler ekonomik ve sosyal yönden uygun ve tatmin edici olduğu ve bu özelliklerin de doktora öğrencileri için tercih sebebi olduğu söylenebilir. Süleyman Demirel Üniversitesi PM bölümü doktora programı ise yeni açılmış olduğundan mezun öğrenci sayısı azdır (Şekil 4).



Şekil 5. PM anabilim dalı doktora tezlerinin üniversitelere göre yüzde (%) dağılımı

2010-2018 yılları arasında doktora tezlerinde en fazla kullanılan anahtar kelimeler dikkate alındığında sırasıyla CBS ve Uzaktan algılama (% 6,7), peyzaj planlama (% 6,2), rekreasyonel taşıma kapasitesi (% 6,2), peyzaj ekolojisi ekolojik planlama ve tasarım (%5,6), peyzaj değişim modelleri ve metrikleri (% 4,5), doğa koruma ve korunan alanlar (%3,9), peyzaj karakter analizi (% 3,4), alan kullanım planlaması kentsel dönüşüm (%3,4), peyzaj görsel kalite (% 2,2), kentsel planlama ve kentsel peyzaj (% 2,2), Okul bahçeleri ve Kampüs Planlaması % 2,2), SWOT (%2,2), kültürel peyzaj ve kültürel miras (2,2), çevre düzenleme (%2,2), açık ve yeşil alan sistemleri (%1,7), kent kimliği ve estetiği (%1,7), sürdürülebilirlik (% 1,7), yöresel mimari, (%1,7), çok ölçütlü karar verme (%1,7), peyzaj yönetimi, (%1,7), kırsal peyzaj (%1,7), peyzaj tasarım (%1,1) ekoturizm (%1,1), biyoklimatik konfor (%1,1), kentsel akustik ve peyzaj akustiği (%1,1), botanik bahçeler (%1,1), sulak alanlar (%1,1), ve diğerleri (% 1den küçük) olacak şekilde sıralanmıştır. Bununla birlikte doktora tezlerinin % 13,5 un anahtar kelimelerin yer almadığı veya unutulduğu belirlenmiştir.

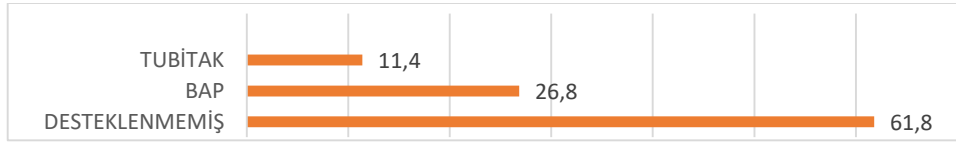
Uzun ve Gültekin (2010)' e göre; Yapılan lisansüstü tez çalışmaları konu dağılımlarına göre değerlendirildiğinde en çok peyzaj tasarımında (54 adet) yapıldığı görülmektedir. Daha sonra sırası ile kentsel peyzaj (51adet), peyzaj planlama 849 adet), rekreasyon (32 adet), açık yeşil alan sistemleri (27 adet) ve peyzaj konstrüksiyonu (23 adet) konularının ülkemizde ağırlıklı olarak çalışıldığı, peyzaj ekolojisi, ekolojik planlama, peyzaj onarımı, sulak alanlar, peyzaj yönetimi özellikle kırsal peyzaj, peyzaj uygulama tekniği ve çevresel etki değerlendirmesi konularının daha geri planda kaldığı ifade edilmiştir. Marušic (2002), Peyzaj Mimarlığı lisans programındaki öğrencilere ekoloji boyutuyla planlama ve tasarım süreçlerinin özünü anlaması, çevre yönetimi ile ilgili yasal mevzuatını bilmesi ve bu kapsamda söz konusu peyzajı korumaya yönelik en uygun seçeneklerin belirlenmesinin gerektiğini ifade etmektedir. Seçilen anahtar kelimeler makalenin literatür taranırken bulunmasında ve makalenin benzer anahtar kelimelere sahip makaleler ile birlikte listelenmesinde fayda sağlamaktadır. Anahtar kelime seçimi hem tezin ulaşılabilirliği hem de çalışmayla ilgili bilgi vermek açısından oldukça büyük önem taşır. 2010-2018 yılları arasında erişilebilen doktora tezlerinin %62.6 sı sayısal ve % 30,1 i ise kuramsal türdedir. Günümüz gelişen teknolojisi ve bilgisayar program ve sistemlerini göz önüne alırsak doktora öğrencilerinin birçoğu sayısal türde tezler yazmayı tercih etmiştir. Bir doktora tezinde savunulan düşüncelerin kanıtlanması önemli bir unsurdur (Şekil 5).



Şekil 5. İncelenen doktora tezlerin türü ve yüzde (%) dağılımı

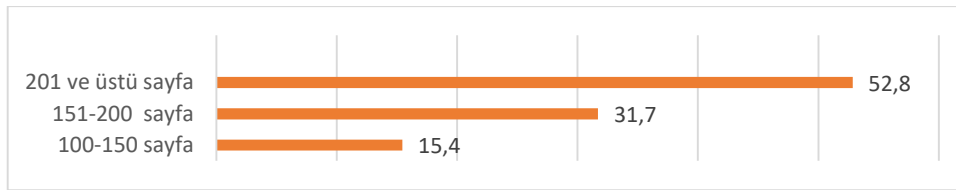
Doktora tezlerinin büyük çoğunluğu (% 61,8) herhangi bir destek fonu olmadan tamamlanmış, % 26,8 i ise Üniversitelerin BAP (Bilimsel Araştırma Projeleri) tarafından desteklendiği ortaya konulmuştur (Şekil 6). Son yıllarda tamamlanan doktora tezlerinde ise projeleri destekleyen fonların arttığı gözlemlenmiştir. Doktora eğitim ve öğrenimi uzun ve zorlu bir süreçtir. Ülkemizde lisansüstü eğitimi alan öğrenciler ekonomik yeterlilikler açısından ciddi sıkıntılar yaşamaktadır. Yapılan projelerin kendi

üniversitelerince ya da başka kurumlarca desteklenmesi ve doktora öğrencilerine verilen burslar, öğrenciler arasında doktora yapmaya teşvik ve öğretim sürecini kolaylaştırmak açısından oldukça önemlidir.



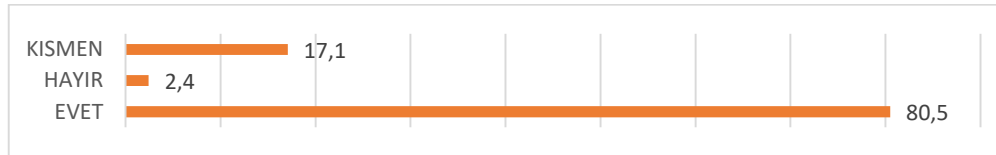
Şekil 6. Doktora tezlerinin proje destek fonlarının yüzde (%) dağılımı

İncelenen doktora tezlerinin %52,8 i 200 sayfadan daha fazla olacak şekilde yazılmış ve tamamlanmıştır. Ancak Tezlerdeki sayfa sayısından ziyade içeriğin ve niteliğin amaca uygun olması önemlilik arz etmektedir (Şekil 7).



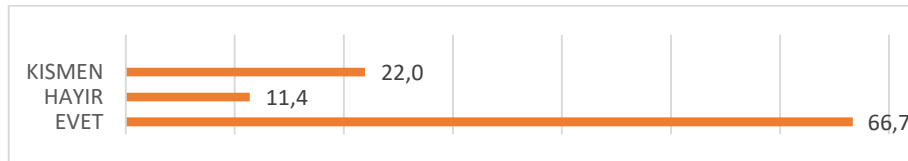
Şekil 7. İncelenen doktora tezlerinin sayfa sayısı yüzde (%) dağılımı

İncelemeye alınan tezlerin % 80,5 i Öz ve Abstract kısımlarının doğru ve yeterli bir şekilde yazıldığı ve tanımlandığı belirlenmiştir. İncelenen tezlerin % 17,1' lik kısmı ise İngilizce yazılan Abstract bölümleri özetle tam olarak uyuşmamakta ya da tezin bütününe özetler şekilde bulunmamıştır. Bu durum Doktora öğrencilerinin ulusal düzeyde kendini ifade edecek yeterli yabancı dil bilgisine sahip olmadığı düşüncesini beraberinde getirmektedir (Şekil 8).



Şekil 8. İncelenen tezlerin özet ve abstract bölümlerinin tanımlanma durumu yüzde (%) değeri

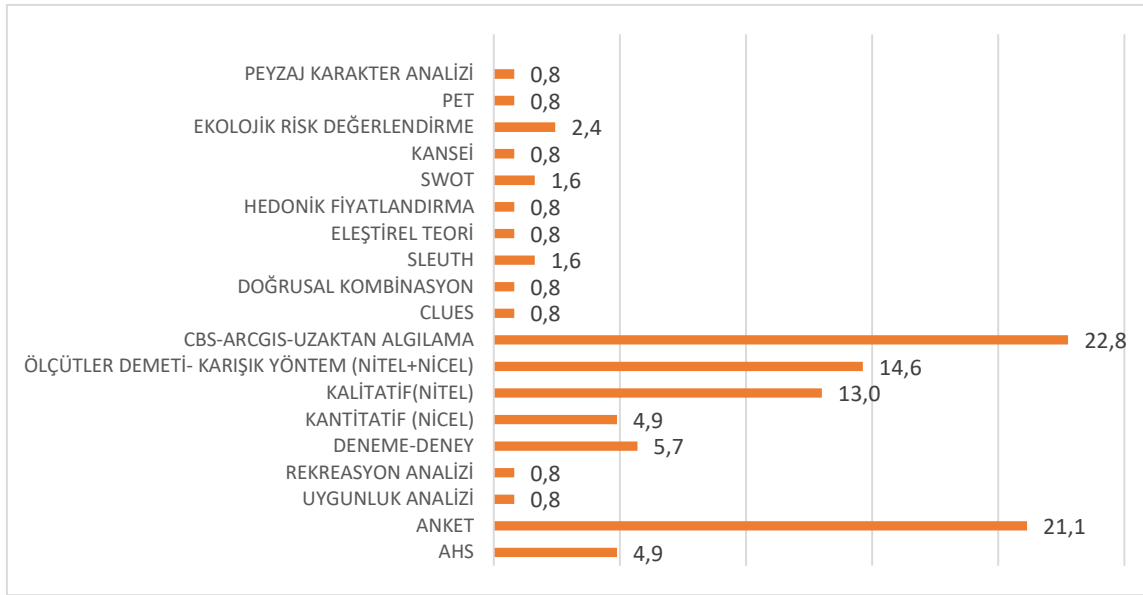
İncelenen doktora tezlerinin hepsinde (123 adet) çalışma alanı ya da çalışma grupları ve değişkenleri görsel ve metinsel olarak doğru ve iyi şekilde tanımlanmıştır. Tezlerin büyük bir çoğunluğunun (%66,7) sonuç bölümünde yeni bir öneri, özgün bir yorum getirdiği tespit edilmiştir (Şekil 9).



Şekil 9. İncelenen tezlerin sonuç bölümünde yeni ve özgün bir yöntem, yorum ve öneri getirilmesi durumu yüzde (%) değeri

Doktora tezlerinin çoğunda yöntem akış şeması, tezin tamamını bütüncül olarak anlatacak şekilde verilmiştir. %20,3'ünde yöntem akış şeması hiç bulunmamaktadır, %1,6'sında ise yöntem şeması verilmiş olup ancak tezi açıklayıcı ve tezin bütününe kapsar nitelikte bulunmamıştır.

Doktora tezlerinde kullanılan yöntemler incelendiğinde tezlerinin % 22,8' inde Coğrafi Bilgi Sistemleri-Uzaktan Algılama yöntemi, % 21,1 inde anket yöntemi kullanılmıştır (Şekil 10).



Şekil 10. İncelenen doktora tezlerinde kullanılan yöntemlerin dağılımı yüzde (%) değeri

İncelenen doktora tezlerinin %51.2'sinde bulgular bölümünde yapılan tartışma ve atıflar yetersiz, % 17,9' u kısmen yeterli %30,9 u ise yeterli görülmüştür. Tezlerin %98.4' ünde gösterilen kaynak sayısı (61 adet kaynaktan fazla) yeterli, %1.6 sı ise yetersiz (31-60 arası) bulunmuştur. Aynı zamanda kaynak bölümündeki yabancı kaynak sayıları incelendiğinde tezlerin %49,6' sında çok yeterli, %21.1'inde orta yeterli, %29.3 ünde ise yetersiz bulunmuştur. Tezlerde yabancı kaynakların kullanılması ve bulgularla ilişkilendirilmesi aslında doktora yapan kişinin entelektüel durumunu ve yabancı dil bilgisini ve yorumlamasını ortaya koyabilecek önemli faktörlerden birisi olduğu düşünülmektedir. Diğer önemli bir konu ise Peyzaj Mimarlığı Doktora tezlerinin %92.7' inde peyzaj planlama ve tasarım proje paftası mevcut olmamasıdır. Tezlerin bazılarında (konularına göre) yeni mekânsal öneriler, stratejiler ve senaryolar bulunmasına rağmen herhangi peyzaj planlama veya tasarım projeleri öngörülmemiştir.

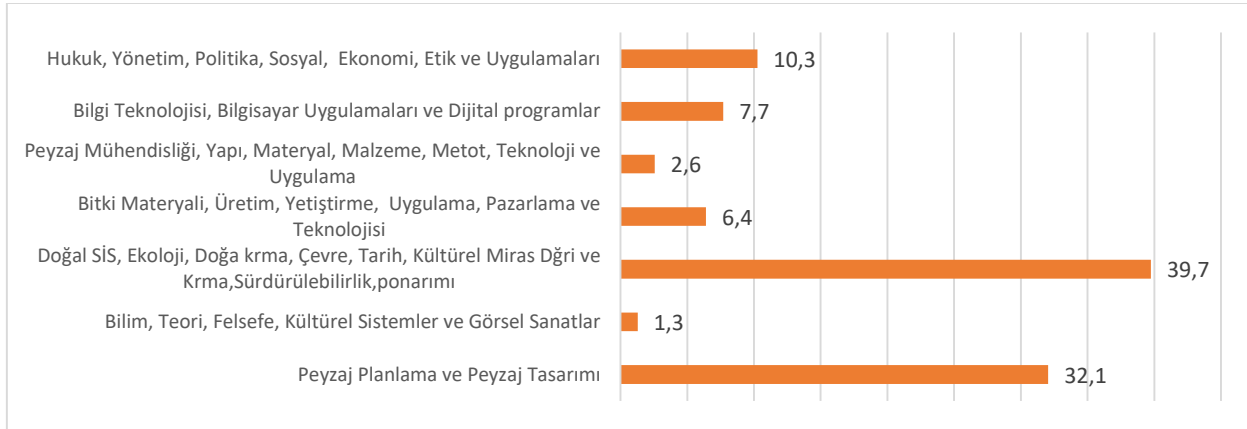
Tezlerin % 88' inde amaç, yöntem, bulgular ve sonuç kısmının bir bütünlük içerisinde olduğu %2.4' ünde amaç, yöntem, bulgular ve sonuç kısmında bir bütünlük bulunamamıştır. Bununla birlikte % 9.6' sında ise yazılan tezlerin bölümleri arasında eksiklikler, kopukluklar, karmaşıklıklar ve anlaşılabilirlikler olduğu belirlenmiştir.

Tezlerin %40,7' sinde Ar-Ge, patent ürün vb. herhangi bir nitelik bulunamamış, % 38,2'si bulunmuş, %21.1' i ise kısmen bulunduğu tespit edilmiştir. Zengin vd. (2018)'e göre teknolojik gelişmelerin özellikle 2000 yıllarından sonra hızlı bir artış göstermesi ile birlikte PM alanında yaygın bir şekilde benimsenmeye ve uygulanmaya konulmuştur. Bu bağlamda PM, teknoloji ile sıkı bir etkileşim ve ilişki içerisinde. PM kapsamında yapılan her türlü planlama ve tasarım projeleri aslında alana özgü bir ürün olup Ar Ge özelliği taşıyabilmektedir. Ayrıca bitki ve yapısal materyallerle yapılacak araştırmalar da Ar-Ge özelliğinde olduğu görülmektedir. 2010-2018 yılları arasında tamamlanan tezlerin bilime teknolojik bir katkıda bulunması durumu ise %73,2 oranla tezlerin teknolojik herhangi bir katkı sağlamadığı sonucuna ulaşılmıştır.

Tezlerin doktora programı yetkinlik kapsamı incelendiğinde tezlerin %39,8 öğrenme yetkinliği, % 36,4 alan özgü yetkinlikler, %13 bağımsız çalışabilme ve sorumluluk alabilme yetkinliğe, % 10 ise İletişim ve sosyal yetkinlik konularına uygunluk gösterdiği ortaya çıkmıştır.

İncelenen tezler Bostan, (2018) ve Gül ve Bostan (2018) tarafından önerilen Peyzaj Mimarlığı Programı 7 ana başlık Doktora program çıktılarını ile ilişkilendirilmiş ve yüzde dağılımları belirlenmiştir Buna göre tezlerin %39,7'si Doğal Sistemler, Ekoloji, Doğa Koruma, Çevre, Tarih, Kültürel Miras Değerleri ve Koruma, Sürdürülebilirlik, Peyzaj onarımı konularında, %32,1'i ise Peyzaj Planlama ve Peyzaj Tasarımı konularında yoğunlaşmıştır (Şekil 11). Zengin vd. (2018)' e göre, PM Programına yönelik Yüksek

Lisans ve Doktora programları bir bütüncül olarak değerlendirilmeli, mezun olanların bilgi, beceri ve yetkinlikleri daha farklı ve özellikle olacak şekilde program çıktıları ve ders müfredatının hazırlanması gerekmektedir.



Şekil 11. İncelenen tezlerin program çıktılarına uygunluğu yüzdesi (%)

Farklı üniversitelerde verilen farklı eğitime göre Peyzaj Mimarlığı Bölümü Program çıktıları da farklılık göstermektedir. Ankara Üniversitesinde %11,7 oranla Doğal sistemler, doğa koruma, ekoloji, çevre, tarih, kültürel miras değeri, sürdürülebilirlik ve onarım çıktıları yoğunlukta iken İstanbul Teknik Üniversitesinde Hukuk, yönetim, politika, sosyal yönetim etik ve uygulamaları diğer çıktılarıyla daha eşit oranlarda olduğu gözlemlenmiştir. Karadeniz Teknik Üniversitesinde ise Bitki materyali, üretim, yetiştirme uygulama, pazarlama ve teknolojileri programları çıktıları (%3,1) diğer üniversitelere göre daha yoğunluktadır.

Gül vd. (2011)'e göre Yükseköğretim Kurumu (YÖK) içinde mevcut Peyzaj Mimarlığı bölümlerinin bağlı bulunduğu üniversiteler ve fakülteler, eğitim geleneği; öğretim kadrosu ve buna bağlı olarak müfredatlar çerçevesinde farklı eğilimleri olan peyzaj mimarları yetiştirmektedir. Bu çerçevede bölümler arasında ve mezun olan peyzaj mimarları arasında farklılıkların da olması doğal karşılanmalıdır. Peyzaj Mimarlığı'nda bu farklılığın ana belirleyicisi bölümlerin bağlı olduğu fakültelerdir. Yalnızca Türkiye'de değil dünyada da Peyzaj Mimarlığı bölümleri ziraat, orman, güzel sanatlar, mimarlık, tasarım ve mimarlık fakültelerine bağlı olarak eğitim vermektedir. Bu farklılıklar bölümlerin eğitim politikalarına da yansdığından farklı peyzaj mimarı kimliğinin çıkması söz konusu olabilecektir.

SONUÇ VE ÖNERİLER

Günümüzde lisansüstü eğitim ve öğretimi özellikle de doktora eğitimi, uluslararası toplumda çok büyük önem verilen bir konu haline gelmiştir. PhD unvanı sahip kişi alana özgü yetkinliğe (bağımsız çalışabilme, sorumluluk alabilme, iletişim ve sosyal yetkinlik vb.) ulaşmış bilim insanı olarak tanımlanmaktadır. Günümüzde küresel, bölgesel, ülkesel, yöresel, sektörel ve mesleki ölçekte bilim ve teknolojinin üretilmesi, söz ve karar sahibi olabilmesi, ekonomik ve toplumsal bir faydaya dönüştürebilmesi veya katma değer sağlaması için araştırma-geliştirme (Ar-Ge) kapasitesinin geliştirilmesini, yeterli ve nitelikli araştırmacı/bilim insanının yetiştirilmesini ve yetkinleştirilmesini zorunlu haline getirmiştir. Bu nedenle ihtiyaç duyulan peyzaj mimarlığı ile ilgili konularda belli yeterliliğe sahip uzman yetiştirmek ve işlevlendirmek amacıyla nitelikli, paylaşımcı, çağdaş, bilinçli ve konusunda uzman peyzaj mimarlarının yetiştirilmesi gerekmektedir. Bu bağlamda Peyzaj Mimarlığı çalışma konularında bilimsel araştırma ve bağımsız çalışma becerisi gösteren, bütüncül en uygun çözümler üretebilen ve üretilen çözümleri değerlendirebilen ve önemli kararlar alabilen, dünyadaki mesleki ve teknolojik gelişimi takip edebilen, analiz ve sentez yeteneğine sahip, sorun çözebilen, öz eleştiri yapabilen, mesleğe özgü bilgisayar kullanabilen en az bir yabancı dilde sözlü ve yazılı iletişim kurabilen, konusunda etkin olabilen ve yeterli bilgi birikimine sahip bilim uzmanları yetiştirilmesi öncelikli haline gelmiştir.

Bu çalışmada incelenen doktora tezlerinde karşılaşılan eksiklikler ve yetersizliklerin giderilmesi ve geliştirilmesi için geleceğe yönelik PM Doktora tezlerinde genel öneriler şu şekildedir;

- Öncelikle yalnızca YÖK tez merkezinden izinli olan doktora tezleri elde edilmiş ve incelenmiştir. Tez merkezinde bulunan ve izinli olmayan ya da belli bir tarihe kadar kısıtlı olan tezler bu inceleme kapsamına alınmamıştır. Yapılan lisansüstü ve doktora çalışmalarının ulaşılamaz olması birçok konuda bilgi edinilememesi ve çeşitli konularda yapılan araştırmalarda eksikliklere yol açmaktadır. YÖK tez merkezindeki lisansüstü ve doktora tezlerinin tüm araştırmacıların ulaşabileceği şekilde erişime açık hale getirilmesi gelecekteki araştırmacılara doğru bilgiler edinilmesi ve geliştirilmesi açısından ışık tutacaktır.

- Doktora tez konularının belirlenmesi, geleceğe yönelik öncelikli alanlarda ve paydaş-talep odaklı olarak belirlenmelidir. Doktora tez konuları özellikle Gül vd. (2018) tarafından önerilen kaliteli ve sağlıklı mekânsal planlama ve tasarım uygulama projeleri, bilgisayar destekli planlama ve tasarım, dijital programlar, kompleks algoritma programları, çeşitli metodolojilerin geliştirilmesi, peyzaj mühendisliği, yapay zeka, enformasyon teknolojileri, robotik ve nano teknolojik alanlarda araştırma ve geliştirme çalışmaları, çevre dostu yeni yapı malzemeler üretimi ve kullanımı, az karbon salan ekolojik sistemlerin ve mekanların tasarlanması, doğal ve sürdürülebilir enerji üretimi ve kullanımı, bitki materyali üretim ve yetiştirme tekniklerinin geliştirilmesi, doğal bitki türlerinden çok amaçlı yararlanma, agroforestry tekniklerinin geliştirilmesi, kullanılabilir su temini ve kullanımı, geri dönüşüm, biyoçeşitlilik, sürdürülebilir ve akıllı ulaşım sistemlerin ve tekniklerin geliştirilmesi, doğal afet ve çevresel riskleri azaltma çalışmaları, gıda teknolojileri, mekan sağlıklaştırma, mekan güvenliği gibi konulara öncelik verilmesi yarar sağlayacaktır.

- 2005'te Salzburg'da yapılan Avrupa Bilgi Toplumunda Doktora Programları Toplantısı sonucu doktora adaylarının sadece öğrenci değil aynı zamanda yeni bilginin üretilmesine katkısı olan genç araştırmacılar olarak tanımlanmıştır. Bu nedenle doktora tezi ve süreci doktoranta bağımsız çalışabilme, sorumluluk alabilme, öğrenme, iletişim ve sosyal ile alana özgü yetkinlikler kazandırılması sağlanmalıdır.

- Ülkemizde Peyzaj Mimarlığı disiplininde yapılacak doktora tezlerinde tez konuları özgün, orijinal ve yenilik getirici bir özellikte olması tercih edilmelidir. Bilimsel ve mesleki uygulamalara katma değer sağlayacak ve uygulanabilecek özellikte olmalıdır. Doktora tezlerin bilimsel niteliğini artıracak şekilde özgün yöntemlerin kullanılması, analitik düşünce ve yaklaşımların yansıtılması, elde edilen bulguların başka kaynaklarla tartışılması ve yorumlanması, sonuçta geleceğe yönelik somut ve özgün öneri ve yenilikler getirilmesi öngörülmelidir. Doktora tezlerinde bilimsel ve akademik etik kurallara kesinlikle uyulmalıdır. Bu amaçla doktora ders programından bilimsel ve yayın etiği dersi, bilimsel araştırma teknikleri vb. dersler zorunlu ders olarak verilmelidir.

- Doktora tezleri mesleki veya toplumun sorunlarının çözümüne ve yeni ürün üretmeye yönelik yapılmaya önem verilmelidir. Doktora eğitimine ayrılan bütçe artırılmalı, destek türü ve teşvikler çeşitlendirilmelidir. Doktorantların ders ve tez aşamasında kurumlar arası hareketliliğe ve uluslararası ortak danışmanlı yürütülmesine olanak sağlanmalıdır. İnter disiplinler bütünlük doktora programlarının sayısı artırılmalı ve doktora tez konusuna göre farklı disiplinlerden ders alması sağlanmalıdır.

- Doktora ünvanlı kişiler sadece nitelikli ve araştırmacı insanlar olarak değil aynı zamanda yeni bilim insanları yetiştirebilmek için lisansüstü eğitim ve öğretim veren kurumlarda oldukça önemlidir. Doktora eğitimi süresince ve yapılan doktora tezlerinde gereken hassasiyetin gösterilmesi ve bu öğrenim sonunda ortaya çıkan kalite ve özelliklere sahip olabilmesi için doktora sürecinin oldukça sağlıklı işlenmesi gerekmektedir. Peyzaj Mimarlığı Anabilim Dallarında Doktora tezlerin bilgi, beceri ve yetkinlik bağlamında gerekli düzenlemelerin yapılması ve tezlerin talep odaklı, uygulanabilir, yenilik getiren, uluslararası nitelikte ve katma değer sağlayacak şekilde yapılması gerekmektedir.

KAYNAKLAR

- Aslan, C., 2010. Türkçe Eğitimi Programlarında Lisansüstü Öğrenim Gören Öğrencilerin Akademik Özyeterliliklerine İlişkin Görüşleri. Mehmet Akif Ersoy Üniversitesi Eğitim Fakültesi Dergisi, 10(19), 87-115.
- Bostan, Ç., (2018). Peyzaj Mimarlığı Öğretiminde Akreditasyon Olma Sürecinin İrdelenmesi (SDÜ Peyzaj Mimarlığı Bölümü Örneğinde) Süleyman Demirel Üniversitesi Fen Bilimleri Enstitüsü, Yüksek Lisans Tezi Peyzaj Mimarlığı Anabilim Dalı, Isparta
- Eggins, H., (2008). Trends and issues in postgraduate education: a global review. Trends and Issues in Postgraduate Education: Challenges for Research International Experts Workshop. 5-7 March. Dublin City University, Dublin, Ireland.
- Gül, A., (2000). Peyzaj-İnsan İlişkisi Ve Peyzaj Mimarlığı. Süleyman Demirel Üniversitesi Orman Fakültesi Dergisi. A/1, 97-114.
- Gül, A. Özücü, Ö.K., Eraslan Ş. (2011). Mezun Peyzaj Mimarlarının Eğitim ve Öğretimden Beklentileri. SDÜ Orman Fakültesi Dergisi Cilt 12, Sayı 2 (2011) 131-140. Isparta.
- Gül, A., Bostan, Ç., (2018). Peyzaj Mimarlığı Programına Yönelik Ulusal ve Uluslararası Akreditasyon Ölçütlerinin Karşılaştırılması Ve İrdelenmesi. "II. Peyzaj Mimarlığı Eğitim Öğretim Çalıştayı. (4-7 Temmuz 2018) Düzce Üniversitesi Peyzaj Mimarlığı Bölümü tarafından Düzce.
- Güleç, İ. ve Güleç-Aslan, Y., (2013). Af Kanunu ile Lisansüstü Eğitime Yeniden Başlayan Öğrencilerin Deneyimlerinin İncelenmesi. Eğitim ve Öğretim Araştırmaları Dergisi, 2(4), 270-276.
- IFLA, (2018). The International Federation Of Landscape Architects. Erişim Tarihi: 01.11.2018 <http://iflaonline.org/about/>.
- Karakütük, K. 1989. Türkiye’de Lisansüstü Öğretim, Sorunları ve Çözüm Önerileri. Ankara Üniversitesi Eğitim Bilimleri Fakültesi Dergisi, 22(1), 505-528.
- Marusic, L.,(2002). Some observations regarding the education of landscape architects for the 21st century. Landscape and Urban Planning 60-95.
- OECD, (2008). Higher education to 2030 (Vol. 1): Demography. Paris: OECD.
- OECD. (2009). Higher education to 2030 (Vol. 2): Globalisation. Paris: OECD
- Oğuzkan, F., (1993). Eğitim Terimleri Sözlüğü. Ankara, Türk Dil Kurumu Yayını.
- Özoğlu, S. Ç., (2002). Öğretim Üyesi ve Bilim İnsanı Yetiştirme, Lisansüstü Öğretimin Planlanması. Ankara: Anı Yayıncılık.
- SDÜ (2017). <http://mimarlik.sdu.edu.tr/tr/bolumler/peyzaj-mimarligi-6073s.html> adresinden erişildi.
- Sezgin, F., (2002). Araştırma Görevlilerinin Yetiştirilmesinde Tez Danışmanı Öğretim Üyelerinin Yetiştiricilik Rollerini” (Yayımlanmamış Yüksek Lisans Tezi). Gazi Üniversitesi, Ankara.
- Şen, Z. (2011). Bilimsel Araştırma Yaptırma İlkeleri. Bilim ve Felsefe Serisi -3. Su Vakfı Yayınları.
- Uzun, O., Gültekin, P., (2010). Türkiye’de Lisansüstü Peyzaj Mimarlığı Eğitimi ve Çalışma Konuları. Peyzaj Mimarlığı 4. Kongresi. Düzce Üniversitesi Orman Fakültesi Peyzaj Mimarlığı Bölümü
- YÖK, (2014). Ulusal Ve Uluslararası Boyutlarıyla Doktora Eğitimi Çalıştayı Raporu. 20-21 Mayıs 2014 İstanbul Üniversitesi, Kongre Ve Kültür Merkezi İstanbul, s: 34.
- YÖK, (2018). <https://tez.yok.gov.tr/UlusalTezMerkezi/tarama.jsp> (erişim tarihi:03.11.2018).
- Zengin, M., Gül, A., Eraslan, Ş., (2018). Peyzaj Mimarlığı Yüksek Lisans Ve Doktora Program Çıktılarının İrdelenmesi.. "II. Peyzaj Mimarlığı Eğitim Öğretim Çalıştayı. (4-7 Temmuz 2018) Düzce Üniversitesi Peyzaj Mimarlığı Bölümü tarafından Düzce.