

Yalvaç Şehrinde Nüfus Hareketleri

Demographic Movements in Yalvaç City

Turhan ÇETİN

G. Ü. Gazi Eğitim Fakültesi, Sosyal Bilgiler Eğitimi ABD. Ankara-TÜRKİYE
turhan@gazi.edu.tr

ÖZET

Akdeniz Bölgesinin Antalya Bölümü'nde yer alan Yalvaç şehri, yönetim fonksiyonu bakımından ilçe merkezidir. Ekonomik fonksiyonları bakımından ise hizmet ve ticaret sektörünün ağırlık kazandığı görülmektedir. Nitekim 1990 yılında faal nüfusun %30,5'i hizmet, %28'i de ticaret sektöründe yer almaktaydı.

Yalvaç şehrinin 1935 yılında nüfusu 8347 kişi idi. 2000 yılında ise nüfus 35316 kişiye yükselmiştir. 1935-2000 yılları arasındaki 65 yıllık dönemde şehir nüfusu % 431 oranında artmıştır. Yalvaç, doğal ve beşeri kaynakların en kısa zamanda harekete geçirilmesi ile yakın gelecekte ülkemizin önemli hizmet, ticaret ve sanayi merkezi haline gelecek potansiyele sahiptir.

Anahtar Kelimeler: Yalvaç şehri, Nüfus Hareketleri, Nüfusun Yaş Yapısı, Göç.

ABSTRACT

Yalvaç city, located in the city of Antalya of the Mediterranean region, is a township as regards to administration type. Service and trade sectors dominate the economic activities. 30.5 % of the active population was in the service sector and 28 % of the active population was in the trade sector in 1990.

The total population of Yalvaç city in 1935 was 8347. The population reached 35316 in 2000. The population showed an increase of 4315 in the 1935-2000 period. Yalvaç has the potential of becoming an important service, trade and industrial center in the near future if its natural and human sources are properly activated.

Key Words: Yalvaç city, demographic movements, age structure of the population, emigration

İlçenin yüzölçümü 1320 km²'dir. Nüfus yoğunluğu ise 72 kişi'dir. Araştırma alanı Yalvaç ilçesinin yönetim sahası değil, Yalvaç şehir merkezi'dir.

Yalvaç'ın tarihi Neolitik döneme kadar dayanmaktadır. Teknepınar ve Kuyucak höyüklerinden çıkarılan seramik, obsidyen ve çakmak taşlarından yapılmış muhtelif aletler Yalvaç'ta yoğun bir Geç Neolitik Çağ yerleşiminin varlığını ispatlamaktadır (1996 Isparta İl Yıllığı:22). Yine Kayadibi ve Yarikkaya höyüklerinde bulunan pişmiş toprak buluntular burada Kalkolitik Çağ'da da iskânın olduğunu gösterir. M.Ö. 3200-1200 yılları arasında yaşanan Tunç Çağı'na ait yerleşim yerleri Anadolu'nun bir çok yerinde olduğu gibi Yalvaç'ta da bulunmaktadır. Ancak Tunç Çağı'nın son dönemlerinde yerleşim yeri sayısı azalmıştır.

M.Ö. 546 yılında Pers idaresine giren Yalvaç M.Ö. 334 yılında Makedonya krallığı egemenliğine girmiştir. Bu dönemde Yalvaç'ın adı Pisidia Antiocheia olarak geçmektedir. Yalvaç tarih boyunca Menar, Pisidia Antiocheia, Antiocheia, Colonia Caesarea, Tochia ol Antiochia, Colonia Caesarea Antiocheia isimleriyle anılmaktadır. M.Ö. 241-197 yıllarında Bergama Krallığı idaresine giren yalvaç M.Ö. 189 yılında Romalıların egemenliğine girmiştir. Romalılar döneminde Yalvaç Hristiyanlık için önemli dinî merkezlerden biri konumunda idi (Isparta Valiliği,1996:23).

1071 yılında Malazgirt zaferi ile Anadolu'ya gelen Selçuklu Türkleri zaman zaman Yalvaç ve çevresinde Bizanslılarla mücadele etmiş ancak buraları hakimiyetine alamamışlardır. 1176 yılında Selçuklular ile Bizans arasında Kumdanlı yakınlarında yapılan Mirykefalon savaşı sonucunda Yalvaç kesin olarak Türk egemenliğine girmiştir. 1243 yılında Köseadağı savaşı sonunda İlhanlıların kontrolüne geçen Yalvaç, 1280 yıllarında kurulan Hamitoğulları Beyliği sınırları içerisinde kalmıştır. 1380 yılında ise Sultan I. Murat zamanında Osmanlı Devleti egemenliğine girmiştir.

1478 yılında Yalvaç'ın Eski köy ve Pazar adında iki mahallesi var iken 1530 yılında Debbağlar, Pazar, Hacı Seydi, Müderris ve Akarkuyu adlarında 5 mahallesi bulunmakta ve nüfusu 461 idi (Başbakanlık, 1991).

1840 yılında Konya iline bağlanan Yalvaç'ta 1864 yılında belediye teşkilatı kurulmuştur. 1923 yılında Cumhuriyet'in ilanından sonra Isparta'ya bağlanmış ve bugün Yalvaç 24 köy ve 14 kasaba yerleşmesi ile Isparta'nın en büyük ilçesidir.

1935 yılında nüfusu 8347 kişi iken 1950 yılında 8182'ye gerilemiştir. 1950'den sonra şehirdeki nüfus artışı hızlanmış ve 1935-1950 yılları arasında şehrin nüfusu 165 kişi azalırken, 1950-2000 yılları arasında şehir nüfusu % 431 oranında artmıştır. 1950'de 8182 olan şehir nüfusu, 27134 kişi artarak 2000 yılında 35316 kişiye ulaşmıştır. 2000 yılında ilçenin toplam nüfusu 101628 kişi olarak tespit edilmiştir. Bu nüfusun 66312'si (%65,2) kırsal kesimde, 35316'sı (%34,8) ise şehirde yaşamaktadır.

Yönetim bakımından ilçe merkezi olan Yalvaç, ekonomik fonksiyonları bakımından hizmet ve ticaret şehridir. Nitekim 1990 yılında şehirdeki faal nüfusun %30,5'i hizmet, %28'i de ticaret sektöründe çalışmaktadır. Deri sanayi, hizmet ve ticaret sektöründe çevresine göre önemli bir merkez olması nedeniyle nüfus artışı görülmektedir. Özellikle ilçenin kırsal kesiminden şehre göç hareketi görülmektedir.

Nüfusun hızla artmasıyla Yalvaç'ta sanayi, ticaret ve hizmet sektörü canlılık kazanmıştır. Şehirleşmenin artmasıyla birlikte bir takım problemler de ortaya çıkmıştır. Nitekim belirli bir beceri ve yeterli sermayeye sahip olmayan bu aileler, göç ettikleri yerlerdeki yaşantı ile bütünleşememekte, başta çarpık kentleşme ve işsizlik olmak üzere, eğitim, sağlık, çevre kirliliği, sosyal ve ekonomik sorunlara da yol açmaktadırlar. Oysa, söz konusu nüfusa buldukları kırsal kesimlerde iş imkanı sağlanırsa bu sorun büyük ölçüde yerinde çözümlenmiş olacaktır. Bu araştırmada nüfus hareketleri detaylı bir şekilde incelenerek, söz konusu problemlere çözüm önerileri sunulmuştur.

2. Nüfusun Gelişimi

2.1. Nüfusun Tarihsel Gelişimi

Nüfus sayısındaki artış ve azalışlar; doğumlar, ölümler ve göçlerin neticesinde meydana gelmektedir. Bunlara kısaca nüfus hareketleri denilmektedir. Nüfus artışında en önemli faktör, doğumların ölümlere göre fazla olmasıdır. Bu fazlalık devamlı nüfus artışını

sağlar. Nüfus artışı ve azalışı üzerinde etkili olan göçler ise devamlı değildir (Kalelioğlu,1970:63).

Araştırma alanının nüfusu ile ilgili ilk bilgilere Osmanlı İmparatorluğu dönemindeki 1530 tarihli, 438 numaralı Muhasebe-i Vilâyet-i Anadolu Defteri'nde rastlanılmaktadır. Bu tarihte Hamit sancağına bir kaza olan Nefs-i Yalvaç'ta, 5 mahalle (Debbağlar, Pazar, Hacı Seydi, Müderris ve Akarkuyu), 88 hane ve 461 nüfus bulunmaktaydı.

Osmanlı İmparatorluğu'nda 1831 yılında yapılan ilk nüfus sayımında sadece erkek nüfus sayılmış ve Yalvaç kazasının köyleri ile birlikte askerler, göçmenler ve misafirler dahil toplam nüfusu 7930 olarak tespit edilmiştir. Bu nüfusun 2485'i Yalvaç şehrinde 5445'i de kırsal kesimde yaşamaktaydı (Karal,1943:123).

1882 yılı Konya Vilayet Salnamesinde Hamit Sancağı nüfusu kadın-erkek ve dinlere göre ayrıntılı olarak verilmiştir. Buna göre Yalvaç ilçesinin toplam nüfusu 24228 kişi olarak tespit edilmiştir. Bunun 11981'i erkek, 12247'si kadındır. Bu tarihte Yalvaç'ta yaşayanların tamamı Müslüman'dır (1996 Isparta İl Yıllığı:21).

Cumhuriyet dönemindeki ilk nüfus sayımı olan 28 Ekim 1927'de Yalvaç kazasının nüfusu 28719 olarak tespit edilmiştir. Bu nüfus sayımında şehrin ve köylerin nüfusları ayrı olarak belirtilmemiştir.

Yalvaç şehrinin nüfusu 1935 yılı nüfus sayımı sonuçlarına göre 8347 olarak tespit edilmiştir. Bir sonraki sayım yılı olan 1940 yılında Yalvaç şehrinin nüfusu 150 kişi artarak 8497 kişiye ulaşmıştır. Şehirde 1935-1940 döneminde toplam nüfus yıllık ortalama %03,6 oranında artış gösterirken, erkek nüfus %0-2, kadın nüfus ise %08,4 oranında artış göstermiştir (Tablo:1, Şekil:2). Kadın nüfus artarken, erkek nüfusun azalmasının asıl nedeni, II. Dünya Savaşı sırasında muhtemel savaş tedbiri olarak Yalvaç'taki erkek nüfusun askere çağırılmasıdır.

1940-1945 döneminde nüfusun yıllık ortalama artış hızı %0-5,9 olarak gerçekleşmiş ve nüfus 248 kişi azalarak 8249 kişi olmuştur (Tablo:1, Şekil:2). Bu dönemde erkek nüfusun artış hızı %0-3,1 oranında gerçekleşirken, aynı dönemde kadın nüfus yıllık ortalama %0-8,3 oranında artış göstermiştir. 1945-1950 döneminde erkek nüfus %0-1,4,

kadın nüfus %0-1,8 oranında bir artış göstermiştir. Yine bu dönemde yıllık ortalama toplam nüfus %01,6 oranında azalarak 8182 kişiye gerilemiştir (Tablo:1, Şekil:2). Bu yıllarda hem kadın hem de erkek nüfusun azalma sebebi genç nüfusun iş bulmak amacıyla ticaret ve sanayi faaliyetlerinin daha yoğun olduğu Isparta'ya ve büyük şehirlere göç etmeleri ile açıklanabilir.

Tablo 1. Yalvaç Şehrinde Sayım Yıllarına Göre Nüfus Sayısı ve Yıllık Artış Oranları

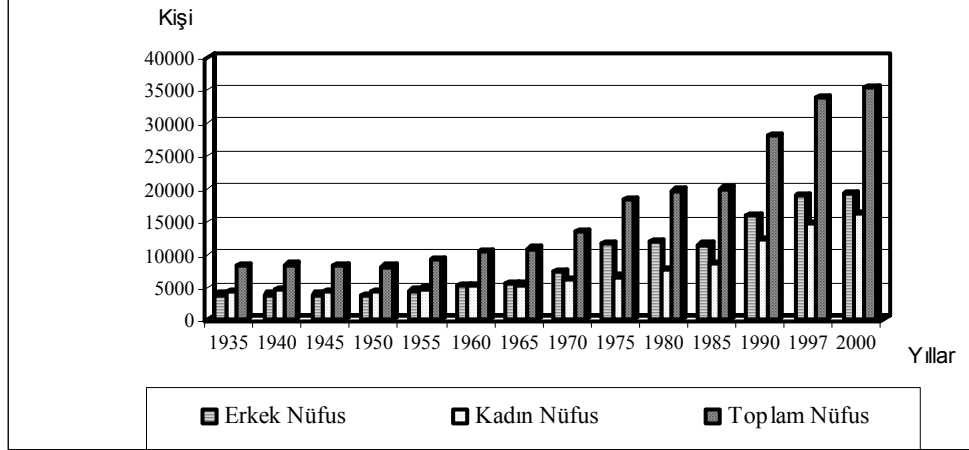
Sayım Yılı	Erkek Nüfus	Artış Oranı (%)	Kadın Nüfus	Artış Oranı (%)	Toplam Nüfus	Artan Nüfus	Artış Oranı (%)
1935	3935	-	4412	-	8347	-	-
1940	3896	-2	4601	8,4	8497	150	3,6
1945	3836	-3,1	4413	-8,3	8249	-248	-5,9
1950	3809	-1,4	4373	-1,8	8182	-67	-1,6
1955	4477	32,9	4806	19	9283	1101	25,6
1960	5184	29,8	5194	15,7	10378	1095	22,6
1965	5512	12,3	5400	7,8	10912	534	10
1970	7381	60,1	6164	26,8	13545	2633	44,2
1975	11668	96	6637	14,9	18305	4760	62,1
1980	11981	5,3	7769	32	19750	1145	15,3
1985	11437	-9,3	8531	18,9	19968	218	2,2
1990	15813	67	12215	74,4	28028	8060	70,2
1997	18909	25,9	14649	26,3	33758	5730	26,9
2000	19201	5,1	16115	32,3	35316	1558	15,2

Kaynak: D.I.E. Genel Nüfus Sayımları sonuçlarına göre hazırlanmıştır.

Bir sonraki dönem olan 1950-1955'de nüfus, 1101 kişi artarak 9283 kişiye ulaşmıştır. Yıllık ortalama artış hızı %025,6 oranında gerçekleşmiştir. Erkek nüfus %032,9, kadın nüfus ise %019 oranında artmıştır. Bu dönemde nüfus artış hızının önceki döneme göre yüksek olmasının nedeni; Şehirde yeni oluşturulan resmi dairelere memur gelmiştir. Yine Türkiye'de sanayileşmenin hızlandığı bu yıllarda deri sanayinde önemli yeri olan Yalvaç'ta yeni fabrikaların kurulmasıyla kırsal kesimden özellikle erkek işçi göçü de gerçekleşmiştir.

Şehirde nüfus 1955-1960 döneminde 1095 kişi artarak 10378 kişiye ulaşmış ve yıllık ortalama %022,6 oranında bir artış gözlenmiştir. Bu dönemdeki erkek nüfusun yıllık artış oranı %029,8, kadın nüfusun yıllık artış oranı ise %015,7 oranında gerçekleşmiştir.

Şehir merkezinde sanayi tesislerinin artmasıyla birlikte bu tesislerde çalışmak üzere kırsal kesimden işçi nüfus göç etmiştir. Ayrıca resmi dairelere memur tayini de nüfus artışında etkili olmuştur.



Şekil 2: Yalvaç Şehrinde Sayım Dönemlerinde Cinsiyete Göre Toplam Nüfus (1935-2000)

Yalvaç'ta 1960-1965 yılları arasında yıllık ortalama %10 oranında bir artış ile şehir nüfusu 534 kişi artarak 1965 yılında 10912 kişiye ulaşmıştır. Bu dönemde erkek nüfus artış hızı %12,3, kadın nüfus artış hızı da %7,8 oranında gerçekleşmiştir. Bu yıllarda ülkemizden yurt dışına göçler vardır. Özellikle Almanya'ya işçi olarak bir çok erkek nüfus çalışmaya gitmiştir. Nüfus artışının bir önceki döneme göre düşük değer göstermesinin nedeni budur. Bu arada kırsal kesimden de şehir merkezine göç meydana gelmiştir.

1965'te 10912 kişi olan Yalvaç şehrinin nüfusu, yıllık ortalama %44,2 oranında artarak 1970'te 21824 kişiye ulaşmıştır. Bu dönemde erkek nüfus %60,1 oranında, kadın nüfus ise %26,8 oranında artış göstermiştir. Bu dönemdeki nüfus artış hızının normallerin çok üzerinde gerçekleşmesi, şehir merkezinde deri ve pamuklu dokuma sanayi tesislerinin sayısının artmasıyla yakın ilçelerden ve kırsal kesimden özellikle erkek işçi göçü meydana gelmesiyle ilgilidir. Yine o yıllarda kara ulaşım ağının gelişmesiyle şehirde ticaret büyük canlılık kazanmıştır.

Yalvaç nüfusu, 1970-1975 döneminde toplam 4760 kişi artarak, 1975'te 18305 kişiye ulaşmıştır. Bu dönemdeki yıllık nüfus artış oranı %062,1'dir. Erkek nüfusun artış oranı %096 iken, kadın nüfus %014,9 oranında artmıştır. Bu dönemde ekonomik sebepler nedeniyle ülkemizin bir çok yöresinde olduğu gibi Yalvaç'ta da kırsal kesimden şehre erkek nüfus göçü yaşanmıştır (Kalelioğlu,1970:64). Şehirde devlet dairelerine işçi ve memur alınması, ticaretin canlılık göstermesi ve sanayi tesislerinin sayısının artması da erkek nüfusun artmasında etkili olmuştur. 1975-1980 döneminde yıllık ortalama nüfus artış hızı %015,3 olan Yalvaç'ta nüfus 1145 kişi artarak 19750 kişiye ulaşmıştır. Erkek nüfus artış oranı %05,3 iken kadın nüfusun artış oranı %032 olmuştur. Bu dönemde erkek nüfus artış oranının düşük olmasında özellikle Arap ülkelerine erkek işçi göçü yaşanmıştır. Bu işçiler ailelerini yurt dışına götürmemişlerdir.

Araştırma alanında 1980 yılında 19750 kişi olan nüfus, 1985 yılında 19968 kişiye ulaşmış ve 218 kişilik bir artış gözlenmiştir. Bu dönemde yıllık ortalama artış %02,2'lik bir değer gösterirken, kadın nüfus %018,9 oranında artarken, erkek nüfus ise %0-9,3 oranında azalmıştır. Bu dönemde önceki yıllarda şehre gelen erkek nüfusun bir kısmı geriye dönmüş, genç erkek nüfus da yurt dışına ve büyük şehirlere iş imkanı için göç etmiştir. Kadın nüfusun artışı ise normal doğumlarla meydana gelen artış oranıdır.

1985'te 19968 kişi olan Yalvaç'ın nüfusu, 1990 yılında 28028'e ulaşmıştır. Bu dönemde yıllık ortalama nüfus artış oranı %070,2 olarak gerçekleşmiştir. Erkek nüfusun artış oranı %067 olurken, kadın nüfus %074,4 oranında artış göstermiştir (Tablo:1, Şekil:2). Önceki dönemlere göre nüfus artış oranının yüksek olması, büyük şehirlere göç eden nüfus ekonomik kriz nedeniyle iş bulamamış ve Yalvaç'a geri dönmüştür. Yine 1960-1965 yıllarında yurt dışına işçi olarak göç eden birinci kuşak insanların emekli olarak aileleriyle birlikte memleketlerine yerleşmeleri de etkili olmuştur.

Yalvaç şehrinde 1990-1997 döneminde nüfusun yıllık ortalama artış hızı %026,9 oranında gerçekleşmiştir. Bu dönemde nüfus 5730 kişi artarak 1997 yılında 33758 kişiye ulaşmıştır. Erkek nüfus %025,9 oranında artarken, kadın nüfus da %026,3 oranında artmıştır (Tablo:1, Şekil:2). Bu dönemdeki nüfus artış hızının bir önceki döneme göre düşük olmasında bütün Türkiye'de olduğu gibi Yalvaç'ta da yaşanan

ekonomik kriz nedeniyle diğer illerden ve kırsal kesimden gelen nüfusun bir kısmının geriye dönmesi ve halkın doğum kontrolü hakkında bilgi sahibi olmaları etkili olmuştur. Bu arada 1992 yılında Süleyman Demirel Üniversitesine bağlı Meslek Yüksek Okulunun açılması ile gelen öğrenci ve memurlar nüfusun artmasında etkili olmuştur.

2000 yılında ise Yalvaç'ın nüfusu 1558 kişi artarak 35316 kişiye ulaşmıştır. Bu dönemde yıllık ortalama nüfus artış hızı %15,2 oranında gerçekleşmiştir. Bu yılda kadın nüfus %32,3 oranında artarken erkek nüfus %5,1 oranında artmıştır. Nüfus artışının düşük olmasında halkın ekonomik sebeplerden dolayı daha az çocuk sahibi olmak istemesi, yöre halkının doğum kontrolü hakkında bilgi sahibi olmaları ve genç nüfusun daha iyi eğitim, sağlık ve özellikle iş için büyük şehirlere göç etmesi etkili olmuştur.

3. Nüfusun Cinsiyet ve Yaş Yapılarına Göre Ayrımı

Araştırma sahası olan Yalvaç şehrinde 1935 yılında kadın nüfus 4412 (%52,9), erkek nüfus 3935 (%47,1) kişiden oluşmakta ve kadınlar erkeklerden 477 kişi fazla idi. Bunun nedeni Kurtuluş Savaşı sırasında asker olan erkek nüfusun önemli bir kısmının şehit olmasıdır. Bir sonraki nüfus sayımı olan 1940 yılında kadın nüfus 4601'e (%54,1) yükselirken, erkek nüfus ise 3896'ya (%45,9) düşmüştür. 1945 ve 1950 yıllarında ise Yalvaç'taki erkek nüfusun toplam nüfus içindeki payı %46,6'ya ulaşmıştır. Kadın nüfus oranı ise %53,4'dür. 1955'te erkek nüfus oranı %48,2'ye yükselirken, kadın nüfus oranı da %51,8'e düşmüştür. Erkek nüfus oranındaki artışın sebebi, resmi kuruluşlara erkeklerin işçi ve memur olarak işe alınması nedeniyle kırsal kesimden şehre erkek nüfus göçü artmıştır. 1960 yılında erkek nüfus oranı ile kadın nüfus oranı eşitlenmiştir. Bu yıldan itibaren 1975 yılına kadar erkek nüfus oranı sürekli artmış, kadın nüfus oranı ise azalmıştır.

1970 yılında kadın nüfus oranı %45,5'e gerilerken, erkek nüfusun toplam nüfus içindeki payı %54,5'e yükselmiştir. 1975'te erkek nüfusun toplam nüfusa oranı %63,7'ye çıkarken kadın nüfus oranı ise %35,3'e gerilemiştir (Tablo:2,Şekil:3). Bu oran Cumhuriyet döneminde Yalvaç'ta erkek nüfusun ulaştığı en yüksek ve kadın nüfusun

ulaştığı en düşük değerdir. Bunun en önemli nedeni ise, Yalvaç'ta deri ve tekstil sanayinin hızla gelişme göstermesi bağlı olarak şehre özellikle komşu illerden ve kırsal kesimden ilk etapta işçi olarak göç eden erkeklerin fazla olmasıdır. Bu yıldan sonra erkek nüfus oranı azalmaya, kadın nüfus oranı da artmaya başlamıştır. Erkek nüfus 1980'de %60,7'ye, 1985'te %57,3'e, 1990'da %56,4'e, 1997'de %56'ya ve 2000 yılında %54'e düşmüştür. Kadın nüfus ise 1980'de %39,3'e, 1985'te %42,7'ye, 1990'da %43,6'ya, 1997'de %44'e ve 2000 yılında da %45,6'ya yükselmiştir. Bunun nedeni önceleri şehre çalışmaya gelen erkek işçi ve memurların eşlerini de yanlarına getirmeleri ile ticaret ve sanayi sektöründe çalışan erkek nüfusun bir kısmının geriye dönmeleri ile ilgilidir. Bu yıllar arasında şehrin cinsiyet oranındaki erkeklerin lehine olan fark sanayi tesislerinde ve inşaat işlerinde çalışan genç erkek nüfusla izah edilebilir.

Şehirde 1935 yılında 3935 kişi olan erkek nüfus 2000 yılında 15266 kişi artarak 19201 kişiye ulaşmıştır. 4412 olan kadın nüfus ise 11703 kişi artarak 16115 kişiye ulaşmıştır. 2000 yılı nüfus tespitinde Yalvaç şehrinin nüfusu 35316 kişi olarak tespit edilmiştir (Tablo:1,Şekil:2). Bu yılda erkek nüfusun toplam nüfus içindeki payı %54,4, kadın nüfusun toplam nüfus içindeki payı ise %45,6 oranındadır.

Yalvaç şehrinin nüfusunun 2000 yılı itibariyle yaş gruplarına göre dağılımı incelediğinde; 0-4, 5-9, 10-14, 15-19, 20-24 ve 25-29 yaş gruplarının kalabalık grupları oluşturdukları görülmektedir (Tablo:2, Şekil:3).

Tablo 2 ve şekil 3'te de görüldüğü gibi en kalabalık yaş grubu 15-19 yaş grubudur. Bu grupta 2761'i erkek, 2043'ü kadın olmak üzere toplam 4804 kişi bulunmaktadır. Gençlerin oluşturduğu bu grubun toplam nüfus içindeki payı %13,6'dır.

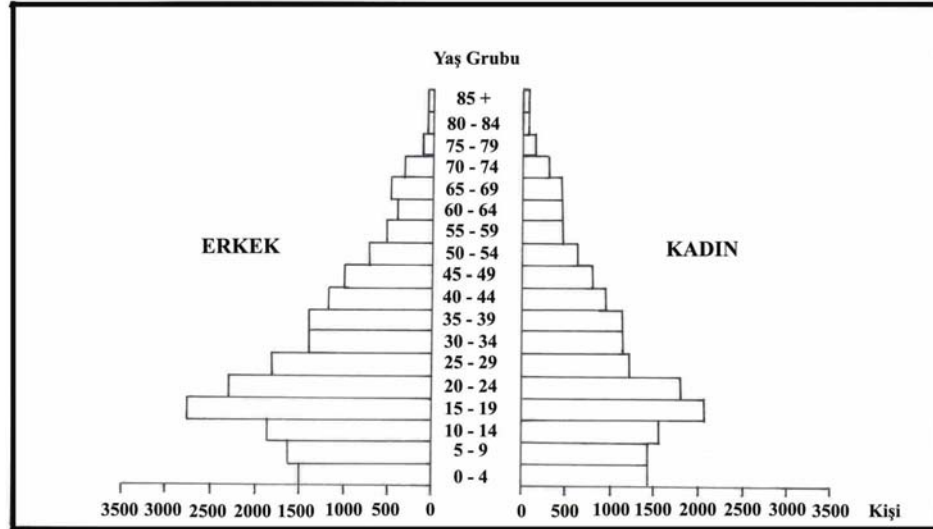
İkinci sırada ise 20-24 yaş grubu yer almaktadır. Bu grupta bulunan nüfusun 2291'i erkek, 1823'ü kadınlardan oluşmakta ve toplam nüfustaki payı ise %11,7 oranındadır.

Üçüncü sırada, 10-14 yaş grubunu oluşturan ortaokul çağındaki çocuk nüfus yer almaktadır. Bu grup 1862 erkek ve 1544 kız çocuk olmak üzere toplam 3406 kişiden meydana gelmektedir. Bu yaş grubunun genel nüfus içerisindeki oranı %9,6'dır.

Tablo 2: Yalvaç Şehrinde Nüfusun Cinsiyet ve Yaş Gruplarına Göre Dağılımı ve Oranları

Yaş Grubu	Erkek	Oran (%)	Kadın	Oran (%)	Toplam	Oran (%)
0-4	1531	8	1428	8,9	2959	8,4
5-9	1601	8,3	1425	8,9	3026	8,6
10-14	1862	9,7	1544	9,6	3406	9,6
15-19	2761	14,5	2043	12,7	4804	13,6
20-24	2291	11,9	1823	11,4	4114	11,7
25-29	1795	9,4	1215	7,5	3010	8,5
30-34	1355	7	1128	7	2483	7
35-39	1361	7	1140	7	2501	7
40-44	1145	6	966	6	2111	6
45-49	975	5	788	4,9	1763	5
50-54	688	3,6	659	4	1347	3,8
55-59	511	2,7	467	2,9	978	2,8
60-64	410	2,2	461	2,9	871	2,5
65-69	435	2,3	434	2,7	869	2,5
70-74	276	1,5	298	1,8	574	1,6
75-79	110	0,6	156	1	266	0,8
80-84	40	0,2	68	0,4	108	0,3
85+	54	0,3	72	0,4	126	0,3
Toplam	19201	100.0	16115	100.0	35316	100.0

Kaynak: D.İ.E. 2000 Genel Nüfus Sayımı Sonuçlarına Göre Hazırlanmıştır.



Şekil 3: Yalvaç Şehrinin Cinsiyete Göre Yaş Grupları Nüfus Piramidi(2000)

Diğer kalabalık yaş gruplarına baktığımızda dördüncü sırayı % 8,6'lık oranla 5-9 yaş grubu oluşturmaktadır. 5-9 yaş grubu 1601'i erkek, 1425'i kız çocuklardan olmak üzere toplam 3026 kişiden meydana gelmektedir. Bu yaş grubunu ilköğretim çağındaki çocuk nüfus oluşturmaktadır. Beşinci sırayı 25-29 yaş grubu almaktadır. Bu yaş grubunu ise yetişkinler temsil etmekte ve 1795'i erkek, 1215'i kadınlar olmak üzere toplam 3010 kişiden meydana gelmektedir. Bu grubun toplam nüfus içindeki payı %8,5'dir. Altıncı sırayı ise 0-4 yaş grubu almakta ve bu grup bebek nüfusu oluşturmaktadır. Bu grup 1531'i erkek, 1428'i kız çocuk olmak üzere toplam 2959 kişiden meydana gelmektedir. Toplam nüfus içindeki payı ise %8,4'dür. Bu yaş gruplarını ise sırasıyla 30-34 ve 35-39, 40-44, 45-49, 50-54, 55-59, 60-64 ve 65-69, 70-74 ve diğer yaş grupları izlemektedir (Tablo:2,Şekil:3).

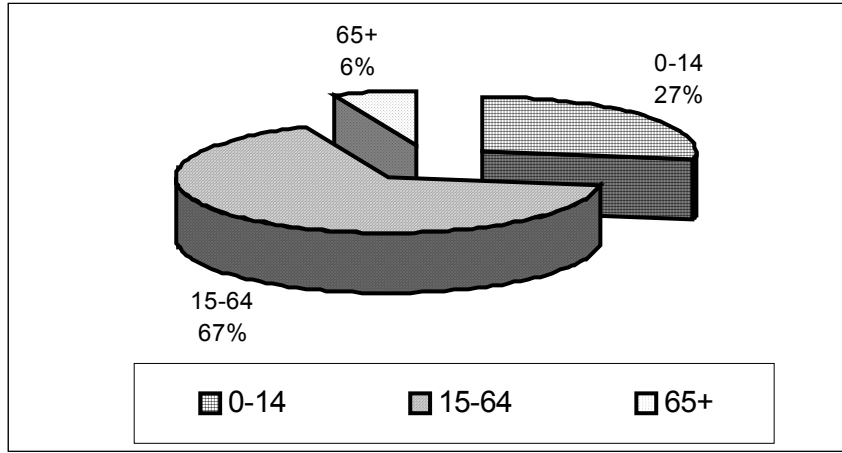
Okul öncesi ve ilköğretim çağındaki çocukların bulunduğu 0-14 yaş grubunda 4994'ü erkek, 4397'si kız çocuk olmak üzere toplam 9391 kişi bulunmaktadır. Bu yaş grubunun genel nüfus içerisindeki oranı ise % 27 olup, gençlerden sonra ikinci en kalabalık yaş grubunu oluşturmaktadır (Tablo:3, Şekil:4). Bu oran hem Türkiye ortalaması (%35) hem de Akdeniz Bölgesi ortalamasının (%36,3) altındadır (Özgür,1998:84).

Tablo 3: *Yalvaç Şehrinde Nüfusun Geniş Aralıklı Gruplandırılması(2000)*

Yaş Grupları	Erkek	%'si	Kadın	%'si	Toplam	%'si
0-14	4994	26	4397	27,3	9391	27
15-64	13292	69,2	10690	66,3	23982	67
65+	915	4,8	1028	6,4	1943	6
Toplam	19201	100.0	16115	100.0	35316	100.0

Kaynak: D.İ.E. 2000 Genel Nüfus Sayımı Sonuçlarına Göre Hazırlanmıştır.

Tablo 3 ve şekil 4'e dikkat edilecek olursa genç ve yetişkin nüfusun oluşturduğu 15-64 yaş grubunun 13292'si erkek, 10960'ı kadın olmak üzere toplam 23982 kişiden meydana geldiği görülmektedir. Bu grup toplam nüfusun % 67'sini oluşturmakta ve en kalabalık yaş grubunu meydana getirmektedir. Bu oran hem Türkiye ortalamasının (%60,7) hem de Akdeniz Bölgesi ortalamasının (%60) üzerindedir (Özgür,1998:84).



Şekil 4: Yalvaç Şehrinde Nüfusun Geniş Aralıklı Gruplandırılması(2000)

Yaşlıların oluşturduğu 65 ve üzerindeki yaş grubu ise 915'i erkek, 1028'i kadın olmak üzere toplam 1943 kişiden meydana gelmektedir. Yaşlı nüfus %6'lık oranla son sırada yer almaktadır. Yaşlı nüfus oranı hem Türkiye ortalamasının (%4,3) hem de Akdeniz Bölgesi ortalamasının (%3,7) üzerindedir (Özgür,1997:84).

Yukarıda da belirtildiği gibi Yalvaç'ta nüfusun büyük bir çoğunluğunu çocuklar ve yetişkinler oluşturmaktadır. Bunların toplam nüfus içerisindeki oranı %94'dür. Yaşlı nüfusun az olduğu tabloda açıkça görülmektedir. Bu grubun toplam nüfustaki payı ise %6'dır (Tablo:3, Şekil:4).

4. Nüfus Hareketleri

4.1. Doğumlar ve Ölümler

Bir yerin nüfus değişiminde etkili olan faktörlerden biri de hiç şüphesiz doğumlar ve ölümlerdir. Bir ülke nüfusunda, yıllık doğum ve ölüm oranları arasındaki fark, o ülkenin yıllık gerçek nüfus artış hızını verir (Doğanay,1994:152).

Yalvaç Sağlık Müdürlüğü verilerine göre, 2000 yılında Yalvaç şehrinde 1067 doğum gerçekleşmiştir. Bu tarihte yıllık doğum oranı %029,5 olup, ülke ortalamasının

üzerindedir. Nitekim 1985-1990 döneminde Türkiye nüfusunun genel doğum oranı %22 olarak tespit edilmiştir (Doğanay,1994:147). Araştırma alanında genel doğum oranının Türkiye ortalamasından üzerinde değer göstermesinin en önemli nedeni, Yalvaç'taki sanayi tesislerine, ticarethanelere ve kamu kuruluşlarına çalışmak için kırsal kesimden gelen işçi nüfusun doğum kontrolü hakkında yeterli bilgiye sahip olmamaları ve özellikle 1980 yılından itibaren Ana ve Çocuk Sağlığı Merkezi tarafından yürütülen aşı kampanyaları ve sağlık hizmetlerinin verimli olması neticesinde bebek ölümlerinin azalmasıdır.

Yalvaç Sağlık Müdürlüğü verilerine göre, 2000 yılında Yalvaç'ta 245 ölüm olayı gerçekleşmiştir. Bu tarihte genel ölüm oranı%06,9 olup, Türkiye ortalamasının üzerinde gerçekleşmiştir. Nitekim 1985-1990 döneminde Türkiye nüfusunun genel ölüm oranı %06'dır (Doğanay,1998:153).

4.2. Göçler

Nüfus artış hızı üzerindeki etkisinin yanında, demografik yapıyı da değiştirme özelliği taşıması nedeniyle göçler, önemli bir sosyal süreç oluşturmaktadır. Genellikle iç göçler ve dış göçler şeklinde iki grup altında incelenmektedir. Araştırma alanında özellikle dış göçlerle ilgili sağlıklı veri bulunmamaktadır. Bu nedenle göçleri yöredeki yetkili mülki idare temsilcileri ve halk ile yapılan mülâkatlara dayanarak değerlendirme yapılmıştır.

Nüfus değişimindeki unsurlardan biri olan göçler, nüfus ile kaynaklar arasında daha iyi denge sağlanmasını başarmak için kendiliğinden meydana gelen bir çaba olarak yorumlanmaktadır (Tümertekin,1994:160). İlkçağlardan bugüne gelene kadar sürekli olarak yer değiştirmelere neden olan en önemli faktörlerden biri de ekonomidir. Ekonomik kaynakların hayvancılık faaliyetleri dışında son derece kısıtlı olduğu geri kalmış yöreler büyük ölçüde göç verirler (Tandoğan,1989:2). Ayrıca, geçinmek için zaruri olan ihtiyaç maddelerinin sağlanmasındaki güçlükler yada bazı bölgelerin rahat yaşama imkanı sunması daima nüfus hareketlerine neden olmuştur. Bununla birlikte eğitim, iş bulma, sağlık, ekonomik faaliyetleri daha iyi ortamlarda sürdürme isteği gibi nedenler de göç olaylarında etkili faktörler arasındadır (Özav,1991:56). Yine Yalvaç

şehri Türkiye'nin pamuklu dokuma, halıcılık, keçecilik ve deri sanayi'nin önemli merkezlerinden biri olması, şehrin Eğirdir Gölü'nün kuzeybatısındaki Isparta il merkezine uzak olan yerleşmeler için cazibe merkezi özelliği taşıması gibi faktörler de şehrin göç hareketlerinde oldukça etkili olmaktadır.

Araştırma sahasına yönelik göçlerin büyük bir kısmı şehirdeki sanayi tesislerinde ve ticarethanelerde çalışmak üzere gelen işçilerden oluşmaktadır. Ayrıca görevleri nedeniyle, geçici bir süre kalmak üzere şehre gelen memurlar (öğretmen, yönetici, doktor, hemşire vb) ve asker nüfusun da göçlerde etkisi bulunmaktadır. Yalvaç şehri göç aldığı gibi diğer illere göç de vermektedir. Özellikle 1960-1975 yılları arasında yurt dışına işçi olarak çalışmak üzere göç edenler olmuştur.

4.2.1. Dış Göçler

Araştırma alanında yurt dışına yönelik göçler ekonomik şartların yetersiz oluşundan ve insanların daha iyi bir yaşam koşullarına kavuşma isteklerinden kaynaklanmaktadır. Yaptığımız araştırmalarda Yalvaç şehrinden yurt dışına kaç kişinin göç ettiğini gösteren veriler bulunamamıştır. Ancak Kaymakamlık, Belediye, değişik sivil toplum örgütleri ve halk ile yapılan mülâkatlara ve nüfus artış durumuna göre şehrin yurt dışına verdiği göç hakkında bilgi vermeye çalışacağız. Yalvaç'ta özellikle 1960 yılında başlayan ve 1965 yılına kadar hızlı daha sonra azalarak devam eden Avrupa ülkelerine işgücü göçü meydana gelmiştir. 1960 yılında nüfus artış oranı %22,6 ve nüfus 10378 kişi idi. 1965 yılında ise Yalvaç şehir merkezi nüfusu 10912 kişiye ulaşmış ve nüfus artış hızı %10 oranında gerçekleşmiştir. Bu iki dönem arasındaki %12,6'lık fark, yurt dışına göç eden yöre nüfusunun oranını yaklaşık olarak vermektedir. Bu nüfusun yaklaşık %60'i Almanya, %15'i Hollanda, %11'i Fransa, %5,8'i Belçika, %5'i Avusturya, %2'si İsviçre ve geri kalanının da diğer Avrupa ülkelerine göç ettikleri tahmin edilmektedir (Tablo:4). Bununla birlikte daha sonra 1980'li yıllarda Libya (21 kişi) ve Suudi Arabistan (40 kişi) gibi Arap ülkelerine de çalışmak üzere göç edenler olmuştur.

Tablo 4: Yalvaç'tan Yurt Dışına Olan Göçler

Ülke	Göç Eden Nüfus	Oran (%)
Almanya	783	60
Hollanda	195	15
Fransa	146	11
Belçika	76	5,8
Avusturya	63	5
İsviçre	26	2
Diğer	18	1,2
Toplam	1307	100.0

Kaynak: Yerinde Yapılan Mülâkatlar ve Anketler.

Yurt dışına çalışmak için giden işçiler ilk zamanlar yalnız olarak gittikleri halde, daha sonra ailelerini de götürmüşlerdir. Nitekim Avrupa ülkelerine giden işçilerimizin büyük bir bölümü uzun yıllardan beri bu ülkelerde yaşamaktadırlar. Ancak Arap ülkelerine çalışmak için gidenler bu ülkelerde kısa bir süre kalmışlardır. Bu ülkelerde, çalışma süresinin kısa oluşu, sosyal güvenlik şartlarının yetersiz oluşu gibi nedenler, işçilerin ailelerini yanlarında götürmelerini engellemiştir.

4.2.2. İç göçler

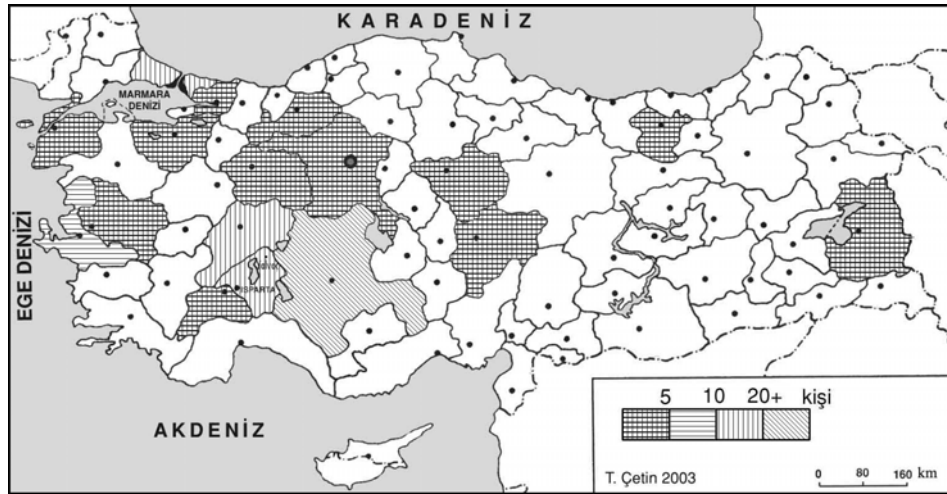
Araştırma alanında görülen göç olaylarının önemli boyutta olanı iç göçlerdir. İç göçlerle ilgili 1990 yılına kadar sağlıklı veriler bulunmamaktadır. Ancak Yalvaç Kaymakamlığı'nın kayıtlarına göre 1990-2003 yılları arasında, Yalvaç'tan diğer illere ve diğer illerden Yalvaç şehrine göç eden nüfus hakkında veriler bulunmaktadır. Bu dönemdeki göçlerle ilgili, alınan göçler ve verilen göçler olmak üzere ayrı ayrı haritaları yapılarak araştırma alanının göç özellikleri hakkında bilgi verilmeye çalışılacaktır.

1990-2003 yılları arasında Yalvaç'a toplam 67 kişi göç yoluyla yerleşmiştir. Buna göre Yalvaç'a en az göç veren iller; 1'er kişi ile Manisa, Bursa, Çanakkale, Gümüşhane, Ankara, Bolu, Kocaeli ve Kayseri, 2'şer kişi ile Yozgat, Burdur ve Eskişehir ve 3 kişi ile Van şeklinde sıralanmaktadır (Şekil:5). En fazla göç veren iller ise; 28 kişi ile

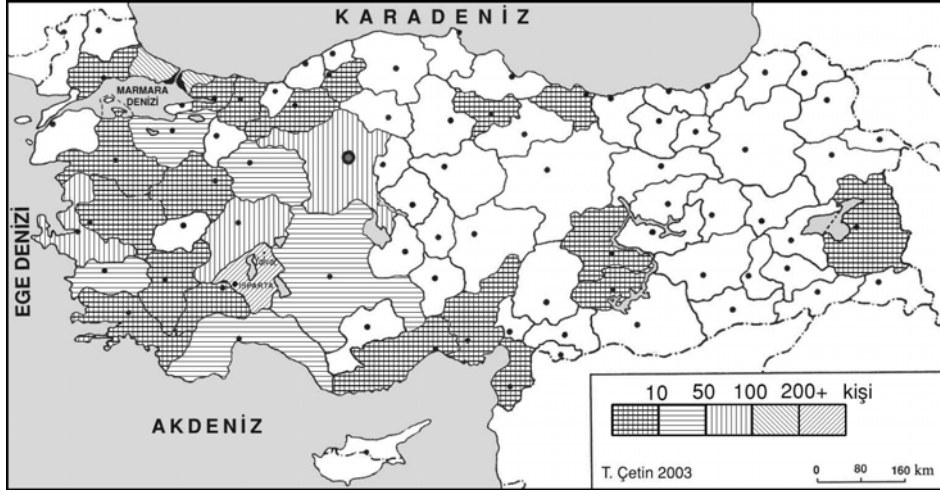
Konya, 15 kişi ile Isparta ve 11'er kişi ile İstanbul ve Afyon'dur. Haritadan da anlaşıldığı gibi Yalvaç'a göç genellikle Konya ve Afyon gibi komşu iller ile İstanbul'dan meydana gelmiştir.

Yine 1990-2003 yılları arasında Yalvaç'tan diğer illere 766 kişi göç etmiştir. Buna göre Yalvaç'tan en fazla göç alan iller; 220 kişi ile Isparta, 128 kişi ile İstanbul, 90 kişi ile İzmir, 70 kişi ile Afyon ve 52 kişi ile Ankara'dır. En az göç alan iller ise; 1'er kişi ile Samsun, Tekirdağ, Zonguldak, Ordu, Bolu, ve Adıyaman, 2'şer kişi ile Amasya, Kütahya, Malatya ve İçel, 3'er kişi ile Adana ve Hatay ve 5'er kişi ile Balıkesir ve Denizli'dir (Şekil:6).

Yalvaç'ta 1990-2003 yılları arasında Net göç -699 kişidir. Yani bu dönemde Yalvaç'tan ayrılanlar, gelenlere göre 699 kişi fazladır. Bunda en fazla etkili olan faktör, bu dönemde tekstil ve deri sanayi'nde yaşanan ekonomik krizler ve daha iyi iş ve eğitim için büyük şehirlere göç edilmesidir. Bunun yanında Yalvaç şehrinin nüfusunun artması ise Yalvaç ilçesinin kırsal kesiminden şehir merkezine göçün fazla olmasıyla ilgilidir.



Şekil 5: Yalvaç Şehrinin Diğer İllerden Aldığı Göç (1990-2003)



Şekil 6: Yalvaç Şehrinin Diğer İllere Verdiği Göç (1990-2003)

Yalvaç'ın kırsal kesimlerinden şehir merkezine olan göçün fazla olmasında, ülkemizin bir çok yöresinde olduğu gibi geçim sıkıntısı önemli rol oynamaktadır (Özav, 1995:100). Yine eğitim-öğretim amacıyla şehir merkezine giden nüfus bir daha geri dönmemektedir. Ayrıca daha iyi yaşama arzusu, daha rahat ve güvenli bir doğal çevrede yüksek yaşam şartlarına kavuşma istekleri ve evlenmeler kırsal kesimden kente göçü artırmaktadır. Tarımsal üretimin istikrarsız olması, arazilerin miras yoluyla parçalanması ve kırsal nüfusun sürekli olarak artması gibi nedenler de iş imkanı için şehir merkezine göçü cazip hale getirmektedir (Çetin, 2001:712).

Yalvaç'tan diğer illere olan göçlerde, daha iyi iş imkanı, sağlık ve eğitim-öğretim amacıyla büyük şehre olan göçler, yine Yalvaç'tan komşu illere daha iyi iş bulmak için göç edenlerin fazla olması ve şehre iş için gelenlerin başarılı olamayıp aileleri ile birlikte geldikleri şehirlere tekrar dönmeleri etkili olmuştur.

Araştırma alanında diğer bir göç şeklini de *mevsimlik göç* oluşturmaktadır. Mevsimlik göç özellikle tarımsal faaliyetlerin yoğun olduğu alanlarda ve meyveciliğin yaygın olmasına bağlı olarak haziran-eylül ayları arasında meydana gelmektedir. Ayrıca ilköğretim, lise ve üniversitede okuyan öğrencilerin oluşturdukları göçleri de mevsimlik

göçe dahil etmek gerekir. Yıl içerisinde belli bir süre göç hareketine katılan bu nüfus *ritmik nüfus* olarak da adlandırılmaktadır (Doğanay,1994:165).

5. Sonuç

Akdeniz Bölgesi'nin Antalya Bölümü'nde yer alan Yalvaç, yönetim fonksiyonu bakımından ilçe merkezi durumundadır. Ekonomik fonksiyonları bakımından ise hizmet ve ticaret şehridir. Nitekim 1990 yılında, faal nüfusun %30,5'i hizmet sektöründe, %28'i de ticaret sektöründe çalışmaktaydı.

Şehir nüfusunun 1955 yılına kadar nüfus artış oranı %1'den düşük meydana gelirken, daha sonra nüfus artış hızı oranı %2,3 ile %7,2 arasında değişmiştir. Şehir nüfusunun 1935'ten 2000 yılına kadar %431 oranında artmasının en önemli nedenlerini; devlet dairelerine işçi ve memur almaları, özellikle halıcılık, tekstil, deri ve pamuklu dokuma sanayinde önemli merkez olması, şehir fonksiyonlarının gelişmesi ile birlikte kırsal kesimdeki insanların iş bulma, eğitim, sağlık ve daha iyi hayat şartlarına kavuşma istekleri gibi nedenlerle cazibe merkezi haline gelen Yalvaç'a, kırsal nüfusun göç etmesi, 1992 yılında şehirde Süleyman Demirel Üniversitesine bağlı Yalvaç Meslek Yüksek Okulu'nun açılması 55 öğretim elemanı, 25 idari personel ve yaklaşık 2000 öğrencisinin bulunması gibi faktörlere bağlamak yerinde olur.

Yukarıda belirtilen bütün özelliklere göre Yalvaç, Akdeniz Bölgesi'nin önemli bir ticaret merkezi olma durumundadır. Şehirdeki sanayi tesislerinde; pamuklu dokuma, halı, kilim ve deri alanlarında üretim gerçekleştirilmektedir. Üretimin önemli bir kısmı il dışına, bir kısmı da (özellikle deri, deri konfeksiyon ve halı) yurt dışına da pazarlanmaktadır. Diğer yandan da şehirde Süleyman Demirel Üniversitesi'ne bağlı Yalvaç Meslek Yüksek Okulu'nun bulunması yörenin gelişmesine katkı sağlamaktadır.

Ancak hızlı nüfus artışı ve sanayileşmenin bazı dezavantajları da bulunmaktadır. Bütün sanayi, ticaret ve hizmet şehirlerinde olduğu gibi Yalvaç'ta da hava kirliliği, yetersiz sağlık hizmetleri, olumsuz eğitim koşulları, deri ve tekstil sanayinin katı ve sıvı atıklarının çevreye özellikle de tarım alanlarına verdiği zararlar, işsizlik, plansız

şehirleşme, sosyal ve ekonomik bazı problemleri de yanında getirmektedir. Temennimiz nüfusun hızlı bir şekilde arttığı ve sanayileşme ve ticaretin yoğunlaştığı Yalvaç'ta bu problemlerin bir an önce çözümlenmesidir.

Sonuç olarak, Yalvaç doğal ve beşerî kaynaklar bakımından önemli bir yöredir. Kaynaklarının en kısa zamanda harekete geçirilmesi ile birlikte, yakın gelecekte ülkemizin en önemli sanayi, ticaret ve hizmet merkezi haline gelecektir. Bunun için ticaret ve sanayi sektöründeki ekonomik olumsuzlukların önlenmesi gerekmektedir. Bu gelişmelerin olabilmesi sanayi, ticaret, eğitim ve tarım sektörlerinin ortak planlama yapması ve uyumlu çalışmalarıyla mümkün olacaktır.

Kaynaklar

- Arıkan, Zeki. (1988). *XV-XVI. Yüzyıllarda Hamit Sancağı*. İzmir: Ege Üniversitesi Edebiyat Fakültesi Yayınları No:52.
- Arınç, K. (1997). Bitlis'te Nüfus Hareketleri. *Türk Kültürünü Araştırma Enstitüsü Prof. Dr. Talip YÜCEL'e Armağan Sayısı. XXXIII*, (1-2), 15-46.
- Atalay, İ. (1977). *Sultan Dağları İle Akşehir ve Eber Gölleri Havzalarının Strüktürel, Jeomorfolojik ve Toprak Etüdü*. Erzurum: Atatürk Üniversitesi Edebiyat Fakültesi Yayınları No:75.
- Avcı, S. (1993). Türkiye'de Şehir ve Şehirli Nüfusun Dağılışı. *Türk Coğrafya Dergisi*. (28), 249-271.
- Başbakanlık. (1991). *1530 Tarihli 438 Numaralı Muhasbe-i Vilayet-i Anadolu Defteri (937/1530)-I*. Ankara: Başbakanlık Devlet Arşivleri Genel Müdürlüğü Osmanlı Arşivi Daire Başkanlığı Yayınları No:13.
- Çetin, T. (2001). *Uşak Şehrinde Nüfus Hareketleri*. 21. Yüzyılın Eşiğinde UŞAK Sempozyumu. İstanbul: Uşaklılar Eğitim ve Kültür Vakfı Yayınları No:2. Cilt:2, 699-716.
- Demirkaya, Hilmi. (1998). *Uluborlu-Senirkent-Hoyran Havzası'nın Beşeri ve Ekonomik Özellikleri*. Yayınlanmamış Yüksek Lisans Tezi. Marmara Üniv. Sosyal Bilimler Enst. Coğrafya Eğitimi ABD. İstanbul.

- D.İ.E. 1935, 1940, 1945, 1950, 1955, 1960, 1965, 1970, 1975, 1980, 1985, 1990, 1997 ve 2000 Yılları Genel Nüfus Sayımları (İdarî Bölünüş), Ankara.
- D.İ.E. (1993). 1990 Genel Nüfus Sayımı (Nüfusun Sosyal ve Ekonomik Nitelikleri), Ankara.
- D.İ.E. (1997).1990 Genel Nüfus Sayımı (Daimi İkametgâha Göre İç Göçün Sos. ve Eko. Nitelikleri), Ankara.
- D.İ.E. (1999). Ekonomik ve Sosyal Göstergeler (Isparta), Ankara.
- Doğanay, H. (1986). Trabzon İlinde Nüfus Hareketleri ve Göçler. *Atatürk Üniv. Fen-Edebiyat Fak. Araş. Dergisi*. **2**, (15), 281-305.
- Doğanay, H. (1994). *Türkiye Beşeri Coğrafyası*. Ankara:Gazi Büro Kitabevi.
- Emiroğlu, M. (1975). Türkiye Coğrafi Bölgelerine Göre Şehir Yerleşmeleri ve Şehirli Nüfus. *Ank. Üniv. Türkiye Coğ. Uyg. ve Araş. Mer. Derg.* (7),
- Güngördü, E. (1997). *Coğrafya'da Veri Toplama ve Değerlendirme Metodu*. Ankara: İdeal Basımevi.
- Isparta Valiliği, 1996, Isparta İl Yıllığı.
- Kalelioğlu, E. (1970). Gazi Antep Yöresinde Yerleşme, Meskenler, Nüfus ve Ekonomik Faaliyetler. *Ank. Üniv. D.T.C.F. Dergisi*. **XXVII**, (3-4), 39-98.
- Kara, H. (1989). Cumhuriyete Kadar Çukurova Nüfusu. *Atatürk Kültür, Dil ve Tarih Yük. Kur. Coğr. Bilim ve Uygulama Kolu Coğrafya Araştırmaları Dergisi*. **1**, (1), 115-122.
- Karaboran, H. (1989). Şehir Coğrafyası ve Şehirsiz Fonksiyonlar. Elazığ. *Fırat Üniv. Sosyal Bil. Dergisi*. **3** (2),
- Karal, E.Z. (1943). *Osmanlı İmparatorluğunda İlk Nüfus Sayımı 1831*. Ankara: Başvekalet İstatistik Umum Müdürlüğü, Yay. No:195.
- Özav, L. (1995). Narman'da Nüfus Hareketleri. *Atatürk Üniv. Fen-Ede. Fak. Edebiyat Bilimleri Araş. Dergisi*. (21), 97-102.
- Özçağlar, Ali. (1997). Türkiye'nin İdarî Coğrafyası Bakımından Köy, Bucak, İlçe, İl ve Belde Kavramları Üzerine Düşünceler. *Türk Kültürü Araş. En. Der. Prof.Dr. Talip YÜCEL'e Armağan Sayısı*. **XXXIII**, (1-2), 195-215.
- Özgüç, N. (1994). *Beşeri Coğrafya'da Veri Toplama ve Değerlendirme Yöntemleri (3. Baskı)*. İstanbul: İst. Üniv. Yayın No:3849.
- Özgür,E.M. (1992). Türkiye'de Faal Nüfusun Ekonomik Faaliyet Kollarına Dağılımı. *Ank. Üniv. Türkiye Coğ. Uyg. ve Araş. Mer. Derg.* (1).
- Özgür, E.M. (1998). Türkiye Nüfus Coğrafyası. Ankara: GMC Basımevi.
- Quinet, V. (1894). La Turquie D'Asie(Çeviren:Yılmaz Tuncay) Ernest Larux, Paris.

- Texier, C. (2002). *Küçük Asya (Coğrafyası, Tarihi ve Arkeolojisi)*. (Çev. Ali Suat, Sadeleştiren: K.Y. Koprıman, Musa Yıldız). Cilt-I. Ankara: Enformasyon ve Dokümantasyon Hizmetleri Vakfı Yayınları.
- Tandoğan, A. (1989). *Türkiye’de 1975-1980 Döneminde İller Arası Göçler*. Trabzon: K.A.T.Ü. İkt. ve İdari Bil. Fak. Y. No:5.
- Tandoğan, A. (1998), *Demografik Temel kavramlar ve Türkiye Nüfusu.(II. Baskı)* Trabzon: Lega Kitabevi.
- Tanoğlu, A. (1969). *Nüfus ve Yerleşme*. İstanbul: İst. Üniv. Yay. No:1103, Coğr. Enst.Yay. No: 45.
- Tümertekin, Erol. (1965). *Türkiye’de Şehirlerin Fonksiyonel Sınıflandırması*. İstanbul: İst. Üniv. Coğrafya Enst.Yayınları No:43.
- Witherick, M.E. (1990). *Population Geography*. Longman Modular Geography Series, England.
- Yalvaç Belediyesi, 1999. Yalvaç Belediyesi Faaliyet Raporu.
- 1882 Tarihli Hüdavendigâr Vilâyeti Salnamesi. Matbaayı Resmîye, Konya (Milli Kütüphane).