

Batı Müziği Yazısında Süslemeler

Ornaments in western music notation

Sadık ÖZÇELİK

G.Ü., Gazi Eğitim Fakültesi, Güzel Sanatlar Bölümü, Müzik Eğitimi Anabilim Dalı
Ankara-TÜRKİYE

ÖZET

Batı müziği tarihinde, ilk olarak barok dönemi müziğiyle ortaya çıkan, müzik yazısında süsleme notaları ve sembolleri, müziğe renk, zarafet katan, ifadesini güçlendiren unsurlar olmuşlardır. Bir müzik eserinde normal notalardan daha küçük ebatlarda notalar ve özel işaretler şeklinde karşımıza çıkan süslemeler, müziğin normal akışını engellemeksizin eseri bir nakış gibi süslerler. Müzik eğitimcisi, öğrencisi ve icracısının müzik yazısını süsleyici bu nota ve işaretlerin, bugünkü uygulamaları yanında geleneksel tarzlarını da bilmesi, eserin sağlıklı icrası bakımından önemlidir.

Anahtar Kelimeler: Müzik yazısı, süslemeler, barok müzik.

ABSTRACT

The ornamental notes and symbols in western music notation, which were first seen in baroque era, are the elements, which give color, strength and elegance to the music. These ornaments seen as small size notes and special signs in music works embody it without hindering its normal flow. It is important that music educators, students and performers know the current applications of these ornamental signs and notes as well as their traditional usage for the satisfactory performance of the work.

Key Words: Music notation, Ornaments, Baroque music.

1. GİRİŞ

Müzik eserlerinin yazılması, okunması ve söylenmesi için oluşturulmuş işaret, sembol ve öğelerin tümüne “müzik yazısı” denir. Dünya kültür mirasımızın en önemli alanlarından biri olan müzik sanatında, tarih içinde çeşitli milletler tarafından kullanılmış birbirinden farklı müzik yazısının olduğu bilinmektedir. Bu tarihsel müzik yazılarının kendi dönemlerindeki müzik eserlerinin unutulmaması ve günümüze kadar aktarılması gibi çok önemli işlevleri yerine getirmiş olduğu bilinen bir gerçektir.

Müzik yazısı bugünkü bildiğimiz yapıya gelinceye kadar, tarih içinde birçok evrelerden geçmiştir. Müziğin yapısında, icrasında ve çalgılarında meydana gelen her yenilik müzik yazısında da etkisini göstermiştir (Akkaş, 2000).

Müzik yazısında kullanılan süsleme notaları ve sembolleri, müziğe renk, zarafet katan, ifadesini güçlendiren unsurlar olmuşlardır. Bu notalar, müziğin normal akışını engellemeksizin eseri bir nakış gibi süslerler. Süslemelerin sembollerle ifade edilmiş şekilleri, müziğin evrimine paralel olarak yüzyıllar boyunca değişime uğramıştır. Geçmiş dönemlerde kullanılan bazı süsleme sembolleri zamanla unutulmuş, bazılarının ise müzik yazısındaki gösterimleri değişmiştir. Örneğin; barok dönemi triline icrası ile, günümüz müzik yazısında kullanılan triline icrası birbirinden farklıdır. Bu yüzden müzik yazısında süslemeler konusu, eserin yazıldığı dönemin yapısına uygun icra edilebilmesi bakımından, icracıların korkulu rüyası olarak nitelendirilmiştir.

Müzik yazısında süslemelerin sembollerle ifade edilişi, günümüze ulaşan yazılı kaynaklara göre ilk olarak barok dönemi ile başlamıştır. Bu yüzden, barok dönemi müziği ve süsleme sembolleri konusundan kısa da olsa bahsetmek gerekir.

2. BAROK DÖNEMİ MÜZİĞİNE KISA BİR BAKIŞ

Müzik tarihinde barok çağı, Orta Avrupa’da yaklaşık 1580’lerde başlayıp, 1750’lere kadar devam eden, kültür ve müzikte büyük değişim ve yeniliklerin olduğu bir çağdır. Sanatın her dalında aşırı şatafat ve süsleme eğilimi, bu dönemin başta gelen özelliğidir.

Rönesans döneminde, kilisenin bütün sanatlar üzerinde hissedilir bir baskısı vardı ve bu dönemde üretilen sanat eserlerinin çoğu dinsel temalar içermektedir. Bu dönemin dinsel müziği sade, süssüz, oldukça tekdüze ve genellikle enstrümanlı (akapella) icra edilirdi (Zorn, 1995). Rönesans döneminin devamı niteliğinde olan, barok döneminin ilk yıllarının (erken barok) sanat eserleri, bu dönemin özelliklerini taşımaktadır.

XVII. yüzyılın başlarına gelindiğinde, dünyada her alanda araştırmalar, keşifler, serüvenler artmış, Amerika bulunmuş, Orta Çağ'ın karanlıkları giderek dağılmaya başlamıştır. Aynı yıllarda, dünyadaki bu gelişmelere paralel olarak Orta Avrupa'da yeni, heyecan verici bir mimari stil gelişti. Özellikle saray, katedral ve kilise gibi yapıların hem iç hem de dış mimarisinde Rönesans dönemi sade yapısının tam tersine, giderek daha bol süslemeler görülmeye başladı. Dış görünüşün ihtişamı adeta iç zenginlik ile boy ölçüştü (Agay, 1971). Her çağda olduğu gibi, barok çağında da müzik sanatı kendi döneminin diğer çağdaş sanatları olan mimarî, resim, edebiyat v.b. ile etkileşim içindeydi. Yenilik arayışları içindeki mimari sanatı ve diğer sanatlar ile müzik sanatının birbirleriyle sıkı ilişki içinde olması gayet doğaldı. Bu dönem ressamaları, mimarları ve bestecileri yaptıkları eserlerle sık sık seyircileri ve dinleyicileri adeta şaşkına çevirmeye istekli gözüktüler (Hoffer, 1989). Bu gelişmeler sonucunda ortaya çıkan değişik müzikal fikirler müziği baskı altında tuttu ve müziğin bestelenmesinde ve icrasında köklü değişiklikler meydana gelmesine neden oldu. Dolayısıyla, barok müzikteki duygusal abartı ve süslemeler, öncelikle dönemin şatafatlı mimarisi ile etkileşimin sonucudur.

XVII. yüzyıla gelinceye kadar, besteciler eserlerinde süslemeleri icracıların teknik beceri ve kapasitelerine bırakmışlardı. İrcacılar müzik eserlerinde süslemeleri genellikle içlerinden geldiği gibi (doğaçlama) yapıyorlardı. Başka bir deyişle süslemeler, icracı tarafından hemen oracıkta uydurulan, irticalen çalınan uygulamalar şeklindeydi. XVII. yüzyılın başlarında, müzik yazısında süslemelerin işaretlerle gösterimine ilişkin ilk belirtiler Fransız barok müziği eserlerinde görüldü. Ancak bunlar nadirdi ve daha çok doğaçlama kadanslar, icra edenin beceri ve tekniğini gösteren küçük parçalar, hızlı, sürekli onaltılık ve sekizlik pasajlar şeklindeydi (Newman, 1995). Yine aynı yıllarda, uzun bir vokal müzik geleneği olan İtalyan müziğinde ilk kadans çalışmaları görüldü. Kadans daha sonra özellikle klavye ve bütün enstrümantal müziklerde önemli bir hale geldi. Almanya'da ise Reinken ve Murschhauser adlı müzisyenler müzik yazılarında ilk kez esas nota üzerinde başlayan trilleri kullandılar. Bu süreçlerin sonucunda, XVII. yüzyılın başlarında besteciler eserlerinde, icracılardan hangi süslemeleri istediklerini çoğunlukla işaretlerle göstermeye başladılar (Holts, 1988).

Müzik tarihinde 1600 ile 1750 yılları arasındaki döneme "barok" ismi, 18. yüzyılın ikinci yarısında dönemin sanatçıları tarafından verilmiştir. Bu yıllarda sanatçılar geriye doğru baktıklarında, geçmişte üretilen güzel sanatlar ve müzik eserlerini, Rönesans

dönemi ile kıyaslayarak fazla karmaşık, aşırı süslü, abartılı ve düzensiz bulmuşlar, bundan dolayı Portekizce'den Fransızca'ya geçen "borocco" (biçimsiz inci) kelimesinden esinlenerek onları küçük düşürmek adına "barok" nitelemesini yakıştırmışlardır (Agay, 1971). Sonunda barok ismi başta mimarî ve müzik olmak üzere, o çağa ait bütün sanatsal ürünlere atfedilen bir isim olarak günümüze kadar taşınmıştır.

Bu dönemin tamamında sanatın bütün dallarında olduğu gibi müzikte de karşıtlık (kontrast) hakimdir. Barok bestecileri geniş düşünce ve duygularını, en canlı şekilde müzikle aktarmak istemişlerdir. Coşkuyu, kahramanlık duygularını, derin düşüncüyü, gizemi, arzuları, tutkuyu anlatmak için karşıtlıklardan yararlanmışlardır (İlyasoğlu, 1999).

Barok döneminde müzikteki gelişmeler kısaca şöyle özetlenebilir: kilise makamları yerlerini majör-minör dizilere bırakmışlardır; Rönesans döneminin kontrpuan tekniğine tepki olarak "tek ses evrimi" (süslü melodi) belirmiş ve kontrpuanın yerini armonik (dikey) müzik almaya başlamıştır; barok döneminin ilk yıllarında *opera*, *oratoryo*, *kantat* gibi yeni sahne sanatları doğmuş, vokal ve enstrümantal müzik toplulukları birlikte müzik yapmaya başlamışlardır; çalgı yapımındaki ilerlemelerin neticesinde çalgı müziği zirveye ulaşmış, bunun sonucunda *kanzona*, *riçerkar*, ve *tokkato* gibi yalnız çalgılar için bestelenen, insan sesinden arınmış müzik biçimleri ortaya çıkmıştır; sürekli bas (bassa continuo) ile rakamlı bas (figured bas) ilk kez bu dönemde kullanılmaya başlanmıştır, senfonik orkestraların ve yapıtların temelleri atılmıştır. Bunların dışında, barok dönemi müziğinin en belirgin özelliği, birçoğu aynı zamanda virtüöz olan bestecilerin, eserlerinde süslemeleri bolca kullanmalarıdır.

Kısaca özetlersek, barok çağı, Rönesans döneminin saf, katıksız dinsel müziği ile, klasik dönemin biçimsel müziği arasında sanatsal bir köprü oluşturmuştur.

3. BAROK MÜZİĞİNDE SÜSLEME SEMBOLLERİ

Barok dönemi müziğinde süslemeler, basitçe, icracının yeteneği ve yetkisi dahilinde müziği ifadesinin doğal bir şekli olarak kabul edilirdi. O dönem bestecileri başta mimarî olmak üzere diğer alanlardaki ihtişamı, zenginliği ve şatafatı eserlerinde yansıtmaya çalıştılar. Böyle bir ortamda ses ya da çalgı müziğinin (özellikle klavyeli çalgı müziği) sade, süslemesiz olması düşünülemezdi. Dönemin sanat ortamının gereği olarak besteciler de eserlerinde kendilerine özgü süsleme sembolleri icat edip, bunları

kullandılar. O tarihlerden günümüze kadar ulaşan ilk kaynak, Wilhelm Friedemann Bach'ın (1710-1784) "Klavierbüchlein" adlı eserinde yayınladığı, babası John Sebastian Bach'a ait süslemeler tablosudur (Newman, 1995).

Tablo 1. Wilhelm Friedemann Bach'ın "Klavierbüchlein" adlı eserinden "süslemeler tablosu"



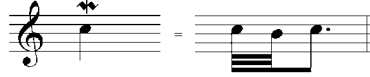
Aşağıdaki diğer tablo ise, yine aynı dönemde yaşayan besteci Henry D'Anglebert'in "Pièces de Clavecin" (1689) adlı eserinde bulunan, o dönemlerdeki süsleme sembolleriyle ilgili tablodur (Newman, 1995).

Tablo 2. Henry D'Anglebert'in "süslemeler tablosu"



Barok dönemi müziğinde yaygın olarak kullanılan, bir kısmı günümüze kadar değişmeden gelen süsleme sembolleri şunlardır:

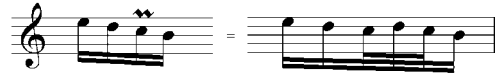
- Mordan: Barok müziğinde sık kullanılan, günümüzde de aynı şekilde icra edilen süslemelerdendir. İcrası aşağıdaki gibidir.



- Tril: Barok müziğinde triller birkaç değişik sembolle karşımıza çıkar. Vuruşla birlikte, üst komşu notadan başlarlar. Süsleyici notalar grubunun sayısı, notanın değerine ve parçanın temposuna v.b. bağlıdır. Barok müziğinde kısa ve uzun olmak üzere iki şekli vardır.

- Kısa Tril 

Görüldüğü gibi bu süslemelerin uygulaması üst komşu notadan başlamaktadır. Ancak ezginin yukarıdan adım hareketi ile geldiği durumlarda, tril bu kez esas nota üzerinde başlayan üçleme şeklinde bir yapıya dönüşürdü. Barok müziğinde kısa tril, 19.yüzyılın sonlarında üst mordan ya da çevrilmiş mordan olarak adlandırılan süsleme ile aynı şekilde icra edilirdi (Agay, 1971).




- Uzun Tril: Kısa trilin sembolüne bir ya da iki kıvrım eklenmesi ile elde edilir. Notanın süresi boyunca tril uzamaktadır.



Uzun trilin alt notadan mı, yoksa üst notadan mı başlayacağını belirtmek için aşağıdaki semboller kullanılırdı. Günümüz nota yazısında artık kullanılmayan bu triller aşağıdaki şekilde icra edilirdi.

- Üst notadan 

- Alt notadan 

- Tril-mordan: Uzun trilin sembolüne dikine bir çizgi eklenir ve şu şekilde icra edilirdi:



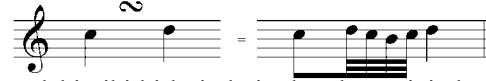
Günümüz nota yazısında kullanılmayan, aşağıdaki gibi ilginç, değişik tril-mordan birleşimleri kullanılmaktaydı.



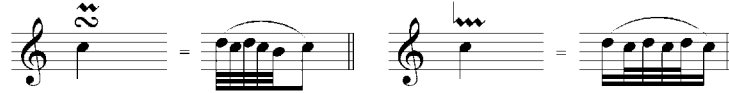
• Grup: Barok müziğinde sadece bir icrası vardı. Bu yüzden diğer barok dönemi süsleme işaretlerine göre anlaşılması daha kolaydır. İcrası şöyledir:



Grup sembolü, barok müziğinde nadir olarak iki nota arasında da görüldü. Bu durumda aşağıdaki gibi icra edilirdi.



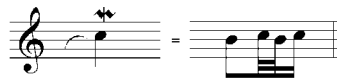
• Grup-tril: Aşağıdaki gibi birleşimlerin, barok müziğinde nadiren de olsa kullanıldığı görülmekteydi.



• Basamak Notaları: Barok müziğinde basamak notalarının icrası, en çok karşılaşılan problemlerden biridir. Çünkü notasyon onların uzun mu ya da kısa mı icra edileceği konusunda bir ipucu vermemektedir. Barok müzikte kullanılan basamak notası sembolleri ve icraları aşağıdaki gibidir.



• Basamak notası-mordan: Yine bu dönemde kullanılan ilginç birleşimlendendir. İcrası aşağıdaki gibidir.



Özet olarak, barok müziği süslemeleri hakkında aşağıdaki genel kuralları bilmek yararlı olacaktır:

- Nota grubunun ilk notası vuruşla birlikte başlar,
- Barok süslemeleri diyatoniktir, sadece tonun gerektirdiği sesler kullanılır,
- Süsleme işaretinin altındaki nota ne kadar uzunsa, süslemede o ölçüde zenginleşir,
- Süslemeler, eserin ritmik yapısını bozmayacak şekilde icra edilmelidir.

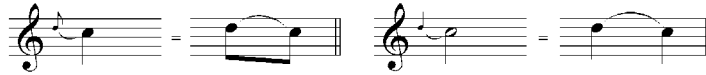
4. KLÂSİK VE ROMANTİK DÖNEMLERDE SÜSLEME SEMBOLLERİ

Müzik tarihinde genel olarak, 18. yüzyılın ikinci yarısından başlayarak, Ludwig van Beethoven'in ölüm tarihi olan 1827'ye kadar geçen dönem klâsik dönem olarak tanımlanır. Müziğin yapısında dengenin, biçimin iyice sağlamlaşması, sonat ve kvartet gibi önemli çalgı müziği biçimlerinin gelişmesi, piyanonun klavsenin yerini alması, orkestra ailesinin kurulması bu dönemin satır başlarıdır.

Klâsik dönem bestecileri, barok müzik eserlerini fazla süslü ve karmaşık olmakla, bestecilerini ise müziğin temel amaçlarını unutmakla suçlamışlardır (İlyasoğlu, 1999).

Romantik dönem ise yaklaşık 1830'lardan başlayıp, 20. yüzyılın başlarına kadar süren, sanatta bireysellikliğin öne çıktığı bir dönemdir. Romantizm, 18. yüzyıl klâsik akımının kuralcı sınırlarına karşı bir başkaldırı olarak nitelenebilir. Müzikte romantizm, formlar, armoni, ritm, tını renkleri v.b. açılardan kendine özgü yenilikler getirmiştir. Senfonik şiirler, müzikli dramalar, şiirsel küçük piyano parçaları bu dönemin şiirsel eğilimini çalgı müziğine aktarmıştır.

Bu dönemin müziklerinin yapısına kısaca göz attıktan sonra, müzik yazılarındaki süslemeleri inceleyecek olursak, bestecilerin eserlerinde süslemelere pek rağbet etmedikleri görürüz. Ancak, romantik dönemin sonlarında, klâsik dönem boyunca ihmale uğratılmış olan kontrpuansal biçimlerin yeniden ele alınmasıyla, eserlerde az da olsa süsleme nota ve işaretlerine rastlanır. Ancak bu, daha çok melodi çizgisinde basamak notalarının kullanılması şeklindedir. Bu dönemde basamak notaları, dizek üzerinde işaretler yerine küçük notalarla gösterilmeye başlandı. Bu durumda, kendinden sonra gelen esas notaya bir bağ ile bağlanıyorlardı. Bunların icraları aşağıdaki gibiydi:



Ayrıca, barok müziğinde kırık çizgilerle gösterilen tril işaretine, bu dönemde *tr* sembolü eklendi. Sembolün müzik yazısında gösterimi ve icrası aşağıdaki gibiydi.



5. XX. YÜZYIL VE GÜNÜMÜZDE SÜSLEMELER

XX. yüzyıl müziğin anlatım dilinde, biçimde, stilde, içerikte her türlü sınırın bilinçli olarak zorlandığı, geleneksel duvarların yıkıldığı bir dönemdir. Bu dönemde müzik, kendi sanat disiplininin dışına taşarak, diğer sanat dallarını da kullanmış, dünyanın dört bir yanındaki kültürle ve geçmişe uzanmıştır (İlyasoğlu, 1999). Müzikte, önceki dönemlerin hiçbirinde görülmemiş bir biçimde, çok sayıda akım yaşanmıştır.

XX. yüzyıl ve günümüz müzik yazısında süsleme notaları ve sembolleri konusunda, incelenen farklı kaynaklarda az da olsa değişik uygulamalar görülmekle birlikte, bugün hangi sembolün ne şekilde icra edileceği geçmişe göre daha belirgin bir şekle gelmiştir. Günümüzde, müzik notasyonunda kullanılan bütün terim, sembol ve işaretlerin kesin bir biçimde açıklığa kavuşturulmuş olması gerekmektedir. Çünkü, günümüz anlayışında diğer bütün alanlarda olduğu gibi, müzikte de kayganlığa, belirsizliğe yer yoktur.

Aşağıda açıklanan ve örnekleri verilen müziği süsleyici notalar ve semboller, bu konu ile ilgili incelenen kaynaklarda, çoğunluğun hemfikir olduğu uygulamalardır. Bugün bütün dünya ülkelerinde kullanılan uluslar arası müzik yazısında, en çok karşılaşılan süsleme nota ve sembolleri şunlardır:

- Basamak notası (it. appoggiatura, ing. leaning note): Basamak notaları en temel süslemeler arasındadır. Köken olarak İtalyanca “appoggiare” fiilinden (abanmak, dayanmak) gelmektedir (Gazimihal, 1961). Bir müzik eserinde enerji ve coşkunluğu arttırmak ve daha çok çekicilik sağlamak amacıyla kullanılırlar (Newman, 1995). Aynı zamanda kendilerinden sonra gelecek notaya armoni bakımından zemin hazırlarlar, bu yüzden melodi kadar armoniye de zenginleştirirler.

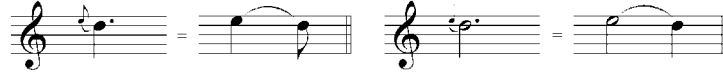
Basamak notaları, genel olarak esas notanın geciktirilmesidir. Bu yüzden esas notanın pozisyonuna bağlı olarak, altında ya da üstünde bulunabilirler. Kendinden sonra gelen notaya bir bağ ile bağlanan basamak notaları, normal notalarla karıştırılmamak için küçük notalarla gösterilirler. Basamak notaları her zaman vuruşla birlikte başlarlar.

Ayrıca, kendi süre değerleri kadar süreyi bağlandıkları notadan alırlar. Aşağıdaki örneklerde basamak notalarının çeşitli uygulamaları görülmektedir.

- Sıradan, normal notalarda:



- Noktalı notalarda: Noktalı notadan önce gelen bir basamak notası, genel kural olarak bağlandığı notanın değerinin üçte ikisini alır.



- Bağlı notalarda: Basamak notası birbirine bağ ile bağlanmış iki notadan önce geldiğinde, ilk notanın süre değerinin tamamını alır.



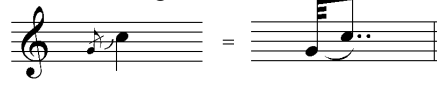
- Akorlarda: Basamak notası akorun sadece bir notasından önce bulunduğu anda, akorun diğer notaları etkilenmezler.



- Kısa basamak notası (it. acciaccatura, ing. grace note): Üstü bir çizgi ile çizilmiş küçük bir notadan oluşan melodi süsleme türüdür. Müzik yazısında basamak notaları gibi gösterilirler ve onlarla aynı fonksiyonları taşırlar. Ancak, onlara göre çok çabuk ve güçlü icra edilirler. Kısa basamak notasının teorik olarak belirli bir süresi yoktur. Esas notanın duyulmasından önce mümkün olduğu kadar çabuk çalınmalıdır. Hatta iki notayı neredeyse eş zamanlı çalıp, hemen kısa basamak notasını bırakmalı, esas notayı duyurmalıdır. Kısa basamak notası bu şekilde çok çabuk, çarpıp kaçır gibi çalınmasından dolayı müzik çevrelerinde “çarpma” ismiyle de bilinir.



Kısa basamak notaları, bazen basamak notalarından farklı olarak, esas notaya ikiliden daha büyük bir mesafeden gelebilirler. Bu durumda icraları şöyledir:



Kısa basamak notaları bazen birden fazla nota içerebilirler. Bu durumda icraları aşağıdaki gibidir:



Bütün basamak notalarında genel kural, notaların küçük ve saplarının ana notaya ters gelecek şekilde yazılmasıdır (Holts, 1988).

- Mordan (it. mordente, ing. mordent): Müzik yazısında sık kullanılan melodi süslemelerindendir. Esas notayı vurgulamak ve onun müzikal önemini arttırmak için, kendisi ile komşusu arasında kısa gidiş-geliştir. Kök olarak Fransızca “mordre” (ısırmak, kapmak) fiilinden gelmektedir. Üst mordan ve alt mordan olmak üzere iki çeşittir.

- Üst mordan: Üstüne mordan işaretinin konulduğu nota ve üst komşu notası çok çabuk bir şekilde icra edilir. Üst komşu nota, herhangi bir değiştirici işaret almış ise gerekli işaret (diyez, bemol, naturel) mordan sembolünün üzerine konulur.



- Alt mordan: Bu kez, bu çabuk icra edilecek notalar, notanın kendisi ve alt komşu notadan oluşur. Alt komşu nota herhangi bir değiştirici işaret almış ise gerekli işaret sembolün altına konulur.



Müzik terminolojisinde mordan sembolleri ve icraları konusunda tam olarak görüş birliği yoktur. Bazı kaynaklar yukarıda ifade edilen üst mordanı “düz mordan” alt mordanı da “çevrilmiş mordan” (inverted mordent) olarak adlandırmışlardır. Yine bazı kaynaklarda alt mordan “ters mordent” olarak ifade edilmiştir. Mordan sembollerinin bu şekilde ifade edilmişlerinin, geçmiş dönemlerde kullanıldığı bilinmektedir. Ancak bütün bu yanlış kavramları önlemenin tek yolu her zaman alt ve üst kelimelerini kullanmaktır.

• Grup notaları (it. gruppetto, ing. turn): Vokal ve enstrümantal müzikte kullanılan bir süsleme çeşididir. Grup notaları, esas notanın etrafında dolanan yaklaşık dört ya da beş notadan oluşan bir figürü içerir. Sembol çoğunlukla bir notanın üzerinde gösterildiği gibi, bazen de iki nota arasında bulunabilir. Bu durumda genel olarak aşağıdaki figürler icra edilir.



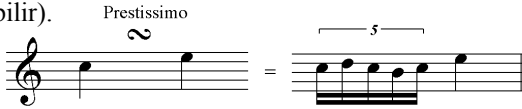
Grup'un alt ya da üst notasının pesleştirilmesi ya da tizleştirilmesi gerektiğinde, gerekli işaret (diyez, bemol, naturel) grup işaretinin altına ya da üstüne konulur.



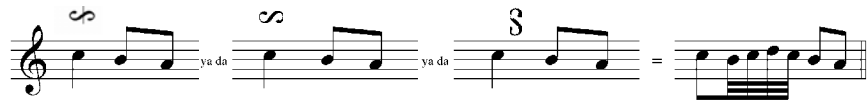
Grup notalarının oldukça çabuk bir şekilde icra edilmesi genel prensip olarak kabul edilmektedir. Ancak eserin temposu ve icracının zevkinin de bu dört ya da beş notadan oluşan figürlerin seçiminde, önemli bir etken olduğu bilinmektedir. Yukarıdaki ilk örnek eğer yavaş bir tempoda bulunuyorsa şu şekilde icra edilebilir:



Aynı örnek çok çabuk bir tempoda bulunduğu anda, aşağıdaki şekilde icra edilebilir (burada süre çok kısıtlı olduğundan başka şekillerdeki figürlerin icrasına imkan bulunmayabilir).



Grup notaları bazen, esas notanın altındaki notadan başlayan figür hareketleri şeklinde icra edilebilirler. Bu şekildeki icra bazı kaynaklarda çevrilmiş grup notaları (inverted gruppetto) olarak adlandırılır ve farklı sembollerle gösterilirler.



Grup notalarının icrası konusunda, incelenen birçok kitapta verilen, birbirinden farklı örneklerin sayısı oldukça fazladır. Bu konuda iki kitap dahi tamamen birbirine

uymamaktadır. Yukarıda anlatılan örnekler, çoğunluk tarafından kabul edilmiş belli başlı genel prensiplerdir (Kennedy, 1996:308). İncelenen kaynaklardaki örneklerden bir sonuç çıkarmak gerekirse; genel olarak çıkıcı seyirdeki melodilerde bulunan grup işaretinin, icrasının esas notanın bir üstünden başlayan bir figür hareketine, inici seyirdeki melodilerde ise esas notanın bir altından başlayan bir figür hareketine dönüştüğü belirlenmiştir.

- Tril (it. trillo, ing. trill): Müzik yazısında ilk zamanlar daha çok bir basamaktan sonra ya da bir notanın tekrarı üzerinde kullanılan triller melodilerin enerjileridir ve bu yüzden vazgeçilmezler (Newman, 1995). Tril esas nota ile onun alt ya da üst komşu sesinin, süratle tekrar edilmesinden oluşan bir süslemedir. Esas notanın üzerine konulan *tr* sembolü ile gösterilirler. Süsleme notanın süresi kadar devam eder. Tril uzun süreler üzerine konulduğunda, sembolün yanına trilin uzayacağı süre kadar kırık çizgiler konulur.

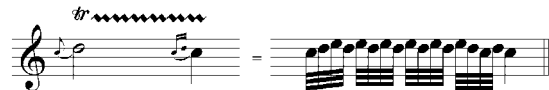
Trilden sonra gelen nota esas notanın bir altındaki nota olduğunda, bu notaya bağlantı genelde bir beşleme ile yapılır.



Trilden sonra gelen nota, esas notanın bir üstündeki nota olduğunda, trilin grup notaları ile bitirilmesi sık görülen uygulamalardır.



Trilin üst ya da alt komşu sestene başladığı ve trilden sonra gelen notaya geçişin daha süslü ve akıcı olmasını sağlayan küçük geçiş notalarının olduğu çeşitli tril uygulamaları aşağıdaki gibidir.



- Geçiş notaları (fr. notes de passage): Süsleyici geçiş notaları melodiyi daha renkli ve parlak hale getirmek için müzik yazısında sıkça kullanılırlar. Genellikle basamak notaları (appoggiatura) ile karıştırılırlar. Ancak, basamak notaları vuruşla birlikte başlarlar. Süsleyici geçiş notaları ise vuruştan önce (yani zayıf zamanda) icra edilirler ve süre değerliklerini kendinden önceki esas notadan alırlar.



6. SONUÇ

Batı müziği yazısında süsleme notaları ve sembolleri, müziğe renk, zarafet katan, ifadesini güçlendiren unsurlardır. Bir müzik eserinde normal notalardan daha küçük ebatlarda notalar ve özel işaretler şeklinde karşımıza çıkan süslemeler, eserin icrasını biraz güçleştirdiğinden icracılar tarafından zaman zaman göz ardı edilebilmektedir. Bunun başlıca sebepleri arasında, süsleme notaları ve sembollerinin müziğin yazıldığı döneme göre çeşitlilik göstermesi, aynı dönemde yaşayan bestecilerde dahi sembollerin notasyondaki gösteriminde kişisel farklılıklar, yüzyıllar içinde unutulup bugün kullanılmayan süsleme işaretleri, eserin söyleniş ya da çalınış hızına göre süsleme notalarının icralarındaki çeşitlilik v.b. sayılabilir. Bu sebeplerden dolayı eserin herhangi bir yerinde tril, mordan, basamak notası v.b. süsleme sembolleriyle karşılaşan bir icracı, eğer konuya hakim değilse burayı nasıl icra edeceğine karar vermekte güçlük çekmekte, kendince burayı yalnız bir şekilde çalarak ya da söyleyerek sorunu çözmektedir. Ancak, iyi bir icracının, bestecisinin süsleme notaları ve işaretleri ile bezediği bir eseri icra ederken, eserin icrasını zorlaştırırsa dahi süslemeleri terk etmemesi, bestecisinin istediği şekilde ve ruhta icra etmesi gerekir.

Sonuç olarak, günümüz müzik eğitimcisi, öğrencisi ve icracısının müzik yazısını süsleyici bu nota ve işaretlerin, günümüzdeki uygulamalarının yanında geleneksel tarzlarını da bilmesi, eserin sağlıklı icrası bakımından önemlidir.

KAYNAKLAR

- Agay, D. (1971). *The Baroque Period*, New York , USA, Yorktown Music Press Inc.
- Akkaş, S. (2000). *Gazi Sanat Dergisi*, Cilt 21, 67.
- Gazimihal, M. R. (1961). *Musiki Sözlüğü*, Milli Eğitim Basımevi, İstanbul.
- Hoffer, C., R. (1989). *The Understanding of Music*, Wadsworth Publishing Company, Belmont, California.
- Holts, I. (1988). *An ABC of Music*, Oxford-Newyork, USA, Oxford University Press.
- İlyasoğlu, E. (1999). *Zaman İçinde Müzik*, Yapı Kredi Kültür Sanat Yayıncılık Ticaret ve Sanayi A.Ş., İstanbul.
- Jacobs, A. (1997). *Dictionary of Music*, Penguin Books Ltd., London.
- Kennedy, M. (1996). *The Concise Oxford Dictionary of Music*, Oxford University Press., Newyork.
- Neumann, F. (1986). *Ornamentation in Baroque and Post-Baroque Music*, Princeton University Pres, USA.
- Newman, A. (1995). *Bach and The Baroque*, , Pendragon Press Stuyvesant, NY., New York.
- Rossi, A. (1994). *Metodo Completo Per la Divisione Bona.*, G. Ricordi & C., Milano, Italy.
- Usmanbaş, İ. (1965). *Kısa Dünya Musikisi Tarihi* (yazan, Curt Sachs), Milli Eğitim Basımevi, İstanbul.
- Zorn, J. (1995). *Listening to Music*, Prentice-Hall Inc., New Jersey.