

Türkiye’de Tuğla-Kiremit Sanayiinin Genel Görünümü ve Çorum İli Örneği

Salih ŞAHİN*

* G.Ü. Gazi Eğitim Fakültesi, Orta Öğretim Sosyal Alanlar Eğitimi Bölümü

Coğrafya Eğitimi Anabilim Dalı.

ÖZET

Türkiye’de sanayileşme hareketleri özellikle 1950’li yıllardan sonra daha hızlı bir şekilde gelişmeye başlamıştır. Bu tarihlerden itibaren şehirleşmenin hızlanmasına bağlı olarak tuğla ve kiremide olan talep bu sanayiinin gelişmesine neden olmuştur. Bu çalışmada önce Türkiye’de tuğla ve kiremit sanayiinin özellikleri belirtilmiş, daha sonra bu sanayi sektörünün gelişmiş olduğu illerden birisi olan Çorum’daki durumu hakkında bilgi verilmiştir.

Anahtar kelimeler: Tuğla ve kiremit sanayii, Çorum Örneği,

ABSTRACT

The industrialization movements in Turkey have started to develop more rapidly after the 1950’s. From these dates, the request for brick and tile connected with the rapid urbanization caused the development of brick and tile industries. In this study, firstly, the characteristics of brick and tile industries in Turkey are determined. Then the information is given about situation of these industries in Çorum which these industries are progressed.

Key Words: Brick and tile industry, Çorum

GİRİŞ

Günümüzde ülkelerin gelişmişlik düzeyi, sanayi ürünlerinin miktarı, bu ürünlerin tüketim oranı ile doğrudan ilgilidir. Dünyadaki en gelişmiş ülkeler sanayi bakımından önde olan ülkelerdir. Ülkelerin ihracatında sanayi maddeleri oranı ne kadar çoksa o ülke o kadar gelişmiş demektir.

Sanayiinin gelişmiş olmasının birçok avantajları vardır. Sanayi işsizliğin azalmasına sebep olur. Doğal kaynakların iyi değerlendirilmesine yardımcı olur. Ülkenin döviz kazanmasının sağlar ve dışa bağımlılığı azaltır.

Türkiye ekonomisinde sanayi faaliyetlerinin yeri her geçen gün artmaktadır. Özellikle gıda, imalat ve son yıllarda mikro teknoloji sanayiinde gelişme daha fazladır. Son yıllarda hızla gelişen sanayi kollarından olan tuğla ve kiremit* imalatı da Türkiye ekonomisinde önemli bir yere sahiptir.

Ülkemizde, Cumhuriyetin ilanından sonra diğer bütün alanlarda olduğu gibi sanayi sektöründe de hızlı bir gelişme başlamıştır. 1923'deki İktisat Kongresi ile sanayi sektöründe ilk ciddi adımlar devlet tarafından atılmış; sonraki dönemlerde ise sanayide özel sektöre öncelik verilmesi gereği üzerinde durulmuştur. Bu amaçlarla 1930'daki İkinci Sanayi Kongresi'ne kadar bazı bankalar açılarak sanayiinin geliştirilmesine çalışılmıştır. Türkiye'de sanayileşmenin ilk başarılı altyapı tesisleri 1934-1938 döneminde devletin sanayi yatırım programları ile ortaya konulmuştur.

Kısaca 1923-1950 yılları arasında daha çok devletin sınırlı imkanları ile çeşitli sanayi kuruluşları gerçekleştirilmiştir. Ancak ülkemizde 1950-1960'lı yıllardan sonra özel sektörün Türkiye ekonomisindeki önemi artmaya başlamış ve önemli gelişmeler bu yıllardan sonra olmuştur (Başol, 1992: 168).

Türkiye'de şehirleşme hareketleri özellikle 1950'li yıllardan sonra hız kazanmıştır. Şehirleşmedeki gelişme tuğla kiremit sanayiinin de gelişmesine katkı sağlamıştır.

* Tuğla ve kiremit inşaatlarda birbirinden farklı amaçlar için kullanılan yapı malzemeleridir. Tuğla duvarlarda, kiremit ise çatılarda kullanılır. Tuğla ve kiremit inşaat dışında da az miktarda kullanılmaktadır. Türkiye'de bu sektörde yer alan fabrikaların bir kısmı sadece tuğla, bazıları sadece kiremit imalatı yapar. Ancak hem kiremit hem de tuğla imalatı yapan fabrikalar da vardır. Bu çalışmada Türkiye'de tuğla ve kiremit imalatı yapan fabrikalar genel olarak ele alınmış, Çorum ilinde yer alan fabrikalar incelenirken tuğla ve kiremit fabrikaları ayrımı yapılmıştır.

Çünkü şehirlerdeki çok katlı binaların hemen tamamında tuğla kiremit kullanılmaktadır.

Türkiye ekonomisinde temel olarak iki önemli öge vardır. Bunlardan bir tarım diğeri sanayidir. Cumhuriyetin ilanından sonraki yıllarda ülke ekonomisinde tarım sektörünün önemli bir yeri vardı. Çalışan nüfusun büyük bir bölümü tarım sektöründe idi. İnsanlar genellikle geçimini tarımdan sağlıyordu. Ancak özellikle 1950'lerden sonra ekonomide sanayi sektörünün payı artmaya başlayınca (insanların köyden şehre göç etmesi ve şehirleşmenin etkisiyle) sanayiden geçimini sağlayanların oranı da artış göstermiştir.

A- TUĞLA VE KİREMİT ÜRETİMİNİN TARİHÇESİ

Tuğla ve kiremit sanayi sektörü pişmiş kilden ve çimentodan gereçler sanayiinin bir alt koludur. Bu sanayi kolunda ham maddesi kil olan ve en çok inşaat sektöründe kullanılan malzemeler üretilmektedir. Tuğla suya dona ve ateşe karşı oldukça dayanıklı olduğundan yapı malzemesi olarak kullanılan temel bir maddedir.

Pişmemiş kil tabletler ilk olarak Mezopotamya'da M.Ö. 13. yüzyılda kullanılmıştır. (DPT: 2530-ÖİK: 546, s: 2). İlk olarak tuğla ve kiremidin ise, büyük akarsu boylarındaki evlerde ve çok basit şekilleriyle kullanıldığı belirtilmektedir. Başka bir deyişle günümüzden yüzyıllarca önce basit yöntemlerle elde edilen tuğla ve kiremidin kullanıldığı anlaşılmaktadır. Bazı kaynaklarda da tuğla ve kiremitlerin pişmemiş ve çok büyük ebatlı olarak Mısır'daki mabetlerin yapımında kullanıldığı belirtilmektedir (Tür. Tic. Od. San. Od. ve Tic. Bar. Bir., 1958: 2).

Tuğla, dünya tarihinde imalatı yapılan ilk yapı malzemesidir. Konut ve diğer binaların yapımında kullanılan tuğla onbeşbin yıllık bir geçmişe sahiptir (Görçiz, 2000: 26). Keşfedildiği günden bugüne dizaynı ve boyutları değişmekle birlikte hiçbir zaman vazgeçilemeyen bir madde olma özelliğini korumuştur. Tuğlanın ham maddesi olan killi toprak doğallığı ve ucuzluğu ile yerine alternatif bir malzemenin geçmesine engel olmuştur.

Tarihteki ilk uygarlıklarda pişmemiş kil tabletler günümüzdeki tuğlalara benzer boyutlarda ve elle şekillendirilerek kullanılmıştır. Ancak daha sonra insanlar daha sağlam binalara ve yüksek kuleler inşa etmek istemişler ve pişmiş tuğla M.Ö. 4.

yüzyılda kullanılmaya başlamıştır (Görçiz, 2000: 26). Pişmiş tuğlanın sistemli ve düzenli olarak ilk kullanıldığı bina Babil'deki tarihi yapıdır. Babil kulesinin yapımında 85 milyon tuğla kullanıldığı belirtilmektedir. Günümüzde 5-6 fabrikanın ancak bir yılda bu üretimi gerçekleştirebileceği düşünülürse o günkü şartlarda yapılan üretimin değeri daha iyi anlaşılır. Kiremit'i ise ilk kullananların Korintler olduğu belirtilmektedir. (DPT: 2530-ÖİK: 546, s: 2).

Uygarılıkların gelişmesiyle bazı uygarlıklarda mermer kullanıldıysa da zamanla mermerin yerini tuğla almıştır. Kiremit ve tuğlada ilk standartlar Romalılar tarafından geliştirilmiş ve kullanılmıştır (Görçiz, 2000: 27). Bir süre sonra tuğla ticareti yapılan bir sanayi maddesi olmaya başlamıştır.

Daha sonraki yıllarda, Romalılar ve İngilizler tarafından tuğla imalatı oldukça geliştirilmiştir. Romalılar tuğlaları renkli maddelerle boyamışlardır. 4. yüzyıldan 13. yüzyıla kadar Avrupa'da tuğla imal edilmediği belirtilmektedir (Görçiz, 2000: 27). 13. asırda Hollanda, Almanya, Fransa ve İtalya'da tuğla imaline başlanmış ve 19. asra kadar tuğla imal tekniği hayli ilerlemiştir. 19. yüzyıl ortasından itibaren tuğla yapımında makine kullanılmaya başlanmıştır.

Nüfus artışı, sanayiinin ve ticaretin gelişmesi binalara olan ihtiyacı karşılayabilmek için makine gücüyle tuğla sanayi imalatını artırmıştır. Özellikle İngiltere'de ormanların az oluşu ve kurulmakta olan şehirler civarında taş ocaklarının mevcut olmaması tuğla sanayiinin diğer ülkelere göre daha çok gelişmesini sağlamıştır. Amerika'da tuğla imalatı 17. yüzyıl ortasından itibaren başlamış ve 19. yüzyıl ortalarına kadar büyük ölçekte gelişmemiştir. Fransa'da yirminci yüzyılın başlarına kadar çömlekçilik sanatının çok gelişmesine karşın, Belçika, Hollanda ve Fransa'da tuğla imal tekniği I. Dünya savaşı sonrasına kadar gelişmemiştir.

Anadolu'ya ise tuğla Bizanslıların katkılarıyla gelmiş, Selçukluların da bu konuda katkıları olmuştur. Nitekim Selçuklu mimarisinde tuğla taşla birlikte önemli bir madde olmuştur.

Osmanlı Devleti'nde bu konuda önemli gelişmeler olmuş ve Fatih Sultan Mehmet döneminde kiremit ve tuğlaya standart bir ebat getirilmiştir. Hatta standart dışında

üretilen tuğla ve kiremitlerin inşaatlarda kullanılmasına izin verilmemiş ve satışına engel olunmuştur.

Tuğla ve kiremit üretimi önceleri ilkel usullerle yapıldığından çok fazla iş gücüne ihtiyaç duyulmaktaydı. Sonraki yıllarda Sanayi devrimine kadar bu sanayi kolu fazla gelişmemiştir. Ancak Sanayi devrimi ve 1769'da buharla çalışan motorun bulunmasıyla tuğla-kiremit üretiminde iş gücü kullanımı azalmaya başlamıştır (Görçiz, 2000: 27).

B- TUĞLA ve KİREMİT SANAYİİNİN TÜRKİYEDEKİ DURUMU

Türkiye'de, Cumhuriyetin ilanından sonra tuğla yapımı için ilk çalışmalar 1938'de başlamış, ancak asıl olarak 1948'de Sümerbank Filyos Ateş Tuğlası Sanayi Müessesesi adıyla kurulan fabrikada üretime başlanmıştır.

Tuğla ve kiremit üretimi inşaat faaliyetleri ile yakından ilişkilidir. Bu sebeple ne kadar çok inşaat yapılırsa o kadar çok tuğla ve kiremit üretimine ihtiyaç duyulur. Türkiye'de inşaat sanayi özellikle 1950'lerden sonraki şehirleşme hareketleri ile birlikte hız kazanmıştır. Böylece tuğla ve kiremit üretimi de ülkemizde bu yıllardan sonra artmaya başlamış özellikle 1980'li yıllarda daha da gelişmiştir.

Türkiye'de 1955 yılında toplam 30 ilde 78 tuğla ve kiremit fabrikası vardı. Bu fabrikalarda 1955 yılı itibariyle 101 999 670 adet kiremit 50 496 192 adet tuğla imal edilmiştir. Söz konusu fabrikalarda 8 136 kişi çalışmaktaydı (Tür.Tic.Od.S. Od. ve Tic. Bar. Bir., 1958: 19).

Türkiye'de tuğla ve kiremit üretimi 1986'dan sonra konut sektöründeki kooperatifleşme ve kredilendirmelerle birlikte fabrika sayısı hızla artmıştır. Ancak bu sektörde emek yoğun üretim devam etmektedir. Bu durum çok sayıda kişiye istihdam sağlaması bakımından arzu edilen bir durumdur.

Harita: 1- Türkiye'de Tuğla ve Kiremit Fabrikalarının İllere Göre Dağılışı (1998).

Eldeki verilere göre Türkiye’de halen 46 ilde toplam 358 tuğla ve kiremit fabrikası vardır. Fabrikaların illere göre dağılışı incelendiğinde en çok fabrikanın 77 fabrika ile Manisa’da olduğu anlaşılmaktadır. Bu ili 47 fabrika ile Çorum ve 22 fabrika Tokat, ve 18 fabrika ile Sinop ili izler. Bu dört il ülkemizdeki fabrikaların % 45’ine sahiptir. Türkiye’deki tuğla ve kiremit fabrikalarının % 64’ü Manisa, Çorum, Tokat, Sinop, Afyon (17 fabrika), Ankara (13 fabrika), Tekirdağ (11 fabrika), Burdur (11 fabrika), Aydın (10 fabrika) ve Kastamonu (10 fabrika) illerinde yer alır (Harita: 1).

Manisa ilinde yer alan fabrikaların tamamı Turgutlu ilçesindedir. Bu ilçede toplam 77 adet tuğla fabrikası bulunmaktadır. Öyleki ülkemizdeki tuğla ve kiremit fabrikalarının % 21’i buradadır. Bu kadar çok fabrikanın bulunmasının temel nedeni yöredeki ham madde bulma kolaylığıdır.

Diğer tuğla ve kiremit fabrikalarının yoğun olduğu yerlerin jeolojik özellikleri değerlendirildiğinde genellikle bu sanayi koluna ham madde sağlayacak alanların var olduğu görülür. İleride daha ayrıntılı olarak ele alınacağı gibi, Çorum ili için de aynı durum geçerlidir. Diğer yandan, 10’dan çok fabrikaya sahip olan illerden Tokat (fabrikaların çoğunluğu Turhal ilçesinde), Sinop (fabrikaların tamamı Boyabat’ta), Afyon (fabrikalar ilçe merkezinde) ham madde bakımından elverişli durumdadır.

Tuğla ve kiremit fabrikalarının dağılışında dikkati çeken en önemli özellik fabrikaların ülkemizin genellikle her tarafına dağılmış olmasıdır. Ancak, doğu, güney doğu Anadolu’da fabrika bulunmakla birlikte sayıları oldukça azdır. Ayrıca Doğu ve Güneydoğu Anadolu’daki Van, Bitlis, Muş, Iğdır, Hakkari, Şanlıurfa ve Şırnak gibi illerde tuğla ve kiremit fabrikası yoktur. Tuğla ve kiremit fabrikalarının Türkiye’nin bazı illerinde yoğunlaşmış olmasının nedenleri şöyle belirtilebilir:

1- Diğer sanayi kollarında olduğu gibi tuğla ve kiremit sanayiinde de genellikle fabrikalar ülkenin batı yarısında yoğunluk kazanmıştır.

2- Bazı illerde daha çok fabrika kurulmuştur. Çünkü bir yerde sanayi faaliyetlerinin kurulmasını ve gelişmesini etkileyen çeşitli faktörler vardır. Ham madde temini sanayi faaliyetlerini etkileyen önemli bir faktördür. Böylece tuğla ve kiremit fabrikalarının yoğun olduğu illerde ham madde bakımından elverişli oldukları için olumlu etkiler yapmıştır. Tuğla ve kiremit fabrikalarının yoğun olduğu yerler jeoloji

haritasından incelendiğinde; buraların genellikle karasal dolgu alanlarına rastladığı belirtilebilir.

3- Tuğla ve kiremit fabrikalarında üretim faaliyetleri iklim ile yakından ilgilidir. Çünkü bu fabrikalarda genellikle mart-nisan aylarında havaların ısınmasıyla başlayan üretim kasım ayı gibi sona ermektedir. Yani tuğla ve kiremit imalatında hava sıcaklığı önemli bir etkidir. Bu nedenle ülkemizin doğu yarısında yaz mevsimi kısa sürdüğünden imalat için gerekli süre azdır ve fabrikalar verimli olarak çalışmamaktadır. Dolayısıyla bu sanayi dalı mevsimlik bir ekonomik faaliyettir.

4- Sanayi faaliyetlerinin kuruluş yerini etkileyen tek faktör ham madde değildir. Ulaşım, sermaye, işgücü, pazarlama ve enerji de kuruluş yerinin seçiminde ve gelişmesinde etkilidir. Dolayısıyla ülkenin batı yarısındaki illerde diğer şartlar bakımından da daha elverişli olması bu sanayi kolunun gelişmesine zemin hazırlamıştır.

5- Türkiye’de şehirleşme hareketleri 1950’li yıllardan sonra hızlanmıştır. Dolayısıyla büyük şehirlerde yeni bina yapma isteğine bağlı olarak ortaya çıkan tuğla ve kiremit talebini karşılamak üzere özellikle bazı illerdeki kişisel teşebbüslerle tuğla ve kiremit sanayi fabrikalarının sayısı artmıştır.

Ülkenin her ilinde şehirleşme aynı hızda olmadığı gibi aynı zamanlarda da olmamıştır. Böylece şehirleşmenin belirgin olduğu ve daha önce başladığı yerleşim merkezlerinde ve çevredeki merkezlerde tuğla ve kiremit fabrikaları kurulmuştur.

6- Bilindiği gibi ülkemizde sanayi faaliyetleri daha çok ülkenin batı yarısında ve bazı merkezler çevresinde toplanmıştır. Bu sanayi faaliyetlerini kurabilmek için tesise dolayısıyla tuğla ve kiremiden ihtiyaç duymuşlardır. Bu nedenle onların taleplerini karşılayabilmek için de yakın çevrede tuğla ve kiremit fabrikaları kurulmuştur. Çünkü doğal olarak örneğin; İzmir’de kurulacak bir tesis için ihtiyaç olan tuğla ve kiremidi çok uzaktaki bir merkez yerine Manisa’dan temin etmesi daha ekonomik olacaktır.

Tablo: 2- Türkiye’de tuğla ve kiremit üretiminde çalışanların yıllara göre değişimi (1987-1999).

Yıllar	Devlet	Özel	Toplam
1987	1226	11148	12374
1988	1168	11768	12936
1989	1200	11304	12505
1990	974	9946	10920
1991	805	9134	9939
1992	673	8817	9491
1993	659	8856	9516
1994	626	9235	9861
1995	601	8967	9568
1996	533	9613	10146
1997	548	9116	9665
1998	169	9055	9225
1999	195	9390	9585

Kaynak: Devlet İstatistik Enstitüsü, Bilgisayar verileri, 2000, Ankara.

Tablo 2’de Türkiye’de tuğla ve kiremit sanayiinde çalışanların sayısı belirtilmiştir. Eğer bu sektörden etkilenen insanların bu rakamların kat kat fazla olduğu düşünülürse bu sanayi kolunun ekonomideki ve istihdamdaki önemi daha iyi anlaşılır. Eğer bu durumu verilerle açıklamak gerekirse şu sonuçlar ortaya çıkar: Türkiye’de 1990 Genel Nüfus Sayımı sonuçlarına göre çalışma çağı nüfus olarak kabul edilen 12 ve üzeri yaştaki nüfus 41 milyon kişidir. Bu nüfusun % 57’si herhangi bir ekonomik faaliyette çalışmaktadır. Çalışan nüfusun ise % 52 kadarı tarım, % 13 kadarı sanayi ve % 35 kadarı da hizmet sektöründe çalışmaktadır. Tuğla ve kiremit sanayiinde yaklaşık on bin kişi çalıştığı anlaşılmaktadır (Tablo: 2). Buna göre, ülkemizde sanayi sektöründe çalışanların yaklaşık % 2 kadarı tuğla ve kiremit sanayiinde çalışmaktadır

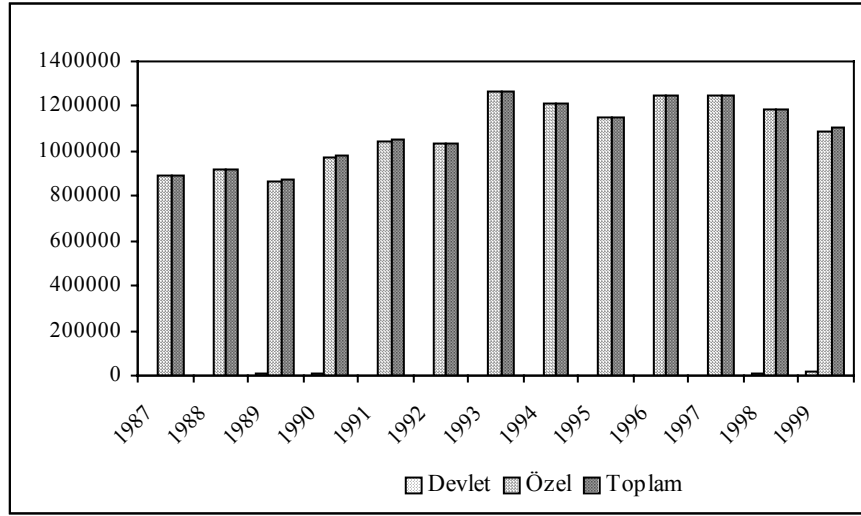
Tablo: 3- Türkiye’de Tuğla ve Kiremit üretiminin yıllara göre değişimi (1987-1999).

Yıllar	Yıllık Tuğla Üretimi (Bin adet)			Yıllık Kiremit Üretimi (Bin adet)		
	Devlet	Özel	Toplam	Devlet	Özel	Toplam
1987	-	892952	892952	-	138656	138656
1988	-	920189	920189	-	150829	150829
1989	9114	861965	871079	-	176394	176394
1990	9365	972205	981570	-	186660	186660
1991	2900	1045979	1048879	-	166108	166108
1992	-	1034948	1034948	-	173627	173627
1993	-	1263724	1263724	-	197600	197600
1994	-	1209538	1209538	-	178834	178834
1995	-	1148308	1148308	-	189922	189922
1996	3994	1247403	1251397	-	196787	196787
1997	510	1250188	1250698	-	173844	173844
1998	8499	1181714	1190213	-	179835	179835
1999	18608	1088883	1107491	-	183359	183359

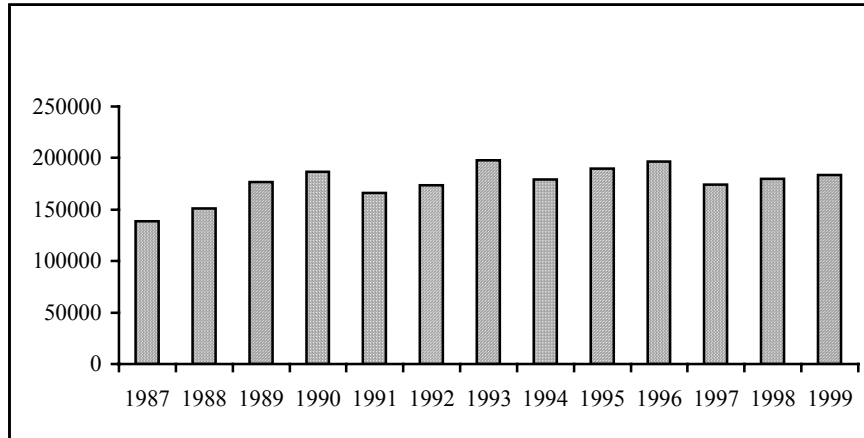
Kaynak: Devler İstatistik Enstitüsü, Bilgisayar Verileri, 2000, Ankara.

Türkiye’de tuğla üretiminin yıllara göre durumu incelendiğinde 871 079 (1989) ile 1251397 (1996) adet arasında değiştiği anlaşılr. Üç odalı bir apartman katında kullanılan ortalama tuğla miktarının 3000 adet kadar olduğu düşünülürse bu rakamın ifadesi daha iyi anlaşılr. Türkiye’de kiremit üretiminin tamamı özel sektör tarafından gerçekleştirilirken, tuğla üretiminde devletin çok az bir payı vardır (Tablo: 3 ve Grafik 1).

Türkiye kiremit üretiminde 1987-1999 yılları arasında önemli değişiklikler olduğu ve yıllara göre artış gösterdiği anlaşılmaktadır. Buna göre söz konusu yıllar arasında 138 656 adet kiremit üretimi ile 1987 yılı en az değere sahiptir. Tuğla üretiminin en fazla olduğu yıl ise 197 600 adet ile 1993 yılıdır (Tablo: 3 ve Grafik 2).



Grafik: 1- Türkiye’de tuğla üretiminin yıllara göre değişimi (1987-1999).



Grafik: 2- Türkiye’de kiremit üretiminin yıllara göre değişimi (1987-1999).

Türkiye’de üretilen tuğla ve kiremitlerde bazen standartlara uyulmadığı anlaşılmaktadır. Bu durum kalitenin düşmesine sebep olmaktadır. Oysa 1999’da ülkemizin çeşitli yerlerinde meydana gelen depremler bir kez daha göstermiştir ki, yapı malzemesinin kalitesi ve iyi malzemenin seçilmesi veya bunların doğru kullanımı depremin şiddeti kadar önemlidir.

C- ÇORUM İLİNDE TUĞLA VE KİREMİT SANAYİİ

Türkiye’de sanayi faaliyetleri belli alanlarda; İstanbul-Adapazarı arası, Mersin-Adana çevresi, Ankara, İzmir çevresi gibi büyük şehirler ve çevresinde toplanmıştır. Yani sanayi faaliyetleri genellikle ülkenin batı kesiminde ve büyük şehirler çevresindedir. Bunun dışında doğuda ve iç kesimlerde ise sanayi faaliyetleri azdır. Söz konusu illerde sanayi faaliyetleri ya hiç yoktur, ya da çok basit sanayi faaliyetleri şeklindedir. Ancak son yıllarda bu durum giderek değişmektedir. Nitekim yukarıda belirtilen sanayi yöreleri dışında da bazı illerde sanayi gelişmeye başlamıştır. Denizli, Gaziantep, Malatya, Konya ve Çorum bu illere en güzel örnekleri teşkil eder.

Çorum, Anadolu’nun sanayi merkezlerinden bir olma yolunda hızlı bir şekilde gelişmektedir. Çorum’da sanayileşme çabaları 1970-1980 yılları arasında kurulan tuğla ve kiremit fabrikaları ile gelişmeye başlamış ve un fabrikalarının yapılmasıyla devam etmiştir. Daha sonra bu iki sektörün ihtiyaçlarını karşılamak üzere makine imalatı ve döküm sanayi dalları gelişmiş, tuğla ve kiremit, un ve yem fabrikalarının makinelerini imal eden tesisler kurulmuştur.

Şüphesiz Çorum’daki sanayi faaliyetleri bir makale çalışması kapsamında ele alınamayacak kadar geniş bir konudur. Bu sebeple bu çalışmada sadece Çorum’da tuğla ve kiremit sanayi hakkında bilgi verilmeye çalışılmıştır. Ancak Çorum’da tuğla ve kiremit sanayi hakkında bilgi vermeden önce Çorum’daki sanayi faaliyetlerinin tarihi gelişimi hakkında kısaca bilgi vermek gerekir.

Cumhuriyetin ilan edildiği yıllardan itibaren Çorum’da deri işletmeciliği, ayakkabı imalatı, kendir ipi, tiftik keçisi kılından ve kenevirden yapılan çuval, kilim dokuması, at arabası imalatı, leblebi, çömlek, testi, bulgur gibi birçoğu küçük el sanatı şeklinde evlerde veya küçük işletmeler şeklinde atölyelerde yapılan faaliyetlerle belirtilebilir.

Daha önce belirtildiği gibi sanayiinin gelişmesi için gerekli olan şartlardan birisi ulaşım ve altyapıdır. Önceleri Çorum her türlü ulaşım imkanlarından ve altyapıdan yoksundu. Tek bağlantı kurulabilen kapısı ise Samsun iliydi. O yıllarda tarıma ve el emeğine dayalı kapalı bir ekonomisi vardır. Çorum tüccarları üretim fazlası malları at arabaları ile bölgenin tek ticaret merkezi ve deniz limanı olan Samsun’a götürerek satarlar ve

oradan ihtiyaçlarını temin ederek geri dönerlerdi. Çorum Cumhuriyetin ilanından sonrada devlet imkanlarından payına düşeni alamamıştır. Bazı iş adamları il dışında fakat demir yolu güzergahındaki yörelere un değirmenleri kurmuşlar ve zamanla bunları fabrika haline dönüştürmüşlerdir. İş adamlarının bu kişisel çabalarıyla başlayan sanayi atılımı sonraki yıllarda ulaşım imkanlarının düzelmesiyle il merkezine taşınarak yeni un fabrikaları kurulmaya başlanmıştır. Diğer iş kollarında da yatırımlar birbirini izlemiştir.

Tablo: 4- Çorum İlindeki Sanayi Kuruluşlarının İşletme ve İşçi Sayıları (1998).

Sektörler	İşletme S.	Oranı (%)	İşçi S.	Oranı (%)
Tuğla ve Kiremit Sanayi	43	25	2780	35,4
Makine Sanayi	44	25,6	894	11,4
Gıda Sanayi	38	22,1	1072	13,4
Oto Yan Sanayi	8	4,65	174	2,22
Konfeksiyon	7	4,07	722	9,19
Madencilik ve Taş Ocakçılığı	6	3,49	1118	14,2
Diğer	26	15,1	1093	13,9
Toplam	172	100	7853	100

Kaynak: Çorum Valiliği, İl Sanayi ve Ticaret Müdürlüğü, 1999, 1998 Yılı Çorum İlinin Sanayi ve Ticaret Durum Raporu, Çorum.

1950'lerden itibaren Çorum'dan geçerek Karadeniz Bölgesini Ankara'ya ve Türkiye'nin diğer kesimlerine bağlayan kara yolunun inşa edilmesiyle Çorum bölgeler arasındaki geçiş alanlarından birisi olmuştur. Bu yolun da etkisiyle, tarımsal faaliyetler yanında sanayi faaliyetleri de gelişmeye başlamıştır.

Bir yerde sanayi faaliyetlerinin kurulabilmesi için gerekli olan şartlardan birisi de ham madde ihtiyacıdır. Bu sebeple Çorum'da öncelikle tarımsal ham madde bulma kolaylığı sebebiyle önceleri tarımsal sanayi gelişmiştir. Ayrıca tuğla ve kiremit sanayii için de gerekli malzemenin bulunması bu sanayi dalının gelişmesine olanak sağlamıştır. Bu sebeple bir yandan tarımsal sanayi ile tuğla ve kiremit sanayi, diğer yandan bu iki sektörün ihtiyaçlarına yönelik makine ve döküm sanayi gelişme göstermiştir.

Çorum'da da şehirleşme faaliyetleri genel olarak 1950'lerden sonra başlamıştır. Bu yıllardan itibaren Çorum'da sanayii faaliyetleri de gelişmeye başlamış ve özellikle tuğla ve kiremit sanayiinde önemli gelişmeler olmuştur. Tuğla ve kiremit sanayiinde çalışanlar sonraki yıllarda Çorum'da çalışan nüfus içinde önemli bir yer işgal etmeye

başlamıştır. Bu durum Tablo 4’de görülmektedir. Çorum’da tuğla ve kiremit sanayiinde çalışanların diğer sanayi kollarında çalışanlara göre önemli bir farkı vardır. O da tuğla ve kiremit sanayiinde çalışanların mevsimlik işçi olarak çalışmasıdır. Çünkü tuğla ve kiremit fabrikaları mart-nisan aylarında çalışmaya başlamakta havaların soğumasıyla kasım veya en geç aralıkta kapanmaktadır. Tuğla ve kiremit fabrikalarında çalışanların büyük bir bölümü il içinden karşılanmakta, bir kısmı da çevre il ve ilçeler ile yurdun diğer kesimlerinden sağlanmaktadır. Bu insanlar çalışma sezonunun başlamasıyla Çorum’a gelmekte fabrikalarda kalmakta ve fabrikalar kapanınca geri dönmektedir. İşçiler yılın genellikle 3 veya 4 ayını boş geçirmektedirler.

Özel sanayi tesisleri sıralamasında kalkınmada 1. ve 2. derece öncelikli iller arasında tesis sayısı bakımından Çorum 137 tesis ile birinci sırada bu tesislerde çalışan sayısı bakımından 2812 ile 3. sıradadır (Çorum Analitik Etüd Raporu, 17-8). Türkiye kalkınmada öncelikli iller bakımından değerlendirildiğinde; 1. ve 2. derece illerde toplam tesis sayısı 1025, 1. ve 2. derece iller toplam daimi çalışan sayısı 27 498 kişi. (DPT Temmuz 1993 Kalkınmada Öncelikli İllerde Sanayi Tesisleri).

Çorum’da 1955’de hiç tuğla ve kiremit fabrikası bulunmamasına karşın günümüzde kırkın üzerinde fabrika bulunmasının en önemli sebebi; ildeki bu yıllardan sonra meydana gelen şehirleşme ve sanayi faaliyetlerinin 1970’den sonra gelişmeye başlamış olmasıdır.

1997’den sonraki inşaat sektöründeki durgunluk doğrudan bu sektöre yansımış bazı tesisler kapanmak zorunda kalmıştır. Nitekim Çorum’da ilk olarak 1980’li yıllarda açılmaya başlanan tuğla ve kiremit fabrikalarının sayısı yıldan yıla önemli değişiklik göstermektedir.

1999 depreminin Çorum’da tuğla ve kiremit üretimine önemli bir etkisi olmamıştır. Çünkü deprem bölgesine daha yakın fabrikalardan tuğla ve kiremit temin etmek daha ekonomik olmaktadır. Ancak deprem sonrası bölgeye bir miktar tuğla ve kiremit pazarlanmıştır.

Bazı fabrikalarda teknoloji eskidir. Maliyeti artıracığı endişesiyle yenilenmemektedir. Ancak kaliteli tuğla ve kiremit üretimi için gelişen teknolojiye ayak uydurmak gerekir.

Çorum’da Tuğla ve Kiremit Sanayiinin Gelişmesinde Etkili Olan Faktörler

Tuğla ve kiremit imalatı başlıca şu aşamalarda gerçekleşmektedir: Tuğla kilden imal edilir. Kil çamur haline getirilip bir dizi işlemde geçirilir. Öncelikle ham maddenin hazırlanması gerekir. Daha sonra bu ham madde preslenerek şekillendirme işlemine tabi tutulur. Şekillendirilen tuğla ve kiremitler kurumaya bırakılır. Kurumadan sonra tuğla ve kiremitler fırınlarda pişirilir. Bu işlemde sonra fırından direk olarak satışa sunulabildiği gibi bazen de stoklanır.

Bir yerde sanayi faaliyetlerinin gelişebilmesi için bazı şartlar gereklidir. Bunlar: ham madde, enerji, sermaye, işgücü, ulaşım, pazarlama şeklinde belirtilebilir.

İşgücü

Çorum'daki tuğla ve kiremit fabrikaları gerek il gerekse ülke bazında önemli bir istihdamı karşılamaktadır. Tuğla ve kiremit fabrikalarında çalışanların büyük bir kısmı 18 yaş altı nüfustan oluşmaktadır. Fabrikalarda çalışanların büyük bir kısmı erkeklerden oluşmaktadır. Çalışanların büyük bir kısmı Çorum iline bağlı ilçe ve köylerden gelmektedir. Çalışanların yarıya % 50'den biraz fazlası il merkezi ve merkeze bağlı köylerden, % 40 kadarı ile bağlı ilçe ve köylerden, geri kalan % 9 kadarı da Doğu Anadolu Bölgesi illeri ile Konya başta olmak üzere bazı İç Anadolu illerinden gelmektedir.

Fabrikalarda çalışanların büyük bir kısmı (% 90 kadarı) mevsimlik işçi olarak çalışmaktadır. Bu işçilerin büyük bir kısmının eğitim seviyesi düşük olup, genellikle İlkokul mezunudur. Çalışanların büyük bir kısmı fabrikanın koşullarında kalır. Ancak son yıllarda bir kısım işçiler il merkezine göç ederek aileleriyle birlikte kalmaya başlamışlardır. İşçilerin büyük bir kısmı niteliksiz işçidir. Ancak bu işi yapmada uzmanlaşmışlardır.

Ham madde

Çorum şehri genel olarak düz bir alana kurulmuştur. Burası büyük oranda alüvyal ve kolüvyal malzemeden oluşan neojen dolgu alanıdır. Ayrıca şehrin çevresinde kil, kalker, marn ve jips gibi maddeler bol miktarda bulunur. Böylece bu maddeler Çorum'daki taşa toprağa dayalı sanayiinin ham maddesini oluşturur. Aynı şekilde yöredeki kil ve marn gibi malzemeler tuğla ve kiremit fabrikaları için ham madde sağlamış ve sağlamaya devam etmektedir. Ancak, tuğla ve kiremit fabrikalarının bir

çoğu kaliteli ham madde bulamamaktan yakınmaktadır. Bazı ham madde alanları tuzluluk bakımından yetersiz kalmakta ve bu açığını dışardan saf tuz katarak karşılamaktadır. Çorum il merkezi dışında, Osmancık ilçe merkezi de fabrikaların en çok bulunduğu yerdir. Osmancık'ta da yakın çevreden ham madde sağlanmaktadır.

Sermaye

Çorum'daki sanayi faaliyetlerindeki sermaye genellikle özel sektör tarafından karşılanmaktadır. Çorum'daki tesislerin modern teknolojiye geçişini engelleyen en önemli faktör sermaye yetersizliğidir. İşletmelerin önemli bir kısmı kredi sağlayamamaktadır. Çorum'daki tuğla ve kiremit sanayiinde sermaye gerekli binaların yapımı, araç gereçlerin alımı, ham madde satın alınması, işçilere ücret ödenmesi, yapılan işlerin devam edebilmesi (elektrik, su, kömür tozu, pazarlama, reklam) için kullanılır.

Pazarlama

Herhangi bir sanayi kuruluşunun faaliyetini devam ettirmesi ve gelişebilmesi için pazarlama imkanlarının iyi olması gerekir. Üretilen maddenin talep miktarı yapılan işin devamlılığı için başta gelen konulardan birisidir. Çorum'da elde edilen tuğla ve kiremitlerin tamamına yakını işyeri sahipleri tarafından pazarlanmaktadır. Pazarlamada ulaşımın önemli bir etkisi vardır. Bu bakımdan il şanslı bir konuma sahiptir. Ancak bu durum çeşitli nedenlerle iyi değerlendirilememektedir.

Tuğla ve kiremitlerin bir kısmı il ihtiyacında kullanılmakta, bir kısmı ise Ankara, Adana, Mersin, İstanbul; diğer bir kısmı da Gaziantep, Malatya, Samsun, Kayseri, Kırıkkale ve Şanlıurfa illerine pazarlanmaktadır. Tuğla ve kiremitlerin bir kısmı da yurt dışına ihraç edilmektedir. Ancak bu ihracatın değeri çok düşük olup fazla bir ekonomik değeri yoktur. Gerekli reklam yapılmalıdır. TSE'ye uygun kaliteli üretim yapılmalıdır.

Enerji

Tuğla ve kiremit imalatında elektrik enerjisi ve kömür kullanılmaktadır. Elektrik şehir şebekesinden elde edilir. Tuğla ve kiremitlerin pişirilmesinde Alpagut-Dodurga'daki linyit kömür ocağından getirilen kalitesiz toz kömür kullanılmaktadır. 1997 verilerine

göre il elektrik tüketiminin % 48'i sanayi faaliyetlerinde kullanılmıştır. Enerji ihtiyacı fazla olduğundan doğalgaz kullanımı sağlamanın yolları aranmalıdır.

Ulaşım

Çorum her ne kadar Doğu Karadeniz'i Ankara'ya ve batı bölgelerine bağlayan bir yerde bulunuyorsa da bu avantaj henüz çok iyi değerlendirilememektedir. Kara yolu standartlara uygun olmadığı gibi ihtiyaca cevap vermemektedir. Demir yolu ve hava yolu ise zaten yoktur. Çorum'da sanayiinin ve özellikle taşa toprağa dayalı sanayi faaliyetlerinin daha da gelişmesi için demir yolu ulaşımın zorunluluğu vardır. Zira Çorum'da üretilen tuğla ve kiremitler kamyonlarla ve kara yoluyla diğer illere taşınmaya çalışılmaktadır. Oysa kara yolları bu yükü kaldıramamaktadır.

Tuğla ve kiremit fabrikalarında pazarlama maliyeti içinde nakliye çok önemli bir yer tutar. Tuğla ve kiremit yükte ağır, parada hafif olması ve uzaklarda pazar bulması nakliye maliyetini, bazen ürün maliyetinin üzerine çıkarmaktadır. Çorum'dan pazarlanan ürünlerin tamamı kara yolu ile gönderilmektedir. Alternatif ulaşım alanlarının devreye girmesi hem kara yollarının yükünü azaltacak hem de pahalı olan kara yolu ulaşımı yerine daha ekonomik imkanlar sunacaktır. Yapılacak demir yolu ile hem nakliye maliyeti düşecek hem de daha sağlıklı ulaşım sağlanacaktır.

Çorum ili sınırları içinde toplam 43 tuğla ve kiremit fabrikası vardır. Bunların 20 tanesi kiremit, 23 tanesi tuğla fabrikasıdır. Bu fabrikalardan 29'u Çorum il merkezinde yer alır. İl merkezindeki fabrikaların bir kısmı İskilip yolu üzerinde bir kısmı ise Ankara yolu üzerindedir. İskilip yolu üzerinde 12 kiremit 5 tuğla fabrikası yer alır. Ankara yolu üzerinde 3 kiremit 7 tuğla fabrikası bulunur. İl merkezindeki 2 fabrika ise çevre yolu üzerindedir. İldeki diğer fabrikalardan 12'si (9 tuğla, 3 kiremit) Osmancık ilçe merkezinde, 1'i (tuğla) Kargı (Yeşilköy)'da, 1'i (tuğla) ise Mecitözü'ndedir (Harita: 2).

Harita: 2- Çorum ilinde Tuğla ve Kiremit Fabrikalarının Dağılışı (1998).

Tablo: 5- Çorum'da Tuğla ve Kiremit Fabrikalarının Üretim ve İstihdam Kapasiteleri (1998).

Sıra	Fabrikanın Adı	Üretim konusu	Üretim kapasitesi (Adet/Yıllık)	İstihdam (Kişi)
1	Anadolu Toprak Sanayi	Tuğla	7 781 760	64
2	Atakan Toprak Sanayi	Kiremit	32 400 000	73
3	Aşık Blok Tuğla Fab.	Tuğla	6 450 000	50
4	Aydın Blok Tuğla Fab.	Tuğla	10 437 120	88
5	Avrasya Kiremit Tuğla fab.	Kiremit	4 416 768	54
6	Ayvaz Toprak İnş. Mal.	Kiremit	5 026 560	83
7	Başaran Toprak San.	Kiremit	10 583 827	95
8	Bıyıkoğlu Kiremit Fab.	Kiremit	Bilgi yok	Bilgi yok
9	Çorum Birlik Toprak San.	Kiremit	15 357 600	47
10	Dayıoğlu Kiremit Fab.	Kiremit	Bilgi yok	Bilgi yok
11	Ejder Blok Tuğ. Un İr Fab.	Tuğla-Un-Kepek	6 894 721	71
12	Eser Kiremit Fab.	Kiremit	5 780 130	64
13	Fırat Toprak San	Kiremit	14 074 560	127
14	Gürsoylar Toprak San.	Tuğla	16 443 558	95
15	Hilal Blok Tuğla Fab.	Kiremit	4 360 320	62
16	Kömürcü Toprak San.	Tuğla	10 166 400	104
17	Köseoğlu Kiremit Fab.	Kiremit	10 879 920	44
18	Özkent Kiremit Tuğla Fab.	Kiremit	4 231 440	89
19	Özkoç Tuğla Fab.	Tuğla	4 147 200	53
20	Öz Kiremit Tuğla İnş. San.	Kiremit	10 166 400	72
21	Öz Eti Tuğla Fab.	Tuğla	5 193 216	57
22	Özoğlu Kll. Şti.	Kiremit	4 360 320	54
23	Saraçoğlu Kiremit Fab.	Kiremit	3 479 040	53
24	Şihlar Blok Tuğla Fab.	Tuğla	7 516 800	31
25	Yeni Azim Kiremit Tuğla S.	Kiremit	8 298 547	103
26	Yüksel Kiremit Fab.	Kiremit	3 415 219	61
27	Yeniğün Bişkin Kir. Tuğla Fab.	Tuğla	6 894 721	56
28	Çampınar Toprak San.	Tuğla	4 400 640	46
29	Devecioğlu Toprak San.	Tuğla	7 866 240	122
30	Gürtaş Kiremit Tuğla Fab.	Kiremit	6 401 888	63
31	İkizler Kiremit Tuğla Fab.	Tuğla	2 435 788	67
32	Filiz Toprak San.	Tuğla	2 880 000	47
33	Gözde Toprak San.	Tuğla	3 615 340	46
34	Acar Kiremit Fab.	Tuğla	3 066 854	62
35	Ülker Ticaret Ltd. Şti.	Tuğla	3 456 321	63
36	Has Toprak San.	Kiremit	7 265 894	100
37	Sema Toprak San.	Tuğla	7 730 720	60
38	Bostancıer Blok Tuğla Fab.	Tuğla	10 143 360	84
39	Zümrüt Toprak Gıda A.Ş.	Kiremit	8 922 240	98
40	Teknik Ateş Tuğla	Ateşe Day. Tuğla	4 800 Ton	27
41	Topçallar Viyol San.	Tuğla	16 830 820	39
42	Koyunbaba Toprak San.	Tuğla	7 223 040	49
43	Şevkat Madencilik	Tuğla	6 135 080	48

Kaynak: Çorum Valiliği, İl Sanayi ve Ticaret Müdürlüğü, 1999, 1998 Yılı Çorum İlinin Sanayi.

Çorumdaki tuğla ve kiremit fabrikalarında 1998 yılı itibariyle 2723 kişi çalıştığı anlaşılmaktadır. Bu değer Türkiye’de söz konusu sanayi sektöründe çalışanların yaklaşık % 25 kadarını karşılamaktadır (Tablo: 2 ve Tablo: 5).

Çorum’da Tuğla ve Kiremit Sanayiine Bağlı Olarak Ortaya Çıkan Çevre Sorunları

Daha önce belirtildiği gibi Çorum şehri oldukça düz bir alana kurulmuştur. Gerek diğer sanayi tesisleri gerekse tuğla kiremit fabrikaları ise şehrin 5-15 km uzağına inşa edilmiştir. Şehrin ve fabrikaların bulunduğu alanlar verimli tarım arazileri üzerine kurulduğundan, tarım arazileri işgal edilmiş ve ziraat yapılamaz hale gelmiştir.

Tuğla ve kiremit fabrikalarının ham madde ihtiyacı çevredeki alanlardan sağlandığından bu tarlalarda üretime bir süre ara vermek gerekmektedir. Bazen de, tarlalar çevresinden 2-3 metre derinde kaldığından içinde su birikintileri oluşabilmektedir.

Çorum’da çok sayıda tuğla ve kiremit fabrikasının bulunması ve bunların yakıt olarak genellikle toz kömür kullanmaları şehirde hava kirliliğine sebep olabilmektedir. Kaliteli kömür veya başka bir yakıt kullanımı maliyeti artıracığından tercih edilmemektedir. Şehir çevresinin dağlık alanlarla çevrili olması hava kirliliğini artıran bir faktördür. Çünkü bu durum hava sirkülasyonuna engel olur. Ancak tuğla ve kiremit fabrikalarının hemen tamamı kış mevsiminin büyük bir kısmında kapalı olduklarından kirliliği artırmada çok etkili değillerdir.

Tuğla ve kiremit fabrikalarının yol açtığı çevre sorunlarından birisi de atık maddelerdir. Tuğla ve kiremit atıklarının bir kısmı toz haline getirilip spor alanlarında veya başka amaçlarla kullanılmaktadır. Ancak bazen fabrikaların kenarlarına ve düzensizce bırakılmaktadır. Atıkların verimli alanlar üzerine hiç bir işleme tabi tutulmadan gelişigüzel bırakılmasıyla hem kötü bir görüntü ortaya çıkmakta hem de araziler işgal edilmektedir. Atık maddelerin çöplüklere atılması veya yeniden değerlendirilmesiyle ekonomiye katkı sağlanacaktır. Yapılan bir çalışmada belirtildiğine göre 1995’deki 7 milyar tuğla ve kiremitten, çeşitli nedenlerle % 7 oranında atık madde çıktığı tahmin

edilmektedir. Bu büyüklükteki malzemenin değerlendirilmesi oldukça önemlidir. Bu maddelerin sıva olarak ya da çağdaş usullerle kerpiç yapılarak değerlendirilebilir (Baradan, 1996: 8).

Çorum Tuğla ve Kiremit Sanayiinin Türkiye Ekonomisindeki Yeri

* Çorum tuğla ve kiremit üretimiyle, ülke ihtiyacının kiremitte % 35-40'ını tuğlada % 20-25'ini karşılamaktadır. Bu değerler yıllar arasında az çok değişiklik gösterir. Çorum'daki özel sektöre ait tesislerin büyük bir bölümü küçük ve orta ölçekli işletmelerdir. Küçük ve Orta ölçekli sanayi işletmelerinin ilde yarattığı istihdamın yarısından fazlası taş ve toprağa dayalı sanayiinde yoğunlaşmaktadır.

* Çorum'da 1957'de Çimento fabrikasının açılmasıyla sanayi faaliyetleri gelişmeye başlamış 1970-1980 tarihlerinde toprak sanayi tesislerinin de etkisiyle, sanayi, il ekonomisinde önemli bir yer almıştır.

* Yukarıda belirtildiği gibi sanayi faaliyetlerinin gelişmesi istihdam açısından elverişli şartları ortaya çıkarmaktadır. Çorum'da toplam çalışan nüfus 1990 nüfus sayım sonuçlarına göre 11 222 kişidir. Bu sayının yıllık ortalama üç bine yakını tuğla ve kiremit sanayiinde çalışmaktadır.

* Sanayileşme, konutları, ulaşım şartları ve kişilerin ekonomik durumlarını etkilemiştir. Böylece başta il merkezi olmak üzere, ilçe merkezleri ve diğer bazı yerleşimlerde, tek katlı kerpiç evlerin yerini betonarme binalar yapılmıştır. Bu durum özellikle il merkezinin modern bir görünüm almasına neden olmuştur.

* Tarımsal faaliyetler, Çorum ili ekonomisinde en önemli sektördür. Ancak her geçen yıl sanayi sektörünün il ekonomisindeki payı artmaktadır. Ancak halen, il ekonomisinde sanayi sektörü yaklaşık % 23 kadar bir paya sahiptir.

* 1998 yılı itibariyle tuğla ve kiremit üretimi yapan 43 fabrika ile Çorum ili Türkiye tuğla ve kiremit fabrikalarının % 12'sine sahiptir.

* Çorum yurt dışına çok sayıda işçi gönderen illerden birisidir. Yurt dışında ve özellikle Almanya'da bulunan işçilerin Çorum şehrinde konut satın alarak yatırım yapmaları inşaat sektörü ve dolayısıyla tuğla ve kiremit üretiminde dolaylı etkileri olmaktadır.

SONUÇ

İnsanlar yaşamlarının önemli bir kısmını ev veya işyerlerinde geçirmektedir. Bu sebeple buralarda kullanılan malzemelerin sağlıklı, dayanıklı, uzun ömürlü, standartlara uygun olması gerekir.

Çorum ülkemizin belli başlı sanayi yöreleri dışında halen gelişmekte olan bir merkezdir. Yıllara göre değişmekle birlikte Türkiye tuğla ve kiremit üretiminin 1/3'ünden fazlası, Çorum ilindeki fabrikalardan sağlanmaktadır.

Tuğla ve kiremit sektörü önemli bir miktar insana iş olanağı sağlamaktadır. Özellikle Tuğla ve kiremit fabrikalarında çalışanlar Çorum ilinde çalışan nüfusun % 25 kadarına sahiptir. Bu nedenle tuğla ve kiremit sanayi Çorum ilinde önemli bir iş sahası olmaya devam etmektedir.

Çorum'un ülkemizin diğer yöreleri ile tek bağlantısı kara yolu iledir. İnşa edilecek demir ve hava yolu ulaşımı ile ildeki sanayiinin her kolunda ve özellikle tuğla ve kiremit sanayiinde daha da gelişme göstereceği anlaşılmaktadır. Ulaşım bakımından elverişli konumu önemli bir avantaj olmasına karşın henüz bu durumdan yeterince yararlanılamamaktadır.

Çorum'da sanayi faaliyetleri ilk olarak Çorum Çimento fabrikasıyla başlamış daha sonra diğer alanlarda gelişmeler almıştır. Tuğla ve kiremit fabrikalarının kuruluşu ise 1970-1980 arasında hız kazanmıştır. Halen ilde aktif olarak üretim yapılan 43 adet tuğla ve kiremit fabrikası vardır.

Çorum'daki sanayi faaliyetlerinin ve tuğla ve kiremit sanayiinin daha da geliştirilmesi gerekir. Ancak bir taraftan sanayi geliştirilirken bir taraftan da tarım arazilerini ham madde almak için veya atıkları düzensizce bırakarak çevre sorunlarına yol açmamak gerekir. Bunlar günümüzde çok önemli boyutlarda olmasa bile gelecekte çok büyük sıkıntılara yol açmaması için önlem alınması gerekir.

KAYNAKLAR

- Aksu, A.K., 1994, Çorum İli Raporu, DPT Kalkınmada Öncelikli Yörelere ve Bölgesel Kalkınma Genel Müdürlüğü, Ankara
- Baradan, B., 1996, Pişmiş Toprak Sanayi Atıklarının Değerlendirilmesi, Tuğla ve Kiremit Endüstrisi Dergisi, Temmuz-Ağustos 1996, Yıl: 1, Sayı: 1, Sayfa: 8-9, Manisa.
- Başol, K., Türkiye Ekonomisi, Anadolu Matbaası, İzmir.
- Çorum Valiliği, İl Sanayi ve Ticaret Müdürlüğü, 1999, 1998 Yılı Çorum İlinin Sanayi ve Ticaret Durum Raporu, Çorum.
- Doğanay, H., 1986, Türkiye İktisadi Coğrafyası 1, Ata. Üniv. Fen-Edeb. Ders Notları No: 102, Coğrafya Bölümü Ders Notları No: 98, Erzurum.
- Doğanay, H., 1995, Türkiye Ekonomik Coğrafyası, Öz Eğitim yay. No: 6, İstanbul.
- DPT, 2000, Taş ve Toprağa Dayalı Ürünler Sanayii, Sekizinci Beş Yıllık Kalkınma Planı, Özel İhtisas Komisyonu Raporu (Tuğla-Kiremit, Prefabrik Yapı Elemanları), DPT: 2530-ÖİK: 546, Ankara.
- Görçüz, G., 2000, Ülkemizde Tuğla ve Kiremit Endüstrisi, TUKDER yay. Yıl: 3, Sayı: 9, Sayfa: 26-32, Manisa.
- Güngördü, E., 1997, Türkiye'nin Beşeri ve Ekonomik Coğrafyası, İdeal Basım Yayım, Ankara.
- Karaboran, H., 1993, Sanayi Coğrafyası Çerçevesinde Sanayi, Sanayi Devrimi ve Türkiye'de Sanayiinin Gelişmesi, F.Ü. Fen Ed. Fak. Coğ. Böl. Basılmamış Ders Notları, Elazığ.
- Ocak, S., 1978, Tuğla ve Kiremit Sanayi Araştırması, TSKB yay., No: 19, İstanbul.
- Özgür, M., 2000, Türkiye Coğrafyası, Ankara.
- Sanayi ve Teknoloji Bakanlığı, 1973, 50 yılda Türk Sanayii (1923-1973), San ve Tek. Bak. Yay. Ankara.
- Şahin, C.-Doğanay, H., 1999, Türkiye Coğrafyası, Gündüz Eğitim ve Yayıncılık, Ankara.
- Tümertekin, E., 1969, Sanayi Coğrafyası, İ.Ü. Yay. No: 751, Coğ. Enst. Yay. No: 22, İstanbul.
- Tümertekin, E., 1994, Ekonomik Coğrafya, İ.Ü. Ed. Fak. Yay. No: 2926, İstanbul.
- Türkiye Ticaret Odaları, Sanayi Odaları ve Ticaret Borsaları Birliği, 1958, Türkiye'de Tuğla Sanayi, Ankara.
- Yücel, T., 1973, Türkiye'nin Sanayileşmesi ve Bu Sanayileşmenin Yarattığı Meseleler, "Cumhuriyetin 50. yılına armağan", Türk Kül. Araş. Enst. Yay. 41, Seri: I-Sayı: A3, Ankara.