

YENİ SİYASAL SİSTEMİN İLK SEÇİMLERİ VE SONUÇLARININ KARŞILAŞTIRMALI ANALİZİ

TURKEY'S FIRST ELECTIONS UNDER THE PRESIDENTIAL SYSTEM: A COMPREHENSIVE ANALYSIS OF THE JUNE 24 ELECTIONS

NEBİ MİŞ*

ABSTRACT

The June 24 elections were a "milestone" for Turkish political life and democratic history. By June 24, Turkish parliamentary system was abolished and Turkey switched to the presidential system. Furthermore, the presidential and parliamentary elections were held on the same day in these elections for the first time. The legal amendment allowing the formation of formal pre-electoral alliances among political parties was also implemented. According to this amendment, the ten percent threshold is calculated based on the sum of votes of all parties in an alliance rather than for the each party. Some parties in alliances could become more advantageous in terms of getting seats thanks to this rule. Moreover, the necessity of obtaining 50 percent plus one votes to be elected as president in the first run led up to the formation of alliances also in presidential elections.

This article aims to analyze the results of presidential and parliamentary elections by putting above-mentioned latest elements at the center. This paper primarily focuses on the "political meaning" of the June 24 elections for Turkish politics and discusses the fundamental dynamics shaping the elections. Then, election results are analyzed for the each party; the AK Party, CHP, MHP, HDP and İYİ Party; and the election performances of parties and presidential candidates are evaluated in comparison with previous election results.

Keywords: The June 24 Elections, Presidential System, The People's Alliance, The Nation Alliance, Justice and Development Party, Republican People's Party, Nationalist Action Party, People's Democratic Party, the Good Party.

ÖZ

Türkiye siyasi hayatı ve demokrasi tarihi açısından 24 Haziran seçimleri gerçek anlamda bir "milat" özelliği taşımaktaydı. Bu seçimlerin ardından, Türkiye'de parlamenter sistem sona erdi ve Cumhurbaşkanlığı hükümet sistemine geçildi. Ayrıca bu seçimlerde ilk kez Cumhurbaşkanlığı ve parlamento seçimleri eş zamanlı olarak yapıldı. Partiler arasında yasal düzlemde ittifak kurulmasını sağlayan değişiklikler de ilk olarak bu seçimde uygulandı. İttifak düzenlemesinin bir gereği olarak ittifak yapan partilerin toplam oyunun yüzde on barajını geçmesi durumunda ittifaka dâhil olan partilerin seçim barajı sorunu ortadan kalktı. Bu sayede ittifak içindeki bazı partiler, ittifak düzenlemesindeki oy hesaplama yöntemi açısından avantajlı hale geldi. Ayrıca bu seçimlerde Cumhurbaşkanının ilk turda seçilebilmesi için yüzde 50'nin üzerinde oy alması gerekliliği, bu seçimlere yönelik kurulacak çeşitli ittifakların da önünü açtı.

Bu makale 24 Haziran Cumhurbaşkanlığı ve parlamento seçimlerinin sonuçlarını, bu seçimlerdeki "ilkleri" merkeze koyarak analiz etmeyi amaçlamaktadır. Çalışmada öncelikle 24 Haziran seçimlerinin Türkiye siyaseti açısından "siyasi anlamı"na odaklanılmakta ve seçimlere yön veren temel dinamikler ele alınmaktadır. Ardından AK Parti, CHP, MHP, HDP, ve İYİ Parti açısından seçim sonuçları analiz edilmekte, geçmiş seçimlerin sayısal verilerine kıyasla partilerin ve başkan adaylarının performansları değerlendirilmektedir.

Anahtar Kelimeler: 24 Haziran Seçimleri, Cumhurbaşkanlığı Hükümet Sistemi, Cumhuriyet İttifakı, Millet İttifakı, AK Parti, MHP, CHP, HDP, İYİ Parti.

* Dr., Sakarya Üniversitesi, Siyasal Bilgiler Fakültesi, Siyaset Bilimi ve Kamu Yönetimi Bölümü.

Giriş

Türkiye’de 14 Mayıs 1950’den itibaren, askeri cunta darbelerinden sonra dahi, demokratik seçimler düzenli olarak yapılmıştır. Türkiye’nin demokrasi tarihinde darbeler, siyasi krizler ve siyasal sistemin ürettiği sorunlar devamlılık arz ettiği için seçimlerin çoğu zaman siyasal ve toplumsal alanı rahatlatacağı varsayılmıştır. Dolayısıyla da birçok seçim “tarihi”, “kritik” ve “milat” gibi kavramlarla nitelendirilmiştir. Seçimlerin yapılmasının ardından da sistemdeki krizler, bazıları geçici de olsa, çözüme kavuşturulmuştur. Adalet ve Kalkınma Partisi’nin (AK Parti) 16 yıllık iktidarı döneminde yapılan seçimler (Bkz, Çarkoğlu, 2012; Vergin; 2004; Vergin, 2004; Çarkoğlu 2018; Sarıbay, 2011) için de benzer değerlendirmeler hep yapılmıştır. 2002 seçimlerine siyasi ve ekonomik krizlerin seçim sonrasında çözüleceği, siyaset kurumu ile toplum arasındaki güven ilişkisini yeniden inşa edilerek, siyasi alanı demokratik hamlelerle genişleteceği beklentisi ile gidilmişti. Dolayısıyla 1990’ların parçalanmış siyasi yapısından kurtulmak ve siyasi istikrarı sağlayacağı düşünüldüğü için bu açıdan seçimler “kritik” olarak değerlendirilmişti.

2007 seçimleri, AK Parti’ye, demokratik siyasetin kurumlarına ve temsilcilerine karşı koordineli ve örgütlü bir şekilde yürütülen vesayetçi müdahalelere karşı bir cevap olacağı söylemi üzerinden “tarihi” olarak nitelendirilmişti. AK Partili siyasetçilere göre, tekrar güçlü bir temsille iktidar olmaları durumunda, vesayetçi yapılar geriletecek, geniş halk kitlelerinin iktidarı pekişecek ve özgüvenleri artacaktı. Böylece, geleneksel iktidar yapılarını ve hegemonya alanlarını kaybeden kesimlerin direnç siyaseti kolayca geriletebilecekti.

2011 seçimlerini AK Parti, seçim sonrasında yeni bir anayasa vaadi ve “Yeni Türkiye”nin inşası hedefiyle Cumhuriyetin yüzüncü yılı olan 2023’e hazırlık bağlamında “kritik” bir seçim olarak değerlendirdi. AK Parti seçimlerden güçlü çıkması durumunda, söz konusu döneme kadar gerçekleştirdiği yapısal reformları ve demokratik kazanımları sürekli hâle getireceği vadiyle seçmenden oy istedi. 2013 yılının sonunda Fetullahçı Terör Örgütü (FETÖ), 17-25 Aralık süreci ile hükûmete karşı bir yargı darbesi girişiminde bulundu. Dolayısıyla 2014’te yapılan yerel ve cumhurbaşkanlığı seçimlerinin hem FETÖ ile mücadele (Bkz. Beriş, 2018; Gülener ve Öztürk 2018) hem de Türkiye siyasi tarihinde cumhurbaşkanının ilk defa halk tarafından seçilecek olmasından dolayı “milat” olduğu vurgulandı.

24 Haziran seçimleri ise Türkiye’nin seçim tarihi açısından birçok ilkleri barındırmaktadır. Seçimlerin ardından, Türkiye’de 1876’dan bu yana,

arada kesintiler olsa da, uygulanan parlamenter yönetim sistemden Cumhurbaşkanlığı Hükümet Sistemine geçilecekti. Dolayısıyla bu seçimler aynı zamanda 16 Nisan 2017 yılında referandumla kabul edilen yeni yönetim sistemine geçiş sürecini yönetecek cumhurbaşkanı ve hükümeti de belirleyecekti. Bu seçimlerde ilk defa Cumhurbaşkanlığı ve parlamento seçimleri aynı gün eşzamanlı olarak yapıldı. Türkiye siyasetinde ilk kez siyasi partiler, yasal ve kurumsal olarak parlamento ve cumhurbaşkanlığı seçimlerinde ittifak oluşturdu. Bu durumun bir sonucu olarak da siyasi partiler seçimlere ittifak blokları ile gitti. Buna ek olarak ittifak düzenlemesiyle birlikte ittifak yapan partiler seçim barajı sorunuyla karşılaşmadılar. Dolayısıyla yıllardır Türk siyasetinde tekrarlanan ve seçim barajı üzerinden dile getirilen milli iradenin sandığa ve parlamentoya yansımayaacağı eleştirisi de böylece anlamsızlaştı. Ayrıca bu seçimlerde cumhurbaşkanının yüzde 50+1 oy ile seçilecekti. Bu sebeple cumhurbaşkanlığı seçimlerinin ikinci tura kalma ihtimali de bulunmaktaydı. Tüm bu açılardan bakıldığında seçmenlerin daha önce yapılan seçimlerden farklı olarak oy verme davranışı stratejik oy tercihleri üzerinden de şekillenecekti.

24 Haziran seçimleri erkene alınan bir seçimdi. Seçimler normalde Kasım 2019'da yapılacaktı. Ancak 15 Temmuz darbe girişiminin ardından AK Parti'ye birçok konuda destek veren Milliyetçi Hareket Partisi (MHP) lideri Devlet Bahçeli'nin erken seçim çağrısı ile seçimler öne alındı. Bahçeli erken seçim çağrısını, "daha seçimlere 18 ay 17 gün olmasına rağmen; kaosa gel gel yapan mihrakların faaliyetleri hızlanmıştır. Bölgesel tehlikeler kaotik bir yapıya bürünmüştür. Millî güvenliğe yönelik saldırı planları devrededir. Türkiye'ye yönelik siyasi ve ekonomik operasyonlar günbegün ivme kazanmaktadır. Bu çerçeveden bakıldığında, Türkiye'nin 3 Kasım 2019 seçimlerine kadar istikrar ve denge hâlinde ulaşması zor görünmektedir" (Hürriyet, 2018) yaklaşımı ile gerekçelendirdi. Erdoğan ise Bahçeli'nin bu çağrısına "Türkiye'nin gündemindeki iç ve dış gündemin yoğunluğu, erken seçim kararının açıklanmasıyla ortaya çıkacak belirsizliğin bir an önce ortadan kaldırılmasını zorunlu kılıyor" (Milliyet 2018a) sözleri ile karşılık vererek seçimlerin erkene alınmasına olumlu yaklaştı.

Seçimlere AK Parti, MHP ve Büyük Birlik Partisi (BBP)Cumhur İttifakı çatısı altında girdi. Cumhur İttifakı'nda MHP ve BBP cumhurbaşkanlığı seçiminde kendi partilerinin adaylarını çıkarmadılar ve Recep Tayyip Erdoğan'ı destekleme kararı aldılar. Parlamento seçimlerinde ise BBP parti olarak seçime girmedi ve AK Parti milletvekili listelerinden aday gösterdi. Cumhur

İttifakı'nı bir araya getiren üst söylemlerden öne çıkanı “yerli ve milli siyaset” temelinde Türkiye'ye yönelik müdahalelere karşı ortak mücadele vurgusuydu (Aslan, 2018b). Bu anlamda, ülke içinde ve dışında, FETÖ, PKK ve diğer terör örgütleri ile mücadelenin başarıya ulaşması için bu ittifakın başarılı olması gerektiği, Fırat Kalkanı ve Zeytin Dalı harekâtı gibi devam eden askeri operasyonlar üzerinden ortaklaşan bir siyaset diline dönüştürüldü

İktidar karşıtı muhalefet ise seçim öncesi hem milletvekilliği hem de cumhurbaşkanlığı seçimleri için uzun süre ittifak görüşmelerini sürdürmelerine rağmen tek blok halinde seçimlere gitmeyi başaramadı. Cumhuriyet Halk partisi (CHP), İYİ Parti, Saadet Partisi (SP) ve Demokrat Parti (DP) parlamento seçimlerinde Millet İttifakını oluşturdu. Cumhurbaşkanlığı seçimlerine ise kendi adayları ile gittiler. Halkların Demokratik Partisi (HDP) hem parlamento hem de cumhurbaşkanlığı seçimlerinde Millet İttifakına dahil olmadığından her iki seçime tek başına girmek zorunda kaldı.

Bu makale, 24 Haziran cumhurbaşkanlığı ve parlamento seçimlerinin sonuçlarını, bu seçimlerdeki “ilkleri” merkeze alarak analiz etmeyi amaçlamaktadır. Çalışmada öncelikle 24 Haziran seçimlerinin dinamiğine etki eden unsurlar ele alınacak ve seçimlerin Türkiye siyaseti açısından “siyasi anlamı”na odaklanılacaktır. Ardından AK Parti, CHP, MHP, HDP ve İYİ Parti bağlamında seçim sonuçları analiz edilecek, geçmiş seçimlerin sayısal verilerine kıyasla partilerin ve başkan adaylarının performansları değerlendirilecektir.

24 Haziran Seçimlerinin Dinamiğine Etki Eden Unsurlar

24 Haziran seçimlerine ve seçimin sonuçlarına birçok farklı dinamik etki etmiştir. Bunların birçoğu birbiri ile doğrudan ilgilidir. İlki, 15 Temmuz'da FETÖ tarafından gerçekleştirilen darbe ve işgal girişimidir. Darbe girişimi, Türkiye'nin bekasına yönelik siyasette ve toplumda yeni bir farkındalığı oluşturdu (Miş ve Gülener vd., 2017a). Siyasette uzlaşmayı teşvik edici bir süreç doğduğu için sosyal ve siyasal diyalog mekanizmaları güçlendi. Bu süreç siyasi partileri uzlaşma yönünde cesaretlendirdi. Ayrıca darbe girişimi devletin içinde FETÖ gibi terör örgütlerinin ve otonom yapılanmaların tasfiyesi için etkin bir mücadeleyi zorunlu kıldı. Bu mücadelenin yürütülebilmesi için de devletin yeniden yapılanma zorunluluğu kaçınılmaz hale geldi. 15 Temmuz darbe girişimi sonrasında “Yenikapı Ruhı” olarak adlandırılan ve MHP ve AK Parti'yi yakınlaştıran siyasi iklimin Türkiye siyaseti açısından önemli sonuçları oldu. Bu sonuçlardan biri, AK Parti ve MHP'nin uzlaşmasıyla cumhurbaşkanlığı hükümet sisteminin hayata geçirilmesidir. Diğer

de seçim ittifakının kurularak seçim sonrasında da kapsayan bir işbirliğinin sağlanmasıdır.

Cumhurbaşkanlığı Hükümet Sisteminin kabul edilmesi 24 Haziran seçimlerinin dinamiğine etki eden ikinci unsurdur. Bu yeni sisteme göre, yürütmenin başı olan cumhurbaşkanı doğrudan halkoyu ile seçilecektir. Seçilebilmek için ise yüzde 50+1 oy alma zorunluluğu bulunmaktadır (Bkz. Gülener ve Miş 2018:51-82). Seçmenlerin yarısından fazlasının oyunu alma zorunluluğu, siyasi partileri ittifak yapmaya zorlarken; seçmenleri ise stratejik ve taktiksel oy verme davranışında bulunmaya teşvik etmektedir. Seçimin iki türlü karakteri de bu stratejik oy verme davranışını etkileyici bir unsurdur. Bu durumun bir yansıması olarak, cumhurbaşkanı adayları ve partiler ikinci turu düşünerek seçim kampanyası yürütmek zorundaydı. Böylece, siyasal söylemlerini, vaatlerini ve ikinci tur için oy isteyecekleri seçmen kümelerini önceden hesap eden bir seçim stratejisi geliştirmeleri gerekmektedir.

Seçimlerin eş zamanlı yapılması da kuşkusuz seçimlerin sonucuna az ya da çok etki etmiştir. Seçimlerin “eş zamanlı” olarak öngörülmesi, referandumda gidilen dönemde çeşitli açılardan tartışıldı. Seçimlerin eş zamanlı yapılmasına yönelik yasal düzenlemenin iki önemli hareket noktası bulunmaktaydı. İlki, derin bir siyasi kriz anında bir çıkış garantisi olarak düşünülen seçimlerin karışıklı şekilde yenilenmesidir. Buna göre meclis veya cumhurbaşkanından herhangi birisinin seçimlerin yenilenmesine karar verebilecek olması ve bir tarafın seçimlerin yenilenmesine karar verdiğinde diğerinin de doğrudan seçimlere gitme zorunluluğu, seçimlerin eş zamanlı yapılmasını mecbur kılan bir unsurdur. İkinci olarak, eş zamanlılık, “istikrar” ve “uyum” üzerinden açıklandı. Bir diğer ifadeyle seçimler aynı siyasi konjonktürde yapıldığında, seçilen cumhurbaşkanı ile parlamentonun çoğunluğunun aynı siyasi eğilimden olması ihtimali yüksekti. Böylece Cumhurbaşkanı mecliste yasama çoğunluğuna daha kolay ulaşacağı için siyasi istikrara olumlu katkısı olacaktı (Bkz. Miş ve Duran, 2018; Miş ve Duran, 2017; Uçum, 2018; Alkan, 2018)). Kuşkusuz bu argümanın kendi içinde bir tutarlılığı olsa da siyasi kültürün, parti ittifaklarının ve cumhurbaşkanı adayının liderlik özellikleri farklı sonuçları da ortaya çıkarabilecekti. Zaten bu ilk seçimde de cumhurbaşkanı adayları olan Recep Tayyip Erdoğan seçilmesine rağmen AK Parti parlamentoda çoğunluğu elde edemedi.

Seçimlere etki eden bir diğer unsur ise 24 Haziran’ın yeni sistemin seçmen nezdinde tekrar onaylanması açısından taşıdığı önemdi. Türkiye’de siyasal sistem dönüşümünü üzerinde uzun yıllardır süren tartışmalar ve ideal sistem arayışları, 16 Nisan referandumunda cumhurbaşkanlığı sistemine

geçiş ile beraber nihayet bulmuştur. Geçmişte yaşanan siyasal krizlerin bir kez daha yaşanmaması gerekçesinden hareketle dizayn edilen bu sistem, yasa, yürütme ve yargı ilişkilerinin düzenlenmesi bakımından “başkanlı” hükümet modeline göre hazırlanmıştır (Bkz. Miş ve Sobacı, 2018). Her ne kadar söz konusu sistem 16 Nisan’da halk tarafından onaylanmış olsa da seçim kampanyası boyunca CHP, İYİ Parti, SP ve HDP, seçim vaatlerini parlamenter sisteme geri dönüş üzerine kurmuştur. Özellikle bu partiler iyileştirilmiş bir parlamenter sisteme geri dönüleceği vaadinde bulunurlarken, parlamenter sisteme geri dönüşün eski yönetim krizlerini geri getirmeyeceğini iddia etmişlerdir. Ayrıca yeni sisteminin anayasal tasarımının güçler ayrılığı prensibi karşılamadığını ve denetim ve denge mekanizmalarının Türkiye’nin demokrasisine zarar vereceği iddialarını merkeze koyan bir seçim kampanyası yürütmüşlerdir. Fakat söz konusu dört parti bu konuda somut bir yol haritası ortaya koymadıkları gibi, seçim çalışmalarındaki vaatlerini de yeni sisteme uyumlu bir yol haritasına bağlı olarak açıklamışlardır (CHP, 2018, İYİ Parti, 2018; Gülenler ve Baykal 2018). Tüm bu açılardan bakıldığında, 24 Haziran seçimleri aynı zamanda yeni siyasal sistemin yeniden onaylanıp onaylanmayacağına da bir göstergesi olacaktı. Seçim kampanyasında siyasi partiler de bu durumu hissettiren bir söylem geliştirdiler. Bu açılardan bakıldığında seçim sonuçları, 16 Nisan’da halk tarafından kabul edilen Cumhurbaşkanlığı sistemine geçişe halkın desteğini bir kere daha teyit etmiştir (Aslan, 2018a).

24 Haziran seçimlerine etki eden unsurlardan dördüncüsü seçim ittifaklarıydı. MHP lideri Devlet Bahçeli’nin Kasım 2017’de seçim barajının düşürülmesi yönündeki açıklaması (NTV, 2017) daha sonradan seçim ittifakları tartışmasını doğurdu. Seçim ittifakını düzenleyen yasal değişiklikler, AK Parti ve MHP’nin uzlaşmasıyla 13 Mart’ta Meclis’te kabul edildi. İttifak düzenlenmesinde seçimler açısından en belirleyici husus, yüzde 10’luk seçim barajının ittifak yapan partiler açısından anlamsız hale gelmesiydi. Düzenleme ile birlikte ittifak yapan partilerin toplam oyu yüzde 10’u geçmesi durumunda ittifak içindeki partilerin aldığı oy ne olursa olsun barajı aşmış olacaktı. Ayrıca ittifak düzenlenmesinde milletvekili sandalye sayısı hesaplamasında da değişikliğe gidildi. Yeni düzenlemeyle birlikte milletvekilleri ittifakların toplam oyu üzerinden yine D’hondt sistemine göre belirlenmekte, bir ittifakın kazandığı toplam vekil sayısı ittifak içerisindeki partilerin aldıkları oy oranına göre tekrar dağıtılmaktadır. Bu yeni hesaplama yöntemi de ittifak yapan partilere avantaj sağlamaktaydı. Seçim sistemindeki bu değişikliklerle birlikte, yüzde 10’luk seçim barajı da korunduğu için partiler ittifak kurma konusunda daha istekli davrandı (Miş ve Duran H, 2018b).

24 Haziran öncesinde daha henüz ittifak düzenlemesi ve erken seçim kararı gündem değilken Bahçeli'nin "gelecek seçimlerde parti olarak aday göstermeyeceğiz ve 'Yenikapı Ruhu'nun gereği olarak Cumhurbaşkanı Erdoğan'ı destekleyeceğiz" açıklaması (NTV, 2018a), AK Parti ile MHP'nin arasında kurulacak ittifakın ilk somut göstergesiydi. Erken seçim kararı alınmasının ardından ise AK Parti ve MHP, "Cumhur İttifakı" çatısı altında seçim ittifakına gittiler. BBP de AK Parti listelerinden milletvekili adaylarıyla ittifakın içinde yer aldı. Erdoğan ise ittifakın ortak adayı olarak cumhurbaşkanı adayı oldu.

AK Parti ile MHP arasında kurulan Cumhur İttifakı'nın temel gerekçesi, 15 Temmuz ve sonrasında Türkiye'nin maruz kaldığı saldırılara karşı "yerli ve milli" bir ittifaka duyulan ihtiyaç olarak açıklandı. 15 Temmuz darbe girişimi sonrası verilen siyasi mücadelenin AK Parti ve MHP tarafından bir "beka meselesi" olarak görülmesi de ittifakın temelini oluşturan diğer gerekçelerdi. Bunlara ek olarak 24 Haziran sonrasında yeni sisteme göre devletin yeniden yapılandırılmasına yönelik işbirliğinin gerekliliği de ittifakın temel hedeflerinden biri olarak gösterildi (Milliyet, 2018b; Altunoğlu 2018).

Erken seçim kararının ardından muhalefet partilerinin nasıl bir ittifak kuracağı belirsizlikler içermekteydi. CHP öncelikli olarak cumhurbaşkanı adayı üzerinden bir strateji izledi ve 2014 seçimlerinde yaşanan "çatı aday" başarısızlığının da etkisiyle daha temkinli bir tutum takındı. CHP, doğrudan ön plana çıkmak yerine SP lideri Temel Karamollaoğlu öncülüğünde muhalefet partileri arasında eski Cumhurbaşkanı Abdullah Gül ismi üzerinden bir mutabakat aradı. Gül'ün tüm muhalefetin kendi adaylığı üzerinde ittifak şartı ve İYİ Parti lideri Meral Akşener'in cumhurbaşkanlığı adaylığından Gül lehine çekilmemesi sonucunda CHP'nin yeni "çatı aday" projesi başarısızlıkla sonuçlandı (Yeni Şafak, 2018). Bu başarısızlığın ardından ise muhalefet kanadında her parti, kendi cumhurbaşkanı adayıyla seçime gitmek zorunda kaldı. Sonuçta İYİ Parti, Meral Akşener'i, SP ise Temel Karamollaoğlu'nu aday gösterdi. CHP'de ise uzun bir belirsizlik sürecinin ardından Genel Başkan Kemal Kılıçdaroğlu, cumhurbaşkanı adayı olmak yerine partideki rakibi Muharrem İnce'yi aday olarak gösterdi.

Cumhurbaşkanı adaylığı üzerinde bir ittifak kuramayan muhalefet bloku, parlamento seçimlerinde uzun bir arayışın ardından CHP, İYİ Parti ve SP'yi kapsayan "Millet İttifakı'nı kurabilmeyi başardı. Bu noktada CHP, 15 vekilini İYİ Parti'ye transfer ederek Yüksek Seçim Kurulu'nun kararını beklemeden İYİ Parti'nin seçimlere girebilme sorununu çözdü. Fakat CHP, tüm muhalefet partilerini kapsayan "sıfır baraj ittifakı" projesini (NTV,

2018b) İYİ Parti'ye kabul ettiremedi. İYİ Parti, HDP ile aynı ittifak içerisinde yer almamak adına bu teklifi reddederken; CHP de yine İYİ Parti tarafından sınırları belirlenmiş bir ittifakın parçası olmak zorunda kaldı. Buna ek olarak DP, İYİ Parti listelerinden aday göstererek seçimlere parti olarak girmedi.

Millet İttifakı'nı bir araya getiren temel motivasyon ise, önceki seçimlerde olduğu gibi AK Parti ve Erdoğan karşıtlığıydı (Sobacı, 2018). Değilse sosyalist sol söylemlerle, ulusalcılık ve Kemalizm arasında gel git yaşayan CHP'yi, Milli Görüş partisi olduğunu iddia eden SP'yi, merkez sağ ve milliyetçilik arasında konumlanma çabasında olan İYİ Parti'yi aynı ittifak çatısı altında bir araya getirmek zordu. Dolayısıyla oldukça farklı ideolojik arka plana sahip olan bu partilerin ittifak siyaseti AK Parti ve Erdoğan karşıtlığında kurulan bir pragmatizme dayanmaktaydı.

24 Haziran seçimlerinde ittifak düzenlemesi sonuçlar üzerinde de etkili oldu. İttifaklar seçmenin motivasyonunu artırarak katılım oranlarını yükseltti (Miş ve Duran H, 2018b). Tıpkı dünya genelinde seçim ittifaklarını seçimlere katılımı ortalama 1,5 puan civarında artırmasında görüldüğü gibi, Türkiye'de de sistemin uygulanması seçimlere katılımı benzer bir oranda artırdı (Tillman, 2015:1). İkinci olarak, ittifak sistemi sayesinde parlamento temsiliyeti büyük oranda arttı. Zira seçim ittifakları, seçim barajını geçersiz kıldığı için partiler seçim barajını geçemeseler dahi parlamentoda temsil edilmelerine imkân tanıdı. Bu sayede seçimlere tek başına katıldığı takdirde elde ettiği 9,96'lık oy oranı ile parlamentoda temsil edilemeyecek İYİ Parti 43 milletvekili ile parlamentoya girdi.

Seçim ittifakları partilerin parlamentodaki sandalye dağılımına da etki etti. Örneğin Millet İttifakı içinde CHP, bu ittifak sayesinde, Adıyaman, Karabük, Karaman, Kars, Kastamonu, Kırıkkale, Kırşehir, Kütahya, Nevşehir, Şanlıurfa ve Yozgat'ta milletvekili çıkarabildi. Yine her ne kadar kendisi milletvekili çıkaramasa da SP'nin Millet İttifakı'nda yer almasıyla birlikte, Cumhuriyet İttifakı'nın milletvekili sayısı 7 (Ankara 1, Bartın, İstanbul 2, Samsun, Samsun, Şanlıurfa, Yozgat'tan birer milletvekili) azaldı. Toplamda ise İYİ Parti ve SP'nin Millet İttifakı'ndaki rolü 12 ilde CHP'nin milletvekili çıkarmasına yaradı.

Genel olarak bakıldığında cumhurbaşkanlığı hükümet sistemi ve ittifak düzenlemesi, seçmen davranışlarını stratejik ve taktiksel oy verme bağlamında etkiledi. Tabanları birbirine yakın olan partilerde parlamento ve cumhurbaşkanlığı seçimlerinde oy geçişkenliği ortaya çıktı. Özellikle ittifaklar arası oy geçişkenliği yasama ve yürütme seçimlerinde çok sınırlı iken, ittifak içi oy geçişkenliği yüksekti. AK Parti ve Erdoğan'ın oylarındaki 10 puanlık fark ve

CHP, HDP ve İYİ Parti'nin cumhurbaşkanı adayı ve parlamento seçimlerindeki oy farklarını bu saik ile açıklamak gerekmektedir. Seçmenin stratejik oy verme davranışının bir sonucu olarak AK Parti'den MHP'ye, CHP'den ise HDP ve İYİ Parti'ye oy geçişleri yaşandı. Bu durum stratejik seçmen davranışının da bloklar üzerinden şekillendiğini göstermektedir.

24 Haziran Seçimlerinin Karşılaştırmalı Genel Analizi¹

24 Haziran seçimlerinin sonuçlarının daha iyi anlaşılabilmesi için 16 yıldır iktidarda olan AK Parti dönemi seçimlerinin genel bir çerçeveden rakamsal analizini yapmak önem arz etmektedir. AK Parti'nin ilk iktidara geldiği 3 Kasım 2002 seçimlerinden 24 Haziran seçimlerine kadar 5 genel, 3 yerel, 3 referandum ve bir cumhurbaşkanlığı seçimi olmak üzere toplam 12 seçim yapıldı. 24 Haziran seçimlerini de yasama ve yürütme olarak ayrı ayrı sayarsak AK Parti, bu 14 seçimin hepsini kazandı. Ayrıca 3 Kasım 2002'deki seçimlerde aldığı 34,3 oranının altına hiç düşmedi. 2011 ve Kasım 2015 seçimlerinde sırasıyla 49,8 ve 49,5 oranında oy aldı. Bu rakamlar, Türkiye'de her iki seçmenden birinin oyunu AK Parti'nin aldığına işaret etmektedir.

AK Parti iktidara geldiğinde Türkiye'nin toplam seçmen sayısı 41.407.027 iken 24 Haziran'da seçmen sayısı ise 59.369.960'dır. Bir diğer ifadeyle son 16 yıllık dönemde 17.962.933 yeni seçmen sisteme dâhil olmuştur. 2002'de AK Parti'nin aldığı toplam oy sayısının 10.808.229 olduğu dikkate alındığında bu sayı oldukça dikkat çekicidir. Genel seçimlerin tümünde iktidar partisi olan AK Parti'nin aldığı oy, ana muhalefet partisi CHP'nin aldığı oy oranının neredeyse iki katıdır. 2002 seçimlerinde iki parti arasındaki oy farkı (AK Parti: 10.808.229; CHP: 6.113.352) 4.694.877'dir. 1 Kasım 2015 seçimlerinde ise iki parti arasındaki oy farkı (AK Parti: 23.681.926; CHP: 12.111.812) 11.570.114'tür.

Bu 12 seçim içerisinde katılım oranının en düşük olduğu seçim, %73,1 oranıyla 2014 yılındaki cumhurbaşkanlığı seçimidir. Çünkü bu seçimler yaz tatili dönemine denk geldiği için toplumun önemli bir kısmı oy kullandıkları seçim mahallinde değildi. Söz konusu seçimlerde 14 milyonun üzerinde seçmen sandığa gitmemiştir. Katılımın en yüksek olduğu seçimler ise %89,1

1 Bu çalışmanın seçim sonuçlarına ilişkin sayısal verileri, bu verilerin siyasi partiler ve cumhurbaşkanı adayları için sayısal analizi, grafikler ve tablolar, Hazal Duran ile birlikte SETA için yazdığımız "24 Haziran Seçim Sonuçlarının Analizi" başlıklı rapora dayanmaktadır, (Nebi Miş ve Hazal Duran, "24 Haziran Seçim Sonuçlarının Analizi", *SETA Analiz*, Sayı: 250, Temmuz, 2018). Tablolar ve grafiklerin oluşturulması başta olmak üzere bu çalışmada yardımları için Hazal Duran, Seren Erciyas, S. Hüseyin Öztürk, Baki Laleoğlu ve Ahmet Baykal'a teşekkür ederim.

oy oranı ile 2014 Mart yerel seçimleridir. Tüm bu rakamlara rağmen, seçimlere katılım oranının genelde %80'nin üzerine çıktığını ve bu oranların demokratik ülkelerdeki seçimlere katılımı karşılaştırıldığında epeyce yüksek olduğunu da ayrıca belirtmek gerekir. Ancak yine de seçimlerde sandığa gitmeyen seçmen sayısı bu 12 seçimin ortalaması alındığında 8,5 milyon civarındadır.

Türkiye'de seçimler açısından en dikkat çeken problemlerden biri geçersiz oyların her seçimde yüksek oluşudur. Sandığa kadar gidip bilinçli olarak geçersiz oy verme tercihinin az olacağı varsayıldığında, geçersiz oyların en aza indirilmesi önem arz etmektedir. Örneğin 2002 ve 2007 genel seçimlerinde geçersiz oy sayısı 1 milyonun üzerindedir. 24 Haziran seçimlerinde geçersiz oy sayısı 1.344.224'tür.

24 Haziran seçimlerine katılım oranı Cumhurbaşkanlığı seçimlerinde yüzde 86,24 parlamento seçimlerinde ise yüzde 86,22 olurken; Recep Tayyip Erdoğan elde ettiği yüzde 52,59 oranındaki oy ile Cumhurbaşkanlığı sisteminin ilk Cumhurbaşkanı oldu. AK Parti ve MHP'nin oluşturduğu Cumhuriyet İttifakı ise yüzde 53,66 oy oranıyla parlamentoda çoğunluğu kazandı. AK Parti, 42,56 oy oranıyla birlikte parlamentoda 295 milletvekili kazanırken Cumhuriyet İttifakı, MHP'nin kazandığı 49 vekille birlikte parlamentoda toplam 344 sandalyeyle çoğunluğu elde etti. Cumhurbaşkanı Erdoğan 2014 Cumhurbaşkanlığı seçimlerindeki 51,7'lik oy oranını yaklaşık yüzde 1 oranında yükselterek yeni bir seçim başarısına imza attı. Buna ek olarak Erdoğan 63 ilde, AK Parti ise 64 ilde sandıktan birinci olarak çıktı. Bu da AK Parti'nin siyasetteki tek "Türkiye partisi" kimliğini taşıyan aktör unvanı, 24 Haziran seçimlerinde de sürdürdüğünü gösterdi.

CHP-İYİ Parti-SP tarafından oluşturulan Millet İttifakı ise yüzde 33,94 oranında oy elde etti. Bu ittifak mecliste 189 sandalyeye sahip olurken parlamentoda Cumhuriyet İttifakı karşısında çoğunluğu ele geçirme hedeflerinin çok gerisinde kaldı. Bu ittifaka dâhil olan SP'nin muhafazakâr oylar için yeni bir tercih olacağı iddia edilse de parti ancak yüzde 1,34 oranında oy alabildi. Parlamentoda temsil edilme şansını ise CHP listelerinden seçime giren milletvekillerinin seçim sonrasında CHP'den istifa etmeleriyle yaladı. Bu ittifakın bir diğer önemli bileşeni olan İYİ Parti ise yüzde 9,96 oy oranında kalmış ve parlamentoya 43 vekil sokabilmiştir. Dolayısıyla Cumhuriyet İttifakının parlamentoda azınlığa düşmesi motivasyonu oluşturulan Millet İttifakı, seçimlerde beklediği başarıya ulaşamamıştır.

24 Haziran seçimlerinin en çok merak edilen bir diğer meselesi ise HDP'nin barajı geçip geçemeyeceğiydi. HDP'nin barajı geçip geçememesi, parlamentodaki sayısal dağılımı önemli bir oranda değiştirecekti. HDP seçim kampanyasını Millet İttifakı ile benzer bir söylem üzerine inşa etmiş, HDP'nin barajı geçmesi halinde Cumhuriyet İttifakı'nın parlamentoda çoğunluğu kaybedeceği söylemi öne çıkarılmıştır. Bu sebeple “Her evden HDP'ye 1 Oy”, “1 Oy İnce'ye, 1 Oy HDP'ye” gibi kampanyalar düzenlenerek HDP'nin diğer partilerin desteğiyle barajı geçmesi sağlanmıştır (Star, 2018). Bunun sonucunda HDP, yüzde 11,7 oranında oy alarak 67 sandalye kazanmıştır. Partinin Doğu ve Güneydoğu bölgelerinde oylarını düşürmesine rağmen Batı illerindeki büyükşehirlerde yükseltmesi, bu kampanyaların görece bir başarıya ulaştığını göstermiştir.

AK Parti: 14 Seçimdir Kazanıyor

AK Parti, Türkiye'nin 14 Mayıs 1950'de demokrasiye geçmesinden bu yana kesintisiz en fazla iktidarda kalan partisi olma özelliğini gösteriyor. AK Parti, 16 yıldır kesintisiz iktidarda. Bir sonraki, yani 2023'teki seçimler normal süresinde yapıldığı takdirde, 21 yıldır iktidarda olacak. AK Parti, 24 Haziran seçimleri ile birlikte şu ana kadar 14 seçim kazanmış, söz konusu seçimlerde elde ettiği oy oranı ilk seçim başarısının altına hiç düşmemiştir. Aynı zamanda hemen hemen bütün seçimlerde en yakın rakibi olan ana muhalefet partisinden iki kat fazla oy alabilmiştir. 24 Haziran seçimlerinde de partinin lideri Erdoğan, her iki seçmenden birinin oyunu almıştır. Bütün bu açılardan bakıldığında AK Parti, Türkiye siyasi hayatı bakımından istisnai bir konuma sahiptir.

Dünyada demokratik ülkelerdeki uzun dönem iktidarda kalan partilerle karşılaştırıldığında AK Parti'nin benzeri oldukça azdır. AK Parti, “hakim parti” özelliği göstermekte, Türkiye'nin mevcut siyasi yapısı da “hakim partili” bir siyasal sisteme evrilmiş bulunmaktadır. Bir partinin siyasal sistemde hâkim parti olarak tanımlanması için serbest rekabete dayalı seçimlerde parlamentoda mutlak çoğunluğu en az dört seçim arka arkaya ve kesintisiz sağlaması ve 20 yıl civarında da iktidarını sürdürmesi gerekmektedir.

Dünyada uzun dönem iktidarda kalmış partilerin ilk iktidara gelme süreçlerine bakıldığında siyasal parti literatüründe ortaklaşan özellikler bulunmaktadır (Geliomee ve Simkins, 2005). Genellikle uzun süredir siyasal sistem bir kriz içerisinde olduğu için, sistemde var olan mevcut siyasi partiler parçalanmış ve toplumsal meşruiyetlerini kaybetmişlerdir. Bazı siyasi sistemlerde,

devrim, büyük savaşlar, sömürgecilikten kurtulma gibi tarihsel dönüm noktaları bu tip partilerin ilk iktidar olma pratiğinde bir fırsatı ortaya çıkarmıştır.

Uzun dönem iktidarda kalan hâkim partilerin, hakimiyetlerini devam ettirmelerinin de bazı ortak özellikleri mevcuttur. Ülkenin toplumsal, etnik ve dini yapılarının oransal dağılımları hâkimiyete etki etmektedir. Farklı grup çıkarlarını uzlaştırarak geniş toplum kesimlerinin desteğini alan, başarılı sosyal ve ekonomik politikaları sürekli hale getiren, kamu kaynaklarını gerektiğinde toplumun dezavantajlı kesimleri için kullanarak sosyal politikaları devreye sokan, zamanın ve dönemin gereğine uygun olarak ekonomik ve sosyal politikalarını değiştirip güncelleyen, her koşulda toplum önüne muhalefet partilerinden daha iyi alternatif politikalar koyabilen iktidar partileri hâkimiyetlerini sürdürebilmektedir. Ayrıca medyada azımsanamayacak bir desteğe sahip olan ve karizmatik liderlikle yoluna devam etmeyi de bu şartlara eklemek gerekmektedir (Bkz. Çarkoğlu, 2011:43-62); Ete Altunoğlu ve Dalay, 2015: 171-192).

Bu açılarından bakıldığında AK Parti'nin söz konusu hususlarda başarılı olduğu ortadadır. AK Parti, Türkiye'nin değişen sosyolojisine göre siyaset anlayışını güncelleyebilmektedir (Duran, 2018a: 47-74; Çarkoğlu 2018: 115-128). Bir taraftan, seçmenin taban eğilimleri saptayarak onların siyasetten beklentisine göre siyasal söylem ve pratiklerini dönüştürürken, diğer taraftan toplumsal dönüşümün seyrini de yönetmektedir.

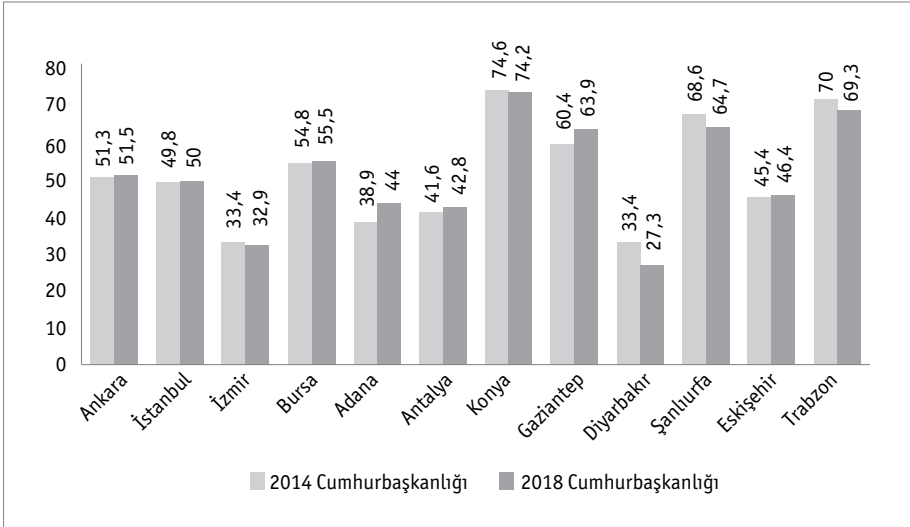
AK Parti'nin giderek oyunu artırması, toplumun her türlü kimlik grubundan ve sosyal sınıflarından oy alarak farklı grup çıkarlarını uzlaştırmasıyla doğrudan ilgilidir. AK Parti, toplumun gelir ve yaşam standardı olarak dezavantajlı kesimlerine sosyal yardımları belirli bir sisteme bağlayarak sürekli hale getirmiştir. Bu sosyal yardım konusu, gıda ve yakacak yardımı olarak anlaşılmamalıdır. Öğrencilere eğitim yardımından, sağlık sistemine, çocuk yardımından yaşlı bakım yardımlarına kadar devletin her türlü sosyal yardım bu konunun içinde değerlendirilmelidir. AK Parti diğer bütün muhalefet partilerinden daha inandırıcı politikaları her seçim döneminde toplumun önüne koyabildiği için sahip olduğu toplumsal desteği sürdürülebilir kılmıştır (Bkz. İnat vd, 2018; Miş ve Aslan, 2018; Çağlar ve Aslan 2018; Gür vd. 2018).

24 Haziran seçimlerine MHP ile Cumhur İttifakı çatısı altında giren AK Parti, seçim sürecinde dinamik bir kampanya yürütmüştür. Tıpkı geçmiş seçim dönemlerinde olduğu gibi icraat ve kalkınmaya dayalı bir söylem geliştirmiş, seçim manifestosunda daha fazla refah, adalet, özgürlük ve kalkınma vaatlerini Türkiye'nin küresel güç olma hedefi ile birleştirmiştir (Duran,

2018b).Seçim beyannamesinde ve kampanya sürecinde ise küresel gelişmeler ışığında dijitalleşme, yerli yatırımlarla teknolojik gelişmişliği yakalama ve özellikle gençlere yatırım ve kadınların iş hayatına kazandırılması hususlarına dayalı bir yol haritası çizmiştir (Miş ve Laleoğlu, 2018)

24 Haziran seçimlerinin Cumhurbaşkanı Erdoğan'ın liderliğini tekrar konsolide ettiğini ortaya koyan en önemli gösterge, 26 milyondan fazla seçmenin oyunu olarak tekrar Cumhurbaşkanı seçilmesidir. Bu sonuç, Erdoğan'ın 2014 cumhurbaşkanı seçimiyle kıyaslandığında yaklaşık 6 milyon daha fazla oy aldığını göstermektedir. Söz konusu 6 milyonluk farkı anlamlı kılan istatistik, seçmen sayısındaki değişiklik ve seçmen katılımıdır. 24 Haziran'da seçmen sayısı, 2014'e kıyasla yaklaşık 4 milyon artmış ve katılım yüzde 74'ten yüzde 86,24 seviyesine çıkmıştır. Ayrıca yine 24 Haziran'da 2014'e kıyasla geçerli oy sayısı 8,5 milyon artmıştır. Bu veriler göz önünde bulundurulduğunda, 2014'te oy kullanmayan yeni seçmenlerin önemli bir kısmının da 24 Haziran'da tercihlerini Cumhurbaşkanı Erdoğan'dan yana kullandığı görülmektedir.

Grafik 1: Cumhurbaşkanı Erdoğan'ın 2014 Cumhurbaşkanlığı Seçimlerine Kıyasla Bazı Büyükşehirlerde Aldığı Oy Oranındaki Değişim (%)



Cumhurbaşkanı Erdoğan 63 ilde, AK Parti ise 64 ilde sandıktan birinci olarak çıkmış, bu da AK Parti'nin siyasetteki tek "Türkiye partisi" kimliğini

taşıyan aktör unvanının 24 Haziran için de geçerli olduğunu göstermiştir (Duran, 2018). AK Parti ve Cumhurbaşkanı Erdoğan'ın en yüksek oy oranına ulaştığı iller Bayburt, Gümüşhane, Rize, Çankırı ve Aksaray olurken, daha önceki seçimlerde de en düşük oy aldıkları yerler olan Tunceli, Şırnak ve Hakkâri bu seçimlerde de en düşük oy alınan yerler olmuştur.

Cumhurbaşkanlığı seçimlerinde ortaya çıkan bu sonuçların birkaç açıdan değerlendirilmesi gerekmektedir. Öncelikle Cumhurbaşkanı Erdoğan'ın Cumhur İttifakı'nın toplam oyundan yaklaşık yüzde 1 eksik, AK Parti'nin oy oranından ise yaklaşık yüzde 10 fazla oranda oy alması dikkat çekici bir veridir. Bu durum, AK Parti ve MHP'nin beraberliğinde kurulan Cumhur İttifakı'nın her iki partinin tabanından da destek aldığını ortaya koymaktadır. Bu bağlamda ön plana çıkan bir diğer nokta, cumhurbaşkanlığı hükümet sisteminin güçlü bir şekilde başta bu iki partinin seçmenleri olmak üzere, geniş bir kitle tarafında onaylanmasıdır. Bir diğer dikkat çekici nokta ise seçim ittifakının her iki partinin tabanında büyük oy kayıplarına yol açacağına yönelik argümanların gerçeği yansıtmadığıdır.

AK Parti, bu seçimlerde 1 Kasım 2015 seçimlerine göre yaklaşık yüzde 7'lik bir oy kaybı yaşamıştır. AK Parti'nin düşen oyları Cumhur İttifakı'nın bir diğer ortağı olan MHP'ye gittiğini söylemek doğru bir değerlendirme olarak kabul edilebilir. Büyük şehirlerde AK Parti'nin 1 Kasım'a nazaran oy kaybı yaşadığı görülmüştür. AK Parti, birinci geldiği büyükşehirlerde ortalama yüzde 6 ila 14 arasında bir oy kaybı yaşamıştır.

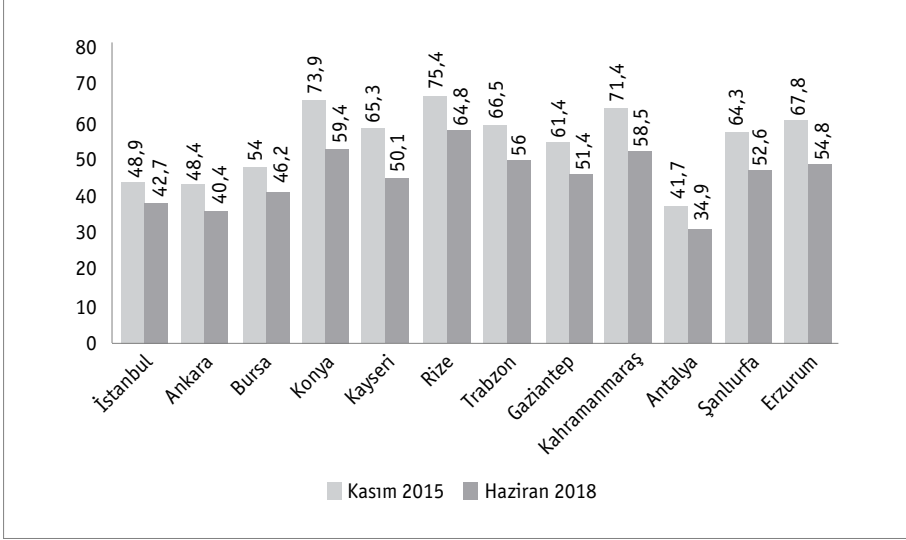
Tablo 1: Kasım 2015 seçimlerine kıyasla AK Parti'nin Oy Oranının En Çok Düştüğü ve Yükseldiği İller (%)

Kasım 2015 Seçimlerine Göre AK Parti'nin Oy Oranını En Çok Düştüğü İller		
Kayseri	%14,7	(%65,3 - %50,6)
Kilis	%14,5	(%65,3 - %50,8)
Ordu	%14,3	(%63,1 - %48,8)
Kasım 2015 Seçimlerine Göre AK Parti'nin Oy Oranını En Fazla Yükselttiği İller		
Hakkâri	%6,3	(%13,8 - %20,1)
Şırnak	%5,9	(%12,3 - %18,2)
Siirt	%1,8	(%37,2 - %39)

Özellikle bazı büyükşehirlerde AK Parti'nin oy kaybı yaşaması, elde ettiği oy sayısı üzerinde de etki etmiştir. Bu bağlamda özellikle Bursa, Konya,

Kayseri, Rize ve Trabzon gibi AK Parti'nin geleneksel olarak güçlü olduğu büyükşehirlerdeki oy oranlarındaki düşüş dikkate değerdir.

Grafik 2: AK Parti'nin Kasım 2015 Seçimlerine Kıyasla Oy Oranını Düşürdüğü 12 Büyükşehir (%)



AK Parti'nin Kürt seçmenlerin yoğun yaşadığı illerde gösterdiği performans bakıldığında ise toplamda 1 Kasım'a kıyasla çok büyük bir düşüş ya da yükseliş görülmemiştir. Bir diğer ifadeyle AK Parti, çok küçük oranlardaki farklarla Kürt seçmenlerin yoğunlukta olduğu illerde 1 Kasım'a benzer oy oranları elde etmiştir. Bu noktada yalnızca Şanlıurfa'da AK Parti açısından ciddi bir düşüş dikkat çekmektedir (Alptekin, 2018).

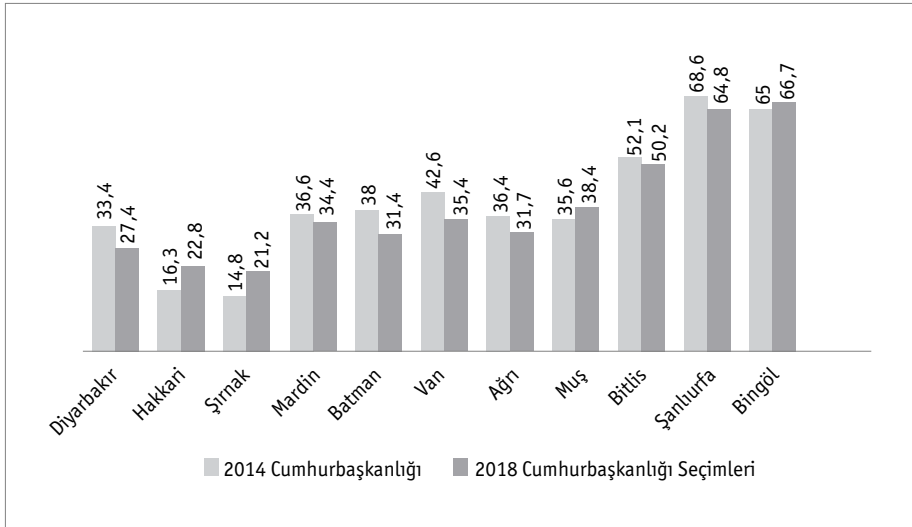
Tablo 2: AK Parti'nin Kasım 2015 Seçimlerine Göre Doğu ve Güneydoğu'da Bazı İllerdeki Oy Oranlarında Değişim (%)

ŞEHİR	1 KASIM 2015	24 HAZİRAN 2018	FARK
Diyarbakır	%22,3	%21,4	-%0,9
Hakkâri	%13,8	%20,1	+%6,3
Şırnak	%12,3	%18,2	+%5,9
Mardin	%29,3	%30,4	+%1,1
Batman	%29,1	%24,8	-%4,3
Van	%30,7	%31,7	+%1,0

Ağrı	%27,7	%28,8	+%1,1
Muş	%34,5	%32,4	-%2,1
Bitlis	%44,1	%44,8	+%0,7
Şanlıurfa	%64,3	%52,7	-%11,6
Bingöl	%64,4	%55,3	-%9,1
Siirt	%37,2	%39,0	+%1,8

Cumhurbaşkanı Erdoğan ise Kürt seçmenlerin yoğun yaşadığı illerde 2014 Cumhurbaşkanlığı seçiminde kendisinin ve Kasım 2015'te AK Parti'nin aldığı oy oranlarına yakın bir oranda oy almıştır. Ayrıca Cumhurbaşkanı Erdoğan'ın Doğu ve Güneydoğu bölgesindeki illerde AK Parti'nin 1 Kasım oylarını aşmıştır. Buna ek olarak Hakkâri ve Şırnak'ta belirgin bir oy artışı dikkat çekmektedir. Bu sonuçlara bakıldığında, seçimlerin hemen öncesinde Doğu ve Güneydoğu'daki Kürt seçmenin AK Parti'ye ve Cumhurbaşkanı Erdoğan'a oy vermeyeceği yönündeki argümanların boşa çıktığı görülmektedir. AK Parti'nin Kürt seçmenlerin yaşadıkları illerde oylarını artırmasının arkasında seçim güvenliği ile ilgili alınan tedbirlerin ve kayyumlar sayesinde bölgeye daha iyi hizmet götürülmesinin etkisi olduğu söylenebilir. Seçim güvenliği ile ilgili alınan tedbirler PKK'nın bölgedeki Kürt seçmenler üzerindeki baskısını azaltmıştır (Alptekin ve İlhan, 2018).

Grafik 3: Doğu ve Güneydoğu Bölgesinde Cumhurbaşkanlığı Seçimlerinde Erdoğan'ın 2014 ve 2018 Cumhurbaşkanlığı Seçimindeki Oy Dağılımı (%)



CHP: Sabit Bir Seçmen Tabanına Sıkışmak

CHP, Türkiye’de mevcut partiler içinde 95 yıllık bir geçmişe sahiptir. Bu gelenek belli dönemlerde farklı adlar olsa da siyasi kimlik olarak bir sürekliliğe sahiptir. Türkiye siyasi hayatında birçok farklı parti olmasına rağmen siyasal yapı, her dönemde seçmen tercihleri açısından iki ana blok üzerinden devam etmiştir. Bu bloğun bir tarafını her zaman sol ve Kemalist geleneğin taşıyıcı kolunu olarak CHP üstlenmiştir. Türkiye siyasetinin partiler açısından tarihsel seyrine bakıldığında merkez-çevre, sağ-sol, muhafazakâr-laik tanımlamaları, aynı zamanda bu iki bloğun sınırlarının belirlenmesinde işaretleme olarak kullanılan kavram setleridir.

1946-1960 arasında işleyen saf iki partili sistemin temel belirleyici dinamiği, yakın geçmişin siyasal mirasıydı. Dolayısıyla bu dönem sonrasında Türkiye’deki parti sisteminin iki ana eksenini de bu kurucu dönemin toplumsal ve siyasal konumlanması üzerinden yürütmüştür. 1965 sonrasında “sağ ve sol siyaset” hâlinde devam eden bu iki eksen, istisnai dönemler hariç, “blok” özelliğini korumuştur. Bu iki bloğun içerisinde merkeze yakınlığı ve uzaklığı farklı olsa da birçok parti kurulmuştur. Ancak iki bloktaki partilerin her birinin temel özelliği ideolojik yönelimleri ve seçmen profilleri açısından birbirine benzemeleridir.

Bu iki blok arasındaki en belirleyici unsur, seçmenlerin bloklar arası değil blok içi geçişkenlik özelliği göstermesidir. Daha da netleştirirsek, ideolojik yönelimleri benzer seçmenlerin aynı blok içinde, (sağ ya da sol) yer değiştirmesi yaygındır. Bu açıdan bakıldığında blok içi oy geçişkenliği fazla iken; ideolojik bloklar arasındaki oynaklık düşüktür. Partiler ne kadar bölünürse bölünsün, oylar bloklar içinde yer değiştirmiştir. Blok içi oy geçişkenliğinin fazla olması ise, askerî darbelerden dolayı partilerin uzun ömürlü olamaması ve parti-seçmen özdeşliğinin uzun dönemli olarak sağlanamamasından kaynaklıdır. Örneğin sağ muhafazakâr bir seçmenin, farklı seçimlerde ANAP, DYP, RP vb. partilere oy vermesi yüksek ihtimal iken; CHP, DSP ya da SHP gibi sol partilere oy vermesi istisnai bir durumu (Özbudun 2011).

1973-77 ve 1999’daki seçimlerde sol partilerin (CHP, DSP) seçimlerde en yüksek oyu alması konjonktürelidir. Biri Kıbrıs’a müdahalenin, diğeri ise terör örgütü elebaşı Abdullah Öcalan’ın yakalanması ile doğrudan ilgilidir. Ayrıca bu blok temsilcileri her iki seçimde de seçimlerden birinci çıkmakla birlikte tek başına iktidar olacak çoğunluğu elde edememişlerdir. Bu bağlamda demokratik çok partili hayata geçilmesinden bu yana CHP geleneği

hiçbir zaman tek başına iktidar olamamıştır. Ancak tek başına iktidar olamasa da, parti isimleri bazen değişmekle birlikte, siyasetin sol-Kemalist blokunun kesintisiz ve sürekli taşıyıcılığını yapmıştır.

CHP, 3 Kasım 2002’de parlamentoya AK Parti ile birlikte girebilen yeğâna parti olduğu için Türkiye siyasetinde tekrar öne çıkmıştır. Bu dönem ve sonrasında oylarını artırmak ve daha geniş toplumsal kesimlerin desteğini kazanmak için sürekli bir “yenilik arayışı” içinde olmuştur. Ancak bu “yenilik arayışı” seçim dönemlerinde ve daha çok söylem düzeyinde kaldığı için gerçek bir dönüşümle sonuçlanamamıştır (Altunoğlu, 2014).

Deniz Baykal döneminde CHP, siyasal alanın genişletilmesi ve sivilleşmesine dönük hamlelerde “eski düzen”den yana tavır aldı. Baykal dönemi CHP’si bürokratik ve oligarşik yapılarla sürdürülen geleneksel ittifak yapılarının aşınmasını istemiyordu. Çünkü seçim kazanılmasa bile CHP elitleri ve seçkinleri devlet içerisindeki iktidar alanlarını ancak bu ittifak yapılarıyla koruyabiliyordu.

Mayıs 2010’da ise CHP’de liderlik değişiminin ardından Kemal Kılıçdaoğlu genel başkan oldu. Baykal döneminin değişim çabalarını bir üst seviyeye taşıması beklenirken, Kılıçdaoğlu döneminde CHP, sadece AK Parti karşıtlığı üzerine kendini konumlandırdı. Dolayısıyla da CHP’nin geleneksel siyaset anlayışının dayandığı ulusalcı- Kemalist kodlar bile bu dönemde tam olarak savunulamadı. Bunun sonucunda da CHP içinde farklı gruplar arasında partinin ideolojik-politik ekseninin ne olması gerektiği ile ilgili tartışmalar, parti içi hizipleşmeleri daha da artırdı.

CHP’nin 2002 sonrası seçim performansına bakıldığında oy oranlarının yüzde 20-25 bandında donduğu görülmektedir. Dolayısıyla, CHP’nin, 2002’de %19,4, 2007’de %20,9, 2011’de %26, 7 Haziran 2015’te %25 ve 1 Kasım 2015’te %25,3 oranında aldığı oylara bakıldığında 24 Haziran seçimlerinde de bir önceki seçimlere benzer oy alacağı açıkça ortadaydı.

CHP, 24 Haziran seçimlerinde temel taktiğini Cumhurbaşkanı Erdoğan karşıtı bir cephe oluşturmak ve bu cephe aracılığı ile hem cumhurbaşkanlığı seçimlerinde Erdoğan’ın seçilmesini önlemek hem de parlamentoda Cumhuriyet İttifakı’nı azınlığa düşürmek üzerine kurdu (Duran, 2018b). Bu taktiğin bir gerekliliği olarak, YSK’nın kararını dahi beklenmeden, CHP’den 15 milletvekili parlamentoda grup kurması için İYİ Parti’ye geçti. Bu siyasi hamlenin bir devamı olarak da Abdullah Gül’ün çatı adaylığı için CHP, SP ve İYİ Parti arasında görüşmeler gerçekleştirildi. Çatı aday projesinin başarısız

olmasının ardından ise parlamento seçimlerinde Cumhur İttifakı'nın oylarının aşığı çekilmesi taktiğı ağırlık kazandı (Ayvaz, 2018).

CHP'nin 24 Haziran parlamento seçimlerinde bir önceki seçime göre oy kaybı yaşaması tabanında parti yönetimine karşı ciddi sorgulamalara yol açtı. Partinin Cumhurbaşkanı adayı Muharrem İnce'nin izlediğı popülist strateji ile seçimlerde CHP'ye kıyasla daha fazla oy alması sebebiyle parti içi muhalefet harekete geçti. Böylece, CHP'de yeni bir liderlik mücadelesi başladı.

CHP, bu seçimlerde 1 Kasım'daki oy oranını yüzde 2,6 düşürerek parlamentoda yüzde 22,6 oranında bir oy elde etti. Fakat seçim sisteminin, seçim ittifakları düzenlemesinin ve milletvekili sayısının 550'den 600'e çıkmasının bir sonucu olarak 1 Kasım'da 134 olan vekil sayısı 146'ya çıktı. Oy oranındaki azalmaya rağmen milletvekili sayısındaki artışın asıl kaynağı ise SP ve İYİ Parti ile yapılan ittifaktı.

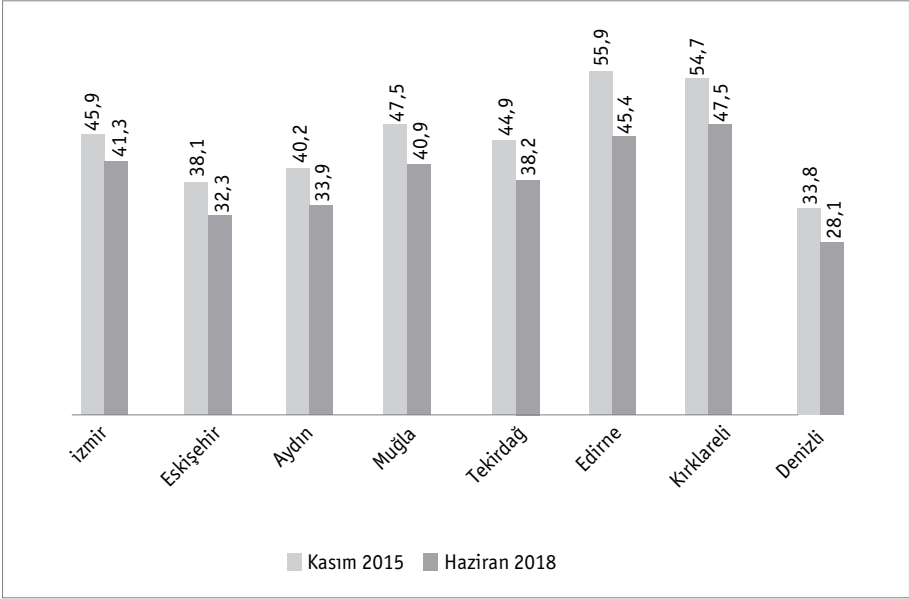
Seçim ittifakları düzenlemesinin bir gereğı olarak milletvekillerinin önce ittifaklara dağıtılması, sonrasında ise ittifak içerisindeki partilere oy oranlarına uygun bir şekilde paylaştırılması kuralı SP'ye verilen oyların bu partinin tek başına vekil çıkaramadığı durumlarda CHP'ye avantaj sağlamasına neden oldu. Seçim sonuçlarında da SP'nin oyları pek çok yerde CHP'ye avantaj sağladı. CHP, SP ve İYİ Parti'den gelen artık oylar sayesinde uzun zamandır milletvekili çıkaramadığı Adıyaman, Karabük, Karaman, Kars, Kastamonu, Kırıkkale, Kırşehir, Kütahya, Nevşehir, Şanlıurfa, Elazığ ve Yozgat'ta milletvekili çıkardı.

Her ne kadar milletvekili sayısında bir düşüş olmasa da CHP, özellikle bazı büyükşehirlerdeki oy oranlarını düşürdü. Partinin kalesi olarak bilinen yerleşim yerlerindeki oy düşüşleri, CHP'den HDP'ye belirgin bir oy geçişi yaşanmasının bir sonucuydu. Örneğın İzmir'de CHP'nin oyları, Kasım 2015'e kıyasla yaklaşık 4,5 puanlık bir düşüş gösterirken, HDP'nin oyları ise yaklaşık 3 puan arttı. Yine İzmir'de İYİ Parti'nin yüzde 10,8 oranında oy alması, CHP'den HDP ve İYİ Parti'ye oy geçişlerinin olduğunu göstermektedir.

Sonuç olarak CHP'deki bu düşüş, Millet İttifakı'nda partiler arasındaki oy geçişkenliğinin çok daha fazla olduğunu ortaya koymaktadır. Üstelik CHP, yalnızca ittifaka dâhil olan partilerle değil, resmi olarak ittifakta bulunmayan HDP'ye de oy kaybetmiştir. Dolayısıyla partinin oy oranlarındaki dramatik düşüşün bu durumla ilişkili olduğu görülmektedir. Bu sebeple partinin en fazla oy kaybı yaşadığı iller de geleneksel olarak en güçlü olduğu

yerler olmuştur. Bu durum seçimlerde stratejik oy verme davranışının en çok etkilediği partinin CHP olduğunu göstermektedir.

Grafik 4: CHP'nin Belirgin Bir Oy Kaybı Yaşadığı Başlıca İller (%)



Seçimlerin CHP açısından bir diğer önemli sonucu partinin 25 ilde milletvekili çıkaramaması olmuştur. Bu illerin neredeyse tamamının Doğu ve Güneydoğu bölgelerinde yer alması dikkat çekmektedir. Bu bölgelerde CHP, AK Parti, HDP ve MHP'den sonra dördüncü partidir. Dolayısıyla CHP'nin seçim kampanyası sürecinde Kürt seçmenin desteğini almak için yürüttüğü popülist ve pragmatist söylemin Kürt seçmen üzerinde herhangi bir etki yaratmadığı da anlaşılmıştır. CHP'nin bölgede hala varlık gösterememesi partinin bir Türkiye partisi olmasının önündeki en büyük engellerden birisidir.

Öte yandan CHP'nin Cumhurbaşkanı adayı Muharrem İnce'nin iddia ettiği gibi seçimler ikinci tura kalmamış ve ilk turda Cumhurbaşkanı Erdoğan tartışmasız bir zafer elde etmiştir. İnce'nin CHP'nin kalesi olarak görülen yerlerde oylarını artırması İYİ Parti ve HDP'li seçmenlerin Cumhurbaşkanlığı seçimlerinde Muharrem İnce'ye oy verdiğini ortaya koymaktadır.

Parlamento seçimleri ile partinin cumhurbaşkanı aday olan Muharrem İnce'nin oylarındaki 8 puanlık fark CHP içinde seçim sonuçları üzerinden

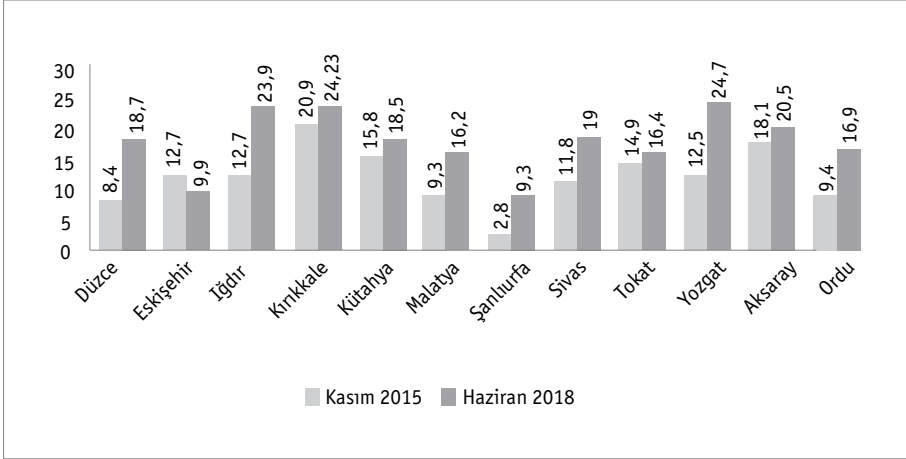
yeni bir tartışmayı başlattı. Cumhurbaşkanlığı seçimleri için adaylığı açıklandığında, parti rozetini çıkardığını açıklasa da, İnce'nin adaylığının seçim sonrasında CHP içi liderlik yarışına döneceği açıktı. Çünkü seçim sisteminin ve Türkiye'deki siyasal konumlanmaların gereği, İnce'nin kendi partisi CHP'den daha fazla oy alacağını gösteriyordu. Eğer İnce CHP başkanı, Kılıçdaroğlu da CHP'nin cumhurbaşkanı adayı olsa, belki bu günkü rakamlar aynı olmazdı, ama Kılıçdaroğlu'nun alacağı oylar partisinin üstünde olurdu. Çünkü yeni siyasal sistemin seçim mantığı bu sonucu ortaya çıkarıyor. Dolayısıyla bundan sonraki seçimlerde de yasama ve yürütme seçimlerinde partilerin ve Cumhurbaşkanı adaylarının aldığı oyların farklılaşması kaçınılmaz (Miş, 2018a).

MHP: Beklenenin Üzerinde Seçim Başarısı

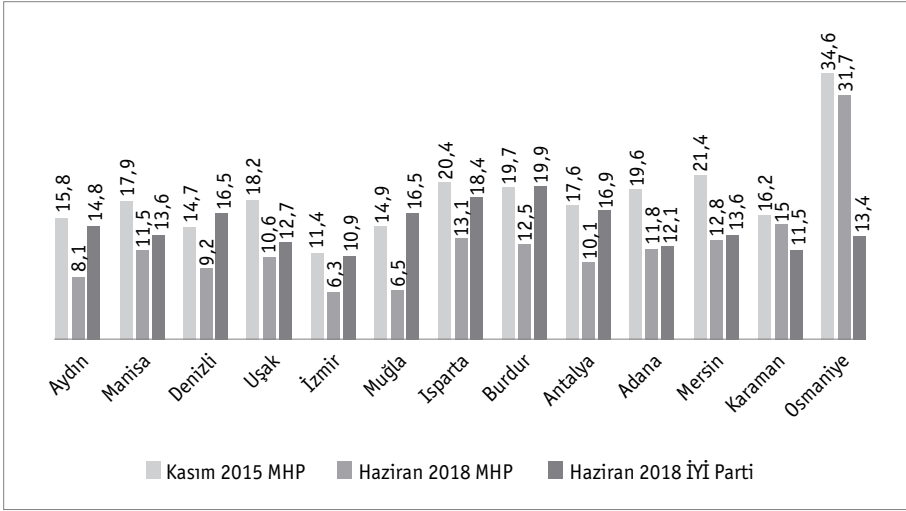
15 Temmuz darbe girişimi sonrasında “Yenikapı Ruhu” ve devletin bekası temelinde AK Parti ve Erdoğan’a destek veren MHP, seçim öncesinde belli konulardaki devam eden işbirliğini ittifaka dönüştürdü. MHP, seçim sürecinde Türkiye'nin kritik bir eşikten geçtiğini ve devletin bekası için “yerli ve milli” politikaların uygulanmasının elzem olduğunu sürekli vurguladı. Türkiye'nin FETÖ ve PKK ile mücadelesinin kararlılıkla devam etmesi, içerden ve dışardan koordineli olarak devam eden Türkiye'ye yönelik saldırıların bertaraf edilmesi ve yeni yönetim sistemine geçiş sürecinin sorunsuz uygulanması için güçlü bir yönetimin iş başında olması gerektiği gerekçeleri üzerinden seçim kampanyası yürüttü. Cumhuriyet İttifakı'nın seçim sonrasında iktidara belli konularda destek bağlamında devam edeceğini de seçim öncesi açıkladı (MHP, 2018; Altunoğlu, 2018)

MHP, seçim öncesi açıklanan tüm kamuoyu araştırmalarının sonuçlarının aksine yüzde 11,1 oranında bir oy elde ederek Kasım 2015 seçimlerinde elde ettiği milletvekili sayısını 40'tan 49'a yükseltti. MHP hiçbir ilde birinci parti olmasa da 45 ilde oy oranını artırdı. 12 ilde yeni milletvekillikleri kazandı. Partinin milletvekilliği kazandığı yeni seçim çevrelerindeki artan oy oranları önceki seçimlerle karşılaştırıldığında dikkat çekicidir.

Grafik 5: MHP'nin Yeni Vekil Kazandığı İllerdeki Oy Oranlarındaki Değişim (%)

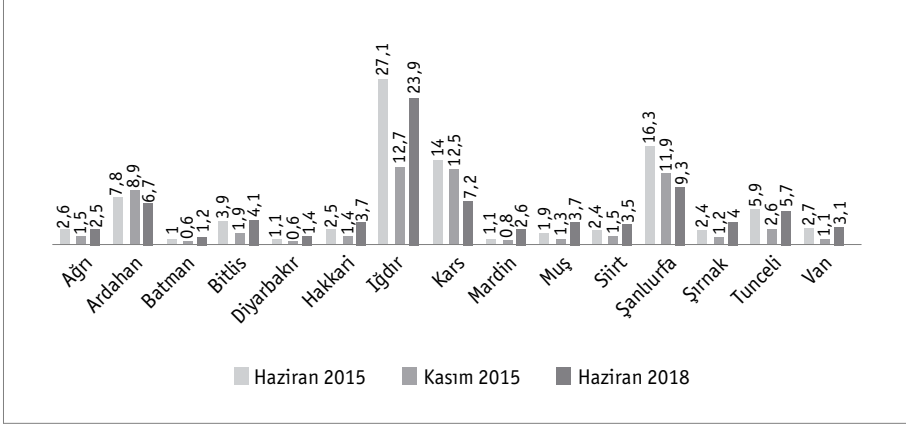


MHP'nin seçim öncesindeki oy oranlarındaki belirsizliğe sebep olan en temel husus, MHP'den ayrılanlar tarafından kurulan İYİ Parti'nin seçimlere girmesi ve bu durumun MHP'nin oy oranını ne düzeyde etkileyeceğiydi (Duran, 2017). Her ne kadar kamuoyunda Meral Akşener öncülüğünde kurulan İYİ Parti'nin MHP'nin oy oranlarında ciddi bir düşüşe neden olacağı tahminleri yapılsa da sonuç farklı oldu. MHP, İYİ Parti'ye giden oyları AK Parti'den gelenlerle telafi etti. Fakat Ege ve Akdeniz bölgesinde MHP'nin oylarında ciddi bir düşüş yaşandı. Milliyetçi seçmenin yoğun olduğu Aydın, Denizli, Manisa, Afyon, Burdur, Isparta, Uşak, Antalya, Mersin, Karaman, Adana ve Osmaniye'de MHP'nin oy oranları düştü. Bu düşüşün nedeni, söz konusu çevrelerinde MHP tabanının İYİ Parti'ye yönelmesiydi.

Grafik 6: Ege ve Akdeniz Bölgelerinde MHP ve İYİ Parti Oyları (%)

Bu seçimlerde MHP'nin Kürt seçmenin yoğun olarak yaşadığı Batman, Bitlis, Hakkari, Iğdır, Mardin, Muş, Siirt, Şırnak, Tunceli, Van, Ağrı ve Şanlıurfa olmak üzere 12 ilde oylarını dikkat çekecek şekilde arttırmıştır. Seçim sonuçları üzerine yapılan değerlendirmelerde sık sık bu oyların artış nedeni tartışılmıştır. Bu konuda öne çıkan hususlardan biri, bu bölgelerdeki güvenlik bürokrasisi ve sivil bürokrasinin oylarının çoğunluğunun MHP'ye gittiği yönündedir. Bu illerin 8'inde MHP, hem 7 Haziran hem de 1 Kasım seçimlerindeki oy oranlarının üzerine çıkmıştır. Oy oranlarındaki artış göz önüne alındığında, bu bölgelerde oran olarak oyunu en çok artıran parti MHP olmuştur.

Grafik 7: MHP'nin Doğu ve Güneydoğu Bölgesindeki Oy Oranlarındaki Değişim (%)

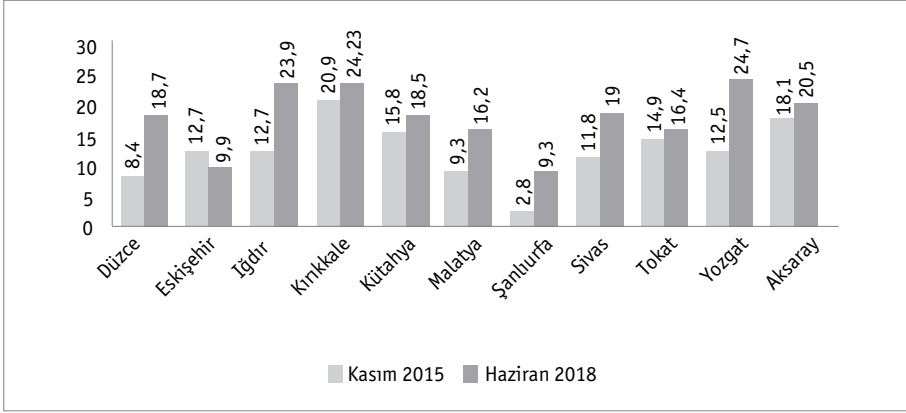


MHP'nin 24 Haziran seçimlerinde oy oranındaki beklenmedik artışın temel sebebi, MHP ile AK Parti arasında geçişkenlik gösteren milliyetçi oyların önemli bir bölümünün MHP'ye yönelmesi ve bir kısım AK Parti seçmeninin bu seçimlerde MHP'ye oy vermesidir. Seçmen tercihindeki bu değişimin birkaç sebebi bulunmaktadır. Öncelikle her iki partinin Cumhuriyet İttifakı çatısı altında seçimlere girmesi, milliyetçi seçmenin AK Parti'den MHP'ye geçişini kolaylaştırmıştır. Zira ittifak düzenlemesi sayesinde ittifaka dâhil bir partinin kazancı, aynı ittifak içerisindeki diğer bir partinin de kazancını artırmaktadır. İkinci olarak, MHP'nin devlet bekası öncelikle AK Parti ile birlikte hareket etmesinin seçmenin bu yönelimini belirginleştirdiği söylenebilir. Bu sonucu oluşturan üçüncü bir sebep ise İYİ Parti'nin yaşadığı ideolojik savrulmalar sonucu ilk etapta bu partiye yönelen milliyetçi seçmenin MHP'ye geri dönmesidir. Dolayısıyla İYİ Parti, MHP'den gelen milliyetçi oyları konsolide etmeyi başaramamıştır. Bunların haricinde bu sonucu belirleyen bir diğer değişken MHP'den ayrılarak İYİ Parti'ye geçen seçmenlere tepki göstermek isteyen milliyetçi seçmenlerin MHP'de konsolide olmasıdır.

Bu argümanı destekleyen bir veri, AK Parti'nin oyunun düştüğü Erzurum, Erzurum, Konya, Iğdır ve Yozgat gibi illerde MHP'nin oyunun ciddi oranlarda artmasıdır. Bu illerde ağırlıklı olarak MHP'nin oyu, 1 Kasım'daki oy oranlarının üzerine çıkmıştır. Ayrıca İç Anadolu, Doğu ve Güneydoğu bölgelerinde MHP'nin artan oyuna karşın AK Parti'nin oy oranının çok az

miktarlarda artması veya azalması, seçmenin MHP'ye yöneldiğini göstermektedir. Özetle MHP'den İYİ Parti'ye oy geçişi yaşanırken aynı zamanda AK Parti'den de MHP'ye oy geçişi yaşanmış ve bu sayede MHP son seçimlerdeki oy oranını korumuştur.

Grafik 8. MHP'nin Oy Oranını Artırdığı Bazı İller (%)



HDP: Taktiksel Oyların Sonuca Etkisi

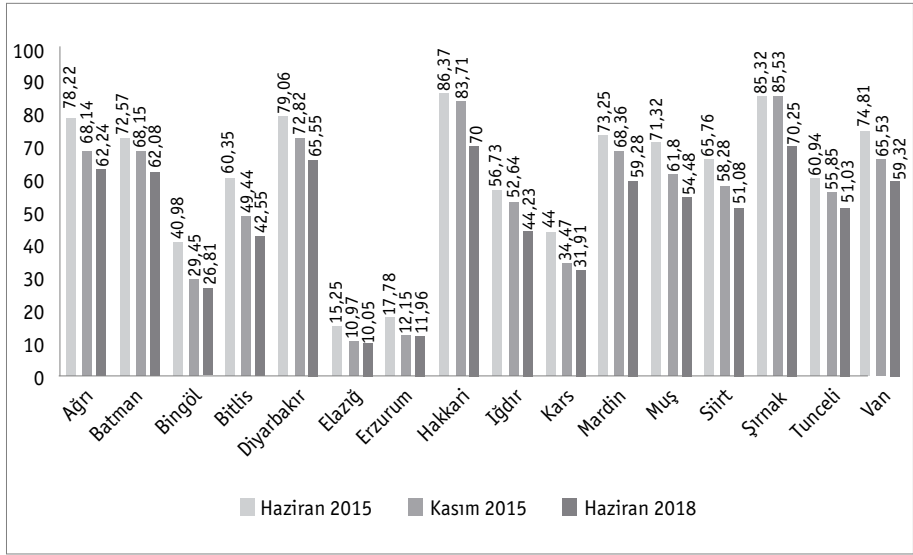
HDP'nin 24 Haziran seçim kampanyasının ana eksenini, Cumhurbaşkanı Erdoğan'ın seçilmesini engellemek ve AK Parti'nin parlamentoda azınlığa düşmesini sağlama stratejisi üzerineydi. Millet İttifakı'nı oluşturan partilerin de temel amacının bu olması, her ne kadar yasal olarak Millet İttifakı'nın bir parçası olmasa da HDP'yi bu ittifakın fiili bir parçası haline getirdi. Öyle ki bu ittifakın seçim sonrasında yönelik hazırladığı her senaryoda HDP de bu karşıt cephenin bir parçası olarak yer aldı. Hatta Millet İttifakı, Cumhuriyet İttifakı'nın başarısız olmasının ana şartının HDP'nin barajı geçmesi olduğunu sıkça ifade etti. Bu sebeple başta CHP olmak üzere Millet İttifakı'nı oluşturan partilerden HDP'ye önemli oranda taktiksel oy geçişi oldu (Gülener ve Baykal, 2018).

Dolayısıyla, HDP'nin barajı aşması, muhalefetin stratejik oy verme davranışı üzerinden, AK Parti'nin Meclis'te gücünü sınırlandırmaya dönük stratejisinin bir sonucudur. HDP'nin tabanı normalde Demirtaş'ın aldığı (%8,31) oy oranı kadardır. Yaklaşık üç puanlık fark ise (HDP: %11,70) diğer partilerin tabanlarından, HDP'nin barajı geçmesi için verilen oylardır. Demirtaş'ın aldığı oylar aynı zamanda HDP'nin Doğu ve Güneydoğu'da

Kürt seçmenin yoğun olduğu illerden aldığı oy oranı ile benzerdir. Dolayısıyla aslında batıdan gelen oy artışı olmasa HDP barajı aşamayacağını söylemek yanlış olmaz (Miş, 2018b)

HDP, 2015 Kasım genel seçimlerinde birinci parti olarak çıktığı 12 şehirde yalnızca Bitlis'te ikinci sıraya gerilemiş ve diğer 11 şehirde yine birinci parti olmayı başarmıştır. Ancak birinci olduğu 11 şehirde ciddi oranda oy kaybetmiştir. Bu 11 şehirde ki oy oranlarındaki düşüş hesaplandığında HDP'nin ortalama yüzde 8 oranında oy kaybettiği görülmektedir.

Grafik 9: 24 Haziran Genel Seçimlerinde HDP'nin Oy Oranının Düştüğü 16 Şehir (%)



Tam da bu noktada 2015 genel seçimleri dönemindeki taktiksel oy-e-manet oy tartışmalarına değinmekte yarar vardır. Güçlü olduğu şehirlerde ciddi kayıplar yaşayan HDP'nin İstanbul, Ankara ve İzmir gibi şehirler de dâhil olmak üzere CHP'nin güçlü olduğu yerlerde (Çankaya, Kadıköy, Şişli, Beşiktaş vb.) oylarını önemli oranda artırdığı görülmektedir. Söz konusu şehir ve ilçelerdeki seçmen sayıları da dikkate alındığında HDP'nin Doğu ve Güneydoğu şehirlerindeki oy kaybını buralardan telafi ettiğini söylemek mümkündür. Dolayısıyla CHP'den HDP'ye ciddi bir oy geçişinin olması, HDP'nin barajı geçmesinde en etkili faktörlerden birisi olmuştur.

Tablo 3: CHP'nin Güçlü Olduğu Bazı Seçim Çevrelerinde HDP'nin Oy Sayıları ve Oranlarının Değişimi

	7 Haziran 2015		1 Kasım 2015		24 Haziran 2018	
	Oy Oran %	Oy Sayısı	Oy Oran %	Oy Sayısı	Oy Oran %	Oy Sayısı
Çankaya	8,5	50.414	6,9	42.124	10,7	64.257
Kadıköy	10,31	34.146	8,8	29.184	13,5	43.175
Şişli	16,08	26.373	13,31	23.416	18,2	31.404
Karşıyaka	7,9	18.048	6,5	15.276	10,3	25.386
Bakırköy	12,34	17.380	9,6	14.426	13,9	20.283
Beşiktaş	13,2	15.985	10,9	13.868	16,5	20.132

Önceki seçimlerle karşılaştırıldığında aldığı oy oranında bir azalma olsa da Doğu ve Güneydoğu'da Kürt nüfusun yoğun olduğu illerde milletvekili sayısında çok az bir düşüş yaşanmıştır. Oy oranlarındaki düşüşe rağmen milletvekili sayısında ciddi bir değişikliğin olmamasının birkaç nedeni bulunmaktadır. Öncelikle milletvekili sayısının 550'den 600'e çıkması bölgedeki milletvekili sayısında da artışa neden olmuştur. Ayrıca bölgedeki en etkili siyasi aktörlerin AK Parti ve HDP olmaya devam etmesi ve diğer partilerin bölgede bir varlık gösterememesi, milletvekili dağılımlarında büyük bir değişiklik görülmemesine yol açmıştır.

HDP'nin batıdaki bazı büyükşehirlerde ve illerde yaşadığı oy artışı da CHP'den bu partiye oy geçişlerinin bir örneğidir. Bu minvalde özellikle İstanbul, İzmir, Ankara ve Antalya gibi illerde HDP 1 Kasım'a kıyasla ciddi bir oy artışı yaşamıştır. HDP'nin barajı aşarak AK Parti'nin parlamentoda çoğunluğu sağlamasının önüne geçmek adına sergilenen bu taktiksel oy verme davranışı, partinin doğal oy oranının üzerine çıkmasına sebep olmuştur. Ayrıca partinin Cumhurbaşkanı adayı Selahattin Demirtaş'ın oy oranında 2014 Cumhurbaşkanlığı seçimlerine göre düşüş olmasına rağmen HDP'nin oylarının artması da bu durumu doğrulamaktadır. Demirtaş bir önceki cumhurbaşkanlığı seçiminde aldığı oy oranının yüzde 1 gerisinde kalırken, partisiyle arasında da yüzde 3'lük bir fark ortaya çıkmıştır. Bu farkın, seçim öncesinde kamuoyundaki değerlendirmelerde de sıkça dile getirildiği üzere,

CHP'nin cumhurbaşkanı adayı Muharrem İnce'ye yönelmiş olması muhtemel görünmektedir.

Tablo 4: HDP'nin Oy Oranını Artırdığı Bazı İller

İller	Kasım 2015		Haziran 2018	
	Oy Oranı (%)	Oy Sayısı	Oy Oranı (%)	Oy Sayısı
İstanbul	10,3	948.720	12,7	1.195.602
İzmir	8,9	247.105	11	334.935
Ankara	4,4	151.128	6,4	227.129
Hatay	7,1	61.813	11	103.523
Antalya	5,9	82.101	7,3	108.660
Bursa	4,5	83.684	5,7	111.062
Adana	11,9	153.880	13,5	179.743
Kocaeli	5,9	66.233	7,4	89.281
Tekirdağ	4,7	28.413	6,6	43.706
Eskişehir	3	16.580	4,3	24.906

İYİ Parti: Yeni Olanı Deneme Eğilimi

Ekim 2017'de kurulan İYİ Parti, seçimlere Millet İttifakı çatısı altında girdi. Seçim kampanyası boyunca İYİ Parti'nin MHP seçmeninin büyük ölçüde desteğini alacağı ve AK Parti seçmeninden de bu partiye oy geçişleri olacağı gündemde öne çıkarıldı. Fakat partinin kampanya sürecinde ideolojik konumlanmasını muğlak bırakması ve kimliksiz bir siyaset izlemesi, hâlihazırda bu partiye yönelmiş milliyetçi seçmenin bir kısmını tekrar MHP'ye döndürdü.

İYİ Parti genel seçimlerde 4 milyon 993 bin oy ile yüzde 9,96 oranında oya ulaşırken partinin Cumhurbaşkanı adayı Akşener 3 milyon 649 bin oy ile yalnızca yüzde 7,2 oranında oy alabildi. Akşener'in ve İYİ Parti'nin oy sayıları arasındaki yaklaşık 1 milyon 340 bin oy farkının CHP adayı Muharrem İnce'ye gittiği ifade edilebilir. Türkiye genelinde İstanbul'dan 8, Ankara'dan 5, Antalya'dan 3, İzmir, Adana, Bursa ve Mersin'den 2'ser vekil çıkaran parti toplamda 43 milletvekili ile mecliste temsil hakkı kazandı.

İYİ Parti ağırlıklı olarak Ege ve Akdeniz bölgesinden yüksek oranda oy aldı. En düşük oy oy aldığı seçim çevreleri ise Doğu ve Güneydoğu Anadolu bölgesiydi. Oy oranının en yüksek olduğu illere bakıldığında Burdur,

Isparta, Antalya, Çanakkale ve Muğla'nın başı çektiği görülmektedir. İyi Parti'nin Cumhurbaşkanı adayı Meral Akşener'in en yüksek oy oranına ulaştığı iller de parti ile benzerlik göstermektedir. İYİ Parti lideri Meral Akşener oran olarak en yüksek oya Burdur (%15,8), Isparta (%14,8), Antalya (%13,5), Denizli (%13,8) ve Bilecik'te (%13,2) ulaştı.

İYİ Parti seçimlerde, bazı kesimlerin abartılı tahminleri haricinde, beklenen oranda bir sonuç elde etti. Yüzde 10'a oldukça yaklaşan İYİ Parti'nin oylarının çok büyük bir kısmı MHP ve CHP tabanından geldi. Bu durum, AK Parti alternatifi ve “merkez sağ” bir parti olma iddiasındaki (Duran H, 2017). İYİ Parti'nin ideolojik açıdan konumlandığı noktayı tam olarak belirleyememesinin de bir sonucudur. Ayrıca Meral Akşener'in İYİ Parti'ye kıyasla yüzde 25 daha az oy alması, partinin lider eksenli ve iktidar adayı bir parti olmaktan ziyade kendi partilerine tepkili seçmenlerin bulunduğu bir konjonktür partisi olduğu görüntüsünü güçlendirmektedir.

Tablo 5: İYİ Parti'nin En Yüksek Oy Oranına Sahip Olduğu 10 İl

İller	Oy Oranı (%)	Oy Sayısı	Milletvekili Sayısı
Burdur	19,9	35,154	0
Isparta	18,4	54,451	1
Antalya	16,9	250,227	3
Çanakkale	16,8	62,715	0
Muğla	16,5	106,787	1
Denizli	16,5	112,671	1
Kırklareli	16,3	40,603	0
Edirne	15,6	43,213	1
Balıkesir	14,7	127,211	1
Giresun	14,4	41,946	0

Kamuoyunda gerek AK Parti'den İYİ Parti'ye yüksek oranda oy geçişi olacağı gerekse de İYİ Parti'nin MHP'yi tamamen eriteceğine dair yürütülen bilinçli propagandanın sonucunda oluşan hayal kırıklığı, partinin yüzde 10'a yakın oy almasına rağmen başarısız olarak görülmesine yol açtı. Özellikle partinin genel başkanı Meral Akşener'in parlamento dışında kalması, partinin önümüzdeki dönemde güçlü bir siyaset izleyip izleyemeyeceğine yönelik soru işaretlerini de beraberinde getirdi. Her ne kadar parti, Ege ve Akdeniz bölgelerinde görüldüğü gibi MHP'den belirli bir oranda oy almış olsa da, bu oyların bir sonraki seçime taşınıp taşınamayacağı belirsizdir.

Sonuç

Gelecekte Türkiye siyasi hayatında 24 Haziran seçimlerine farklı açılardan sürekli atf yapılacaktır. Cumhurbaşkanlığı hükümet sistemine geçilen ilk seçim olması, partiler ve cumhurbaşkanı adayları arasında ittifakların yasal olarak ilk kez uygulanması ve seçim öncesi ittifak arayışlarındaki taktiksel hamlelerin seçim sonuçlarına etkisi bakımından bu seçimlerin birçok yönü sonraki seçimler için yol gösterici olacaktır. Bu seçimlerin dinamiğini birçok değişken etkilemesine rağmen 16 yıldır iktidarda olan AK Parti 14. seçimini kazandı. Ancak yüzde 42,6 oranında oy almasına ve en yakın rakibinin neredeyse iki katına yakın bir oy oranına ulaşmasına rağmen parlamentoda yasama çoğunluğunu az farkla kaybetti. Ama Cumhurbaşkanlığı İttifakı'nı oluşturan partilerin toplam oylarının yüzde 53,66 oranına ulaşması, AK Parti ve Cumhurbaşkanı Erdoğan'ın yürütmede ihtiyaç duyacağı yasama desteği için yeterliydi. Kuşkusuz bu sonuçlar yürütmede hükümetin yasama desteği bakımından MHP'ye ihtiyaç duymasını da zorunlu kıldı. AK Parti açısından seçim sonuçları, seçim öncesi MHP ve BBP ile yaptığı ittifakın isabetini göstermesi bakımından önemliydi.

Cumhurbaşkanlığı İttifakı karşıtı muhalefet seçim öncesi tüm taktiksel seçim kampanyası ve ideolojik konumlanma olarak farklı ittifak bileşenlerini denemesine rağmen seçimlerin kaybedeniydi. Millet İttifakı için AK Parti'nin parlamentoda yasama çoğunluğunu tek başına sağlayamaması bir başarı olarak görülse de, ittifak hem tek partiler bağlamında hem de ittifakın farklı partileri arasında seçim sonuçları ile ilgili tartışmalar yaşandı. Cumhurbaşkanı aday Muharrem İnce'nin kendi partisinden 8 puan fazla oy oranına ulaşması CHP'de liderlik tartışmasını beraberinde getirdi. Ancak bu kriz, CHP içindeki siyasi aktörlerin dışında bizzat yeni sistemin bir sonucuydu. Yasama ve yürütme seçimlerinde partilerin ve Cumhurbaşkanı adaylarının aldığı oyların farklılaşması yeni sistemde kaçınılmaz bir durumdu. Cumhurbaşkanlığı sisteminde yasama ve yürütme için iki seçim eş zamanlı yapılıyor. Siyasi partiler aldıkları oy açısından, bu iki seçimin sonuçlarının farklı olacağını artık görmüş olmaları gerekiyor. Bundan sonraki seçimlerde de benzer sonuçlar ortaya çıkacaktır.

Kaynakça

- AK PARTİ (2018). "Güçlü Meclis, Güçlü Hükümet, Güçlü Türkiye: AK Parti Cumhurbaşkanlığı Seçimleri ve Genel Seçimler Seçim Beyannamesi 2018", <https://www.akparti.org.tr/site/dosya/59647>
- ALKAN, H. (2018). *Kurumsalci Yaklaşım Işığında Yeni Sistemin Analizi: Cumhurbaşkanlığı Sistemi, Liberte*, İstanbul.
- ALPTEKİN, H. (2018). "Who Will Turkey's Kurds Vote For?", *The New Turkey*, 28 Nisan.
- ALPTEKİN, H. ve İLHAN, B. (2018), *Kayyum Atanan Belediyelerin PKK Terörü ile Mücadeledeki Rolü*, SETA Yayınları, İstanbul.
- ALTUN, F. (2018). "24 Haziran Seçimlerinden Neler Öğrendik?", *Sabah*, 25 Haziran.
- ALTUNOĞLU, M. (2014). *Geçmişin Yüküyle Yenilik Arayışı CHP'de Lider, Tavan, Taban Analizi*, SETA Yayınları, Ankara.
- ALTUNOĞLU, M. (2018). 24 Haziran Seçimlerinde MHP, *SETA Analiz*, Sayı: 244, İstanbul.
- ASLAN, A. (2016). "15 Temmuz ve Başkanlık Sistemi'nin Önemi", *Sabah*, 15 Ekim.
- ASLAN, A. (2018a). "24 Haziran ve Milli İradenin Zaferi", *Sabah*, 30 Haziran.
- ASLAN, A. (2018b). 24 Haziran Seçimlerinin Siyasi Anlamı: Yerli-Milli Siyaset ve Cumhurbaşkanlığı Hükümet Sistemi, *SETA Analiz*, Sayı 240, İstanbul
- AYVAZ, M. E. (2018). "24 Haziran Seçimlerinde CHP", *SETA Analiz*, Sayı: 243, Haziran.
- BERİŞ, H.E. (2018). "FETÖ İle Mücadele", *AK Parti'nin 15 Yılı: Siyaset*, Nebi Miş ve Ali Aslan (der.), SETA Yayınları, İstanbul, s.379-408.
- CHP (2018). "Millet İçin Geliyoruz, CHP Seçim Bildirgesi 2018", <http://secim2018.chp.org.tr/files/CHP-SecimBildirgesi-2018-icerik.pdf>
- ÇAĞLAR, İ ve ASLAN, A. (der.), (2018). *AK Parti'nin 15 Yılı: Toplum*, SETA Yayınları, İstanbul.
- ÇARKOĞLU, A. (2011). "Turkey's 2011 General Elections: Toward a Dominant Party System?", *Insight Turkey*, Cilt: 13, Sayı: 3, s.43-62.
- ÇARKOĞLU, A. (2012). "Economic Evaluations vs. Ideology: Diagnosing The Sources of Electoral Change in Turkey, 2002-2011", *Electrol Studies*, Cilt: 31, Sayı: 3, s.513-521.
- ÇARKOĞLU, A. (2018). "AK Parti Seçmen Tabanının Değişimi 2002-2015", *AK Parti'nin 15 Yılı: Siyaset*, Nebi Miş ve Ali Aslan (der.), SETA Yayınları, İstanbul, s.115-128.
- DURAN, B. (2018b). "Erdoğan'ın Manifestosunun Kodları", *Sabah*, 8 Mayıs.
- DURAN, B. (2018a). "AK Parti'nin İdeolojik Dönüşümün Kodları", *AK Parti'nin 15 Yılı: Siyaset*, Nebi Miş ve Ali Aslan (der.), SETA Yayınları, İstanbul, s. 47-74.
- DURAN, B. (2018b). "Muhalefetin Bütün Seçenekleri Masada", *Sabah*, 24 Nisan.
- DURAN, H. (2017). "Meral Akşener'in Siyasal Anlamı ve İYİ Parti", *SETA Analiz*, Sayı: 223, Kasım.
- DURAN, H. (2018). "The Victory of Turkish Democracy", *The New Turkey*, 25 Haziran.
- ETE, H., ALTUNOĞLU, M. ve DALAY, G. (2015), "Turkey under the AK Party Rule: From Dominant Party Politics to Dominant Party System?", *Insight Turkey*, Cilt:17, Sayı: 4, s. 171-192.
- GILIOME, C. H. ve SIMKINS C (der.) (2005). *The Awkward Embrace One-party Domination and Democracy*, Harwood Academic Publishers, Amsterdam.

- GÜLENER, S. ve BAYKAL A. (2018), "24 Haziran Seçimlerinde HDP, *SETA Analiz*, Sayı: 245, Haziran.
- GÜLENER, S. ve MİŞ, N. (2017). Cumhurbaşkanlığı Sisteminin Anayasal Tasarımı, *Türkiye'de Siyasal Sistemin dönüşümü ve Cumhurbaşkanlığı Sistemi*, Nebi Miş ve Burhanettin Duran (der.), SETA Yayınları, İstanbul, s.51-82.
- GÜLENER, S. ve ÖZTÜRK, H. (2018). "İtirafarla FETÖ'nün Devlete Sızması (Askeriye, Mülkiye, Adliye)", *SETA Rapor*, SETA Yayınları, İstanbul.
- GÜR, N., ÜNAY, S. ve DİLEK Ş. (der.), (2018). *AK Parti'nin 15 Yılı: Ekonomi*, SETA Yayınları, İstanbul.
- HÜRRİYET (2018). "Bahçeli tarih verdi", 17 Nisan.
- İNAT, K., ASLAN, A. ve DURAN, B. (der.) (2018). *AK Parti'nin 15 Yılı: Dış Politika*, SETA Yayınları, İstanbul.
- İYİ PARTİ (2018). "Milletimizle Sözleşme, İYİ Parti Seçim Beyanamesi 2018", http://iyiparti.org.tr/assets/pdf/secim_beyani.pdf
- MİLLİYET (2018). "Cumhur İttifakı' Protokolü'nün tam metni", 4 Mayıs.
- MİLLİYET (2018a). "Erdoğan ve Bahçeli anlaşma sağladı! Erken seçim 24 Haziran'da", 19 Nisan.
- MİŞ, N ve ASLAN, A. (der.), (2018). *AK Parti'nin 15 Yılı: Siyaset*, SETA Yayınları, İstanbul.
- MİŞ, N. (2018). "Seçim Sonuçlarının Genel Siyasi Anlamı", *Türkiye Gazetesi*, 26 Haziran.
- MİŞ, N. (2018a). "Lider ve cumhurbaşkanı adayı farklılaşmasının krizi", *Türkiye*, 5 Temmuz.
- MİŞ, N. ve DURAN, B. (der.) (2017). *Türkiye'de Siyasal Sistemin Dönüşümü ve Cumhurbaşkanlığı Sistemi*, SETA Yayınları, İstanbul.
- MİŞ, N. ve DURAN, B. (der.) (2018). *Turkey's Presidential System: Model and Practices*, SETA Yayınları, İstanbul.
- MİŞ, N. ve DURAN, H. (2018a). "24 Haziran Seçim Sonuçlarının Analizi", *SETA Analiz*, Sayı: 250, Temmuz.
- MİŞ, N. ve DURAN, H. (2018b). "Seçim İttifakları", *SETA Analiz*, Sayı: 232, Şubat.
- MİŞ, N. ve GÜLENER, S. vd. (2017a). *Democracy Watch: Social Perception of 15 July Coup Attempt*, SETA Yayınları, İstanbul, 2017.
- MİŞ, N. ve LALEOPLU, B. (2018). "24 Haziran Seçimlerinde AK Parti", *SETA Analiz*, Sayı: 242, Haziran.
- MİŞ, N. ve SOBACI, M. Z. (2018), "AK Parti ve Cumhurbaşkanlığı Hükümet Sistemi", *AK Parti'nin 15 Yılı: Siyaset*, Nebi Miş ve Ali Aslan (der.), SETA Yayınları, İstanbul, s.129-158
- NTV (2017), "MHP Lideri Bahçeli: Seçim Barajı Türkiye İçin Çok Ağır, Düşürülmeli", 8 Kasım.
- NTV (2018a), "Bahçeli: MHP, Cumhurbaşkanlığı Adayı Göstermeyecektir", 8 Ocak.
- NTV, (2018b), "Kılıçdaroğlu: Sıfır baraj ittifakı istiyoruz", 4 Mayıs.
- ÖZBUDUN, E. (2011), *Türkiye'de Parti ve Seçim Sistemi*, İstanbul Bilgi Üniversitesi Yayınları, İstanbul.
- SARIBAY, A.Y. (2011), "12 Haziran Seçimlerinin Politik Semptomları", *Türkiye Günlüğü*, Sayı: 106, Bahar.
- SOBACI, M. Z. (2018), "Her Zaman Kaybettiren Strateji: Erdoğan Karşıtlığı", *Star Açık Görüş*, 6 Mayıs.

- STAR (2018), "HDP'ye, CHP'den hayat öpücüğü", 25 Haziran.
- TİLLMAN, E. R. (2015), "Pre-Electoral Coalitions and Voter Turnout", *Party Politics*, Cilt: 21, Sayı: 5.
- UÇUM, M. (2018), *15-16 Temmuz'dan Cumhurbaşkanlığı Sistemine: Türkiye'nin Demokratik Birliği Mücadelesinde Yeni Aşama 16 Nisan*, Alfa, İstanbul.
- VERGİN, N. (2004), "Siyaset ile Sosyolojinin Buluştuğu Nokta", *Türkiye Günlüğü*, Sayı:75, Bahar, s. 5-9
- VERGİN, N. (2007), "Merkeze Talip Bir Çevre Partisinin Önlenemez Yükselişi", *Türkiye Günlüğü*, Sayı: 90, Yaz.
- YENİ ŞAFAK (2018), "Kardeşim diyemedi", 29 Nisan.