

ANKARA ETNOGRAFYA MÜZESİNDE BULUNAN KEMER TOKALARI

Nazlı GÜNBAY¹

Fatma Yetim²

1 Nazlı GÜNBAY, Gazi Üniversitesi, Güzel Sanatlar Enstitüsü, El Sanatları Anasanat Dalı (gunbaynazli@gmail.com).

2 Prof. Dr. Fatma YETİM, Ankara Hacı Bayram Veli Üniversitesi, El Sanatları Anasanat Dalı (fadimay@gazi.edu.tr)

ANKARA ETNOGRAFYA MÜZESİNDE BULUNAN KEMER TOKALARI

Özet

Sanat insanlık tarihi kadar eskidir. Tarih boyunca insanoğlu kendini ifade etme biçimi olarak 'sanatı' kullanmıştır. Zengin bir kültürel birikime sahip olan el sanatları, o dönemleri tanıma ve yorumlama olanağı verir. Bu birikimlerden biri yaşayan takı sanatıdır. Takı çeşidi olan kemer tokaları; Anadolu tarihindeki insanların ve toplumların Türk giyimindeki gelenek ve göreneklerini yansıtarak günümüze kadar gelmiştir. Altın, gümüş, pirinç ve bakır gibi madenlerden yapılan kemer tokaları; delik işi, telkâri, mıhlama, mine, kakma, kabartma, granülasyon teknikleri ile süslemesi yapılarak üzeri bitkisel, geometrik ve sembolik motifleriyle bezenerek işlenmişlerdir. Bu teknikler birçok eser üzerinde uygulanabildiği gibi bir arada da uygulanabilmektedir. Araştırmanın amacı; Ankara Etnografya Müzesinde sergilenen ve depoda bulunan bazı kemer tokalarının incelenerek günümüzdeki durumu, teknik, ham madde, motif, bezeme konuları ve kompozisyon özelliklerinin belirlenmesiyle değerlendirilmeye çalışılmıştır. Araştırmanın örneklemini on iki adet kemer tokası oluşturmaktadır.

Anahtar Kelimeler: Sanat, El Sanatları, Takı, Kemer Tokaları, Süsleme.

BELT BUCKLES IN ANKARA ETHNOGRAPHY MUSEUM

Abstract

The art is as old as the history of humanity. Through history, humans used "art" to express themselves. Handicrafts which have cultural richness give us an opportunity to identify and understand those periods. One of these cultural accumulations is jewelry design. Jewelry belt buckles come until today by reflecting customs in Turkish clothing of people and society in Anatolian history. Buckles that made of gold, silver, and copper are embroidered with the techniques of hemstitch, filigree, mıhlama, mine, inlaying, embossing, and granulation. These techniques can be used either alone or all together. The aim of the research tried to be evaluated by determining the themes of the present-day situation, technique, material, motif, decorating, and the characteristics of the composition by analyzing the buckles that exhibited and in stock in Ankara Ethnography Museum. The samples of the research include twelve buckles.

Key Words: Art, Handicrafts, Jewelry, Belt Buckles, Ornament.

GİRİŞ

Sanat insanlık tarihi kadar eskidir. Tarih boyunca insanoğlu kendini ifade etme biçimi olarak ‘sanatı’ kullanmıştır. Her toplum sanata, zevk ve anlayışına göre öz benliğinden ve geleneğinden izler katmıştır. Sanatın var olması yaratıcısına, yani sanatçıya bağlıdır. Sanat, sanatçının yaratıcılığı ve hayal gücüyle bir eserde hayat bulur.

Sanat; duyguların, düşüncelerin, amaçların, durumların ya da olayların, beceri ve düş gücü kullanılarak anlatılmasına ya da başkalarına iletilmesine yönelik yaratıcı insan etkinliğidir (Alpaslan, 2003, s. 1). Sanatçı, özgün eylemin estetik değerlendirmeye, düş gücüne ve özgünlüğe bağımlı olarak bir sanatı uygulamada özel yeteneğe sahip olmalıdır (Erzen, 1997, s. 1607). Kaplan (2003, s. 99-100) Sanatçıyı şu şekilde tanımlamıştır. “Sanatçı–Sanatkar; doğuştan yetenekli kişilerin atölyelerde bir usta gözetiminde ya da eğitim kurumlarında belli bir eğitimden geçerek yetişmesi sonucu onların değişik biçim, tasarım ve özelliklerde içine kendi kişiliğini de katarak yeni eserler ortaya koyan kişidir”.

El sanatları toplumun kendine özgü değerlerini, kültürel birikimini; çeşitli teknik, biçim ve renklerle bütünleştirip bunlardan motif ve kompozisyonlar yaratarak bugüne kadar gelmiştir. “El sanatları bir milletin kültürel kişiliğinin en canlı belgeleridir” (Alpaslan, 2003, s. 11). “Zengin konu, üslup ve tekniklerle üretilen el sanatları; insanların yeteneklerini, yaşama biçimlerini ve coğrafi yapılarına göre tarihte gelişmeler göstermiş her yeni dönemde yeni bir anlayışla yaşamıştır” (Akpınarlı, 2004, s. 2).

“Maden sanatı; bu sanatın malzemesini oluşturan madenlerin bulunması ve özelliklerinin anlaşılmasına bağlı olarak hızla gelişmiştir. Eski çağlarda gerçekleştirilen madenlerle ilgili bu buluşlar yeni bir maden sanatı tekniğinin doğmasına öncülük etmiştir” (Erginsoy, 1978, s. 7).

“Maden çağı insanların tunç yapmasını öğrendikten sonra ve kendilerine çeşitli aletler yapmayı keşfetmesinden itibaren gelişmiştir. Bakırla kalayı karıştırıp tunç yapan insanlar; madenleri daha yakından tanımayı, bu konu üzerine düşünüp araştırmayı öğrenerek bilimin temeli olan incelemeye doğru yönelmişlerdir” (Yeni Hayat Ansiklopedisi, 1990, s. 3066). “Madeni takıların ve süs eşyalarının ana malzemesi altın, gümüş, bakır, bronz ve pirinç gibi işlenmeye uygun madenlerdir” (Özbağı, 1989, s. 12).

Erginsoy (1978, s. 7-8) Maden sanatı ustasının uygulama yaparken dikkat etmesi gereken noktayı şu şekilde ifade etmiştir. Maden sanatı ustası, üzerinde çalışacağı malzemeyi çok iyi tanımak, kullanacağı madenin özelliklerine göre uygulayacağı teknikleri seçmek ya da istediği tekniğe göre malzemesini seçmek zorundadır. Çeşitli maden sanatı tekniklerini büyük maharetle uygulamış olan İslam devri ustalarının, madenlerle ilgili bilgileri çok iyi bildikleri anlaşılmakta ve kullandıkları tekniklere göre daima en uygun malzemeyi seçmiş oldukları görülmektedir.

Takılar farklı kültürlerde; büyü, korunma, inanç, gösteriş, asalet, süslenme ve en önemlisi de beğenilme amacıyla insanların baş, kulak, burun, boyun, gövde, kol, parmak, bel ve ayak bileği gibi vücudun belirli bölümlerini süslemektedirler (Köroğlu, 2004, s. 1).

Bu bölümlerinden biri olan kemer tokaları Anadolu tarihinde insanların ve toplumların Türk giyimindeki gelenek ve göreneklerini yansıtarak günümüze kadar gelmiştir. Tarihi dönemlerden günümüze kadar her çağda kadın güzel görünmek için süslenmiştir. Bu süslemelerin bir çeşidi olan kemer tokaları farklı form ve malzemelerle yapılmışlardır. Kemer tokaları; kemerde süslemelerin uygulandığı en göze çarpan bölümdür.

Kemer tokası; örgü, kumaş ve metal kemerlerin ön tarafında iki ucu bir tokayla bağlanan altın, gümüş, pirinç ve bakır gibi madenlerden yapılan takı çeşididir (Önder, 1998, s. 138). Acar (2005, s. 108) Kemer tokası ilgili şu şekilde tanımlama yapmıştır. “Toka, ‘iliştirmek, takmak, birleştirmek’ anlamındaki Türkçe ‘tokmak’ sözcüğünden gelir. Kemer ve kayışın iki ucunu birbirine bağlayan ve bu gibi nesnelere istenilen genişlikte sabit tutmaya yarayan, çeşitli biçimlerde yapılmış halkanın adıdır.”

Çalma-kazıma, kabartma (repousse), kalıpla kabartma (stamba basma), delik işi (ajur), telkâri (filigre) ve güverse (granülasyon), kakma, niello (savatlama), değerli taş, renkli cam ve mine ile süsleme, kaplama ve yıldızlama kuyumculuk teknikleridir (Erginsoy, 1978, s. 32).

Altın, gümüş, pirinç ve bakır gibi madenlerden yapılan kemer tokaları; delik işi, telkâri, mıhlama, mine, kabartma, granülasyon teknikleri ile süslemesi yapılarak üzeri bitkisel, geometrik ve sembolik motifler ile bezenerek işlenmişlerdir. Bu tekniklerin her biri birçok eser üzerinde uygulanabildiği gibi bir arada da uygulanabilmektedir.

“Süsleme sanatı; herhangi bir nesnenin ya da mekanın doğal karakterini ve işlevini değiştirmeden sadece onu güzelleştirmek amacıyla yüzeyleri üzerine renkli, renksiz, çizgi ya da oyma, kabartma vb. çeşitli tekniklerle süslemeler yapma sanatıdır” (Alpaslan, 2003, s. 13).

Süslemenin temel malzemesi olan motifler ise kaynakları, tarihi gelişmeleri, kullanım şekilleri ve üsluplaşması ile büyük önem taşımaktadır. Motifler; bir milletin kendine özgü sanatını, kültür seviyesini ve sosyal sembollerini içinde taşır (Biol, 2001, s. 13).

Anadolu kültür mirası içerisinde Ankara Etnografya Müzesi, geçmişteki kültürleri öğrenme açısından önemli bir yere sahiptir. Çeşitli eserlerin sergilendiği müzede Türk işleme sanatı, halı ve kilim sanatı, maden sanatı, ahşap sanatı, yazma eserler, takı, çini ve cam eserlere ait örnekler bulunmaktadır.

Türk giyiminin tamamlayıcısı olan kemer tokaları da Etnografya Müzesinin önemli bir bölümünü oluşturmaktadır. Bu nedenle yapılan araştırmalara kaynak oluşturan müzede eserleri incelemek ve belgelemek son derece önemlidir.

Kültürel değerlerin unutulmaması için Ankara Etnografya Müzesinde bulunan kemer tokalarının ham madde, teknik, bezeme konuları, kompozisyon vb. özelliklerini inceleyerek bu alanda belge oluşturmak araştırmanın problemini oluşturmaktadır.

1.2. Tarihi Kemer Tokaları

Türk kültüründe yaşatılmaya çalışılan eserlerden biri kemer ve tokalarıdır. Geleneksel kıyafetlerin tamamlayıcısı olan kemer ve tokaları süslemenin önemli bir parçası olmuştur. Kullanıldığı malzeme, yapım tekniği bakımından farklı özelliklere sahip kemer ve tokalarının Anadolu'nun hemen her yöresinde kadınlar ve erkekler tarafından kullanıldığı bilinmektedir.

Kemer daha çok erkekler tarafından kullanılmış bir kuşam aracı olmakla birlikte, sonraları kadınlar arasında yaygınlaşmış; yün ve ipek kumaşlardan, demir, bakır, pirinç, tunç, tuya, gümüş ve altın gibi madensel gereçlerden ve yılan, timsah, manda domuz gibi hayvanların derilerinden yapılan kemerler, Ortaçağda kadınların da erkeklerin de taktığı bir süslenme aracı haline gelmiştir. Tokalar da, kemerin değeri ve süsü oranında zenginliğe kavuşmuştur (Acar, 2005, s. 108-109). (Bkz. Resim 1)

Bugün şarkı, şiir ve eski resimlerde kalmış olan kemer tokaları dünkü giyinme ve süslenme ile hayatımızın bir parçası idi. İktimai durumu ve cinsiyeti ne olursa olsun, herkesin çeşitli durumlar için kuşandığı birkaç kemeri olurdu. Bu kemerler bir devirde o kadar rağbet görmüştür ki dervişler bile etrafi madenle çerçevelemiş akik, kantaşı, yeşim vb. den yapılmış tokalı kemerler takarak tarikatlarının alameti sayılırdı (Kuşoğlu, 1994, s. 53).



Resim 1. Pirinç Döküm Deniz Subayı Tokası (Acar, 2005, s. 108)

Acar (2005, s. 109) Antik Dekor dergisinin “Eski Kemer Tokaları” çalışmasında kemer ve tokaları şu şekilde anlatmıştır. Kemer, 2-5 parmak eninde olur. Tokasıyla bir bütün olarak sanat değeri taşıyan kemerler bulunmakla birlikte, çoklukla sanat eseri olan bu kemerin tokalarıdır. Günümüzde kullanımı hayli azalmış ve ancak asker ve polis gibi birkaç mesleğe inhisar etmiş olmasına karşı, geçmiş dönemlerde kemerler, sosyal konumu, ekonomik durumu, cinsiyeti ve mesleği ne olursa olsun, dervişlerden padişaha değin herkesin kullandığı bir kuşam aracıydı.

“Kemer; süs olarak ya da bir pantolonun, bir eteğin düşmesini engellemek amacıyla bele takılan, genellikle bir tokayla tutturulan kumaş, deri ya da herhangi bir maddeden yapılmış kuşaktır” (Büyük Larousse, 1986, s. 6610).

Kuşoğlu (1994, s. 53) “Dünkü Sanatımız ve Kültürümüz” adlı kitabında “Osmanlı Kemer ve Tokaları” konusunda kemer tokasının tanımını şöyle ifade etmektedir. “Toka kelimesi Türkçe olup eski manasıyla iki akarsuyun birleştiği yer demektir. Zamanla dilde birçok şekillerde kullanılmıştır. Tokalaşmak iki elin birleşmesi, karşılıklı mutabakat, anlaşma, birleşme manalarında olup, manadan maddeye geçişte kemer tokasına ifade kazandırmıştır.”

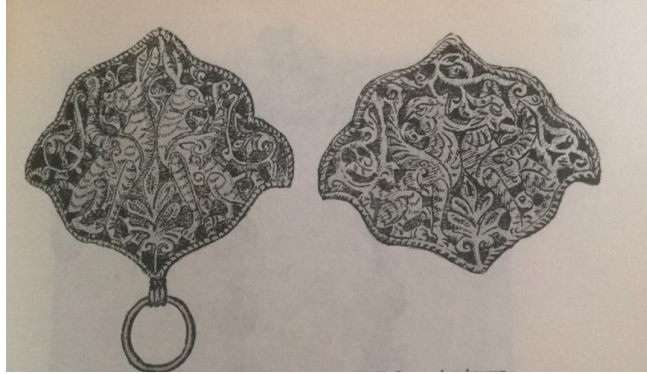
Kemer ve tokalarının tarihi çok eskilere dayalıdır. Bu eserlerinin tarihi ile ilgili yazılı kaynaklarda çeşitli ifadeler yer almaktadır.

Acar (2005, s. 108) konuyla ilgili olarak “Arkeolojik buluntular Türklerin en eski çağlardan beri toka kullandıklarını göstermektedir. Orta Asya ile Doğu ve Orta Avrupa’da yapılan kazılardan, Hun kültüründe tokanın önemli bir yeri olduğu anlaşılmıştır. Volga bölgesinde Hunlara ait altın tokalar bulunmuştur. Bu tokalarda at gövdeli, kuş başlı yaratıklar ve aslan motifleri ile kıvrık dallar ve yaprakların yan yana getirilmesiyle oluşturulan süsler kullanılmıştır” şeklinde ifade etmektedir.

Kemer, atalarımızın bize, MÖ ikinci asırlardan yani adına atlı bozkır kültürü denilen zamanlardan kalma bir hediyesidir. O zamanlarda bile Türkler, kemeri bir ihtiyaç ve süs vasıtası olarak kullanmışlardır. Türk mezarları olarak bilinen kurganlarda yapılan kazılarda elde edilen birçok eserin yanı sıra, çok sayıda, değişik teknik ve üsluplarda, altından, gümüşten, bakırdan ve diğer madenlerden yapılmış kemer tokaları bulunmaktadır. İşte bu kemer ve kemer tokaları Türklerin kurdukları çeşitli devletlerden sonra, onların torunları olan Anadolu Türklerinin elinde yoğurularak kemer ve tokalarla noktalanıyordu (Kuşoğlu, 1994, s. 53).

Erginsoy (1978, s. 307) Selçuklu dönemine ait bir kemer tokası eserinde kullanılan teknikler ve kompozisyon özelliklerini şu şekilde açıklamıştır. Selçuklu devri ziynet eşyalarından Batı Berlin Devlet Müzesinde sergilenen bir altın kemer tokası bazı araştırmacılar tarafından İran’a, Ettinghausen tarafından ise Anadolu’ya mal edilmiştir. Delik işi ve kazıma teknikleri ile süslü olan bu 6 x 7.5 cm boyutlarındaki kenarları dilimli, baklava biçimindeki toka, Tiflis dolaylarında bir mezarda ele geçmiştir. Berlin’deki

tokanın bir yüzünde kıvrım dallarla kaplı bir zemin üzerinde karşılıklı oturan, başları geriye doğru çevrilmiş iki kanatlı tavşan; diğer yüzünde yine aynı pozda tasvir edilmiş, iki kanatlı grifon figürü yer almaktadır. Aralarında “hayat ağacı” sembolü olduğu anlaşılan iri bir palmet motifi bulunan bu hayvanlardan grifonların “Güneş’i, tavşanların da “Ay’ı temsil ettikleri düşünülmektedir. (Bkz. Resim 2)



Resim 2. Batı Berlin Devlet Müzesinde Sergilenen Altın Kemer Tokası (Erginsoy, 1978, s. 143)

Anadolu'nun farklı yörelerinde kemerler, milli karakterlerinin de dışında, bölgelere göre karakter kazandırmışlardır. Mesela Karadeniz yöremizde altından veya gümüşten hasır örgü kemerler, Doğu Anadolu da savatlı gümüş kemerler, Orta Anadolu savatlı gümüş kemerler, Orta Anadolu ve Trakya'da telkâri kemer bağlamak düğün ve eğlencelerde adet haline gelmişti. Özellikle İstanbul kemerleri kıymetli kumaşlardan yapılmış olup tokaları altın ve gümüşten idi. Bu altın veya gümüşten yapılmış tokaların üzerleri genellikle mihlama tekniği ile yapılmış kıymetli taşlar (yeşim ve mercan) ile süslenmiştir (Kuşoğlu, 1994, s. 54).

Acar (2005, s. 109) Osmanlı Döneminde kullanılan kemer tokalarıyla ilgili şöyle bir bilgi vermiştir. “Osmanlı kemer tokaları demir, tunç, pirinç, bakır, gümüş ve altından yapılmıştır. Gümüş tokalar savat ve mihlama gibi, gümüş, bakır ve pirinç tokaların cıvayla yaldızlanmış ve tombaklanmış türleri, dahası değerli taşlarla bezenmişleri de vardır.”

1.3. Ankara Etnografya Müzesinde Bulunan Kemer Tokaları

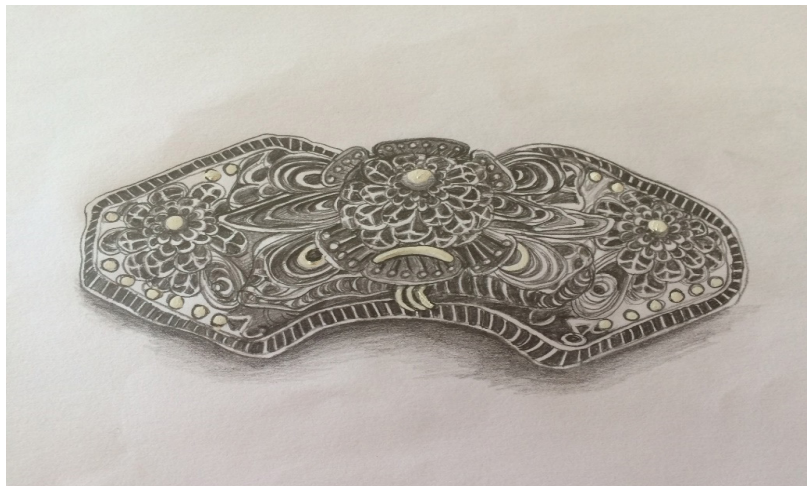
BİLGİ FORMU 1



Resim 3. Kemer Tokası

Eser No	: 1
Envanter	: 3567
Eserin Adı	: Kemer tokası
İlgili Koleksiyon	: Etnografya Müzesi-Ankara
Müzeeye Geliş Tarihi	: 25 Temmuz 1928
Müzeeye Geliş Şekli	: Satın Alma (Şarki Anadolu, Tokat'ta dükkan sahibi Abdülkerim'den satın alındı)
Müzedeki Yeri	: Takı-D-3-d-D-r
İnceleme Tarihi	: 02.03.2017
Eserin Boyutları	
Genişlik	: 5 cm
Uzunluk	: 11 cm
Ağırlık	: 53,60 gr
Kullanılan Ham Madde	: Gümüş
Kullanılan Kuyumculuk Tekniği	: Telkari, granülasyon
Bezeme Konuları	
Bitkisel bezeme	: Çiçek, tohum
Geometrik bezeme	: Küre
Eserin Bugünkü Durumu	: Eser iyi durumdadır.

Bezeme Öğelerinin Açıklanması : Kemer tokası gümüşten yapılmış olup fiyonk formundadır. Telkâri işçilikle bezenmiştir. Göbek kısmında kat kat işlemeli çiçek motifi ve yaprakları vardır. Tokanın ortası ve yanları granülasyon tekniğiyle çevrili olup yine kat kat işlemeli çiçek motifleri yer almaktadır. Tokasının altındaki çıkıntı, üç ilik yerinden birine geçerek kapanmaktadır.



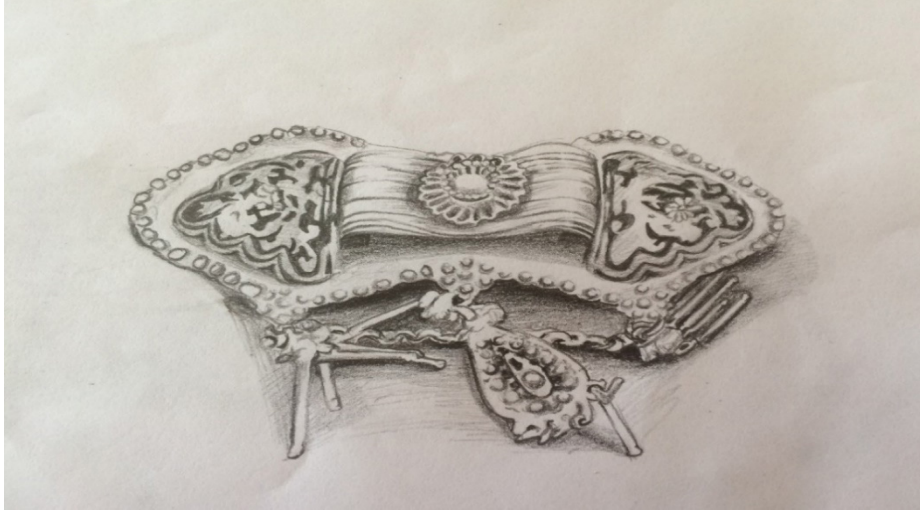
Çizim 1. Kemer Tokası Karakalem Çizimi

BİLGİ FORMU 2**Resim 4.** Kemer Tokası

Eser No	: 2
Envanter No	: 24779
Eserin Adı	: Kemer tokası
İlgili Koleksiyon	: Etnografya Müzesi-Ankara
Müze Geliş Tarihi	: 18 Mart 1986
Müze Geliş Şekli	: Satın Alma (İbrahim Halil Özgünay 40.Sokak No:14 Balgat)
Müzedeki Yeri	: Sünnet Odası
İnceleme Tarihi	: 02.03.2017
Eserin Boyutları	
Genişlik	: 3 cm
Uzunluk	: 12,5 cm
Ağırlık	: 85 gr
Kullanılan Ham Madde	: Gümüş
Kullanılan Kuyumculuk Tekniği	: Döküm, telkari, çalma - kazıma, delik işi, savat, kaplama granülasyon
Bezeme Konuları	
Bitkisel bezeme	: Çiçek, kıvrımlı dal, tohum
Geometrik bezeme	: Küre, oval çizgi

Eserin Bugünkü Durumu : Eser iyi durumdadır.

Bezeme Öğelerinin Açıklanması : Kemer tokası tek parça, fiyonk formundadır. Parçanın göbek kısmı granülasyon tekniği ile çevrelenmiştir. Ortasında sarı kaplamalı telkâri süsleme vardır. Yan kısımlarında savat tekniği kullanılmış olup üzeri bitkisel süslemeler ile bezenmiştir. Tokanın kenar bordürü granülasyon tekniği ile tamamlanmıştır. Kemer tokasının alt kenarından bir zincire bağlı olarak yay şeklinde parçalar ve ortada armudi formu süsleme parçası vardır. Bu armudi form granülasyon ve delik işi tekniği ile süslenmiştir.



Çizim 2. Kemer Tokası Karakalem Çizimi

BİLGİ FORMU 3**Resim 5. Kemer Tokası**

Eser No	: 3
Envanter No	: 3566
Eserin Adı	: Kemer tokası
İlgili Koleksiyon	: Etnografya Müzesi-Ankara
Müze Geliş Tarihi	: 25 Temmuz 1928
Müze Geliş Şekli	: Satın Alma (Şarki Anadolu, Tokat'ın Beyazıt Mahallesi'nin 141 numaralı dükkan sahibi olan Abdülkerim'den satın alındı.)
Müzedeki Yeri	: Takı-D-3-d-D-r
İnceleme Tarihi	: 02.03.2017
Eserin Boyutları	
Genişlik	: 9 cm
Uzunluk	: 12 cm
Ağırlık	: 131, 85 gr
Kullanılan Ham Madde	: Pirinç
Kullanılan Kuyumculuk Tekniği	: Döküm, telkari, granülasyon, mıhlama
Bezeme Konuları	
Bitkisel bezeme	: Çiçek, kıvrımlı yaprak, tohum

Geometrik bezeme : Küre

Eserin Bugünkü Durumu : Eser iyi durumdadır.

Bezeme Öğelerinin Açıklanması : Kemer tokası şemse formundadır. Eserin göbek kısmında büyük çiçek motifi kırmızı bir taş vardır. Çiçek motifleri tokenin genelinde bezenmiştir. Bunu çevreleyen irili ufaklı yaprakları vardır. Telkari tekniği ile üretilmiştir. Üç zincir sallantısı olan tokenin ortasındaki zincirin ucundaki form granülasyon süsleme tekniği ile bezenmiştir.



Çizim 3. Kemer Tokası Karakalem Çizimi

BİLGİ FORMU 4



Resim 6. Kemer Tokası

Eser No	: 4
Envanter No	: 20432
Eserin Adı	: Kemer tokası
İlgili Koleksiyon	: Etnografya Müzesi-Ankara
Müzeeye Geliş Tarihi	: -
Müzeeye Geliş Şekli	: Satın alma (Kütahya Sarraflar içi No:16'da oturan Halil Temizer'den satın alınmıştır)
Müzedeki Yeri	: Takı-D-3-d-D-r
İnceleme Tarihi	: 02.03.2017
Eserin Boyutları	
Genişlik	: 6-15 cm
Uzunluk	: 23,7 cm
Ağırlık	: 265,50 gr
Kullanılan Ham Madde	: Pirinç
Kullanılan Kuyumculuk Tekniği	: Telkari, kabartma, çalma-kazıma, delik işi, mıhlama granülasyon

Bezeme Konuları

Bitkisel bezeme	: Çiçek
Geometrik bezeme	: Yuvarlak, küre, eğik çizgi
Sembolik bezeme	: Yıldız, Mührü Süleyman

Eserin Bugünkü Durumu : Eser iyi durumdadır.

Bezeme Öğelerinin Açıklanması : Kemer tokası pirinçten yapılmış olup üç parçanın birleştirilmesiyle oluşmuştur. Kenarlarının bordürü granülasyon tekniği ile süslenmiştir. Ortada mavi taşlı bir Mührü Süleyman ve çevresinde yeşil taşlı üç tane Mührü Süleyman motifi vardır. Genel olarak küçük çiçek motifleri serpiştirilerek bezenmiştir. Kemer tokasının göbek kısmının ve yanlarının merkezinde yıldız formu kullanılmıştır. Tokanın geneli kabartma tekniği ile süslenmiştir. Alt kısmında iki halkaya bağlanmış, uçları yeşil taşlı yedi sıra zincir mevcuttur.

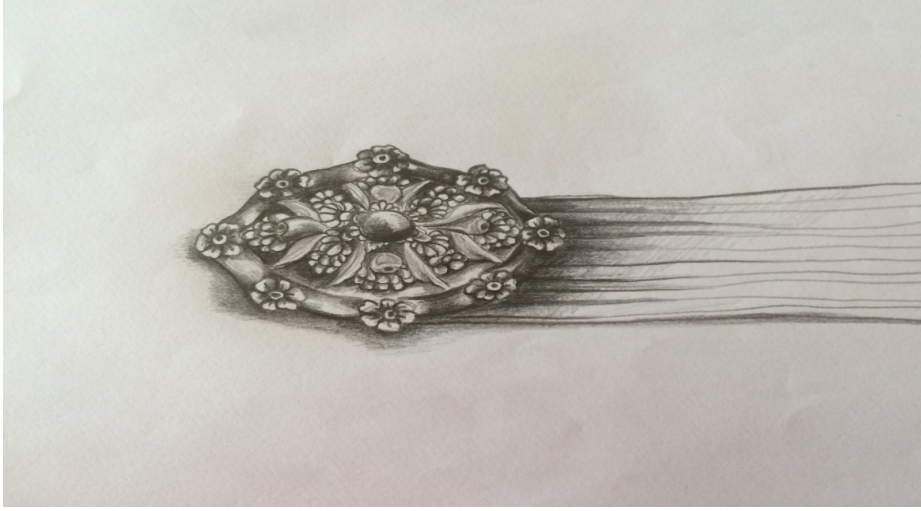


Çizim 4. Kemer Tokası Karakalem Çizimi

BİLGİ FORMU 5**Resim 7. Kemer Tokası**

Eser No	: 5
Envanter No	: 3582
Eserin Adı	: Kemer tokası
İlgili Koleksiyon	: Etnografya Müzesi-Ankara
Müze Geliş Tarihi	: 01 Ağustos 1926
Müze Geliş Şekli	: Satın Alma (Kemaliye'de kahveci Ömer ağa zevcesi namına Bahattin'den satın alındı)
Müzedeki Yeri	: Teşhir Kahve vitrini
İnceleme Tarihi	: 02.03.2017
Eserin Boyutları	
Genişlik	: 3,5 cm
Uzunluk	: 7,5 cm
Ağırlık	: 70 gr
Kullanılan Ham Madde	: Gümüş
Kullanılan Kuyumculuk Tekniği	: Döküm, delik işi
Bezeme Konuları	
Bitkisel bezeme	: Çiçek, kıvrımlı yaprak, tohum
Eserin Bugünkü Durumu	: Eser iyi durumdadır.

Bezeme Öğelerinin Açıklanması : Eser şemse formundadır. Kemer tokası gümüşten yapılmış olup üzeri bitkisel motifler ile bezenmiştir. Bu bitkisel bezemeler stilize çiçek ve kıvrımlı yapraklardan oluşmaktadır. Tokanın tam merkezinde büyük bir çiçek motifi ve ortasında büyükçe yuvarlak bir tohum vardır. Tek parçalı tokenin kenarlarında belli aralıklarla birbirini tekrar eden çiçek motifleri vardır.

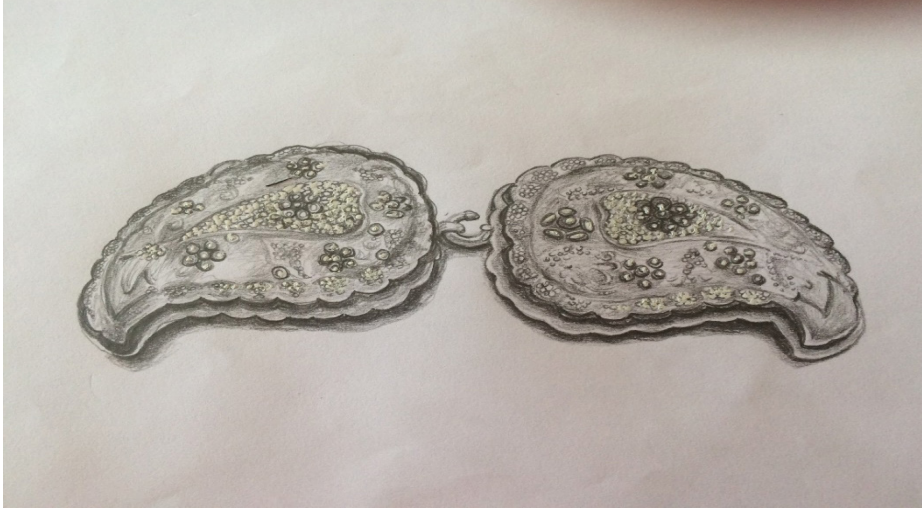


Çizim 5. Kemer Tokası Karakalem Çizimi

BİLGİ FORMU 6**Resim 8.** Kemer Tokası

Eser No	: 6
Envanter No	: 13942
Eserin Adı	: Kemer tokası
İlgili Koleksiyon	: Etnografya Müzesi-Ankara
Müzeeye Geliş Tarihi	: 29 Mart 1948
Müzeeye Geliş Şekli	: Satın alma (Etnografya Müzesi Müdürü emekli Ferit Sağlam'dan satın alınmıştır)
Müzedeki Yeri	: Kıyafet salonu 4. vitrin
İnceleme Tarihi	: 02.03.2017
Eserin Boyutları	
Genişlik	: 9 cm
Uzunluk	: 22,5 cm
Ağırlık	: 280 gr
Kullanılan Ham Madde	: Gümüş
Kullanılan Kuymculuk Tekniği	: Döküm, mıhlama, telkari, granülasyon
Bezeme Konuları	
Bitkisel bezeme	: Çiçek, yaprak
Sembolik bezeme	: Kalp
Eserin Bugünkü Durumu	: İncilerin bazıları dökülmesine rağmen eser iyi durumdadır.

Bezeme Öğelerinin Açıklanması : Kemer tokası gümüşten yapılmıştır. İki parçadan oluşan toka içe kıvrık yaprak formundadır. Birbirine çengelle tutturulmaktadır. Kahverengi deri üzerine sarı telle inci işlemelidir. Ortada, içi inci ve sarı telle süslü kalp vardır. Kalp formunu çevreleyen büyükçe bir yaprak; kenarlarında çiçek motifleri ve ikişer yeşil taş bulunmaktadır. İnciler yer yer dökülmüştür.



Çizim 6. Kemer Tokası Karakalem Çizimi

BİLGİ FORMU 7**Resim 9.** Kemer Tokası

Eser No	: 7
Envanter No	: 17700
Eserin Adı	: Kemer tokası
İlgili Koleksiyon	: Etnografya Müzesi-Ankara
Müze Geliş Tarihi	: 22 Ekim 1964
Müze Geliş Şekli	: Devir (Milli Eğitim Bak. Eski Eserler ve Müzeler Genel Müdürlüğünden 23-9-1964 tarih ve 862/04436 sayılı yazıları ile Türk ocağından devredilmiştir)
Müzedeki Yeri	: Teşhir kıyafet 4.vitrin
İnceleme Tarihi	: 02.03.2017
Eserin Boyutları	
Genişlik	: 12,5 cm
Uzunluk	: 21,5 cm
Ağırlık	: 240 gr
Kullanılan Ham Madde	: Gümüş
Kullanılan Kuyumculuk Tekniği	: Telkari, granülasyon, döküm, mıhlama, telkâri
Bezeme Konuları	
Bitkisel bezeme	: Karanfil, çiçek, yaprak, kıvrım dal

Geometrik bezeme : Küre, düz çizgi, eğik çizgi

Sembolik bezeme : Kubbe

Eserin Bugünkü Durumu : İncilerin bazıları dökülmesine rağmen eser iyi durumdadır.

Bezeme Öğelerinin Açıklanması : Kemer tokası gümüşten yapılmıştır. Üç plakadan oluşan toka iki parçanın birbirine kilit sistemiyle birleştirilmesiyle oluşmuştur. Bu plakaların merkezi; kubbe formunda işlenmiş ortalarında iki yeşil, bir kırmızı taşı vardır. Süslemesi sarı tezyinatla zenginleştirilmiştir. Büyükçe karanfil ve yıldız formundaki çiçekler tokaya stilize edilerek bezenmiştir. Yaprak motiflerinin bordürü granülasyon tekniği ile yapılmıştır. Bir köşesinden diğer ucuna pullu zincirler simetrik olarak bağlanmıştır.



Çizim 7. Kemer Tokası Karakalem Çizim

BİLGİ FORMU 8



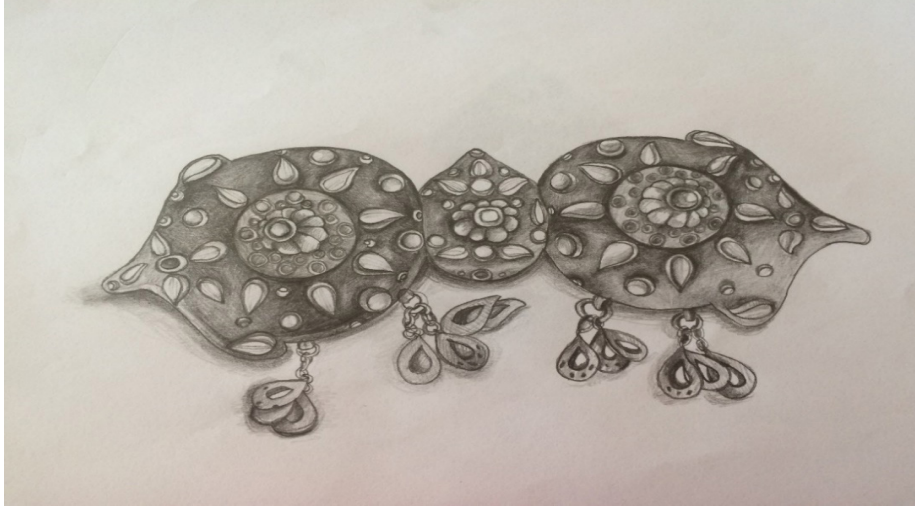
Resim 10. Kemer Tokası

Eser No	: 8
Envanter No	: 20154
Eserin Adı	: Kemer tokası
İlgili Koleksiyon	: Etnografya Müzesi-Ankara
Müzeeye Geliş Tarihi	: 3 Eylül 1971
Müzeeye Geliş Şekli	: Devir (Milli Eğitim Bakanlığı Eski Eserler ve Müzeler Genel Müdürlüğü'nün 2.6.1971 tarih ve 862.1(04)-3334 sayılı emirleri gereğince Sanayi Bakanlığı Sanayi Dairesi Reisliğinden devredilmiştir)
Müzedeki Yeri	: Takı-D-3-d-D-r
İnceleme Tarihi	: 02.03.2017
Eserin Boyutları	
Genişlik	: 7 cm
Uzunluk	: 22 cm
Ağırlık	: 270 gr
Kullanılan Ham Madde	: Pirinç
Kullanılan Kuyumculuk Tekniği	: Telkari, mıhlama, granülasyon, döküm
Bezeme Konuları	
Geometrik bezeme	: Eğik çizgi, küre

Sembolik bezeme : Kubbe

Eserin Bugünkü Durumu : Taşlar ve mercanlar yer yer dökülmüş ve kırılmıştır.

Bezeme Öğelerinin Açıklanması : Kemer kaba telkâri olup üç parçadan ibarettir. Üzeri irili-ufaklı mavi, beyaz, kırmızı, pembe, sarı adi taşlarla ve ucu camlarla süslüdür. Üç parçanın merkezinde kubbe formu vardır. Kubbe formların ortasında kırmızı taşlar vardır. Bir tanesi noksandır. Her birinde üçlü, iki sallantı vardır. Ortadaki parça da ikili bir sallantı mevcuttur. Mercanlar badem formundadır. Taşlar ve mercanlar yer yer dökülmüştür. Mercanların bazıları kırıktır. Ortadaki parça tel ile bağlanmıştır.



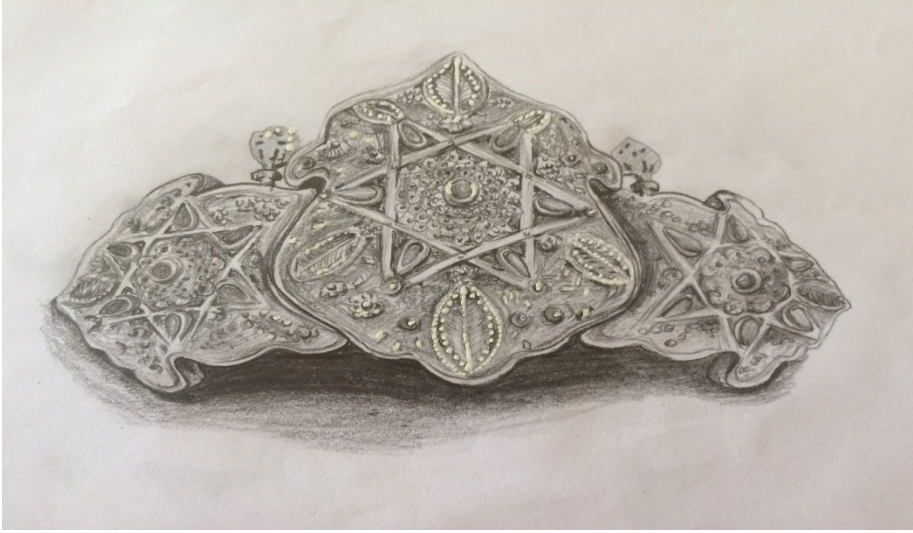
Çizim 8. Kemer Tokası Karakalem Çizimi

BİLGİ FORMU 9**Resim 11.** Kemer Tokası

Eser No	: 9
Envanter No	: 8401
Eserin Adı	: Kemer tokası
İlgili Koleksiyon	: 25 Mayıs 1934
Müzeeye Geliş Şekli	: Satın alma (Ankara Çocuk Sarayı Caddesi No: 23, Ankara kuyumcusu M. Zakir efendiden alındı)
Müzedeki Yeri	: Takı-D-3-d-E-r
İnceleme Tarihi	: 02.03.2017
Eserin Boyutları	
Genişlik	: 17 cm
Uzunluk	: 12,5 cm
Ağırlık	: 770 gr
Kullanılan Ham Madde	: Gümüş
Kullanılan Kuyumculuk Tekniği	: Telkari, mıhlama, granülasyon, delik işi, döküm
Bezeme Konuları	
Bitkisel bezeme	: Çiçek, yaprak, tohum
Geometrik bezeme	: Küre, düz çizgi
Sembolik bezeme	: Yıldız

Eserin Bugünkü Durumu : Eser de kararmalar vardır.

Bezeme Öğelerinin Açıklanması : Gümüşten yapılmış olan kemer tokası genel olarak telkâri işlemelidir. Üç parça birbirine geçmelidir. Üç parçanın her birinde yedişer tane kırmızı taş vardır. Bu taşlar yıldız formunda köşe kısmına gelecek şekilde dizayn edilmiştir. Yine yıldız formlarının tam merkezine çiçek motifi telkâri işçilikle bezenerek ortasına kırmızı taş konulmuştur. Eserin yaprak formları granülasyon tekniği ile bezenmiştir. Tokanın yan taraflarında kozalak şeklinde iki tane zincir sarkıtılmıştır.



Çizim 9. Kemer Tokası Karakalem Çizimi

BİLGİ FORMU 10



Resim 12. Kemer Tokası

Eser No	: 10
Envanter No	: 17692
Eserin Adı	: Kemer tokası
İlgili Koleksiyon	: Etnografya Müzesi-Ankara
Müzeeye Geliş Tarihi	: 22 Ekim 1964
Müzeeye Geliş Şekli	: Devir (Milli Eğitim Bakanlığı Eski Eserler ve Müzeler Genel Müdürlüğünden 23-9-1964 tarih ve 862/04436 sayılı yazıları ile Türk Ocağından devredilmiştir).
Müzedeki Yeri	: Takı-D-3-d-D-r
İnceleme Tarihi	: 02.03.2017
Eserin Boyutları	
Genişlik	: 5,7 cm
Uzunluk	: 8 cm
Ağırlık	: 24,60 gr
Kullanılan Ham Madde	: Gümüş
Kullanılan Kuyumculuk Tekniği	: Telkâri, mıhlama

Bezeme Konuları

Bitkisel bezeme : Çiçek, kıvrımlı dal, tohum

Eserin Bugünkü Durumu : Eser tektir, karşılığı yoktur.

Bezeme Öğelerinin Açıklanması : Kemer tokası gümüşten yapılmış olup telkâri süsleme tekniği ile kat kat işlenmiştir. Ortası çiçek motifli olup merkezinde bir tane kırmızı taşı vardır. Serbest biçimdeki dal motifleri ile kemer tokası tamamlanmıştır.



Çizim 10. Kemer Tokası Karakalem Çizimi

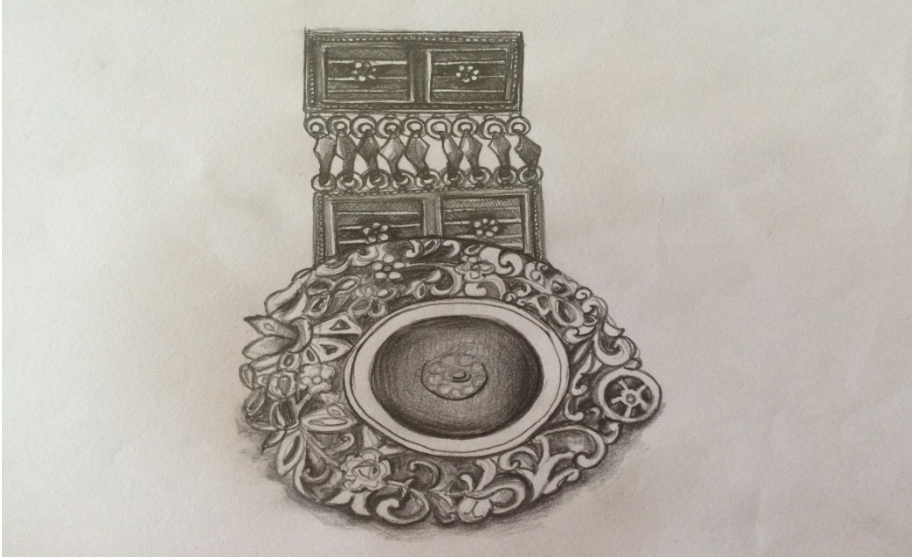
BİLGİ FORMU 11**Resim 13.** Kemer Tokası

Eser No	: 11
Envanter No	: 3581
Eserin Adı	: Kemer tokası
İlgili Koleksiyon	: Etnografya Müzesi-Ankara
Müze Geliş Tarihi	: 22 Temmuz 1928
Müze Geliş Şekli	: Satın alma (Şarkı Anadolu Malatya da dellal pazarında 3 numaralı dükkandaki Bektaş oğlu İbrahim'den satın alındı).
Müzedeki Yeri	: Takı-D-10-d-A-r
İnceleme Tarihi	: 02.03.2017
Eserin Boyutları	
Genişlik	: 8 cm
Uzunluk	: 7 cm
Ağırlık	: 150 gr
Kullanılan Ham Madde	: Gümüş
Kullanılan Kuyumculuk Tekniği	: Delik işi, savat, kabartma, döküm
Bezeme Konuları	

Bitkisel bezeme : Çiçek, kıvrımlı dal, yaprak

Eserin Bugünkü Durumu : Eser iyi durumdadır.

Bezeme Öğelerinin Açıklanması : Kemer tokasının göbek kısmı savat tekniği ile bezenmiş olup ay formunu oluşturan kısmı delik işi tekniği ile süslenmiştir. Delik işi tekniğinin kullanıldığı desenlerde üsluplaştırılmış çiçek ve dallar kullanılmıştır. Kemer kısmıyla birleşen tokanın kısmı kabartma tekniği ile bezenmiştir. Ay yıldız formunun uç kısmındaki yuvarlağın içinde yıldız formu vardır.



Çizim 11. Kemer Tokası Karakalem Çizimi

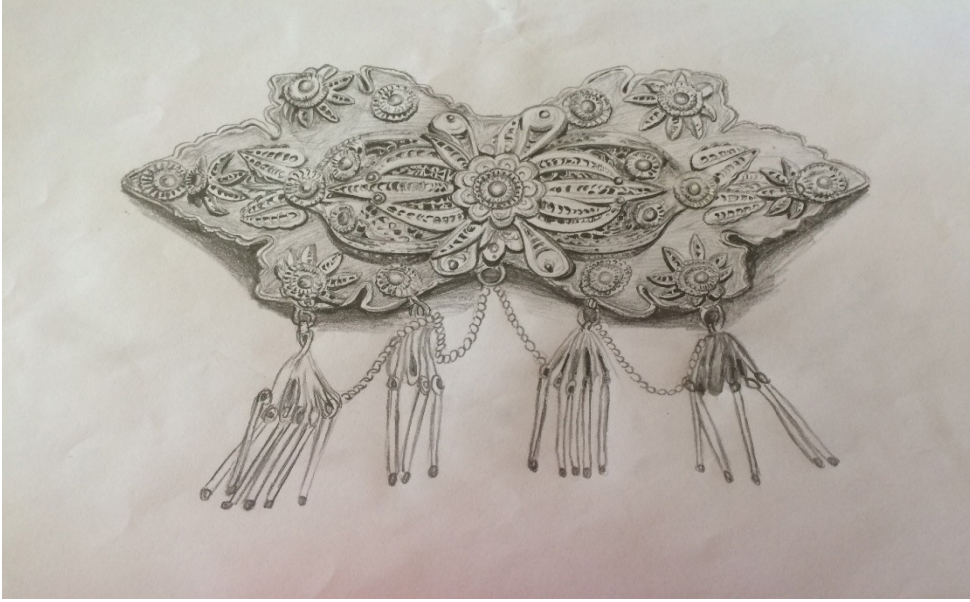
BİLGİ FORMU 12



Resim 14. Kemer Tokası

Eser No	: 12
Envanter No	: 12899
Eserin Adı	: Kemer tokası
İlgili Koleksiyon	: Etnografya Müzesi-Ankara
Müzeeye Geliş Tarihi	: 11 Mart 1943
Müzeeye Geliş Şekli	: Satın alma (Ankara Anafartalar Caddesi No: 199'da kuyumcu Zakir Ekni'den satın alındı)
Müzedeki Yeri	: Takı-D-10-d-A-r
İnceleme Tarihi	: 02.03.2017
Eserin Boyutları	
Genişlik	: 8 cm
Uzunluk	: 20 cm
Ağırlık	: 246 gr
Kullanılan Ham Madde	: Gümüş
Kullanılan Kuyumculuk Tekniği	: Telkâri, kabartma
Bezeme Konuları	
Bitkisel bezeme	: Çiçek, kıvrımlı yaprak, tohum
Geometrik bezeme	: Eğik çizgi, yuvarlak, küre
Eserin Bugünkü Durumu	: Eser de kararmalar olmasına rağmen iyi durumdadır.

Bezeme Öğelerinin Açıklanması : Telkâri ve kabartma tekniğiyle yapılmış olan toka fiyonk formundadır. Merkezde ve yanlarda olmak üzere yedi tane kabartma formunda çiçek motifi vardır. Bu çiçek motiflerinin ortasında tomurcuk süs vardır. Merkezdeki çiçeğin alt zemini de dalgalı yaprak motifleri ile bezenmiştir. Yaprak formları telkâri tekniği ile kat kat işlenmiştir. Kemer tokası dört zincir sallantılıdır. Fiyonk formundaki tokanın altındaki çıkıntı üç ilik yerinden birine geçerek kapanmaktadır. Eserin iç taraftan dışlarına doğru kararmalar olmuştur.



Çizim 12. Kemer Tokası Karakalem Çizimi

SONUÇ

Etnografya Müzesi, maddi ve manevi değerleri toplayan, koruyan ve sergileme amacı taşıyan kuruluştur. Değerlerin kuşaktan kuşağa aktarılmasında önemli bir yere sahip olan müzelerde öğrenilen bilgiler yaşayarak gerçekleştirildiği için daha kalıcı olur. Bu yüzden eğitim sadece okul ile sınırlı tutulmayıp okul dışı kurumlarda da devam ettirilmelidir. Çünkü eğitim zaman ve mekan sınırlandırması olmadan yaşamın her anında, her yerinde gerçekleşen bir durumdur.

Etnografya Müzesi giysiler bölümünde; geleneksel Türk kıyafetlerimiz kemer tokası eserleriyle zenginleştirilerek süslemesi tamamlanmıştır. Bununla beraber kemer tokalarının teşhir bölümündeki vitrinlerde sergilendiği ve depoda muhafaza edildiği görülmektedir. Malzeme, teknik ve bezeme özelliklerin ön plana çıktığı 12 adet kemer tokası eserleri incelenerek sunulmuştur.

Araştırma yapılırken teşhir ve depoda; yerinde ve doğru değerlendirme olması için görevli kişinin eşliğinde eserler çıkartılarak incelenmiştir. Bunun sonucunda kemer tokalarına ayrılan bölümlerin sınırlı olduğu görülmüş olup çoğunluğunun depoda muhafaza edildiği tespit edilmiştir. Kemer tokalarının müzeye geliş şekillerinin satın alma ve devir yoluyla gerçekleştiği görülmektedir.

Müze de araştırılan kemer tokalarında kullanılan ham maddeler maddi değeri çok yüksek olmayan madenlerden oluşmaktadır. Gümüş ve pirinç gibi madenlerin kullanıldığı altın gibi değerli madenlerin kullanılmadığı görülmüştür. Bu durum kemer tokalarının maddi amaçlı değil de süslenme amaçlı kullanıldığını göstermektedir.

Kemer tokalarında uygulanan yapım teknikleri, ham maddesi, kompozisyon özellikleri incelenip bilgi formlarına kaydedilmiştir. Bir kemer tokasında birden çok teknik bir arada kullanılmış olup süslemelerin el işçiliği ile incelikte işlendiği görülmüştür. Tarihte toplumların farklı bölgelerde yaşamaları ve farklı kültürlere sahip olmaları kemer tokası eserlerin de bitkisel, geometrik, sembolik anlamda çeşitli olmasını sağlamıştır.

Kullanılan kuyumculuk tekniğinde telkâri, granülasyon (güverse), telkari, delik işi, savat, kabartma, döküm, mihlama, kabartma, çalma-kazıma, mine ve kaplama teknikleri bir kemer tokasında bir arada kullanılmıştır.

Bezeme konularında bitkisel, geometrik, sembolik motifler kullanılmıştır. Bitkisel motifler ağırlıkta kullanılıp form olarak daha çok çiçek, yaprak, tohum ve kıvrımlı dalların kullanıldığı görülmüştür. Bezemeler tek tek kullanıldığı gibi birlikte de kullanılmıştır. Geometrik bezeme motiflerinde yuvarlak, küre, düz ve oval çizgi, üçgen, dikdörtgen formlarının kullanıldığı belirlenmiştir. Sembolik bezemelerde; yıldız, kubbe, mühür-i Süleyman formları dikkat çekmektedir. Mühr-i Süleyman motifi evrendeki birliği sembolize ettiği bilinmektedir.

Eserlerin bugünkü durumu incelendiğinde bazılarında kararma, oksitlenme ve çatlakların olduğu görülmektedir. Bazılarının ise pim, klips, geçme mili, zincirinin noksan olduğu görülmüştür.

Tüm bulguların değerlendirilmesi sonucunda; kemer tokalarının büyük çoğunluğunun depoda muhafaza edilmesi, teşhir bölümünde sergilenenlerin sayıca çok az olması nedeniyle, eserlerin depodan çıkarılarak vitrinlerde bir düzenleme yapılması gerektiği görülmüştür.

Depoda yer alan kemer tokalarının ise korunum koşullarının çok iyi olmadığı, bu şekilde kemer tokalarının gelecek kuşaklara aktarılmasında sorunlar yaratabileceği varsayımı ortaya çıkmıştır. Kemer tokaları korunumunun sağlanması için toplu halde değil de her tokaya ait özel kutular hazırlanarak korunumunun sağlanabileceği düşünülmüştür. Tokaların bugünkü durumu genel olarak iyi olmasına rağmen bazı kemer tokalarının onarımı gerekmektedir.

Çalışmanın ana amacı doğrultusunda araştırılan kemer tokası eserlerin genel özellikleri (kompozisyon, bezeme, teknik, ham madde) bakımından başarılı sonuçlar elde edilmiştir.

Ülkemizin kültürel miraslarını doğru tanıtmak açısından müzelerin önemi daha çok gündeme gelmelidir. Sanal müzeler daha etkili oluşturularak ve okullarda gezilere yer verilerek köklü geçmişe sahip maddi-manevi kültür öğelerimizin yaşatılması için çalışmaların yapılması gerekmektedir.

Uzun yıllar yaşamış medeniyetlerin kültürel özelliklerine sahip çıkarak bu alanda yapılan geliştirici çalışmalar için destek verilmelidir. Geleneksel değerlerimiz ve eserlerimizin ince işçilikle, özenle yapıldığını unutmamız gerektiği gibi her zaman bunun bilincinde olunması gerekir.

KAYNAKÇA

- Acar, Ş. (2005). Eski Kemer Tokaları, Antik Dekor Dergisi, 86, 108-114.
- Akpınarlı, F. (2004). Kırım El Sanatlarının Dünü ve Bugünü. Ankara: Arma Organizasyon ve Yayıncılık
- Alpaslan, E. (2003). Tasarım Mesleki Resim. (1.Basım). İstanbul: Turan Ofset Yayıncılık.
- Biröl, İ. A. ve Derman, Ç. (2001). Türk Tezyini Sanatlarında Motifler. (3. Baskı). İstanbul: Seçil Ofset.
- Erginsoy, Ü. (1978). İslam Maden Sanatının Gelişimi, İstanbul: Kültür Bakanlığı Yayınları.
- Erzen, J. N. (1997). Eczacıbaşı Sanat Ansiklopedisi. İstanbul: Yapı-Endüstri Merkezi.
- Kaplan, K. (2003). Türkiye 'de Kuyumculuk ve Altın. İstanbul: Ticaret Odası.
- Kemer. (1986). Büyük Larousse Sözlük ve Ansiklopedisi, (13. Cilt). İstanbul: Milliyet Yayınları.
- Köroğlu, G. (2004). Anadolu Uygarlıklarında Takı. İstanbul: Ege Yayınları.
- Kuşoğlu, M.Z. (1994). Dünkü Sanatımız- Kültürümüz. İstanbul: Ötüken Neşriyat A.Ş. Yayını.
- Maden Sanatı. (1990).Yeni Hayat Ansiklopedisi. (1. Cilt) İçinde. İstanbul: Doğan Kardeş Yayınları.
- Önder, M. (1998). Antika ve Eski Eserler Kılavuzu. (1. Baskı). Ankara: Türkiye İş Bankası Kültür Yayınları.
- Özbağı, T. (1989). Ankara ilinde Yaşayan Kadınlarda Bulunan Geleneksel Gümüş Takılar. (Yayımlanmış Yüksek Lisans Tezi). Gazi üniversitesi Sosyal Bilimler Enstitüsü, Ankara.