

Öncül Kamusal Mekânları Tasarlamak: Başkent Ankara Üzerine Kısa Notlar, 1923-1946

Güven Arif SARGIN^(*)

Cumhuriyet'in kamusal alanları ve mekânlarının kent coğrafyasındaki politik öyküsü ve günümüze değin süregelen değışken niteliđi, Batı merkezli bir kamu betimlemesinden görece kayma gösteren ve kendi bağlamlarını ısrarla çatkılamayı istemleyen bir çerçeveye gereksinim duyar. Bununla birlikte, ilkesel olarak, Başkent Ankara özelinde yoğunlaşan ve "kamu"yu yeniden kurmaya çalışan seçkinci erkin yaptırımları, Habermas'ın anlatısına bağdaş bir biçimde, politik iradeyi paylaşma eređiyle güçlenen "kentsoylu"nun mekânlarını yaratmaya yönelik bir "proje" olarak görülebilir; üstelik bu tasarım, "devrimci-ilerici" bir program ve ekonomik altyapıya bağımlılık sonucu oluşan "muhafazakar-tutucu" bir nitelik arasında salınan yeni-kentli-sınıfın üretimlerinden birisi olarak da değerlendirilebilir.¹ Bir başka yazımızda derinlemesine tartışmaya açtığımız gibi, gerçekte, "devrimcilik ve tutuculuk" arasındaki salınma, kentsoylu sınıfın yapısal bir sorunudur ve kamusallık bu tür bir sıkışmanın belirtilerinden birisiymişcesine sorgulanmalıdır.² Buna karşın, Onsekizinci yüzyılda, iktidara paydaş olmayla türeyen ve kimi yazarca, Modernizm'in önemli bir evresi olarak görülen Batı merkezli kamusallığın, bir kentsoylu tasarımı olması, daha da

(*) Yard. Doç. Dr. ODTÜ, Mimarlık Bölümü

¹ Habermas, J. 1991, *The Structural Transformation of the Public Sphere*, The MIT Press, Cambridge and Massachusetts.

² Sargin, G. A. 2002, *Ankara'nın Kamusal Yüzleri: Başkent Üzerine Mekân-Politik Tezler*, İletişim Yayınları, İstanbul.

ötesi, devrimci bir söylemi öne sürmesine karşın, kendi ürettiği yapının sürdürülebilirliğini güvence altına alabilmek adına, tutucu bir söylenceyi de içselleştirmesi, kamu tartışmasını, salt olumsuzlayıcı bir mecraya itmemelidir. Bir diğer anlatıyla, devrimci-tutucu salınımının olası "olumlu" ipuçlarının neler olduğu ve ne tür sonuçlar üretebildiği üzerine farklı değerlendirmeler yapmak gerekir. Özellikle, Habermas'ın anlatılarında yer alan kamunun sosyal-politik tarihî, aynı döneme denk gelen ve günümüz coğrafyasını bir anlamda şekillendiren ulus-devlet oluşumuyla da ilintilidir ve belki de bir anlamda, bu tür bir kentsoylu oluşumun hem Cumhuriyet hem de kent-sel mekân üzerine yoğunlaşan tasarımlarını, kamu-ulus-devlet bileşeniyle bir kez daha sınamak gerekir.³

Habermas'ın tanımladığı ve bizim de benzer bir çerçevede benimsediğimiz kamusal alan, bazı yazarlara göre, bağlamsal bir kayma göstermesi nedeniyle, çağdaş Türkiye coğrafyasında gerçekliği olmayan bir sorun alanıdır. Buradan hareketle, Türk kamusal alanı üzerine kurgulanan bazı olumsuzlayıcı yaklaşımlar bir kez daha gözden geçirilmelidir: örneğin bir düşünceye göre, Osmanlı toplumsal yapısı, 1920'lere kadar "cemaat" örgütlenmelerine dayalı parçacı-kamusal bir alanı işlevsel kılmış; seçkin Cumhuriyet kadrosu ise, parçacı kamusal alanı bir kez daha kurgulayarak, politik anlamda merkez-çeper ilişkisini sil baştan çizen bir oluşumu meşru kılmıştır. Osmanlı sosyal ve idarî yapısı, cemaatlerin örgütlü bir birlikteliği üzerine kuruludur ve Ondokuzuncu yüzyılın sonuna dek geçerliliğini koruyarak, sistemin sürekliliği adına kendi gerilimlerini yeniden-üretmiştir.⁴ Osmanlı geleneğinin Batı merkezli bir kamusal alanı işlevsel kılmaya yönelik bir ereği içselleştirmede, Habermas'cı bir kamunun, ne iktidarı paylaşan sosyal aktörler, ne de gündelik hayata egemen kitleler arasında yer tuttuğu doğrudur. Öte yandan, benzer bir parçacı kamusal alanın erki paylaşma adına ikinci kez türediği, seçkin yönetici kadronun merkeze taşınarak, çepere "öteki"leri yerleştirdiği savı da, tartışmaya açık bir duruşu beraberinde sürüklemektedir. Bir başka düşünceye göre de, Cumhuriyet kamusal alanı, gücünü, henüz kentsoylu olmayan, ancak "mış" gibi davranan ve köklerini *İttihat ve Terakkî*'ci bir seçkinliğe dayayan bir oluşumdan almaktadır. Üstelik, bu *püritanist* grup,

³ Ulusalçılık ve ulus-devlet oluşumu üzerine geniş bir çalışma alanı söz konusu; ancak ulusalçılık ve mimarlık arasındaki bağı inceleyen özgün bir araştırma için, bkz: Aslanoğlu, İ. 2001, *Erken Cumhuriyet Dönemi Mimarlığı, 1923-1938*, ODTÜ Mimarlık Fakültesi Yayınları, Ankara.; Ergut, T. E. A. 1999, "The Forming of the National in Architecture", *JFA*, Vol. 19, No.1-2, s. 31-43.

⁴ Mağçıpyan, E. 1998-99, "Osmanlı'dan Günümüze Parçalı Kamusal Alan ve Siyaset," *Doğu Batı: Kamusal Alan*, Sayı:5, Kasım-Aralık-Ocak, s. 22-47.

Batı merkezli olduğunu ileri sürdüğü kamusalılığı, Osmanlı cemaat düzeniğinin üstüne ısrarla yamamaya çalışır.⁵ Bu tür bir yaklaşımın da, olumsuzlayıcı bir kamusalılıktan yola çıktığı ve cemaat sistemiyle kurduğu ilişki yüzleri nedeniyle, "ölü doğan bir paylaşımı" imlediği görülecektir. Eğer olumsuzlayıcı bir kamusalılık tanımından hareket etmek gerekirse; *Tanzimat*'la başlayan süreç ve onu takip eden Cumhuriyet'in, cemaat sistemini kıran ve kendi gerilimlerini dışlayamasa da (devrimci/tutucu), yeni bir toplumsal düzeniği ve ona bağlı kentsel düzenlemeleri işlevsel kılan bir örgütlülük üzerine kurgulandığı görüşü öncelikli olmalıdır.⁶ Burada, parçacı-kamusal bir yapılanmadan çok, bütüncül olmayı ilkesel olarak kabullenen ve Habermas'ın Onsekizinci yüzyıldan bu yana izini sürmeye çalıştığı "seküler-pozitivist-egaliteryan"üçlemesine dayanan bir tür politik istencin varlığı görülecektir. Bunun da ötesinde, bizim de paylaştığımız gibi, kamusalılık, kökten ci dönüşümü istemleyen devrimci bir söylemle, kentsoylunun iktidara paydaşlığı sonucu türetilen tutucu söylemler arasında, "gel-git"lerle dolu bir mecraya sürüklenmiştir. Bütün bunlara karşın, Batı merkezli bir kamusalılık tartışmasına başat öznel bir öykü, Cumhuriyet tarihindeki bağlam/bağlam-lar üzerinden yeniden kurulmayı da beklemektedir. İşte bu noktada, Cumhuriyet'in, "ulus-devlet" kimliğini "Modernite Projesi" aracılığıyla içselleştirmeye çalıştığı ve Batı merkezli kamusal alan tanımının, seçkin kadro tarafından benimsendiği ileri sürülebilir: denilebilir ki, yönetim erkine sahip seçkin kadro, kentsoylu kamusalılığını, Cumhuriyetçi bir ideoloji sarmalıyla tasarlamış, temsiliyetini ise kendi otoritesi üzerinde kurgulamıştır.

Böylesi bir düşünsel dizin aracılığıyla çıkarsanacak sonuç, dolayısıyla, bizleri çok da uzaklara sürüklemeyecektir: Onaltıncı yüzyıldan bu yana varlığını çatkılayan kentlerin kamusal yüzleri, ne de olsa kentsoylu tasarımları olmak zorundadır ve kaçınılmaz bir biçimde, devrimci ve tutucu mekânsal örgütlenmeleri, hem politik hem de ekonomik anlamda sürdürmeyi öngörmektedir. Buradan hareketle, Cumhuriyet kentlerinde görülen mekânsal karmaşıklığın, kentsoylu kamusalılığının içerdiği bir iç çelişmenin sonucu olduğu savlanabilir.⁷ Cumhuriyet'le birlikte aşılana çalışılan kentsoylu kamusalılığı, devrimci niteliğinden kaynaklanan "sivil" çağrışımları kendisinde barındırmaktadır; örneğin, yönetim-toplum ilişki yüzlerini çoğulcu, eşitlikçi bir mecraya kaydırmayı öngören politik bir iradenin varlığı,

⁵ Öğün, S.S. 1998-99, "Kamusal Hayatın Kültürel Kökleri Üzerine: Sennett, Habermas ve Abdülaziz Efendi," *Doğu Batı: Kamusal Alan*, Sayı: 5, Kasım-Aralık-Ocak, s.49-55.

⁶ Sargın, G.A. 2002, a.g.e.

⁷ Sargın, G.A. 2002, a.g.e.

pek de yabana atılamayacak bir olgudur. Bununla birlikte, tutucu kimliğinden uzaklaşmayan ve yönetim-sürdürülebilir ekonomi-politik örtüşüklüğünü meşru kılmaya çalışan ve sonuç olarak, tutucu kamusalılığı bir anlamda örgütleyen de, aynı politik iradedir. Kısacası, "sivil" ve "sivil-olmama" durumlarını eş zamanlı yeniden-üreten bir kamusalılık, gerçekte, devrimci/tutucu ikilemine yaslanan Cumhuriyetçi kadronun (seçkin bürokrat ve ulusal-kentsoylu) kendisini bir başka biçimde ifade etmesi olarak nitelendirilebilir.⁸ Sivil ve sivil-olmama ikililiği ise, kamusal mekânın devrimci ve/veya tutucu kimlikleri arasında süregelen çatışmayı resmetmesi bağlamında dikkatimizi çekmelidir. Başkent Ankara'yla özdeşleşen Cumhuriyet'in mekânları, dolayısıyla, kentsoylu kamusalılığını kendi iç çelişme ve çatışmalarıyla birlikte ulus-devlet tasarımına taşır: Yeni kamusal kent Ankara, birbiri üstüne binmekten çekinmeyen söylemleri ve söylemsel uygulamaları, mekânsal bir düzlemde kotarmıştır.⁹ Sennett'in Batı kentlerine atfen betimlediği, demokratik sivil kamusal mekân, hiç şüphesiz ki, Cumhuriyet'in de ilkeleri arasındadır; öte yandan sivil kamusalılığın, devletin seçkin kadrosunca tasarlanan sivil-olmayana zaman zaman kayması, kaçınılması çok da kolay olmayan tarihsel bir sürecin sonucudur.¹⁰

Kısacası, mekânı yapmaya yönelik yetkenin, Cumhuriyetçi kadronun bir tür ayrıcalığı olduğu savlanabilir; öte yandan, çatkılanan mekânsal üst-dilin, kentsoylunun içsel çelişmelerini bir anlamda yerine getirdiği de bir gerçektir. Bütün bunlarla birlikte, bize göre, çerçevesini çizmeye çalıştığımız karmaşık ve karşıtlıklarla dolu bu tür bir mekân-politik tercihin, indirgemeci bir tutuma yaslanmaması gerekir: bir diğer deyişle, Batı merkezli Modernite Projesi'ne yandaş yeni ulus-devletin öznel bağlamı ve çelişmede saf tutan sosyal aktörlerin niteliği, özellikle sorgulanmayı beklemektedir. Belki de, Bozdoğan'ın önerdiği biçimiyle yapılması gereken, Cumhuriyet mekânlarının, Batı Modernite'sinden görece aykırı düştüğü noktalarda ustalıkla ortaya konması olmalıdır.¹¹ Ancak, aykırılıklar ne olursa olsun, devrimci/tutucu kamusalılık, sosyal aktörlerce yeniden-üretilen tarihsel kategorilerdir ve Ankara, bu tür kategorileri eş-zamanlı barındıran mekânları günümüze değin taşımıştır. Ankara, bir diğer söylemle, mekânda temsiliyetini bulan

⁸ Sargın, G.A. 2002, a.g.e.

⁹ Tekeli İ. 1994, "Ankara'nın Başkentlik Kararının Ülkesel Mekân Organizasyonu ve Toplumsal Yapıya Etkileri Bakımından Genel Bir Değerlendirilmesi", *Ankara Ankara*, Ed. Batur E., YKY, İstanbul, s. 143-158.

¹⁰ Sennett, R. 1992, *The Fall of Public Man*, W.W. Notron and Company, New York-London.

¹¹ Bozdoğan, S. 2001, *Modernism and Nation Building, Turkish Architecture Culture in the Early Republic*, University of Washington Press, Seattle and London.

çelişmenin bir tür sonucudur ve ilerici/gerici, demokratik/karşı-demokratik, devrimci/karşı-devrimci, seküler/politik İslâmcı, devletçi/liberal benzeri karşıtlıkları bünyesinde taşımaktadır. Örneğin, erken Cumhuriyet döneminde kentsel üretim söylem ve biçimleri, devrimci kamusallığın uzantısı olmakla birlikte, tutucu kamusal söylem ve söylemsel yaptırımların eşzamanlı bir temsiliyetidir. Ankara kentinde parça parça kendisini göstermeye başlayan 1920'ler sonrası mekân pratiklerine bakıldığında, bu tür bir salınımı görmek olasıdır.

13 Ekim 1923'te Başkent ilan edilerek, yeni Cumhuriyet'in "idarî" merkezine dönüştürülen Ankara'nın mekânsal gelişimi, yukarıda açmaya çalıştığımız çelişmeleri, devlet eliyle yaşaması bağlamında ayrıcalıklı bir konuma sahiptir.¹² Ankara Şehremini Mehmet Ali Bey'in, "Ankara Şehrinin İnşaa ve İmar Plânı"nı oluşturmak adına, İstanbul merkezli özel bir şirketten "talep" ettiği rapor, belki de, yeni Başkent'te istemlenen kamusallığı kurmak adına çok önemlidir. Cengizkan'ın saptamalarında da yer aldığı biçimde, 1924-25 Lörcher Plânı, "modern kent tasarımı yaklaşımın ve modern mimarlık kavram ve ütopyalarının genç Türkiye Cumhuriyeti'nin Başkentine bu rapor ve eki olan plânlar yoluyla girdiğini göstermek açısından ilginçtir."¹³ 1924-25 Plânı'yla Ankara'ya taşınmaya çalışılan şey, hiç şüphesiz ki, plânlı bir kentin getirisi üzerine kuruludur; bununla birlikte, Batı normlarında üretilmeye çalışılan kamusallığın da, tasarımın ayrıcalıklı bir ögesi olduğu unutulmamalıdır. Hem fizikî hem de kente ilişkin örgütlenme modelleri bu tür bir arayışı destekler niteliktedir: bölgelemelerle kendisi gösteren çağdaş kent plânlaması, kentsel bütünlüğü yeniden kuran ve İstasyon-Ulus-Sıhhiye-Kızılay üçgeninde oluşturulmaya çalışılan kentsel koridor, doğayla bütünleşmeyi öneren yer-kent katmanlaşması, kentsel katılımı desteklemek adına tasarlanan yeni açık-kamusal mekânlar, 1924-25 Plânı'nda yer alan önemli unsurlardır. Özellikle Eski-Kent'le başlayan ve daha

¹² Ankara'nın başkent olarak seçimi, hiç şüphesiz ki, politik bir tercihin sonucudur: 1919-1923 tarihleri arasına sığan Ulusal Kurtuluş Savaşı'nın yönetimi açısından stratejik önemde coğrafî bir niteliğe sahiptir; eski yönetimin kalıntılarında uzaklaşmış bir kentsel-sosyal dokusu vardır; Anadolu için örnek bir kentsel gelişme söz onusu olabilir; çağdaş hayatın normlarına uygun kentsel pratikler oluşabilir ve son olarak, Cumhuriyetçi Devrim'i simgeleyen bir çevre üretilebilir. Tekeli İ. 1998, "Türkiye'de Cumhuriyet Döneminde Kentsel Gelişme ve Kent Plânlaması," *75 Yılda Değişen Mimarlık*, Tarih Vakfı Yayınları, Ankara; Tekeli İ. 1994, "Ankara'nın Başkentlik Kararının Ülkesel Mekân Organizasyonu ve Toplumsal Yapıya Etkileri Bakımından Genel Bir Değerlendirilmesi," Ankara Ankara Ed. Batur E, YKY, İstanbul, s. 143-158.

¹³ Cengizkan, A. 2002, "Kurgu, Tasarım ve Kullanım: Cumhuriyet Dönemi Kamusal Mekânları İçin bir Çalışma Programı," *Ankara'nın Kamusal Yüzleri: Başkent Üzerine Mekân-Politik Tezler*, Ed. Sargın, G. A., İletişim Yayınları, İstanbul, s. 223-4.

sonra Sıhhiye, Zafer Meydanları'nı takiben Yeni-Kent'e ulaşan koridor, kendisine takılan sayısız kamusal mekânla, adeta, Yeni-Kentin olması gereken yüzünü resmetmektedir. Millet (Ulus) Meydanı'yla başlayıp, Cumhuriyet/Kurtuluş, (Kızılay) Meydanı'yla sonlanan bu tür bir kamusalığın, çok önemli görevler üstlendiği tartışmasız bir gerçekliktir. Önerilen kamusal mekânlar, Cumhuriyetçi kadronun öykündüğü ideolojik haritanın madde-selleşebilmesindeki en önemli araçtır; dolayısıyla günümüzde, tutucu yerel yöneticilerce bu alanlara takılan tutumu, salt kentsel iyileştirmenin ötesinde, ideolojik bir tepki olarak görmek gerekir.

1924-25 Plânı'nın izlerini daha sonraları da görmek olasıdır; bununla birlikte, tartışmayı mekân çözümlemesinin ötesinde, kamusalığın ikircikli yapısının politik dokusuna yönlendirmek daha doğru olacaktır. 1950'ye kadar uzanacak bu mekânsal "çetele"nin, kamusal niteliği ve arkasındaki politik çelişme, yaratılan kentsel yapıyı anlamak adına, çeşitliliği olan örnekler sunmaktadır. Belki de bu konudaki en öncül uygulama, ancak Ondokuzuncu yüzyıl sonrası bir kent kapısına dönen ve savaşla birlikte toplumsal bir nitelik kazanan Taşhan Meydanı'nın, Cumhuriyet'le birlikte edindiği kamusal kimliktir. (Resim 1) Önce Hakimiyet-i Milliye daha sonra da Ulus Meydanı'na dönüşen Taşhan, bu anlamda, devrimci/tutucu kamusalıklar arasın-



Resim 1. Taşhan Meydanı ve Yakın Çevresi.

¹⁴ Yalım, İ. 2000, *Ulus Square as a Representational Form of Collective Memory*, Yayımlanmamış Master Tezi, ODTÜ, Mimarlık Fakültesi, Ankara.

daki salınımı resmetmesi bağlamında ayrıcalıklı bir değer taşır.¹⁴ Taşhan Eski-Kent'in sınırları dışına taşan yeni bir oluşumun son halidir; sıradan halk için bir ticaret alanı, Osmanlı'nın merkezileşmeye başlayan örgütlülüğünün yapılarını barındıran idarî bir merkez, savaş sırasında da ulus-devletin düşünsel temellerinin atıldığı yeni oluşumun ideolojik kalbidir. 1890 sonlarında kasabaya ulaşan demiryoluna, İstasyon Caddesiyle bağlıdır ve bu yüzden, askerî hareketliliği, yeni açılan meclis üzerinden gözleyen bir niteliği de gizliden gizliye içerir. Taşhan hem kentsel, hem askerî hem de idarî merkezleri üst üste çakıştıran bir alt-kent parçasıdır. Öte yandan, Taşhan savaş ve sonrası çok daha önemli bir görev üstlenir: Cumhuriyet'in öncül kamusal alanlarından ve Başkent'e dönüşecek çağdaş Ankara'nın da, öncelikli bir hareket noktasıdır. (Resim 2) Taşhan'ın yazgısı kısa sürede değişir; önce



Resim 2. Kamusal bir Mekan:

Taşhan ve İstasyon Arasındaki Oluşan Kentsel Koridor

kentin asal "nirengi"siymişcesine yaşanılır, daha sonrada, ulus-devletin ideolojik anlatısına dönüşecek mimarî ikonografiyle bezenir.¹⁵ Daha da önemlisi, 1927 yılında Ulus Zafer Anıtı'yla ulus-devlet çatkısını maddesel bir temsiliyete dönüştürme süreci, bize göre, sivil kamusala gereksinim duyan

¹⁵ Taşhan Meydanı, ulusal bir mimarlığı tasarlamaya çalışan seçkin grubun öncelikli bir hedefidir. Birinci ve İkinci Meclis, Devlet Konukevi, ve daha sonraları da Kızılay'a uzanan kentsel koridorda görülen kimi kamusal yapıların mimari nitelikleri çok önemlidir. Bkz. Aslanoğlu, İ. 2001, *Erken Cumhuriyet Dönemi Mimarlığı, 1923-1938*, ODTÜ Mimarlık Fakültesi Yayınları, Ankara.

toplumsal devinimle, bu devinimi, tasarlanan bir ikonografiyle uzlaştırmaya çalışan ve üstelik bunu bir liderin görüntüsüyle aşmayı düşünen, bir tür



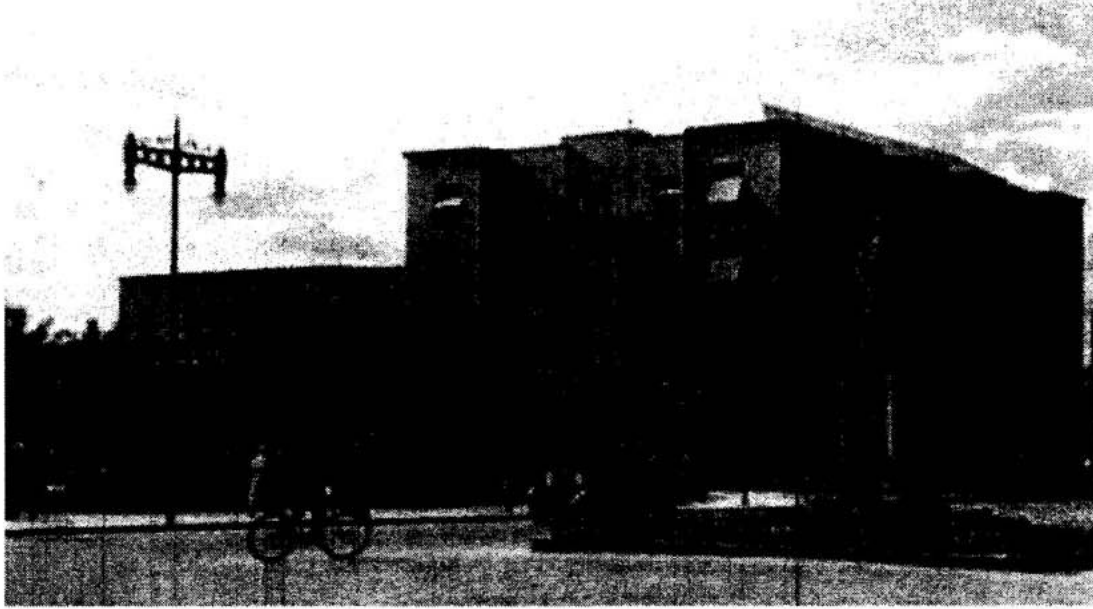
Resim 3. Ulus Zafer Anıtı'yla tamamlanan Taşhan, Başkent'in Öncül Kamusal Mekanlarındadır.

gerilimi yansıtır. (Resim 3) Taşhan Meydanı, hem devrimin kamusal mekândaki varlığı hem de, yeri geldiğinde tutucu olmayı örgütleyen "kentsoylu-demokratik" yapılanmanın resmîdir. Tasarımcı Heinrich Krippel'in bütün bu süreç içerisindeki tutumu ve politik tercihi bilinmemektedir; ancak bilinen gerçek, şartnamede yarışmacıları, Savaş'ı ve liderini, ulusalcı bir dille "tasvir" etmeye yönelten bir dizi beklentinin yansıtılmış olduğudur.¹⁶ Ulus Zafer Anıtı, bir yandan sivil halkın, bir yandan da ulus-devlet olmaya yönelik Cumhuriyetçi kadronun, Başkent Ankara'daki en güçlü anlatısıdır.

Meydan ve anıta atıfla, kamusal mekân tartışmasını Ankara özelinde daha da ileriye götürmek olasıdır. 1927 ve 1940 yılları arasında irili ufaklı anıtlar ve kentsel mekân düzenlemeleri dikkat çeker; Eski-Kent'in Yeni-Kent'e akışındaki aksaklığı gidermesi ve "yeni"ye geçişte bir tür "kapı" oluşturması nedeniyle, önce Sıhhiye ve daha sonra da Zafer Meydanları, anılması gereken iki önemli uygulamadır. Her iki meydanın da, ulusal lideri anlatan anıtlarla bezenmesi rastlantısal değildir. İtalyan yontu ustası Pietro Canonica'nın Sıhhiye'de, önce Etnografya Müzesi önünde ve daha sonra

¹⁶ Benli H.T. 2000, "Ulus Heykeli" *Kebikeç*, Dosya: Ankara, No.9, Tarih Yayınları, Ankara.

da Orduevi sapağında 1927 yılında resmettiği asker kimlikli Anıtlar, bir anlamda, sivil/resmî kamusal ayracındaki genç Cumhuriyet'i anlatır. (Resim 4) Öte yandan, bu kentsel koridor üzerindeki en vurucu örnek, Zabıta Anıtı

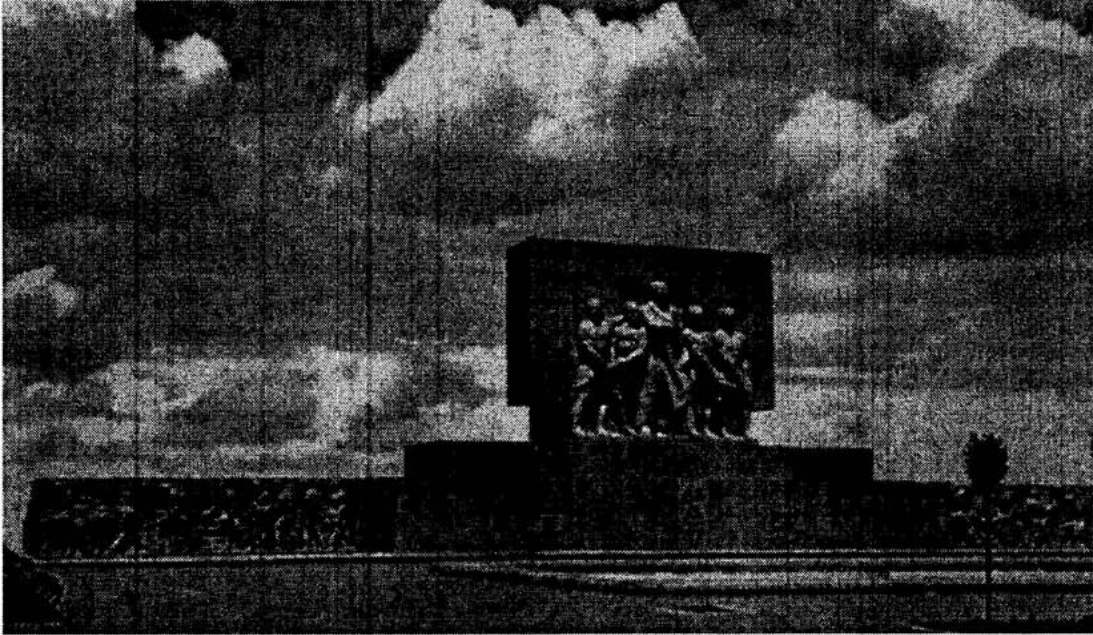


Resim 4. Yeni-Kent'in Önemli Simgelerinden Orduevi ve Anıt

ve çevre düzenlemesidir. 1930 yılında tamamlanan Hilal-i Ahmer İdare Binası ve önünde tanzim edilen bahçesiyle ünlenen, ancak çok daha önceleri, 1924-25 Plânı'nda yerini bulan Cumhuriyet Meydanı, daha sonraları Kurtuluş Meydanı olarak anılacak ve sonunda, içerdiği yapı nedeniyle, kısa bir süre sonra bugünkü adıyla Kızılay Meydanı'na dönüşecektir. Cumhuriyet Meydanı, gerçekte, Yeni-Kent'in değişen yüzünü açığa vurması açısından çok önemlidir. Düşük yoğunluklu, az katlı bir gelişmeyi kendiliğinden başlatan ancak 1925 yılına gelindiğinde, devlet eliyle yürütülen kentsel hacimli bir düzenlemenin göbeğinde kalan Meydan, kısa sürede ulusal-kentsoylunun gözde mekânlarından birisi olacaktır. Ulus Meydanı'nın yazgısına denk bir biçimde, Cumhuriyet Meydanı da, ulusal/ulusalcı bir öyküyü üstlenmesi bağlamında, günümüze dek niteliğini, kimi saldırılara karşın ustalıklı koruyacaktır. 1934 yılında tamamlandığında, Ulusal liderin de övgüsünü alan ve bazı yazarlar için, Almanya ve İtalya'da yeşeren "Faşist Sanat"ın benzersiz bir örneğini temsil eden Zabıta Anıtı ise, kısa sürede, Yenişehir olarak adlandırılan Başkent'in yeni kamusal yüzünde ayrıcalıklı bir yer tutacaktır.¹⁷

¹⁷ Batuman, B. 2000, *Hegemonic Struggle Within the Reproduction of Public Space: Domination and Appropriation in and of Kızılay Square*, Yayınlanmamış Master Tezi, ODTÜ, Mimarlık Fakültesi, Ankara.

Resmî ideolojiyi yansıtacak doğrusal bir ikonografik anlatı, her iki Macar tasarımcı, Anton Hanak ve Josef Thorak, için başvurulmaması gereken bir "üslûp" olabilir; bütün bunlara karşın, Anıtın gücü, yadsınamayacak biçimde ortadadır. Güvenlik birimleri, ulusal lider ve yardımcıları, herhangi bir otorite ve politik gücü ilk bakışta imlemekten kaçınan bir biçimde, soyut-fiğüratif bir temsiliyet üzerinden tasarlanmıştır; ancak Anıtın, ulusal tipleri içselleştiren, dolayısıyla devletin gücünü kahramansı isimler aracılığıyla dışa vuran bir öyküyü üstlendiği de ileri sürülebilir. Üstelik daha da önemlisi, ulusalcılıkla bezeli otoriter istencin, sanatsal bir yorumla kamusal alana taşınması dikkat çekmektedir. Eski-Kentten ayrılarak Yenişehir'i mekân tutan kentsoylu'nun kamu adına deneylediği, Ulus Zafer Anıtı'na görece aykırı da olsa, benzer bir ideolojik okumanın kendisidir. Kentsoylunun bu tür bir okumadan sıyrılması, eleştirel bir tutumla, kamusal mekâna taşınmış ve bir-biri üstüne ustalıklarla bindirilmiş iletileri algılayabilmesi, çok da kolay gerçekleştirilebilecek bir görev olmasa gerektir; ne de olsa, kentsoylu kimliğini, kendisini tasvir eden imgeler üzerinden kurmakta, dolayısıyla Anıtın



Resim 5. Zabita Anıtı ve Çevresi, Yeni-Kent'in En Önemli Kamusal Alanıdır.

temsili gücü, bireyin temsiliyeti ile çakışmaktadır.¹⁸ (Resim 5)

Ulus Zafer Anıtı ve Kızılay Zabita (Güvenlik) Anıtı arasında geçen yaklaşık 10 yıllık süreçte, seçkin kadronun öngördüğü kamusal alan ve onun mekânlarına yönelik her hangi bir köktenci sıçrama söz konusu değildir.

¹⁸ Sargın, G. A. forthcoming, "Displaced Memories, or The Architecture of Forgetting and Remembrance", *Environment and Plânning D: Society and Space*.

Tam tersine, yukarıda tanımlamaya çalıştığımız salınımı, benzer kentsel "operasyonlar" aracılığıyla sürdürmeye çalışan bir istencin varlığından söz etmek olasıdır. Eski-Kent'i terk ederek Yenişehir'e geçişin serüveni de, aslında, bu tür bir salınımı meşru kılmaya çalışan politik bir tercihin dışı vuruşu olarak görülebilir.¹⁹ 1923 sonrası, tarihsel olanla ve bir anlamda "kötü"yle özdeşleşen Eski-Kent Ulus'un, gerek devletin seçkin yönetici kadrosu gerekse yaratılmaya çalışılan ulusal-kentsoylu tarafından, yeni ulus-devletin gereksinimlerini karşılamayacağı gerekçesiyle boşaltılmaya başlanması, bir anlamda, Başkent'in mekân-politik tarihini de açıklamaktadır. Önceleri kendiliğinden Kuzeyden Güneye gelişmeye başlayan ve daha sonraları 1924-25 Lörcher Plânı'yla olgunlaşan Yenişehir, bir anlamda, kamusal kent, kamusal birey tasarımının önemli bir halkası olarak yerini almaya başlamıştır bile. Cengizkan'ın detaylı bir biçimde işlediği gibi, Lörcher Plânı Batı kamusallığını Ankara'da üretmeye çalışan öncül bir plânlama sürecidir ve hem Eski-Kent'in 1950'ler sonrası kırdan göçen fakir kitlelerle çevrelenmesine izin veren hem de Yenişehir'i "eski"den ayıran bir oluşumu meşru kılması açısından, dikkati çeken bir plânlama kararıdır.²⁰ Eski-Kent ve Yeni-Kent/Yenişehir arasındaki kopuş, dolayısıyla, ulus-devletin yeni yüzünün mekânsal karşılığını bulması kadar, yavaş yavaş ekonomik gücünü tanımlayan varsıl ulusal-kentsoylunun bir tür istenci olarak da değerlendirilebilir. Mart 1925'de 583 sayılı yasa ile yaklaşık 4,000,000 m²'lik bir arazi, devlet tarafından kamulaştırılarak kentsel gelişme alanı olarak ilân edilir; bu operasyonun ikili bir gerekçesi, görünen ve gizli, olduğu savlanabilir – çağdaşlarına denk bir kentin üretilebilirliği adına, büyük ölçekli mekânsal bir düzenlemeye gidebilmek, bunu yaparken de, emlak üzerinden artık-değer elde edebilmek. Yenişehir'in kaderi öylesine hızlı başkalaşacaktır ki, köktenci değişimler, Kadro hareketinin öncül isimlerinden Yakup Kadri Karaosmanoğlu'nu bile kısa sürede tepkisel kılacak ve ünlü Ankara romanının ikinci bölümünde, *Kemalist İnkilâp*'in bir öz eleştirisiymişcesine yer tutacaktır.²¹ O'na göre, kentin imgesi değişmekte, örnekleri Avrupa'da görülen mekânsal tipler peşisıra sağa sola dağılmaktadır; daha da önemlisi,

¹⁹ Eski ve Yeni-Kent arasındaki mekânsal kaymanın bir ara noktasını temsil eden Sıhhiye Meydanı ve çevresi çok önemlidir. Sıhhiye, gerçek anlamda, "eski"nin "yeni"ye dönüşümünü imler. Bkz. Kılınç, K. 2002, *Searching for the Avant-Garde in the Turkish Context: Bacteriology and Chemistry Building of Hıfzısıhha Enstitüsü*, Yayımlanmamış Master Tezi, ODTÜ, Mimarlık Fakültesi, Ankara.

²⁰ Cengizkan, A. 2002, *Modernin Saati: 20. Yüzyılda Modernleşme ve Demokratikleşme Pratiğinde Mimarlar, Kamusal Mekân ve Konut Mimarlığı*, Mimarlar Derneği 1927 ve Boyut Yayın Grubu, İstanbul.

²¹ Karaosmanoğlu, Y. K. 1999, *Ankara*, İletişim Yayınları, İstanbul.

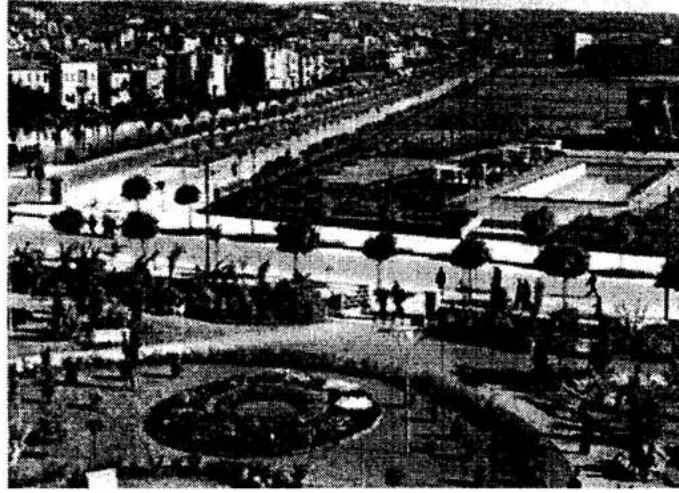
değişim salt mimarî ikonografi ve mekânsal programla sınırlı kalmamaktadır. Bütün bunlara takılan ve Karaosmanoğlu'na göre devrimin anayasasına ters düşen sosyal doku ve onun kentsoylu kültürü, ulus-devleti yeniden sorgulanmaya itelemelidir. Özellikle, Kuleliköşk olarak adlandırılan konutlarda süregelen eğlence ve toplântılar, yeni oluşan dokuyu tamamlayan kentsel pratikler ve yeri geldiğinde Eski-Kent'i dışlayan kamusal bilinç, bir anlamda oluşturulmaya çalışılan yeni kamusal alan ve mekânsal uzanımları



Resim 6. Yehişehir ve Oluşmaya Başlayan Çevresi; Ulusal-Kentsoylunun Toplanma Mekânı.

resmetmektedir. (Resim 6) Sonraları Kızılay Meydanı'na dönüşecek Cumhuriyet Meydanı çevresinde gerçekleşen ve daha önceleri çok da bilinmeyen bu tür kamusal hareketler, öykünülen kamu tanımını ortaya koyması açısından çok önemlidir: örneğin, Yenişehir çevresindeki Havuzbaşı, ulusal liderin emriyle kurulan Cumhurbaşkanlığı Senfo-

ni Orkestrasına evsahipliği yapmakta; Yeni-Kentsoylu ise bir kent parkında doyasıya, mahrem-olmayanın tadını çıkarmaktadır. Bütün bu süreç içerisinde, içe kapalı bir toplumdan sivil bir topluma geçişin imgelerini yakalamak olasıdır; ancak, kentsoylunun bu tür bir mekânı üretmedeki tutucu tavrını da (emlâk üzerinden artık-değer elde etmek veya Yenişehir'i bir kentsoylu eğlenti alanına çevirmek) özellikle unutmamak gerekir. (Resim 7)



Resim 7. Yeni Kentsel Pratiklerin Mekânı: Yenişehir

Devrimci-tutucu ve/veya sivil-resmî gerilimi üzerinden yürüyen yeni kentsel "pratikler" ve bunlara takılan kamusalılık, özellikle Ankara'nın ilk "ciddi" plânlama süreciyle kendisini daha belirgin kılar. Bir çok yazara göre, Ankara'da mekânsal niteliğini bulan kentsoylu kamusalılık, Başkent'in "nasıl olması gerektiği" yönündeki politik öngörülerle birlikte, 1929 sonrası uygulamaya geçilen bu plânlamayla olgunlaşır. Bu görüşü yansıtan en özgün çalışma, Tankut'un Türk plânlama tarihine kazandırdığı ve Jansen Plâ-nı olarak adlandırılan olgunun politik dokusunu işleyen, *Bir Başkent'in İmarı* adlı eseridir.²² Tankut'un da Ankara özelinde betimlediği gerçek, kamusal bireyin, Türk kentlerinde üretilme süreci üzerinedir: O'na göre, Ankara'nın başkent tanımıyla, yirmi bin nüfuslu bir kasabadan çağdaş bir kente dönüştürülmesinin plânlama ve tasarım aşamaları, salt yapısal bir dönüşümü değil, politik bir alt-yapısı olan kamusal bireyi ve onun Batılı mekânlarını üretebilmenin öngörüsü olarak da görülmelidir. Jansen Plâ-nı, gerçekte 1927'de devlet erkiyle başlayan ve sivil kamusal tasarımlara, resmî görüşü ısrarla sokuşturmaya çalışan tarihî bir kesit olarak da algılanabilir; ancak sonuç ne olursa olsun, seçkin yönetici ve kentsoylunun üzerinde uzlaştığı bir tür kamusal alanın, Başkent'e resmen taşındığı savlanabilir; Cumhuriyetçi kadro için Yeni-Kent, sıradanlığa ve kendiliğindenliğe bırakılmayacak denli önemli bir proje olarak algılanmaktadır. Almanya'nın iki öncü kent tasarımcısıyla, Paris ve Barselona Plâ-nlarıyla ünlenmiş ve Fransız hükûmetinin baş tasarımcılığına yükselmiş uluslararası bir ismi Türkiye'ye davet etmek, çok da yabana atılacak bir olgu olmasa gerekir. L. Jauesseley ve J. Brix 1927 yılında düzenlenen çağrılı yarışma sonrası elenirler; H. Jansen ise bu süreci başarıyla tamamlar ve kısa bir süre sonra plâ-nları tamamlamaya çağrılır. Neden Jansen'in seçildiği konusunda çeşitli söylentiler olmasına karşın, üzerinde uzlaşılan nokta, Plân'ın hem yeteri kadar çağdaş ve hem de görece alçakgönüllü olduğudur. Alçakgönüllülük, savaş sonrası yeniden yapılanmayı hedefleyen "yoksul" bir ulus-devlet için göz ardı edilmemesi gereken bir değer olarak algılanmalıdır. Gerçekte Jansen Plâ-nı Avrupa kentlerine denk, kamusal niteliği olan bir yaklaşımı ustalıkla kotarmıştır; ancak Ankara'nın yarışma öncesi gelişen yüzüne de kayıtsız kalmamıştır: Eski-Kent ve Yenişehir arasında, 1924 Lörcher Plâ-nı'yla da olgunlaşan kentsel izi takip eder ve son 10 yıl içerisindeki gelişmelere, bir anlamda, "meşruiyet" kazandırır. Eski-Kent Ulus, ona göre taçlandırılması gereken

²² Tankut G. 1992, *Bir Başkent'in İmarı*, Anahtar Kitaplar Yayınevi, Ankara.

bir değere sahiptir, dolayısıyla müdahaleden çok, mevcut durumuyla sürdürülebilirliğini imleyen kararlar önemlidir. Öte yandan, Yeni-Kent, Plân'ın ana eksenini oluşturur: Yenişehir, Cumhuriyetçi kadronun kendi temsiliyetini bulduğu bir alt merkeze dönüşerek, gerek idarî gerekse konut bazlı yapı stoğunun yoğunlaşmasına izin verir. Yönetim üçgeni denilen ve yukarıda değindiğimiz Zabıta Abidesi'yle başlayıp, daha sonraları tamamlanacak Üçüncü Millet Meclisi yapısıyla sonlanan bu üçgen, hem Yeni-Kent'in resmî kamusal yüzü hem de Batılı anlamdaki sivil mekânların temsiliyetidir. 1930'lardan başlayarak İkinci Dünya Savaşı ve sonrasına dek sürecek topyekûn bir inşaat, devletin bütün idarî yapısını barındıran bir çevre ve buna eklenmiş ikincil bir sarmal kentin yeni kamusal mekânlarını üretir. Cumhuriyetin ilânı sonrası 1940'lara kadar uzanan süreç ve daha sonra da, 1960'lara kadar deneylenen mimarlık ortamı içerisinde, yukarıda kısa notlarla betimlemeye çalıştığımız yeni kamusalığa özdeş bir tasarım kültürünün kendisini var etmeye çalıştığı ve Ankara özelinde yer tuttuğu da savlanabilir. Ekonomi, basitlik ve işlevselciliği ön plâna çıkaran ve bunu kentin plânlanması aşamasında da sürdüren Modernizmin genel ilkelerinin, Cumhuriyetçi seçkin kadrosunca benimsenen bir yapma biçimini öne sürdüğü bir gerçektir.²³

Cumhuriyetçi kadroyu mutlu kılan Jansen Plânı'nın, tasarımcı tarafından 1930'larda sürdürülmesi ve daha sonra da uygulamaya geçilmesi, beklenildiğinden de zor bir uğraştır. Eski-Kent Ulus ve yakın çevresi, bir anlamda, kentin kamusal niteliğini kazanan öncül bir mekânsal örgütlenmeyi göreve çağırmış, kendiliğinden de olsa, Yenişehir'e dek uzanan kent koridoru üzerinde kamusal yapıları ve mekânlarını türetmekten kendisini alıkoymamıştır. Özellikle yapı bazında, Ankara'nın çok da alışık olmadığı bir tür kamusal mimarlığın boy göstermeye başladığı da bir gerçektir ve bazı mimarlık tarihçileri tarafından, bu gelişmenin Milli Mimarlık ve Kübist Dönemlere atfedilen bir dağarcığı doldurduğu savlanmaktadır. Özellikle "Ulusal Mimarlık'ın nasıl tanımlanması gerektiğine ilişkin yaygın bir kavramı söz konusudur; ancak, bize göre bu, tartışmalı bir alandır ve yeniden sorgulanmayı gerektirebilir. Dolayısıyla, Eski-Kent'den başlayarak, Sıhhiye ve

²³ Özellikle, Theodor Post, Ernst Egli, Clemens Holzmeister, Bruno Taut, Martin Wagner, Gustav Oelsner ve Herman Jansen gibi, Bauhaus Hareketi'nin öncül isimlerince sürdürülen çalışmaların sonuçları, yadsınamayacak kadar etkilidir. Yabancı mimarların Ankara'daki çalışmaları için, bkz: Aslanoğlu, İ. 2001, *Erken Cumhuriyet Dönemi Mimarlığı, 1923-1938*, ODTÜ Mimarlık Fakültesi Yayınları, Ankara.; Batur, A. 1984, "To Be Modern: Search for a Republican Architecture", *Modern Turkish Architecture*, Ed. Holod, R. and Evin, A., University of Pennsylvania Press, Pennsylvania, s. 68-93; Ergut, T. E. A. 1999, "The Forming of the National in Architecture", *JFA*, Vol. 19, No.1-2, s. 31-43.

daha sonra da Kızılay'a ulaşan Yenişehir'i üretme istenci ve ona bağlı kamusallığın niteliği, bu aşamada çok daha öncelikli bir konu olmalıdır. Jansen'in tasarladığı kayma da, Ulusalci bir mimarlık veya yeni ulus-devletin ulusalci kenti üzerine değildir. Jansen Plânı gerçekte, çağdaşlarını yansıtan ve Modernite Projesi'ni bir tür çıkış kabul eden ulusal-kentsoylu istencin mekânsal örgütlenmesinden öte bir şeyi imlemez, ve yukarıda değindiğimiz gibi, gerek plânlama gerekse uygulama aşamalarında, "mutlak değişim" ve "olabildiğince tutucu" arasında bırakılmanın, sapkınlıklarını kendisinde saklı tutar. Yeni oluşan kentsel izi takip ederek Yenişehir'i kentin odağı olarak görmek ve üstelik, daha önceleri sağa sola serpiştirilmiş sivil ve kamusal yapıları tasarım girdisi olarak kabullenmek, kentsoylu'nun toprağa ve özel mülkiyete yönelik tutucu tasarruflarının meşru kılınması olarak değerlendirilebilir. Yeni bir kentsel imge ve ona bağlı mimarî ikonografinin kurulmaya çalışıldığı, dolayısıyla, Kemalist İnkilâp'ın Başkent Ankara özelindeki mekânsal arayışlarının sınındığı doğrudur; öte yandan, bütün bu operasyon süresince, hem devletin seçkinci yöneticilerinin hem de kentsoylunun etken bir görev üstlendiği ve dönemsel olarak da, plânlama kararlarını etkileyen politik "manevra"ları öne sürdüğü bilinmektedir. Tankut'un da değindiği gibi, yeni bir tür kamusallığın yaratımı süreci, sancılıdır ve baştan sona politik çekişmeleri yansıtmaya bağlamında özelliğidir.²⁴

İkinci Dünya Savaşı sonrası Türkiye Cumhuriyeti önemli dönüşümlere gebedir: 1946 yılında çok partili düzeneğin kabulü, ulusal-kentsoylunun barındırdığı Modernist ve gelenekselci açılımlar arasındaki gerilimi daha da belirgin kılar. Üstelik, seçkinci yönetici grupların iktidarına terk edilen "iktisat", politik erkin 1950 yılında el değiştirmesiyle birlikte başka bir mecra ya çekilmeye başlayacak, yeni-kentsoylu kadronun merkeze sürüklediği "Liberalizm", tüm zamanların en etkin "çözümlemelerini" toplumsal bir uzlaşımışcasına cepheye sürecektir. Bu tür bir kırılmayı mekânsal anlamda zorlayan bir başka olgu da, Türkiye'nin demografik haritasını, dolayısıyla kentsel dokusunu bütünüyle değiştiren toplumsal hareketliliklerdir: çeperden merkeze yönelen nüfusun toplamı yadsınamayacak kadar büyüktür.²⁵ Bu tür bir dönüşümün Başkent Ankara'da belirgin sorunlar üretmeye başladığını

²⁴ Tankut G. 1992, a.g.e.

²⁵ 1927 yılında kent nüfusu %16, 1950 yılında ise %18 dir. Ancak kısa bir sürede artarak, 1960 yılında %26, 1970 yılında ise %33 olacaktır. Keleş ve Şenyapılı'nın değindiği gibi, bu, politik bir kaymanın, kentsel anlamda ise, bir tür çözülmenin belirleyicisidir. Keleş R. and Danielson M. N. 1985, *The Politics of Rapid Urbanization; Government and Growth in Modern Turkey*, Holmes and Meier, New York; Şenyapılı T. 1998, "Cumhuriyet'in 75. Yılı, Gecekondu'nun 50 Yılı" *75 Yılda Değişen Kent ve Mimarlık*, Ed. Sey Y., Tarih Vakfı Yayınları, İstanbul.

savlamak artık olasıdır. Gecekondulaşmayla sonlanan yeni bir kentsel çehre, büyüyen niteliksiz işgücü ve daha da önemlisi kenti parçalamaya başlayan kültürel ve toplumsal ayrışmalar, bir ulusal-kentsoylu projesi olarak ileri sürülen Modernist kamusal alanın niteliklerini de zorlamaktadır.²⁶ Bütüncül-katılımcı-egeliteryan olmayı istemleyen ve Cumhuriyetçi kadro tarafından da desteklenen kamusal alan/mekânlar, devrimci/tutucu salınımında, kendisine bir kez daha yer edinmiştir; üstelik bu yeni yer, tutucu/gelenekselci bir eksen kalıcı kılmaya çalışan ve erken dönemlerde ortaya konan kimi devrimci kentsel müdahalelerin izlerini örten, mekân-politik araçlarla türemektedir. Başkalaşmış bir kentsel nüfus yoğunluğu ve kendiliğinden üremeye başlayan kültürel ve mekânsal sığınaklar, kenti olabildiğince parçalayarak, kamusal alanları parçacı-alt-kamusal alanlara itelemektedir. Kısacası kent, seçkinci kadronun geriye çekilmeye, kentsoylunun ise nitelik değiştirmeye başladığı politik bir zemine doğru kaymıştır. Smith'in de anlattığı gibi kent, kent sahipleri, yeni-tutucu kentsoylu ve etnik dinsel motifleriyle çeperi terk ederek merkeze yerleşen yığınlardır.²⁷ 1940'lara kadar uzanan ve Eski-Kent/Yeni-Kent ekseninde gelişen mekânsal ayrışma, 1950 sonrası öylesine keskinleşecektir ki, Kızılay-Çankaya koridoru seçkinci gruplar ve yaratılan ulusal-kentsoylu'nun öncülleri tarafından paylaşılan bir tür sığınağa dönüşecektir. Kısacası 1950, Başkent Ankara'nın mekân-politik tarihindeki önemli bir kırılma noktasıdır: erken dönemlerde, mimarlık üzerinden kurulmaya çalışılan kamusal alanın bir anlamda nitelik değiştirmeye başladığı, kamusal alanları üreten/tüketen bu yeni kitlenin politik istemlerine bağlı bir mimarlığın ise, kenti yeniden kurmaya çalıştığı, bu aşamada, doğru bir saptama olabilir. Cumhuriyetçi kadronun öykündüğü kamusal alanın erimeye başladığı, *Kemalist İnkilâp*'a dayanan kimi söylem ve söylemsel uygulamaların da terk edildiği burada eklenmelidir. Ankara'nın kamusal mekânları artık, "öteki"nce tasarlanmakta, işgal edilmekte ve tüketilmektedir.

Sonuç olarak, 1950 sonrası kamusal alan, yukarıda açmaya çalıştığımız karşıtlık ve karmaşıklıkların izinde çetrefilli bir zemine taşınmış, tutucu bir söyleme öykünen politik erkin "marifetiyle", kamusal mekânlar, başka bir

²⁶ Boratav K., 1998, *Türkiye İktisad Tarihi: 1908-1985*, Gerçek Yay Yayınevi, İstanbul; Karpat K., 1997, *Social Change and Politics in Turkey: A Structural Analysis*, Brill Academic Publishers, New York; Karpat K., 1976, *The Gecekondu, Rural Migration, and Urbanization*, Cambridge University Press, Cambridge; Tekeli İ., 1984, "The Social Context of the Development of Architecture in Turkey", *Modern Turkish Architecture*, Ed. R. Holod, et al., University of Pennsylvania Press, Pennsylvania.

²⁷ Smith A. D., 1991, *National Identity*, Penguin Books, London.

mecraya itelenmiştir. Başkent Ankara, 1920'lerde öngörülen kamusal alan/mekân tasarımlarını destekleyen bir yöntem ve politik tercihi çoktan terk etmiştir; öte yandan, var olan değerlerin de kayıtsızca tüketilmesi sonucu, öngörülenler, tutucu-ideolojik tercihlerin temsili atıflarından öteye gidememektedir. Denilebilir ki, sivil kamusal alanın olasılıklarının sınındığı Ankara, karşı-devrimci söylemlerin boy hedefidir; üstelik erken Cumhuriyet ideolojisinin mekânsal temsiliyeti bağlamında üretilmiş mekânlar da, günümüz yöneticileri tarafından, parçacı ideolojik kamusal alanın yer tuttuğu, sivil alanın ise örselemediği, "cemaat" alanlarına indirgenmiştir. Kamusal alan, politik bir sorun alanıdır. Ankara'da yer edinen, kurumsallaşmış ideolojik tavır ve ona başat karşı-devrimci mimarlık söylem ve uygulamaları da, dolayısıyla, yeni Cumhuriyet'in ülkesinde var olan, kentsoylu kimliğiyle örtüşük "kamusal birey" in dönüşümü bağlamında yeniden sorgulanmayı beklemektedir. Ne de olsa "kamusal alan" bir "kentsoylu" tasarımıdır ve kentsoylunun dönüşen niteliğine bağlı bir anlatıya gereksinim duymaktadır.²⁸

²⁸ Yazar, metnin son okumasını yapan Doç. Dr. Fügen Sargın'a (AÜHF) teşekkür eder.