

ARKAİK DÖNEMDE TEOS'TA TİCARİ AMPHORA ÜRETİMİ: SORUNLAR VE GÖZLEMLER

Yusuf SEZGİN*

Anahtar Kelimeler: *Teos • Ticari Amphora • Kuzey İonia • Arkaik Dönem • Ticaret*

Özet: Arkaik Dönem boyunca, MÖ VII. yüzyılın ortalarından İonia İhtilali'nin bastırıldığı MÖ 494 yılına kadar, Kuzey İonia bölgesinde kesintisiz olarak ticari *amphora* üretimi yapılmıştır. Son kırk yıldır sürdürülen kazı çalışmaları ve arkeometrik kil analizi çalışmaları bölgenin en önemli üretim merkezlerinin Khios ve Klazomenai olduğunu kanıtlamıştır. Özellikle son yıllarda gerçekleştirilen kil analizleri ve Teos antik kentinde başlayan sistematik kazı çalışmaları, kentin önemli bir seramik üretim merkezi olduğunu ortaya koymaya başlamıştır. Karadeniz çevresindeki koloni kentlerinden ve Mısır'daki bazı merkezlerden gelen bir grup ticari *amphora*, genellikle Klazomenai üretimi olarak değerlendirilmiştir. Bu *amphoralar* keskin bir açığa sahip omuz-gövde geçişi ve kaideye doğru hızla daralan alt gövdeleri ile oldukça karakteristik bir görünüme sahiptir. Tipe ait tüm ya da tüme yakın korunmuş örnekler, bugüne kadar Klazomenai kazılarında ele geçmemiştir. Bu durum, tipin Klazomenai'de üretilmediğinin bir kanıtı olarak değerlendirilmelidir. Klazomenai ile aynı coğrafi bölge içinde yer alan ve benzer tipte seramikler ürettiği ileri sürülen Teos, bu tipteki ticari *amphoraların* üretimi için en güçlü adaydır. Teos ticari *amphoraları*, MÖ VII. yüzyıl sonları ile VI. yüzyıl ortaları arasında üretilmiştir.

TRADE AMPHORA PRODUCTION OF TEOS IN ARCHAIC PERIOD: PROBLEMS AND OBSERVATIONS

Keywords: *Teos • Transport Amphorae • North Ionia • Archaic Period • Trade*

Abstract: During the Archaic Period, from the middle of the 7th Century BC to the Ionian Revolt, there was a continuous transport amphora production in the Northern Ionian region. Excavations and the clay analysis carried out in the last forty years proved that the most important amphora production centers of the region were Chios and Klazomenai. Especially systematic excavations of Teos and recent clay analysis denote that Teos was a significant pottery production center in the Archaic Period. A group of transport amphorae, found especially in the centers around the Black Sea and also in some Egyptian settlements, generally classified as Clazomenean amphora. This group has typical shape characteristics: very sharp shoulder-body transition, lower bodies which rapidly narrows towards the foot. Up to the present day, no complete or almost complete examples of this type have been encountered in the excavations in Klazomenai. In this respect, it has been understood that they are not Clazomenian products. Teos, which was located in the same geographical region as Klazomenai and which produced pottery of similar types, is one of the strongest candidates for the producer of this type. Teos transport amphorae were produced between the late 7th century BC and the middle of the 6th century BC.

* Doç.Dr. Yusuf Sezgin: Manisa Celal Bayar Üniversitesi, Fen-Edebiyat Fakültesi, Arkeoloji Bölümü, Muradiye Kampüsü Yunusemre-MANİSA, e-posta: yusufsezgin.aigai@gmail.com

Gönderilme tarihi: 16.12.2016; Kabul edilme tarihi: 31.10.2017

Arkaik Dönem boyunca, MÖ VII. yüzyılın ortalarından İonia İhtilali'nin bastırıldığı MÖ 494 yılına kadar, Kuzey İonia bölgesinde kesintisiz olarak ticari *amphora* üretimi gerçekleştirilmiştir. Son kırk yıldır sürdürülen kazı çalışmaları ve arkeometrik kil analizi çalışmaları bölgenin en önemli üretim merkezlerinin Khios ve Klazomenai olduğunu kanıtlamıştır¹. MÖ VII. yüzyılın ortalarından itibaren her iki merkez, dönem dönem birbirlerini yakından takip ederek, büyük boyutlu bir üretim gerçekleştirmişlerdir. Kuzey İonia bölgesinin en önemli merkezlerinden olan ve kolonizasyon hareketine aktif olarak katılan Teos'un seramik üretimine dair yakın zaman kadar pek fazla veri bulunmamaktaydı. Özellikle son yıllarda sürdürülen arkeometrik kil analizleri ve Teos antik kentinde başlayan sistematik kazı çalışmaları, kentin önemli bir seramik üretim merkezi olduğunu ortaya koymaya başlamıştır.

Teos'ta Seramik Üretimine Ait Veriler

Teos'ta ele geçen seramik buluntular üzerine ilk arkeometrik kil analizi çalışmaları P. Dupont tarafından yürütülmüştür. Teos'ta yüzeyden topladığı on dört parça üzerinde gerçekleştirdiği analizler sonucunda, bu örneklerin kimyasal yapılarının oldukça homojen ve Klazomenai örneklerinden farklı olduğunu ileri sürmüştür². P. Dupont'un analizini gerçekleştirdiği seramikler arasında *amphora* parçalarının olup ol-

madığı belirtilmemiştir. Bununla birlikte Teos ve Lebedos'ta yüzeyden topladığı seramikler arasında Klazomenai tipi *amphora* parçalarının olduğundan söz etmektedir³. Örnekler arasında ağız kenarının hemen altından çıkan kulplara sahip Klazomenai *amphoralarından* farklı, boyun ortasından çıkan kulplara sahip örneklerin varlığından söz etmektedir⁴. P. Dupont elde ettiği veriler sonucunda, "Ionie du Nord 2"⁵ olarak adlandırdığı grup içindeki seramiklerin ve Klazomenai *amphoralarına* benzeyen bandlı ticari *amphoraların* Teos yakınlarında üretildiğini ileri sürmüştür⁶.

P. Dupont, 1998 yılında yayınladığı çalışmasında, geniş bandlardan oluşan bezeme sistemi ve Klazomenai *amphoralarına* benzeyen kaide profilleri ile tipin, Klazomenai çevresinde üretildiğini ileri sürmüştür. Yüzey buluntuları ve kil analizlerine dayanarak bu tipin Klazomenai'nin Teos'a yakın bölgelerinde yer alan oldukça tutucu, ikincil bir üretim merkezinde üretilmiş olduklarını ileri sürmüştür⁷. P. Dupont, standart ölçülerdeki örneklerin (yük.: 55-58 cm, göv. gen.: 35-38 cm) dışında, form özellikleri açısından tamamen benzer olan fakat daha küçük boyutlu bir örneğin (yük.: 40-45 cm, göv. gen.: 31-34 cm) varlığından da söz etmektedir⁸.

Ermitaj Müzesi'nde korunmakta olan ve P. Dupont tarafından yayınlanan Berezan buluntusu ticari *amphoralar* arasında iyi korunmuş durumda bir örnek de yer almaktadır⁹. P. Dupont, söz konusu örneği

¹ Arkaik Dönem boyunca üretilen Khios *amphoralarına* ilişkin bkz. Sezgin 2012, 83-135. Arkaik Dönem'de üretilen Klazomenai *amphoraları* için bkz. Sezgin 2004; Sezgin – Doğer 2009; Sezgin 2012, 21-82.

² Dupont 1982, 200; Dupont 1983, 26.

³ Dupont 1983, 26.

⁴ Dupont 1982, 201.

⁵ Dupont 1983, 31, 33.

⁶ Dupont 1982, 200.

⁷ Dupont 1998, 155.

⁸ Dupont 1998, 155, fig. 23.3g.

⁹ Dupont 2005, 63, kat. no. 23 (Teos.17).

Klazomenai *amphoralar*ının özel bir tipi olarak değerlendirilmiş ve “Klazomenai Çevresi” (*Clazomenian circle / bulbous body*) adı altında ele almıştır¹⁰. Kısa bir tanımlama dışında tipin üretim merkezine ilişkin herhangi bir tartışmaya ise yer vermemiştir. P. Dupont ve A. Thomas birlikte yürüttükleri arkeometrik kil analizi çalışmalarını 2006 yılında yayınlamış ve Kuzey İonia bölgesi için D, E ve F olarak isimlendirdikleri üç farklı üretim merkezi önermişlerdir¹¹. *Grup D* altında topladıkları seramiklerin üretim merkezi olarak Teos kenti önerilmiştir.

2000’li yılların başından itibaren sürdürülen yeni laboratuvar çalışmaları Teos’un Kuzey İonia için en önemli seramik üretim merkezlerinden birisi olduğunu göstermiştir¹². M. Kerschner ve H. Mommsen tarafından yürütülen analizler sonucunda, Kuzey İonia bölgesinde *B/C kaynak grubu*nu içeren ve “Kuşlu Kâse Atölyesi” olarak adlandırılan atölyenin üretim merkezi olarak Teos önerilmiştir¹³. Söz konusu atölyenin geç Geometrik Dönem’den başlayarak MÖ VI. yüzyıl sonuna kadar çeşitli tiplerde seramik üretimi yaptığı ileri sürülmüştür¹⁴. Kuzey İonia’nın en önemli ve en büyük üretim merkezi olarak yorumlanan *B/C kaynak grubu*, ihracata yönelik bir uzmanlaşma içine girip, bol miktarda ürettikleri kuşlu kâseler ile bütün

Akdeniz ve Karadeniz seramik piyasasında çok önemli bir yer elde etmiştir¹⁵. Aynı çalışmada, Kuzey İonia’nın ikinci kaynak grubu olan *E kaynak grubu*nun Klazomenai ya da Smyrna’ya lokalize edilmesi gerektiği belirtilmiştir¹⁶. Söz konusu kil analizlerinin gösterdiği üzere, lokalizasyonu Teos olarak gösterilen *B/C kaynak grubu* ile Klazomenai ya da Smyrna kökenli oldukları belirtilen *E kaynak grubu*nun benzer formlarda vazolar ürettikleri anlaşılmaktadır.

Y. Boysal ve B. Ögün tarafından 1962-1965 yılları arasında Teos antik kenti tiyatrosunun yakınlarında gerçekleştirilen kazı çalışmalarında açılan ve “E çukuru” olarak adlandırılan sondaj içinde elli üç adet Doğu Yunan kökenli *skypbos* parçası ele geçmiştir¹⁷. Örnekler S. Konak tarafından çalışılmış ve MÖ VIII. yüzyıl sonları ile MÖ VI. yüzyılın sonları arasında tarihlenmiştir¹⁸. 1996 yılında, Teos yakınlarında İzmir Arkeoloji Müzesi tarafından yürütülen kazı çalışmalarında bir kremasyon mezar açığa çıkarılmıştır. K. İren tarafından Geç Geometrik Dönem’e, yaklaşık MÖ 720 civarına, tarihlenen mezarda bir krater ve yirmi üç adet kotyle ele geçmiştir¹⁹. Söz konusu buluntuların muhtemel üretim yeri olarak Teos kenti önerilmiştir²⁰.

¹⁰ Dupont 2005, 41, 48, 50.

¹¹ Dupont – Thomas 2006, 80.

¹² Akurgal ve diğ. 2002.

¹³ Akurgal ve diğ. 2002, 72-92; Kerschner 2006, 109-126.

¹⁴ Akurgal ve diğ. 2002, 148-149. Kuşlu Kâse Atölyesi’nde (*B/C kaynak grubu*) üretilen seramikler arasında Geç Geometrik Dönem’e ait kuşlu kâseler, rozetli ve meanderli *skypbos*lar, Kuzey İonia Orta Yaban Keçisi II Stili’nde vazolar, Geç Yaban Keçisi Stili’nde *oinokho*, *krater* ve tabaklar sayılmaktadır.

¹⁵ Akurgal ve diğ. 2002, 148.

¹⁶ Akurgal ve diğ. 2002, 149.

¹⁷ Boysal – Ögün 1964, 12-13.

¹⁸ Konak 2011, 6-43.

¹⁹ İren – Ünlü 2012, 314. Buluntu gurubu Turan Özkan’ın İzmir Arkeoloji Müzesi Müdürü olduğu dönemde kazılarak açığa çıkarılmıştır. Buluntular ilk olarak, Turan Özkan’ın ölümünden bir süre sonra, Turan Özkan adıyla 2009 yılında yayınlanmış ve kremasyonun tarihi için MÖ 720 ile 690 yılları arası önerilmiştir. Bkz. Özkan 2009, 57-78.

²⁰ İren – Ünlü 2012, 313-314.

2000'li yıllarda, bu makalenin yazarı tarafından gerçekleştirilen doktora tez çalışmasında, Teos üretimi olarak önerilen ticari *amphoralar*, *İonia.γ Ticari Amphoraları* başlığı altında ele alınmıştır²¹. *İonia.γ Ticari Amphoraları*'nın üretim yerinin Kuzey İonia bölgesi içinde aranması gerektiği belirtilmiş ve tipin üretim merkezi için en güçlü adaylardan birisinin Teos antik kenti olduğu ileri sürülmüştür²². Mısır ve çevresindeki merkezlerde ele geçen Hellen ticari *amphoraları* M. Pesenti tarafından doktora tezi olarak çalışılmıştır²³. Bu çalışmada yer alan ve M. Pesenti tarafından Klazomenai çevresi (*cercle de Clazomènes*)²⁴ olarak sınıflandırılan çok sayıda örnek, tarafımdan Teos ticari *amphoraları* olarak sınıflandırılmaktadır.

2010 yılından itibaren Teos antik kentinde başlayan sistematik kazı çalışmaları, kentin özellikle Arkaik Dönem'den itibaren önemli bir seramik üretim merkezi olduğunu kanıtlamıştır. Özellikle 2013 yılında kentin akropolis-inde gerçekleştirilen sondajlardan gelen ve Geç Geometrik Dönem ile MÖ VI. yüzyılın ikinci yarısı arasına tarihlenen seramik buluntular kayda değerdir²⁵. Hellenistik Sur'un batısındaki yamaçlarda 2011 ve 2012 yıllarında gerçekleştirilen sondajlarda, MÖ VI. ve V. yüzyıllara tarihlenen tabakalarda çok sayıda hatalı üretilmiş seramiğin ele geçtiği kaydedilmiştir²⁶. Üretim artıkları üzerine yapılan Nötron Aktivasyon Analizi (NAA) sonucunda seramiklerin kesin olarak

Teos'ta üretildikleri ileri sürülmüştür. Bununla birlikte, gerek kazılardan ele geçen buluntuların değerlendirilmesinde gerekse de kil analizleri sonucunda elde edilen verilerin değerlendirilmesinde ticari *amphoralar*dan söz edilmemiştir.

Antik Çağ'da Teos Ekonomisi

Kuzey İonia bölgesinin en önemli merkezlerinden olan Teos'un Antik Çağ'daki şarap ve zeytinyağı üretimine ışık tutacak antik yazılı kaynaklar oldukça sınırlıdır. Bununla birlikte, kentin MÖ III. yüzyılın son çeyreğinde inşa edilmiş bir Dionysos tapınağına sahip olması Teos'un önemli bir bağcılık ve şarap üretim merkezi olduğunu düşündürmektedir²⁷. Diğer taraftan Klasik ve Hellenistik dönemlere ait kent sikkeleri üzerindeki *kantharos* ve üzüm salkımı tasvirleri de kentin şarap ile olan yakın bağının kanıtlarındandır.

Teos'un şarap üretimine ilişkin dolaylı bilgiler, Livius'un MÖ 109 yılında Roma donanması ile Seleukos donanması arasında, Teos açıklarında gerçekleşen bir deniz savaşını tasvirinin satır aralarında geçmektedir. Teoslular savaş sırasında III. Antiokhos'a olan bağlılıklarını sürdürmüştür. Kentten toplanan erzak arasında 5000 *amphora* şarap da yer almaktadır. Durumu öğrenen Romalılar, Teoslulardan aynı miktarda şarap talep etmiş aksi takdirde Roma'nın düşmanı sayılacaklarını söylemiştir. Bunun üzerine Teoslular mecbur kalıp aynı miktarda şarabı Romalılara da vermiştir²⁸. E. Doğer, metinden anlaşıldığı üzere, bu kadar büyük boyutlu bir hacmin dışarıdan getirilmiş olamayacağını söylemekte-

²¹ Sezgin 2012, 283-292.

²² Sezgin 2012, 286.

²³ Pesenti 2015.

²⁴ Pesenti 2015, Vol. II, 50, no. A-T/H.23 (**Teos.01**), 107, no. A-Sa.58 (**Teos.07**), 108, no. A-Sa.59 (**Teos.08**) v.d.

²⁵ Kerschner 2015, 5-7.

²⁶ Kadioğlu ve diğ. 2015, 349-350, Abb. 2.

²⁷ Teos ile ilişkili bağcılık ve şarap hakkında bkz. Doğer 2004, 167.

²⁸ Liv. XXXVII, 27, 3.

dir²⁹. Bu açıdan Teos'un en azından geç Hellenistik Dönem'de önemli bir şarap üreticisi kent olduğunu düşünmek gerekmektedir. Dionysos ve şarap ile ilişkili kutlanan Anthesteria Festivali şarabın fermantasyonunun tamamlanması ve yeni şarabın içilmeye hazır olması şerefine yapılmaktaydı. Anthesteria Festivali'nin kutlandığı önemli merkezlerden birisinin Teos olması, şarap üretiminin dolaylı bir kanıtı olarak kabul edilebilir³⁰.

Teos antik kenti kolonizasyon hareketine katılarak bazı koloni kentleri kurmuştur. MÖ VI. yüzyılın ortalarından hemen sonra Trakya Bölgesi'nde, Nestos Deltası'ndaki Abdera kenti Teoslular tarafından tekrar kurulmuştur³¹. Karadeniz kıyılarında yer alan ve Teos tarafından kurulduğu bilinen tek kent, MÖ 544 civarında Taman Yarımadası'ndaki Phanagoria'dır. Bununla birlikte Nil Deltası'ndaki en önemli kolonilerden Naukratis'in kurucuları arasında Teos'un da adı sayılmaktadır³².

Teos Antik Çağ boyunca, ticaret hayatında önemli bir rol oynamış kentler arasındadır. MÖ 470-460 yıllarına tarihlenen bir yazıt üzerinde Teos'tan yapılacak olan tahıl ihracatını yasaklayan bir yasa yer almaktadır³³. Yazıttan anlaşıldığı üzere, en azından bu tarihten önce kentten tahıl ihracatının yapıldığı anlaşılmaktadır. MÖ 479 yılında, Perslere karşı kazanılan Mykale zaferinden sonra Teos, Attika-Delos Deniz Birliği'ne üye olmuş ve yıllık 6 *talant*

ton vergi ödemiştir. En yüksek aidatlardan birini ödeyen Teos, döneminin en önemli ekonomik güçlerinden birisi olmalıdır. Teos'ta ele geçen ve MÖ IV. yüzyılın ikinci yarısına tarihlenen bir yazıt, Teos antik kentine yeni katılan vatandaşların ürettikleri odun ve odun kömürünün vergilendirilmesi ve ihraç edilmesiyle ilgili bilgiler vermektedir³⁴. Antik şairlerden Alkaios'un ifade ettiğine göre Arkaik Dönem'de Teos içki kapları, en azından Lesbos soyluları arasında, popülerdi (fr. 322).

Yukarıda ele aldığımız arkeolojik veriler, bu çalışmada değerlendirdiğimiz ticari *amphora* grubunu yüksek olasılıkla Teos'ta ürettiklerini düşündürmektedir. Klazomenai ve Khios dışındaki diğer Kuzey İonia merkezlerindeki ticari *amphora* üretime dair veriler neredeyse yok denecek kadar azdır³⁵. Kuzey İonia Bölgesi'nin önemli kentlerinden birisi olan Kolophon'da günümüze kadar sistematik kazı çalışmaları gerçekleştirilmediği için, Arkaik Dönem'deki seramik ve ticari *amphora* üretimi konusunda neredeyse hiçbir bilgiye sahip değiliz³⁶. Bununla birlikte antik dünyanın farklı tüketim merkezlerinde ve özellikle de Olbia'da ele geçen bazı *amphora* mühürleri üzerinde, kentin etniği yazılıdır³⁷. Hellenistik Dönem'de mühürlü *amphora* ürettiği anlaşılan Kolophon'un *amphora* mühürleri üzerinde iki farklı isim görülmektedir³⁸. Dikdörtgen formlu olan ve iki satır yazı içeren ilk tip mühürde ilk sa-

²⁹ Doğer 2004, 167.

³⁰ Burkert 1983, 213-214.

³¹ Abdera ilk olarak MÖ 654 yılında, Timesios önderliğindeki Klazomenaililer tarafından kurulmuştur.

³² Höckman – Möller 2006, 11.

³³ Bresson 2016, 393-394.

³⁴ Austin 1981, 176-177.

³⁵ Sezgin 2012, 15.

³⁶ P. Dupont, Kolophon'da yüzeyden topladığı az sayıdaki Arkaik Dönem seramiği üzerine gerçekleştirdiği kil analizinin sağlıklı sonuçlar vermediğini belirtmiştir. Dupont 1983, 26.

³⁷ Kolophon *amphora* mühürlerine ilişkin olarak bkz. Cankardeş-Şenol 2006, 59-60.

³⁸ Cankardeş-Şenol 2006, 59, dn. 82.

tırda “Κολοφωνιον” ikinci satırda “Απολλων” yazmaktadır. İkinci tipte ise ilk satırda “Ηγερατου”, ikinci satırda ise genetik halde kentin etniği “Κολοφωνιον” yazmaktadır. Mısır'da Roma Dönemi'ne ait yazılı belgelerde, Kolophon'dan gelen şaraptan söz edilmektedir³⁹. Yine Mısır'daki bazı belgelerde karşımıza çıkan “το Κολοφωνιον” teriminin hemen önünde, hacmi belirten rakamlar olması nedeniyle, sadece bir bölgenin şarabını değil aynı zamanda bir şarap ölçü birimini de ifade ettiği ileri sürülmüştür⁴⁰.

Teos Ticari Amphoraları

Özellikle Karadeniz çevresindeki koloni kentlerinden ve Mısır'daki bazı merkezlerden gelen bir grup ticari *amphora*, elimizdeki arkeolojik verilerle net olarak herhangi bir üretim merkezine bağlanamamıştır. Tüketim merkezlerinde az sayıda örnekle temsil edilen bu gruba ait *amphoralar* genel form ve bezeme özellikleri açısından MÖ VII. ve VI. yüzyıllarda üretilen Klazomenai ticari *amphoraları* ile yakın ilişki içindedir⁴¹. Keskin bir açığa sahip omuz-gövde geçişi ve kaideye doğru hızla daralan alt gövdeleri ile oldukça karakteristik bir görünüme sahiptir (fig. 01) ve bu özellikleri ile de Klazomenai *amphoralarından* ayrılmaktadır (fig. 23). Tüpe ait tüm ya da tüpe yakın korunmuş örnekler, bugüne kadar Klazomenai kazılarında ele geçmiştir. Bu tipin Klazomenai'de ele geçmemiş olması, Klazomenai *amphoraları* ile sergilediği yakın benzerliklere rağmen,

Klazomenai üretimi olmadığını kanıtlamaktadır.

Karadeniz Bölgesi'nde ele geçen İonia üretimi ticari *amphoralarını* sınıflandıran S. Ju. Monachov, Teos üretimi olarak değerlendirdiğimiz tipteki örneklerin varlığından söz etmekte ve bunların genel formları itibariyle Klazomenai *amphoralarına* benzediklerini belirtmektedir. S. Ju. Monachov bu *amphoraların* kullandıkları Klazomenai *amphoralarından* farklı olduğunu belirtmiş ve örnekleri “Klazomenai Çevresi” başlığı altında ele almıştır⁴². Monachov bu tipe ait örnekleri, MÖ VII. yüzyıl sonları ile VI. yüzyıl ortaları arasına tarihlemiştir⁴³. Söz konusu ticari *amphora* tipinin “Klazomenai Çevresi” olarak tanımlanmasının ardından, yaygın olarak bu isimlendirme kullanılmaya başlanmıştır⁴⁴. Bu tipteki *amphoralar*, Klazomenai *amphoraları* ile gösterdikleri yakın benzerlikler nedeniyle de bazı araştırmacılar tarafından Klazomenai üretimi olarak değerlendirilmiştir⁴⁵. Ayrıca bu *amphoralar* dış görünüşleri ve formları itibariyle MÖ VI. yüzyılın ilk yarısında üretilen düşük kapasiteli Samos *amphoralarıyla* benzerlikler göstermektedir⁴⁶. Bu durum bazı araştırmacıların bu tipe ait, özellikle band bezemesiz örnekleri, Samos kökenli sınıflandırmasına neden olmuştur⁴⁷.

³⁹ Malay 1983, 52, dn. 10.

⁴⁰ Doğer 2004, 168.

⁴¹ Arkaik Dönem'de üretilen Klazomenai *amphoraları* için bkz. Doğer 1986; Dupont 1998, 151-156, fig. 23.3; Sezgin 2004; Sezgin – Doğer 2009; Sezgin 2012, 21-82.

⁴² Monachov 1999, 167-168.

⁴³ Monachov 1999, 168.

⁴⁴ Gavrilyuk 2007, 632.

⁴⁵ Wilson 2007. Saïs'te ele geçen Klazomenai *amphoraları* için bkz. Wilson – Gilbert 2007, 253.

⁴⁶ Söz konusu tipe ait örnekler için bkz. Roebuck 1940, fig. 61-335; Grace 1971, Pl. 15-2; Nielsen –Phillips 1977, fig. 21-23; Bound 1991, fig. 7-8; Cristofani 1998, Fig 2b.

⁴⁷ Dupont 1998, 155. British Müzesinde korunmakta olan ve muhtemelen Tell Defenneh'den gelen bir ticari *amphora* (Teos.06), A.W. Johnston tarafından, şüphe ile, Samos kökenli olarak değerlendirilmiştir:

Teos Ticari Amphoralarının Form Özellikleri

Teos ticari *amphoraları*, genel form özellikleri açısından gösterdikleri standart anlayış nedeniyle tek bir atölyenin üretimi gibi görünmektedir. Teos *amphoraları* iki farklı kapasitede üretilmiştir. Fazla örneklerle temsil edilen grup örnekleri 0,450-0,500 m arasında değişen yüksekliklere, 0,300-0,360 m arasında değişen gövde genişliklerine ve ortalama 12-14 litre arasında değişen kapasitelere sahiptir. Daha az buluntuyla temsil edilen küçük boyutlu örnekler, 0,400-0,450 m arasında değişen yüksekliklere, 0,250-0,300 m arasında değişen gövde genişliklerine sahiptir. Bu gruba ait *amphoraların* ortalama kapasitesi 8-9 litre arasında değişmektedir.

Teos ticari *amphoralarını* genel görünüşleri ile iki grupta ele almak mümkündür. Teos.1-Teos.6 arasında kataloga dâhil edilen örnekler çok keskin omuz gövde geçişine sahiptirler (fig. 1-6). Omuz kısmının neredeyse yatay ve düze yakın yapılması, gövde altına doğru hızla daralan alt gövdesi ile oldukça karakteristik bir görünüme sahiptir. Gövde altının belirgin iç bükey görüntüsü dış piyasada kolaylıkla tanınmalarını sağlamaktadır. Teos.7-

Teos.21 arasında sınıflandırılan örnekler de, ilk grupta olduğu gibi, keskin bir omuz gövde geçişine ve hızla daralan alt gövdeye sahiptir (fig. 7-21) Birinci gruptan, omuz gövde geçişinin daha yuvarlatılmış olması ve gövde altının daha az içbükey görünümü ile ayrılmaktadır. İki farklı gövde görünüşünün farklı atölyelere işaret edip etmediğini ya da dönemsel bir fark mı olduğunu söylemek için elimizde yeterli arkeolojik veri bulunmamaktadır. Bununla birlikte, söz konusu iki farklı gövde tipinin de aynı üretim merkezi ile ilişkili olduğu anlaşılmaktadır.

Teos.22 no.lu ticari *amphora*, ağız kenarı ve kaide profili açısından, hem Kuzey İonia hem de Klazomenai üretimi *amphoralar* ile yakın benzerlikler göstermektedir. Bununla birlikte, oldukça geniş boynu ve farklı kapasitesi ile söz konusu örneklerden ayrılmaktadır (fig. 22). **Teos.22** no.lu *amphora*, geniş boyun yapısı açısından sıvı bir üründen çok katı maddeleri (badem, zeytin, tahıl, salamura balık vb.) taşımakta kullanılmış olmalıdır. Diğer yandan, genel form detayları açısından, Kuzey İonia'da üretilen ticari *amphoralarla* gösterdiği ilişkiler nedeniyle bölgede, henüz belirlenememiş küçük bir atölyenin üretimi olabileceklerini de kabul etmek gerekir.

Kuzey İonia üretimi ticari *amphoralar* dışa açılan, genellikle bilezik formu ve yuvarlatılmış, bazen de dış yüzü bombeli ağız kenarlarına sahiptir. Ağız çapları, ortalama 0,100-0,130 m arasında değişmektedir. Teos ticari *amphoraları* kısa boyunları ile çağdaşı diğer İonia ticari *amphoraların* dan ayrılmaktadır. Örneklerin tamamına yakını, omuzlara doğru daralan, kısa ve

Johnston 1987, fig. 1a. Samsun Arkeoloji Müzesinde korunmakta olan bir örnek de (**Teos.04**) Samos kökenli olarak ele alınmıştır: Akkaya 1999, 241-242, Pl. I-1. Tell el-Qedua buluntuları içinde yer alan **Teos.13** ve **Teos.14** no.lu *amphoralar* da Samos üretimi olarak sınıflandırılmıştır: Hamza 1997, 84, fig. 12, no. 1-2. Migdol'den gelen örneğin (**Teos.05**) üretim merkezi Samos olarak önerilmiştir: Oren 1984, 25, fig. 22-6, no. 214. E. Oren, söz konusu örneğin Samos üretimi olduğunu, bu tipe ait örneklerin her zaman için kırmızımsı ve mikalı killeri ile ayırt edilebildiğini ileri sürmüştür. Fakat, Samos olarak nitelendirdiği Kat.no. 214'ün tanımlamasında kahverengi hamur rengine sahip olduğunu belirtmiştir.

içbükey görünümlü boyunlara sahiptir (0,060-0,080 m).

Yay formunda alçak kulplar ortak form özelliği olarak örneklerin tümünde görülmektedir. Keskin bir açığa sahip omuz-gövde geçişi ve kaideye doğru hızla daralan alt gövde, Teos amphoraları için en tanımlayıcı özelliklerden birisidir. Teos amphoraları bazen hafif dışa açılan, silindirik formu, yüksek ve derin oyuklu dipkaidelere sahiptir (0,060-0,100 m). Tell el-Qedua buluntusu **Teos.14** no.lu amphora, düz ve geniş oturma düzlemlili, kalın ve içi dolu dip-kaidesi ile grup örneklerinden ayrılmaktadır.

Teos Ticari Amphoralarının Kil Özellikleri

Teos ticari amphoraları, kil içerikleri ve görünümleri itibariyle de ortak özellikler sergilemektedir. Genel olarak, iyi pişmiş ve rafine killi olarak tanımlanmakla birlikte, kötü pişme durumuna sahip örnekler de bulunmaktadır. Kil rengi, baskın olarak kırmızı ve kahverenginin tonlarıdadır. Bazı örneklerin kil rengi turuncumsu ve pembe olarak da tanımlanmıştır. Örneklerin büyük bir bölümü mika (bazen az), kum, bazen kireç ve taşçık katkılı olarak tanımlanmıştır. Az sayıdaki örnekte kuvarz gözlendiği belirtilmiştir. Çağdaş Klazomenai amphoralarında ise kuvarz örneklerin büyük bir bölümünde görülmektedir. Diğer taraftan Teos ticari amphoraları, Klazomenai örneklerinden şamot kullanılmaması ile ayrılmaktadırlar. Bununla birlikte, gözle yapılan kil tarifleri, Teos ticari amphoraları ile Klazomenai amphoraları arasında kil görünümleri açısından ciddi farklılıklar olmadığını göstermektedir.

Klazomenai amphoraları için standart olarak kullanılan örtü-sıva,⁴⁸ Kuzey İonia amphoraları üzerinde de uygulanmıştır. Kil tarifi yapılan örneklerin bazılarında kahverengi, sarı ve turuncu-devetüyü renkli örtü-sıvanın varlığından söz edilmektedir. Bezemeli örneklerde görülen firnisin rengi kırmızı ile siyah arasında değişmektedir.

Teos Ticari Amphoralarının Bezeme Özellikleri

Teos ticari amphoralarında form açısından görülen standart tip anlayışına paralel olarak, bezeme sistemi açısından da tek bir anlayış hâkimdir. Teos amphoralarının büyük bir bölümü, geleneksel İonia süsleme sistemi içinde, yatay ve düşey firnis bantlarla bezenmiştir. Bunun dışında, bazı örneklerin bezemesiz yapıldıkları dikkati çekmektedir. Bu durum, söz konusu örneklerin bir bölümünün denizde ele geçmiş olmaları ve firnis boyanın dayanıksızlığı ile ilişkili olmalıdır.

Teos amphoralarının tamamına yakını firnislenmiş ağız kenarlarına sahiptir. Örneklerin küçük bir bölümünde omuz üzerinde iki, gövde altında bir ve kulplar üzerinden gelip gövde altındaki yatay firnis banda kadar ulaşan simetrik ve düşey, kalın firnis bantlar kullanılmıştır. Bununla birlikte, bezeme sistemi tüm olarak korunmuş olan ve kataloga dahil edilen örneklerin büyük bir bölümünde (11 adet) omuz üzerinde bir adet yatay band kullanılmıştır. Teos amphoraları bu özelliği ile

⁴⁸ Ticari amphoraların yüzeyleri, killerin geçirgen bir dokuya sahip olması nedeniyle, taşıdıkları sıvı maddeleri sızdırmamaları için örtü-sıva adı verilen, kendi kilin inceltmesi ve yüzeye uygulanması ile elde edilen bir örtü taşımaktadır. Örtü-sıva deyimini ilk kez E. Doğer tarafından kullanılmıştır. Söz konusu uygulamayı en iyi karşılayan kelime olan örtü-sıva tarafımızdan da kullanılmıştır: Doğer 1988, 69.

çağdaşı olan, omuz üzerinde yatay ve paralel iki banda sahip Klazomenai ve Khios amphoralarından ayrılmaktadır.

MÖ VII. yüzyıl ortalarından itibaren Klazomenai ve Khios *amphoralar*ında tipik bir süsleme elemanı olarak kullanılan, kulpların boyuna ve omuzlara bağlandığı noktalarda yer alan kulp çemberleri ve boyun-omuz geçişinde kullanılan yatay firnis band, çok az sayıda örnekte karşımıza çıkmaktadır. MÖ VII. yüzyıla ait Khios ve Klazomenai *amphoralar*ında gördüğümüz ve omuz üzerinde kullanılan yatık “S” formundaki bezeme elemanının Teos *amphoralar*ında kullanılmadığı anlaşılmaktadır.

Teos Ticari Amphoralarının Ele Geçtiği Merkezler ve Tarihleme

Günümüze kadar yayınlanmış örnekler arasından tarafımızca tespit edilen ve Teos ticari *amphorası* olarak sınıflandırılan eserlerin yaklaşık % 60'ı Mısır ve çevresindeki merkezlerde ele geçmiştir. Bu durum oldukça dikkat çekicidir. Arkeolojik veriler ve antik yazılı kaynaklar Teosluların Mısır ile yakın ilişki içinde olduklarını kanıtlamaktadır. Herodotos'un anlatımından da bilindiği üzere, I. Psammetikhos Dönemi'nden (MÖ 654-617) itibaren İonialı paralı askerler Mısır ordusunda görev almıştır. Söz konusu paralı askerler emekliliklerinden sonra, Mısır'da farklı yerleşimler kurmuşlardır. Abu Simbel tapınağının duvarlarına isimleri kazınmış askerlerin anayurtları arasında Teos da yer bulunmaktadır⁴⁹. Nil deltasında kurulan en önemli yerleşimlerden olan Naukratis'in kuruluşunda yer alan kentler arasında Teos'un da adı geçmektedir. Antik kaynak-

ların aktardığı bilgiler ve arkeolojik veriler Teosluların sadece Mısır'a değil, Karadeniz'e de özel bir ilgi gösterdiklerini kanıtlamaktadır. Teos ticari *amphoralar*ının tamamı, Karadeniz çevresindeki ve Mısır'daki yerleşimlerden gelmektedir. Batı Akdeniz, İtalya ve Yunanistan'da günümüze kadar bu gruba ait hiçbir örnek ele geçmemiştir⁵⁰.

Mısır'daki Thonis-Herakleion'da ele geçen **Teos.01** no.lu *amphora* MÖ VI. yüzyılın ilk yarısına tarihlenmiştir⁵¹. Kuban Bölgesi'ndeki Lebed V Nekropolisi'nden gelen **Teos.02** için stilistik olarak MÖ geç VII. yüzyıl tarihi önerilmiştir⁵². Theodosia yakınlarında, denizde ele geçen ve Novorossiysk Müzesinde korunan **Teos.03** no.lu *amphora* MÖ VII. yüzyıl sonu-VI. yüzyıl ortaları arasına tarihlenmiştir⁵³. Deniz buluntusu **Teos.04** no.lu *amphora*, Samsun Arkeoloji Müzesinde korunmaktadır⁵⁴. Migdol'de ele geçen **Teos.05**, MÖ 525 öncesine tarihlenmektedir⁵⁵. Mısır'da Saïs (Sâ el-Hagar) kazılarında gelen **Teos.07**, **Teos.08**, **Teos.09** ve **Teos.10** no.lu *amphoralar* için MÖ VI. yüzyıl gibi çok geniş bir tarih önerilmiştir⁵⁶.

Teos.06 ve **Teos.11** no.lu *amphoralar* Tell Defenneh buluntusudur⁵⁷. **Teos.11**

⁵⁰ Tek istisna Kıbrıs'ta, Agios Georghios Nekropolisi'nden gelen **Teos.19** no.lu *amphora*dır.

⁵¹ Pesenti 2015, 50, no. A-T/H.23

⁵² Monachov 1999, fig. 1; Gavriljuk 2007, fig. 2, no. 9.

⁵³ Monachov 1999, fig. 6.

⁵⁴ Akkaya 1999, Pl. 1-1.

⁵⁵ Oren 1984, fig. 22-6, fig. 53, no. 214. **Teos.05**, M. Pesenti tarafından MÖ VII. yüzyıl-VI. yüzyılın ilk yarısı arasına tarihlenmiştir: Pesenti 2015, 261, no. A-TQ.10.

⁵⁶ **Teos.07**: Pesenti 2015, 107, no. A-Sa.58.; **Teos.08**: Pesenti 2015, 108, no. A-Sa.59; **Teos.09**: Pesenti 2015, 118, no. A-Sa.81; **Teos.10**: Pesenti 2015, 109, no. A-Sa.61.

⁵⁷ Johnston 1987, fig. 1a (**Teos.06**); Petrie 1888, Pl. XXXIII-10 (**Teos.11**).

⁴⁹ Burada Teoslu Helesibios'un adı okunmaktadır. Bkz. Dillon 1997, 128.

için MÖ VI. yüzyıl tarihi önerilmiştir⁵⁸. Mısır'da Thebes Bölgesi'nde yer alan Gournu'dan gelen **Teos.12** no.lu *amphora* MÖ 600-525 arasına tarihlenmiştir⁵⁹. Kuzey Sinai'de yer alan Tell el-Qedua buluntuları içinde iki tane tüm olarak korunmuş örnek yer almaktadır (**Teos.13** ve **Teos.14**)⁶⁰. Mısır'daki Sakkarâ'da ele geçen **Teos.15** için herhangi bir tarih önerilmemiştir⁶¹. **Teos.16** no.lu *amphora*, Mısır'da Thebes Bölgesi'ndeki El-Khokha'da, MÖ VII. yüzyılın son çeyreğine tarihlenen bir mezar içinde ele geçmiştir⁶².

Berezan buluntuları içinde yer alan **Teos.17** no.lu *amphora* MÖ VI. yüzyılın ilk çeyreği-ikinci çeyreğin başlarına tarihlenen XXXIX no.lu Dugout'da ele geçmiştir⁶³. Ağız kenarı ve dip-kaidesi korunmamış olan diğer bir Berezan buluntusu ise, G Alanı'ndaki MÖ VI. yüzyıl ortalarından daha geç bir tarihten olmadığı belirtilen 65-65a no.lu çukurlardan gelmektedir⁶⁴. İyi korunma durumuna sahip **Teos.18**, Berezan'da MÖ VI. yüzyılın ikinci çeyreğine tarihlenen LXIII numaralı Dugout'da bulunmuştur.⁶⁵

Kıbrıs'ta ele geçen tek örnek, Agios Georghios Nekropolisi'nden gelen ve MÖ 600-480 yılları arasına tarihlenen **Teos.19** no.lu *amphora*dır.⁶⁶ Krasnodar Bölgesi'nde Stanitsa Anapskaya'dan gelen bir mezar

buluntusu olan **Teos.20** no.lu *amphora*⁶⁷ ve Aşağı Don Bölgesi'nde, Chapry köyünde bir kurganda ele geçen **Teos.22**,⁶⁸ MÖ VII. yüzyıl sonu-VI. yüzyıl ortaları arasına tarihlenmiştir. Romanya-Ukrayna arasında denizden geldiği belirtilen **Teos.21** no.lu örnek ise Mustafa Aydemir Koleksiyonu'nda yer almaktadır⁶⁹.

Sonuç

Teos üretimi olarak sınıflandırdığımız ticari *amphoralar*, özellikle ağız kenarları, kaide profilleri ve büyük bir bölümünde görülen band bezeme sistemi ile Klazomenai üretimlerine oldukça yakındır. Ancak 1979 yılından beri sürdürülen Klazomenai kazılarında bu tipe ait tüm ya da tüme yakın bir örnek ele geçmemiştir. Bu durum, tipin Klazomenai'de üretilmediğinin bir kanıtı olarak değerlendirilmelidir. Diğer taraftan, yukarıda ele aldığımız veriler sonucunda, Klazomenai ile aynı coğrafi bölge içinde yer alan ve benzer tipte seramikler ürettiği ileri sürülen Teos, bu tipteki ticari *amphoraların* üretimi için en güçlü adaydır. Önümüzdeki yıllarda, Teos kazılarından elde edilen veriler ile ticari *amphoralar* üzerinde gerçekleştirilecek olan arkeometrik kil analizleri bu sorunu çözecektir.

Burada değerlendirdiğimiz arkeolojik veriler Teos üretimi olarak sınıflandırdığımız ticari *amphora* grubunun, MÖ VII. yüzyıl sonları ile VI. yüzyıl ortaları arasında üretilmiş olduklarını göstermektedir.

Katalog

Ağız Çapı: **A.Ç.**; Yükseklik: **Y.**; Boyun Yüksekliği: **B.Y.**; Kaide Çapı: **K.Ç.**; Oyuk Derinli-

⁵⁸ Pesenti 2015, 245, no. A-TD.13.

⁵⁹ Pesenti 2015, 327, no. A-Th.02

⁶⁰ **Teos.13**: Hamza 1997, fig. 12-1; Pesenti 2015, 263, A-TQ.14. **Teos.14**: Hamza 1997, fig. 12-2; Pesenti 2015, 264, A-TQ.15.

⁶¹ Pesenti 2015, 298-299, no. A-S.29.

⁶² Pesenti 2015, 338, no. A-Th.29.

⁶³ Dupont 2005, 50, kat. no. 23.

⁶⁴ Dupont 2005, 48, kat. no. 16.

⁶⁵ Chistov 2015, fig. 6.2.

⁶⁶ Chirpanlieva 2013, 16-17, Pl. II, 2a et 2b; Pl. III, 2a et 2b; Pl. V, 2.

⁶⁷ Monachov 1999, fig. 7, Anapa Arkeoloji Müzesi, env. no. 10 933/99.

⁶⁸ Monachov 1999, fig. 5; Kopylov 2007, fig. 4-4.

⁶⁹ Mustafa Aydemir Koleksiyonu, env. no. 323.

ği: **O.D.:** Gövde Genişliği: **G.G.:** Band Kalınlığı: **B.K.**

Teos.01 (fig. 01)

A.Ç.: 0,098 m, **Y.:** 0,450 m, **B.Y.:** 0,062 m, **K.Ç.:** 0,055 m, **O.D.:** 0,017 m, **G.G.:** 0,365 m, **Kapasite:** 13,2 litre. **Hamur:** İnce dokulu, kireç, kuvarz ve koyu renk parçacık katkılı, **Firnis Rengi:** Kırmızı.

Buluntu Yeri-Tarih: Thonis - Herakleion (MÖ VI. yüzyılın ilk yarısı).

Künye: Pesenti 2015, 50, no. A-T/H.23

Teos.02 (fig. 02)

A.Ç.: 0,110 m, **Y.:** 0,485 m, **B.Y.:** 0,067 m, **K.Ç.:** 0,086 m, **O.D.:** 0,035 m, **G.G.:** 0,342 m, **B.K.:** 0,020 – 0,025 m (yatay), 0,015 m (dikey). **Hamur:** Kötü pişme durumuna sahip, az mika katkılı, kiremit rengi, **Firnis Rengi:** Kırmızı - Siyah.

Buluntu Yeri-Tarih: Lebed V Nekropolisi 1980 (Kuban), Kurgan 11, Mezar no. 8, Krasnodor Müzesi, env. no 5450/80. (MÖ geç VII. yüzyıl).

Künye: Monachov 1999, fig. 1; Gavrilyuk 2007, fig. 2, no. 9.

Teos.03 (fig. 03)

A.Ç.: 0,101 m, **Y.:** 0,398 m, **B.Y.:** 0,066 m, **K.Ç.:** 0,068 m, **O.D.:** 0,036 m, **G.G.:** 0,321 m. **Hamur:** Kötü pişme durumuna sahip, küçük kireç katkılı, kahverengi.

Buluntu Yeri-Tarih: Theodosia yakınlarında, denizden (1981), Novorossiysk Müzesi (MÖ VII. yüzyıl sonu - VI. yüzyıl ortaları).

Künye: Monachov 1999, fig. 6.

Teos.04 (fig. 04)

A.Ç.: 0,097 m, **Y.:** 0,472 m, **B.Y.:** 0,075 m, **K.Ç.:** 0,065 m, **O.D.:** 0,033 m, **G.G.:** 0,338 m. **Buluntu Yeri-Tarih:** Samsun Müzesi, env. no 13-12/82 (MÖ geç VII. yüzyıl-550).

Künye: Akkaya 1999, Pl. 1-1.

Teos.05 (fig. 05)

Korunan Y.: 0,400 m, **A.Ç.:** 0,100 m, **B.Y.:** 0,063 m, **G.G.:** 0,340 m, **Kapasite:** 11,18 litre. **Hamur:** İri kum, şamot ve mika katkılı, iyi pişmiş, özü gri, kahverengi, **Firnis Rengi:** Kırmızı.

Buluntu Yeri-Tarih: Migdol, T.73 (MÖ VII. yüzyıl-VI. yüzyılın ilk yarısı).

Künye: Oren 1984, fig. 22-6, fig. 53, no. 214; Pesenti 2015, 261, no. A-TQ.10.

Teos.06 (fig. 06)

A.Ç.: 0,106 m, **Y.:** 0,413 m, **B.Y.:** 0,063 m, **K.Ç.:** 0,065 m, **G.G.:** 0,340 m. **Hamur:** Oldukça ince grenli, az mika katkılı, **Firnis Rengi:** Kestane-kırmızı.

Buluntu Yeri-Tarih: British Müzesi, Geliş yeri belirsiz, muhtemelen Tell Defenneh'den (MÖ geç VII. yüzyıl-550).

Künye: Johnston 1987, fig. 1a; Pesenti 2015, no. A-TD.30.

Teos.07 (fig. 07)

A.Ç.: 0,125 m, **Y.:** 0,495 m, **B.Y.:** 0,060 m, **K.Ç.:** 0,082 m, **O.D.:** 0,029 m, **G.G.:** 0,330 m, **Kapasite:** 13,94 litre. **Hamur:** İnce ve yoğun dokulu, kuvarz, kireç ve yoğun gri parçacık katkılı, özü gri, açık kırmızı (2,5 YR 6/6) ile pembe (7,5 YR 7/4) arasında, **Firnis Rengi:** Kırmızı - kahverengi.

Buluntu Yeri-Tarih: Saïs - Sâ el-Hagar (MÖ VI. yüzyıl).

Künye: Pesenti 2015, 107, no. A-Sa.58.

Teos.08 (fig. 08)

A.Ç.: 0,128 m, **Y.:** 0,500 m, **B.Y.:** 0,061 m, **K.Ç.:** 0,091 m, **O.D.:** 0,025 m, **G.G.:** 0,310 m, **Kapasite:** 12,04 litre. **Hamur:** İnce ve yoğun dokulu, yoğun kuvarz, kireç katkılı, özü gri, açık kırmızı (2,5 YR 6/6) ile pembe (7,5 YR 7/4) arasında, **Firnis Rengi:** Kırmızı - kahverengi.

Buluntu Yeri-Tarih: Saïs-Sâ el-Hagar (MÖ VI. yüzyıl).

Künye: Pesenti 2015, 108, no. A-Sa.59.

Teos.09 (fig. 09)

Korunan Y.: 0,480 m, **K.Ç.:** 0,082 m, **O.D.:** 0,030 m, **G.G.:** 0,320 m. **Hamur:** Orta incelikte ve yoğunlukta, kuvarz, kireç, mika ve siyah parçacık katkılı, özü gri, açık pembe ile turuncumsu kahverengi arasında, **Firnis Rengi:** Soluk kırmızı.

Buluntu Yeri-Tarih: Saïs-Sâ el-Hagar (MÖ VI. yüzyıl).

Künye: Pesenti 2015, 118, no. A-Sa.81.

Teos.10 (fig. 10)

Korunan Y.: 0,206 m, **A.Ç.:** 0,132 m, **B.Y.:** 0,071 m, **G.G.:** 0,320 m. **Hamur:** Orta incelekte ve yoğun, kuvarz, yeşil mineral (pirok-sen?) katkılı, özü gri-kahverengi, kırmızı-kahverengi, **Firnis Rengi:** Soluk kırmızı ile koyu kahverengi arasında.

Buluntu Yeri-Tarih: Saïs - Sâ el-Hagar (MÖ VII.-VI. yüzyıl).

Künye: Pesenti 2015, 109, no. A-Sa.61.

Teos.11 (fig. 11)

A.Ç.: 0,136 m, **Y.:** 0,505 m, **B.Y.:** 0,079 m, **K.Ç.:** 0,099 m, **O.D.:** 0,038 m, **G.G.:** 0,320 m, **Kapasite:** 12,78 litre. **Hamur:** Oldukça ince ve yoğun, kuvarz, beyaz ve kırmızı parçacık katkılı, turuncumsu kahverengi, **Firnis Rengi:** Soluk kırmızı.

Buluntu Yeri-Tarih: Tell Defenneh (MÖ VI. yüzyıl).

Künye: Petrie 1888, Pl. XXXIII-10; Pesenti 2015, 245, no. A-TD.13.

Teos.12 (fig. 12)

A.Ç.: 0,135 m, **Y.:** 0,510 m, **B.Y.:** 0,080 m, **K.Ç.:** 0,109 m, **G.G.:** 0,300 m, **Kapasite:** 13,70 litre.

Buluntu Yeri-Tarih: Gourna (MÖ 600-525)

Künye: Pesenti 2015, 327, no. A-Th.02

Teos.13 (fig. 13)

A.Ç.: 0,120 m, **Y.:** 0,510 m, **B.Y.:** 0,070 m, **K.Ç.:** 0,085 m, **O.D.:** 0,022 m, **G.G.:** 0,340 m, **Kapasite:** 14,69 litre. **Hamur:** İyi pişme durumuna sahip, ince killi, kalın kum, taşçık ve mika katkılı, **Firnis Rengi:** Mat kırmızı.

Buluntu Yeri-Tarih: Kuzey Sinai, Tell el-Qedua, Site III (MÖ geç VII. yüzyıl-550).

Künye: Hamza 1997, fig. 12-1; Pesenti 2015, 263, A-TQ.14.

Teos.14 (fig. 14)

A.Ç.: 0,132 m, **Y.:** 0,490 m, **B.Y.:** 0,075 m, **K.Ç.:** 0,095 m, **G.G.:** 0,31 m, **Kapasite:** 9,69 litre. **Hamur:** İyi pişme durumuna sahip, ince killi, kalın kum, taşçık ve mika katkılı, **Firnis Rengi:** Mat kırmızı.

Buluntu Yeri-Tarih: Kuzey Sinai, Tell el-Qedua, Site III (MÖ geç VII. yüzyıl-550).

Künye: Hamza 1997, fig. 12-2; Pesenti 2015, 264, A-TQ.15.

Teos.15 (fig. 15)

A.Ç.: 0,105 m, **Y.:** 0,433 m, **B.Y.:** 0,072 m (?), **K.Ç.:** 0,059 m, **O.D.:** 0,019 m, **G.G.:** 0,280 m, **Kapasite:** 8,20 litre. **Hamur:** Yoğun, sert ve ince gözenekli, kum, mika ve beyaz parçacık katkılı, özü kahverengi, turuncu (5 YR 6/8) ile pembe (10 R 6/8) arasında, **Firnis Rengi:** Kırmızı.

Buluntu Yeri-Tarih: Saqqara.

Künye: Pesenti 2015, 298-299, no. A-S.29.

Teos.16 (fig. 16)

A.Ç.: 0,106 m, **Y.:** 0,475 m, **B.Y.:** 0,069 m, **K.Ç.:** 0,67 m, **O.D.:** 0,016 m, **G.G.:** 0,330 m, **Kapasite:** 14,79 litre.

Buluntu Yeri-Tarih: El-Khokha (MÖ VII. yüzyılın son çeyreği).

Künye: Pesenti 2015, 338, no. A-Th.29.

Teos.17 (fig. 17)

A.Ç.: 0,093 m, **Korunan Y.:** 0,450 m, **B.Y.:** 0,059 m, **K.Ç.:** 0,047 m, **G.G.:** 0,290 m, **B.K.:** 0,013 m, 0,013 m, 0,015 m, (yatay), 0,013 m (dikey). **Hamur:** Yoğun kireç, kuvarz, koyu renk katkılı, özü mavimsi gri, turuncu, **Örtü-Sıva:** Gözenekli, turuncu-devetüyü, **Firnis Rengi:** Mat kırmızı.

Buluntu Yeri-Tarih: Berezan, Kuzeybatı Alan, Dugout XXXIX (MÖ VI. yüzyılın ilk çeyreği-ikinci çeyreğin başları).

Künye: Dupont 2005, 63, kat.no. 23.

Teos.18 (fig. 18)

A.Ç.: 0,100 m, **Y.:** 0,450 m, **B.Y.:** 0,059 m, **K.Ç.:** 0,065 m, **G.G.:** 0,280 m.

Buluntu Yeri-Tarih: Berezan, Dugout 63 (MÖ VI. yüzyılın 2. çeyreği)

Künye: Chistov 2015, fig. 6.2.

Teos.19 (fig. 19)

A.Ç.: 0,096 m, **Y.:** 0,476 m, **B.Y.:** 0,066 m, **K.Ç.:** 0,061 m, **O.D.:** 0,016 m, **G.G.:** 0,319 m.

Hamur: Beyaz parçacık, ince gri kum, az mika, turuncu **Firnis Rengi:** Bej-turuncu.

Buluntu Yeri-Tarih: Agios Georghios Nekropolisi, Kıbrıs (MÖ 600-480)

Künye: Chirpanlieva 2013, 16-17, Pl. II, 2a et 2b; Pl. III, 2a et 2b; Pl. V, 2.

Teos.20 (fig. 20)

A.Ç.: 0,102 m, **Y.:** 0,430 m, **B.Y.:** 0,075 m, **K.Ç.:** 0,061 m, **O.D.:** 0,023 m, **G.G.:** 0,315 m.

Hamur: Kötü pişme durumuna sahip, özü gri, kırmızı, **Örtü-Sıva:** Yer yer kahverengi, kırmızı.

Buluntu Yeri-Tarih: Stanitsa Anapskaya (Krasnodar bölgesi), Mezar no. 7 (MÖ VII. yüzyıl sonu-VI. yüzyıl ortaları).

Künye: Monachov 1999, fig. 7, Anapa Arkeoloji Müzesi, env. no. 10 933/99.

Teos.21 (fig. 21)

A.Ç.: 0,126 m, **Y.:** 0,510 m, **B.Y.:** 0,075 m, **K.Ç.:** 0,062 m, **G.G.:** 0,330 m. **Firnis Rengi:** Kırmızı - siyah.

Buluntu Yeri-Tarih: Romanya-Ukrayna arasında denizden (MÖ geç VII. yüzyıl-550).

Künye: Mustafa Aydemir Koleksiyonu, env. no. 323.

Teos.22 (fig. 22)

A.Ç.: 0,120 m, **Y.:** 0,408 m, **B.Y.:** 0,060 m, **K.Ç.:** 0,071 m, **O.D.:** 0,014 m, **G. G.:** 0,248 m.

Hamur: Az ve ince mika, siyah madde katkılı, özü gri, kırmızı renkli, **Örtü-Sıva:** Çok kalın olmayan, açık kahverengi.

Buluntu Yeri-Tarih: Chapry Köyü (Aşağı Don), Kurgan no. 1 (MÖ VII. yüzyıl sonu-VI. yüzyıl başı).

Künye: Monachov 1999, fig. 5; Kopylov 2007, fig. 4-4.

KAYNAKÇA

- Akkaya 1999 M. Akkaya, "Les amphores du musée de Samsun", içinde: Y. Garlan (ed.), *Production et commerce des amphores anciennes en Mer Noire* (1999) 241-253.
- Akurgal ve diğ. 2002 M. Akurgal – M. Kerschner – H. Mommsen – W. D. Niemeier, *Töpferzentren der Ostägäis. Archäometrische und archäologische Untersuchungen zur mykenischen, geometrischen und archaischen Keramik aus Fundorten in Westkleinasien*, *Ergänzungshefte zu den Öjh* 3 (2002).
- Austin 1981 M. M. Austin, *The Hellenistic World from Alexander to the Roman Conquest: A Selection of ancient sources in translation* (1981).
- Bound 1991 M. Bound, "The Pre-Classical Wreck at Campese Bay, Island of Giglio. First Season Report", içinde: F. Paoli (ed.), *Studi e Materiali. Scienza dell'antichità in Toscana, Vol. VI* (1991) 181-198.
- Boysal – Ögün 1964 Y. Boysal – B. Ögün "Teos Kazısı 1962 Kısa Raporu", *TAD XII-1*, 1964, 12-13.
- Bresson 2016 A. Bresson, *The Making of the Ancient Greek Economy: Institutions, Markets, and Growth in the City-States* (2016).
- Burkert 1983 W. Burkert, *Homo Necans. The Anthropology of Ancient Greek Sacrificial Ritual and Myth* (1983).
- Cankardeş-Şenol 2006 G. Cankardeş-Şenol, *Klasik ve Hellenistik Dönem'de Mübürlü Amphora Üreten Merkezler ve Mübürlleme Sistemleri* (2006).
- Chirpanlieva 2013 I. Chirpanlieva, *Grecs et Phéniciens en Méditerranée Orientale. Les Céramiques Grecques, Témoins des Échanges Entre la Grèce, Chypre et la Côte Lavantine (X^e-IV^e S. Av. J.C.)* (2013). (Aix-Marseille Université - Yayınlanmamış Doktora Tezi).
- Chistov 2015 D. Chistov, "Investigations on the Berezan Island, 2006-2013 (Hermitage Museum Archaeological Mission)", *Hyb* 21-1, 2015, 6-11.
- Cristofani 1998 M. Cristofani, "Un naukeros Greco-Orientale nel tirreno per un'interpretazione del relitto del Giglio", *ASAtene LXX-LXXI/1992-1993*, 1998, 205-232.
- Dillon 1997 M. P. J. Dillon, "A Homeric Pun from Abu Simbel (Meiggs & Lewis 7A)", *ZPE* 118, 1997, 128-130.
- Doğer 1986 E. Doğer, "Premières remarques sur les amphores de Clazomènes", *BCH Suppl. XIII*, 1986, 461-471.
- Doğer 1988 E. Doğer, *Klazomenai Kazısındaki Arkaik Dönem Ticari Amphoraları* (1988), (Ege Üniversitesi, Yayınlanmamış Doktora Tezi).
- Doğer 2004 E. Doğer, *Antik Çağda Bağ ve Şarap* (2004).
- Dupont – Thomas 2006 P. Dupont – A. Thomas, "Naukratis: Les importations grecques orientales archaïques. Classification et détermination d'origine en laboratoire", içinde: A. Villing – U. Schlotzhauer (ed.), *Naukratis: Greek Diversity in Egypt. Studies on East Greek Pottery and Exchange in the Eastern Mediterranean* (2006) 77-84.

- Dupont 1982 P. Dupont, “Amphores commerciales archaïques de la Grèce de l’est”, *PP* 204-207, 1982, 193-208.
- Dupont 1983 P. Dupont, “Classification et détermination de provenance des céramiques grecques orientales archaïques d’istros. Rapport préliminaire”, *Dacia* 27, 1983, 19-43.
- Dupont 1998 R. M. Cook – P. Dupont, *East Greek Pottery* (1998).
- Dupont 2005 P. Dupont, “Arhaic Greek Amphoras from Berezan in the Hermitage Collection”, içinde: S. L. Solovyev (ed.), *Borysthènes - Beresan: The Hermitage Archeological Collection 1* (2005) 41-69
- Gavrilyuk 2007 N. A. Gavrilyuk, “Greek Imports in Scythia”, içinde: D. V. Grammenos – E. K. Petropoulos (ed.), *Ancient Greek Colonies in the Black Sea 2*, BAR International Series - 1675/1-2 (2007) 627-676.
- Grace 1971 V. Grace, “Samian Amphoras”, *Hesperia* 40, 1971, 52-95.
- Hamza 1997 O. Hamza, “Qedua”, *CabCerEg* 5, 1997, 81-102.
- Höckman – Möller 2006 U. Höckman – A. Möller, “The Hellenion at Naukratis: Questions and Observations”, içinde: A. Villing – U. Schlotzhauer (ed.), *Naukratis: Greek Diversity in Egypt. Studies on East Greek Pottery and Exchange in the Eastern Mediterranean* (2006) 11-22
- İren – Ünlü 2012 K. İren – A. Ünlü, “Burning in Geometric Teos”, içinde: K. Konuk (ed.), *Stephanèphoros. De l'économie antique à l'Asie mineure, Hommages à Raymond Descat* (2012) 309-333.
- Johnston 1987 A. W. Johnston, “Amasis and the Vase Trade”, *Papers on the Amasis Painter and his World* (1987) 125-140.
- Kadioğlu ve diğ. 2015 M. Kadioğlu – C. Özbil – M. Kerschner – H. Mommsen, “Teos im Licht der neuen Forschungen”, içinde: Ü. Yalçın – H.-D. Bienert (ed.) *Anatolien – Brücke der Kulturen. Aktuelle Forschungen und Perspektiven in den deutsch-türkischen Altertumswissenschaften. Tagungsband des internationalen Symposiums “Anatolien – Brücke der Kulturen” in Bonn vom 7. bis 9. Juli, Der Anschnitt. Zeitschrift für Kunst und Kultur im Bergbau Beiheft 27*, (2015) 345-366.
- Kerschner 2006 M. Kerschner, “On the Provenance of Aiolian Pottery”, içinde: A. Villing – U. Schlotzhauer (ed.), *Naukratis: Greek Diversity in Egypt. Studies on East Greek Pottery and Exchange in the Eastern Mediterranean* (2006) 109-126.
- Kerschner 2015 M. Kerschner, “2013 Yılı Akropolis Sondajları Seramik Değerlendirmesi”, M. Kadioğlu, Teos Arkeoloji Kazısı 2015 Yılı Kazı Raporu (6. Sezon), Kaynak: <http://www.ttk.gov.tr/templates/resimler/File/Kazilar/2015/Kazi/2-Teos.pdf>, 2015, 5-7.
- Konak 2011 S. Konak, *Teos Antik Kenti Doğu Yunan Kâseleri* (2011) (Dokuz Eylül Üniversitesi - Yayınlanmamış Yüksek Lisans Tezi).
- Kopylov 2007 V. Kopylov, “Tanais River Region: Greek-Barbarian Relations in the 7th – 6th Centuries BC”, içinde: S. L. Solovyov (ed.), *Greeks and Natives in the Cimmerian Bosphorus 7th-1st Centuries BC*, Proceedings of the International Conference October 2000, Taman, Russia, BAR

- International Series 1729* (2007) 66-69.
- Malay 1983 H. Malay, "Batı Anadolunun Antik Çağdaki Ekonomik Durumu", *E.Ü. Arkeoloji ve Sanat Tarihi Dergisi* 2, 1983, 50-61
- Monachov 1999 S. Ju. Monachov, "Quelques séries d'amphores grecques des VII^e – V^e s. av. n. é. au nord de la Mer Noire", içinde: Y. Garlan (ed.), *Actes du Colloque international CNRS Production et commerce des amphores anciennes en Mer Noire*, İstanbul, IFEA, 1994, 1999, 163-194.
- Nielsen – Phillips 1977 E. O. Nielsen – K. M. Phillips, "Bryn Mawr College Excavations in Tuscany, 1975", *AJA* 81-1, 1977, 85-100.
- Oren 1984 E. D. Oren, "Migdol: A New Fortress on the Edge of the Eastern Nile Delta", *BASOR* 256, 1984, 7-44.
- Özkan 2009 T. Özkan, "Funde aus einem spätgeometrischen Brandgrab", *ADerg* 14.2, 2009, 57-78.
- Pesenti 2015 M. Pesenti, *Amphores Grecques en Égypte Saïte. Histoire des Mobilités Méditerranéennes Archaiques* (2015)(Aix-Marseille Université - Yayınlanmamış Doktora Tezi).
- Petrie 1888 W. M. F. Petrie, *Tanis II: Nebesheb (Am) and Defenneh (Tabpanbes)* (1888).
- Roebuck 1940 C. Roebuck, "Pottery from the North Slope of the Acropolis, 1937-1938", *Hesperia* 9.2, 1940, 141-260.
- Sezgin – Doğer 2009 Y. Sezgin – E. Doğer, "Klazomenai Üretimi Bir Grup Ticari Amphora: İ.Ö. 650-620", *ADerg* 14.2, 2009, 79-94.
- Sezgin 2004 Y. Sezgin, "Clazomenian Trade Amphorae of the Seventh and Sixth Centuries", içinde: A. Moustaka – E. Skarlatidou – M.-C. Tzannes – Y. Ersoy (ed.), *Klazomenai, Teos and Abdera: Metropoleis and Colony*. Proceedings of the International Symposium held at the Archaeological Museum of Abdera, 20-21 October 2001, Thessaloniki (2004) 169-183.
- Sezgin 2012 Y. Sezgin, *Arkaik Dönem İonia Üretimi Ticari Amphoralar* (2012).
- Tuna 2000 N. Tuna, "Archaic Teos: Preliminary Survey Results", içinde: S. L. Solovyov – G. R. Tsetschladze (ed.), *Greeks and Natives in the Cimmerian Bosphorus* (7th-1st Centuries BC), Papers of the International Conference, Taman, Russia, Oct. 2000, St Petersburg, *Taman Antiquity* 3, 2000, 121-123.
- Wilson – Gilbert 2007 P. Wilson – G. Gilbert, "Saïs and its trading relations with the eastern Mediterranean", içinde: P. Kousoulis – K. Magliveras (ed.), *Moving Across Borders: Foreign Relations, Religion, and Cultural Interactions in the Ancient Mediterranean* (2007) 251-265.
- Wilson 2007 P. Wilson, "Saïs Report, 2007": <http://community.dur.ac.uk/pene-lope.wilson/3o2007.html> (14 Kasım 2016).



Fig. 1. Teos01

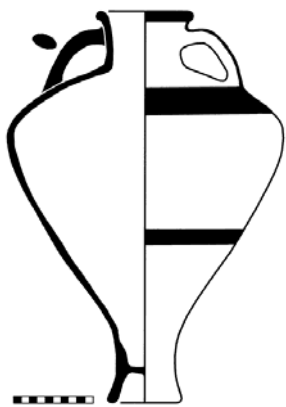


Fig. 2. Teos02

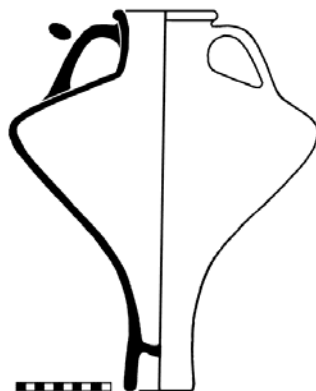


Fig. 3. Teos03

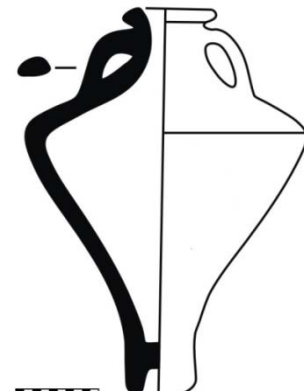


Fig. 4. Teos04

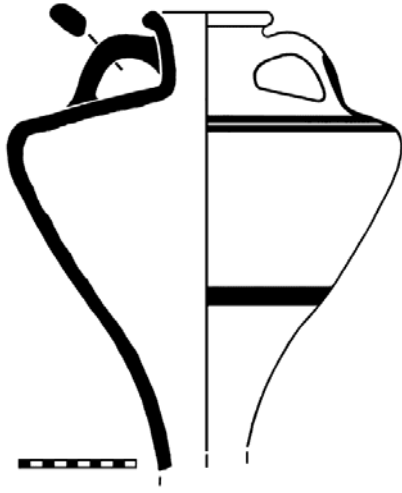


Fig. 5. Teos05



Fig. 6. Teos06

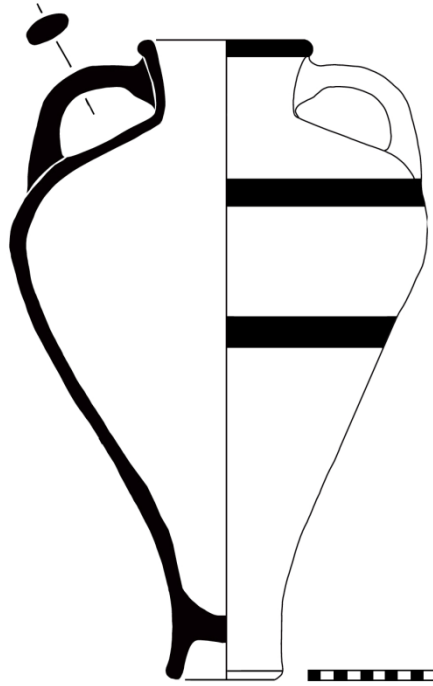


Fig. 7. Teos07





Fig. 8. Teos08



Fig. 9. Teos09

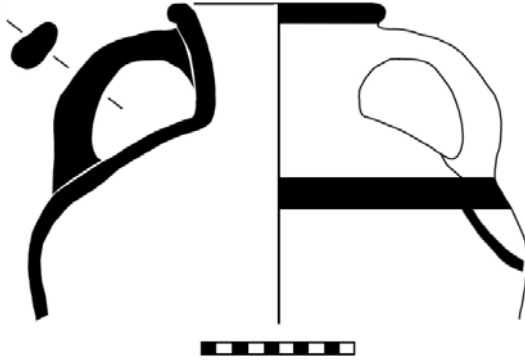


Fig. 10. Teos10

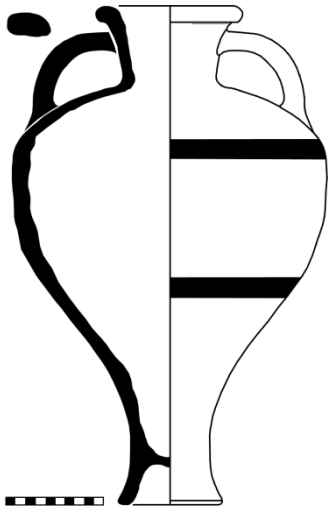


Fig. 11. Teos11

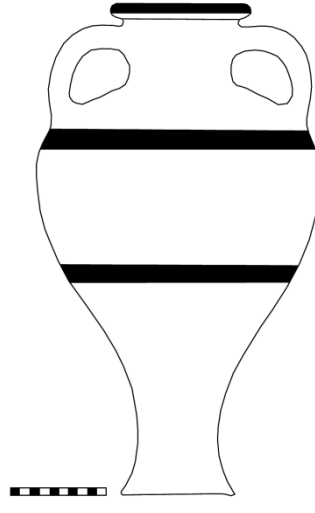


Fig. 12. Teos12

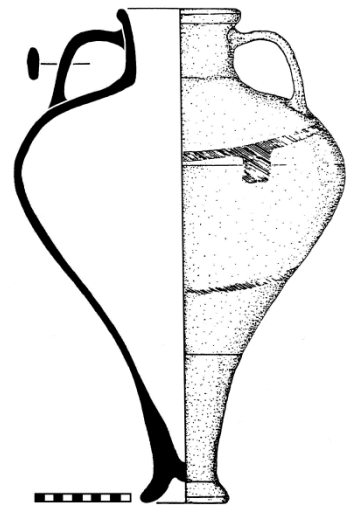


Fig. 13. Teos13

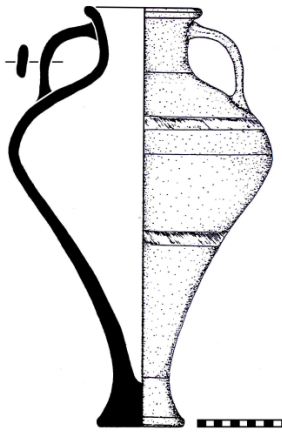


Fig. 14. Teos14

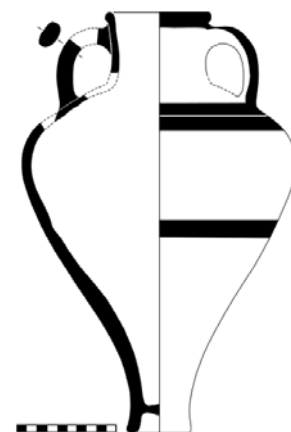


Fig. 15. Teos15

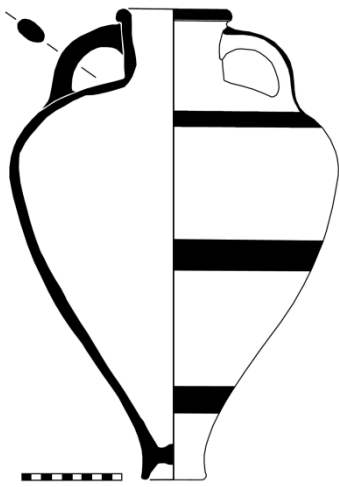


Fig. 16. Teos16

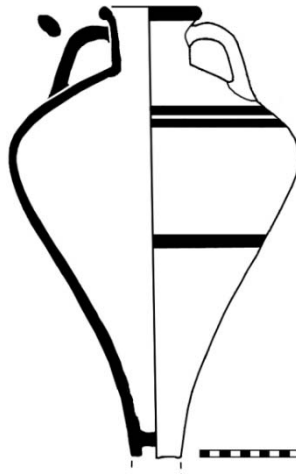


Fig. 17. Teos17



Fig. 18. Teos18

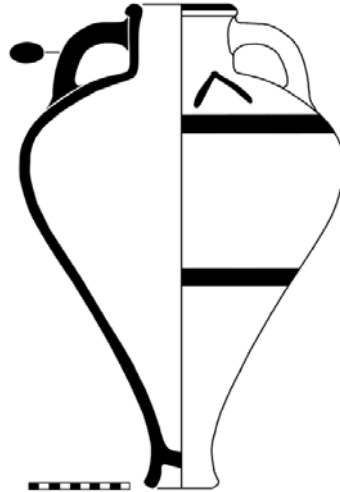


Fig. 19. Teos19

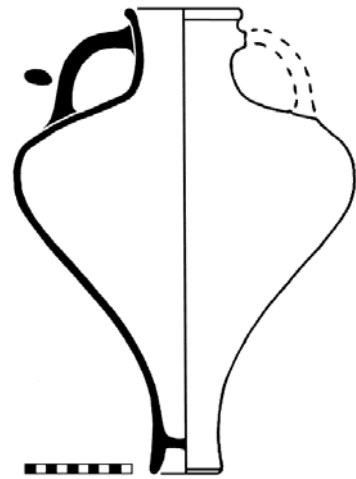


Fig. 20. Teos20



Fig. 21. Teos21



Fig. 22. Teos22

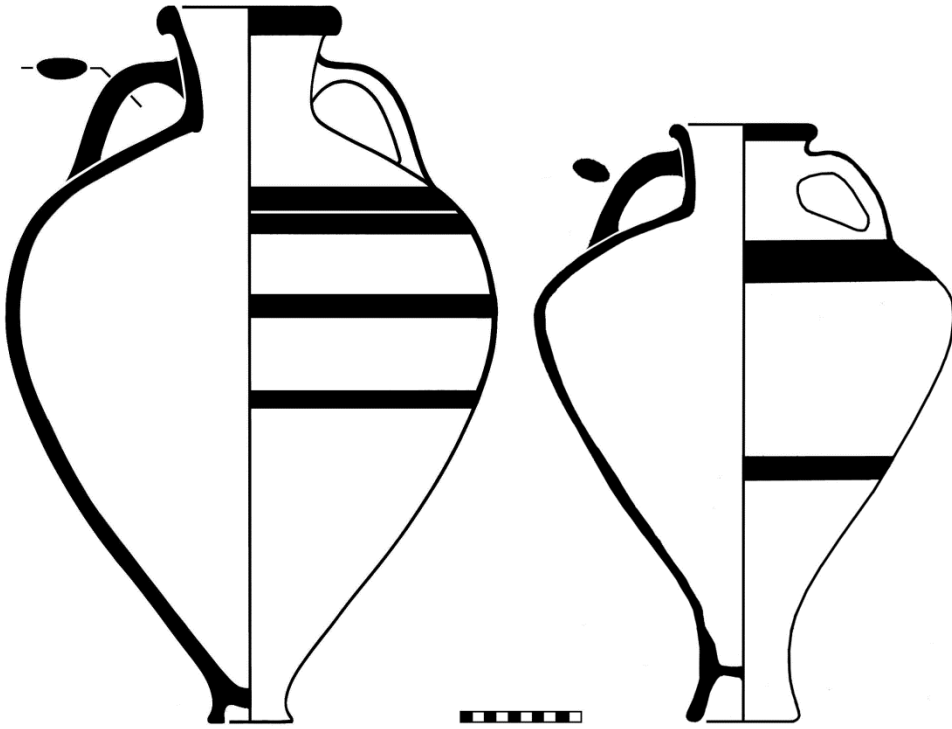


Fig. 23. Teos23