

## NEHİRLER, KIYILAR, LİMANLAR VE KENTLER\*

Veli KÖSE\*\*

**Anahtar Kelimeler:** *Nehir • Liman • Kestros • Eurymedon • Rhein • Nehir Taşımacılığı • Maiandros  
Nehir Gemileri • Phasis • Keramik Üretimi*

**Özet:** Nehirlerin hem kentlerin kurulum aşamasında hem de ilerleyen yıllarındaki sosyal, ekonomik ve politik gelişiminde ne kadar önemli rol oynadıkları diğer çalışmalara göre gözardı edilmiştir. Özellikle Anadolu'da Kestros (Aksu), Eurymedon (Köprüçay), Maiandros (Büyük Menderes) gibi orta ve büyük hacimli bazı nehirler ve bunların çevresinde kurulan kentler incelendiğinde, nehir kenarlarında kurulmuş kentlerin de tıpkı deniz kıyısındaki kentler gibi dinamik ve zengin bir gelişim göstermiş oldukları anlaşılmıştır. Deniz ile iç bölgelerdeki ticaret ve siyasi gelişimde nehir limanları trafiği önemli rol oynamıştır. Küçük Asya dışındaki Rhein, Guadalquivir ve Phasis gibi nehir ve çevre yaşamlarına bakıldığında tüm bu nehirlerde ortak bazı özellikler tespit edilmiştir. Örneğin nehirler sadece ağaç endüstrisi ile tarım ve hayvancılıkla kalmayıp, aynı zamanda keramik endüstrisi için önemli bir malzeme ve taşımacılık kaynağı oluşturmuşlardır. Ayrıca nehirler hem sınır, hem de çevresinde yaşayan halklarca etnik bağlılık göstergesi görevi üstlenmişlerdir.

### RIVERS, COASTS, HARBORS AND CITIES

**Keywords:** *River, Harbor, Cestrus, Eurymedon, Rhein, River Transport, Maiandros, River Ships,  
Phasis, Ceramic Production*

**Abstract:** The extent to which rivers played a role during the establishment of cities, and later, in social, economic and political development has been somewhat overlooked. This is especially the case in Anatolia where cities founded close to rivers have been researched, such as Cestrus (Aksu), Eurymedon (Köprüçay) and Maiandros (Büyük Menderes). These riverside cities have demonstrated a dynamic and fruitful development, much in the same way as cities located on the coast. Indeed, the traffic involved in trade and political development with the sea and the interior is of considerable importance. If one compares river and the life associated with them in areas outside Asia Minor, such as the Rhein, the Guadalquivir and the Phasis river systems, some common characteristics can be identified within these regions. For example, rivers were not only associated with the timber industry, agriculture and livestock, but were also an important means of transportation for the pottery industry. In addition, rivers served both as a frontier and an indicator of ethnic loyalty to the people living around them.

\* Bu çalışma Türk Tarih Kurumu'nun Muğla Sıtkı Koçman Üniversitesi'nde düzenlediği Anadolu'da Kentleşme ve Kurumsallaşma "Değişim ve Dönüşüm" konulu 1. Anadolu Uygurlikları Sempozyumu'nda 22 Ekim 2015 tarihinde bildiri olarak sunulmuştur.

\*\* Doç. Dr. Veli Köse, Hacettepe Üniversitesi, Edebiyat Fakültesi, Arkeoloji Bölümü, TR-06800 Beytepe/ANKARA, e-mail: velikose@hacettepe.edu.tr

Gönderilme tarihi: 27.10.2017; Kabul edilme tarihi: 30.10.2017

DOI: 10.1501/Andl\_0000000445

### **Giriş:**

İstanbul'daki 'Marmaray Projesi' kapsamında yürütülen çalışmalar esnasında bulunan ve Türkiye'de yürütülen en kapsamlı kazılar arasına giren Yenikapı kazılarında ortaya çıkarılan Theodosius Limanı ile bu kazılarda bulunmuş gemi kalıntıları<sup>1</sup>; İstanbul'un unutulmuş bir gerçeğini tekrar gün ışığına çıkarmıştır: Limanlar Kenti İstanbul. Oysa bir İstanbullu olarak daha yakın zamana kadar yüzdüğümüz Yeniköy, Bebek ve Florya plajları, kıyısından Boğaz'a atladığımız Çırağan Şeref Stadı, akıntılı soğuk sularında balık tuttuğumuz Boğaziçi veya Salı Pazarı Limanı'na yanaşan turistik yolcu gemileri, bize hep İstanbul'un deniz ve limanlar kenti kimliğini hissettirmişti.

Antik Dönem'de de durum farklı değildi. Keza I. Konstantin Dönemi'nde bu topraklarda veya sularda yaşamını sürdüren biri; eline aldığı bir Byzantion sikkesinin ön yüzünde miğferli ve sakallı efsanevi kurucusu Byzas'a, arka yüzünde ise o kahramanını getirdiği düşünülen gemisine<sup>2</sup> bakarken de limanlar kentinde yaşadığının farkında olmalıydı. Günümüzde ise yoğun kullanılan uçak ulaşımı, limanların yerini hava alanları, gemilerin yerini ise uçaklar almış algısı yaratmasına neden olmuştur. Eurymedon kenarındaki Aspendos'dan nehir ya da Akdeniz kenarındaki limanına yanaşan gemilerin tiplerini, özelliklerini ve isimlerini hayranlıkla ezberleyen çocuklar, günümüzde artık uçak tipleri ve özellikleri ile haşır neşir olmuştur. İstanbul'un limanlar kenti görü-

nümü, özellikle 3. havalimanının da yapılması ile artık bir hava alanları kentine yenik düşmüştür.

Bu çalışmada özellikle Pamphylia'nın iki büyük nehri olan Eurymedon (Köprüçay) ve Kestros (Aksu) ile bu nehirlerin üzerinde kurulmuş kentler ve nehirlerin varlıklarının bu kentlerin gelişimlerine olan etkileri irdelenmektedir. Kentlerdeki mimari yapılar ve ticari gelişimin yanısıra antik kaynaklar veya arkeolojik belgelerden kentlerin limanları ve bu limanlara yanaşan gemiler hakkında bilgi edinilmeye çalışılacaktır. Benzer gelişimlerin ya da uygulamaların varlığı Batı Anadolu'daki Büyük Menderes (Maiandros) ile Avrupa'daki Rhein gibi büyük nehirler aracılığıyla karşılaştırılarak araştırılacaktır. İncelemenin sonucunda ortak bazı benzerlikler ve farklılıklar, nedenleri veya şekilleri anlaşılmasına çalışılacaktır.

### **Güney Anadolu'daki Nehirler ve Limanlar: Eurymedon ve Kestros**

Eurymedon eski Yunanca εὐρύς (geniş) ve μέδων, -οντος (egemen, effendi-usta) kelimelerinden oluşmaktadır<sup>3</sup>. Ancak Selon J. Tischler, Eurymedon kelimesinin Poseidon'un bir sıfatı olan εὐρύκρειων'dan türediğini iddia eder<sup>4</sup>. Antik kaynaklarda Aspendos'un Eurymedon kenarında bir nehir limanının var olduğundan, Aspendos'a kadar gemilerin seyredilebildiğinden ve ayrıca Aspendos'un nehir üzerindeki bir köprüsü vasıtasıyla sahil yolu trafiğini kontrol ettiğinden bahsedilir<sup>5</sup>. Bu köprü olasılıkla

<sup>1</sup> Kocabaş 2012, 23-36; Kocabaş – Kocabaş 2012, 97-186.

<sup>2</sup> Tekin 2003, Plate 4 res. 81; Tekin 2005, 5.

<sup>3</sup> Labarre 2011; Campbell 12, 321.

<sup>4</sup> Tischler 1977, 54-55.

<sup>5</sup> Plin. nat. 5. 96; Strabon 14. 4. 2; Mela 1. 78; Hellenkemper – Hild 2004, 465.

bugün halen kalıntıları görülebilen Roma Dönemi köprüsüdür.

Kestros'a gelince Tischler'e göre nehrin ismi ya  $\kappa\acute{\epsilon}\sigma\tau\rho\alpha$  ile bağlantılı olup suyun sesi ve gücünden dolayı çekiç veya yumruk anlamını taşımakta; bu nehirde zamanında yaşayan turna benzeri bir tür balık olan  $\sigma\phi\acute{\upsilon}\tau\rho\alpha\iota\nu\alpha$ 'dan gelmekte; ya da mancınıklara konulan taş anlamındaki  $\kappa\acute{\epsilon}\sigma\tau\rho\omicron\varsigma$ 'dan gelmekteydi<sup>6</sup>. MÖ 1235'deki IV. Tudhaliya ile vasal Kral Kurunta arasındaki antlaşmada Tarhuntassa Bölgesi'nde sınır çizgisi olarak adı geçen Ka-aş-ta-ra-ia-aş nehrinin Kestros olduğu kabul edilmektedir<sup>7</sup>. Mela'ya göre üzerinde gemilerin gidebildiği Kestros, Pamphylia'da iyi bir iletişim ve taşıma rotasıydı<sup>8</sup>.

Kestros üzerindeki ya da yakınındaki kentler arasında Perge, Pednelissos, 'Melli', Cremna, Sandalion, 'Kapılıtaş/Kapıkaya' ve Sagalassos sayılabilir (Harita 1). Eurymedon üzerinde kurulan kentler ise Kestros'a göre daha az olmakla birlikte bu durum mevcut araştırma tarihi ve sonuçlarından

dolayı olabilir: Aspendos, Selge, Tynada ve Tymbriada. Tüm bu kentler arasında Sagalassos<sup>9</sup>, Perge<sup>10</sup>, Pednelissos<sup>11</sup> oldukça iyi araştırılmış olup; Cremna<sup>12</sup> ve Selge<sup>13</sup> daha az araştırılmış, Aspendos ise yakın zamanda araştırılmaya başlanmıştır<sup>14</sup>.

Kentlerin ortak görünümüne bakılacak olursa, Prehistorik Dönemler'den itibaren bölgenin devamlı bir gelişim içinde olduğu gözlenmektedir. Özellikle mağara yerleşmelerinin yanısıra<sup>15</sup>, az da olsa rastlanan höyükler<sup>16</sup> ile Panemoteichos<sup>17</sup>, Perge<sup>18</sup> ve Aspendos'da (Res. 1 ve 2) görülen Hellenistik Dönem öncesi buluntuları<sup>19</sup>, bu gelişimin kesintisiz ve çok erken dönemlerden itibaren devam ettiğini göstermektedir. Nehirlerin bölge gelişiminde etkisi yadsınmaz bir gerçektir.

Klasik Dönem'deki kentlerin varlıklarına ve gelişimlerine bakıldığında, özellikle MÖ 3. yy sonu ile birlikte Grek normlarından tanınan mimari anıtsallaşma içine girildiği ve yine Grek tarzı yaşam standartlarının baskın olduğu bir gelişim görülür.

<sup>6</sup> Tischler 1977, 217-218.

<sup>7</sup> Otten 1989, 18-19, 60-64.

<sup>8</sup> Mela 1. 78-79; Campbell 2012, 320-321.

<sup>9</sup> Waelkens ve diğ. 2000a, 17-216; Waelkens ve diğ. 2000b, 217-398; Waelkens 2002, 311-368; Waelkens 2004, 435-471.

<sup>10</sup> Mansel – Akarca 1949; Abbasoğlu – Martini 2003; Martini 2010.

<sup>11</sup> Vandeput – Köse 2013, 205-245.

<sup>12</sup> İnan 1970, 51-99; Mitchell 1995.

<sup>13</sup> Mathatschek – Schwarz 1981.

<sup>14</sup> Özellikle Aspendos kentinin gelişimi, makalenin yazarının başkanlığındaki çok yeni Aspendos Projesi çalışmaları sayesinde gitgide daha iyi anlaşılmaya başlanmıştır.

<sup>15</sup> Kaya – Mitchell 1965, 39-55; Vermeersch ve diğ. 1997, 217-222; Waelkens ve diğ. 1997, 103-110; Deoğlu 2005, 95-102; Vandeput 2015, 357-378.

<sup>16</sup> Pisidia Yüzey Araştırması Projesi'nin Pednelissos teritoryumunda yürüttüğü yüze araştırmalarında Gebiz'e girmeden önce anayolun hemen doğusunda yan

yana ikitepelik keşfedilmiştir ve bunlardan en azından biri kesinlik bir höyüktür. Keza yerel köylülerce çakmaktaşı bıçaklar bulunduğu söylenmiştir. Bundan başka Aspendos veya Side teritoryumu içinde yer alan Çolaklı'da bir höyüğün varlığı daha bilinmektedir. Bundan başka Aspendos'da yürütülen yüzey araştırmasında benzerleri Lefkandi'den bilinen bir Hekatompedos yapısı tespit edilmiştir. Yapı ve bu çalışmalarla ilgili detaylı çalışmalar yakın zamanda yayımlanacaktır.

<sup>17</sup> Aydal ve diğ. 1997, 141-172.

<sup>18</sup> Abbasoğlu 2003, 1-12; Escbach 2003a, 87-102; Escbach 2003b, 21-29; Abbasoğlu 2006, 289-302; Martini 2010, 9-67.

<sup>19</sup> Aspendos'da agora'nın batısındaki bir alanda bulunan Aspendos'un erken dönemlerine inen buluntular hakkındaki çalışmalar yukarıda belirtildiği gibi en yakın zamanda yayınlanacaktır. Burada örnek olması açısından birkaç seramik parçası verilmiştir.

Anıtsallaşma ve yaşam tarzı Roma Dönemi sonlarına değin ve Roma Dönemi değişimleri ile uyumlu olarak devam eder. Daha yakın zamana kadar bu dönem öncesi hakkındaki çok az sayıdaki arkeolojik kanıtlar ve bilgiler, bölgede çoğalan araştırma ve kazılar sayesinde artmakta ve değişmektedir. Bu durum sayesinde Pamphylia ve Pisidia hakkında yeni bir aydınlanma süreci içine girilmiştir.

Sagalassos Projesi kapsamında yapılan araştırmalar, hiç kuşkusuz kent gelişiminin yanı sıra, özellikle kentlerin ekonomik görünümüne, ekonomik potansiyelle birlikte artan anıtsallaşma ve zenginleşmenin doğru orantılılığına ışık tutacak bazı bulgular ortaya koymuştur<sup>20</sup>. Özellikle Sagalassos'un, *'Terrasiğilata'* Seramik üretim merkezlerinden biri olarak tanınmasına neden olmuştur<sup>21</sup>. Oldukça iç bölgede olmasına rağmen böyle büyük ve tüm Akdeniz'e egemen gözükten bu seramik üretiminin dağılımı şüphesiz Sagalassos'daki Kestros'u besleyen zengin kaynakların sayesinde<sup>22</sup>. Çalışmalar sadece seramik üretimindeki suyun gerekliliği ve önemini göstermeyip, aynı zamanda çevre bölgelerdeki ve kentlerdeki yüzey araştırmaları ve kazılarda keramik araştırmalarının gerekliliğinin ve önemini perçinlemiştir.

Pisidya Yüzey Araştırması Projesi'nin Pednelissos kenti ve teritoryumundaki araştırmaları, daha önceleri 'Kıbrıs Kırmızı Astarlı Seramikleri' ismiyle litera-

türe geçmiş<sup>23</sup>, 'Late Roman D' seramiklerinin Kestros boyunca üretim yerlerini ilk defa ortaya çıkarmıştır<sup>24</sup>. Lutgarde Vandeput ve makalenin yazarının başkanlığında gerçekleştirilmiş Pednelissos teritoryumu yüzey araştırmaları esnasında, Kiel Üniversitesi'nden jeofizik çalışmalarının da desteği ile şimdilik en azından 7 alanda üretim alanları ve fırınları tespit edilmiştir<sup>25</sup>: Hacıosmanlar Köyü'ne bağlı Kömbeci Mevkii ile Kiremitli Mevkii (Çamköy Mahallesi); Akçapınar Köyü'ne bağlı Cami Yıkığı Mevkii ve Gebiz'e bağlı Kuruçen Ovası (Camii Yıkığı), Kadırgürü Mevkii, Hacıahmet Kırısı ve Budaklar Mevkiileri (Kâhyalar Mahallesi) söz konusu bu üretim yerlerini oluşturur. Üretim yerlerinin tümü Kestros'un (Aksu) bugünkü Antalya'nın Serik ilçesine bağlı Gebiz civarında Pednelissos'a doğru kol veren Küçükaksu nehri üzerinde ve/veya hemen yakın çevresinde bulunmaktadır. Küçükaksu tam bu üretim yerlerinin bulunduğu alanda geniş bir düzlüğe açılmaktadır. Düzlük olasılıkla küçük ya da orta büyüklükte gemilerin Küçükaksu üzerinde varabileceği son nokta olmalıydı. Buradan nehir kuzey ve kuzeydoğu istikametinde artık arazisi daha yüksek rakımlardan aşağı inerek akmaktadır. Düzlükte bugün arazi ve kısmen de nehrin sulak kış ve bahar aylarında aktığı nehir yatağı, Antik Dönem'de olasılıkla tamamıyla suyla kaplı olmalıydı<sup>26</sup>. Bir tür göl benzeri geniş su alanı oluşu, nehrin bu kesiminde seramik üretimi için gerekli suyun yanı sıra; üretilen eserlerin önce

<sup>20</sup> Waelkens 2002, 311-368; Waelkens 2004, 435-471; Vandeput 1997.

<sup>21</sup> Poblome 1999.

<sup>22</sup> Owens 1995, 91-113.

<sup>23</sup> Hayes 1972, 371-386; Hayes 2001, 275-282.

<sup>24</sup> Vandeput – Köse 2010, 179-194; Vandeput ve diğ. 2011, 75-90; Jackson ve diğ. 2012, 89-114.

<sup>25</sup> Jackson ve diğ. 2012, 91-111.

<sup>26</sup> Yerel halkla olan görüşmelerde, bu alanda günümüzde hiç su yüzü görmeyen arazilerin altından bile nehir taşlarının çıktığının anlaşılması; buraların bir zamanlar nehir yatağı olduğuna işaret olmalıdır.

Kestros'a ve oradan da Perge ve Akdeniz bağlantısı ile uzak bölgelere ulaştırılması için gerekli gemi taşıma trafiğini sağlayan bir tür liman alanı olarak düşünülebilir<sup>27</sup>. Bugün her iki nehre paralel akarak Akdeniz ile buluşan Manavgat Çayı'nın (Melas), üzerindeki gemileriyle olan görünümü Antik Dönem'deki Kestros ve Erymedon'un yansıması olarak düşünülebilir.

Perge, Kestros'un Akdeniz'e dökülmeden önceki son kent oluşu nedeniyle konumundan istifade etmiş olmalıdır. Kent, olasılıkla Pednelissos teritoryumunda bulunan 'Late Roman D' seramiklerinin üretimi ile direk ilişki içindeydi: Bu ilişki gerek atölyelerin sahipliği gerekse üretilen malların kent üzerinden diğer Akdeniz bölgelerine dağılımı hususunda düşünülebilir. Kestros'un getirdiği zenginliğin Perge'nin özellikle Roma Dönemi'ndeki yapılarının boyutlarında ve zengin süslemelerinde görmek söz konusudur. Perge ile deniz arası uzaklık 60 stadia'dır (1 Milet stadion'u = 191,4 m x 60 stadia= 11.484 m)<sup>28</sup>. Bu uzaklık nehir trafiği ve gemiler için kolaylıkla ulaşılabilen bir mesafeydi.

Gerek Pednelissos ve gerekse Perge'deki mimari ve keramik buluntular göz önüne alındığında<sup>29</sup>, göstermiş olduğu çeşitlilik ve yoğunluk her iki kentin sanki deniz kıyısında bir kıyı kenti gibi işlediğini; Akdeniz'in her kesiminden gelen kültürel, siyasi ve ekonomik etkilere açık bir liman

kenti gelişimi gösterdiği gözlenmektedir. Özellikle Perge sadece her yerde görülen tarım ve hayvancılık yanısıra, heykeltraşlık üretim merkezi olarak da bu konumundan fazlasıyla yararlanmış<sup>30</sup>.

Eurymedon ile ilgili de tıpkı Kestros gibi birçok antik kaynak metinleri sayesinde; gerek kentlerin konumlarının önemi ve gerekse limanlar ile limanlarına yanaşan gemiler hakkında fikir sahibi edinilebilmektedir. Kuşkusuz en önemli metin Atinalı komutan Kimon'un Aspendos'da Persleri hem karada hem de denizde bozguna uğrattığı MÖ 469'daki savaşı hakkındadır<sup>31</sup>. Hem bu metinde hem de Thukhydides<sup>32</sup> ve Xenophon'da<sup>33</sup> Tissaphernes ve Thrasybulus ile ilgili metinlerde Aspendos limanının varlığı ve bu limanlara *trireme*'lerin<sup>34</sup> bile yanaştığı anlaşılmaktadır. Bu metinleri doğrulayan ilk buluntular Aspendos Projesi kapsamında çalışmalarına başlandığı 2008 yılındaki ilk sezonda gerek gözlemler ve gerekse sözlü bilgiler (kültürel miras) sayesinde keşfedilmiştir. Harita 2'de okla gösterilen alanın üzerinde durulmuş ve burada bir nehir limanının olabileceği düşünülmüştü. Bu alanda elektrik yöntemleri ile gerçekleştirilen jeofizik araştırmaları jeomanyetik yöntemlerinin aksine gözlemleri doğrular bir şekilde bir limanın varlığına işaret eden ipuçlarını göstermiştir (Res. 3)<sup>35</sup>. Benzer bir nehir limanının varlığı Kestros üzerinde

<sup>27</sup> Jackson ve diğ. 2012, fig. 2.

<sup>28</sup> Strabon 14. 4. 2.

<sup>29</sup> Vandeput – Köse 2003, 315-328; Vandeput 2007, 133-142; Vandeput – Köse 2010, 179-194.; Vandeput ve diğ. 2011, 75-90; Zelle 2007, 195-201; Jackson ve diğ. 2012, 89-114; Fırat 2013, 91-95; Vandeput – Köse 2013, 205-245.

<sup>30</sup> Mansel – Akarca 1949; İnan 2000a; İnan 2000b; Delemen 2009, 173-184; Delemen 2010, 183-194; Delemen 2011, 297-314; Öztürk 2009; Özdzibay 2012; Gliwitzky 2010; Alanyalı 2013.

<sup>31</sup> Diod. 11. 61, 14. 99; Brand 1992, 29-30; Grainger 2009, 50-52.

<sup>32</sup> Thuk. 8.81.87-88.

<sup>33</sup> Xen. Ag., Hell.4.8.30.

<sup>34</sup> Casson 1971, 77-96; Morrison ve diğ. 2000.

<sup>35</sup> Köse 2011, 146-147, res. 6-7.

Perge yakınında jeolojik çalışma sonuçları neticesinde idda edilmiştir<sup>36</sup>.

Strabon'un metinlerinde Sillyon'dan sonra Capria Gölüne gelindiği ve ondan sonra Eurymedon'a ve Eurymedon'un kuzeyine doğru 60 stadia gidildiğinde ise Aspendos'a geldiğinden bahsedilmektedir<sup>37</sup>. Buna göre 60 stadia kabaca hesaplandığında bugünkü deniz sınırına 2 km'lik bir mesafe kalmaktadır ki bu da Antik Dönem ile günümüz arasındaki nehir yatağının bazı kesimlerinin değişmiş olması ile açıklanabilir. Bu durum ayrıca Pamphylia kıyılarında Eurymedon'un alüvyonlarının denize doğru ilerlemediğini göstermektedir ki, bunu jeolojik çalışmalar da doğrulamıştır<sup>38</sup>. Aynı durum Kestros için de söz konusudur<sup>39</sup>.

Eurymedon'un günümüzde denize kavuştuğu alanda çevresindeki deltalar, eğer vardı ise buradaki limanı kapatmış olabilir. Bu çevrede yapılan çalışmalarda Denizyaka adı verilen alanda kaçak kazılar tespit edilmiş ve bu kaçak kazıların olduğu alanlarda bazı duvar, keramik ve bronz alet kalıntlarına rastlanmıştır<sup>40</sup>.

Bu tip gelişmelere en iyi örnek hiç kuşkusuz İlisos nehri kenarında kurulmuş Atina ve onun yaklaşık 12 km uzağındaki limanı Pire'dir<sup>41</sup>. Bir başka ihtişamlı örnek yaklaşık 30 km mesafeli Roma ve Ostia'dır<sup>42</sup>. Ayrıca Myros üzerindeki Myra-Andriake<sup>43</sup> belki daha küçük ancak benzer örnektir. Hem Anadolu hem de Yunanistan ve İtalya'daki örneklerdeki en önemli ortak

özellik, şehirden denize kadar belirli bir mesafe bulunmakla birlikte kent teritoryumunun denize kadar ulaşmasıdır.

Ancak ne Aspendos'un ne de Perge'nin deniz limanının yeri ve kesin varlığı henüz tespit edilememiştir. Eurymedon'un getirdiği alüvyonlar yüzünden özellikle nehirin ağzını doldurması ve bu alanın gemilerin yanaşmasına uygun olmaması, Aspendos'un deniz limanının ağzın hemen yakınında aranması fikrini ortaya koyabilir<sup>44</sup>. Ağızdan sadece 4 km doğuda bugünkü Çolaklı'da küçük bir yerleşim tespit edilmiştir (Harita 3). Bugün neredeyse tamamıyla çalılar ve otlar içinde kalmış yerleşimde özellikle büyük bir Roma hamam yapısı olabilecek yapı kalıntıları koruna gelmiştir. Ayrıca bu yapı içerisinde Hypokaust tuğlaları da görülebilmektedir. Yerleşme kenarında bugün halen modern küçük bir liman vardır. 4 km daha doğuya gidildiğinde zamanında liman olabilecek, günümüzde çok tahrip olmuş bazı kayalıklar izlenebilmektedir. En ilginç durum ise bu alanda yoğun miktarda Pednelissos teritoryumunda görülen 'Late Roman D' (Kıbrıs Kırmızı Astarlı Keramik) örneklerini içeren yoğun bir çöplüğe rastlanmasıdır. Atılan yığın için de cüruf ve bozuk mallara rastlanması burasının da tıpkı Pednelissos teritoryumundaki gibi başka bir üretim yeri olduğunu göstermektedir (Res. 4 ve 5)<sup>45</sup>. Çok miktarda Kıbrıs'daki kazılarda çıkmasından dolayı zamanında verilen bu terim, hem Kestros üzerindeki Pednelissos teritoryumundaki çalışmalar<sup>46</sup> ve hem de Eurymedon yakınındaki

<sup>36</sup> Martini ve diğ. 2008, 115-131.

<sup>37</sup> Strabon 14. 4. 2.

<sup>38</sup> Çiner ve diğ. 2008, 1-41.

<sup>39</sup> Çiner, *agc.*

<sup>40</sup> Köse 2012b, 129-130, res. 2-3.

<sup>41</sup> Casson 1971, 363-365.

<sup>42</sup> Casson 1971, 367-370.

<sup>43</sup> Çevik ve diğ. 2014, 225-243.

<sup>44</sup> Köse 2012b, 129-130, res. 2-3.

<sup>45</sup> Bu alanı bize gösteren Prof. Dr. Hüseyin Sabri Alan-  
yalı'ya teşekkürlerimi sunarım.

<sup>46</sup> Jackson ve diğ. 2012, 89-114.

Çolaklı'daki keramik çöplüğü en azından bazı 'Late Roman D' üretim yerinin Anadolu'nun güney kıyıları olabileceğini göstermiştir. 'Late Roman D' seramik üretimi, araştırma tarihinden dolayı yıllardır yanlış yorumlanmış ve kabul görmüş resimden yola çıkararak; benzer model Aspendos'da çok yeni bulunan buluntular sayesinde bölgenin erken dönemleri için kısmen teorik de olsa teklif edilebilir.

Aspendos'daki kazılar şimdiye dek bilinmeyen kentin Erken Demir Çağı'na kadar inen tabakalardan bazı buluntuları gün yüzüne çıkarmıştır (Res. 1 ve 2). Başka merkezlerde bulunmuş benzer Demir Çağı keramikleri özellikle Kıbrıs ile ilişkilendirilmiştir<sup>47</sup>. Aynen 'Late Roman D' örneğinde olduğu gibi, Kıbrıs ve Küçük Asya arkeoloji histografyası yüzünden Kıbrıs'la ilişkilendirilen bu Demir Çağı seramiklerinden yakın ve yeni zamanda gerçekleştirilen araştırmalarla Aspendos, Perge<sup>48</sup>, Patara<sup>49</sup>, Kinet Höyük<sup>50</sup>, Kilise Tepe<sup>51</sup>, Kyaneai<sup>52</sup>, Limyra<sup>53</sup>, Kaunos<sup>54</sup>, ve Tlos<sup>55</sup> gibi ören yerlerinde ortaya çıkması, bu durumun tartışmalara açık olacağını apaçık göstermektedir.

Bu hipotezi sunacak cesaret sadece keramik araştırmaları ile sınırlı değildir. Aspendos'da hem jeo-manyetik hem de jeo-elektrik yöntemlerle tespit edilmiş, benzer-

lerinden en iyi örneği Yunanistan'da Lefkandi'den<sup>56</sup> bilinen apsisli bir Hekatompedos yapısı<sup>57</sup>; Anadolu'nun güney kıyılarının zamanında Ege kültürleriyle direkt ilişki içinde olduğunu ve güney kıyıların erken dönemlerinin çok az bilinen görünümünü yakın zamanda tamamıyla değiştirebileceğini göstermesi açısından önemlidir.

Nehir sularının çevresindeki ova ve dağlık arazilerdeki ekonomik gelişmelere baktığımızda, hem Kestros ve hem de Eurymedon boyunca çok miktarda Hellenistik ve Roma Dönemi'nde surlu ve sursuz çiftlikler kümesi, küçük kırsal köyler, tek başına villalar bulmak söz konusudur<sup>58</sup>. Ekonomik çeşitlilik mikro boyutta olduğu gibi, keramik, tuz, tahıl ve kalas üretimi gibi Antik Dönem için endüstri sayılabilecek makro manada da olabilir. Ki gerek Pednelissos ve Selge gibi dağlık Pisidya tepelelerinde, gerekse Aspendos gibi ovadaki kentlerdeki Hellenistik Dönem market binaları ile<sup>59</sup>; daha küçük köylerde Dumlutaş'da<sup>60</sup>, Darovası'nda<sup>61</sup> olduğu gibi büyük kule çiftlikler antik dönemin endüstrisi denebilecek ticari ürünlerin depolamasında kullanılmış olmaları. Bu hususta bir başka ilgi çekici örnek Gebiz yakınlarında Pisidya Yüzey Araştırması Projesi ile tespit edilmiş Yalçıtepe yerleşmesidir<sup>62</sup>. Etrafı düzenli ve kısa aralıklı kulelerce geçilmiş oldukça kısa bir

<sup>47</sup> Escbach 2003a, 92; Recke 2003, 251-253; Hodos 2005, 61-87; Martini 2010, 21.

<sup>48</sup> Abbasoğlu 2003, 1-12; Escbach 2003a, 87-102; Escbach 2003b, 21-29; Martini 2010, 9-67.

<sup>49</sup> Dündar 2015, 199-227.

<sup>50</sup> Hodos ve diğ. 2005, 61-87; Grave ve diğ. 2008, 1974-1992.

<sup>51</sup> Bouthillier ve diğ. 2014, 148-159.

<sup>52</sup> Rückert 2003, 15-17.

<sup>53</sup> Mader 2003, 31-36.

<sup>54</sup> Schmaltz 2003, 37-42.

<sup>55</sup> Korkut 2015, 637-638.

<sup>56</sup> Popham ve diğ. 1993; Pakkanen – Pakkanen 2000, 239-252; Herdt 2015, 203-212.

<sup>57</sup> Yazarın yukarıda değindiği Aspendos'un erken dönemlerine ait yakında çıkacak çalışması Aspendos'da tespit edilmiş Hekatompedos yapısını da içermektedir.

<sup>58</sup> Vandeput – Köse 2013, 237-242; Köse 2012, 258.

<sup>59</sup> Köse 2005, 139-166.

<sup>60</sup> Vandeput – Köse 2008, 32; Vandeput – Köse 2010, 184; Vandeput – Köse 2013, 237.

<sup>61</sup> Küpper 1997, 105-106, res. 12-13; Vandeput 2007, 34-35; Vandeput – Köse 2013, 237.

<sup>62</sup> Vandeput ve diğ. 2012, 269-292, fig. 11-12.

sur, içinde bulunan sadece bir kaç zeytinyağı işliğini çevirmektedir. En azından Kestros'un suladığı topraklar için ünik olan Yalçitepe yerleşmesi, zeytinyağı üretiminin endüstriyel bir tasarımı olarak düşünülmelidir. Zeytinyağının hacimsel ve formsal değeri bu arazi sahibi ya da sahiplerini böyle bir koruma refleksine itmiş olmalıdır.

Bu geniş ekonomik ticaret ağı, aynı şekilde Roma Dönemi'nde devam etmiş olmalı. Örneğin antik kaynaklarda Aspendos'un zeytinyağı zenginliği, tuz ihracatı, at yetiştiriciliği, tekstil ve tahıl ihracatı ile ünlü olduğundan bahsedilir<sup>63</sup>. Ticaretinin derecesini Aspendos Agorası'nın batısındaki bir kalıptan çıkmışcasına inşa edilmiş iki katlı dükkânların, konumundan ve boyutlarından görmek mümkündür. Anlaşılan Roma Dönemi'nde artık kent devletinin kontrolünde bulunmayan ve üstelik üzerine bu dönemde bir Roma Bazilikası inşa edilmiş olan market binası ticari yükünü, olasılıkla özel mülkün işletmesindeki bu dükkânlara devretmiş olmalıdır<sup>64</sup>.

Malların nehirler üzerinde nasıl taşındığına dair bir iki örnek hem sözlü mirasdan hem de kanıtlardan çıkartılabilir. Örneğin yakın zamanlara kadar, hatta 100 yıldan da daha kısa bir zaman öncesine kadar; Pisidya'nın köylerinde kalasların, özellikle sedir tomruklarının, Kestros'a bırakılarak, buradan itelenerek denize ve oradan da gemilerle Mısır'a gönderildiği söylenmektedir. Antik dönemde daha geniş akan Kestros üzerindeki bu taşımacılığın en azından iç

bölgelerin bir kısmından itibaren gemilerle de gerçekleşmiş olduğu düşüncesi yanlış olmaz. MÖ 716-713 Kral II. Sargon'un Khorsabad'daki sarayının kabartmalarını süsleyen panellerde sedirlerin gemilerle taşınması detaylı olarak tasvir edilmiştir<sup>65</sup>. Yakın zamana kadar yapılan bu taşımacılık türünden yola çıkarak; yine yakın zamana kadar kullanılan Dicle üzerinde Kelek adı verilen sallarla yapılan nehir taşımacılığı, hem Kestros ve hem de Eurymedon için olasıdır<sup>66</sup>.

Batıklarda veya birçok kazılarda bulunan *amphora*'lar içinde taşınan zeytinyağı, şarap, tuz, *Garum* benzeri soslar ve tahılın yanısıra<sup>67</sup>; Sagalassos, Pednelissos ve Aspendos çevresinde üretilen seramiklerin<sup>68</sup> taşınmasında da nehir trafiğinin önemli rol oynadığı çok açıktır. Özellikle denize ulaşmada sadece kara yolu olmayıp aynı zamanda yer yer nehir yolu trafiği de üretilen seramiklerin deniz limanlarına ulaştırılmasında kullanılmış olmalıdır. Maiandros, endüstriyel Phrygia mermer taşımacılığında çok önemli görev üstlenmiştir<sup>69</sup>. Roma'nın Batı, Kuzey ve Kuzey Batı eyaletlerinde nehir taşımacılığı çok daha fazla örneklerle takip edilebilmektedir. *Amphora*'ların taşınmasını gösteren Piazzale delle Corporazione'deki mozaikte bir gemiden diğer bir gemiye yüklenen *amphora*'lar resmedilmiştir<sup>70</sup>. Olasılıkla uzak denizlerden ağır yük gemisi *Navis Oneraria*<sup>71</sup> ile Ostia'ya gelen malların Roma'ya girmeden önce, nehir üzerinde gidebilen daha küçük yine bir kargo gemisi

<sup>63</sup> Strabon 570; Plin. nat. 31. 73; Mitchell 1993, 247; Hellenkemper – Hild 2004, 465.

<sup>64</sup> Köse 2009, 376-377.

<sup>65</sup> Casson 1971, fig. 92; Fontan 2001, 58-63.

<sup>66</sup> Sağlamtimur 2012, 65-76.

<sup>67</sup> Casson 1971, 183-200; Curtis 2015, 175-182.

<sup>68</sup> Poblome – Waelkens 2003, 179-191; Jackson ve diğ. 2012, 89-114.

<sup>69</sup> Röder 1971, 253-312; Bingöl 2004, 50-51; Drexhage 2007, 221-222.

<sup>70</sup> Casson 2002, 144-146, res. 96.

<sup>71</sup> Casson 1971, 169; Casson 2002, 144-146; Saddington 2007, 201-217.



olan *Caudicaria*'ya<sup>72</sup> aktarımı söz konusu olmalı. Diokletian'ın MS 301'deki fiyat fermânında kara taşımacılığının deniz taşımacılığından çok daha pahalı olmasının yanısıra; nehir taşımacılığının deniz taşımacılığından yaklaşık beş kat daha fazla olduğu da anlaşılmaktadır<sup>73</sup>. Akıntı istikametinden giden nehir gemileri ile akıntıya karşı ise gidenler arasında da fark vardı<sup>74</sup>.

Ürünlerin *amphora*'larla taşınmasının yanısıra bir Galya geleneği olarak en azından Roma'da ve Avrupa'daki eyaletlerde *cupa* adı verilen fiçılar içinde taşımacılık bilinmekteydi. Ancak bu ticari anlamda MÖ 1. yy'da kullanılmaya başlar<sup>75</sup>. Traian Sütünü üzerindeki panellerin en alt kısmına rastlayan sahnelerde, Tuna nehri kıyısındaki bir kent limanından küçük bir yük gemisine fiçılar yüklenirken ki bir an tasvir edilmiştir<sup>76</sup>. Cabrières-d'Aigues'te bulunmuş ve Avignon'da Musée Calvet'te sergilenen MS 3. yy'a tarihlenen bir kabartma üzerinde fiçi yüklü küçük bir nehir teknesi, çekme direği üzerine bağlı halatlar tarafından taşınırken gösterilmiştir<sup>77</sup>. Bugün Trier Rhein Eyalet Müzesi'nde sergilenen Mosel'un bir kolu olan Dhron üzerindeki Neumagen'da bulunmuş MS 220 tarihli bir mezar anıtında, kürekçiler tarafından çekilen içi şarap fiçisi dolu bir gemi işlenmiştir<sup>78</sup>.

Batı Anadolu'da Büyük bir Nehir: Maiandros.

Anadolu'nun güneyindeki Pisidya ve Pamphylia Bölgeleri'nin önemli iki nehri Kestros ve Eurymedon'da yukarıda değinilen gelişmeleri, yine Anadolu'dan daha büyük bir nehrin yakındaki ya da üzerindeki kentlerle birlikte kıyılarına ve limanlarına bakarak karşılaştırmak yerinde olacaktır. Bunun için Antik dünyanın en büyük ve önemli nehirlerinden bir olan Maiandros (Μαιανδρος, Büyük Menderes) en iyi örneği teşkil etmektedir. 530 km uzunluğu ile Batı Anadolu'nun en uzun nehri olan Maiandros, Apameia'dan (Dinar) çıkıp Priene ve Miletos arasından (Söke) Ege Denizi'ne kavuşmaktaydı<sup>79</sup>. Geniş ve güçlü Büyük Menderes yıllarca getirdiği yoğun alüvyonla Kestros ve Eurymedon'un aksine nehrin ağzını yoğun bir şekilde doldurmuştu. Antik Dönem'de denize kıyısı olan Miletos, Priene, Myus gibi kentleri bugün denizden ve nehirden ayırmıştır<sup>80</sup>. Tıpkı Kestros gibi Büyük Menderes de sınır görevi üstlenmiştir. MÖ 188'deki Apameia antlaşmasının koşulu olarak Attalos'lar ile Rhodos'lular arasında çizilen hat nehir ile belirlenmiştir<sup>81</sup>.

Maiandros, etrafında yaşayan nüfusu için sadece bu gelişmeyi doğurup geliştir-

<sup>72</sup> Casson 1971, 145-147; Dyson 2010, 310.

<sup>73</sup> Duncan-Jones 1974, 366-369; Drexhage 2007, 224; Russel 2013, 105-110; Campbell 2012, 215-216.

<sup>74</sup> Diokletian fiyat listesine göre kara taş/mermer taşımacılığı deniz taşımacılığının 42 misliydi. Akıntı istikametinden nehir kargo ücreti denizin 3.9 misli, akıntıya karşı ise 7.7 mislidir. Kara taşımacılığı ise akıntı yönünde nehir taşımacılığını 10.8 katıdır, bu oran akıntının tersi yönünde 5.5: Duncan-Jones 1974, 366-368; Russel 2013, 95-96 Tab. 4. 1.

<sup>75</sup> Curtis 2015, 179-180.

<sup>76</sup> Rossi 1971, 131-133; Vulpe 2002, 116, 214.

<sup>77</sup> Casson 2002, 145, res. 97.

<sup>78</sup> Curtis 2015, 180, fig. 16.3.

<sup>79</sup> Thompson 2007, 87-99; Campbell 2012, 321-326; Thonemann 2011, 19-22.

<sup>80</sup> Niewöhner 2015, 173-174, Abb. 1; Müllenhoff 2005, 199-202; Brückner ve diğ. 2006, 63-83.

<sup>81</sup> Pol. 21.46.8; Liv. 37.56.2-6; Thonemann 2011, 45-46. Thonemann'ın da belirttiği gibi Apameia anlaşmasına göre Attaloslar ile Seleukoslar arasındaki en kuzeydeki sınır aynı şekilde bir nehir, Tanais nehri ile çizilmiştir: Liv. 38.38.4-5.

mekle kalmamış, ayrıca kenarında kurulmuş Magnesia ad Maeandrum (Menderes Magnesiası), Nysa ad Maeandrum (Menderes Nysası) ya da Antiocheia ad Maeandrum (Menderes Antiocheiası) gibi kentleri ve halkları için tanımlama sıfatları yaratmıştır. Örneğin Plinius'a göre tüm İspanya, İberia ismini ticaret ve coğrafik açıdan İspanya için çok önemli olan *Hiberus* (Ebro) nehrinden almaktaydı<sup>82</sup>. Diokletianus'un eyalet düzenlemesinde Augusta Euphratensis (Euphrates), Savensis (Savus Nehri), Sequania (Sequana Nehri) gibi<sup>83</sup> birçok kent adını yakınındaki nehrinden almıştır. Plinius, Metaurus ve Tiber nehirlerinin iki yerleşmenin sıfatı olarak kullanıldığını ifade eder: Tifernum Mataurense ve Tifernum Tiberium<sup>84</sup>. Yine Strabon'a göre birçok kent daha ismini ya yakınındaki kaynak ya da bir nehrinden almıştı: Castrum Truentinum, Elea, Sybaris gibi<sup>85</sup>.

Bundan başka Priene'de, tepede yaşayanlarla nehir kenarında yaşayanlar arasında ayırım yapılmış ve Düzlük/Ova sakinleri için *Pedieis* terimi kullanılmıştır<sup>86</sup>. Ayrıca Priene, Naulochon ve Magnesia'nın MÖ 4. yy ortasına rastlayan dönemlerinde basılan gümüş ve bronz sikkeleri üzerinde sık sık figürlerin bir meander motifi ile çevrelediği görülür. Bu motif Maiandros nehri ile bağlantılı olarak bu kentlerin ortak bir şeye sahip olduğunun göstergesiydiler<sup>87</sup>. Pamphylia ve Pisidia'daki bazı kentlerin Roma İmparatorluk Dönemi MS 2-3. yy sikkelerinde Kestros ve Eurymedon'u tasvir etmesi aynı nedenden ötürü olmalıdır.

Sagalassos ve Cremna ile Tymbria da çok içerilerde olmasına rağmen, sikkelerinin üzerlerine tanrı Kestros ve Eurymedon'u betimlemişlerdir<sup>88</sup>. Aynı durum Maiandros üzerindeki Tralleis, Magnesia ad Maeandrum, Apamea, Tripolis, Priene gibi bazı kentler için de geçerlidir<sup>89</sup>. Anlaşılan nehirler, çevresinde yaşayan halklarına bahsettiği zenginliğin yanı sıra aynı zamanda bir de kimlik veya övünülecek özellikler sağlamışlardı<sup>90</sup>.

Maiandros nehri kenarında kurulmuş kentlere oranla Kestros ve Eurymedon kenarında kurulmuş kentlerin sayısının daha az olduğu görülür. Bu pek tabii ki nehrin büyüklüğü ve uzunluğu ile orantılıdır. Apamea'dan çıkıp Miletos ve Priene arasından denizle kavuşan nehrin üzerinde ve yakınında kurulmuş kentler arsında: Apamea-Kelainae, Apollonia, Tripolis, Antiocheia ad Maeandrum, Nysa ad Maeandrum, Tralleis, Priene, Priene'nin limanı Naulochon, Myus, Milet gibi kentler sayılabilir (Harita 4). Ancak Maiandros'a yakın konumda olan Morsynos (Dandalas), Harposos (Akçay), Marsyas (Çine Çayı) ve Lycus (Çürüksu) kolları üzerinde ya da yakınında kurulmuş Laodikeia, Hierapolis, Magnesia ad Maeandrum, Alabanda, Aphrodisias ve hatta Alinda gibi kentlerin gelişimleri takip edildiğinde tıpkı Perge, Pednelissos ve Aspendos örneğinde olduğu gibi sanki bir kıyı kenti gelişimi gösterdikleri görülmektedir.

Çevredeki protohistorik kazıların sonuçlarına bakıldığında, aslında Maiandros ve kollarının bölge kentleri üzerinde pozitif

<sup>82</sup> Plin. nat. 3. 21.

<sup>83</sup> Strabon 5. 1. 4.

<sup>84</sup> Plin. nat. 3. 114.

<sup>85</sup> Strabon 5. 4. 2; 6. 1. 1; 6. 1. 2.

<sup>86</sup> Thonemann 2011, 14-16.

<sup>87</sup> Thonemann 2011, 35-38.

<sup>88</sup> Imhoof-Blumer 1924, 170-179; von Aulock 1977; von Aulock 1979; Labarre 2011, 10.

<sup>89</sup> Campbell 2012, 325.

<sup>90</sup> Campbell 2012, 64-70, 126-128, 325-326; Thonemann 2011, 22-31.

etkisinin en azından Bronz Çağı'ndan itibaren var olduğu bilinmektedir<sup>91</sup>. Çine-Tepecik Höyük, bugün küçük bir çay olarak akan Çine (Marsyas) Çayı'nın kenarında kurulmuş bir yerleşmedir. Kentte yürütülen kazılarda Kalkolitik Çağ'a kadar inen tabakalara rastlanmıştır<sup>92</sup>. Bulunan mühür buluntuları ile Mira krallığının sınırları içinde yer aldığı kesinleşen yerleşmedeki bulunan arkeolojik eserlerin çeşitliliği ve sayıları; Çine Tepecik Höyük halkının olasılıkla erken dönemlerde çok daha gür ve geniş akan Marsyas vasıtasıyla Ege ve Akdeniz kültürleriyle sıkı ilişki içinde olduğuna işaret etmektedir. Özellikle Myken ve Myken imitasyon eserlerin varlığı ve sayıları, henüz çok sınırlı alan kazılmasına rağmen Milet haricindeki birçok batı Anadolu kıyı kentlerindeki ile aşağı yukarı aynıdır. Bugün çok alçakmış gibi bir izlenim veren höyük olasılıkla Marsyas'ın doldurduğu alüvyonlar sonucu oluşan bir görünüm olmalıdır. Aynı durum bu sefer hemen Maiandros yanında kurulmuş Beycesultan için de geçerlidir<sup>93</sup>.

Söz konusu Bronz Çağ'da, MÖ 2. Bin Yıl yazılı metinlerinde nehirlerin ulaşım trafiği olarak kullanılması, nehirler üzerinde kurulan kent isimleri, tekne tipleri ve isimleri defalarca dile getirilmiştir<sup>94</sup>. Yakın zamanda Dicle kenarında Çattepe Höyük'de bulunan MS 10. yy'a tarihlenen bir Orta

Çağ nehir limanı<sup>95</sup>, benzer nehir taşımacılığının bu kadar iç bölgelerde yapıldığını kanıtladığı gibi; Mezopotamya'da çok daha erken dönemlerde benzer liman yapılarının olması gerekliliğine arkeolojik kanıt teşkil etmektedir.

Gerek yazılı kaynaklar ve gerekse arkeolojik buluntuların çokluğu sayesinde, Maiandros kenarındaki kentler ve kentlerin klasik dönemlerdeki gelişimi ile ilişkileri daha iyi anlaşılacaktır. Maiandros üzerinde sıralanan Klasik Dönem kentlerinin konumuna ve nehir avantajlarına bağlı olarak, yüzyıllar boyunca gerek Anadolu ve gerekse tüm Akdeniz dünyasına sunduğu mimari ve heykeltıraşlık eserlerini burada sıralamak yersiz olacaktır<sup>96</sup>. Priene, Milet, Magnesia, Nysa ve hatta Morsynos yakınındaki Aphrodisias ile Lycus yanındaki Laodikeia ile Hierapolis'in dünya kültürel mirasına sunduğu eserler düşünüldüğünde; nehrin bu kentlere bahsettiği gelişme ve uygarlığın boyutlarını anlamak zor olmaz. Bunlar arasında Miletos, tam Maiandros ağzının girişindeki kontrol noktası konumu ile<sup>97</sup>, daha Bronz Çağı'ndan beri Küçük Asya'nın siyasi ve kültürel açıdan diğerlerinden belki de hep bir adım önünde yer almıştır. Tıpkı Kaystros ağzındaki Ephesos gibi<sup>98</sup>. Konumu itibarı ile benzer örnekler çoğaltılabilir: Hebros'un ağzındaki Ainos<sup>99</sup> ya da Phasis (Rioni nehri) üzerindeki Phasis kenti

<sup>91</sup> Thompson 2007, 87-99.

<sup>92</sup> Günel 2006, 401-410; Günel 2008, 132-139; Günel 2010, 25-39; Günel 2011, 7-20; Günel – Herbordt 2010, 1-11; Günel – Herbordt 2014, 1-14.

<sup>93</sup> Lloyd – Mellaart 1955, 39-92; Thompson 2007, 87-99.

<sup>94</sup> Akkan 1962, 263-270; Schwartz 2002, 617-618; Carter 2006, 52-63; Carter 2012, 347-373; Ekmen 2015, 47-66.

<sup>95</sup> Sağlamtimur 2012, 65-76; Sağlamtimur 2013, 130-137; Sağlamtimur 2015, 8-15.

<sup>96</sup> Maiandros'a ve ona kol veren nehirlerin kenarlarındaki kurulmuş kentlerden olan Aphrodisias, Magnesia ad Maendrum, Hierapolis, Miletos için bakınız. Radt 2006.

<sup>97</sup> Marchese 1986, 83-94; Schröder 1990, 62-68; Hoepfner 2011, 13-18, Abb. 2. 5.

<sup>98</sup> Kraft ve diğ. 2000, 175-237; Hoepfner 2011, 16-18, Abb. 3. 5; Steskal 2014, 325-338.

<sup>99</sup> Başaran 2007, 72-79; Başaran 2012.

(modern Poti) gibi<sup>100</sup>. Benzer durum Kestros ve Eurymedon için de söz konusudur. Perge ile Aspendos; Pednelissos, Selge ve Melli gibi kentlere oranla uzun bir zaman dilimine yayılan daha fazla siyasi, ekonomik ve kültürel etkinlik sağlamıştır. Üstelik gerek Perge ve gerekse Aspendos, güneyde Akdeniz, kuzeyde ise Torosların en güneydeki zirvelerine uzanan geniş sınırlarını kontrol altında tutmuştur.

Kentlerdeki gerek kamu ve gerekse özel mülke ait kalıntılara bakıldığında hem Maiandros üzerindeki kentlerde, hem de Kestros ile Eurymedon üzerindeki kentlerde aynı gelişmeleri görmek söz konusu. Anadolu'nun en batısındaki Milet'e oranla, anıtsal yapıların Pednelissos, Selge ve Perge gibi kentlerde en erken MÖ 3. yy ile görülmeye başlanması, literatürün aksine sanki bu dönemden öncesi bir gelişimin olmadığı ya da en azından bu anıtsallıkta olmadığı izlenimi vermektedir. Ancak bu durum tamamıyla araştırma tarihine bağlı olup doğru olmayan bir görünümdür. Son yıllardaki Küçük Asya'nın güneyindeki araştırmalar MÖ 3. yy öncesine ait birçok anıtsal mimari ve küçük buluntuları ortaya çıkarmaya başlamıştır. Perge akropol kazıları ile yeni Aspendos kazıları buzdağının henüz sadece görülmeye başlanan zirvesi gibidir<sup>101</sup>. Nehirler çevresinde kurulmuş kentlerde artacak kazı ve yüzey araştırmaları bu görünümü değiştirecektir.

Hellenistik ve Roma Dönemi gelişmelerine baktığımızda bir Grek normu kent gelişimi gösteren, *agora* çevresindeki merkezi kamu yapıları arasında sayılabilecek ve Alinda, Selge, Pednelissos, Aspendos'dan örnekleri bilinen Pergamon sitilindeki çok katlı market binaları<sup>102</sup>; Aphrodisias, Magnesia ad Maeandrum ve Aspendos'dan en güzel örnekleri olan Roma Bazilikaları<sup>103</sup>, Aphrodisias, Magnesia, Perge, Aspendos *stadion*'ları<sup>104</sup>, hemen hemen her kentte görülen Greko-Romen tiyatro yapıları<sup>105</sup> ile zengin süslü hamam yapıları ve zengin süslü cephe mimarisine sahip anıtsal çeşme yapıları<sup>106</sup>, bu ortak gelişmenin sadece seçici bazı örnekleridir.

#### **Anadolu Dışındaki Nehirler: Rhein, Guadalquivir, Phasis**

Nehirlerin ve kıyıların kentlere olan önemi ve gelişimini göstermek açısından Anadolu dışındaki gelişime de kısaca bir iki örnekle bakmak ve karşılaştırmak, ortak ya da farklı parametreler çıkarmak açısından çok yerinde olacaktır: örneğin Roma'nın kuzey Batı ve Batı eyaletleri. Bu bölgedeki kentlere baktığımızda en önemli kentlerin neredeyse büyük çoğunluğunun, özellikle kent, kamp yerleşmeleri ve karargâhlar olarak Rhein gibi büyük bir nehir üzerinde kurulduğu anlaşılmaktadır. *Noviomagus* (Speyer), *Colonia Ulpia Noviomagus* (Nijmegen), *Colonia Ulpia Traiana/Castra Vetera* (Xanten), *Confluentes* (Koblenz), *Colonia Claudia Ara Agrippinensium* (Köln), *Moguntiacum*

<sup>100</sup> Lordkipanidze 2000.

<sup>101</sup> Martini 2010, 7-87.

<sup>102</sup> Köse 2005, 139-166.

<sup>103</sup> Balance 1994, 453-464; Öztaner 2006, 123-152; Stinson 2008, 79-106; Köse 2009, 373-394.

<sup>104</sup> Welch 1998, 547-569; Bingöl 2008, 21-30; Köse 2009, 373-394.

<sup>105</sup> Lanckoronski 1890, 102-120; Bingöl 2005; Kadioğlu 2006; Öztürk 2009; Alanyalı 2013; de Chaisemartin - Theodorescu 1991, 29-65; Theodorescu 1996, 127-148.

<sup>106</sup> Gliwitzky 2010; L. Vandeput, "Kaiserzeitliche Wasseranlagen zur Verschönerung der Städte Pmapjyliens und Pisidiens", Festschrift für Henner von Hesberg (baskıda).

(Mainz) ve *Argentoratum* (Strazburg) bunlardan başlıcaları olarak sayılabilir (Harita 5)<sup>107</sup>. Kentler nehirlerin üzerinde kurulmuş limanlarıyla sadece mimari, kültürel ve siyasi gelişiminde yoğun bir Romalılaştırma süreci yaşayarak, Kelt yerleşme görünümünü ve yaşantısından bir Roma kenti görünümünü ve yaşantısına dönüşmekle kalmayıp; nehirler sayesinde Akdeniz dünyası ve kültürleriyle daha yakın kültürel ve ekonomik ilişkiler içine girmişlerdir<sup>108</sup>.

Üzerinde gemilerin rahatlıkla dolaştığı Rhein, tıpkı Anadolu'da olduğu gibi mal üretimlerinde ve dağılımında da önemli bir göreve sahiptir. Örneğin MS 150-250 arasında Liberchies (Belçika), Sainte Menehould yakınındaki Les Houis (Fransa) ve Kaiseraugst'da (İsviçre) üretildiği düşünülen; literatüre 'Black Glass' olarak geçmiş siyah camların *Gallia Belgica*, *Germania Inferior* and *Germania Superior*'daki dağılımına baktığımızda, Rhein'in önemli rol oynadığı görülmektedir<sup>109</sup>. Ayrıca bu malların kuzeyde yine olasılıkla Rhein sayesinde ve daha sonrasında deniz yolu ile Britannia'ya kadar ulaştığı bilinmektedir.

Dressel 20 adı verilen Tiberius Dönemi'nden MS 3. yy'ın 2. yarısına kadar üretilmiş zeytinyağı *amphora*'ları ele alındığında, *Baetica* eyaletinde Guadalquivir Nehri'nin her iki kenarı boyunca Cordoba ile Sevilla arasında üretildikleri anlaşılmaktadır<sup>110</sup>. Böylece 'Late Roman D' örneğindeki gibi *Baetica* eyaletinde de nehirin, Dressel 20

*amphora*'ların üretim yeri olarak önemli bir rol oynadığı görülmektedir. *Amphora*'lar özellikle Roma askerinin ihtiyacı olarak Atlantik, Rhone ve Rhein rotalarını kullanarak tüm Roma koloni kentlerine ve karargâhlara ihraç edilmiştir. Bir diğer *amphora* tipi MS 3. yy'a tarihlenen Dressel 30 *amphora*'ları da Tubusuctu/Tiklat'da üretilmiş, özellikle Batı Akdeniz'de İspanya, İtalya, Mısır, Roma ve İngiltere'ye ihraç edilmişlerdir<sup>111</sup>.

Nehirler, kıyılar ve kenarlarındaki limanların gelişimi hakkında diğer bölgelere de bakıldığında benzer gelişmelerin yaşanmış olabileceğini anlamak zor olmaz. Örneğin Hermos, Kaystros ya da Doğu Karadeniz'e dökülen Phasis Nehri (Rioni) gibi<sup>112</sup>. Özellikle Karadeniz'den Phasis Nehri, Cyrus Nehri (Kûr), Hyrcania denizi rotası ile Oxus'a, Hindistan'a ulaşılabilmektedir<sup>113</sup>. Bu durum bölge kentlerine önemli siyasi ve ekonomik getiriler sağlamış olmalıdır.

### Gemiler:

Klasik Dünya'daki gemilerden önce özellikle Kültepe tabletlerinde *İlippum* ve *Nebartum* adları verilen kano ve sandallarla nehir taşımacılığının yapıldığından bahsedilmektedir<sup>114</sup>. Dicle üzerinde yakın zamana kadar kullanılan küfelerin<sup>115</sup> bir benzerinin Asur Ticaret Kolonileri Çağı'nda bazı eşyaların nasıl taşındığını anlatan bir metinde görmekteyiz. Söz konusu tekneler veya sepet

<sup>107</sup> Kunow 2002, 51-109; Polak 2009, 945-953.

<sup>108</sup> King 1990; Millet 1990.

<sup>109</sup> Cosyns – Hanut 2005, 113-118; Cosyns ve diğ. 2006, 30-41; Cosyns 2011.

<sup>110</sup> Rodriguez 1986; Funari 1994, 87-105; Étienne – Mayet 2004; Kingsley ve diğ. 2014, 1-15.

<sup>111</sup> Laporte 1976/78, 131-157; Peacock 1977, 261-278; Peacock – Williams 1986, 171-172; Keay 1984, 95-99.

116; Reynolds 1995, 40-43; Panella 2001, 177-275; Haley 2003, 92.

<sup>112</sup> Campbell 2012, 320-326.

<sup>113</sup> Lordkipanidze 2000, 28-31; Campbell 2012, 299.

<sup>114</sup> Günbattı 2012, 115; Ekmen 2015, 52.

<sup>115</sup> Moorey 1994, 10; Sağlamtimur 2015, 9.

olarak tercüme edilebilen kayıklar ziftle sıvanmıştır<sup>116</sup>. Strabon'un bahsettiği *Pakton* adı verilen sepet benzeri kayıklar bu tip küfeler olmalıdır<sup>117</sup>. Olasılıkla en fazla kullanılan yöntemlerden biri de yakın zamana kadar kullanılan ve Kelek adı verilen salları üzerinde taşımacılık olmalıydı<sup>118</sup>.

*Caudicaria* ve *Navis Oneraria* gibi gemi ve kayıklardan başka; Kestros, Eurymedon, Maiandros ve Rhein gibi nehirlerin yanısıra Dicle ve Fırat üzerinde giden birçok savaş ve ticaret, kürekli ve yelkenli gemilerin tipleri hakkında daha ziyade yazıtlardan, ama ayrıca seramik, mozaik ve duvar resmi gibi arkeolojik eserlerden veya batıklardan<sup>119</sup>, fikir sahibi olunmaktadır. Gerek savaş ve gerekse ticaret gemilerinin isimleri ve tipleri neredeyse saymakla bitmez<sup>120</sup>. Yunanlar ile Persler arasında MÖ 468/467 geçen Aspendos savaşı esnasında Yunan *Trireme*'lerinden ve ayrıca Kimon'un Eurymedon kıyısında kamp kurduğundan bahsedilmektedir<sup>121</sup>. Bu gemilerin Aspendos'un yanına kadar nehir üzerinde de gidip gitmediği hakkında yorum yapılamamaktadır. Ancak en azından *trireme*'lerin Aspendos'un Akdeniz kıyılarında ve olasılıkla deniz limanına demirlemiş oldukları öngörülebilir. Thukydides ise Pers satrap Tissaphernes ile ilgili metinlerinde 147 Finike gemisinin<sup>122</sup> Aspendos'a geldiğinden bahsetmektedir<sup>123</sup>. Yine antik kaynaklarda Atinalı General Thrasybulus MÖ 411'de donanmasını

Lesbos'dan Aspendos'a götürdüğünde *trireme*'lerini Eurymedon nehrinde demirlediğinden bahsedilmektedir<sup>124</sup>.

Traian Sütunu üzerinde resmedilmiş Tuna nehri kıyısında dolum yapan *caudicaria*'ların yanısıra, Nil ile Rhein, Tuna, Moselle, Rhone gibi seyredilebilen nehirler üzerinde görülen *keles*, *kerkouros*, *kybaia*, *lembos*, *Phaselion*, *linter*, *lusoria*, *stlatta*, *thalamegoi*, *baris*, *polykophon*, *halias*, *pakton*, gibi gemilerin Maiandros gibi büyük ya da Eurymedon ve Kestros gibi orta/küçük nehirlerde de kullanım görmüş olduklarını düşünmek yanlış olmamalı<sup>125</sup>.

### Analiz:

Nehirler, nehir kıyıları üzerinde veya yakınında kurulan kentler ile bu kentlerin nehirler sayesinde edindiği gelişimi üzerine yapılan bu çalışma, aslında bir başlangıçtır ve daha ileri götürülerek çalışılması gerekmektedir. Konu ile ilgili daha detaylı bir çalışma öngörülmektedir. Bu sonuçlar kısmen kesin görülmekle beraber, bazı analizler üzerinde daha da çalışılarak kesinleştirilebilir ve/veya başka örneklerle çoğaltılabilir.

Kentlerin mimari yapılarının sayıları, boyutları ve süslemelerine bağlı olarak gelişimine bakıldığında, antik kaynaklarda da belirtildiği gibi; nehirlerin, kıyıların ve limanların çevresinde ve yakınında kurulan kentin halkına iyi yaşam ve zenginlikler

<sup>116</sup> Alp 2005, 56; Ekmen 2015, 52-53.

<sup>117</sup> Strabon 17.1.50, 17.818; Casson 1971, 342; Friedman 2011, 191.

<sup>118</sup> Sağlamtimur 2015, 13-15.

<sup>119</sup> Casson 1971; Gould 2000, 121-149; Beltrame 2003; Friedman 2011; Kocabaş 2012, 23-36; Kocabaş – Kocabaş 2012, 97-186.

<sup>120</sup> Morrison 1996; Casson 1971, 43-183; Greenhill – Morrison 1995, 131-172; Rankov 2013, 76-101.

<sup>121</sup> Diod. 11. 61.

<sup>122</sup> Casson 1971, 94-96.

<sup>123</sup> Thukydides 8.81.87-88.

<sup>124</sup> Xen. Ag., Hell.4.8.30; Diod. 14. 99.

<sup>125</sup> Casson 1971, 331-335, 338-343; Friedman 2011, 162-188.

sunmuş olduğu kolaylıkla anlaşılabilir. Üstelik iç kesimlerde ancak nehir kenarındaki yer alan kentler, sanki bir kıyı kenti gibi gelişim gösterirler. Kentin mimari gelişimi yanısıra, kentteki ticari çeşitlilik, değişkenlik ve ayrıca hem yakın ya da komşu, hem de uzak aşırı kentler ile olan ticari ve kültürel ilişkiler bunların göstergesi olarak algılanabilirler. Nehirler sadece kentin mimari ya da materyal kültür varlıklarını değil, aynı zamanda kent halkının sosyo ekonomik gelişimini şekillendirmiştir. Doğrudan doğruya nehir kenarında veya nehir ağzının yakınındaki kentler bu konum itibarı ile sadece kendileri için değil; aynı zamanda daha iç bölgelerde, suya uzak ve dağlık arazilerdeki kentler için de çok önem ihtiva ederler. Keza bu iç bölgedeki kentlerin uzak bölgelerle olan ticari, kültürel ve siyasi alış-verişlerinde anahtar rol oynamaktaydılar.

Bugün nehirlerin fiziki görünümü ile eski dönemlerdeki görünümü arasında farklar olabilir. Eurymedon ve Kestros deniz kıyısını Maiandros'daki gibi doldurmuştur. Ayrıca bugün çok daha dar görülen Kestros ve Eurymedon antik dönemden en azından iç bazı noktalara kadar gemi trafiğine uygundular. Anadolu'da hemen direk nehir kıyısında yer almayan yerleşmelere oranla, *Cologna Claudia Ara Agrippinensium* gibi Roma'nın Kuzey ve Kuzeybatı eyaletlerindeki kentler, aksine direk nehir kenarlarına kurulmuş olabilirler.

Eurymedon ve Kestros gibi nehirlerin kenarlarındaki kentlerin bir nehir ve en azından bir de deniz kenarında limanları olmalı. Nehir limanları olan kentlerin deniz kenarlarındaki limanları, alüviyon yoğunluğundan dolayı deniz limanları hemen nehir ağzında olmayabilirler. Ancak bu durum

Maiandros gibi büyük nehirler için söz konusu olmayabilir. Onun yerine tepede kurulmuş bazı kentlerin nehir ya da deniz kıyısında limanları olabilir. Örneğin Priene ile Naulochon ilişkisinde olduğu gibi, Naulochon Priene'nin limanı görevi üstlenmiştir. Hem nehir hem de deniz limanlarının oluşumu kentlerin diğer kentlere karşı bir tür prestij göstergesi olarak da algılanabilirler.

Nehirler çoğu kez kentlerin teritoryumlarını veya krallıkların topraklarını birbirinden ayırmada sınır görevi görmüşlerdir. Ayrım, bazen etnik açıdan olmasa da Maiandros nehri örneğinde *Magnesia ad Maeandrum*, *Nysa ad Maeandrum* ya da *Antiocheia ad Maeandrum* kentlerinde olduğu gibi bir tanımlama sıfatı ile belirtilmiştir. Bazen coğrafik bir farklılıktan dolayı çevresinde yaşayan halklar için *Peideis* tanımının yaratılmasına neden olmuştur.

Nehirler sadece malların yayılımı ve taşıma trafiği için olmayıp, aynı zamanda üretimi için önemli kaynak ve lokasyon oluşturmuşlardır. 'Late Roman D' üretimi ve yayılımı açısından Kestros ve Eurymedon'un soğuk ve temiz suyu ile çevresindeki kil toprağın elverişliliği, denize olan yakınlığından olasılıkla daha önemli olmalıydı. Aynı şekilde Roma'nın *Baetica* eyaletindeki Guadalquivir Nehri boyunca üretilen Dressel 20 *amphora*'ları için de aynı durum söz konusudur.

Roma İmparatorluğu'nun batı eyaletlerindeki askeri varlığı, nehirlerin kullanımını direk etkilemiştir. Roma, koloni kentler ile kamp yerleşmelerini nehir hattı boyunca kurarak; yarattıkları ticaret ağı sayesinde, bölgede kontrolü hep elinde tutmak istemiştir ve bunda da büyük oranda başarılı olmuştur. Yani Roma'nın Avrupa eya-

letlerinde hem siyasi hem de sosyo-ekonomik kontrolünü sağlaması açısından nehirler vazgeçilmez olmuşlardır. Tıpkı erken Bronz Çağı krallıkları ve merkezlerinin, Yunan polis devletlerinin ve Hellenistik krallıkların yüzyıllar boyunca Anadolu'da uyguladıkları politikaları, bu sefer tek bir merkezden Hellen Kültür'ü görmemiş erken Avrupa halkları üzerinde uygulayarak.

### Haritalar ve Resimler Listesi

**Harita 1.** Kestros ve Eurymedon üzerindeki kentleri gösteren Google Earth görünümü.

**Harita 2.** Aspendos'un hemen güneydoğu ucunda Eurymedon kenarında nehir limanı olduğu düşünülen alanı gösteren Google Earth görünümü.

**Harita 3.** Eurymedon'un denize döküldüğü yerin yakınlarında Çolaklı'yı gösteren Google Earth görünümü.

**Harita 4.** Maiandros nehri kenarındaki kentleri gösteren Google Earth görünümü.

**Harita 5.** Rhein nehri kenarındaki kentleri gösteren Google Earth görünümü.

**Resim 1.** Aspendos Projesi tarafından yürütülen kazılarda *Agora*'nın batısındaki bir alanda gerçekleştirilen kazılarda ortaya çıkarılan Demir Çağı keramiklerinden iki örnek

**Resim 2.** Aspendos Projesi tarafından yürütülen kazılarda *Agora*'nın batısındaki bir alanda gerçekleştirilen kazılarda ortaya çıkarılan Demir Çağı keramiklerinden üç örnek.

**Resim 3.** Aspendos'un hemen güneydoğu ucunda Eurymedon kenarında nehir limanı olduğu düşünülen alanda jeoelekrik yöntemlerle gerçekleştirilen çalışma sonucunu gösteren kesit.

**Resim 4.** Çolaklı'da görülen 'Late Roman D' keramiklerine ait bir keramik ve hatalı mal parçası.

**Resim 5.** Çolaklı'da görülen 'Late Roman D' keramiklerine ait bir çöplük



**KAYNAKÇA**

- Abbasoğlu 2006 H. Abbasoğlu, “Perge”, içinde: W. Radt (ed.), *Stadbegrabung und Stadtforschung im westlichen Kleinasien. Geplantes und Erreichtes, Internationales Symposium 6./7. August 2004 in Bergama, Byzas 3* (İstanbul 2006) 289-302.
- Abbasoğlu – Martini 2003 H. Abbasoğlu, “Zur Geschichte der Ausgrabungen in Perge”, içinde: H. Abbasoğlu – W. Martini (eds.), *Die Akropolis von Perge I. Die Untersuchungen auf der Akropolis von Perge 1994-1997* (Mainz 2003) 1-12.
- Akkan 1962 E. Akkan, “Kızılırmak’ın Aşağı Kesiminde Kayıkla Nakliyat, *DTCFD* 20, 3-4, 1962, 263-270.
- Alanyalı 2013 H. S. Alanyalı, *Der Kentauiromachie- und der Gigantomachiefries im Theater von Perge* (Wien 2013).
- Alp 2005 S. Alp, *Hitit Çağında Anadolu. Çiviyazılı ve Hieroglif Yazılı Kaynaklar* (Ankara 2005).
- von Aulock 1977 H. von Aulock, *Münzen und Städte Pisidiens*, Teil 1, Beiheft 19 (Tübingen 1977).
- von Aulock 1979 Hans von Aulock, *Münzen und Städte Pisidiens*, Teil Hans von Aulock, *Münzen und Städte Pisidiens*, Teil 2, Beiheft 22 (Tübingen 1979).
- Aydal ve diğ. 1997 S. Aydal – S. Mitchell – T. Robinson – L. Vandeput, “The Pisidian Survey 1995: Panemoteichos and Ören Tepe”, *AnatSt* 47, 1997, 141-172.
- Balance 1994 M. Balance, “Roman Basilika in Aspendos, 1956 and 1992”, *AST* 11, 1994, 453-464.
- Başaran 2007 S. Başaran, “Die Ausgrabungen in Ainos (Ein Überblick)”, içinde: A. Iakovidou (ed.), *Thrace in the Graeco Roman World. Proceedings of the 10th International Congress of the Thracology, Komotini-Aleksandropolis 18-23 Oktober 2005* (Athen 2007) 72-79.
- Başaran 2012 S. Başaran, *Enez* (Ainos) (İstanbul 2012).
- Beltrame 2003 C. Beltrame (ed.), *Boats, Ships and Shipyards. Proceedings of the Ninth International Symposium on Boat and Ship Archaeology Venice 2000* (Oxford 2003).
- Bingöl 2004 O. Bingöl, *Arkeolojik Mimari’de Taş* (İstanbul 2004).
- Bingöl 2005 O. Bingöl, *Menderes Magnesiasz. Theatron: Magnesia on the Meander* (İstanbul 2005).
- Bingöl 2008 O. Bingöl, “Das Stadion von Magnesia am Mäander”, içinde: H. Börm – N. Ehrhardt – J. Wieshöfer (eds.), *Monumentum et instrumentum inscriptum. Beschriftete Objekte aus der Kaiserzeit und Spätantike als historische Zeugnisse. Festschrift für Peter Weiß zum 65. Geburtstag* (Stuttgart 2008) 21-30.
- Bouthillier ve diğ. 2014 C. Bouthillier – C. Colantoni Carlo – S. Debruyne – C. Glatz – M. H. Hald – D. Heslop – E. Kozal – B. Miller – P. Popkin – N. Postgate – C. Steele – S. Caroline – A. Stone, “Further work at Kilise Tepe, 2007-2011: refining the Bronze to Iron Age transition”, *AnatSt* 64, 2014, 95-161.

- Brand 1992 H. Brand, Hartwind, *Gesellschaft und Wirtschaft Pamphyliens und Pisidiens im Altertum*, Asia Minor Studien 7 (Bonn 1992).
- Brückner ve diğ. 2006 H. Brückner – M. Müllenhoff – R. Gehrels – A. Herda – M. Knipping – A. Vött, “From Archipelago to Floodplain-Geographical and Ecological Changes in Miletus and Its Environs during the Past Six Millenia (Western Anatolia, Turkey)”, *Zeitschrift für Geomorphologie N. F. Supplement* 142, 2006, 63-83.
- Campbell 2012 B. Campbell, *Rivers and the Power of Ancient Rome* (Chapel Hill 2012).
- Carter 2006 R. Carter, “Boat Remains and Maritime Trade in the Persian Gulf during the Sixth and Fifth Millenia BC.”, *Antiquity* 80, 2006, 52-63.
- Carter 2012 R. Carter, “Watercraft”, içinde: D. T. Potts (ed.), *A Companion to the Archaeology of the Ancient Near East* (Oxford 2012) 347-373.
- Casson 1971 L. Casson, *Ships and Seamanhip in the Ancient World* (New Jersey 1971).
- Casson 2002 L. Casson, *Antik Çağda Denizcilik ve Gemiler*, (çev.) G. Ergin (İstanbul 2002).
- Cosyns 2011 P. Cosyns, *The Production, distribution and consumption of black glass in the Roman Empire during the 1<sup>st</sup> – 5<sup>th</sup> century AD. An archaeological, archaeometric and historical approach* (Dissertation, Vrije Universiteit Brussel 2011).
- Cosyns – Hanut 2005 P. Cosyns – F. Hanut, “Black glass of second to third-century date in northern Gaul: a preliminary survey”, *Annales of the 16th AIHV Congress London 2003*, Nottingham 2005, 113-118.
- Cosyns ve diğ. 2006 P. Cosyns – K. Janssens – V. van der Linden – O. Schalm, “Black glass in the Romanempire: a work in progress”, içinde: G. Creemers – B. Demarsin – P. Cosyns (eds.), *Roman Glass from Germania Inferior. Interregional comparisons and recent finds*, international colloquium, 13th May 2005 Tongeren, Atuatuca 1, (Hasselt 2006) 30-41.
- Curtis 2015 R. I. Curtis, “Storage and Transport”, içinde: J. Wilkins – R. Nadeau (eds.), *A Companion to Food in the Ancient World* (Oxford 2015) 175-182.
- Çevik ve diğ. 2014 N. Çevik – S. Bulut – Ç. A. Aygün, “Myra’nın Limanı Andiake”, içinde: S. Ladstätter – F. Pirson, Thomas Schmidts (eds.), *Harbors and Harbor Cities in the Eastern Mediterranean*, *BYZAS* 19 (İstanbul 2014) 225-243.
- Çiner ve diğ. 2008 A. Çiner – M. Karabıyıkoglu – O. Monod – M. Deynoux – S. Tuzcu, “Late Cenozoic sedimentary evolution of the Antalya Basin”, *Southern Turkey, T. Journal of Earth Sciences* 17, 2008, 1-41.
- Dedeoğlu 2005 J. Dedeoğlu, “The Sanctuary at Zindan Mağarası in the Light of New Archaeological Evidence”, *Gephyra* 2, 2005, 95-102.
- Delemen 2009 İ. Delemen, “Two New Portrait Heads with Priestly Crowns from Perge”, *Adalya* 12, 2009, 173-184.
- Delemen 2010 İ. Delemen, “A Bust of Antinous from Perge”, *Adalya* 13, 2010, 183-194.
- Delemen 2011 İ. Delemen, “The Colossal Statue of Lucius Verus Recently Discovered in Perge”, *Adalya* 14, 2011, 297-314.

- Chaisemartin – Theodorescu 1991 N. De Chaisemartin – D. Theodorescu, “Recherches préliminaires sur la scaenae frond du Téâtre”, içinde: R. R. Smith – K. Erim (eds.), *Aphrodisias Papers 2, JRA, Supplement 2* (Ann Arbor 1991) 29-65.
- Drexhage 2007 H. -W. Drexhage, *Wirtschaftspolitik und Wirtschaft in der römischen Provinz Asia in der Zeit von Augustus bis zum Regierungsantritt Diokletians*, Asia Minor Studien 59 (Bonn 2007).
- Duncan-Jones 1974 R. Duncan-Jones, *The Economy of the Roman Empire* (Cambridge 1974).
- Dündar 2015 E. Dündar, “The Ceramics from Patara: Investigations, Productions and Trade. Past Studies - Future Projections”, içinde: H. İşkan – F. Işık (eds.), *From Sand Into a City. 25 Years of Patara Excavations*, International Symposium Proceedings, 11-13 Nov. 2013 Antalya, Patara VII,1 (İstanbul 2015) 199-227.
- Dyson 2010 S. L. Dyson, *Rome: A Living Portrait of an Ancient City* (Baltimore 2010).
- Ekmen 2015 H. Ekmen, “Filolojik ve Arkeolojik Verilere Göre Anadolu’da MÖ. II. Binde İletişim ve Ulaşım Aracı Olarak Nehirlerin Önemi”, içinde: A. Baysal (ed.), *İletişim Ağları ve Sosyal Organizasyon* (İstanbul 2015) 47-66.
- Escbach 2003a N. Escbach, “Die archaische Keramik”, içinde: H. Abbasoğlu – W. Martini (eds.), *Die Akropolis von Perge I. Die Untersuchungen auf der Akropolis von Perge 1994-1997* (Mainz 2003) 87-102.
- Escbach 2003b N. Escbach, “Zur Chronologie der frühen Keramik von der Akropolis in Perge”, içinde: B. Rückert – F. Kolb (eds.), *Probleme der Keramikchronologie ders südlichen und westlichen Kleinasien in geometrischer und archaischer Zeit*, Kolloquium Tübingen 24.-26.3.1998 (Bonn 2003) 21-29.
- Étienne – Mayet 2004 R. Étienne – F. Mayet, *L’huile Hispanique. Corpus des timbres amphoriques sur amphores Dressel 20* (Paris 2004).
- Firat 2013 N. Firat, “Perge Konut Alanı Kullanım Seramiği”, içinde: C. Abadie-Reynal (ed.), *Les céramiques en Anatolie aux époques hellénistiques et romaines*, Actes de la Table Ronde d’Istanbul, 23-24 mai 1996, *Varia Anatolica* 15, 2013, 91-95.
- Fischer 2001 T. Fischer, *Die römischen Provinzen: Eine Einführung in ihre Archäologie* (Stuttgart 2001).
- Friedman 2011 Z. Friedman, *Ship Iconography in Mosaics. An Aid to Understanding Ancient Ships and their Construction*, BAR International Series 2202 (Oxford 2011).
- Fontan 2001 E. Fontan, “La Frise du Transport du Bois, Décor du Palais de Sargon II à Khorsabad”, içinde: C. Doumet-Serhal (ed.), *Cedrus Libani*, Archaeology and History in Lebanon 14, 2001, 58-63.
- Funari 1994 P. P. A. Funari, “Dressel 20 Inscriptions from Britain and the Consumption of Spanish Olive Oil”, *Dialogues d’Histoire Ancienne* 20, 1994, 87-105.
- Gliwitsky 2010 C. Gliwitsky, *Späte Blüte in Side und Perge. Die pamphyliische Bauornamentik des 3. Jahrhunderts n. Chr.* (Bern 2010).
- Gould 2000 R. A. Gould, *Archaeology and the Social History of Ships* (Cambridge 2000).

- Grainger 2009 J. D. Grainger, *The Cities of Pamphylia* (Oxford 2009).
- Grave ve diğ. 2008 P. Grave – L. Kealhofer – B. Marsh – M.-H. Gates, “Using neutron activation analysis to identify scales of interaction at Kinet Höyük, Turkey”, *JASc* 35, 2008, 1974-1992.
- Greenhill – Morrison 1995 B. Greenhill – J. Morrison, *The Archaeology of Boats and Ships. An Introduction* (London 1995).
- Günbattı 2012 C. Günbattı, *Küllepe-Kaniş. Anadolu’da İlk Yazılı Belgeler* (Kayseri 2012).
- Günel 2006 S. Günel, “A New Early Settlement on the Plain of Çine (Marsyas) in Western Anatolia: Tepecik Höyüğü in the Light of Surface Survey”, içinde: A. Erkanal – E. Özgen – S. Günel – T. Ökse – H. Hüryılmaz – B. Uysal – H. Tekin – N. Çınardalı – A. Engin – A. Aykurt – R. Tuncel – U. Deniz – R. Ash – R. Spiess (eds.), *Hayat Erkanal’a Armağan: Kültürlerin Yansıması - Studies in Honor of Hayat Erkanal: Cultural reflections* (Istanbul 2006) 401-410.
- Günel 2008 S. Günel, “Çine-Tepecik Kazıları ve Bölge Arkeolojisine Katkıları – Excavations at Çine-Tepecik and Its Contributions to the Regional Archaeology”, içinde: A. Erkanal-Öktü – S. Günel – U. Deniz (eds.), *Batı Anadolu ve Doğu Akdeniz Genç Tunç Çağı Kültürleri Üzerine Yeni Araştırmalar* (Ankara 2008) 132-139.
- Günel 2010 S. Günel, “Mycenaean cultural impact on the Çine (Marsyas) plain, southwest Anatolia: the evidence from Çine-Tepecik”, *AnatSt* 60, 2010, 25-39.
- Günel 2011 S. Günel, “Ein Terrakotta-Modell aus Çine-Tepecik”, *IstMitt* 61, 2011, 7-20.
- Günel – Herbordt 2010 S. Günel – S. Herbordt, “Ein hethitischer Siegelabdruck aus Çine-Tepecik”, *AA* 2010.1, 1-11.
- Günel – Herbordt 2014 S. Günel – S. Herbordt, “Mykenische Kraterfragmente mit figürlichen Darstellungen und ein Siegelabdruck eines hethitischen Prinzen aus der spätbronzezeitlichen Siedlung von Çine-Tepecik”, *AA* 2014.1, 1-14.
- Hayes 1972 J. W. Hayes, *Late Roman Pottery* (London 1972).
- Hayes 2001 J. W. Hayes, “Late Roman fine wares and their successors: a Mediterranean Byzantine perspective (with reference to the Syro Jordanian situation)”, içinde: E. Villeneuve – P. M. Watson (eds.), *La céramique byzantine et proto-islamique en Syrie-Jordanie (IVe–VIIIe siècles apr. J.C.)* (Beirut 2001) 275–282.
- Haley 2003 E. W. Haley, *Baetica Felix: People and Prosperity in Southern Spain from Caesar to Septimius Severus* (Austin 2003).
- Hellenkemper - Hild 2004 H. Hellenkemper – F. Hild, *Lykien und Pamphylien, Tabula Imperii Byzantini* 8.2 (Wien 2004).
- Herdt 2015 G. Herdt, “On the Architecture of the Toumba Building at Lefkandi”, *BSA* 110, 2015, 203-212.

- Hodos ve diğ. 2005 T. Hodos – C. Knappett – V. Kilikoglou, “Middle and Late Iron Age painted ceramics from Kinet Höyük: macro, micro and elemental analyses”, *AnatSt* 55, 2005, 61-87.
- Hoepfner 2011 W. Hoepfner, *Ionien. Brücke zum Orient* (Stuttgart 2011).
- Imhoof-Blumer 1924 F. Imhoof-Blumer, *Fluß- und Meerergötter auf griechischen und römischen Münzen* (Geneva 1924).
- İnan 1970 J. İnan, “1970 Kremna kazısı raporu”, *TürkAD* 19.2, 1970, 51-99.
- İnan 2000a J. İnan, *Perge'nin Roma Devri Heykeltraşlığı I* (İstanbul 2000).
- İnan 2000b J. İnan, *Perge'nin Roma Devri Heykeltraşlığı II* (İstanbul 2000).
- Jackson ve diğ. 2012 M. Jackson, - M. Zelle L. Vandeput – V. Köse, “Primary evidence for Late Roman D Ware production in southern Asia Minor: a challenge to ‘Cypriot Red Slip Ware’”, *AnatSt* 62, 2012, 89-114.
- Kadioğlu 2006 M. Kadioğlu, *Die Scaenae frons des Theaters von Nysa am Mäander. Forschungen in Nysa am Mäander I* (Mainz 2006).
- Kaya - Mitchell 1965 D. Kaya – S. Mitchell, “The Sanctuary of the God Eurymedon at Tymbrida in Pisidia”, *AnatSt* 35, 1965, 39-55.
- Keay 1984 S. J. Keay, *Late Roman amphorae in the western Mediterranean, a typology and economic study: the catalan evidence*, British Archaeological Reports International Series 196 (Oxford 1984).
- King 1990 A. King, Anthony, *Roman Gaul and Germany* (California 1990).
- Kingsley ve diğ. 2014 S. A. Kingsley – M. J. Decker – E. Gerth, “Rome in Spain in the Americas: Amphoras, Olive Jars & the Economics of Long-Distance Trade”, *Odyssey Papers* 42, 2014, 1-15.
- Kocabaş 2012 U. Kocabaş, “Life at the Theodosian Harbour, wrecks and a rapid silting – Theodosius Limanı’nda hayat, batıklar ve hızlı bir gömülme”, içinde: U. Kocabaş (ed.), *The ‘Old Ships’ of the ‘New Gate’ – Yenikapı’nın Eski Gemileri* (İstanbul 2012) 23-36.
- Kocabaş – Kocabaş 2012 I. Özsait-Kocabaş – U. Kocabaş, “Technological and constructional features of Yenikapı shipwrecks: A preliminary evaluation – Yenikapı batıklarında teknoloji ve konstrüksiyon özellikleri: Bir ön değerlendirme”, içinde: U. Kocabaş (ed.), *The ‘Old Ships’ of the ‘New Gate’ – Yenikapı’nın Eski Gemileri* (İstanbul 2012) 97-186.
- Korkut 2015 T. Korkut, “Tlos 2013 Kazı Etkinlikleri”, *KST* 36.1, 2015, 631-655.
- Köse 2005 V. Köse, “The Market-Buildings of Asia Minor: Origin and Development in Hellenistic and Roman Times”, içinde: C. Katsari – S. Mitchell (eds.), *The Economy of Roman Asia Minor*, Colloquium in Exeter 2002 (Swansea 2005) 139-166.
- Köse 2009 V. Köse, “Aspendos Yüzey Araştırması Projesi 2008 yılı birinci sezon çalışmaları”, *AST* 27.1, 2009, 373-394.

- Köse 2011 V. Köse, “Aspendos Yüzey Araştırması-Surveys in Aspendos”, *Anmed, Anadolu Akdenizi Haberleri-News of Archaeology from Anatolia's Mediterranean Areas* 9, 2011, 142-148.
- Köse 2012a V. Köse, “Aspendos Yüzey Araştırmaları 2010 Sezonu Çalışmaları”, *AST* 29.3, 2012, 251-268.
- Köse 2012b V. Köse, “Aspendos Yüzey Araştırmaları 2011-Surveys in Aspendos 2011”, *Anmed, Anadolu Akdenizi Arkeoloji Haberleri-News of Archaeology from Anatolia's Mediterranean Areas* 10, 2012, 125-130.
- Kraft ve diğ. 2000 J. C. Kraft – İ. Kayan – H. Brückner – G. Jr. Rapp, “A Geologic Analysis of Ancient Landscapes and the Harbours of Ephesos”, *Jdl* 69, 2000, 175-237.
- Kunow 2002 J. Kunow, “Die Militärgeschichte Niedergermaniens”, içinde: H. G. Horn (ed.), *Die Römer in Nordrhein-Westfalen* (Hamburg 2002) 27-109.
- Küpper 1997 M. Küpper, “Ländliche Siedlungsstrukturen in Pamphylien am Beispiel Sillyon”, *Adalya* 2, 1997, 97-115.
- Labarre 2011 G. Labarre, “Les hautes et moyennes vallées du Kestros et de l'Eurymédon”, içinde: L. Stéphane (ed.), 3e journées d'Etudes sur les fleuves d'Asie Mineure, Arras, 11 mai 2011 (yayımda).
- Lanckoronski 1890 K. G. Lanckoronski, *Städte Pamphyliens und Pisidiens I* (Prag, Wien, Leipzig, 1890).
- Laporte 1976/78 J. P. Laporte, “Les amphores de Mauretanie et l'huile de Tubusuctu”, *Bulletin archéologique du comité des travaux historiques et scientifiques*, 1976/78, 131-157.
- Lloyd – Mellaart 1955 S. Lloyd – J. Mellaart, “Beycesultan Excavation: First preliminary report”, *AnatSt* 5, 1955, 39-92.
- Lordkipanidze 2000 O. Lordkipanidze, *Phasis. The River and City in Colchis* (Stuttgart 2000).
- Mader 2003 I. Mader, “Die frühe Keramik von Limyra”, içinde: B. Rückert – F. Kolb (eds.), *Probleme der Keramikchronologie des südlichen und westlichen Kleinasien in geometrischer und archaischer Zeit*, Internationales Kolloquium Tübingen 24-26.03.1998, *Antiquitas* 44 (Bonn 2003) 31-36.
- Mansel – Akarca 1949 A. M. Mansel – A. Akarca, *Perge'de Kazılar ve Araştırmalar. Excavations and researches at Perge* (Ankara 1949).
- Marchese 1986 R. T. Marchese, *The Lower Maeander Flood Plain. A Regional Settlement Study*, BAR International Series 292 (Oxford 1986).
- Martini 2010 W. Martini, *Die Akropolis von Perge in Pamphylien. Vom Siedlungsplatz zur Akropolis*, Sitzungsberichte der wissenschaftlichen Gesellschaft an der Johann Wolfgang Goethe-Universität Frankfurt am Main, 48, 1 (Frankfurt am Main 2010).
- Martini ve diğ. 2008 W. Martini – H. Brückner – N. Eschbach – D. Kelterbaum – M. Recke, “Der Flußhafen von Perge in Pamphylien. Ein geoarchäologischer Survey löst ein altes Problem”, *AA* 2008.1, 115-131.

- Mathatschek - Schwarz 1981 A. Mathatschek – M. Schwarz, *Bauforschung in Selge*, Ergänzungsbände zu den Tituli Asiae Minoris 9, Österreichische Akademie der Wissenschaften, Denkschriften Band 152 (Wien 1981).
- Millet 1990 M. Millet, *The Romanization of Britain: An Essay in Archaeological Interpretation* (Cambridge 1990).
- Mitchell 1993 S. Mitchell, *Anatolia. Land, Men and Gods in Asia Minor, I. The Celts and the Impact of Roman Rule* (Oxford 1993).
- Mitchell 1995 S. Mitchell, *Cremna in Pisidia: An Ancient City in Peace and in War* (London 1995).
- Moorey 1994 P. R. S. Moorey, *Ancient Mesopotamian Materials and Industries: The Archaeological Evidence* (New York 1994).
- Morrison 1996 J. S. Morrison, *Greek and Roman Oared Warships* (Oxford 1996).
- Morrison ve diğ. 2000 J. S. Morrison – J. F. Coates – N. B. Rankov (eds.), *The Athenian Trireme. The History and Reconstruction of an Ancient Greek Warship* (Cambridge 2000).
- Müllenhoff 2005 M. Müllenhoff, “Geoarchäologische, sedimentologische und morphodynamische Untersuchungen im Mündungsgebiet des Büyük Menderes (Mäander), Westtürkei”, *Marburger geographische Schriften* 41 (Marburg 2005) 199-202.
- Niewöhner 2015 P. Niewöhner, “Die Südstadtthermen von Milet”, *AA* 2015.1, 173-235.
- Otten 1989 H. Otten, *Die 1986 in Boğazköy gefundene Bronzetafel. 1. Ein hetbitischer Staatsvertrag des 13. Jh. v. Chr.*, Innsbrucker Beiträge zur Sprachwissenschaft, Vorträge und Kleinere Schriften 42 (Innsbruck 1989).
- Owens 1995 E. Owens, “The Aqueducts of Sagalassos”, içinde: M. Waelkens – J. Poblome (eds.), *Sagalassos III. Report on the Fourth Excavation Campaign of 1993*, Acta Archaeologica Lovaniensia Monographiae 7 (Leuven 1995) 91-113.
- Özdizbay 2012 A. Özdizbay, *Perge'nin M.S. 1.-2. Yüzyillardaki Gelişimi – Die Stadtentwicklung von Perge im 1.-2. Jh. N. Chr.*, Adalya Supplementary series 10 (İstanbul 2012).
- Öztaner 2006 S. H. Öztaner, “Menderes Magnesiası Çarşısı Bazilikası”, *Anatolia/Anadolu* 31, 2006, 123-152.
- Öztürk 2009 A. Öztürk, *Die Architektur der “scaenae frons” des Theaters in Perge*, Denkmaler Antiker Architektur 20 (Berlin 2009).
- Pakkanen – Pakkanen 2000 J. Pakkanen – P. Pakkanen, “The Toumba building at Lefkandi. Some methodological reflections on its plan and function”, *BSA* 95, 2000, 239-252.
- Panella 2001 C. Panella, “Le anfore di età imperiale nel Mediterraneo occidentale”, içinde: P. Lévêque – J. P. Morel – E. Geny (eds.), *Céramiques hellénistiques et romaines 3. Publications du Centre Camille-Julien* 28 (Paris 2001) 177-275.

- Peacock 1977 D. P. S. Peacock, "Roman amphorae, typology fabric and origins", *Méthodes classiques et méthodes formelles dans l'étude typologique des amphores. Actes du colloque de Rome, 27-29 mai 1974*, Coll de L'Ecole Française de Rome 32, 1977, 261-278.
- Peacock – Williams 1986 D. P. S. Peacock – D. F. Williams, *Amphorae and the Roman Economy: An Introductory Guide*, Longman Archaeology Series (London & New York 1986).
- Poblome 1999 J. Poblome, *Sagalassos Red Slip Ware*, Studies in Eastern Mediterranean Archaeology 2 (Leuven 1999).
- Poblome – Waelkens 2003 J. Poblome – M. Waelkens, "Sagalassos and Alexandria. Exchange in the Eastern Mediterranean", içinde: C. Abadie-Reynal (ed.), *Les céramiques en Anatolie aux époques hellénistiques et romaines*, Actes de la Table Ronde d'Istanbul, 23-24 mai 1996, Institut Français d'Études Anatoliennes-Georges Dumézil, *Varia Anatolica* 15 (Istanbul 2003) 179-191.
- Polak 2009 M. Polak, "The Roman military presence in the Rhine delta in the period c. AD 40-140", içinde: Á. M. Cerdán - N. Hanel – E. M. Hernández (eds.), *Limes XX, XXth International Congress of Roman Frontiers studies. Leo (España). Septiembre 2006*, Anejos de Gladius 13/2 (Madrid 2009) 945-953.
- Popham ve diğ. 1993 M. R. Popham – P. G. Calligas – L. H. Sackett – J. Coulton – H. W. Catling (eds.), *Lefkandi II. The Protogeometric Building at Toumba. Part 2: The Excavation, Architecture and Finds*, British School at Athens Supplement 23 (London 1993).
- Radt 2006 W. Radt (ed.), *Stadbegrabung und Stadtforschung im westlichen Kleinasien. Gelyantes und Erreichtes*, Internationales Symposium 6./7. August 2004 in Bergama, Byzas 3 (Istanbul 2006).
- Rankov 2013 B. Rankov, "Ships and Shipheds", içinde: D. Blackman – B. Rankov - K. Baika – H. Gerding – J. Pakkanen (eds.), *Shipheds of the Ancient Mediterranean* (Cambridge 2013) 76-101.
- Recke 2003 M. Recke, "Die Akkulturation Pamphylens am Beispiel der Fundkeramik der Akropolis von Perge. Ein Vorbericht", içinde: B. Schmaltz – M. Söldner (eds.), *Griechische Keramik im kulturellen Kontext*, Akten des Internationalen Vasen-Symposium Griechische Keramik im kulturellen Kontext. Kiel 2001 (Münster 2003) 251-253.
- Reynolds 1995 P. Reynolds, *Trade in the Western Mediterranean, AD 400-700: The ceramic evidence*, BAR International Series 604 (Oxford 1995).
- Rodriguez 1986 J. R. Rodriguez, *La annona militaris Y la exportación del aceite bético en Germania* (Madrid 1986).
- Röder 1971 J. Röder, "Marmor Phrygium-Die antiken Marmorbrücke von Isçehisar in Westanatolien", *JdI* 86, 1971, 253-312.
- Rossi 1971 L. Rossi, *Trajan's Column and the Dacian Wars* (London 1971).
- Russel 2013 B. Russel, *The Economics of the Roman Stone Trade* (Oxford 2103).



- Rückert 2003 B. Rückert, “Zur frühen Keramik aus dem Gebiet von Kyaneai”, içinde: B. Rückert – F.Kolb (eds.), *Probleme der Keramikchronologie des südlichen und westlichen Kleinasien in geometrischer und archaischer Zeit*, Internationales Kolloquium Tübingen 24-26.03.1998, *Antiquitas* 44 (Bonn 2003) 13-19.
- Saddington 2007 D. B. Saddington, “Classes. The Evolution of the Roman Imperial Fleets”, içinde: P. Erdkamp (ed.), *A Companion to the Roman Army* (Oxford 2007).
- Sağlamtimur 2012 H. Sağlamtimur, “Çatıtepe Höyük”, *Ege Üniversitesi Arkeoloji Kazıları* (İzmir 2012) 65-76.
- Sağlamtimur 2013 H. Sağlamtimur, “Çatıtepe/Siirt, Dicle’nin Limanı”, *Arkeoatlas* 8, 2013, 130-137.
- Sağlamtimur 2015 H. Sağlamtimur, “Mezopotamya’da Nehir Taşımacılığı, Kelek Kullanımı ve Hasankeyf”, *Metro Gastro, Türkiye’nin Yemek Kültür Dergisi*, Nisan-Mayıs-Haziran 2015, 8-15.
- Schmaltz 2003 B. Schmaltz, “Frühe locale Ware in Kaunos”, içinde: B. Rückert – F. Kolb (eds.), *Probleme der Keramikchronologie des südlichen und westlichen Kleinasien in geometrischer und archaischer Zeit*, Internationales Kolloquium Tübingen 24-26.03.1998, *Antiquitas* 44 (Bonn 2003) 37-42.
- Schröder 1990 B. Schröder, “Archaeologie-begleitende Geologie zur Grabung Milet 1989”, *IstMitt* 40, 1990, 62-68.
- Schwartz 2002 M. Schwartz, “Early Evidence of Reed Boats from Southeast Anatolia”, *Antiquity* 76, 2002, 617-618.
- Steskal 2014 M. Steskal, “Ephesos and its harbours: A City in Search of its Place”, içinde: S. Ladstätter – F. Pirson – T. Schmidts (eds.), *Harbors and Harbor Cities in the Eastern Mediterranean*, *BYZAS* 19 (Istanbul 2014) 325–338.
- Stinson 2008 P. Stinson, “The Civil Basilica: urban context, design, and significance”, içinde: C. Ratté – R. R. R. Smith (eds.), *Aphrodisias Papers 4: New Research on the City and its Monuments*, *Journal of Roman Archaeology, Supplementary Series* 70 (Providence, Rhode Island, 2008) 79-106.
- Tekin 2003 O. Tekin, *Sadberk Hanım Müzesi Antik Sikkeleri Kataloğu* (İstanbul 2003).
- Tekin 2005 O. Tekin, *Byzans’tan I. Constantinus’a Kadar Eskiçağda İstanbul (Byzantion)* (İstanbul 2005).
- Theodorescu 1996 D. Theodorescu, “La frons scaenae du Théâtre: innovations et particularités à l’époque de Zoilos”, içinde: C. Roueché – R. R. R. Smith (eds.), *Aphrodisias Papers 3, The Setting and quarries, mythological and other sculptural decoration, architectural development, Portico of Tiberius, and Tetracylon*, *Journal of Roman Archaeology. Supplement* 20 (Ann Arbor 1996) 127-148.
- Thompson 2007 D. Thompson, “At the crossroads: prehistoric settlement in the Maeander valley”, *AnatSt* 57, 2007, 87-99.
- Thonemann 2011 P. Thonemann, *The Maeander Valley. A Historical Geography from Antiquity to Byzantium* (Cambridge 2011).

- Tischler 1977 J. Tischler, *Kleinasiatische Hydronymie. Semantische und morphologische Analyse der griechischen Gewässernamen* (Wiesbaden 1977).
- Vandeput 1997 L. Vandeput, *The Architectural Decoration in Roman Asia Minor: Sagalassos: a Case Study*, Studies in Eastern Mediterranean Archaeology 1 (Leuven 1997).
- Vandeput 2007 L. Vandeput, "Pisidia Survey Project: a survey in the territory of Pednelissos", *Anatolian Archaeology* 13, 2007, 33-35.
- Vandeput 2015 L. Vandeput, "Nature and Cult in Pisidia with a Focus on Pednelissos and Its Territory", içinde: K. Sporn – S. Ladstätter – M. Kerschner (eds.), *Natur-Kult-Raum*, Akten des internationalen Kolloquiums Paris-London-Universität Salzburg, 20-22. Jänner 2012, Österreichisches Archäologisches Institut Sonderschriften 51 (Wien 2015) 357-378.
- Vandeput – Köse 2003 L. Vandeput – V. Köse, "Pisidien Survey Projekt: Erste Kampagne in Pednelissos", *AST* 20.1, 2003, 315-328.
- Vandeput – Köse 2008 L. Vandeput – V. Köse, "Pisidia Survey Project 2008: research in the territory of Pednelissos", *Anatolian Archaeology* 14, 2008, 32-33.
- Vandeput – Köse 2010 L. Vandeput – V. Köse, "Pisidia survey project: Survey in the territory of Pednelissos", *AST* 27. 2, 2010, 179-194.
- Vandeput – Köse 2013 L. Vandeput – V. Köse, "Survey in Taurus Mountains: Methodologies of the Pisidia Survey Project", içinde: L. Lavan – M. Mulryan (eds.), *Field Methods and Post-Excavation Techniques in Late Antique Archaeology*, Late Antique Archaeology 9 (Leiden & Boston 2013) 205-245.
- Vandeput ve diğ. 2011 L. Vandeput – V. Köse – M. Jackson, "Pisidia Survey Project 2009: Research in the territory of Pednelissos", *AST* 28.3, 2011, 75-90.
- Vandeput ve diğ. 2012 L. Vandeput – V. Köse – M. Jackson, "Results of the 2010 Pisidia Survey Project. Fieldwork in the Territory of Pednelissos", *AST* 29.3, 2012, 269-292.
- Vermeersch ve diğ. 1997 P. M. Vermeersch – H. A. Ekinci – İ. Öztürk – J. Poblome – B. De Cupere – R. Degeest – M. Waelkens, "A Sondage Excavation at Döldül İzi (Osman Pınarı and Döldül Caves)", içinde: M. Waelkens – J. Poblome (eds.), *Sagalassos 4. Report on the Survey and Excavation Campaigns of 1994 and 1995*, Acta Archaeologica Lovaniensia Monographiae 9 (Leuven 1997) 217-222.
- Vulpe 2002 R. Vulpe, *Columna Lui Traian – Trajan's Column*, Institutul de Memoire Culturala (Bucarest 2002).
- Waelkens 2002 M. Waelkens, Marc, "Romanization in the East. A Case Study. Sagalassos and Pisidia (SW Turkey)", *IstMitt* 52, 2002, 311–368.
- Waelkens 2004 M. Waelkens, Marc, "Ein Blick von der Ferne. Selukiden und Attaliden in Pisidien", *IstMitt* 54, 2004, 435–471.
- Waelkens ve diğ. 1997 M. Waelkens – P. -M. Vermeersch - E. Paulissen – E. Owens – B. Arkan – M. Martens – P. Talloen – L. Gijzen – L. Loots – C. Peleman – J. Poblome – R. Degeest – T. Patricio – S. Ercan – F. Depuydt, "The 1994

- and 1995 Excavation Seasons at Sagalassos”, içinde: M. Waelkens – J. Poblome (eds.), *Sagalassos 4. Report on the Survey and Excavation Campaigns of 1994 and 1995*, Acta Archaeologica Lovaniensia Monographiae 9 (Leuven 1997) 103-110.
- Waelkens ve diğ.  
2000a M. Waelkens – H. Vanhaverbeke – E. Paulissen – J. Poblome – J. Reyniers – W. Viaene – J. Deckers – B. De Cupere – W. Van Neer – H. A. Ekinci – M. O. Erbay, “The 1996 and 1997 Survey Seasons at Sagalassos”, içinde: M. Waelkens – L. Loots (eds.), *Sagalassos 5. Report on the Survey and Excavation Campaigns of 1996 and 1997*, Acta Archaeologica Lovaniensia Monographiae, 11/A (Leuven 2000) 17-216.
- Waelkens ve diğ.  
2000b M. Waelkens – J. Poblome – R. Degeest – L. Vandeput – L. Loots – E. Paulissen – F. Martens – P. Talloen – J. van den Bergh – V. Vanderginst – B. Arıkan – I. van Damme – İ. Akyel – M. Martens – I. Uytterhoeven – T. Debruyne – D. Depraetere – K. Baran – B. van Daele – Z. Parras – Ş. Yıldırım – S. Bubel – H. Vanhaverbeke C. Licoppe – F. Landuyt – T. Patricio – S. Ercan – K. van Balen – E. Smits – F. Depuydt L. Moens – P. De Paepe, “The 1996 and 1997 Excavation Seasons at Sagalassos”, içinde: M. Waelkens – L. Loots (eds.), *Sagalassos 5. Report on the Survey and Excavation Campaigns of 1996 and 1997*, Acta Archaeologica Lovaniensia Monographiae 11/A (Leuven 2000) 217–398.
- Welch 1998 K. Welch, “The Stadium at Aphrodisias”, *AJA* 102, 3, 1998, 547-569.
- Zelle 2007 M. Zelle, “Späthellenistische und frühkaiserzeitliche Keramik in Pednelissos und Ihre Aussagekraft zu kulturellen Wandel”, içinde: Marion Meyer (ed.), *Neue Zeiten-Neue Sitten. Zu Rezeption und Integration römischen und italischen Kulturguts in Kleinasien* (Wien 2007) 195-201.



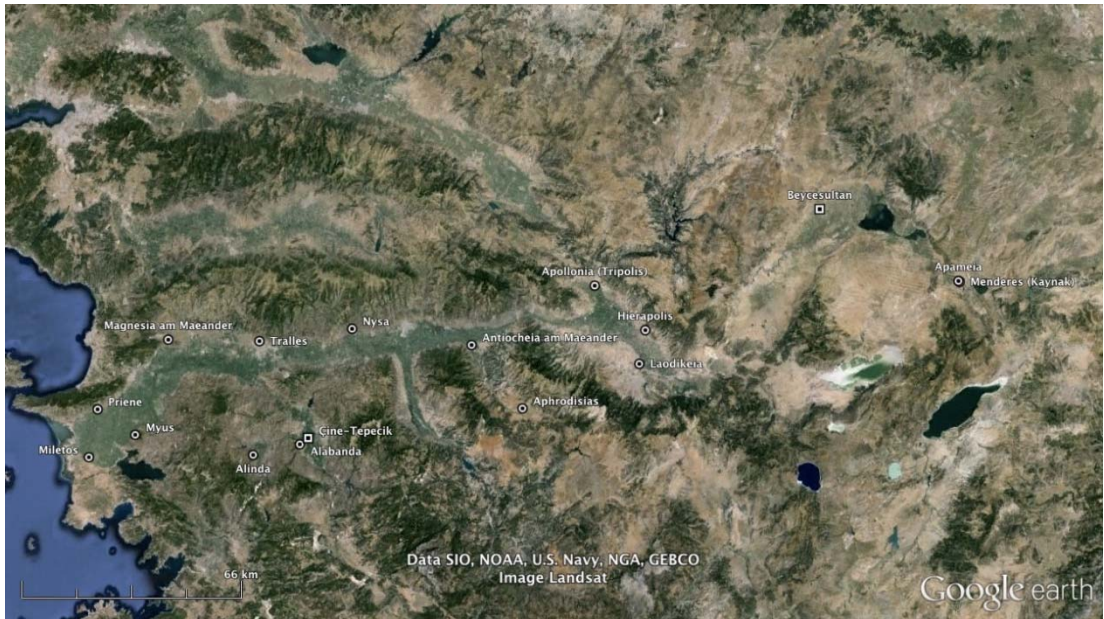
Harita 1



Harita 2

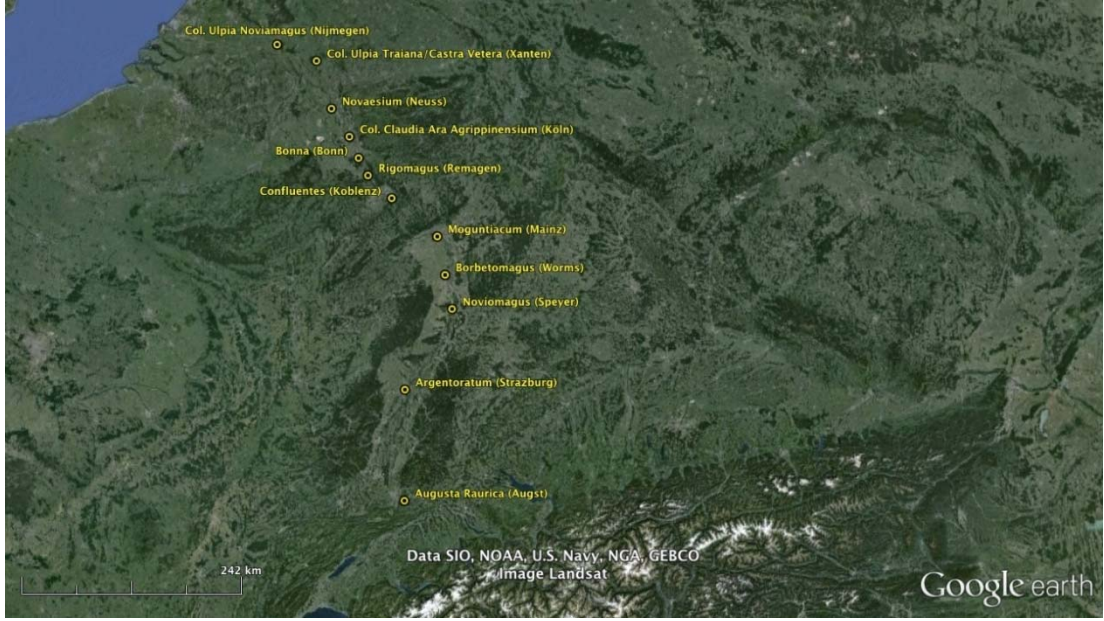


Harita 3



Harita 4

*Nehirler, Kuyular, Limanlar ve Kentler*



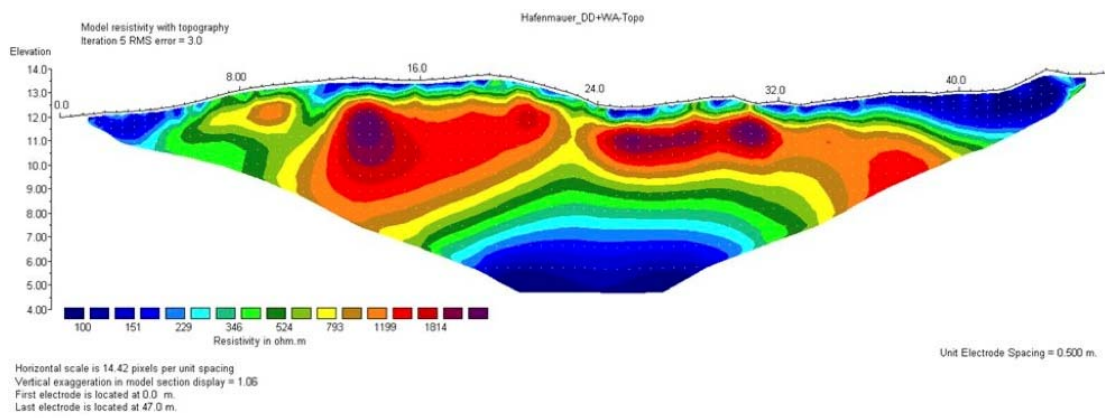
Harita 5



Resim 1



Resim 2



Resim 3



Resim 4



Resim 5