

ANADOLU'DA ELE GEÇEN HALKA İDOLLER: TİPOLOJİK VE KRONOLOJİK BİR DEĞERLENDİRME

Levent KESKİN*

Anahtar Kelimeler: Anadolu • Balkanlar • Halka-İdol • Metal eser • Erken Tunç Çağı • Kalkolitik Dönem

Özet: Literatürde “*halka idol*” ya da “*halka biçimli idol*” olarak bilinen ve çok geniş bir coğrafyada, farklı dönemlerde karşımıza çıkan özel bir pendant tipi birçok tartışmayı da beraberinde getirmektedir. Bu tip pendantların kullanım şekli ve ifade ettikleri anlam yanında, tipolojik ve kronolojik gelişimleri de tartışma konusu olmaya devam etmektedir. Bu tipe ait Anadolu’da ele geçen eserler, özellikle İkiztepe örnekleri, Anadolu-Balkan ilişkileri açısından devam eden tartışmanın da önemli eksenlerinden birini oluşturmakta ve MÖ 4. Binyıla tarihlendirilmeleri gerektiği öne sürülmektedir. Bu çalışmada Anadolu’da ele geçen örnekler bir bütün olarak ele alınmış olup kronolojik ve tipolojik açıdan değerlendirilmiştir. Elimizdeki örnekler, Ege ve Balkan etkili formlar yanında Anadolu’ya özgü ve Erken Tunç Çağı sonuna kadar devam eden bir gelişim çizgisinin var olduğunu ve genel kanının aksine Anadolu örneklerinin tümünün MÖ 4. Binyıl içine yerleştirilmesi gerekmediğini ortaya koymaktadır.

ANATOLIAN RING-IDOLS:

A TYPOLOGICAL AND CHRONOLOGICAL REVIEW

Keywords: Anatolia • Balkans • Ring-Idol • Metal artifact • Early Bronze Age • Chalcolithic Period

Abstract: A distinctive type of pendant referred as “*ring idol*” or “*ring-shaped idol*”, known from a wide geographical area in different periods, provokes a series of questions. Beside their functions and symbolic meanings, the typological and chronological development of this type has been extensively discussed. Anatolian idols of this type, particularly İkiztepe examples form one of the main axes of the ongoing debate with regard to Anatolian-Balkan relations and many scholars claimed that they should be dated to the 4. Millennium B.C. In this study the Anatolian examples are examined as a whole from a typological and chronological point of view. The wide range and variety of Anatolian examples clearly demonstrates that among Aegean and Balkan influenced forms, an Anatolian development scheme has been also existed and lasted until the end of the 3. Millennium B.C., which in fact shows that not the whole inventory of Anatolian examples should be dated to the 4. Millennium B.C.

* Dr. Levent Keskin, Ankara Üniversitesi, Dil ve Tarih – Coğrafya Fakültesi, Arkeoloji Bölümü, Protobünye ve Önasya Arkeolojisi Anabilim Dalı TR-06100/ ANKARA. e-posta: keskin@humanity.ankara.edu.tr

Literatürde *halke idol* ya da *halke biçimli idol* olarak adlandırılan pendant formu çok geniş bir coğrafyada benzer bir ifadenin yansıması olarak karşımıza çıkmaktadır. Pişmiş toprak, taş ve kemik gibi farklı malzemeler yanında büyük bir kısmı, başta altın olmak üzere, metalden üretilmiştir. Çok geniş bir alanda ele geçmesinin yanında tipolojik açıdan birçok alt formu barındırması bu tiplerin tarihlendirilmesi açısından bazı sorunları da beraberinde getirmektedir. Form açısından değerlendirildiğinde bu tip örnekler disk ya da halka şeklinde bir gövde ve bunun uzantısı olarak devam eden bir askı/boyun kısmından oluşmaktadır. Genellikle askı kısmında bir ya da iki delik bulunmakta, kimi örneklerde boyun ve gövde üzerinde kabartma nokta şeklinde süslemeler de görülmektedir. Yassı örnekler yanında hafif dışbükey olanlara da rastlanmaktadır. Tipolojik sınıflandırmalar genellikle ana gövde ve askı formuna göre yapılmaktadır, ancak yukarıda belirtilen ana formlar dışında, özellikle aynı kontekstlerde ele geçen kimi eserler de (ör: disk şeklinde yassı levhalar) aynı kategori altında değerlendirilmektedir.

Mevcut bilgiler ışığında bu tip örnekler Orta Avrupa'dan Doğu Anadolu'ya ve Kafkaslardan Girit'e kadar uzanan geniş bir coğrafyada karşımıza çıkmaktadır¹. Gerek sayısal yoğunluk gerekse form çeşitliliği açısından bu tip örneklerin kökeni ve yayılım alanı olarak Güneydoğu Avrupa, özellikle de Karpat Havzası ve Balkanlar öne çıkmaktadır. 1960'lardan itibaren bu tip örneklerin kökeni ve tarihlendirilmesi üzerine tartışmalar sürdürül-

mektedir. İlk başlarda bu bölgelerde ele geçen örneklerin çoğunun define buluntusu ya da satın alma eserler olması nedeniyle farklı köken ve tarihlendirme önerileri de öne sürülmüştür². Çok zengin altın buluntularla birlikte bu tipe ait eserlerin ele geçtiği Varna Mezarlığı'nın tarihlenmesiyle ilgili sorunlar yanında genel olarak Güneydoğu Avrupa ve Ege'de madencilik aktivitelerinin ortaya çıkışı ve kökeni yönündeki farklı düşünceler bu tartışmanın ana eksenini oluşturmaktaydı³. Bu bağlamda Dumitrescu bu tip altındaki disk gövdeli örnekleri Troia ve Kiklad tipi keman biçimli idollerin altından yansımaları olarak görmek istemiş⁴ ve bunların olası kökeni olarak bu gelişimi Büyük Güllücek'ten pişmiş toprak bir örnekle başlatmıştır⁵. Halka gövdeli örnekler çinse proto-tip olarak Teselya bölgesinde Sesklo'da ele geçen bir altın örneği belirtmiştir⁶. Buna karşın Makkay, köken olarak Kıta Yunanistan örneklerini belirtmiş⁷ ve özellikle Anadolu kökenli eserleri de içine alacak şekilde tüm örnekleri (Varna buluntuları hariç olmak üzere Batı Ege, Karpat, Balkan ve Anadolu) MÖ 3. Binyıl içine yerleştirmiştir⁸. Ancak bu görüşler ya tam olarak kabul görmemiş ya da kuvvetli biçimde eleştirilmiştir. Adı geçen bölgelerde yürütülen yakın tarihli kazılarda ele geçen yeni buluntular yanında son araştırmalar ve analiz sonuçları günümüzde, sistematik kazılar sonucu ele

¹ Bu tip örneklerin güncel bir dağılım haritası için bkz. Hansen 2011, Fig. 5.

² Konuyla ilgili çalışmalar için özellikle bkz. Makkay 1976, 251, dn. 2-3 ve Jovanović 1996, 31 vd.

³ Farklı görüşler için bkz. Muhly 1985, Makkay 1985 ve 1989.

⁴ Dumitrescu 1961, 77.

⁵ *age*, 84, 89; Koşay – Akok 1957, 15, Lev. XXVI, 2.

⁶ Dumitrescu 1961, 83, 89.

⁷ Makkay 1976, 258 vd.

⁸ Makkay 1985, 11.

geçen Güneydoğu Avrupa örneklerinin sağlam bir kronolojik zemine oturtulmasını sağlamıştır.

Varna Kültürü'nün III. safhasına yerleştirilen Varna Mezarlığı için önerilen ve genel kabul gören MÖ 4600-4200 aralığı⁹ gerçekleştirilen son radyokarbon analizlerinin sonuçlarıyla da uyusmaktadır¹⁰. Bulgaristan'da Durankulak Mezarlığı'nda aynı tipte altın bir idol de Varna III. safhaya tarihlenen bir mezarda ele geçmiştir¹¹. Bu safha genel olarak Güneydoğu Avrupa Geç Kalkolitik Çağ'ının içinde "Karanovo-Gumelnița-Kodžadermen VI" kültür kompleksi içine yerleştirilmekte ve yaklaşık olarak MÖ 4100-3900 aralığına tarihlenmektedir¹². Genel olarak tüm Güneydoğu Avrupa örnekleri için de alt ve üst sınırlar olarak sırasıyla Tiszapolgár/Varna ile Bodrogkeresztúr kültürleri verilmekte ve bu dönem yaklaşık olarak MÖ 4500-3500 aralığına tarihlenmektedir¹³.

Batı Ege'de ele geçen metal örneklerin çoğunluğu Ege Neolitik Çağı sonlarına tarihlendirilmekteydi. Ancak Teselya bölgesinde Geç Neolitik Dönem'e tarihlenen Alepotrypa Mağarası'nda¹⁴ ve daha kuzeyde Güney Makedonya bölgesindeki Makriyalos yerleşiminin II. tabakasında ele geçen¹⁵ sırasıyla altın ve bakır iki örnek bu tiplerin Kıta Yunanistan'daki varlığının, en azından bu bölgede MÖ

4500'lere kadar indiğini göstermektedir. Batı Ege örnekleri, Maran tarafından da Güneydoğu Avrupa tipleriyle aynı döneme tarihlenmektedir¹⁶. Ancak Kiklad adalarından Andros'taki Strofilas yerleşiminde ele geçen bulgular bu tarihin biraz daha yukarıya çekilebileceğini göstermektedir. Strofilas'ta Ege Son Neolitik Dönem'e tarihlenen *Gamma Binası*'nın zemininde ana kaya üzerine yapılmış duvar resmindeki motifler arasında bulunan halka idol motifleri¹⁷ yanında yerleşimde bu tipe ait 4 taş örnek de ele geçmiştir¹⁸. Hafiri tarafından bir tür açık hava mabedi olarak yorumlanan bu alan, halka idollerin kullanım amacı ve sembolik anlamlarına getirdiği yeni bakış açıları yanında bu tiplerin kullanımının Batı Ege'de MÖ 3200/3100'lere kadar indiğini göstermesi açısından da önemlidir.

Anadolu'da ele geçen örnekleri değerlendirdiğimizde bu tipe ait eserlerin başlıca iki bölgede yoğunlaştığını görmekteyiz, Batı Anadolu sahil kesimi ile Karadeniz sahil kesimini de içine alacak şekilde Orta Anadolu'nun kuzeyi. Aslında bu durum pek de şaşırtıcı sayılmaz, zira birçok alanda izlenebilen etkileşim ve ilişkilerin sonucu olarak, bu tip eserler sırasıyla Ege ve Karadeniz havzalarında, her iki alan için, özellikle M.Ö. 4. Binyıldan itibaren artarak devam eden ilişkilerin bir sonucu olarak bu bölgelerde ortaya çıkmış olmalıdır.

Halka idollerle ilgili çalışmaların çoğunda Anadolu kökenli örnekler genellikle İkiztepe ve Orta Anadolu kökenli eserlere odaklanmıştır. Bunun en büyük

⁹ Ivanov – Avramova 2000, 12.

¹⁰ Son analiz sonuçları mezarlığın son kullanım evresini 200 yıl kadar daha da yukarıya çekmektedir, bkz. Chapman ve diğ. 2006, 166; Higham ve diğ. 2007, 652.

¹¹ Vajsov 2002, 264, Tabl. 120, 3; Abb. 147; 251, 4.

¹² Lichardov 1991, 175.

¹³ Lichter 2008, 181; Zimmermann 2007, 26.

¹⁴ Kyprissi-Apostolika 2008, 301, Fig. 2.

¹⁵ Pappa – Besios 1999, 189.

¹⁶ Maran 2000, 188.

¹⁷ Televantou 2008, 49.

¹⁸ *age*, 52, Fig. 6.20.

nedeni halka idollerin de içinde bulunduğu çok sayıda metal eserin ele geçtiği ve Bilgi tarafından büyük bir kısmı ETC'nın son evrelerine tarihlenen¹⁹ mezarların ve genel olarak İkiztepe tabakalarının tarihlendirilmesiyle ilgili tartışmalardır. Birçok araştırmacı Bilgi tarafından verilen tarihleri çok yüksek bulmakta ve gerek seramik gerekse belirli tipteki metal eserler açısından, özellikle Balkan kültürleriyle yapılan karşılaştırmalara dayanarak bu tarihlerin en azından 1000 yıl kadar aşağıya çekilmesi gerektiğini öne sürmektedirler²⁰. Bu konuyla ilgili birçok görüş bulunmaktadır, ancak mezarlarla ilgili sadece bazı ön raporların yayınlandığı göz önüne alınırsa, konunun tam açıklığa kavuşturulması için İkiztepe mezarlarının kapsamlı ve tüm envanterlerini içeren ayrıntılı bir yayınının beklenmesi daha doğru olacaktır.

Anadolu kökenli örnekler bakıldığında Batı Anadolu ve Orta Anadolu'nun kuzeyinde ele geçen örneklerin farklı tipolojik özellikler gösterdikleri görülmektedir. Bu nedenle her iki bölgedeki örnekler önce kendi içlerinde ele alınmış, daha sonra genel bir değerlendirme yapılmıştır.

Batı Anadolu kökenli eserlerin ilk grubu Bakla Tepe'de ele geçmiştir. Üç örnekle temsil edilen gruptan ilk ikisi kuruşundan yapılmış olup Erken Tunç Çağı (ETÇ) I dönemine tarihlenen basit toprak mezarlarda ele geçmiştir (Çizim 1, 1-2)²¹. Form açısından da eşdeğer iki örnekten ilki iskeletin göğsünün üzerinde²², ikinci-

siyse iskeletin boyun kısmında, çok sayıda metal ve taş boncukla birlikte bir kolye oluşturacak şekilde ele geçmiştir²³. Ortası delik dairesel bir gövdeye sahip olan örneklerde, gövdenin uzantısı olarak devam eden ters üçgen şeklindeki boyun kısmı arkaya doğru kıvrılarak ip deliğini oluşturmaktadır. Üçüncü örnek (Çizim 1, 3)²⁴ altından üretilmiş olup Geç ETC II – Erken ETC III dönemine tarihlenen bir pithos mezarda altın bir saç spirali ile altın-dağ kristali birleşiminden üretilmiş bir çift küpe ve gümüşten üretilmiş çok sayıda disk biçimli, ortası çift kanallı boncukla birlikte ele geçmiştir²⁵. Form olarak öncekilerden biraz daha farklı bir varyasyonu yansıtan bu örnekte dairesel gövde üzerindeki delik daha geniş olup ince boyun kısmı yanlara doğru uzatılmış ve yatay ekseninde delinerek ip deliği oluşturulmuştur.

Bakla Tepe altın örneğiyle aynı formda iki diğer örnek Batı Anadolu kültür bölgesi içinde değerlendirilebileceğimiz Poliochni'de görülmektedir. İlk örnek bakır/bronz (Çizim 1, 4), ikincisiyse gümüş (Çizim 1, 5) olup her ikisi de ETC II dönemine tarihlenen Kırmızı tabakada ele geçmiştir²⁶. Bakır örneğin baş kısmı kırık olmasına karşın gümüş örnek Bakla Tepe altın örneğiyle tam bir benzerlik göstermektedir.

"Batı Anadolu Tipi" olarak adlandırabileceğimiz bu forma ait bir diğer örnek Sardes'te ele geçen bir grup eser arasında karşımıza çıkmaktadır (Çizim 1, 6). Fran-

¹⁹ Bilgi 2004, 29, 34.

²⁰ Krş. Parzinger 1993, 237; Thissen 1993, 215 vd.; Schoop 2005, 308; Zimmermann 2007, 30 ve Lichter 2008, 179 vd.

²¹ Keskin 2008, 87, Fig. 1-2.

²² Erkanal – Özkan 1999, s.31.

²³ *age*, 31, Res. 29.

²⁴ Keskin 2008, 87, Fig 3 ve 27.

²⁵ Keskin (*baskıda*).

²⁶ Bernabò-Brea 1964, 376, 659, Tav. CLXX, 3; Tav. CLXXVII, 25 (gümüş); 663, Tav. CLXXVII, 28 (bakır).

sız demiryolu mühendisi P. Gaudin tarafından Sardes yakınlarında bir mezarda bulunduğu söylenen bu grubu²⁷ yayımlayan Collignon, eserlerin tasarımında ve üretim tekniğinde görülen basitlikten dolayı bunları Lidya öncesi döneme ait olarak yorumlamıştır²⁸. Üç altın pendanttan oluşan gruptaki halka idol²⁹ form açısından Bakla Tepe (altın) ve Poliochni örnekleriyle benzerlik göstermekle birlikte, ince boyun kısmının ardından genişleyen başı arkaya doğru kıvrılarak – Bakla Tepe ETÇ I örneklerinde olduğu gibi – ip deliği oluşturulmuştur. Bu grup içindeki diğer iki eserden ilki trapezoid formda bir levha olup üzerinde merkezleri birer noktaya vurgulanmış dairelerden oluşan iki diyagonal hattan oluşan bir bezeme mevcuttur³⁰. Üçüncü örneğe yassı disk şeklinde, askılı bir pendant olup gövde üzerinde önceki örnektekilere benzer, merkezi bir noktaya vurgulanmış kabartma bir daire mevcuttur³¹.

Batı Anadolu'dan diğer bir örnek Aphrodisias kazılarında ele geçmiştir³². Pekmez tepesinde yürütülen çalışmalarda ele geçen kurşun örnek Kadish tarafından kırık, küçük bir figürin olarak tanımlanmıştır (Çizim 1, 8)³³. Merkezinde çok küçük bir delik bulunan disk şeklindeki gövdenin üstünde dar bir şekilde başlayan boyun/baş kısmı kırıktır. Ancak form açısından Bakla Tepe ETÇ I örnekleri gibi tamamlanması olası gözükmemektedir. Yayında ayrıntılı bir tanımı verilmemesine

karşın eserin çiziminden görüldüğü kadarıyla gövdenin her iki tarafında çizgi şeklinde süslemeler mevcuttur.

Batı Anadolu'dan bir diğer örnek Troia'da Schliemann dönemi kazılarında bulunmuş bir eserdir (Çizim 1, 9)³⁴. Schliemann'ın II. Şehir'e ait, kullanımı belirsiz diyorit bir obje olarak tanımladığı bu eser³⁵ Anadolu'da bilinen iki taş örnekten birini oluşturmaktadır. Halka şeklinde bir gövdeye sahip olan örnekte gövdenin uzantısı olarak devam eden askı kısmının ucu yuvarlatılmış olup tam ortada askı deliği yer almaktadır.

Batı Anadolu sahil kesiminden en son ve en yeni örnek Ege Gübre kazılarında³⁶ ele geçmiştir (Çizim 1, 7). Ege Gübre II olarak tanımlanan ve Kalkolitik Çağ'a tarihlenen tabaka dolgusundan ele geçen örnek dairesel, ortası delik bir alt gövde ve dar yamuk şeklindeki askı kısmından oluşmaktadır³⁷. Askı kısmı da tam ortadan delinmiş olan bu örnek form olarak daha çok Batı Ege örnekleriyle yakınlık göstermektedir.

Kronolojik açıdan Batı Anadolu'da ele geçen en erken örneği temsil eden bu eserin bulunduğu tabaka, üzerindeki Helenistik evre tarafından tahrip edilmiş olup mimari kalıntılar tam bir plan yansıtmamaktadır. Bu tabakaya ait iki adet radyokarbon tarihlmesi mevcut olup MÖ 4040-3950 ve MÖ 3780-3640 tarihlerini vermektedirler. Form açısından değerlendirildiğinde bu örneğin en yakın

²⁷ Waldbaum 1983, 151-52.

²⁸ Collignon 1899, 188.

²⁹ Waldbaum 1983, 151, Pl. 58, 998.

³⁰ *age*, 151, Pl. 58, 997.

³¹ *age*, 151, Pl. 58, 999.

³² Joukowsky 1986, 288, Fig. 274, 4; 557, Fig. 400, 15; 558, 1550.1; 559, Fig. 402, 24.

³³ Kadish 1971, 127, ill. 8, 1550.1.

³⁴ Schliemann 1885, 559, No. 710.

³⁵ *age*, 560.

³⁶ Krş. Sağlamtimur 2007.

³⁷ Bu buluntuyu yayınlamama izin veren ve kazıyla ilgili bilgileri benimle paylaşan Kazı Başkanı Yrd. Doç. Dr. Haluk Sağlamtimur'a en içten teşekkürlerimi sunarım.

benzerleri, ufak farklılıklar göstermekle birlikte Batı Ege'de, özellikle Atina'da ele geçirilen toplu buluntu grubu içinde karşımıza çıkmaktadır³⁸. Atina yakınlarında Salamis Adası'nda Euripides Mağarası'nda ele geçen gümüş örnek³⁹ de form açısından yakın durmaktadır. Gövde deliği daha geniş olmakla beraber Varna Mezarlığı'ndan bir örnek de aynı forma sahiptir⁴⁰. Ege Gübre örneğinin ele geçtiği tabakaya ait radyokarbon sonuçları da bu örneklerin tarihlendirmeleriyle uyusmaktadır.

Aphrodisias örneği Pekmez 2 No.lu açmada VII. tabakaya ait olarak ele geçmiştir. Joukowsky bu tabakayı Geç Kalkolitik 4 olarak adlandırmış ve geleneksel Anadolu terminolojisi açısından ETÇ I olarak tanımlamıştır⁴¹. Aynı şekilde, Geç Kalkolitik 4 ile onu takip eden ETÇ I kültürü arasında kesintisiz bir geçiş olduğunu, ne kap repertuarında ne de mimaride iki dönemi tam olarak ayırt edecek bir farklılığın mevcut olmadığını belirtmektedir. Bu durumun en büyük nedenlerinden biri de bu tabakaya ait sınırlı sayıda malzemenin ele geçmiş olması ve çoğunun karakteristik formları yansıtmamasıdır. Schoop ise özellikle Beycesultan malzemesiyle yapılan karşılaştırmalar ışığında bu tabakayı Geç Kalkolitik Çağ'a tarihlemekte ve yaklaşık olarak MÖ 3500-3400 arasına yerleştirmektedir⁴².

Bakla Tepe ETÇ I örnekleri sağlam stratigrafik kontekstlerde ele geçmiş olup Geç Kalkolitik Çağ'da Aphrodisias'tan tanınan bu formun MÖ 3. Binyıl içinde de devam ettiğini göstermektedirler. Aski kısmının yapılışı nedeniyle Batı Ege örneklerinden ayrılmakla beraber form açısından da bu tipin en yakın örneği Ege Geç Neolitik Dönem Dimini kültürüne ait bir çanak üzerindeki motiflerde görülmektedir⁴³. Aşağıda daha ayrıntılı şekilde tartışılacak olmakla birlikte bu durum Batı Anadolu örneklerinin Ege kültür bölgesi içindeki ilişkiler sonucu geliştiği düşüncesini desteklemektedir.

Bakla Tepe altın örneği, Poliichni'de ele geçen diğer iki örnekle birlikte, sağlam kontekstlerde ele geçen buluntular olarak bu tipin bir varyasyonu şeklinde Batı Anadolu'da MÖ 3. Binyılın sonuna kadar kullanımının devam ettiğini net bir şekilde göstermektedir. Birlikte ele geçtiği saç spirali ve altın-kaya kristali küpelerin tarihlendirme açısından karakteristik öğeler olmamasına karşın aynı mezarda bulunan disk biçimli, ortaları çift silindir şeklinde kanallı gümüş boncuklar da 3. Binyıl sonlarına bir tarihlendirmeyi kesin kılmaktadır. Yassı, disk şeklinde boncuk ya da kanatlı boncuk olarak adlandırılan bu tip örnekler MÖ 3. Binyılın son çeyreğinde Anadolu'da ve Önasya'da çok sayıda merkezde karşımıza çıkmaktadır. Troia'da Blegen dönemi kazılarında II g tabakasında bulunan altın ve tek delikli örnekler⁴⁴ yanında çok sayıda benzer örnek Schliemann dönemi kazılarında A ve

³⁸ Dimakopoulou 1998, 52, No.9; 57, No. 29-30. Ancak tüm bu örneklerde gövde deliği Ege Gübre örneğine oranla daha geniştir.

³⁹ *age*, 64, No. 62.

⁴⁰ Ivanov – Avramova 2000, 41, Fig. 5, üst sıra, ortadaki örnek.

⁴¹ Joukowsky 1986, 167 vd.; 175, Tab. 5.

⁴² Schoop 2005, 191.

⁴³ Dimakopoulou 1998, 68, No. 75.

⁴⁴ Blegen ve diğ. 1950, 367, 37-712; Fig. 356,I 7; Fig. 357, 37-712.

D hazinelerinden de bilinmektedir⁴⁵. Aynı tip altın örnekler Poliochni Sarı Evre'den⁴⁶, Kültepe'de 13. kata ait bir mezardan⁴⁷ ve hem altın hem gümüş olarak Karataş-Semayük ETÇ II mezarlığından da bilinmektedir⁴⁸. Tek delikli gümüş örnekler yakın zamanda Resuloğlu ETÇ mezarlığında da ele geçmiştir⁴⁹. Eskiypar Hazinesi'nde görülen tipler⁵⁰ biraz daha değişik bir varyasyonu yansıtmakla beraber aynı kategori içinde değerlendirilmelidir. Genellikle çift kanatlı olarak karşımıza çıkan bu boncukların dört kanatlı örneklerine Alaca Höyük mezarlarında da rastlanmaktadır⁵¹. Anadolu dışında Ur Kral Mezarları⁵², Tell Brak (gümüş)⁵³, Mari⁵⁴ ve Tepe Hissar⁵⁵ gibi merkezlerde de görülen bu tip boncuklar Ege'de Thyreatis Definesi'nde⁵⁶ ve son olarak Aegina Adası'nda Kap Kolonna Hazinesi içinde ele geçmiştir (gümüş)⁵⁷. MÖ 3 bin yılın son çeyreğinde çok sevilen ve yaygın bir tipi yansıtan bu örnekler Kafkaslardan İndus Vadisi'ne kadar uzanan geniş bir coğrafyada görülmektedir⁵⁸.

Sardes halka idolü form açısından Batı Anadolu ETÇ tiplerinin genel karakterine uyum sağlamaktadır. Buluntu durumu ve konteksti hakkında şüpheler olmasına karşın, aynı bölgede Eski Balıkhanne⁵⁹ ve Ahlatlı Tepecik'te⁶⁰ açığa çıkarılan ETÇ'na ait mimari kalıntılar ve mezarlar bu şüpheleri gidermek için yeterli sayılabilir. Bölgenin, özellikle geç dönemlerden çok iyi bilinen, altın açısından zenginliği de bu durumu desteklemektedir. İdolle birlikte ele geçen diğer iki eser de daha erken bir tarihlendirme için herhangi bir dayanak oluşturmamaktadır. Diğer bölgelerde erken tarihli örnekler de bulunmasına karşın üzeri çapraz kabartma noktalarla bezeli altın levhanın benzerleri ya da aynı anlayışı yansıtan eserler Anadolu'da MÖ 3. Binyıl içinde de iyi tanınmaktadır⁶¹. Askılı disk şeklindeki pendant da ufak varyasyonlar göstermekle beraber MÖ 2. Binyıla kadar uzanan geniş bir zaman aralığında karşımıza çıkmaktadır. Tipolojik açıdan değerlendirildiğinde Sardes halka idolünün, boyun kısmı göz önüne alınarak, Bakla Tepe ETÇ I örneklerinden biraz daha geç bir döneme tarihlenmesi olası gözükmektedir. Bir anlamda bu tip, ETÇ I formlarından Poliochni ve Bakla Tepe (altın) örneklerinin temsil ettiği geç forma geçişi yansıtan bir tip olarak da değerlendirilebilir.

Halka idolleri kullanım şekli ve sembolik anlamları açısından değerlendirdiğimizde, bunların son derece stilize edilmiş bir şekilde kadın gövdesini çağrıştıran eserler olduğu düşünülmekte ve bu bağlamda ana tanrıça ve üretkenlik kültüyle bağlantılı olarak değerlendirilmekte-

⁴⁵ Sazcı 2007, 192, 196, A1-S73-S96.

⁴⁶ Bernabò-Brea 1976, Tav. CCXLVII, c; Tav. CCLII, 14-16.

⁴⁷ Özgüç 1986, Fig. 3-39, c-d.

⁴⁸ Mellink 1969, Pl. 74, Fig. 15 (altın), Fig. 17 (gümüş).

⁴⁹ Yıldırım – İpek 2010, 27, Res. 12.

⁵⁰ Özgüç – Temizer 1993, 614, Fig. 41-42, Pl. 112, 1a-c.

⁵¹ Arık 1937, Lev. CLXXXI, 319-352, Lev. CCXLIX, 1517-1527; Koşay 1951, Lev. CXXXIV, Lev. CLV, 34.

⁵² Pittman 1998, 110, No. 66, Fig. 50, 16.

⁵³ McDonald ve diğ. 2001, 245, Fig. 266, 579, No. 140.

⁵⁴ Margueron 2004, 424, Pl. 57, 540, Pl.83.

⁵⁵ Schmidt 1937, Pl. LXVI.

⁵⁶ Reinholdt 1993, 9, Abb. 10, B.6; 6, Abb. 5, A.1.a-A.1.d.

⁵⁷ Reinholdt 2008, 25, Taf. 5, 2; Taf. 12, 4

⁵⁸ Aruz 2003, 243, Fig. 72.

⁵⁹ Mitten – Yügrüm 1971, 191 vd.

⁶⁰ Mitten – Yügrüm 1974, 22. Vd.

⁶¹ Alaca Höyük mezarlarından örnekler için bkz. Koşay 1938, Lev. LXXXII, 28-30; Lev. LXXXIII, 53-56, Lev. LXXXVII, 53-56; Lev. XCII, 34.

dirler. Kimi örneklerde görülen kabartma noktalar şeklindeki süslerin de göğüsleri dolayısıyla bereketi simgelediği öne sürülmektedir. Bu açıdan düşünüldüğünde çok geniş bir coğrafyada ve farklı dönemlerde yaygın bir şekilde kullanılmış olması, Televantou'nun belirttiği gibi⁶² bu imgenin geniş bir coğrafyada uluslararası bir iletişim kodu olarak benimsendiğini de düşündürmektedir. Bu çerçevede değerlendirildiğinde amulet ya da idol şeklindeki kullanımlarının yanında bu tip örneklerin çeşitli eserler üzerinde tasvirlerini görmek de şaşırtıcı değildir. İnsanın kendini ifade etmeye başlamasıyla birlikte bereket ve üretkenlikle ilgili semboller her türlü formda karşımıza çıkmaktadır. Strofilas yerleşiminde açığa çıkarılan duvar resmi üzerindeki motifler yanında halka idol tasvirleri Dimini ve Sesklo kültürüne ait boya bezemeli kaplarda da karşımıza çıkmaktadır⁶³. Bu kapsamda bir örnek Batı Anadolu kökenli bir kap üzerinde de görülmektedir. Kesin buluntu yeri belli olmamakla birlikte Yortan kökenli olarak belirtilen bir kap üzerinde yer alan kabartma şeklindeki bezeme motifi⁶⁴ (Çizim 1, 23) tip olarak Batı Anadolu ETC örnekleriyle tam bir uyum göstermektedir. Yine Yortan kökenli bazı eserler üzerinde görülen ve Bossert tarafından *ankh* işaretiyle bir tutulmak istenen⁶⁵ halka başlı insan figürleri de (*ringkopf-figuren*) Höckmann tarafından halka idollerin temsil ettiği anlayışla aynı kapsamda yorumlanmaktadır⁶⁶. Sardes'te ele geçen

ETÇ'na ait bir kap parçası üzerinde de Batı Anadolu ETC formlarına benzer bir halka idol kabartması olduğu belirtilmektedir⁶⁷. Gerek Yortan gerekse Sardes kapları üzerinde görülen bu tasvirler, bu tipin ve temsil ettiği inanışın Batı Anadolu'da ETC içinde bilindiğini ve kullanıldığını göstermektedir.

Orta Anadolu ve Karadeniz sahilinde ele geçen örnekler form açısından daha çok Güneydoğu Avrupa Kalkolitik örnekleriyle benzerlik göstermektedirler. İkiztepe örneklerinin tarihlendirilmesiyle ilgili tartışmalar yanında diğer eserlerin buluntu durumları ve kontekstleriyle ilgili sağlıklı bilgi olmayışı kronolojik açıdan birçok problemi beraberinde getirmektedir.

Orta Anadolu kökenli ilk örnek Kalınkaya'da ele geçmiştir (Çizim 1, 15)⁶⁸. Buluntu durumu ve tarihlendirilmesiyle ilgili sağlıklı bir bilgiye sahip olmadığımız bu örnek altından üretilmiş olup halka şeklinde bir alt gövde ve yanlara doğru yelpaze şeklinde açılan bir askı kısmına sahiptir. Askı kısmının ortasında yan yana iki delik bulunmaktadır.

Benzer forma sahip gümüş bir örnek de satın alma kökenli olarak Anadolu Medeniyetleri Müzesi'nde bulunmaktadır (Çizim 1, 14)⁶⁹. Çorum-Göller kökenli olarak belirtilen bu eser de Kalınkaya örneğiyle aynı forma sahiptir. Tek farkı yelpaze şeklindeki askı kısmının üst kısmında yedi adet kabartma şeklinde nokta süslemenin bulunmasıdır.

⁶² Televantou 2008, 49.

⁶³ Dimakopoulou 1998, 68, No. 75-76.

⁶⁴ Höckmann 1984, 135, Abb. 7, 3.

⁶⁵ Bossert 1960a, 226, Tab. LVI, Abb. 12 a-b; Bossert 1960b, 318 vd., Tab. LXXXVI, Abb. 1-4.

⁶⁶ Höckmann 1969, 12 vd.

⁶⁷ Sardes ETC malzemesini yayına hazırlayan D. J. Pullen tarafından ifade edilmiştir. Kendisine teşekkür ederim.

⁶⁸ Yakar 1985, 430, Fig. XXVIII, 11.

⁶⁹ Kulaçoğlu 1992, 82, No. 95.

Boğazköy yakınlarında Çamlıbel Tarlası'nda yürütülen kazılarda ele geçen bir halka idol kalıbı⁷⁰ (Resim 1, b) da bu tipin yerel olarak üretildiğini göstermesi açısından önemli bir veri sunmaktadır. Pişmiş toprak kalıp üzerindeki negatif formu Kalıncaya ve Göller örneklerinde olduğu gibi halka şeklinde bir gövde ve yelpaze şeklinde yana doğru açılan bir başa sahiptir. Diğer iki örneğin aksine burada tek delik bulunmaktadır. Ayrıca başka hiçbir bölgede görülmeyen bir özellik olarak boyunun altından uzunlamasına bir şerit gövdeyi ikiye ayıracak şekilde dikey olarak uzanmaktadır, ancak gövdenin alt kısmına birleşmeden sonlanmaktadır.

Karadeniz sahil kesiminde ilk grup İkiztepe kazılarında ele geçen üç örnekle temsil edilmektedir. Bunlardan ilki Tepe 1'de ETÇ II'ye tarihlenen 3. mimari tabakada ele geçmiştir (Çizim 1, 12)⁷¹. Altından üretilen bu örnek halka şeklinde bir gövdeye sahip olup üst kısımda iki adet delik bulunmaktadır. Deliklerin hemen üstünde bir genişleme başlamakta, ancak sonrası kırıktır. Diğer iki örnek kurşundan yapılmış ve her ikisi de ETÇ III dönemine tarihlenen mezarlarda ele geçmiştir. Bunlardan ilki form olarak Göller örneğiyle benzeşmektedir. Ancak Göller örneğindeki aksine boyun kısmındaki çift delik bu örnekte tek olarak karşımıza çıkmaktadır (Çizim 1, 11)⁷². Ayrıca yelpaze şeklindeki baş kısmı kenarı boyunca yer alan nokta bezemeler bu örnekte gövde üzerinde de uygulanmıştır. Üçüncü örnek de halka şeklinde bir gövdeye sahip olup askı kısmı yine yanlara doğru açıl-

maktadır, ancak diğer örneklerle göre daha küt ve basık yapılmıştır (Çizim 1, 13)⁷³. Askı kısmının tam ortasında tek bir delik bulunmaktadır. Baş kısmı kırık olan ilk örneğin de bu şekilde tamamlanması olası gözükmemektedir.

Karadeniz sahilinden ikinci grubu satın alma bir eser grubu içinde yer alan örnekler oluşturmaktadır. Indiana Üniversitesi Sanat Müzesi'nde korunan eserler iki ayrı grup olarak ve Trabzon kökenli olarak satın alınmıştır, ancak buluntu konumları ve kökenleri hakkında kesin bir bilgi bulunmamaktadır. Her iki grup da değerli metal ve taşlardan üretilmiş süs eşyalarından oluşmaktadır⁷⁴.

İlk grup içinde tümü altından ve üç farklı ana tip içinde değerlendirilen halka idol bulunmaktadır. Bunlardan dördü Batı Anadolu tipinde olup ilk üç örnekte ters üçgen şeklindeki baş kısmı arkaya doğru kıvrılarak – Bakla Tepe ETÇ I ve Sardes örneklerinde olduğu gibi – ip deliği oluşturulmuştur (Çizim 1, 16-17)⁷⁵. Dördüncü örnek de aynı forma sahip olmakla beraber ters üçgen şeklindeki askı kısmı ayrı bir levhadan üretilerek gövdeye eklenmiştir⁷⁶. İkinci alt grubu oluşturan yedi örnekte ilk altısı disk şeklinde bir gövdeye ve yukarı doğru genişleyen trapezoid bir boyun/askı kısmına sahiptir (Çizim 1, 20-21)⁷⁷. En üst kısımda yan yana iki delik bulunmaktadır. Yedinci örnek de form açısından benzer olmakla

⁷³ Bilgi 1990, fig. 19, 427.

⁷⁴ Rudolph 1978, 6 vd.

⁷⁵ *age*, 11, No.12 altında M 1-3; Fig. 1, 12; Fig. 7, 12; Fig. 8, 12.

⁷⁶ *age*, 11, No.12 altında 0; Fig. 1, 12; Fig. 8, 12 (sol alt köşedeki örnek).

⁷⁷ *age*, 12, No.13 altında N 1-6; Fig. 1, 13; Fig. 7, 13; Fig. 8, 13.

⁷⁰ Schoop 2011, 59, Abb. 9.

⁷¹ Bilgi 1984, 70, fig. 18, 265.

⁷² *age*, 70, fig. 18, 266.

beraber boyun kısmı daha kısa ve küt yapılmıştır ve sadece tek delik bulunur⁷⁸. Gövdenin tam ortası kabartma şeklinde yükseltılarak vurgulanmıştır. İlk grup içindeki son örnek biraz daha farklı bir tipi yansıtmaktadır (Çizim 1, 22)⁷⁹. Gövdesi yan yana çift daire şeklinde olup her ikisinin de ortası deliktir. Dar boynu ve yana doğru uzatılan baş kısmı form olarak Bakla Tepe altın örneğini andırmaktadır ve aynı şekilde yatay ekseninde delinmiştir.

İkinci grup içinde yer alan on iki altın halka idol de tek bir tipi yansıtmaktadır (Çizim 1, 18-19)⁸⁰. Ufak tefek farklılıklar gözlenmekle beraber tüm örnekler halka şeklinde bir gövdeye ve kısa, dar bir boyna sahiptir. Boynun tam ortasında bir delik bulunmaktadır. İkinci grup içindeki bu örnekler form açısından daha çok Batı Ege örnekleriyle benzerlik göstermektedir.

Bu tip idollerin doğudaki en uç temsilcisi olan ve Değirmentepe'de ele geçen eser⁸¹ (Çizim 1, 10) Anadolu'daki ikinci taş örneği oluşturmakta olup form açısından da Troia'da ele geçen diğer taş örnekle benzerdir. Ancak bu örnekte askı kısmı daha geniş olup yanlara doğru açılmaktadır. Bu örneğin ele geçtiği Değirmentepe 3. kültür katı Esin tarafından Geç Ubeyd-Erken Uruk dönemine tarihlenmektedir. Seramik ve diğer buluntular ışığında paralellik kurulan Arslantepe VII. tabaka ile Korucutepe V. ve XXX. tabakalardan elde edilen radyokarbon sonuçları ışığında da bu tabakanın MÖ 4. Binyı-

lın ilk yarısına yerleştirilebileceği belirtilmektedir⁸².

Çamlıbel Tarlası'nda bulunan halka idol kalıbı III. tabakada, özel bir kullanımının olduğu düşünülen, büyük olasılıkla ritüel amaçlı bir yapının yanmış molozu içinde ele geçmiştir⁸³. Çamlıbel'de II. ve IV. tabaka tabanlarından alınan örnekler üzerinde gerçekleştirilen radyokarbon analizleri yerleşimin son üç evresi için MÖ 3590-3470 aralığını vermektedir⁸⁴. Kalıpta görülen form, orta hat boyunca uzanan şerit nedeniyle ünük bir tipi yansıtmakla beraber, genel form açısından benzer örnekler aynı tarih aralığında özellikle Balkan kökenli eserlerde de görülmektedir. Büyük olasılıkla bu örnek de bu tiplerin yerel bir varyasyonunu yansıtmaktadır. Değirmentepe örneğiyle birlikte ele alındığında bu iki eser, bu tipin Orta ve Doğu Anadolu için MÖ 4. Binyılın ilk yarısına sağlam bir şekilde tarihlenen en eski örneklerini oluşturmaktadır.

Kesin olmamakla beraber Titriş Höyük mezarlarında da bu tipe ait eserler olabileceği belirtilmektedir. Makkay, Urfa Müzesi ve Lidar Höyük kazı ekibinin 1981 yılında Titriş mezarlığında yürüttüğü kurtarma kazılarında MÖ 3. Binyılın ikinci yarısına tarihlenen mezarlarda ikisi altın, birer adedi gümüş ve mermer ile dokuzu deniz kabuğundan üretilmiş halka idollerin ele geçtiğini belirtmektedir⁸⁵. Makkay, Lidar Höyük kazı başkanı Hauptmann'a dayanarak bu örneklerin Doğu Ege tipini (Poliochni) yansıttıklarını

⁷⁸ *age*, 12, No.13 altında P; Fig. 8, 13 (sağ üst köşedeki örnek).

⁷⁹ *age*, 12, No.14; Fig. 1, 14; Fig. 8, 14.

⁸⁰ *age*, 16, No.21 altında F, G 1-11 ve J; Fig. 10, 21; Fig. 13.

⁸¹ Esin 1983a, Res. 21, 16.

⁸² Esin 1983b, 190.

⁸³ Schoop 2011, 59.

⁸⁴ *age*, 65.

⁸⁵ Makkay 1993, 822.

ifade etmektedir⁸⁶. Bahsedilen örnekler yayınlanmadığı için kesin yargıya varmak güçtür, ancak Mellink söz konusu kazılar sırasında açığa çıkarılan mezar hediyeleri arasında bronz ve gümüş yüzükler ile keman biçimli mermer idolleri saymaktadır⁸⁷. Sonraki yıllarda Tırtış Höyük'te gerçekleştirilen kazılarda açığa çıkarılan ve ETÇ ortalarına tarihlenen mezarlarda deniz kabuğundan idoller de ele geçmiştir. Bunlardan iki tanesi halka idol formuna oldukça yakın durmaktadır (Resim 1, h)⁸⁸. Metal ve mermer örnekleri bir yana bırakacak olursak Makkay'ın bahsettiği grup içindeki deniz kabuğundan örneklerin bu tipe ait eserler olduğunu düşünmek ihtimal dâhilinde gözükmektedir. Bu durum diğer bir varyasyonu yansıtan bu tip örneklerin MÖ 3. Binyıl ortalarında Anadolu'da var olduğunu göstermesi açısından da önemlidir.

Kalnkaya kökenli olarak belirtilen örneğin ele geçtiği merkezdeki kazılar 1971 ve 1973 yıllarında Anadolu Medeniyetleri Müzesi başkanlığında, alandaki tahribatı önlemeye yönelik olarak gerçekleştirilmiştir⁸⁹. Alaca Höyük'ün 3 km kuzeydoğusunda yer alan Kalnkaya köyü yakınlarında 1940'larda kazılan tümülüse ithafen bu adla adlandırılan prehistorik yerleşime ait kazılar aslen Toptaştepe mevkiinde gerçekleştirilmiştir. Kısa süreli bu kurtarma kazılarında MÖ 4. Binyıldan 2. Binyıl başlarına kadar uzanan kalıntılar ile Kalkolitik ve ETÇ'na ait mezarlar açığa çıkarılmıştır⁹⁰. Ayrıntılı bir yayın bu-

lunmamasına karşın ETÇ mezarlarında ele geçen metal eserlerin Alaca Höyük'ten tanınan tipleri yansıttığı ancak gerek form gerekse estetik olarak daha basit örnekler olduğu belirtilmektedir⁹¹. Mezarlar arasında 9 adet basit toprak mezar Geç Kalkolitik Çağ'a tarihlenmektedir⁹². Kazı ekibinin tuttuğu raporlar bu iskeletlerle bağlantılı hiçbir hediye ele geçmediğini belirtmektedir, ancak kazı günlükleri ve buluntuları üzerinde çalışan Zimmermann, önceki kimi yayınlarda ETÇ'na tarihlenen altın halka idolün büyük olasılıkla GKÇ'a ait ve tahrip edilmiş bir mezardan gelmiş olabileceğini öne sürmekte ve buna dayanak olarak benzer tipteki örneklerin Güneydoğu Avrupa'da MÖ 4. Binyıl sonrasında görülmemesini göstermektedir⁹³.

Benzer bir durum Göller kökenli gümüş idol için de geçerlidir. Kaçak kazılar sonucunda çeşitli müzelere dağılan ve çoğunluğu Oymaağaç ve Merzifon bölgelerindeki mezarlıklara ait olduğu düşünülen grup kapsamında değerlendirilen bu örnek de, çoğunluğunu metal silah ve kapların oluşturduğu bu eserlerle birlikte ETÇ'na tarihlendirilmiştir. Ancak Kalnkaya örneğinde olduğu gibi bu eserin de form açısından en yakın paralellerinin Balkan kökenli eserler arasında görülmesi nedeniyle bu tarih de bazı araştırmacılar tarafından kabul edilmemekte ve yaklaşık 1000 yıl önceye verilmektedir⁹⁴.

Alışar'da hafirlerince Bakır Çağı olarak adlandırılan tabakada ele geçen kurşun bir eser de halka idoller sınıfında değerlendirilebilir. Form olarak biraz da-

⁸⁶ *age*, 823, dn. 10.

⁸⁷ Mellink 1982, 565.

⁸⁸ Algaze ve diğ. 1995, 27, Fig. 33

⁸⁹ Mellink 1972, 169; Mellink 1973, 173; Mellink 1974, 109.

⁹⁰ Mellink 1974, 109; Zimmermann 2006, 276 vd.

⁹¹ Mellink 1972, 170; Yakar 1985, 202.

⁹² Zimmermann 2006, 277, dn. 21.

⁹³ *age*, 277, dn. 22.

⁹⁴ Lichter 2008, 181 ; Zimmermann 2007, 28.

ha farklı bir tipi yansıtan bu örnek halka şeklinde bir gövde ile ince, uzun bir boyuna sahiptir (Resim 1, a)⁹⁵. Baş kısmı hilal şeklinde iki yana doğru açılmaktadır. Hafirlerince tam olarak işlevi bilinmeyen, ancak yay germede kullanılmış olabilecek bir obje olarak belirtilse de⁹⁶ genel form itibarıyla bu eseri de halka idoller sınıfında değerlendirmek daha doğru olacaktır.

Yukarıda değinildiği gibi İkiztepe kronolojisine yönelik olarak getirilen eleştiriler bağlamında burada ele geçen halka idollerin de daha erken bir döneme ait olması gerektiği birçok araştırmacı tarafından öne sürülmektedir. Halka idollerle birlikte diğer bazı metal eserler ışığında büyük kısmı MÖ 3. Binyılın son çeyreğine verilen mezarların, en azından bir bölümünün, 4. Binyılın ikinci yarısına kadar aşağı çekilmesi gerektiği belirtilmektedir. İkiztepe örneklerini tipolojik olarak değerlendirdiğimizde gerçekten de en yakın örnekler Balkanlar ve Karpat Havzası'nda karşımıza çıkmaktadır. Kurşun örneklerden daha basık olanı Bulgaristan'da çok sayıda örneği bulunan "Gumelnița Tipi" olarak adlandırılan forma yakın durmaktadır⁹⁷. Baş kısmı kırık olan altın örneğin de en yakın paralelleri arasında gövdesi halka şeklinden ziyade disk biçimli ve ortası delik bir örnek Bulgaristan'da Hotnița Definesi içinde ele geçmiştir⁹⁸. Yelpaze başlı kurşun örneğin en yakın benzerleri de Macaristan sınırları içinde ele geçen ve buluntu yeri belli olmamakla birlikte Bodrogkeresztúr kültürüne verilen bir bu-

luntu grubu içinde görülmektedir⁹⁹. Ancak bu örneklerde baş kısmında çift delik bulunmakta ve İkiztepe örneğinde gövde ve baş üzerinde görülen *repoussé* süslemeler de bulunmamaktadır. Tüm bu paralellikler, kimi araştırmacıların da vurguladığı biçimde, İkiztepe örneklerinin MÖ 4. Binyıla ait bir tarihlendirmesini olası kılmaktadır, ancak Gumelnița tipine giren örnek dışındaki eserlerin birebir paralelleri bulmak mümkün değildir. Ayrıca gözden kaçırılmaması gereken bir diğer nokta İkiztepe örneklerinin paralellerinin kazı buluntusu olmaması nedeniyle kontekstleri hakkında sağlıklı bir bilgiye sahip olunmayışıdır. İkinci bir husus, Güneydoğu Avrupa kökenli bu tipteki örneklerin tamamının altından üretilmiş olmasıdır. Batı Ege'de farklı malzemelerden üretilmiş örnekler bulunmasına karşın bunlar biraz daha geç döneme aittir ve yukarıda belirtilen spesifik formların dışındadır. Diğer yandan Batı Anadolu örnekleri kurşunun da içinde bulunduğu farklı metaller kullanılarak üretilmiş örneklerin 3. Binyıl içinde de kullanılmış olduğunu kanıtlamaktadır.

İkiztepe mezarlığında ele geçen ve çoğu araştırmacı tarafından halka idollerle aynı kapsam içinde değerlendirilen disk biçimli, üzeri kabartma noktalarla süslü levha da bu açıdan önemlidir¹⁰⁰. Bazı örneklerinde gövdenin tam ortasında bir kabartmaya sahip dışbükey diskler şeklinde de görülen bu eserler¹⁰¹, halka idollerle aynı kontekstlerde ele geçtiği için aynı kapsamda değerlendirilmekte ve MÖ 4. Binyıl içine tarihlendirilmektedir. Ancak

⁹⁵ von der Osten 1937, 198, Fig. 197, c753.

⁹⁶ *age*, 198.

⁹⁷ Dumitrescu 1961, 79, Fig. 7; Varna Mezarlığı'ndan benzer tipte altın örnekler için bkz. Ivanov – Avramova 2000, 51, No.1 ve No.2.

⁹⁸ Dumitrescu 1961, 77, Fig. 6, 5

⁹⁹ Makkay 1989, Fig. 2, 11-13.

¹⁰⁰ Bilgi 1984, 71, fig. 18, 267.

¹⁰¹ Bilgi 2001, 90, 44d, 2.

aynı tipte değerlendirilebilecek örnekleri yine MÖ 3. Binyıla ait olarak birçok merkezden tanımaktayız. Anadolu'da Alaca Höyük'te ele geçen disk biçimli levhadan üretilmiş kolye taneleri¹⁰² ve Horoztepe'den benzer eserler bu kapsamda sayılabilir.¹⁰³ Yakın zamanda Seyitömer'de ETÇ III dönemine tarihlenen Va tabakasında ele geçen benzer bir altın disk de¹⁰⁴, bu tip eserlerin MÖ 3. Binyıl sonuna kadar kullanıldığını göstermektedir. Benzer örnekler Batı Ege'de de birçok merkezde karşımıza çıkmaktadır.¹⁰⁵

Diğer yandan, özellikle halka idollerin temsil ettiği sembolik anlam açısından değerlendirecek olursak, Alaca Höyük'te ele geçen çift tanrıça idollerini¹⁰⁶ (Resim 1, f) aynı anlayışın devamı olarak nitelenmek pek de yanlış sayılmaz. Aynı merkezde ele geçen diğer bir bronz idol de¹⁰⁷ (Resim 1, c) aynı kapsamda değerlendirilmelidir. Halka idollerde stilize bir şekilde temsil edilen anlayış bu eserlerde biraz daha şematik biçimde karşımıza çıkmaktadır. Göller kökenli olarak Anadolu Medeniyetleri Müzesi'nde bulunan ve halka idollerle aynı kategoride değerlendirilmesi gereken bronz bir eser¹⁰⁸ (Resim 1, d) bu iki form arasındaki geçişi yansıtan bir örnek olarak da görülebilir. Birçok Balkan örneğinde görülen yelpaze/hilal biçimli baş ve kabartma noktalar Alaca Höyük ikiz tanrıça idollerinde de mevcuttur. Çamlıbel kalıbında görülen ortadaki şerit Alaca Höyük örneklerinde

daha şematize biçimde karşımıza çıkmaktadır. Bu inanışın devamını ve gelişimini yine Alaca Höyük'te ele geçen gümüş ve bronz stilize kadın heykelciklerinde izlemek de olasıdır¹⁰⁹ (Resim 1, e, g). Orta Anadolu'da çok sayıda merkezden tanıyan pişmiş toprak kurs gövdeli, ince uzun boyunlu idolleri de bu anlayışın temsilcileri olarak değerlendirmek gerekir. Bu tip eserlerde gözleri ve göğüsleri temsil eden nokta biçimindeki oyuklar metal örneklerdeki *repoussé* süslemelerin birer yansımasıdır. Ahlatlıbel'de ele geçen bu tipte bir idol parçası¹¹⁰ hilal şeklindeki baş kısmıyla iki grup arasındaki ilişkiyi oldukça açık bir şekilde yansıtmaktadır. Özellikle bu bölgede MÖ 3. Binyıl sonuna kadar izleyebildiğimiz bu gelişim ışığında İkiztepe örneklerinin de bu bağlamda değerlendirilmesi olası olup (Güneydoğu Avrupa örnekleriyle olan 1000 yıllık farkın yarattığı sorunlar göz ardı edilmeden) kesin yargıya varmak için mezarlığın ayrıntılı yayınlarının beklenmesi daha doğru olacaktır. Özellikle İkiztepe eserleri ve tabakalaşması için Güneydoğu Avrupa örnekleri ışığında öne sürülen kronolojik sorunlar bağlamında benzeri problemlerin Anadolu ve Ege örnekleri kesinlikle MÖ 3. Binyıl içine tarihlenen çift spiral başlı iğneler ve Troia tipi yassı idoller için de geçerli olduğunu gözden kaçırmamak gerekmektedir¹¹¹.

Trabzon kökenli olarak belirtilen eserlerin kronolojik açıdan değerlendirilmeleri de oldukça problemlidir. Bu eserleri yayınlayan Rudolph, müzeye alınırken

¹⁰² Koşay 1951, Lev. CLXIX, Res. 2.

¹⁰³ Özgüç – Akok 1958, 15, Fig. 24, Lev. VII, 7; 24, Lev. XIV, 4.

¹⁰⁴ Şahoğlu – Sotirakopoulou 2011, 340, 396, No.443.

¹⁰⁵ Krş. Reinholdt 2008, 36, Taf. 19, 1, 6-10.

¹⁰⁶ Koşay 1951, 62; Lev. CXXIX, H 4-8.

¹⁰⁷ Koşay – Akok 1973, 47, Lev. LXVI, Aln. 223.

¹⁰⁸ Kulaçoğlu 1992, 81, No. 94.

¹⁰⁹ Koşay 1951, 73, Lev. CXC, L1 (gümüş); Lev. CXC, L2 (bronz); Koşay 1938, 83, Lev. LXXXIX, 38.

¹¹⁰ Koşay 1934, Fig. 251.

¹¹¹ Dumitrescu 1970, 44 vd.

verilen bilgi ışığında iki grubu ayrı şekilde ele almıştır. Ö. Bilgi, özelliklerinden dolayı tüm grubun olasılıkla Orta Karadeniz Bölgesine ait olduğunu belirtmekte ve başta İkiztepe olmak üzere bu bölgeye ait ETC metal eser envanteri içinde değerlendirmektedir¹¹². Aslında her iki grupta da, halka idoller dışında, tarihlendirmede yardımcı olacak kesin karakteristik formlar bulunduğunu söylemek zordur. Diğer eserler Güneydoğu Avrupa'dan Mezopotamya'ya kadar çok geniş bir coğrafyada ve farklı dönemlerde karşımıza çıkan tipleri yansıtmaktadırlar¹¹³. Bununla beraber Rudolph 1. Grup içinde yer alan altın boyunluğu¹¹⁴ uçları aynı şekilde sarmalanmış olması ve kanca tipleri nedeniyle Karataş-Semayük'te ETC II mezarlığında ele geçen bir örnek ile karşılaştırmaktadır¹¹⁵. Ucu kanca ve ilmek biçimli benzer bir boyunluk Resuloğlu'nda bir çocuk mezarında da ele geçmiştir¹¹⁶. Aynı grup içerisinde yer alan uzun, çubuk şeklindeki kolye tanelerinin birebir benzerleri de MÖ 3. Binyıl içinde Troia¹¹⁷ ve Eskiyapar¹¹⁸ hazine buluntuları içinde karşımıza çıkmaktadır.

İkinci grup içerisinde yer alan ve ufak farklılıklar dışında aynı tipi yansıtan örneklerin en yakın paralelleri Atina'da ele geçen toplu buluntu grubu içinde görülmektedir¹¹⁹. İlk grup içerisinde ve No. 13 altında listelenen yedi örneğe yakın bir

eser Romanya'da Bükreş yakınlarında Vidra yerleşiminde ele geçmiştir¹²⁰. Ancak bu örnekte askı kısmı daha kısa ve basık olup, gövdesi de deliktir. Balkanlar'da ve Karpat Havzası'nda ele geçen benzer şekildeki trapezoid askılı örneklerdeyse gövde istisnasız halka şeklindedir. Genel form olarak Yunanistan'da Dimini'de ele geçen taş bir örnek bu gruba en yakın tipi yansıtmaktadır¹²¹. Bu veriler ışığında bu grubu da Anadolu'ya özgü yerel bir varyasyon olarak değerlendirmek olası görülmektedir.

İlk grupta yer alan ve No.12 altında listelenen dört örnek oldukça önemli veriler sunmaktadır. Rudolph bu eserleri Balkanlardan bazı örneklerle karşılaştırmakta, ancak Balkan örneklerinde çok yaygın olarak görülen *repoussé* süslemelerin bulunmayışı nedeniyle bu örnekleri daha çok Batı Ege buluntularıyla ilişkilendirmektedir¹²². Buna ilaveten askı formları ve yatay ekseninde bir ip deliğine sahip olmaları da bu tipleri Balkan ve Batı Ege örneklerinden ayırmaktadır. Gerek bu özellikleri gerekse form açısından değerlendirildiğinde bu örnekler Batı Anadolu'da ele geçen tiplerle tam bir uyum göstermektedir. İlk grup içindeki üçüncü alt tipi oluşturan örneğe çift dairesel ya da göz biçimli olarak adlandırılabilir gövdesiyle daha farklı bir tipi yansıtmaktadır¹²³. Halka idol tipolojisi içinde, ince levhadan üretilmiş ve MÖ 4. Binyıla tarihlenen benzer forma sahip örnekler Kıta Yunanistan ve Macaristan'dan bilinme-

¹¹² Bilgi 2001, 1.

¹¹³ Rudolph de bu yüzden eserleri tarihlendirirken kesin bir yargıya varmaktan kaçınmakta ve MÖ 4 binyıldan 3. Bin ortalarına kadar olan bir aralıktan bahsetmektedir: Rudolph 1978, 20.

¹¹⁴ *age*, 6, No. 1.

¹¹⁵ *age*, 20, dn. 1, krş. Mellink 1964, 276, Pl. 82, Fig. 27.

¹¹⁶ Yıldırım – İpek 2010, 28; Bu buluntuya dikkatimi çeken Prof. Dr. Tayfun Yıldırım'a teşekkür ederim.

¹¹⁷ Sazcı 2007, 198, A1-S73-S96.

¹¹⁸ Özgüç – Temizer 1993, Fig. 15-17, Pl. 111, 2a-b.

¹¹⁹ Dimakopoulou 1998, No. 12-13, 21, 29-31.

¹²⁰ Dumitrescu 1961, Fig. 6, 1.

¹²¹ Dimakopoulou 1998, 66, No. 68.

¹²² Rudolph 1978, 16.

¹²³ *age*, 12, No. 14.

sine karşın¹²⁴, boyun kısmı ve yatay ekseninde delinmiş olması Batı Anadolu örneklerine daha yakın durmaktadır. Benzer tipte örnekler MÖ 3. Binyıl içinde Ege ve Mezopotamya'da farklı merkezlerden de tanınmaktadır¹²⁵. Bu tip örnekler kronolojik açıdan da önemli bilgiler sunmaktadır. Bu tipin karakteristik formlarından birini yansıtan altın bir örnek Atina yakınlarında ele geçirilen toplu buluntu grubu içinde görülmektedir¹²⁶. Kabaca MÖ 4500-3300 aralığına tarihlenen bu örneğin birebir benzerleri pikrolitten üretilmiş olarak Kıbrıs'ta Souskio-Vathykakas mezarlığında karşımıza çıkmaktadır¹²⁷. MÖ 3200-2900 yıllarına tarihlenen¹²⁸ mezarlıkta ele geçen bu örnekler bu formun 3. binyıl başlarında ya da hemen öncesine kadar kullanılmış olabileceğini göstermektedir. Yine Kıbrıs'ta Paphos'ta MÖ 3. Bin yılın ilk yarısına ait olarak ele geçen bir kolye dizisi içindeki pikrolit halka idol¹²⁹ bu formun bu bölgede 3. Binyıl içinde de kullanılmış olduğunu ispatlamaktadır. Kıbrıs'ta MÖ 3. Binyılın ikinci yarısına ait çok sayıda merkezden tanınan "mahmuzlu halka pendantlar"¹³⁰ da (*annular spurred pendants*) bu anlayışın geç temsilcileri olarak değerlendirilebilir. Çoğunluğu pikrolitten üretilmiş olmakla beraber deniz kabuğu, kemik ve metalden örnekleri de bulunan bu tipler Kıbrıs'ta bu dönemde gelişen *Philia* kültürünün karakteristik formlarından birini oluşturmaktadır¹³¹.

Bu bilgiler ışığında Trabzon buluntularını değerlendirecek olursak farklı yorumlar olası gözükmemektedir. İlk olarak, buluntu durumları hakkında kesin bilgi sahibi olmadığımız için bunların farklı dönemlere ait eserleri içeren ve farklı dönemlerde, belki de farklı yerlerden toplanmış buluntuları içerdiği söylenebilir. Eğer bu eserlerin kendi içlerinde kapalı bir buluntu grubunu yansıttığı kabul edilirse bu durum, özellikle ilk grup içinde yer alan ve Anadolu'da MÖ 3. Binyıl içindeki varlığı Batı Anadolu örnekleriyle kanıtlanan tiplerle, Batı Ege kültür bölgesinden tanınan daha erken tiplerin bir arada bulunması açısından da önem taşımaktadır.

Çok geniş bir coğrafyada ortak bir inanın temsilcileri ve yansımaları olarak karşımıza çıkan halka idoller Anadolu'da da komşu kültür bölgeleriyle olan ilişkiler sonucunda ortaya çıkmış ve kabul görmüştür. Özellikle iki ayrı bölgede, sırasıyla Ege ve Karadeniz havzalarında gelişen ticari ve kültürel ilişkilerin bir sonucu olarak Anadolu'da görülen bu sembolik eserlerin Anadolu inanç geleneğinin içinde harmanlanarak MÖ 3. Binyıl sonuna kadar kullanılmış olduğu anlaşılmaktadır. Bu tip idollerin, özellikle Batı Anadolu'da ETC boyunca kullanımda olduğu kesin kanıtlarla ortaya konduğu göz önüne alındığında, Anadolu'nun diğer bölgelerinde ele geçen tüm örneklerin – Ege ve Balkan örneklerine dayanarak – MÖ 4. Binyıl içine tarihlenmesi zorunluluğunun olmadığı da ortaya çıkmaktadır. Yukarıda değinildiği biçimde, özellikle Alaca Höyük buluntularında rahat bir şekilde izleyebildiğimiz gelişim, bölgelerarası ilişkiler sonucu Anadolu'ya giren ve kabul gören

¹²⁴ Dimakopoulou 1998, 57, No. 32; Makkay 1976, Fig. 23.

¹²⁵ Reinholdt 2008, 33.

¹²⁶ Dimakopoulou 1998, 58, No. 36.

¹²⁷ Peltenburg ve diğ. 2006, 97, Pl. 13, 1-2.

¹²⁸ Peltenburg 2006, 159.

¹²⁹ Maier – Karageorghis 1984, 32, Fig. 13.

¹³⁰ Frankel – Webb 2004, 2, Fig. 3, 5.

¹³¹ *age*, 2.

bu sembol ve temsil ettiği inanın Anadolu'ya özgü bir çizgi içinde evrildiğini de göstermektedir. Gerçekleştirilecek yeni araştırmalar sonucunda elde edilecek bulgular ve mevcut malzemelerin değerlendirileceği kapsamlı yayınlar bu konu hakkında devam eden tartışmaları daha da aydınlatacaktır.

Harita, Çizim ve Resim Listesi¹³²

Harita. Halka idollerin Anadolu'daki buluntu yerleri ve metinde adı geçen başlıca merkezler.

Çizim 1:

1. Kurşun halka idol, Bakla Tepe (Keskin 2008, Fig. 1).
2. Kurşun halka idol, Bakla Tepe (Keskin 2008, Fig. 2).
3. Altın halka idol, Bakla Tepe (Keskin 2008, Fig. 3 ve 27).
4. Bakır halka idol, Poliochni (Bernabò-Brea 1964, Tav. CLXXVII, 28).
5. Gümüş halka idol, Poliochni (Bernabò-Brea 1964, Tav. CLXX, 3).
6. Altın halka idol, Sardes (Waldbaum 1983, Pl. 58, 998).
7. Altın halka idol, Ege Gübre (Ege Gübre Kazı Arşivi).
8. Kurşun halka idol, Aphrodisias (Reinholdt 2008, Taf. 17, 10).
9. Taş halka idol, Troia (Schliemann 1885, No. 710).

10. Taş halka idol, Değirmentepe (Esin 1983a, Res. 21, 16).
11. Kurşun halka idol, İkiztepe (Reinholdt 2008, Taf. 17, 9).
12. Altın halka idol, İkiztepe (Reinholdt 2008, Taf. 17, 9).
13. Altın halka idol, İkiztepe (Bilgi 1990, fig. 19, 427).
14. Gümüş halka idol, Göller (Kulaçoğlu 1992, No. 95).
15. Altın halka idol, Kalinkaya-Toptaştepe (Yakar 1985, Fig. XXVIII, 11).
16. Altın halka idol, Trabzon (Reinholdt 2008, Taf. 17, 11).
17. Altın halka idol, Trabzon (Reinholdt 2008, Taf. 17, 11).
18. Altın halka idol, Trabzon (Reinholdt 2008, Taf. 17, 8).
19. Altın halka idol, Trabzon (Reinholdt 2008, Taf. 17, 8).
20. Altın halka idol, Trabzon (Reinholdt 2008, Taf. 17, 11).
21. Altın halka idol, Trabzon (Reinholdt 2008, Taf. 17, 11).
22. Altın halka idol, Trabzon (Rudolph 1978, Fig. 8, 14).
23. Kap üzerinde kabartma halka idol tasviri, Özel Koleksiyon (Höckmann 1984, Abb. 7, 3).

Resim 1:

- a. Kurşun idol, Alışar (von der Osten 1937, Fig. 197, c 753).
- b. Pişmiş toprak halka idol kalıbı, Çamlıbel Tarlası (Schoop 2011, Abb. 9).
- c. Bronz idol, Alaca Höyük (Koşay – Akok 1973, Lev. LXVI, Al.n. 223).
- d. Bronz idol, Göller (Kulaçoğlu 1992, No. 94).

¹³² Çizim 1, 1-7, 9-10, 13-15 ve 22 No.lu eserler belirtilen kaynaklar esas alınarak meslektaşım Hamza Ekmen tarafından yeniden çizilmiştir. Kendisine teşekkür ederim

- e. Gümüş heykelcik, Alaca Höyük (Kulaçoğlu 1992, No. 97).
- f. Altın çift-idol, Alaca Höyük (Kulaçoğlu 1992, No. 96).
- g. Bronz heykelcik, Alaca Höyük (Kulaçoğlu 1992, No. 98).
- h. Deniz kabuğu idoller, Tıtrış Höyük (Algaze ve diğ. 1995, Fig. 33).

KAYNAKÇA

- Algaze ve diğ. 1995 G. Algaze – P. Goldberg – D. Honca – T. Matney – A. Mısır – A. Rosen – D. Schlee – L. Somers, “Tırtış Höyük, a small EBA urban center in SE Anatolia. The 1994 season”, *Anatolica XXI*, 1995, 13-64.
- Arık 1937 R. O. Arık, *Türk Tarih Kurumu Tarafından Yapılan Alaca Höyük Hafriyatı. 1935'teki Çalışmalara ve Keşiflere Ait İlk Rapor*, TTKY, Ankara (1937).
- Aruz 2003 J. Aruz, “Art and Interconnections in the Third Millennium B.C”, içinde: J. Aruz – R. Wallenfels (yay. haz.), *Art of the First Cities: The Third Millennium B.C. from the Mediterranean to the Indus*, Metropolitan Museum of Art, New York (2003) 239-250.
- Bernabò-Brea 1964 L. Bernabò-Brea, *Poliochni, Città Preistorica nell'Isola di Lemnos, Vol. I*. Rome (1964.)
- Bernabò-Brea 1976 L. Bernabò-Brea, *Poliochni II, Città Preistorica nell'Isola di Lemnos, Vol. II*. Rome (1976.)
- Bilgi 1984 Ö. Bilgi, “Metal Objects from İkiztepe-Turkey”, *Beitr.AllgA* 6, 1984, 31-96.
- Bilgi 1990 Ö. Bilgi, “Metal Objects from İkiztepe-Turkey”, *Beitr.AllgA* 9-10, 1990, 119-219.
- Bilgi 2001 Ö. Bilgi, *Protohistorik Çağ'da Orta Karadeniz Bölgesi Madencileri. Hind-Avrupalıların Anavatamı Sorununa Yeni Bir Yaklaşım*, TASK, İstanbul (2001).
- Bilgi 2004 Ö. Bilgi, “İkiztepe Mezarlık Kazıları ve Ölü Gömme Gelenekleri, 2000-2002 Dönemleri”, *Anadolu Araş XVII/1*, 2004, 25-50.
- Blegen ve diğ. 1950 C. W. Blegen – J. L. Caskey – M. Rawson – J. Sperling, *Troy. General Introduction, The First and Second Settlements. Vol. I, Part 1-2*. Princeton (1950).
- Bossert 1960a H. Th. Bossert, “Reisebericht aus Anatolien II”, *Orientalia* Vol. 29 N.S., 1960, 214-226.
- Bossert 1960b H. Th. Bossert, “Reisebericht aus Anatolien III”, *Orientalia* Vol. 29 N.S., 1960, 317-321.

- Chapman ve diğ. 2006 J. Chapman – T. Higham – V. Slavchev – B. Gaydarska – N. Honch, “The Social Context of the Emergence, Development and Abandonment of the Varna Cemetery, Bulgaria”, *European Journal of Archaeology* 9 (2-3), 2006, 159-183.
- Collignon 1899 M. Collignon, “Note sur des bijoux d’or de Sardes”, *CRAI Series 4 Vol. 27*, 1899, 188-191.
- Dimakopoulou 1998 K. Dimakopoulou, *Kosmimata tis Ellenikes Proïstorias. O Neolithikos Thesavros*. Athens (1998).
- Dumitrescu 1961 H. Dumitrescu, “Connections between the Cucuteni – Tripolie Cultural Complex and the neighbouring Eneolithic Cultures in the Light of the Utilization of Golden Pendants”, *Dacia* V, 1961, 69-93.
- Dumitrescu 1970 W. Dumitrescu, “The Chronological Relation between the Cultures of the Eneolithic Lower Danube and Anatolia and the Near East”, *AJA* 74, 1970, 43-50.
- Erkanal – Özkan 1999 H. Erkanal – T. Özkan, “Bakla Tepe Höyüğü Kazı Çalışmaları”, içinde: T. Özkan – H. Erkanal (yay. haz.), *Tahtalı Barajı Kurtarma Kazısı Projesi / Tahtalı Dam Area Salvage Project*, İzmir (1999) 12-41.
- Esin 1983a U. Esin, “Arkeometrik Açından Değirmen-tepe (Malatya) Kazıları”, *Arkeometri Ünitesi Bilimsel Toplantı Bildirileri* III, 1983, 141-162.
- Esin 1983b U. Esin, “Zur Datierung der vorgeschichtlichen Schichten von Değirmen-tepe bei Malatya in der östlichen Türkei”, içinde: R. M. Boehmer – H. Hauptmann (yay. haz.), *Beiträge zur Altertumskunde Kleinasien. Festschrift für Kurt Bittel*. Mainz am Rhein (1983) 175-190.
- Frankel – Webb 2004 D. Frankel – J. Webb, “An Early Bronze Age Shell Pendant from Cyprus”, *BASOR* 336, 2004, 1-9.
- Hansen 2011 S. Hansen, “Metal in South-Eastern and Central Europe between 4500 and 2900 BCE”, içinde: Ü. Yalçın (yay. haz.), *Anatolian Metal V. Der Anschnitt. Beiheft 24*, Bochum (2011) 137-149.
- Higham ve diğ. 2007 T. Higham – J. Chapman – V. Slavchev – B. Gaydarska – N. Honch – Y. Yordanov – B. Dimitrova, “New Perspectives on the Varna cemetery (Bulgaria) – AMS dates and social implications”, *Antiquity* 81, 2007, 640-654.

- Höckmann 1969 O. Höckmann, “Ringkopffiguren der Jungsteinzeit in Südosteuropa”, *JbRGZM* 16, 1969, 1-16.
- Höckmann 1984 O. Höckmann, “Frühe Funde aus Anatolien in Museum Altenessen, Essen und in Privatbesitz”, *JbRGZM* 31, 1984, 100-148.
- Ivanov – Avramova 2000 I. Ivanov – M. Avramova, *Varna Necropolis. The Dawn of European Civilisation*. Sofia (2000).
- Jovanović 1996 B. Jovanović, “Eneolithic gold pendants in South-East Europe: their meaning and their chronology”, içinde: T. Kovács (yay. haz.), *Studien zur Metallindustrie im Karpatenbecken und in den benachbarten Regionen. Festschrift Amalia Moşolice*. Budapest (1996) 31-36.
- Joukowsky 1986 M. S. Joukowsky, *Prehistoric Aphrodisias. An Account of the Excavations and Artefact Studies. Volume I-II* (1986).
- Kadish 1971 B. Kadish, “Excavations of Prehistoric Remains at Aphrodisias, 1968 and 1969”, *AJA* 75, 1971, 121-140.
- Keskin 2008 L. Keskin, “The Ring Idols of Bakla Tepe: The Distribution of this Type in Anatolia with particular interest to the Aegean and the Balkans”, içinde: O. Menozzi – M. L. Di Marzio – D. Fossataro (yay. haz.), *SOMA 2005 Proceedings of the IX Symposium on Mediterranean Archaeology, Chieti (Italy), 24-26 February 2005*. Archaeopress, Oxford (2008) 87-95.
- Keskin (*baskıda*) L. Keskin, “Early Bronze Age Metalworking in the İzmir Region: New Evidence for Chronology and Interaction”, içinde: Chr. G. Doumas – A. Giannikouri – O. Kouka (yay. haz.) in press, *The Aegean Early Bronze Age: New Evidence. International Conference, Athens, April 11th-14th 2008*.
- Koşay 1934 H. Z. Koşay, “Türkiye Cumhuriyeti Maarif Vekâletince Yapıtılan Ahlatlıbel Hafriyatı”, *Türk Tarih Arkeoloji ve Etnografya Dergisi* 2, 1934, 3-100.
- Koşay 1938 H. Z. Koşay, *Türk Tarih Kurumu Tarafından Yapıtılan Alaca Höyük Hafriyatı. 1936'daki Çalışmalar ve Keşiflere Ait İlk Rapor*. TTKY, Ankara (1938).
- Koşay 1951 H. Z. Koşay, *Türk Tarih Kurumu Tarafından Yapılan Alaca Höyük Hafriyatı. 1937-1939'daki Çalışmalara ve Keşiflere Ait İlk Rapor*. TTKY, Ankara (1951).

- Koşay – Akok 1957 H. Z. Koşay – M. Akok, *Türk Tarih Kurumu Tarafından Yapılan Büyük Güllücek Kazısı. 1947 ve 1949’daki Çalışmalar Hakkında İlk Rapor*. TTKY, Ankara (1957).
- Koşay – Akok 1973 H. Z. Koşay – M. Akok, *Türk Tarih Kurumu Tarafından Yapılan Alaca Höyük Kazısı. 1963-1967 Çalışmaları ve Keşiflere Ait İlk Rapor*. TTKY, Ankara (1973).
- Kulaçoğlu 1992 B. Kulaçoğlu (yay. haz.), *Anadolu Medeniyetleri Müzesi. Tanrılar ve Tanrıçalar*. Ankara (1992).
- Kyparissi-Apostolika 2008 N. Kyparissi-Apostolika, “Some Finds of Balkan (or Anatolian) Type in the Neolithic Deposit of Theopetra Cave, Thessaly”, içinde: H. Erkanal – H. Hauptmann – V. Şahoğlu – R. Tuncel (yay. haz.), *Proceedings of the International Symposium: The Aegean in the Neolithic, Chalcolithic and the Early Bronze Age, October 13th-19th 1997, Urla-İzmir (Turkey)*. Ankara (2008) 301-307.
- Lichardus 1991 J. Lichardus, “Das Gräberfeld von Varna im Rahmen des Totenrituals des Kodžadermen-Gumelnița-Karanovo-VI-Komplexes”, içinde : J. Lichardus (yay. haz.), *Die Kupferzeit als historische Epoche*, Saarbrücker Beiträge zur Altertumskunde 55, Bonn (1991) 167-194.
- Lichter 2008 C. Lichter, “Varna und İkiztepe – Überlegungen Zu Zwei Fundplätzen Am Schwarzen Meer”, *Acta Musei Varnaensis* VI, 2008, 177-194.
- Maier – Karageorghis 1984 F. G. Maier – V. Karageorghis, *Paphos. History and Archaeology* (1984).
- Makkay 1976 J. Makkay, “Problems Concerning Copper Age Chronology in the Carpathian Basin”, *ActaArchHung* 28, 1976, 251-300.
- Makkay 1985 J. Makkay, “Diffusionism, Antidiffusionism and Chronology: Some General Remarks”, *ActaArchHung* 37, 1985, 3-12.
- Makkay 1989 J. Makkay, *The Tiszaszentlőrinc Treasure*. Budapest (1985).
- Makkay 1993 J. Makkay, “Comparisons of Some Chalcolithic and EBA Types from Anatolia, the Aegean and the SE Balkans”, içinde: *Ancient Macedonia V: Papers Read at the Fifth International Symposium Held at Thessaloniki, October 10-15, 1989, Volume 2* (1993) 821-830.

- Maran 2000 J. Maran, “Das ägäische Chalkolithikum und das erste Silber in Europa”, içinde: C. Işık (yay. haz.), *Studien zur Religion und Kultur Kleinasiens und des ägäischen Bereiches. Festschrift für Baki Ögün zum 75. Geburtstag*. AMS Band 39. Bonn (2000) 179-193.
- Margueron 2004 J. Cl. Margueron, *Mari: Métropole de l'Euphrate, au IIIe et début du IIe millénaire av. J.-C.* Cahors (2004).
- McDonald ve diğ. 2001 H. McDonald – J. Curtis – R. Maxwell-Hyslop, “Third-millennium Metalwork”, içinde: D. Oates – J. Oates – H. McDonald (yay. haz.), *Excavations at Tell Brak. Vol. 2: Nagar in the third millennium BC*. London (2001) 233-256.
- Mellink 1964 M. J. Mellink, “Excavations at Karataş-Semayük in Lycia, 1963”, *AJA* 68, 1964, 269-278.
- Mellink 1969 M. J. Mellink, “Excavations at Karataş-Semayük in Lycia, 1968”, *AJA* 73, 1969, 319-331.
- Mellink 1972 M. J. Mellink, “Archaeology in Asia Minor”, *AJA* 76, 1972, 165-188.
- Mellink 1973 M. J. Mellink, “Archaeology in Asia Minor”, *AJA* 77, 1973, 169-193.
- Mellink 1974 M. J. Mellink, “Archaeology in Asia Minor”, *AJA* 78, 1974, 105-130.
- Mellink 1982 M. J. Mellink, “Archaeology in Asia Minor”, *AJA* 86, 1982, 557-576.
- Mitten – Yüçrüm 1971 D. G. Mitten – G. Yüçrüm, “The Gygean Lake, 1969: Eski Balıkhane, Preliminary Report”, *HarvStClPhil* 75, 1971, 191-195.
- Mitten – Yüçrüm 1974 D. G. Mitten – G. Yüçrüm, “Ahlatlı Tepecik beside the Gygean Lake”, *Archaeology* 27, 1974, 22-29.
- Muhly 1985 J. D. Muhly, “Beyond Typology: Aegean Metallurgy in its Historical Context”, içinde: N. C. Wilkie – W. D. E. Coulson (yay. haz.), *Contributions to Aegean Archaeology. Studies in Honour of William A. McDonald*. Minneapolis (1985) 109-141.
- Özgüç 1986 T. Özgüç, “New Observations on the Relationship of Kültepe with Southeast Anatolia and North Syria during the Third Millennium B.C.”, içinde: J. V. Canby – E. Pora-

- da – B. S. Ridgway – T. Stech (yay. haz.), *Ancient Anatolia: Aspects of Change and Cultural Development. Essays in Honor of Machteld J. Mellink*. Wisconsin (1986) 31-47.
- Özgüç – Akok 1958 T. Özgüç – M. Akok, *Horoztepe. Eski Tunç Devri Mezarlığı ve İskân Yeri*. TTKY, Ankara (1958).
- Özgüç – Temizer 1993 T. Özgüç – R. Temizer, “The Eskiypar Treasure”, içinde: M. J. Mellink – E. Porada – T. Özgüç (yay. haz.), *Nimet Özgüç’e Armağan. Aspects of Art and Iconography: Anatolia and Its Neighbors. Studies in Honor of Nimet Özgüç*. TTK, Ankara (1993) 613-628.
- Pappa – Besios 1999 M. Pappa – M. Besios, “The Neolithic Settlement of Makriyalos, Northern Greece: Preliminary Report on the 1993-1995 Excavations”, *JFieldA* 26:2, 1999, 177-195.
- Parzinger 1993 H. Parzinger, *Studien zur Chronologie und Kulturgeschichte der Jungstein-, Kupfer- und Frühbronzezeit zwischen Karpaten und Mittlerem Taurus*. Mainz am Rhein (1993).
- Peltenburg 2006 E. Peltenburg (yay. haz.), *The Chalcolithic Cemetery of Souskiou-Vathyrakakas, Cyprus. Investigations of Four Missions from 1950 to 1997* (2006).
- Peltenburg ve diğ. 2006 E. Peltenburg – A. Shortland – M. Tite, “Body ornaments, including non-figurative pendants”, içinde: E. Peltenburg (yay. haz.), *The Chalcolithic Cemetery of Souskiou-Vathyrakakas, Cyprus. Investigations of Four Missions from 1950 to 1997* (2006) 91-100.
- Pittman 1998 H. Pittman, “Jewelry” içinde: R. L. Zettler – L. Horne, (yay. haz.), *Treasures from the Royal Tombs of Ur*, Philadelphia (1998) 87-122.
- Reinholdt 1993 C. Reinholdt, “Der Thyreatis-Hortfund in Berlin. Untersuchungen zum vormykenischen Edelmetallschmuck in Griechenland, *JdI* 108, 1993, 1-41.”
- Reinholdt 2008 C. Reinholdt, *Der frühbronzezeitliche Schmuckhortfund von Kap Kolonna. Ägina und die Ägäis im Goldzeitalter des 3. Jahrtausends v. Chr.*, Wien (2008).
- Rudolph 1978 W. Rudolph, “A Note on Chalcolithic-Early Bronze Age Jewellery”, *Indiana University Art Museum Bulletin* 1:2, 1978, 6-21.

- Sağlamtimur 2007 H. Sağlamtimur, “Ege Gübre Neolitik Yerleşimi”, içinde: M. Özdoğan – N. Başgelen (yay. haz.), *Anadolu'da Uygarlığın Doğuşu ve Avrupa'ya Yayılımı: Türkiye'de Neolitik Dönem. Yeni Kazılar, Yeni Bulgular*, İstanbul (2007) 373-376.
- Sazcı 2007 G. Sazcı, *Troia Hazineleri*. İstanbul (2007).
- Schliemann 1885 H. Schliemann, *Ilios. Ville et Pays des Troyens. Resultat des Fouilles sur l'emplacement de Troie et des explorations faites en Troade de 1871 a 1882*. Paris (1885).
- Schmidt 1937 E. F. Schmidt, *Excavations at Tepe Hissar Damghan*. Philadelphia (1937).
- Schoop 2005 U. D. Schoop, *Das anatolische Chalkolithikum*. Urgeschichtliche Studien 1, Remshalden (2005).
- Schoop 2011 U. D. Schoop, “Çamlıbel Tarlası, ein metallverarbeitender Fundplatz des vierten Jahrtausends v. Chr. im nördlichen Zentralanatolien”, içinde: Ü. Yalçın (yay. haz.), *Anatolian Metal V*. Der Anschnitt. Beiheft 24, Bochum (2011) 53-68.
- Şahoğlu – Sotirakopoulou 2011 V. Şahoğlu – P. Sotirakopoulou (yay. haz.), *Karşıdan Karşıya. MÖ 3. Bin'de Kiklad Adaları ve Batı Anadolu*. İstanbul (2011).
- Televantou 2008 C. A. Televantou, “Strofilas: a Neolithic Settlement on Andros”, içinde: N. Brodie – J. Doole – G. Gavalas – C. Renfrew (yay. haz.), *Horizon – Ορίζων: A Colloquium on the prehistory of the Cyclades, Cambridge, 25th-28th March 2004*. McDonald Institute Monograph Series, Cambridge (2008) 43-53.
- Thissen 1993 L. Thissen, “New Insights in Balkan-Anatolian Connections in the Late Chalcolithic: Old Evidence from the Turkish Black Sea Littoral”, *AnatSt* 43, 1993, 207-237.
- Vajsov 2002 I. Vajsov, “Die Idole aus den Gräberfeldern von Durankulak” içinde: H. Todorova (yay. haz.), *Durankulak, Band II. Die Prähistorischen Gräberfelder, Teil 1-2*, Sofia (2002) 257-266.
- von der Osten 1937 H. H. von der Osten, *The Alishar Hüyük, Seasons of 1930-32, Part I*. OIP XXVIII, Chicago (1937).
- Waldbaum 1983 J. C. Waldbaum, *Metalwork from Sardinia: The Finds through 1974*. Cambridge, Massachusetts (1983).
- Yakar 1985 J. Yakar, *The Later Prehistory of Anatolia. The Late Chalcolithic and Early Bronze Age, Part i*. Oxford (1985).

Yıldırım – İpek 2010

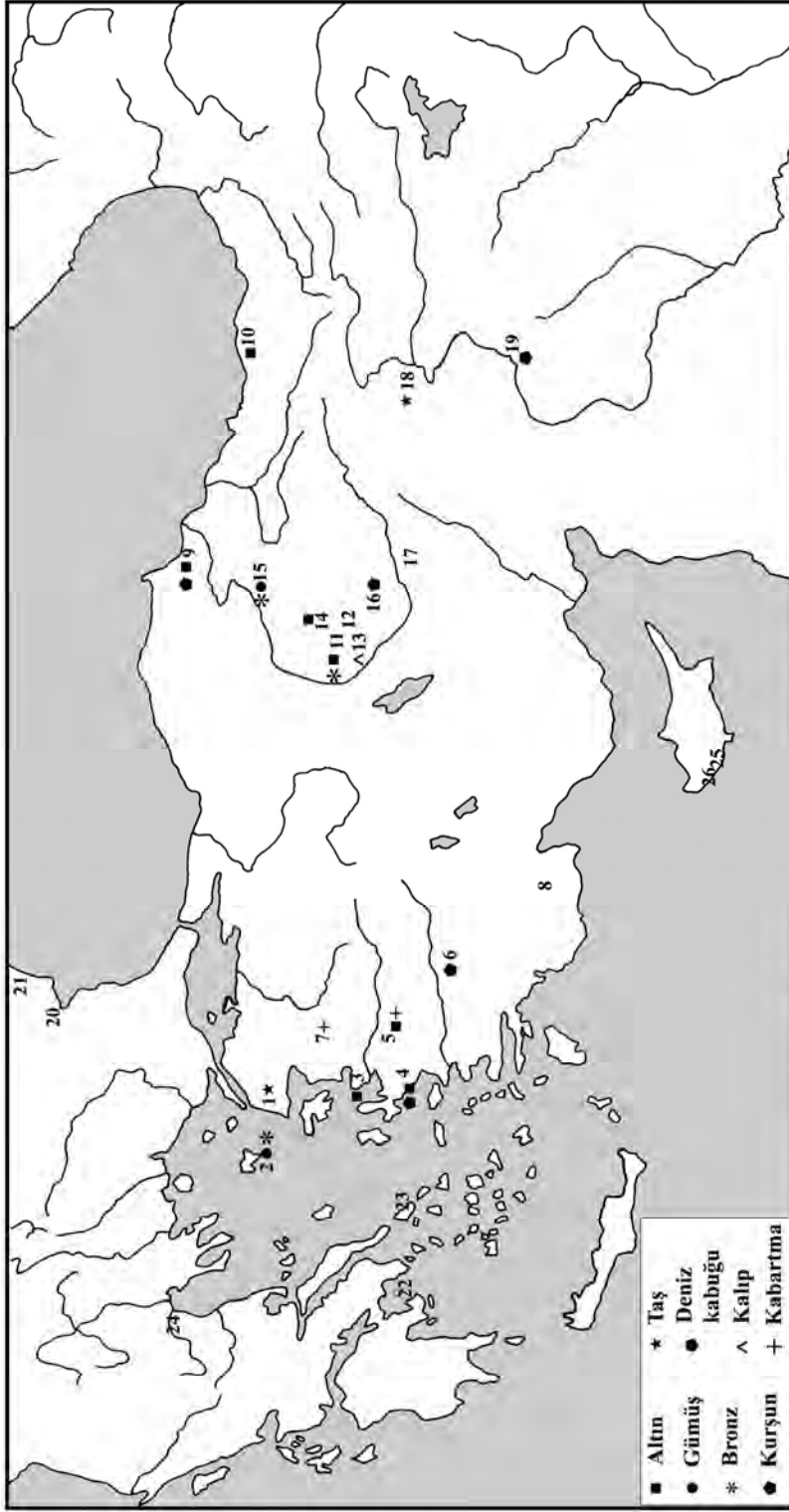
T. Yıldırım – Ö. İpek, “2008 Yılı Resuloğlu Eski Tunç Çağı Mezarlık Kazısı”, *KST* 31, 3. Cilt, 2010, 21-35.

Zimmermann 2006

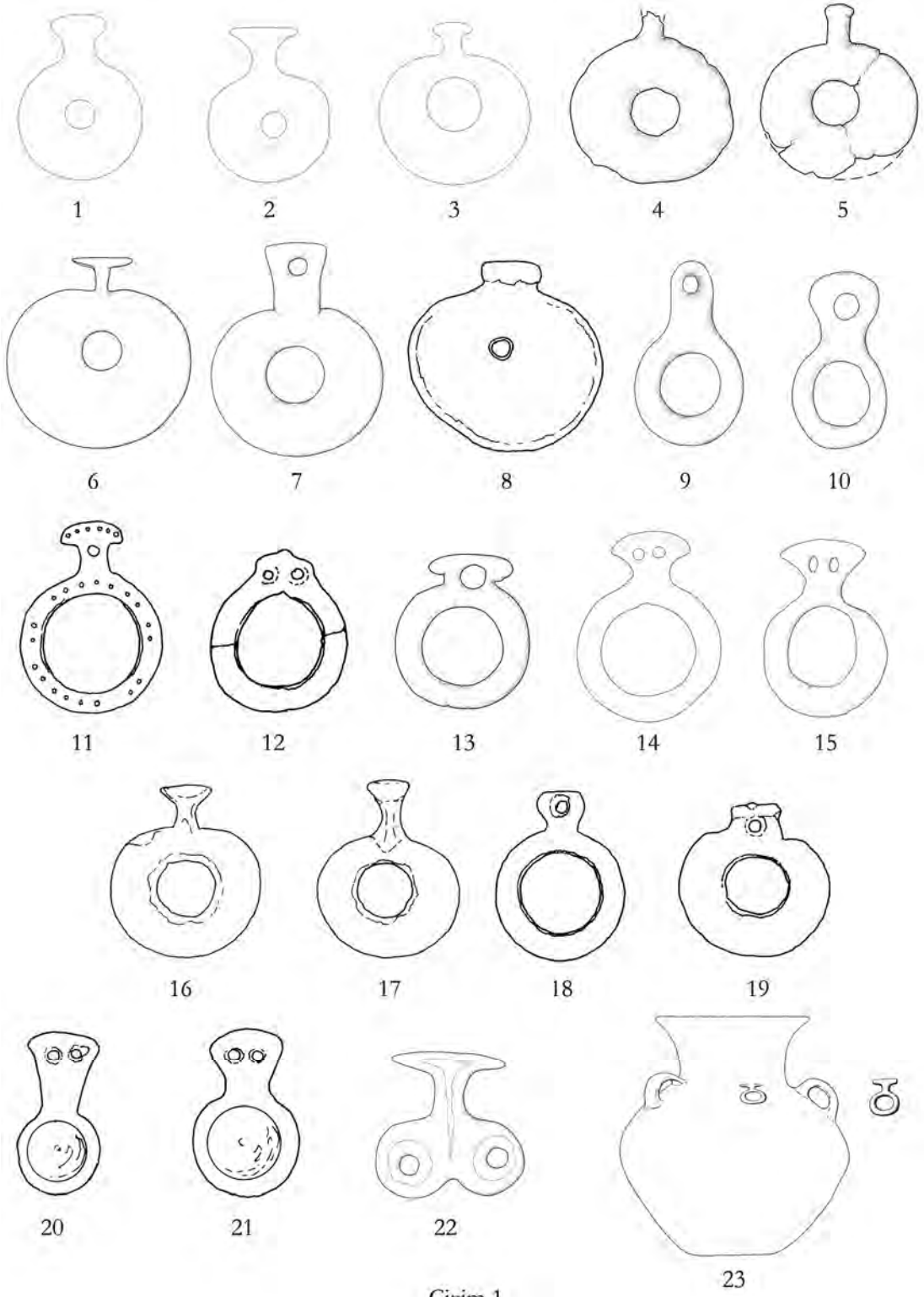
T. Zimmermann, “Kalınkaya – A Chalcolitic-Early Bronze Age Settlement and Cemetery in Northern Central Anatolia. First Preliminary Report: The Burial Evidence”, *AnadoluYil* 2005, 2006, 271-311.

Zimmermann 2007

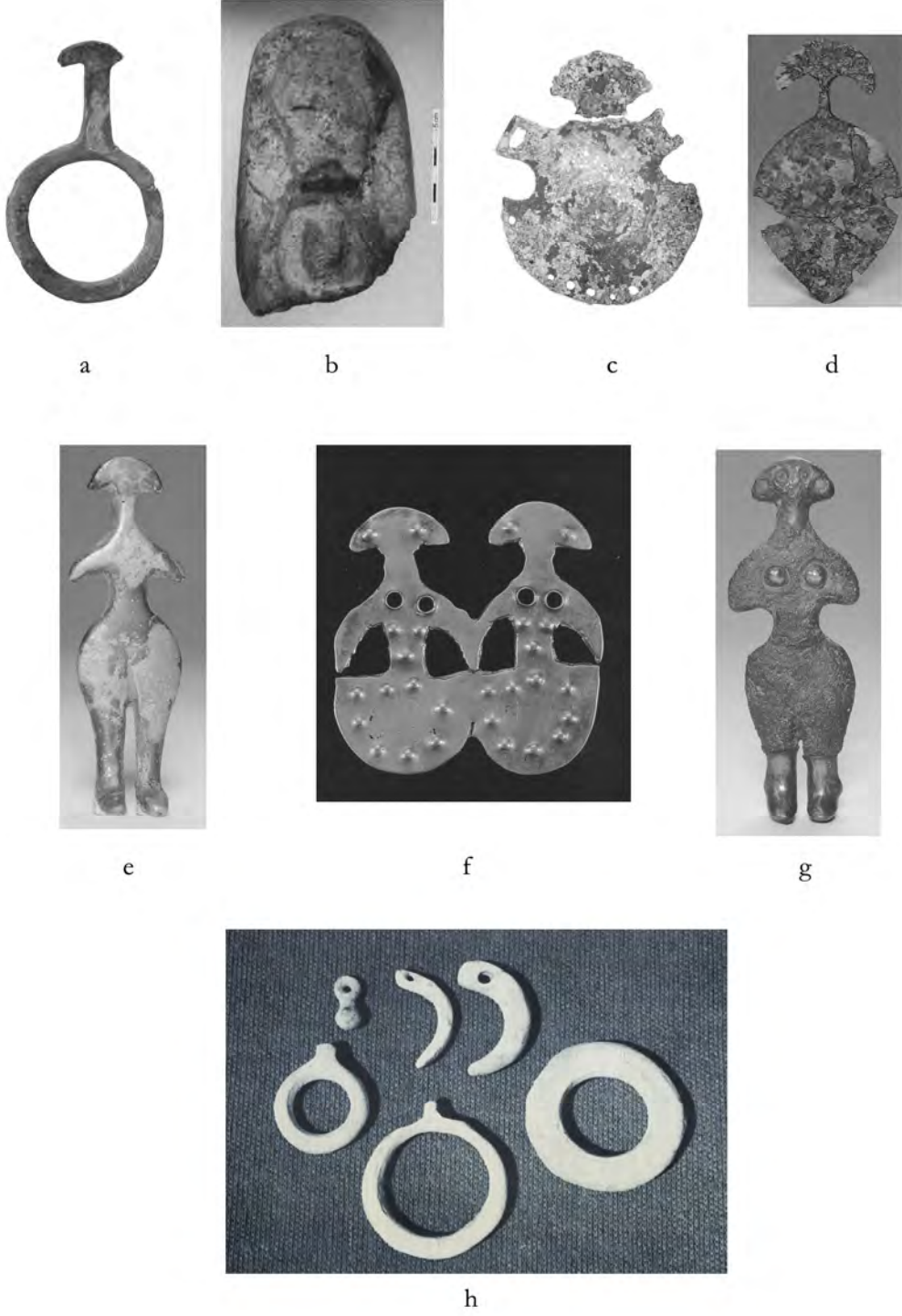
T. Zimmermann, “Anatolia and the Balkans, Once Again – Ring-Shaped Idols from Western Asia and a Critical Reassessment of Some ‘Early Bronze Age’ Items from İkiztepe, Turkey”, *OxJfA* 26 (1), 2007, 25-33.



Harita



Çizim 1



Resim 1