

# ÇOCUKLARDA KELİME AKICILIĞI YETENEĞİNİN ORGANİZASYONU VE ÖLÇÜLMESİ

Müzeyyen Çiyiltepe - Berkay Arslan

## Özet

Dilin edinimi, dış dünyadan gelen uyarıların algılanması ve üretiminin yapılması ile gerçekleşmektedir. Dilin kazanımı ile zihinsel yeteneklerin ilişkisi günümüzde tartışılmaktadır. Thurston (1938) çoklu faktörler teorisine göre zekanın temel yapısını oluşturduğunu düşündüğü 7 faktörü 'Temel Yetenekler' olarak nitelendirmiştir. İfade ettiği bu faktörlerden biri de kelime akıcılığıdır. Kelime akıcılığı faktörü sözel faktörlerden biridir. Burada önemli olan çok sayıda kelimeyi süratle üretmektir. İngilizcenin konuşma dili olarak kullanıldığı ülkelerde kelime akıcılığı yeteneğinin ölçülmesi için geliştirilmiş olan testlerde yine bu dile özgü kullanım sıklığı belirlenmiş olan K, A, S ve F, A, S sesleri kullanılarak kelime akıcılığı değerlendirilmektedir. Bu seslerin Türk diline uygunluğu araştırılmamıştır.

Bu çalışmanın amacı da, Türk Dil Kurumu'nun (TDK) Türkçede kelime sıklığı araştırmasında 8000–1000 frekansında olduğu saptanan /a/, /s/, /t/, /k/, /m/; 4000 frekansında yer alan /ç/, /y/, /e/, /p/, /i/ ve 2000 frekansında yer alan /f/, /n/, /l/, /o/, /r/ sesleri ile çocukların bu seslerden oluşan sözel çıktuları arasında bir ilişki olup olmadığını ortaya koymaktır.

Bu çalışmada 4-12 yaş gurubu normal ve konuşma bozukluğu olan 150 çocuğa Türk Dil Kurumu tarafından yapılan 'Yazılı Türkçenin Kelime Sıklığı' çalışmasında yer alan 8000-1000 kelime sıklığı olan seslerden oluşan bir kelime akıcılık testi hazırlanıp çocuklara uygulanmıştır. Belirlenen 12 ses (a, s, t, k, m, ç, y, e, p, i, f, n, l, o, r), her ses için 10 sn ara ile ve her ses için 1 dk süre tutularak uygulanmıştır. Özel isim ve şehir isimleri test dışı kabul edilmiştir. Sonuçlar detaylı olarak yaş ve deneklere göre tartışılmıştır.

**Anahtar sözcükler:** kelime akıcılığı, kelime sıklığı, dil kazanımı, sözcük kazanımı, kelime kategorileri

## MEASURING THE WORD FREQUENCY SKILLS IN CHILDREN: ASSESSMENT AND ORGANIZATION

### *Abstract*

*Language acquisition is carried out by comprehending the stimulants and attaching them in the production process. It is often discussed that whether there is a relationship between language acquisition and the mental capability. According to Thurston's multiple factors theory (1938) there are seven basic structures constitutes the 'Main Capabilities' of intelligence. One of the seven factors mentioned is the "word fluency". Word fluency factor is one of the verbal (i.e., expressive language, speech) factors. The important ability is to be able to produce as many words as possible quickly. There are tests developed to be able to measure this ability, in English speaking countries for instance, words starts with the sounds /K,A,S/ or /F,A,S/ are chosen for this task. However, the adequacy of these sounds into Turkish has not been studied.*

*The purpose of this study is to define if there is a corelation of the sounds begins with /a/, /s/, /t/, /k/, /m/ in 8000-1000 frequency, /ç/, /y/, /e/, /p/, /i/ in 4000 frequency and /f/, /n/, /l/, /o/, /r/ in 2000 frequency and the children's verbal outputs that begins with those sounds. All the word frequencies are determined by a research carried out by the Turkish Language Society (TDK).*

*The study included the results of 150 children including both children with normal speech and children with speech-language problems ages between 4-12 years old. The participants were given a word fluency test which was prepared according to the TDK's written frequency list with the occurrence of frequency range between 8000-1000.*

*There were 12 sounds in the word fluency test (a, s, t, k, m, ç, y, e, p, i, f, n, l, o, r), a 10 second was given between sounds to be produced, and each child is given a minute to produce the words starting with the target sound. The city and people names were not accepted as part of target words. Results were discussed in details according to the sounds and the subjects in the study.*

**Key words:** *word frequency, word fluency, language acquisition, word acquisition, word categories*

## 1. Giriş

Dilin edinimi, dış dünyadan gelen uyarıların algılanması ve üretiminin yapılması ile gerçekleşmektedir. Çocuklarda edinim sürecine özgü olan görünüşler sıkça araştırılmıştır. Edinim sürecine ilişkin çalışmalarda, ulamlar ve ulam gruplarını gösteren sözcüklerin varlığı pek çok kez incelenmiştir. Bu çalışmalardaki amaç ulam edinim sürecinde karşılaşılan aşamaların diller için bir evrensel nitelik taşıyıp taşımadıklarını gösterebilecek bulgular elde etmektir.

Dil sisteminde yer alan her sözcük kategorisel olarak bir ulama ve onun alt gruplarına aittir. Bu sözcüklerin birbirleriyle ve diğer ulamlara ait olan sözcüklerle olan etkileşimleri, dil sisteminin anlambilimsel, sözdizimsel düzlemlerini ve bu düzlemlerin birbiri ile olan ilişkilerini tanımlamaktadır.

Gentner 1982, çocukların dil ediniminde öncelikli olarak nesne adlarını edindiğini ve bu görüşün evrensel nitelik taşıdığını iddia eder. Nesne grubunun alt bir ulam olduğundan yola çıkarak, ilk edinilen ana ulamın ad ulamı olduğu savını dile getirir.

Gertner 1982'nin evrensel geçerlilik taşımadığı, çünkü her dilin yapısının farklı olduğu dolayısıyla da ulamsal edinimin de farklı düzlemlerde gerçekleşeceğine ilişkin bir görüş de vardır. Bu görüşü savunan Choi ve Gopnik 1993 ve 1995, Korece ve İngilizce üzerine yapmış oldukları çalışmada, Gertner 1982'nin evrensel nitelik taşıdığına ilişkin iddiaya karşı bir görüş sunmuşlardır. Yapısal olarak tamamen farklı olan bu iki dil arasında ad ulamının içindeki sözcüklerin ilk olarak edinildiğine dair hiç bir bulguya rastlanmamıştır. İngilizce için eylem ulamının edinimi daha kolay ve hızlıken, Korece için ad ulamının üyesi konumundaki sözcüklerin daha çabuk edinildiği gözlenmiştir.

Gökmen 2004'te ise 2, 5- 4, 00 yaş aralığındaki Türk çocuklarının daha çabuk edindikleri ulamların sözcüksel ve kategorisel incelemesi yapılmıştır. Bu çalışmada da Gökmen 2004'te yapılan ulamlandırma temel alınmıştır. Aşağıda Tablo 1'de bu çalışmada elde edilen en sık üretimler yer almaktadır (Gökmen, 2004).

Tablo 1: Gökmen 2004'e göre ad ulamında en sık kullanılan sözcükler

ALT ULAM	En Fazla Kullanılan Sözcük
1 Doğa	Deniz (14)*
2 Ev eşyası	Televizyon (25)*
3 Giyecek	Ayakkabı (9)*
4 Hayvan	Kedi (57)*
5 İçecek	Süt (29)*

6 İnsan	<i>Anne (134)*</i>
7 Mekan	<i>Ev (102)*</i>
8 Oyun-oyuncak-faaliyet	<i>Oyuncak (125)*</i>
9 Taşıt	<i>Araba (76)*</i>
10 Vücut Bölümü	<i>El (21)*</i>
11 Yer-yön	<i>Orada (42)*</i>
12 Yiyecek	<i>Yemek (108)*</i>
13 Yiyecek-içecek kabı	–
14 Betimleme-nitelik	<i>Yardım ve yaramazlık (?)</i>
15 Sağlık	<i>İlaç (53)*</i>
16 Diğer	–

\*Parantez içindeki rakamlar Gökmen 2004'te yer alan sözcüklerin hangi sıklıkta kullanıldığını göstermektedir.

Çalışmada 10 – 12 yaş aralığındaki sağlıklı çocukların dil edinim sürecinde kullandıkları sözcükler incelenmiştir. Çalışmanın amacı ise Türk Dil Kurumu'nun (TDK) Türkçede kelime sıklığı araştırmasında 8000–1000 frekansında olduğu saptanan /a/, /s/, /t/, /k/, /m/; 4000 frekansında yer alan /ç/, /y/, /e/, /p/, /i/ ve 2000 frekansında yer alan /f/, /n/, /l/, /o/, /r/ sesleri ile bu seslerden oluşan çocukların sözel çıktıları arasında bir ilişki olup olmadığını ortaya koymaktır. Araştırmanın sonunda yanıtı aranan sorular ise;

- Çocukların yaşları ve ürettikleri sözcükler arasında anlamlı bir ilişki var mıdır?
- Üretilen sözcükler incelendiğinde belirli bir ulamın baskınlığı göze çarpmakta mıdır?
- Alt ulamlar ve ulamlar arasındaki ilişki nasıl şekillenmektedir?
- Çağrışım yoluyla üretilen sözcükler, sözcük üretim skalasında ne kadar sıklıkla yer almaktadır?

Bu çalışmada incelenecek olan ana ulamlar; ad ulamı, eylem ulamı ve sıfat ulamıdır. Bu ulamların dışında kalan tüm üretimler diğer başlığı altında yer alacaktır.

## 2. Yöntem ve Araçlar

Veriler, Temmuz 2007 ve Temmuz 2008 arasında Gülhane Askeri Tıp Akademisi'ne (GATA) başvurmuş alıcı dil skorları normal olan, 10–12 yaş aralığında 50 sağlıklı çocukla birebir görüşülerek elde edilmiştir. Deneklere, alıcı dil skorlarını ölçen Peabody Resim-Kelime Testi (Peabody Picture Vocabulary Test-PPVT), alıcı dil skorlarını sözel çıktılarına dönüştürerek olası bir yanlış ses ediniminin varlığını ortaya çıkaran Ankara Artikülasyon Testi (AAT) verilmiştir. Bunun yanı sıra, farengial sistemde ve oral motor hareketlerindeki potansiyel düzensizlikler konusunda ipuçları veren /a/, /s/, /z/ Oranı da deneklerden alınmıştır. Bu testler aşağıda detaylı olarak anlatılacaktır.

Sözcük üretim sıklığını ölçmek için verilen testte, çocuklardan /a/, /s/, /t/, /k/, /m/, /ç/, /y/, /e/, /p/, /i/, /f/, /n/, /l/, /o/, /r/ seslerinden özel adları ve şehir adlarını içermeyecek şekilde sözcük üretimleri yapmaları istenmiştir. Bu 12 sesin Türk Dil Kurumu (TDK) tarafından yapılan Türkiye Türkçesindeki kelime sıklığı çalışmasında 8000-1000 frekansında yer aldığı; dolayısıyla Türkçedeki en üretici sesler oldukları belirlendiğinden araştırmada temel olarak bu sesler alınmıştır. Diğer seslerin yazılı dilde kullanım sıklığı-1000 olarak belirlendiğinden araştırmada yer almamıştır.

Her bir ses için 1 dakika süre ve seslerin arasında 10 saniyelik aralar verilmiştir. Test sırasında çocuk tarafından algılanan ve isimlendirilen dış uyaranlara (çevredeki eşyalar, sesler vb.) üretilen sözcükler arasında yer verilmemiştir.

Sesler ünlü ve ünsüz olmak üzere iki grupta incelenecektir. Her iki grupta da ulam gruplarının alt ulamlarında en sık kullanılan ilk üç sözcüğe yer verilecektir.

### 2.1. Araştırmada Kullanılan Testler

#### 2.1.1 Peabody Resim-Kelime Testi

Test 100 resimden oluşmaktadır. Çocuğun 100 resme bakarak doğru olarak tanımlanması istenir. Aldığı doğru sayısına göre çocuğun dil gelişim yaşı ortaya çıkar.

**Testin Tanıtımı:** Çocuğun dil gelişimini ölçmek amacıyla uygulanan bir testtir. Her kartta sekiz resmin bulunduğu 100 karttan oluşmaktadır. Maddelere verilecek cevaplarda süre sınırı yoktur. 1974 yılında uyarlanmıştır.

**Testin Türü:** Gelişim Testidir.

**Uygulanacak Yaş Grubu:** 2, 5–18 yaş arasındaki bireylere uygulanmaktadır.

**Uygulama Şekli:** Bireyden kartın her iki yüzündeki dört resimden istenen resmi göstermesi istenir. Bireysel bir test olup bir oturumda bir kişiye uygulanır (Katz, J ve ö., 1974).

### **2.2.2. Ankara Artikülasyon Testi**

Ankara Artikülasyon Testi (AAT), çocukların kolay tanıdıkları renkli resimleri isimlendirme işlemi içerir. AAT’de Türkiye Türkçesindeki ünsüz sesler sözcük başı, sözcük sonu ve üç ayrı sözcük içi pozisyonda olmak üzere toplam beş pozisyonda değerlendirilmektedir. Çocukların üretimleri not edildikten sonra test edilen seslerdeki hataları sayılır. Toplam hata puanları ile 3’er aylık, 6’şar aylık ve birer yıllık periyodlar ile hazırlanmış tablolara başvurulur. AAT, 2-12 yaşları arasındaki 3000’e yakın çocuğa uygulanarak standardize edilmiştir (Ege, P ve ö., 2005).

### **2.2.3. /a/, /s/, /z/ Maksimum Fonasyon Testi**

/a/ fonasyon süresi akciğerdeki hava kapasitesini (respirasyon) kontrol ederken, /s/, /z/ fonasyon süresi oranı ise ses tellerinin çalışmasında patoloji olup olmadığını belirlemede kullanılır (Hedge, M, 1996).

## **3. Bulgular**

Araştırmada elde edilen bulgular, niteliksel ve niceliksel açıdan ele alınmıştır. Niceliksel bulgular ana ulamlar başlığı altında incelenecek olan ad, eylem, ve sıfat olarak üç boyutta gerçekleştirilmiştir. Bunlar;

1. Ulamların kullanım sıklığının yaş gruplarına göre dağılımı,
2. Alt ulamların yaş gruplarına göre dağılımı,
3. Alt ulamların yaş gruplarına göre kullanım oranları

Niteliksel bulgular ise üç düzlem üzerinde incelenmiştir:

1. Her ulam için ortaya çıkan sözcüksel çeşitlenme görünümü
2. En sık üretimin gerçekleştiği seslerin belirlenmesi,
3. Ulam içinde yüksek kullanım sıklığı gösteren sözcüklerin saptanması

### **3.1. Niceliksel Bulgular**

Elde edilen veriler incelendiğinde, niceliksel anlamda, yaş grubunun artması ile ulamların kullanımı arasında gözle görülür bir ilişkinin olduğu görülmektedir.

## 3.2. Niteliksel Bulgular

### 3.2.1. Ad Ulamı

Gökmen 2004'te 16 alt ulam olarak değerlendirilen ad ulamı, bu çalışmada, **adlandırma (nesne), doğa (hayvan, bitki vb.), taşıt, insan, mekan, vücut bölümü** olmak üzere altı alt ulam olarak incelenmiştir.

Ad ulamına ait alt ulamlarda içinde, ünsüz grubunda en sık sözcük üretimin yapıldığı alt ulam **adlandırma** alt ulamıdır. Bu alt ulamda en sık üretilen ilk üç sözcük;

/s/ sesi için; *saat (6), sandalye (4), sıra (3)*

/t/ sesi için ; *tarak (5), tabak (4), tabanca(3) ve top (3)* (her iki sözcük de üçer kez üretilmiştir)

/k/ sesi için; *kitap (6), kalem (5), koltuk (3)*

/m/ sesi için; *masa (4), muz (3), mandal (2)*

/ç/ sesi için; *çatal (4), çiçek (3), çorap (2)*

/y/ sesi için; *yatak (5), yemek(4), yağmur (2)*

/p/ sesi için; *perde (3), pasta(2), pathcan(2)*

/f/ sesi için; *fiskos (4), film (3), fasulye (2)*

/n/ sesi için; *nar (3) , nane (2), nal(2)*

/l/ sesi için; *lale (6), lamba (5), limon (4) ve liman (4)* (Dörder kez kullanılmıştır)

/r/ sesi için; *resim (4), radyo (3) ve ruj (2)*

Ünlü grubunda ise en sık kullanım **doğa** alt ulamında görülmüştür: Bu alt ulamda en sık kullanılan ilk üç sözcük şunlardır:

/a/ sesi için; *at(6), arı (5), ayva (4)*

/e/ sesi için; *erik (6), elma (5), eşek (3)*

/i/ sesi için; *inek (7), incir (3), iğde (2)*

/o/ sesi için; *ot (4), orman (3), odun (2)*

Ünsüz grubunun alt ulamlar içindeki en sık kullanımları aşağıda Tablo 2'de görülmektedir. Parantez içindeki rakamlar sözcüğün kaç defa kullanıldığını belirtmektedir. Eksi (-) işareti olan sekmeler ise herhangi bir üretimin yapılmadığını göstermektedir. Kategoriler içinde adlaştırılmış sıfat gibi anlam kaymalarının gözlemlendiği üretilere tartışma bölümünde yer verilecektir.

Tablo 2: Adlandırma temelli ünsüz grubunun alt ulamlara göre dağılımı

AD ULAMI						
Ünsüz Grubunda En Fazla Kullanılan Sözcük						
ALT ULAM						
Sesler	Adlandırma	Doğa	İnsan	Mekan	Vücut Bölümü	Taşıt
/s/	saat (4)	sarmaşık (2)	sucu (1)	salon (1)	sakatat (1)	sal (1)
/t/	tarak (5)	tay (1)	tarafdar (1)	-	tırnak (1)	tren (1)
/k/	kitap (6)	köpek (2)	Kahraman* (1)	-	kafa (1)	-
/m/	mandal (3)	muz (3)	mert (1)	manav (1)	meme (1)	motorsiklet (1)
/ç/	çanta (5)	Çiçek (1)	çiftçi (1)	çardak (1)	çene (1)	-
/y/	yatak (5)	Yağmur (2)	yabancı (1)	yatakhane (1)	yüz (1)	-
/p/	perde (3)	pırasa (2)	papaz (1)	piknik (1)	parmak (1)	-
/f/	far (2)	fil (4)	-	-	-	-
/n/	nal (2)	nar (8)	nine (1)	-	-	-
/l/	lamba (4)	lale (6)	-	liman(4)	lif (2)	-
/r/	radyo (2)	Resim (6)	ressam (2)	ranza (1)	-	-
<b>TOPLAM</b>	<b>41</b>	<b>37</b>	<b>10</b>	<b>10</b>	<b>9</b>	<b>3</b>

Ünlü grubundaki üretimlerin alt ulamlardaki kullanım sıklığı ise Tablo 3'te görülmektedir:

Tablo 3: Ünlü grubunun alt ulamlara göre dağılımı

AD ULAMI						
Ünsüz Grubunda En Fazla Kullanılan Sözcük						
ALT ULAM						
Sesler	Adlandırma	Doğa	İnsan	Mekan	Vücut Bölümü	Taşıt
/a/	at (6)	at arabası (4)	anne (4)	arsa (1)	araba (3)	-
/e/	elma (6)	ekmek (3)	er (2)	ev (2)	el arabası (1)	el (2)
/i/	inek (5)	ip (4)	insan (2)	-	-	iskelet (1)
/o/	ot (3)	ok (1)	-	orman (3)	otobüs (1)	omuz (1)
<b>TOPLAM</b>	<b>20</b>	<b>12</b>	<b>8</b>	<b>6</b>	<b>5</b>	<b>4</b>

Bu grupta *at arabası*, *el arabası* gibi bileşik örnekler de gözlenmektedir. Bileşiği oluşturan ilk sözcüklere bakıldığında bunların her ikisinin de ait oldukları alt ulamlarda en sık kullanılan sözcükler olduğu görülmektedir. Bu da üretilen bileşiklerin kullanım sıklık frekansı yüksek olan sözcüklerden yola çıkılarak, çağrışım yoluyla oluşturulduğuna ilişkin ip uçları vermektedir.



### 3.2.2 Eylem Ulamı

Eylem ulamı, *durum* ve *olay* belirten eylemler olmak üzere iki alt ulam olarak ele alınmıştır. Buna karşın araştırmanın veri tabanında, eylem ulamının kullanımının sık olmadığı gözlenmiştir. Tüm sesler içinde, üretilen sözcüklere bakıldığında, dördü eylem ikisi de eylemsil özelliği taşıyan adlar olmak üzere toplam altı adet eylem temelli üretime rastlanmıştır.

Ünsüz grubu değerlendirildiğinde, /s/ sesi için *sanmak* ve *saklanmak* eylemleri birer kez üretilmiştir. /t/, /k/, /m/, /f/, /n/, /l/ ve /r/ seslerine bakıldığında ise bu seslerde eylem üretiminin hiç olmadığı görülmektedir. /y/ sesinde ise *yapmak* ve *yakmak* eylemleri üretilmiştir. /s/ sesi içinde üretilen eylemlere ve /y/ sesindeki eylem ulamına ait sözcüklere bakıldığında üretimlerin *olay* alt ulamında daha sık ve kolay olduğu gözlenmektedir.

Ünlü grubunda ise eylem üretimi sadece /i/ sesinde gözlenmektedir. Bu ses ile üretilen eylemler, birer kez üretilen *inmek* ve *içmek*'tir. /a/, /e/ ve /o/ sesi ile hiçbir eylem üretimi yapılmamıştır.

### 3.2.3 Sıfat Ulamı

Sıfat ulamları *nitelik* ve *nicelik* olmak üzere iki ayrı alt ulam halinde değerlendirilecektir.

Sıfatların üretim sıklığı da ünsüz grubunda daha siktir. Ünsüz grubundaki dağılımı Tablo 4'te gösterilmektedir.

Tablo 4: Sıfatların ünsüz grubunda dağılımı

SIFAT ULAMI		
Ünsüz Grubunda En Fazla Kullanılan Sözcük	ALT ULAM	
	Nitelik	Nicelik
/s/	<i>sivri (1), sıcak (1), sarı (1), sulak (1)</i>	-
/t/	<i>tatlı (1), taramalı (1), tahta (1)</i>	-
/k/	<i>kirli (1), kahraman (1), kırmızı (9)</i>	-
/m/	<i>mert (1), mor (1), mavi (1)</i>	-
/ç/	<i>çürük (1)</i>	-
/y/	<i>yaramaz (1), yalancı (1), yabancı (1)</i>	-
/p/	<i>peluş (1), pembe (1)</i>	-
/f/	-	-
/n/	<i>narin (1)</i>	-
/l/	<i>lila (1)</i>	-
/r/	<i>rüküş (1), rafine (1)</i>	-
<b>TOPLAM</b>	<b>31</b>	<b>-</b>

Yukarıdaki tabloda da görüldüğü gibi sıfat ulamının dağılımında dikkat çekici üretimler gözlenmektedir. Üretimlerin hepsi nitelik alt ulamına aittir. Buna ek olarak bu niteleyici yapıların Türkçede, aynı zamanda adsılaştırılmış (adlaştırılmış sıfat) yapılar olarak da yer aldığı görülmektedir (*taramalı, tatlı, kahraman, çürük, yaramaz, yabancı, rüküş* vb.) .Bu üretimlerin taşıdıkları ilk anlam olan sıfat ulamına aidiyetleri sorgulanabilme potansiyeli taşımaktadır. Bu konuya da tartışma bölümünde yer verilecektir.

Tabloda görülen bir diğer önemli nokta, üretimlerin önemli bir bölümünün de renk adlarından oluşmuş olmasıdır.

Ünlü grubundaki dağılım ise Tablo 5'te görülmektedir.

Tablo 5: Sıfat ulamının ünlü grubundaki dağılımı

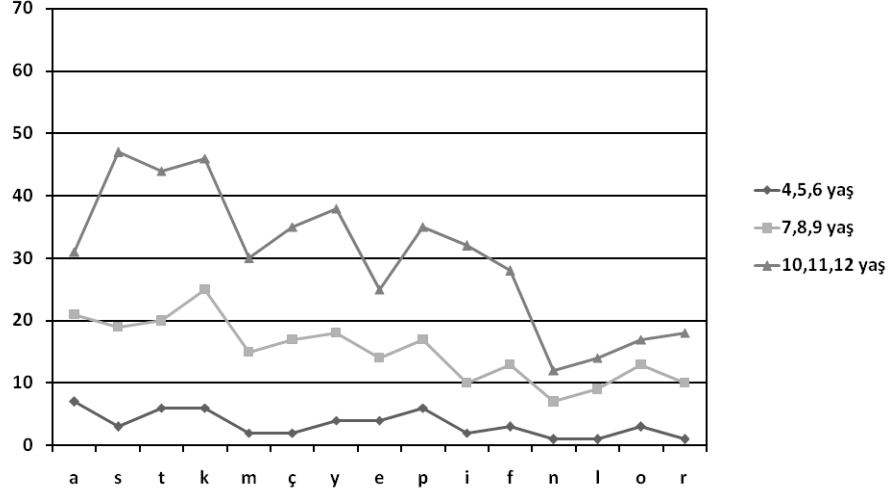
SIFAT ULAMI		
Ünsüz Grubunda En Fazla Kullanılan Sözcük	ALT ULAM	
	Nitelik	Nicelik
/a/	<i>alçak (1), acı (1)</i>	-
/e/	<i>etçil (1)</i>	-
/i/	<i>ipek (1), iğrenç (1)</i>	-
/o/	<i>otobur (2), olumlu (1)</i>	-
<b>TOPLAM</b>	<b>8</b>	-

#### 4. Sonuç

Araştırma sonucunda üretilen sözcüklerin büyük çoğunluğunun araştırmanın amacı olan kelime frekansı ve çocukların sözcük edinimi arasındaki korelasyonu doğruladığı gözlenmiştir. Buna göre ilk 8000 frekansında yer alan /a/, /s/, /t/, /k/ seslerinin en sık üretimin yapıldığı sesler olduğu ortaya çıkmıştır. /m/ sesinin ise aynı frekansta yer almasına rağmen ilk 2000 frekansında yer alan /ç/ ve /i/ seslerinden daha az üretildiği gözlenmiştir.

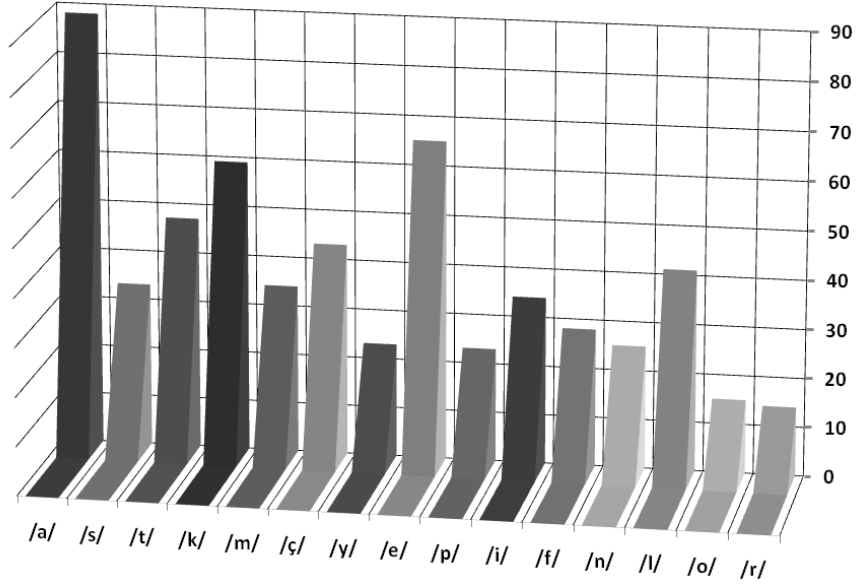
Aşağıda Grafik 1'de 4, 5, 6 yaş, 7, 8, 9 yaş ve 10, 12 yaş aralığındaki sağlıklı çocukların, bu çalışmada temel alınan 12 ses ile ürettikleri toplam sözcük sayısı gösterilmektedir. Yeşil renkle gösterilen doğru, çalışmadaki üretim sıklığı ile grafikteki ortalama üretim sıklığının karşılaştırılmasını sağlayacaktır.

**Grafik 1:** Sağlıklı çocukların yaş guruplarına göre toplam kelime dağarcığının sesbirimsel dağılımı



10 – 12 yaş aralığındaki sağlıklı çocukların üretim ortalamaları Grafik 1’de görülmektedir. Bu çalışmada yer alan çocukların toplam üretimleri ve ortalamaları ise aşağıda Grafik 2’de gösterilmektedir.

**Grafik 2 :** Bu çalışmada yer alan sağlıklı 10 – 12 yaş aralığındaki sağlıklı çocukların üretimleri



İki üretim grafiği karşılaştırıldığında öncelikle gözlenen, /a/, /k/ ve /e/ sesleri ile başlayan sözcüklerin üretiminde önemli bir fark olduğudur. İlk 8000 frekansında yer alan /a/ ve /k/ seslerinin üretim sıklıkları normal karşılanırken, 2000-4000 frekansındaki /e/ sesinin üretim sıklığının /s/, /t/ ve /m/ seslerinden daha fazla olması tartışılması gereken bir olgudur.

Bulgular sonucunda çocukların ad ulamına ait sözcükleri sıklıkla kullandıkları gözlenmiştir. Bu sonuç, Gentner 1982’de değinilen nesne adlarının daha sık edinildiğine ilişkin savı 10-12 yaş aralığındaki Türkçe edinimi gerçekleştiren çocuklar için destekler niteliktedir. Alt ulamlardaki üretimler niteliksel ve niceliksel açıdan gözlendiğinde en fazla üretimin adlandırma, hayvan, insan alt ulamına ait sözcüklerde olduğu görülmüştür. Ad ulamına ait alt ulamlarda içinde en sık sözcük üretimin yapıldığı alt ulam *adlandırma* alt ulamıdır.

Hem ünsüz hem de ünlü grubu için çağrışım sisteminin çalıştığı gözlenmiştir. Üretilen bir sözcüğün yakın ilişkide olduğu başka sözcüklerin türetimini (*su-suluk-sucu*, *er-erbaş*, *el-el arabası*, *at-at arabası vb*) ve çağrışımını (*el-eldiven*, *ot-orman-odun vb.*) de çok kısa süre içinde gerçekleştirdiği gözlenmiştir. Tüm bu gözlemler aynı zamanda dil ve bellek sistemi ilişkisinin de varlığını açık bir şekilde ortaya koymaktadır.

Eylem ulamlarının Türkçede hem ünlü hem de ünsüz grubunda, düşük yoğunlukta üretildiği gözlenmiştir. Choi ve Gopnik 1993 ve 1995’te, her dilde yapısal farklılıklara bağlı olarak edinilen ulamın farklılaşabileceği yargısını desteklemektedir. Bilişimi üzere Choi ve Gopnik’in çalışmasında İngilizcede edinimin eylem düzeyinde; Korece’de ise ad düzleminde gerçekleştiği gözlenmiştir.

Sıfat ulamına ait sözcüklerin üretiminde ise nicelik alt ulamına ait hiçbir üretimin gerçekleşmediği göze çarpmaktadır. Üretimlerin hepsi nitelik alt ulamına aittir ve bir çoğu da Türkçe için adsıl özellikler gösteren yapılardır. Aynı zamanda, nitelik alt ulamına ait sözcüklerin birçoğunun da renk grubuna ait olduğu gözlenmiştir.

Belirteç ulamında hiçbir üretimin yapılmaması dikkat çekicidir. Eylem ve eylemin betimleyicisi konumundaki belirteçlerin düşük kullanım oranı, Türkçedeki edinim hiyerarşisinde ad ulamına ait sözcüklerin daha çabuk edinildiği görüşünü destekler niteliktedir.

Yaş gruplarının sözcük üretimlerine bakıldığında da yaşın artması ve üretilen sözcüklerin dilsel birçok açıdan (sesbilgisel, anlambilimsel, metindilbilimsel vb. ) daha karmaşık bir hale gelmesi arasında bir bağlantı olduğu gözlenmiştir. Daha karmaşık yapıların üretim nedeninin, daha çok dış uyarının algı ve ediniminin yaşın artması ile birlikte daha sık gerçekleşmesi gösterilebilir.

Bu bulgular, bundan sonraki kelime sıklığı çalışmalarında, üretim sıklığı için temel alınabilecek seslerin hangileri olduğu konusunda önemli ipuçları vermiştir.

## 5. Tartışma

Araştırmanın veritabanı incelendiğinde, üretilen sözcükler arasında, özellikle ad ulamına dahil olanlar arasında anlam kaymalarının ve çift okumaların yer aldığı gözlenmiştir. Bu sözcüklerin ait oldukları alt ulam grupların saptanmasında bir kavram belirleme zorluğu gözlenmiştir. Buna göre, araştırmanın yöntemi içinde, üretilen sözcükler herhangi bir öbek veya tümce içinde kullanılmadığından, üretilen sözcükler bağlam duyarsızdır. Sözcüklerin bu özellikleri de, üretildikleri anda hangi ulamın ilk olarak gözetildiği konusunda belirsizlikler yaşatmıştır. “*Manav*”, “*bakkal*” vb. sözcüklerin *insan* alt ulamında mı yoksa *mekan* alt ulamında mı değerlendirileceği tartışma konusudur.

Yine benzer bir kavram karmaşası sıfat ulamına dahil olan sözcük üretimlerinde yaşanmıştır. Üretilen sözcüklerin. “*kahraman*”, “*mert*” gibi adlaştırılmış sıfat özelliği taşıyan sözcükler olmaları, bu sözcüklerin de hangi ulam ve alt ulamlara ait olacağına belirlenmesi aşamasında zorluklar yaratmıştır.

Bu tür üretimler için geliştirilecek ayrı bir ulam grubu, bağlam duyarsız bu üretimlerin yaratacağı aidiyet karmaşasını daha basite indirgeyebilir.

Sıfat gruplarında tartışmaya açılabilir olan bir başka olgu da, nitelik alt ulamında yer alan *renk* grubuna dahil sözcüklerin sıklıkla üretilmiş olmasıdır. Veriler incelendiğinde, eş dizimli bir yapıda olan ve betimledikleri ad üzerinde hiç bir farklılık yaratmayan bu sözcüklerin aynı değeri taşıdıkları gözlenmiştir. Buna göre, bu tür bir karmaşa *nitelik* alt ulamının kullanım oranının *nicelik* alt ulamına göre çok daha sıkılmış gibi görünmesine neden olmaktadır. Bu karmaşayı ortadan kaldırmak için de bundan sonraki çalışmalarda eş dizimli bir yapıda yer alan sözcükler aynı değeri taşıdıkları göz önünde bulundurularak değerlendirilmelidir. Böylece, bu tür sözcüklerin ait oldukları ulam grubunda fazlalık yaratacak bir görüntüde yer almaları önlenir.

## Kaynakça

- Choi, S. ve Gopnik, A., (1993) Nouns Are Not Always Learned Before Verbs: An Early Verb Spurt in Korean: The Proceedings of the Twenty – fifth Annual Child Language Research Forum (Ed. E. Clark), Stanford Linguistics Yay., Amerika, 96 – 105
- Ege, P., Acarlar, F., Turan, F. (2005), Ankara Artikülasyon Testi El Kitabı, Ankara Üniversitesi Yayınları
- Gopnik, A ve Choi, S., (1995) Names, Relational Words and Cognitive Development in English and Korean Speakers : Nouns Are Not Always Learned Before Verbs : Beyond Names for Things- Young Children’s Acquisition of Verbs (Ed. M. Tomasello, W.E. Merriman), Lawrence Erlbaum Yay., Amerika, 63 – 80
- Gökmen, S., (2004), 2, 5 – 4.0 Yaş Aralığındaki Çocukların Kavram Alanları Açısından Sözcüksel Edinim Düzeyleri : 18. Türk Dilbilim Kurultayı

- Hedge, M. (1996), Pocket Guide to Treatment in Speech Language Pathology, CA: Singular Publishing Group, San Diego
- Katz, J., Önen, F., Demir, N., Uzlukaya, A., Uludağ, P. (1974), A Turkish Peabody Picture Vocabulary Test. Hacettepe Sosyal ve Beşeri Bilimler Dergisi, 6, (1-2), 129 - 140
- Topbaş, S., (1989), Seslerin Kullanım Sıklığı ve Türk Çocuklarının /k/, /t/, /f/ Seslerini Edinimi Üzerindeki Etkisi : III. Ulusal Dilbilimi Sempozyumu Bildirisi, Çukurova Üniversitesi, Adana
- Zeyrek, D., (1998) Bilişsel Dilbilim, Dil Ulamları ve Türkçe Eylemlerin Kavramsal Yapısı ile İlgili Gözlemler: Doğan Aksan Armağanı (Ed. K. İmer, ve L. Uzun), Ankara Üniversitesi Dil ve Tarih – Coğrafya Fakültesi Yayın No :336, Ankara Üniversitesi Basımevi, Ankara, 207 - 221
- Not: Bu çalışmanın bir bölümü 12. Uluslararası Türk Dilbilimi Konferansı'nda sözlü sunu olarak sunulmuştur. İzmir, 2004