

Tez Yazım Sürecinde Öğrencinin Danışmanı Tarafından İzlenmesini Sağlayan Zotero'nun Grup Özelliğinin İncelenmesi

The Investigation Group Feature of Zotero that Providing Adviser to Monitoring Student during Thesis Writing Process

Celal ÖNEY*

Öz

Tez yazım sürecinde öğrenci ile danışmanı arasındaki iletişim önemlidir. Bu iletişimin yüz yüze ve belli bir sıklıkta olması tezin kalitesine olumlu katkı sağlar. Ancak tez öğrencisinin danışmanı tarafından tez sürecindeki faaliyetlerinin uzaktan izlenmesi de gerekmektedir. Yüz yüze iletişimin bazı nedenlerden dolayı sekteye uğraması öğrencinin tez sürecinde sorumluluklarını yerine getirmemesine ve kontrol altında olmadığını hissederek tez planının dışına çıkmasına neden olabilir. Bu durumun önüne geçmek için danışman ve öğrenci arasında ortak bir çalışma platformunun olması gerekmektedir. Bu çalışmamızda akademik araştırma ve yazım süreçlerinde kullanılan programlardan biri olan Zotero'nun grup özelliğini inceleyerek tez öğrencisi ile danışmanı arasında programın bu özelliğinin nasıl bir iletişim köprüsü oluşturabileceğini ortaya koyduk. İnternet üzerinden literatür taraması yapmak, bulunan literatürün künyelerini kaydetmek ve kaynakları kategorize etmek gibi tez yazım sürecinin önemli aşamalarında öğrencinin izlenmesini ve katkı almasını sağlayabilen Zotero'nun Grup özelliği, tez öğrencisinin danışmanı tarafından uzaktan izlenmesini mümkün kılmaktadır. Araştırmamızda programın bu özelliğinin nasıl aktif edildiğini ve nasıl kullanıldığının yanı sıra danışmanın bu özelliği kullanarak öğrencisine ne tür katkı sağlayabileceğini inceledik.

Anahtar Kelimeler: Zotero, Zotero Group, Grup, Tez, Öğrenci, Danışman, İzleme.

Abstract

Communication between the student and the thesis supervisor is important during the thesis writing process. Face to face and a certain frequency of this communication makes a positive contribution to the quality of the thesis. However, the supervisor of the thesis should monitor the student's activities during the process remotely also. Face-to-face communication may be disrupted for some reasons and the student may fail to fulfill his/her responsibilities in the process of thesis and may feel that he is not under control and may lead to the dissolution of his/her thesis plan. In order to avoid this situation, there should be a common working platform between the supervisor and the student. In this study, we investigated the Group feature of Zotero, one of the programs used in academia during research and writing processes and also we explored how a communication bridge could be formed between the thesis student and his/her supervisor. Zotero's group feature enables the supervisor to monitor the thesis student remotely during the activities of thesis writing process, such as literature review on the internet, recording the identities of the literature and categorizing the resources. In our study, we examined how this feature of the program is activated and how it is used, and how the supervisor can contribute to his / her student by using this feature.

Keywords: Zotero, Zotero Group, Thesis, Supervisor, Student, Monitoring.

Giriş

Tez hazırlama sürecine dâhil olmuş bir öğrenci ile danışmanı arasında oluşturulması beklenen iletişimin sağlam temellere dayandırılması ve sağlıklı yürümesi, hazırlanacak olan tezin tüm sürecini olumlu etkilediği gibi tezin de kalite açısından belli bir düzeyi yakalamasına yardımcı olacaktır. İletişim kanalının tespitinde ve yapılanmasının ne şekilde olacağı konusunda alınacak kararlarda başat rol oynayıcı olan danışman, öğrencinin şartlarını göz önünde bulundurarak iletişimin nasıl ve ne sıklıkta gerçekleşeceğini belirler. Ancak hem danışman tarafında hem de öğrenci tarafında oluşması beklenen uzaklık, zaman yetersizliği ve diğer faktörler, tespit edilen iletişim sürecine olumsuz etki yapacağı kesindir. Öğrenci ile danışmanı arasında yaşanacak olan iletişim kopuklukları, özellikle danışmanın öğrenciye gösterdiği ilginin azalmasına neden olacağı gibi öğrencinin de kendisini bir serbestlik içerisinde bulmasına yol açacaktır. Danışmanın sorumluluğunda birden fazla tez öğrencisi varsa bu durum öğrenci ile yaşanan iletişimsizliği daha da artıracak ve rutin bir hal alacaktır.

* Dr. Öğr. Üyesi, Muş Alparslan Üniversitesi, Fen Edebiyat Fakültesi, Tarih Bölümü. c.oney@alparslan.edu.tr.

Öğrenci, danışmanı tarafından izlenmediğini bildiği için de tez sürecinin başında danışmanı ile yapmış olduğu planlamanın sorumluluğuna uymayarak bir savaçlama alışkanlığı geliştirecektir. Bu alışkanlığın en önemli destekçisi öğrencinin danışmanı tarafından takip edilmediği hissidir. Bu durum elbette her öğrenciyi kapsamamaktadır. Fakat yönelimin bu şekilde olduğu yaptığımız gözlem ve görüşmelerde tespit edilmiştir. Danışman ve tez öğrencisi arasında yüz yüze bir iletişimin olması elbette daha etkilidir. Fakat her iki tarafın değişken şartları bazen iletişim kopukluğuna, gecikme, ilgisizlik ve plansızlığa uygun ortam oluşturması kaçınılmazdır. Bu durumun önüne geçebilmek için özellikle danışmanın belirleyeceği takip platformu öğrencinin, danışmana olan mekânsal uzaklığına ve zaman belirsizliğine rağmen sürekli süreç içinde kalmasını büyük ölçüde sağlayacaktır (Shaw, Golden, & Buckland, 2012, ss. 2-4).

Tez sürecine başlamadan önce öğrencinin mutlaka bilmesi gerektiği hususların başında metodoloji gelir. Öğrencinin ihtisas yaptığı alanın metodolojisine hâkimiyeti, hazırlayacağı tezin güvenilirliği ve kabul edilebilirliğini önemli ölçüde artıracaktır. İhtisas alanının kendine ait metodolojisinin yanında öğrenci, tez sorunsalının tespiti, konu sınırlandırılması, araştırma yönteminin belirlenmesi, literatür taramasının ne olduğu, literatürü nerede arayacağı, künye fişlemenin nasıl gerçekleştiği, elde edilen kaynakların tenkidi, kaynakların kategorilendirilmesi, bölümlenme, etkili okuma ve not alma, dipnot stilleri, dipnot verme, alıntı yapma, kaynakça oluşturma, Word programı kullanma, tez yazım kılavuzunu inceleme ve bu sürece yardımcı olabilecek bilgisayar programlarının neler olduğu hakkında bilgi sahibi olması gerekmektedir (Childress, 2011, ss. 144-145). Tez danışmanı, öğrenci için konu seçmeden önce öğrencinin metodoloji alanında yeterliliğini tetkik etmelidir. Öğrenciye verilecek seminer ödevleri bu konuda danışmanın, öğrencinin seviyesini tespit etmesine yardımcı olabilir. Öğrenci, seminer ödevini hazırlarken izlediği süreci takip eden danışman, öğrencinin yukarıda belirtilen yeterliliklere ne oranda sahip olduğunu önemli ölçüde ortaya çıkarabilir. Öğrencide tespit edilen eksiklikler danışman tarafından öğrencinin belli alıştırmalara veya eğitime yönlendirilmesi ile giderilir (Childress, 2011, ss. 145-146).

Gelişen teknolojinin sağladığı imkânlar ölçüsünde öğrenci ile danışman arasında kurulması beklenen iletişimde mekânın ve zamanın pek bir öneminin kalmadığı gözlemlenmektedir. Sosyal medyanın ve anlık mesajlaşmanın yaygınlaşmasında rol oynayan yazılımların özellikle akıllı telefonlara entegre olması insanların iletişim girişimine ve iletişimi sürdürebilirliğine olumlu katkı sağlamıştır. İnternetin yaygınlaşması ve erişimin kolay olması bu katkıyı farklı boyutlara taşımıştır (“Zotero: A Starter Guide for History Students”, 2019). Akademi dünyası da bilimsel üretim faaliyetlerinde dijitalleşmenin sunduğu imkânlardan yararlanmaya başlayarak gelenekselleşmiş uygulama ve yöntemlerde bazen kalıcı değişikliklere yönelmek zorunda kalmaktadır (Muldrow & Yoder, 2009).

Danışman ile tez öğrencisi arasındaki iletişimin, öğrencinin tez hazırlama süresi boyunca nasıl bir teknolojik platformda gerçekleşebileceği sorusuna aradığımız cevap bizi Zotero programına yönlendirmiştir. Bu çalışmamızda akademik üretim sürecinde literatür toplama, organize olma, istenilen atıf stilinde atıf ve kaynakça oluşturma, toplanan kaynakları kategorize etme ve aynı konularda çalışan araştırmacılar ile birlikte çalışma gibi imkânları araştırmacıya sunan ücretsiz program bir olan Zotero’nun sadece grup özelliğini inceledik. Grup özelliği ile Zotero, danışmanın tez öğrencisini araştırma, organize olma ve yazma aşamalarında etkili bir şekilde nasıl takip edebileceği ve nasıl katkı sağlayabileceği konuları üzerinde durduk. Program hakkında şimdiye kadar yazılan yerli ve yabancı literatürü araştırarak programın sahip olduğu özelliklerin daha farklı nasıl kullanıldığını ve bu kullanım türlerinin ne tür amaçlara hizmet ettiğini araştırdık. Zotero’nun Grup özelliğinin danışman ve öğrenci arasındaki takibatin ve iletişimin sağlanmasında yardımcı olacağına kanaat getirerek programın bu özelliğine odaklandık. Araştırmamızda programın grup özelliğini hem

danışman yönünden hem de öğrenci yönünden inceleyerek her iki tarafın da bu özelliği nasıl etkili bir şekilde kullanacağını ortaya koyduk. Araştırmamız genel olarak derleme bir çalışma olarak nitelendirilebilse de Zotero'nun grup özelliğinin sadece dosya paylaşım aktivitelerini içeren bir özellik olmadığını aynı zamanda bir takip (monitoring) amacı için de kullanılabileceğini iddia etmesiyle de bilimsel ve orjinaldir.

Zotero'nun grup özelliği kullanılmadan önce

Öğrenci Zotero programını iyi derecede kullanmayı öğrenmeden ve yeterli ölçüde alıştırma yapmadan programın grup özelliğini kullanmamalıdır. Grup oluşturma işleminden evvel öğrencinin Zotero programının hem masaüstü (Ay, 2017, ss. 53-55) versiyonunu hem de web alanındaki versiyonunu iyi derecede kullanma yeterliliğine sahip olması tavsiye edilen bir durumdur. Literatür taramada Zotero'nun Chrome eklentisinin nasıl çalıştığını bilmek, programa el ile künye bilgisi girmek, not oluşturmak, etiket eklemek, kaydedilen literatür künyelerini birbirleri ile ilişkilendirmek, Zotero'nun MS Word ile bağlantısının nasıl gerçekleştiğini bilmek ve programın nasıl yedeklendiğini öğrenmek, öğrencinin grup paylaşımında bulunmasından önce öğrenmesi gereken önemli özelliklerdir (Puckett, 2011, ss. 19-25). Diğer taraftan öğrencinin Zotero'nun web alanındaki sistemini de çözmesi masaüstü program ile internetteki program arasında senkronizasyonun nasıl işlediğini, eşleşmenin gerçekleşmesi için gerekli şartların neler olduğunu ve manuel olarak yedeklenmenin nasıl gerçekleştiğini bilmek, programı iyi derecede kullanabilmek için önemlidir. Zotero programının sunduğu özelliklerden biri olan künyelerin kategorize olmasını sağlayan klasör sistemi ve bu sistemin içinde klasörlerin hiyerarşik olarak sıralanmasının yanında kaydedilen künyelere PDF, Link, Resim ve Word dosyası ekleme konularına hâkim olmak, öğrencinin grup oluşturma aşamasına geçmeden program hakkında mutlaka öğrenmesi gereken konulardandır (Weiler, 2017, s. 36). Bu durum sadece tez öğrencisi için geçerli değildir aynı zamanda danışman için de geçerlidir. Hatta Zotero'yu bir ortak çalışma platformu olarak kabul eden danışmanların program hakkında bilgi ve tecrübeleri öğrencilerinkinden daha fazla olmalıdır (Öney, 2019, ss. 163-165).

Zotero'nun grup özelliği ile danışmanın yapabilecekleri

Zotero'nun grup özelliğini incelediğimiz bu çalışmamızda tez öğrencisi ve danışmanı tarafından programın iyi derecede kullanılması şartıyla Zotero'nun grup özelliği, danışmanın öğrencisinin tez hazırlama sürecindeki birçok önemli faaliyetinin takibatını zaman ve mekâna bağlı kalmaksızın mümkün kılmaktadır (Fernandez, 2011). Tez konusunun belirlenmesinden sonraki aşama olan literatür taraması sürecinin başından itibaren tez öğrencisinin kullanacağı Zotero programında oluşturacağı grup "Group" kitaplığına danışmanını davet ederek üye yapması ve danışmanına yönetici "Admin" rolü vermesi ile kullanılacak ortak çalışma ve takip platformu hazırlanır (Hensley, 2011). Danışman kendisine atfedilen rol ile öğrencisinin Zotero'da oluşturmuş olduğu grubun kitaplığına istediği gibi müdahale edebilir. Kitaplıktaki literatürün kaydedilmiş künye bilgilerini gözlemleyebilir, bu bilgilere ekleme, düzeltme ve çıkarma yapabilir ("Thesis Advisor & Thesis Committee | Vision Science (MS)", 2016). Künyelerin ait olduğu eserlerin varsa PDF gibi dosyalarını künyelerin altına ekleyebilir. Künyelere not ve etiket ekleyerek öğrenciyi yönlendirebilir. Künyeleri diğer eserler ile ilişkilendirerek öğrenciye hazırladığı literatür çalışmasına farklı bir perspektiften bakmasını sağlayabilir (Blakesley & Hoogeveen, 2011, ss. 14-15). Programın kategori sistemini kullanarak hazırlayacağı hiyerarşik kategori sistemi ile öğrencinin tez konularını bölümlenmesine yardımcı olabilir. Programın web alanındaki sistemi kullanarak öğrenci ile anlık mesajlaşma içerisine girerek öğrencinin zaman kaybına uğramadan yönlendirmesini gerçekleştirebilir. Kaynakların öğrenci tarafından düzgün bir şekilde fişlenip fişlenmediğini gözlemleyebilir. Zotero'nun Chrome eklentisini kullanarak öğrencinin kitaplığında yer alan literatür listesine farklı kaynaklar ekleyebilir (Ovadia, 2013, ss. 43-44). Öğrencinin not alma,

özet çıkarma ve yorumlama faaliyetlerini inceleyebilir. Öğrencinin bir kaynaktan nasıl yararlandığını kaynak üzerinde gerekli tespitlerin yapılıp yapılmadığını gözlemleyebilir. Öğrencinin bölümlenme sonrası oluşturduğu kategori sistemine okuma sırasında tespit ettiği yerleri yorumlayarak düzgün bir şekilde dağıtımını gerçekleştirip gerçekleştirmediğini ortaya koyabilir. Öğrencinin yorumlarını inceleyerek dil, gramer ve edebi özellikleri irdeleyebilir. Tez konu başlıklarının hangi kaynaklardan elde edilen yorumlar ile oluşturulduğunu ve bu yorumların orijinalliğini kontrol edebilir. Öğrencinin literatür taramasında birincil kaynaklara ulaşımını ve kaynağın çeşitliliğinin ne oranda olduğunu anında görebilir. Üzerinde karar kılınan atıf sisteminde öğrencinin hazırlayacağı tezde yer alacak olan atıf ve kaynakçanın nasıl olabileceğini örnek elde ederek tahmin edebilir. Kısacası danışman Zotero'nun grup özelliği sayesinde, öğrencisinin tezi önceden tez yazım kılavuzuna göre hazırlanmış olduğu MS Word kalıbına aktarımını gerçekleştirilmeden önceki tüm aşamaları anlık takip edebilir ve istediği an bu sürecin her aşamasına müdahale edebilir (Puckett, 2011, ss. 29-35).

Zotero'da grup oluşturma

Danışmanın, tez öğrencisini izleyebilmesi için öğrencinin kendi Zotero web alanında grup oluşturmaya başlaması gerekmektedir. Zotero'da grup oluşturmak için öncelikle programın internet sitesine kayıt olması ve bu kaydı gerçekleştirirken oluşturmuş olduğu kullanıcı adı ve şifreyi programın web ile eşleşmesini sağlayacak olan alana girip, program ile web alanı arasında veri akışını başlatmış olması gerekmektedir. Çalışmanın sonuna yerleştirilen şekiller listesinde yer alan Şekil 1'de 1 nolu ok ile gösterilen alana erişebilmek için Zotero'nun web sayfasına giderek kayıt (Register) olmamız gerekir (Puckett, 2011, ss. 90-91). 2 nolu ok ile gösterilen alan siteye kayıt olurken istenen bilgilerin girilmesi zorunlu olan alanı işaret etmektedir. Bu bilgiler girildikten sonra kayıt işlemi gerçekleşir. Sitenin sistemi kayıt esnasında kullanılan mail adresine doğrulama bağlantısı (Aktivation Link) gönderir. Araştırmacı mail adresine giderek bu linke tıklayıp kullanıcı doğrulamasını gerçekleştirerek Zotero'nun araştırmacı için ayırdığı 300 megabaytlık alana sahip olur (Fernandez, 2011). Aynı zamanda Zotero programının masaüstü uygulamasında yapılan ve yapılacak olan değişikliklerin Zotero'nun internet sitesinde kullanıcının açtığı alana yedekleme işlemini de başlatmış olacaktır (Raffelt, 2016, ss. 153-154). Yedekleme ve grup oluşturma için gerekli olan eşleşmenin sağlanması için kayıt esnasında elde edilen kullanıcı adı ve şifre 3 nolu okun gösterdiği "Düzenle" sekmesine tıklanarak açılan menünün sonunda bulunan ve 4 nolu ok ile gösterilen "Tercihler" sekmesine tıklanıldığında açılan Tercihler penceresinde 5 nolu ok ile işaret edilen "Eşitle" sekmesinde 6 nolu ok ile gösterilen kullanıcı ve şifre alanına girilip onanması gerekmektedir. Masaüstündeki Zotero programı ile Zotero'nun web sitesi arasında kullanıcı bilgileri sayesinde bir eşitleme (Senkronizasyon) ilişkisinin kurulması araştırmacıya yedekleme, online olarak istenilen bir yerde çalışma özgürlüğü, istenilen sayıda grup kurma, gruplara araştırmacı davet etme, makale gibi ortak yürütülen akademik yazım projelerinde araştırmacıların literatür taramasından yazım aşamasına kadar birçok süreçte ortaklarını gözlemleyebilme ve hatta katkı sunma gibi birçok faaliyeti gerçekleştirme imkânı sunmaktadır (Polat & Binici, 2015, ss. 83-85).

Zotero'da yeni bir grup meydana getirmek için öncelikle grup oluşturma alanına gidilmesi gerekmektedir. Grup oluşturma alanı Zotero'nun web alanında (<https://www.zotero.org/>) gerçekleşmektedir (Watkins, 2013, s. 308). Bu nedenle Zotero web alanında daha önce yapmış olduğumuz kayıt işleminde elde ettiğimiz kullanıcı adı ve şifremizi kullanacağımızdan bu bilgileri hazırlamamız gerekecektir. Şekil 2, grup oluşturma girişimi öncesi web alanına nasıl ulaşacağımızı ve sonrasında izlenmesi gereken adımların sıralanmasını göstermektedir. 1 nolu ok ile masaüstünde açık olan Zotero programında işaret edilen klasör ikonuna tıklayarak açılan menüden 2 nolu ok ile işaret edilen "Yeni Grup"

sekmesine tıklanarak araştırmacının Zotero'nun web alanına yönelimi gerçekleşir. Unutulmamalıdır ki grup oluşturma eylemi ancak çevrimiçi olmakla mümkündür (Ovadia, 2013, s. 45). Zotero programı, masaüstünde açık olsa dahi kullanılan bilgisayar çevrimiçi değilse “Yeni Grup” komutu geçersiz olacaktır. Şekil 2’deki 2 numaralı okun belirttiği “Yeni Grup” adlı sekmeye tıkanıldığında İnternet Browser’da Zotero’nun web sitesi açılacaktır (Raffelt, 2016, s. 155). Araştırmacı 3 nolu ok ile “Groups” sekmesine gelerek 4 nolu okun işaret ettiği “Create a New Group” sekmesine tıklayarak yeni grup bilgilerinin girileceği bir alan ile karşılaşacaktır. Zotero’nun masaüstü programı her ne kadar Türkçe olarak karşımıza çıksa da ne yazık ki web sitesi İngilizce olarak hazırlanmıştır. Bu nedenle programın grup özelliğini kullanmak isteyen kullanıcıların sayfada kullanılan terimlerin anlamlandırabilmeleri için belli bir düzeyde İngilizce bilmeleri gerekir (Polat & Binici, 2015, ss. 86-87).

Şekil 3’de yer alan 1 nolu ok ile Zotero web sistemine giriş yapıldığını, 2 nolu ok ile *Groups* alanına gelindiğini, 3 nolu ok ile açılacak olan gruba verilecek ismin yazıldığı alanı ve hemen altında 4, 5 ve 6 nolu okların işaret ettiği alanlarda da açılacak olan grubun nasıl görünürlük ve nasıl bir üyelik özelliğine sahip olması gerektiğinin belirlendiği alanları işaret etmektedir. Grup özelliklerinin seçimi, araştırmacının grubu kullanım amacını ve gruba üyelik için başvuran üyelerin nasıl bir role sahip olacağını da belirler. Araştırmacı, belli bir konuda Zotero kitaplığında oluşturmuş olduğu literatür kayıtlarını Zotero web alanındaki tüm üyelere açık hale getirmek isterse 4 nolu okun işaret ettiği “Public, Open Membership” özelliğini seçer. Bu özellik herhangi bir kullanıcının bu kitaplığı görmesine ve kitaplığa ekleme ve çıkarma yapmasına izin verir. 5 numaralı okun işaret ettiği “Public, Closed Membership” özelliği ise grup kitaplığının herkese görünür olduğunu fakat kitaplığa ekleme ve çıkarma yapmak için üyelik gerektiğini ve bu üyeliğinde grubun yöneticisi tarafından yapılması gerektiğini belirtir. 6 nolu okun işaret ettiği “Private Membership” özelliği ise grup kitaplığının sadece belli üyelere görünür olduğu ve ancak bu üyelerin kitaplığa ekleme ve çıkarma yapabileceğini ortaya koyar. Grup özelliği seçimi yapıldıktan sonra 7 nolu okun gösterdiği buton kullanılarak grubun açılması gerçekleşecektir (Puckett, 2011, ss. 91-95).

Şekil 4’de oluşturulan grupların yer aldığı alanı görmektesiniz. Kullanıcı oluşturduğu grupların tümünü bu alana gelerek görebilir. 1 nolu ok, oluşturulan grubun isminin yer aldığı linkli başlığı işaret etmektedir. Grup başlığına tıkanıldığında grubun ayarlarının yapıldığı alana gidilmektedir. 2 nolu ok, grubun oluşumu ile meydana gelen grup kütüphanesine yönlendirme linkini göstermektedir. Bu linke tıkanıldığında grubun kütüphanesine grup yöneticisi ve üyeleri tarafından eklenmiş literatür kayıtlarına ulaşılabilecektir. 3 nolu okun belirttiği alanda yer alan “Manage Profile” sekmesi sistemde oturum açmış olan kullanıcının profil bilgilerinin yer aldığı sayfaya ulaşım için kullanılmaktadır. “Manage Members” sekmesi ise kullanıcının oluşturduğu guruplara davet ettiği ve grubun sahip olduğu izin özelliklerine göre üye olan diğer kullanıcıların kimler olduğu ve grupta ne tür rollere sahip olduğunu gözlemlemek, üye silmek veya üye rolü değiştirmek amacıyla üye yönetiminin gerçekleştiği alanı göstermektedir. “Manage Library” sekmesine tıkanıldığında ise açılan sayfada grup kütüphanesinin izin seçenekleri ile karşılaşılacaktır (“Zotero Recent Discussions Forum”, 2019). Bu izinler grup kütüphanesine üyelerin literatür ekleme veya çıkarma yapabilmesini belirlemektedir. 4 nolu okun işaret ettiği alanda grubun üye sayısı, tanıtıcı bilgi, grup izin tipinin ne olduğu ve grup kütüphanesinin kimler tarafından görülebilir ve yazılabilir olduğu hakkında bilgi vermektedir. 5 nolu okun gösterdiği alan ise grup üyelerinin birbirleriyle mesajlaşarak meydana getirdikleri tartışmalarının yer aldığı bölümdür (Puckett, 2011, s. 94).

Şekil 5’te kullanıcı tarafından oluşturulmuş olan gruplardan istenildiğine girildiğinde karşılaşılabilecek olan grup ana sayfasını görmekteyiz. Seçilen grubun ana sayfası olan bu alana erişebilmek için öncelikle 8 nolu okun gösterdiği şekilde Zotero web alanına kullanıcının

Giriş (Login) yapması gerekmektedir. Açılan sayfada kullanıcının “Groups” sekmesini tıklaması ile o ana kadar kullanıcı tarafından oluşturulmuş olan grupların yer aldığı sayfaya yönelim gerçekleşecektir. İşte bu sayfada kullanıcı, istediği grubun ayarlarını yeniden düzenlemek ve grubun ayarları hakkında bilgi almak için o grubun linkli olan ismine tıklayarak grubun ana sayfasının açılmasını sağlar (Weiler, 2017, ss. 95-100). Aşağıdaki resimde deneme amaçlı oluşturulan “Öğrenci Celal Öney” adlı grubun ana sayfasını görmekteyiz. Şekil 5’te 1 nolu ok, link hiyerarşisini işaret ederek kullanıcının hangi grubun sayfasında olduğunu belirtmektedir. 2 nolu ok, grubun genel ayarlarının düzenlenebileceği sayfanın açılmasını sağlayacak olan “Group Settings” adlı linki işaret etmektedir. 3 nolu ok ise kullanıcının, o ana kadar grup kütüphanesine eklediği künye bilgilerinden en son eklenenleri gösteren alanı göstermektedir. 4 nolu ok, kullanıcının sadece bu grubun üyeleri ile yaptığı tartışmaların yer aldığı bölümü işaret etmektedir. Zotero’da her grubun üyeleri, tartışma mesajları, genel ayarları ve kütüphanelerinde yer alan literatür kayıtları farklıdır. Her grup Zotero içinde kendi özerkliği olan bir platformdur. 5 nolu ok, seçili grubun kitaplığına ulaşımı sağlayacak olan linki vurgulamaktadır. Şekil 5’teki 6 nolu ok ise seçili grubun üyelerini işaret etmektedir. Dikkatli bakılırsa, “Members” olarak geçen linkli başlığa tıkanıldığında sadece o gruba üye olan kullanıcıların listesine ulaşılması mümkündür. 7 nolu ok, grubu oluşturan kullanıcının kişisel bilgilerinin kaydedildiği profil sayfasına yönelimi sağlayacak linki işaret etmektedir.

Şekil 6’da yer alan 1 nolu ok, kullanıcının link hiyerarşisi içinde hangi sayfada olduğunu gösteren link haritasını işaret etmektedir. Şekil 6’da kullanıcı, oluşturmuş olduğu grubun ayarlar yani “Settings” kısmında olduğu görülmektedir. 2 nolu okun işaret ettiği Grup Ayarları “Group Settings” linki de Şekil 6’da görülen grup ayarları alanına yönelim için kullanılmaktadır. Kullanıcı bu alana geldiğinde önceden oluşturmuş olduğu grubun ismini, 3 nolu okun işaret ettiği “Group Name” adlı alana yeniden yazarak değiştirebilir. Grup bilgisini Açıklama “Description” adlı bölgeye girerek grup üyelerinin ve gruba üye olacak diğer kullanıcıların grup hakkında ön bilgi edinmesini sağlayabilir. Oluşturulan grubun hangi bilim dalına dâhil olduğunu 4 nolu okun gösterdiği “Disciplines” adlı alandan seçim yapılarak belirlenir. Yapılan bu seçim Zotero web alanında bulunan diğer kullanıcıların grubu takip etme veya gruba üye olma sürecinde belirleyici rol oynar (Puckett, 2019). Grubun web adresi varsa bu adres 5 nolu okun işaret ettiği alana girilir. Bu alana bilgi girilmesi mecburi değildir. 6 nolu ok ise grup üyelerinin kendi aralarında tartışma yapabilmesini mümkün kılan veya engelleyen seçim alanı olan “Enable Comments” butonunu işaret etmektedir. Kullanıcı, danışmanı veya diğer grup üyelerinin mesajlarını almak ve kendi mesajlarını grup sayfasına ekleyebilmek için bu alanda bulunan sekmenin mutlaka seçilmiş olması gerekmektedir. 7 nolu ok, grup resminin değişimini sağlayan butonu, 8 nolu ok ise oluşturulan grubun türünün ne olması gerektiğinin kullanıcı tarafından belirlendiği alanı işaret etmektedir. “Change Group Type” alanında yer alan “Private” sekmesi grubun diğer kullanıcılara tamamen kapalı ve özel olduğunu ancak grup yöneticisinin istediği kişiler tarafından görüntülenebileceğini, “Public, Closed Membership” seçiminin yapılması ile grubun herkese açık olduğunu fakat üyelik işlemlerine kapalı olduğunu, “Public Open, Open Membership” sekmesi ise oluşturulan grubun sistemdeki her kullanıcının görüntüleyebilmesine ve gruba üye olup grup kütüphanesine literatür ekleme ve kütüphaneden çıkarım yapmasına izin verecek olan sekme işaret etmektedir (Watkins, 2013, s. 308). Grup türünün seçimi yapıldıktan sonra seçim bölgesi altında bulunan “Change Type” butonunu tıklayarak seçimin hemen onanması sağlanmalıdır. 9 nolu ok ise oluşturulan grubun kalıcı olarak silinmesini sağlayan butonu işaret etmektedir. Grup silindiği takdirde grubun kütüphanesinde bulunan kayıtlar ve grubu üye olan kullanıcılarda silinir. Eğer kullanıcının birden fazla grubu varsa diğer grup bilgileri, grup kütüphanesinde bulunan kayıtlar ve grup üyeleri bu silinmeden etkilenmezler (Puckett, 2011, ss. 95-96).

Şekil 7’de grup ayarları içerisinde bulunan üye ayarlarının “Members Settings” gerçekleştiği alan yer almaktadır. Bu alanda kullanıcı tarafından açılan gruba dâhil olan üyelerin sahip oldukları özelliklerin neler olduğu grup yöneticisine yansıtılmaktadır. 1 nolu ok üye ayarlarının yer aldığı sayfaya yönelimi gerçekleştiren linkli başlığı göstermektedir. 2 nolu ok ise gruba dâhil olan üyelerin kullanıcı adı, geçek isimleri, gruba üye oldukları tarih ve grup içerisindeki rollerinin ne olduğunu gösteren tabloyu işaret etmektedir (Neal, 2012, s. 95). Grup yöneticisi bu alana geldiğinde grubuna üye olan kullanıcıları silme veya sahip olduğu rolü değiştirme yetkisine sahip olarak hareket edebilir. 3 nolu ok, gruba üye olan kullanıcıların sahip oldukları rolü gösteren “Role” sekmesinde aşağıya doğru açılan menüde yer alan seçeneklerden birinin seçimini onamak amacıyla kullanılan butonu göstermektedir. Bu sekmeler arasında yönetici “Admin, üye “Member” ve sil “Remove” seçenekleri yer almaktadır. Kullanıcı, grubuna daha fazla üye eklemek isterse sistemin “Send More Invitation” linkini kullanması gerekecektir. 4 nolu okun işaret ettiği bu linke tıklanıldığında açılan sayfada yer alan yazım alanına aralarında birer virgül olmak kaydıyla ister Zotero kullanıcı adı ister email adresi yazarak istediğimiz kullanıcıyı Zotero grup kitaplığına üye olarak davet edebiliriz.

Şekil 8, oluşturulan grubun kütüphanesinin sahip olduğu ayarların kontrolünü ve düzenlenmesini içeren sayfayı barındırmaktadır. Bu sayfada dört önemli kısım yer almaktadır. Bu kısımlardan ilki grubun türü ile ilgilidir, ikinci kısım ise grup kütüphanesinin görünürlüğü ile ilgilidir, üçüncü kısım kütüphanenin düzenlenmesi ve son olarak dördüncü kısım ise kütüphanede yer alan künyelerin ilişkili olduğu PDF gibi dosyaların silinmesi ve eklenmesi ile ilgilidir. Sayfada yer alan ayarlamaları daha ayrıntılı bir şekilde inceleyelim. Şekil 8’de yer alan 1 numaralı ok grubun kütüphanesinin ayarlanacağı linkli başlık olan “Library Settings” sekmesini işaret etmektedir. Bu başlığa tıklanıldığında Şekil 8’deki görüntü ile karşılaşılacaktır. Zotero web alanında oluşturulan her grubun kütüphanesi yada diğer bir ifadeyle kitaplığı vardır. Grupların sahip olduğu kütüphanelere erişim veya bu kütüphanelerdeki bilgiyi kullanım hakkı, Şekil 8’deki ayarların seçimiyle doğrudan ilgilidir. 2 nolu okun gösterdiği ilk kısımda kütüphanenin bağlı olduğu grubun türleri yer almaktadır. Özel, Herkese Kapalı ve Herkese Açık seçeneklerinin yer aldığı bu kısımda daha öncede değindiğimiz gibi kullanıcı ilk önce gruba ulaşım iznini belirlemektedir. 3 nolu okun işaret ettiği ikinci kısım ise grup kütüphanesinde yer alan künye bilgilerinin görünürlüğü ile ilgilidir. Bu kısımda bulunan “Anyone on the Internet” sekmesi kütüphane bilgisinin internetteki herkes tarafından erişilebilir ama sadece okunabilir tercihini belirtmektedir. Diğer sekme olan “Any Group Member” ise kütüphane bilgisinin sadece üyelerin erişimine açık olabileceğinin tercihinin işaret etmektedir. “Library Editing” başlığı altında yer alan ve 4 nolu okun işaret ettiği üçüncü kısımda ise kullanıcı oluşturmuş olduğu grubun kütüphanesine eklemiş olduğu künye bilgilerinin herhangi bir grup üyesi “Any Group Members” tarafından değiştirilebileceği tercihi ile bu bilgilerin sadece grup yöneticileri “Only Group Admins” tarafından işlenebileceği izinlerin tercih sekmeleri yer almaktadır. Son olarak 5 nolu okun da vurgulamaya çalıştığı “File Editing” adlı dördüncü kısım, grup kütüphanesinde künyelerin eki konumunda bulunan dosyaların silinmesi, değiştirilerek tekrar kaydedilmesi ve yeni dosyaların eklenmesini sağlayan izinler ile ilgilidir. Bu kısımda bulunan “Any group members”, dosyaların herhangi bir grup üyesi tarafından işlenebileceğini, “Only Group Admins” sadece grup yöneticilerinin bu işlemi gerçekleştirmeye izinli olduklarını ve son olarak “No group file storage” sekmesinin kullanıcı tarafından seçilerek bu kütüphanede yer alan künyelere ek olarak PDF gibi dosyaların eklenemeyeceğinin tercih edilmesidir. Zotero, grup kütüphanesine izinli olan kullanıcılar tarafından dosya eklenmesine belli bir limite kadar izin vermektedir. Ancak bu izin özel “Private” gruplar için geçerlidir “Public Open” türü seçili olan grupların kütüphanelerine dosya eklemeye izin verilmemektedir.

Zotero’nu grup özelliğini kullanan öğrenci, Zotero web alanında oluşturduğu grubun Zotero masaüstü programına nasıl yansıdığını Şekil 9’da görmekteyiz. Şekil 9’da 1 nolu okun işaret ettiği “Kitaplığım” alanı öğrencinin Zotero’ya eklediği künyelerin tümünün barındığı alandır. Bu bölümün diğer adı “Kütüphanem”dir. 2 nolu okun işaret ettiği alanda grup kitaplığı yer almaktadır. Dikkat edilirse kitaplığın ismi öğrencinin grubu oluşturulmuş kullandığı isimle değişmiştir. 3 nolu ok ise grup kitaplığında ekli olan künyeleri işaret etmektedir. Öğrenci, 1 nolu okun işaret ettiği Zotero masaüstü kitaplığından oluşturmuş olduğu gruba sürükleme yolu ile istediği künyeleri, PDF vb. dosyaları ve klasör ağacını rahatlıkla taşıyabilir. Ayrıca aksi istikamette bu işlemi gerçekleştirebilir. Danışman, öğrencinin masaüstündeki Zotero programında barındırılan ve Resim 9’da 1 nolu ok ile gösterilen kitaplığında yer alan künye ve dosyaları göremez ancak öğrenci tarafından davet edilerek üyesi olduğu grubun kitaplığında (2 nolu ok ile gösterilen) yer alan materyali görebilir, değiştirebilir, ekleme ve çıkarma yapabilir (Watkins, 2013, s. 309).

Tez öğrencisi, Zotero’nun grup “Group” özelliğini kullanarak grubunu meydana getirir. Danışmanın gruba müdahale edebilmesi için uygun grup ve grup kütüphanesi ayarlarının seçilerek onanması öğrenci tarafından sağlanır. Zotero programının web alanındaki sistemine önceden kayıt olmuş olan danışmanın kullanıcı ismi veya danışmanın sisteme kaydolurken kullandığı email adresi öğrenci tarafından danışmana sorularak elde edilir. Öğrenci, Zotero’nun web alanındaki sistemine giriş yaparak oluşturmuş olduğu grubun ayarlar kısmında yer alan üyelik ayarları “Member Settings” bölümüne ulaşır. Bu alanda yer alan daha fazla davetiye gönder “Send more invitation” sekmesine tıklayarak açılan sayfada yer alan metin giriş bölümüne danışmandan elde ettiği kullanıcı adı veya email adresini bu alana ekleyerek danışmanına davetiye gönderir (Şekil 7’de bu konu hakkında bilgi verildi). Gönderilen davetiye danışmanın mail adresine ulaşır. Davetiye mailinin içerisinde yer alan linke danışman tarafından tıklanılması ile danışmanın Zotero’daki web alanına bir yönelim gerçekleşir. Danışman, Zotero’nun web alanına giriş yapması ile karşısına çıkan sayfada yer alan Katıl “Join” butonuna tıklaması ile öğrencinin kütüphanesi, öğrenci tarafından verilen izinlere göre danışmanın kullanımına açılır (Engard, 2010, ss. 63-66).

Danışman, öğrencilerinden gelen grup üyeliği davetini kabul ettiği sürece danışmanın masaüstü Zotero programının “Grup Kitaplıkları” alanı Şekil 10’daki gibi şekillenmeye başlar. Şekil 10’da 1 nolu ok ile gösterilen grup bölümü, danışmanın sadece öğrenci gruplarını içermez aynı zamanda danışmanın kendi oluşturmuş olduğu grupları ve üyesi olduğu diğer grupları da içerir (Puckett, 2011, ss. 96-100).

Şekil 11’de yeralan görüntü ise danışmanın üyesi olduğu grupların web alanındaki “Groups” sekmesi altında yer alan grupların isim ve özelliklerini içeren listeyi içermektedir. Şekilde yer alan 1 nolu ok, grup ismini; 2 nolu ok grubun kütüphanesine yönelimi sağlayan linki, 3 nolu ok grup özelliklerinin belirlenmesini sağlayan ayarları [danışmanın üyeliği bulunan gruplarda rolü yöneticiyse (Admin)], 4 nolu ok grupların üye sayısını ve 5 nolu ok ise grubun türünü ve izinlerinin kısaca özetlendiği alanları işaret etmektedir (Jahng, 2017).

Sonuç ve Öneriler

Tez hazırlama sürecinde teknoloji kullanımı sadece tezin yazım aşamasında gerçekleşen bir durum olmaktan çoktan çıkmıştır. Kaynakların büyük çoğunluğunun internette taranabilir olması ve üstelik bu kaynakların sahip olduğu künye bilgilerinin Zotero gibi bazı programlar ile otomatik olarak alınabilir olması literatür tarama sürecine teknolojinin dahil olmasını gerekli kılmıştır. Elde edilen kaynakların organize edilmesi, künye bilgilerinin girilerek atıf ve kaynakçaya hazır hale getirilmesi, teknoloji sayesinde artık çok fazla zaman almayan faaliyetlere dönüşmüşlerdir. PDF, Epub ve benzeri dosya formatlarının yaygınlaşması ile yazım dünyasında giderek yaygınlaşan dijitalleşme süreci, kaynak

çeşitliliğini arttırmış ve literatür taraması sonrasında araştırmacının mutlaka bir program kullanarak organize olmasını zorunlu kılmıştır. Bu zorunluluk Zotero gibi akademik üretimin tüm safhalarında kullanılabilir programların piyasaya sürülmesini sağlamıştır.

İnternette literatür taraması yaparken bulunan kaynakların uygun olanlarının künye bilgilerinin tümünü tek tıkla kaydetme, evdeki kütüphanemizde bulunan kaynakların Isbn ve Doi numaralarını girerek tek tıkla künyelerini elde etme, kaynakları kategorize etme, kaynaklara PDF, Epub, Resim, Ses, Video, Link ve Word dosyası ekleme, MS Word programında tek tıkla istenilen atıf stilinde atıf verme ve tek tıkla kullanılan atıflardan kaynakça oluşturma, grup özelliğiyle diğer araştırmacıların katkılarıyla ortak projeler yürütme, başka projelere dahil olma, internetteki web alınıyla eşleşmenin sağlanmasıyla yedeklenmenin oldukça basit olması ve tek bir bilgisayara bağlı kalmadan istenilen bilgisayarda çalışmaya kalınan yerden devam edilmesini sağlama gibi daha pek çok özelliğiyle Zotero programı, akademik üretim faaliyetinde olan araştırmacıların ve tez öğrencilerinin kullanması yahut en azından tanınması gerekli olan programlardan biri olarak karşımıza çıkmaktadır.

Zotero'nun grup özelliğini incelediğimiz bu çalışmamızda, danışman ile öğrenci arasındaki iletişimin tez yazım sürecinde ne kadar önemli olduğuna değinerek sağlanacak iletişimin telefon, anlık mesajlaşma veya sosyal medya üzerinden olmayıp sürecin hemen hemen her aşamasının takibini kolaylaştıracak uygun bir platformun seçilmesi konusunu tartıştık. Dünya genelinde akademisyenlerin aşına olduğu yardımcı programların başında gelen programlardan biri olan Zotero'nun grup özelliği böyle bir platformun sağlanmasında gerekli olan özelliklerin büyük bir bölümüne sahip olduğunu ortaya koymaya çalıştık. Ancak gördüğümüz Zotero'nun danışman ile öğrenci arasında gerçekleşmesi umulan takibatın sağlanması için her iki tarafın da programı iyi derecede tecrübe etmiş ve belli bir süre kullanmış olmaları gerekmektedir. Özellikle tez öğrencisinin Zotero gibi yardımcı programlar ile çalışmaya başlamadan bu süreçte sıkça karşılaşacağı literatür, kaynak, fişleme, kataloglama, not alma, atıf stili, kaynakça, künye, PDF, ISSN, E-ISSN, DOI ve ORCID gibi kavramların anlamlarını bilmesi önem arz etmektedir. Ayrıca internette yer alan açık erişim kaynakların yanında alanıyla ilgili belli indekslerin neler olduğunu, bunlara erişimin nasıl gerçekleşeceğini ve bu indekslerden künye nasıl elde edeceğini bilmesi gerekmektedir. Bu bilgilerin iyi derecede bilinip ders aşamasında verilen ödevlerde uygulanması ile kazanılacak tecrübe, tez öğrencisinin Zotero programının çalışma mantığını anlamasını ve özellikle danışmanı ile bu program üzerinden kuracağı iletişimin nasıl şekillenerek kendisine yardımcı olacağını anlaması daha da kolaylaşacaktır. Bu durum danışman için de geçerlidir. Danışmanın Zotero'nun tüm özelliklerine hâkim olması ve programı kullanma tecrübesinin uzun bir zaman dilimine dayanması, danışmanın tez öğrencilerini yönlendirmesi açısından önemlidir. Diğer taraftan danışmanın Zotero'nun grup özelliğini tecrübe etmiş olması onu öğrencinin oluşturmuş olduğu veya oluşturacağı grubun özelliklerinin belirlenmesinde yardım etmesini de mümkün kılacaktır.

Sonuç itibarıyla Zotero programı, bir tez yazım programı değildir. Ancak tez yazım sürecinin kısılması, öğrencinin organize olması, kaynak bulma, kaynak fişleme, not alma, yorum yapma, atıf stili belirleme, MS Word programında atıf verme, verilen atıfların takibini yapma, çoklu atıfları çok kısa sürede verme, kaynakça oluşturma ve grup özelliği sayesinde proje ortak çalışanların oluşturduğu literatürü gözlemlenebilir gibi faaliyetlerde kullanıcıya bu tür kolaylıkları sunan bir programdır. Zotero'nun grup özelliği danışmanın tez öğrencisini yukarıda belirttiğimiz faaliyetler sürecinde takip etmesini ve yönlendirmesini azami ölçüde sağlamaktadır. Her iki tarafın tez projesi öncesi programı iyi derece kullanma geçmişi ve tecrübesine sahip olması özellikle danışmanın zaman ve mekâna bağlı kalmadan sorumluluğu altında bulunan tez öğrencisine destek olması ve tecrübesini paylaşması öğrenciyi daha fazla

motive ederek süreci iyi geçirip ortaya kaliteli ve kuvvetle savunabileceği iyi bir tez hazırlamasının yolunu açacağından eminim. Ancak bu süreç öncesinde öğrencinin mutlaka okuma, not alma ve yorumlayarak yazma alışkanlığını mutlaka edinmiş olması ve bu tür faaliyetlerinin büyük bir bölümünü de bilgisayarda yapmış olması gerekmektedir. Son söz olarak bu tür programların bir tür çözüm olduğunu düşünmek yanıltıcı olur. Asıl çözüm, öğrencinin kendisini disiplin altında tutması, yaptığı işin ne kadar önemli olduğunun farkında olması ve düzenli okuma yazma etkinliğinde bulunmasında yatar.

Kaynakça

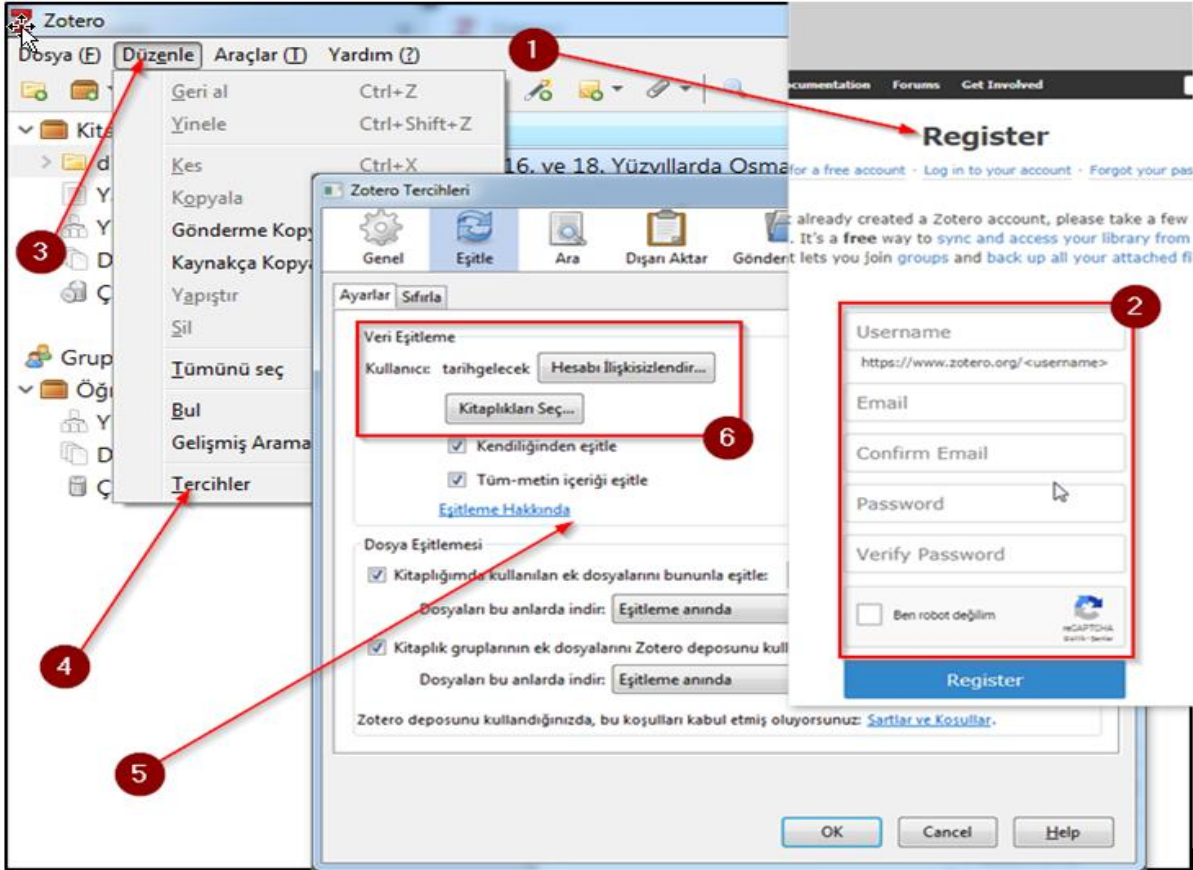
- Ay, G. M. (2017). *Akademik araştırmalar için bilişim araçları*. Eskişehir: Gökçe Mehmet AY.
- Blakesley, D., & Hoogeveen, J. L. (2011). *Writing: A Manual for the digital age, brief, spiral bound version*. USA: Cengage Learning.
- Childress, D. (2011). Citation tools in academic libraries. *Reference & User services Quarterly*, 51(2), 143-152. <https://doi.org/10.5860/rusq.51n2.143>
- Engard, N. (2010). *Practical open source software for libraries*. Elsevier.
- Fernandez, P. (2011). Zotero: information management software 2.0. *Library Hi Tech News*, 28(4), 5-7. <https://doi.org/10.1108/07419051111154758>
- Hensley, M. K. (2011). Citation management software: Features and futures. *Reference & User Services Quarterly*, 50(3), 204-208. Geliş tarihi gönderen JSTOR.
- Jahng, I. (2017). Research guides: Zotero: Add references & PDFs. Geliş tarihi 15 Mayıs 2019, gönderen //umb.libguides.com/c.php?g=699409&p=4960604
- Muldrow, J., & Yoder, S. (2009). Out of cite! How Reference managers are taking research to the next level. *Political Science and Politics*, 42(1), 167-172. Geliş tarihi gönderen JSTOR.
- Neal, D. R. (2012). *Social media for academics: A Practical Guide*. Elsevier.
- Ovadia, S. (2013). *The librarian's guide to academic research in the cloud*. Elsevier.
- Öney, C. (2019). Akademik araştırma, organize olma ve yazma süreçlerinde zotero. *Tarih ve Gelecek Dergisi*, 5(1), 160-181. <https://doi.org/10.21551/jhf.557229>
- Polat, C., & Binici, K. (2015). *Zotero, bilimsel araştırma sürecinde bireysel kaynak yönetimi aracı*. Geliş tarihi gönderen <http://www.kutuphane.sakarya.edu.tr/sites/kutuphane.sakarya.edu.tr/file/zotero2015.pdf>
- Puckett, J. (2011). *Zotero: A guide for Librarians, researchers, and educators*. Yayın Yeri Yok: Amer Library Assn.
- Puckett, J. (2019, Nisan 11). GSU library research guides: Zotero: Shared Libraries. Geliş tarihi 11 Nisan 2019, gönderen //research.library.gsu.edu/c.php?g=115275&p=751428
- Raffelt, A. (2016). *Theologie studieren: Einführung ins wissenschaftliche arbeiten*. Basel: Verlag Herder GmbH.
- Shaw, R., Golden, P., & Buckland, M. (2012). Integrating collaborative bibliography and research. *Proceedings of the American Society for Information Science and Technology*, 49(1), 1-4. <https://doi.org/10.1002/meet.14504901245>
- Thesis Advisor & Thesis Committee | Vision Science (MS). (2016, Haziran 2). Geliş tarihi 15 Mayıs 2019, gönderen Pacific University website: <https://www.pacificu.edu/ms-vision-science/academic-procedures/thesis-advisor-thesis-committee>
- Watkins, A. (2013). Zotero for Personal Image Management. *Art Documentation: Journal of the Art Libraries Society of North America*, 32(2), 301-313. <https://doi.org/10.1086/673519>
- Weiler, Y. (2017). *Schreiben Kann Ich: Eine wissenschaftliche Arbeit in 30 Stunden*. Wien: UTB.

Zotero: A starter guide for history students. (2019, Nisan 10). Geliş tarihi 10 Nisan 2019, gönderen <https://history.vcu.edu/undergraduate-program/resources-for-undergrads/zotero-a-starter-guide-for-history-students/>

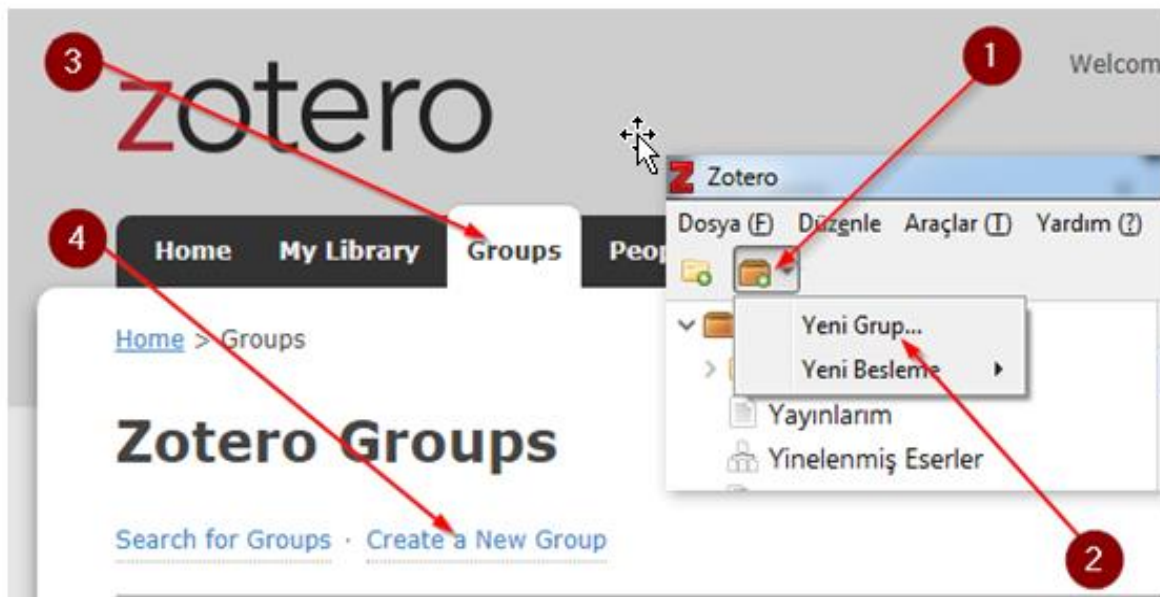
Zotero recent discussions forum. (2019, Nisan 10). Geliş tarihi 10 Nisan 2019, gönderen Zotero Forums website: <https://forums.zotero.org/discussions>

Şekiller Listesi

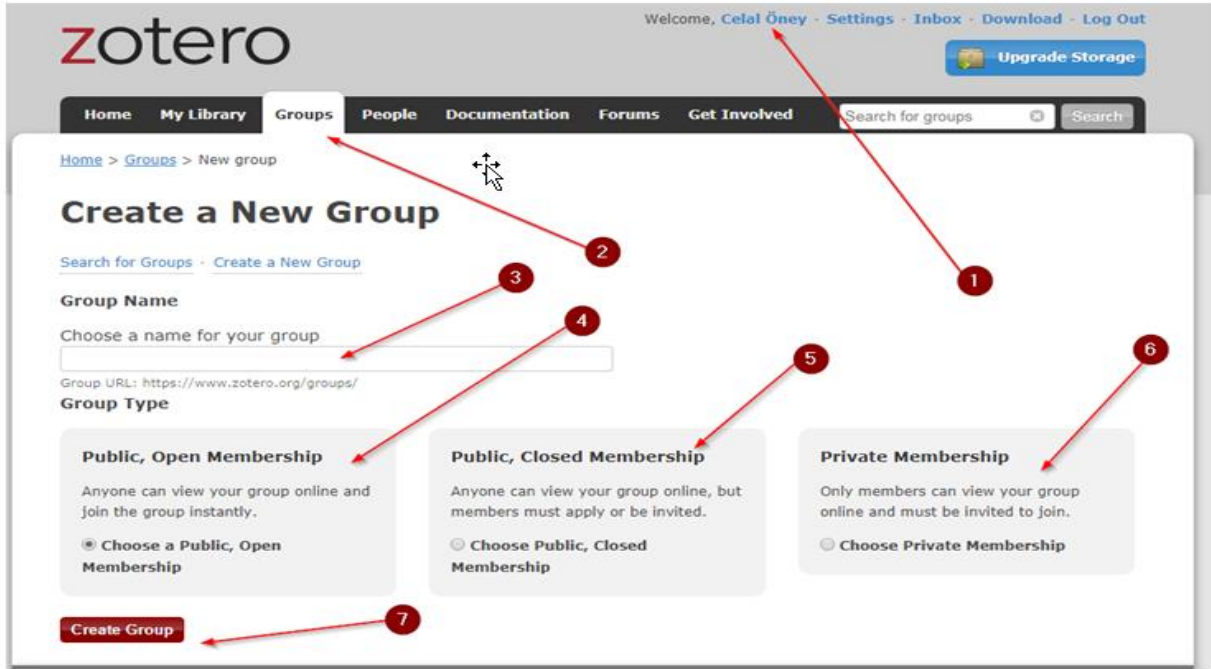
Şekil 1: Zotero sitesine kayıt ve kayıt bilgilerinin programın eşleşme alanına girilmesi 25.05.2019



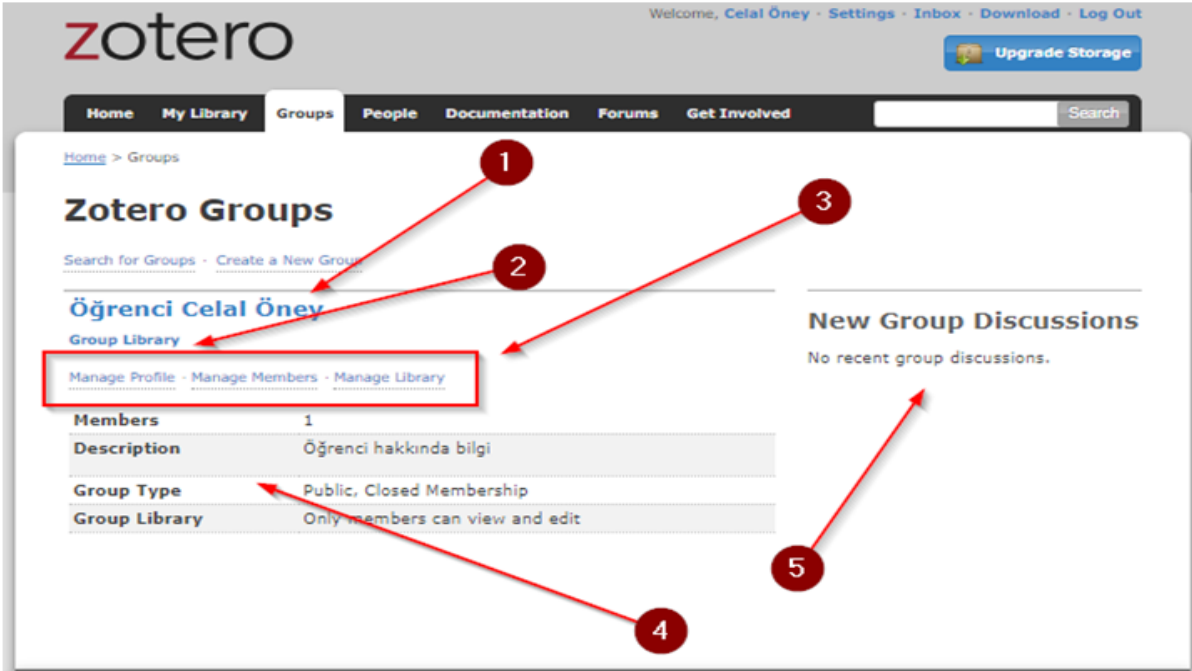
Şekil 2: Zotero'da yeni bir "Grup" oluşturma 25.05.2019



Şekil 3: Zotero'da Grup oluşturma seçenekleri 25.05.2019



Şekil 4: Oluşturulan Grubun genel ayarlarının yapıldığı alan 25.05.2019



Şekil 5: Oluşturulan grubun anasayfası 25.05.2019

The screenshot shows the Zotero group homepage for 'Öğrenci Celal Öney'. The page includes a navigation bar with 'Home', 'My Library', 'Groups', 'People', 'Documentation', 'Forums', and 'Get Involved'. The main content area is divided into several sections: 'Recently Added Items' with a table of items, 'Recent Group Discussion', and 'Members (1)'. A profile picture of the owner is shown on the right. Red arrows with numbers 1-8 point to various elements: 1 points to the breadcrumb trail, 2 to the group name, 3 to the 'Group Settings' link, 4 to the 'New Discussion' link, 5 to the 'Recent Group Discussion' section, 6 to the 'Members (1)' link, 7 to the profile picture, and 8 to the 'Settings' link in the top navigation bar.

Title	Added By	Date Modified
Kuruluş ve İmparatorluk Sürecinde Osmanlı Devlet Kanun Diplo...	Celal Öney	30.04.2019 09:11:25
16. ve 18. Yüzyıllarda Osmanlı Yönetiminde Nahcivan Sancağı	Celal Öney	30.04.2019 09:11:07
Küçük Asya'dan Yunanistan'a: Tarih, Bellek ve Göç	Celal Öney	30.04.2019 09:11:07

Şekil 6: Grup ayarlarının yapılması 25.05.2019

The screenshot shows the Zotero group settings page for 'Öğrenci Celal Öney'. The page is titled 'Öğrenci Celal Öney: Settings' and includes sections for 'Group Information' and 'Owner Options'. Red arrows with numbers 1-9 point to various elements: 1 points to the breadcrumb trail, 2 to the 'Group Name' field, 3 to the 'Description' field, 4 to the 'Disciplines' dropdown menu, 5 to the 'Group URL' field, 6 to the 'Enable Comments' checkbox, 7 to the profile picture, 8 to the 'Change Group Type' section, and 9 to the 'Change Type' button.

Group Information

Group Name: Öğrenci Celal Öney

Description: Öğrenci hakkında bilgi

Disciplines: Humanities, African American Studies, American Studies, Art History

Group URL: [Empty field]

Enable Comments:

Owner Options

Group Type: Private

Change Type: [Change Type button]

Delete Group: [Delete Group button]

Şekil 7: Grup üyelerinin yönetimi 25.05.2019

Welcome, Celal Öney · Settings · Inbox · Download · Log Out

Upgrade Storage

Home My Library **Groups** People Documentation Forums Get Involved Search for groups Search

Home > Groups > Öğrenci Celal Öney > Settings

Öğrenci Celal Öney: Members Settings

Group Settings · Members Settings · Library Settings

Current Members

Username	Full Name	Member Since	Role
tarihgelecek	Celal Öney	2017-12-08 13:40:45	Owner

Update Roles

Member Invitations

No pending invitations.

[Send More Invitations](#)

Şekil 8: Grup izinlerinin verilmesi 25.05.2019

Welcome, Celal Öney · Settings · Inbox · Download · Log Out

Upgrade Storage

Home My Library **Groups** People Documentation Forums Get Involved Search

Home > Groups > Öğrenci Celal Öney > Settings

Öğrenci Celal Öney Settings

Group Settings · Members Settings · Library Settings

Group Type

All Groups

Private

Public Closed

Public Open
Controls who can see and join your group

Library Reading

Anyone on the internet

Any group member
Who can see items in this group's library?

Library Editing

Any group members

Only group admins
Who can add, edit, and remove items from this group's library?

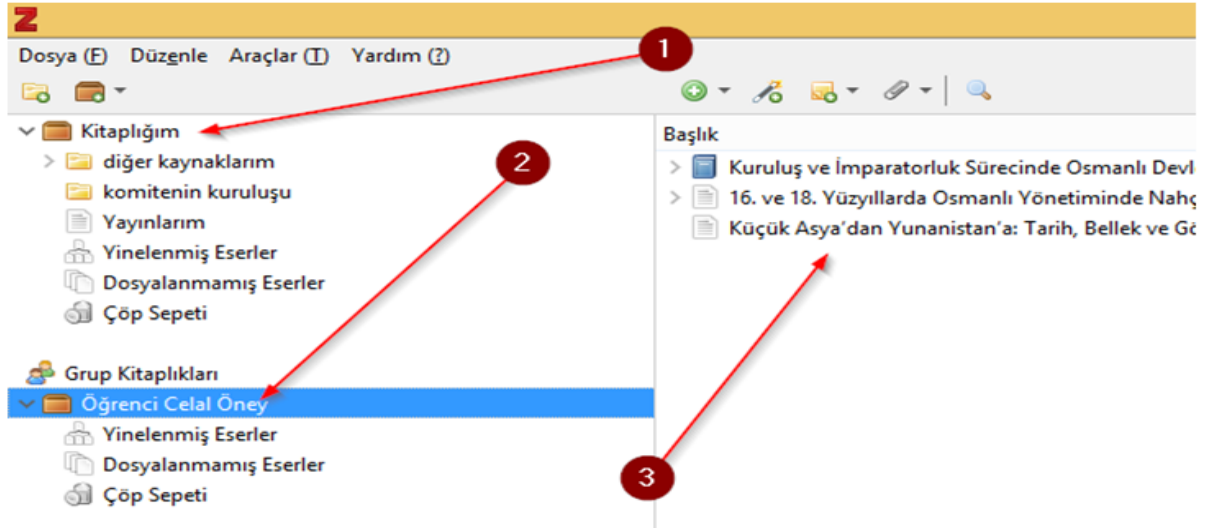
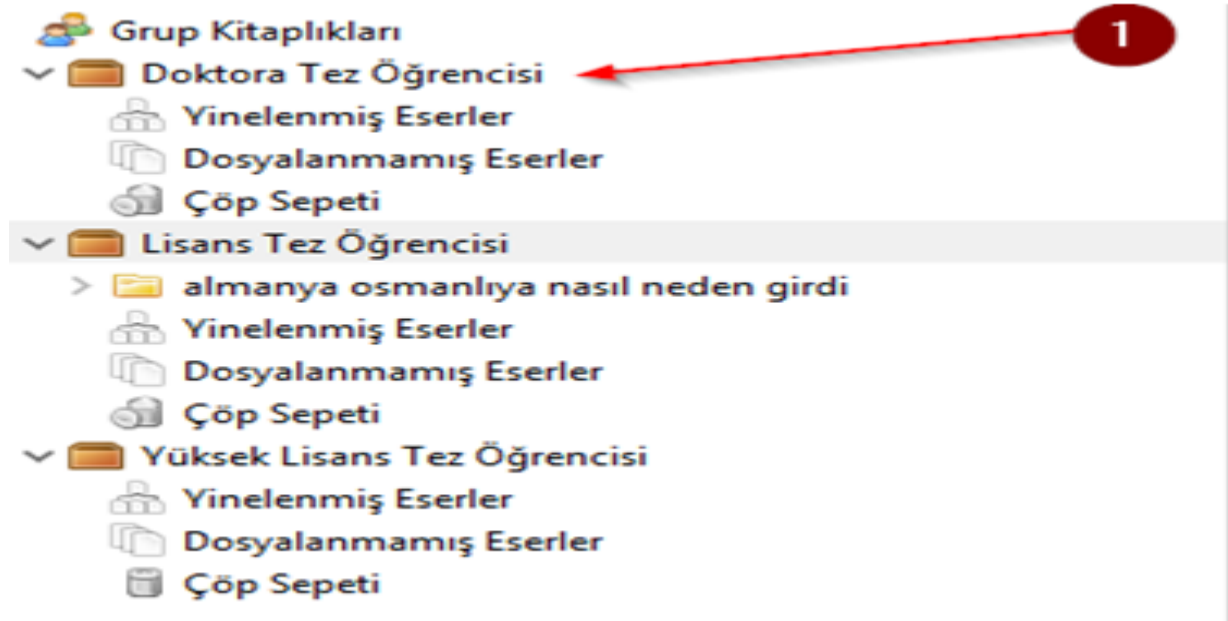
File Editing

Any group members

Only group admins

No group file storage
Who can work with files stored in the group? Public Open groups cannot have file storage enabled.

Save Settings

Şekil 9: Öğrencinin masaüstü Zotero programında oluşturmuş olduğu gruplar 25.05.2019**Şekil 10:** Danışmanın masaüstü Zotero programında üyesi olduğu grupların görünümü 25.05.2019

Şekil 11: Danışmanın Zotero web alanında üyesi olduğu grupları gösteren sayfa 25.05.2019)

Zotero Groups

Search for Groups · Create a New Group

Doktora Tez Öğrencisi

Group Library

Manage Profile · Manage Members · Manage Library

Members	2
Description	Muş Alparslan Tarih Metodolojisi ve Kaynak Bilgisi Dersi
Group Type	Public, Open Membership
Group Library	Anyone can view, only members can edit

Lisans Tez Öğrencisi

Group Library

Members	2
Group Type	Public, Closed Membership
Group Library	Anyone can view, only members can edit

Yüksek Lisans Tez Öğrencisi

Group Library

Manage Profile · Manage Members · Manage Library

Members	1
Group Type	Public, Open Membership
Group Library	Anyone can view, only admins can edit

Şekiller Kaynakçası

- Şekil 1. Öney, C. (2019) *Zotero Sitesine kayıt ve kayıt bilgilerinin programın eşleşme alanına girilmesi*. Celal Öney Arşivi. [Google Resimler Arşivi] De: <https://photos.app.goo.gl/ZqYoR3L86wQCeuGF9>
- Şekil 2. Öney, C. (2019) *Zotero'da Yeni bir "grup" oluşturma*. Celal Öney Arşivi. [Google Resimler Arşivi] De: <https://photos.app.goo.gl/aZH2mRhqLuQgbyr77>
- Şekil 3. Öney, C. (2019) *Zotero'da grup oluşturma seçenekleri*. Celal Öney Arşivi. [Google Resimler Arşivi] De: <https://photos.app.goo.gl/z5bUnZaxVZEjWcs48>
- Şekil 4. Öney, C. (2019) *Oluşturulan grubun genel ayarlarının yapıldığı alan*. Celal Öney Arşivi. [Google Resimler Arşivi] De: <https://photos.app.goo.gl/T5KgsojFg9fUaec9>
- Şekil 5. Öney, C. (2019) *Oluşturulan grubun anasayfası*. Celal Öney Arşivi. [Google Resimler Arşivi] De: <https://photos.app.goo.gl/gvinpS1w7LmZQnsX6>
- Şekil 6. Öney, C. (2019) *Grup ayarlarının yapılması*. Celal Öney Arşivi. [Google Resimler Arşivi] De: <https://photos.app.goo.gl/e46DnSxDmfnfQB3cA>
- Şekil 7. Öney, C. (2019) *Grup üyelerinin yönetimi*. Celal Öney Arşivi. [Google Resimler Arşivi] De: <https://photos.app.goo.gl/BAf9ouD5Es1buxJB8>
- Şekil 8. Öney, C. (2019) *Grup izinlerinin verilmesi*. Celal Öney Arşivi. [Google Resimler Arşivi] De: <https://photos.app.goo.gl/gEvR78Gn6G6e1bJu7>
- Şekil 9. Öney, C. (2019) *Öğrencinin masaüstü Zotero programında oluşturmuş olduğu gruplar*. Celal Öney Arşivi. [Google Resimler Arşivi] De: <https://photos.app.goo.gl/GyURReyehjXWovag7>
- Şekil 10. Öney, C. (2019) *Danışmanın masaüstü Zotero Programında üyesi olduğu grupların görünümü*. Celal Öney Arşivi. [Google Resimler Arşivi] De: <https://photos.app.goo.gl/r7MRupSdQ9sHsGNw9>

Şekil 11. Öney, C. (2019) *Danışmanın Zotero web alanında üyesi olduğu grupları gösteren sayfa. Celal Öney Arşivi.* [Google Resimler Arşivi] De: <https://photos.app.goo.gl/epiQXRT2BgrtrT7W6>
