

ÖĞRENCİ METİNLERİNDE ÜSTYAPI DÜZENLENİŞİNE İLİŞKİN SORUNLAR: “GİRİŞ” ve “SONUÇ” BÖLÜMLERİ ÜZERİNE BİR İNCELEME

Hakan Ülper

Özet

Bu çalışmanın amacı, kısa deneme türünde yazılan öğrenci metinlerinin üstyapı özelliklerini incelemektir. Bu bağlamda, öğrencilerin, metnin üstyapısına ilişkin giriş ve sonuç bölümlerini nasıl düzenledikleri incelenmiştir. Bu incelemede araştırma yöntemlerinden çözümleme yöntemi kullanılmıştır. Altmış iki öğrenci metninin giriş ve sonuç bölümü, geliştirilen değerlendirme ölçeğine göre çözümlenmiştir. Bu çözümlenmeler sonucunda öğrenci metinlerinin giriş ve sonuç bölümlerinin düzenlenmesinde sorunlar bulgulanmıştır. Bu durum öğrencilerin üstyapı düzenlemesi yapamadıkları sonucunu doğurmaktadır. Bu nedenle öğrencilere metnin üstyapısında dönük eğitim verilmesi önerilmektedir.

Anahtar sözcükler: üstyapı, giriş bölümü, sonuç bölümü

PROBLEMS OF STUDENTS' TEXT SUPERSTRUCTURE: A STUDY ON INTRODUCTION AND CONCLUSION SECTION

Abstract

The aim of this study is to examine a superstructure of students' texts written as short essay texts. In this context how students arrange the introduction and conclusion sections of their texts were examined. Analysis method was used in this study. Introduction and conclusion sections of sixty two students' texts were analysed according to scala developed. As a result of these analyses many problems in the arrangement of the introduction and conclusion sections were found. This case shows the conclusion that students can not arrange the superstructure of text. Therefore it is suggested that superstructure of text should be taught.

Key words: superstructure, introduction section, conclusion section

GİRİŞ

İlköğretim okullarında kompozisyon derslerinde gerçekleştirilen etkinlikler sonucunda öğrencilerden genellikle üç-beş paragraftan oluşan kısa metinler üretmeleri istenir. Bu kısa metinler mektup, kısa deneme (short essay), anı, makale, öykü vb. türlerde yazılan metinlerdir. Bu çalışmanın kapsamı içerisinde, öğrencilerin gerek okuma gerekse yazma açısından üzerinde en sık durdukları metin türü olması nedeniyle, kısa deneme türündeki açıklayıcı metinlerin üstyapısı (şematik yapı) üzerine odaklanılacaktır.

Açıklayıcı türde yazılan üç-beş paragraflık bir kısa metnin şematik yapısı giriş, gelişme ve sonuç bölümlerinden oluşur. O nedenle öğretim ortamlarında öğrencilere ilk paragrafının giriş paragrafı olarak, son paragrafının da sonuç paragrafı olarak tasarlanması gerektiği öğretilir ve öğrencilerden yazılı metin üretirken bu öğretilenler ışığında yazmaları istenir. Dolayısıyla böyle bir durumda her öğrencinin iyi bir yazılı metin üretebilmesi için bir yazılı metne nasıl giriş yapacağını ve bir yazılı metni nasıl bitirmesi gerektiğini bilmesi, istenen niteliklere sahip bir yazılı metin üretmenin önemli iki gereği olarak belirlenmiştir. Buna karşın öğrencilerce üretilen açıklayıcı metinlerin şematik yapıları dolayısıyla da giriş ve sonuç bölümleri üzerine yapılan çalışmalar oldukça azdır (bazı çalışmalar için bkz. Townsend, vd., 1993; Henry, Roseberry, 1997; Henry, Roseberry, 1999).

Bu bağlamda öğrenciler, ürettikleri yazılı metinlerin giriş ve sonuç bölümünü nasıl düzenliyorlar, sorusunun yanıtını arama isteği bu çalışmanın da amacını temellendirmektedir. Diğer bir deyişle bu çalışmanın amacı, ilköğretim 6-8. sınıf düzeyindeki öğrencilerce yazılan kısa deneme türündeki yazılı metinlerin giriş ve sonuç bölümlerinin ne tür özellikler sergilediğini saptamak ve bu saptamalar sonrasında elde edilen bulguların, bir açıklayıcı kısa denemenin giriş ve sonuç bölümlerinin taşıması gereken özellikleri taşıyıp taşımadığını ortaya koymaktır.

1.1. Çalışmanın Yöntemi

Kısa deneme türünde yazılan açıklayıcı metinlerin giriş ve sonuç bölümlerinin alanyazında belirtilen, kendine özgü birtakım özellikleri vardır. Öğrencilerce üretilen yazılı metinlerin, kısa deneme türünün giriş ve sonuç bölümlerine ilişkin bu özellikleri taşıyıp taşımadığını saptayabilmek için, kısa deneme türünde üretilen bir yazılı metnin giriş ve sonuç bölümlerinin ne tür özellikler taşıması gerektiğinin kuramsal olarak belirlenmesi gerekmektedir. O nedenle öncelikle kuramsal görünüm bakılacak, bu kuramsal görünüm aktarıldıktan sonra öğrencilerin yazılı metinlerinin giriş ve sonuç bölümlerini değerlendirmede bir araç olarak kullanılacak olan değerlendirme formu oluşturulacaktır. Oluşturulacak olan bu değerlendirme formu kullanılarak Ankara evreni, Halil Naci Mıhçıoğlu İÖÖ örnekleminde 62 öğrenci tarafından üretilen kısa deneme türündeki açıklayıcı metinlerin giriş ve sonuç bölümlerinin çözümlemesi yapılacaktır.

II. KURAMSAL ÇERÇEVE

II.2. Metnin Yapısı

Dilbilimsel açıdan metin yapısı kavramı, bir metinde bulunan şu üç yapısal özelliğe işaret eder: Küçük ölçekli yapı, büyük ölçekli yapı ve üstyapı. Küçük ölçekli yapı, metni oluşturan tümceler arasındaki anlamsal ve dilbilgisel ilişkilerdir.

Büyük ölçekli yapı ise tümceler ve paragraflar ile oluşturulan ve metnin bütününe özgü olan soyut ve anlamsal içeriktir. Bu soyut ve anlamsal içerik konu, tema, ana düşünce ve sonuç gibi kavramları içerir. Bu bakımdan büyük yapı kavramı metnin bütüncül tutarlılığına işaret eder (vanDijk, Kintsch, 1983).

Buna karşın, oluşturulan yazılı metinlerin içeriğinin anlaşılır bir biçimde düzenlenmesini sağlayacak olan yapı, metnin üstyapısı olarak adlandırılır. Bu yapı biçimsel niteliklidir ve bir metnin bütüncül anlamda biçimsel özelliğini ortaya koyar. Bu biçimsel özellik, bir metnin anlamsal içeriğinin belirli bir düzene göre yapılandırılarak okurun, metnin iletisini anlamasını kolaylaştırmayı sağlamak amacıyla okura ipucu ya da yol haritası sunmaya işaret etmektedir. Bu üstyapılar, gelenekselleşmişlerdir. Nasıl bir tümcenin anlamıyla sözdizimsel özellikleri birbirinden ayrı şeyler ise üstyapı ile içerik de birbirinden ayrı şeylerdir. Buna karşın üstyapı, her ne kadar biçimsel nitelikli de olsa anlamsal boyuttan kopuk değildir; tam karşıtı içeriğin düzenlenmesinde rol oynadığı için anlamsal boyutla bağlantılıdır¹. Tartışma, anlatı, bilimsel makale, gazete makalesi gibi şematik biçimler yaygın olarak bilinen şematik biçimlerdir (Renkema, 2004; vanDijk, Kintsch, 1983; van Dijk, 1980).

Bu bağlamda kısa deneme türünde yazılmış açıklayıcı bir kompozisyon metninde bulunması gereken giriş, gelişme ve sonuç bölümleri (bkz. Sever, 2004; 81) de, metnin içeriğinin nasıl düzenleneceğine ilişkin yazarı yönlendirmesi nedeniyle metnin üstyapısına ilişkin özellikler arasında gösterilebilir.

II.2.1. Giriş Bölümünün Özellikleri

Kısa deneme türünde açıklayıcı bir yazılı metnin giriş bölümü, okurun metinde ilk okuduğu bölüm olması nedeniyle ayrı bir öneme sahiptir. Çünkü okurun, metnin konusunu görmek isteyeceği ve metni okumak için zaman ayırıp ayırmamaya karar vereceği süreç, giriş bölümünü okuma sürecidir. Bu bakımdan, metnin giriş bölümünde uygun stratejilerden yararlanarak konunun okura etkili bir biçimde sunulması ve sunulan bu konunun daraltılarak çerçevesinin çizilmesi öncelikli bir metinsel eylemlerdir.

¹ Bir metnin biçimsel düzenlenişi anlamsal içeriğinden bağımsız olarak yapılamayacağı için bu çalışmada üstyapı kavramı aynı zamanda büyük ölçekli yapı kavramını da kapsayıcı bir biçimde kullanılmıştır.

Bununla birlikte bir metni okumak isteyen okur, “Acaba bu metinde ne savunulacak?” sorusunun yanıtını aramak isteyecektir. Bu isteği doğrultusunda, metnin ne için yazıldığını imleyen ifadeler arayacaktır. Eğer bu isteğini karşılayacak ifadeleri yani metnin üzerine yapılandırıldığı ana düşünceyi gösteren savunu (tez) tümcesini bulamazsa metni kavrayabilmek için çok çaba harcaması gerekecektir. Bu durumda, metnin iletisi belirsizleşecek ve anlaşılabilirliği azalacaktır. O bakımdan, bir metin üreticisinin giriş bölümünde konuyu belirginleştirmesinin sonrasında yapacağı diğer metinsel eylem de savunu tümcesini belirleyerek metnin sonraki bölümlerinin gelişimine ilişkin okura ipucu vermek olmalıdır. Flower (1981)’ın da belirttiği gibi, bu metinsel eylem, okura metnin planını sunarak okurun metni izleyebilmesine, metin üreticisinin konuya ilişkin bakış açısının ne olduğunu anlamasına ve yazılanların önemini kavrayabilmesine katkı sağlar.

Herhangi bir konuda yazılı metin üretilirken giriş bölümünde konunun belirginleştirilerek sınırlandırılması ve uygun bir yere savunu tümcesinin yerleştirilmesi, okur açısından olduğu kadar, yazar açısından da önemlidir. Özellikle savunu tümcesini belirlemek iki açıdan metin üreticisine yardımcı olacaktır (Langan, 1996:42): Birincisi gerçekten üzerinde durularak yazılı bir metin üretilebilecek bir savununun olup olmadığını anlamak; ikincisi metin yazılırken hangi çerçeve içinde kalınacağını bilmek ve buna bağlı olarak yazılanların savunu açısından uygunluğunu denetleyebilmek. O nedenle bir metnin giriş bölümünde, Tablo 1’de özellikleri gösterilen iyi bir savunu tümcesinin yer alması hem yazarın metin üretimi sürecinde asıl konuya odaklanarak konu dışı düşüncelere kaymasını önlemek hem de okurun, metnin ana düşüncesini daha kolay kavrayabilmesini sağlamak açısından son derece önemlidir.

Tablo 1². Savunu Tümcesinin Özellikleri

- | |
|--|
| <ul style="list-style-type: none">- Yalnızca konunun sunumu değil aynı zamanda yazarın bakış açısını içermelidir. (bu bakış açısı gözlem, öneri, tutum vb. yoluyla ifade edilebilir.)- Tek bir ana düşünce içermelidir.- Yeteri kadar sınırlandırılmalıdır. (Ne çok sınırlandırılmış ne de çok genel)- Yalnızca olguların ifadesi olmamalı, metin boyunca tartışılacak bir savunu/sav içermelidir.- Mantık dışı olmamalıdır.- Tamamlanmış bir tümce olmalıdır.- Düşünceme göre..., inanıyorum ki..., bu kompozisyonda... tartışacağız gibi kalıplaşmış ifadeler içermemelidir. |
|--|

² (bkz. Sullivan, 1984; Lannon, 1995; Langan, 1996)

II.2.2. Sonuç Bölümünün Özellikleri

Okul türü yazmalarda kısa deneme türünde yazılan bir metnin son paragrafı sonuç bölümü olarak yapılandırılır. Bu bölüm artık metnin son noktasının konacağı bölümdür. O nedenle, sonuç bölümünde yeni bir açıklama yapılmasına yol açacak yeni kavramların yer almaması gerekir. Yeni kavramların yer almaması da metnin önceki bölümlerinde anlatılanların bu bölümde yeniden ele alınmasının gerekliliğine işaret eder. Bu bakımdan Wyrick (1990:78-80) sonuç bölümünü genellikle metnin önceki bölümlerinde aktarılan düşüncelerin okur tarafından algılanmasını sağlayabilmek için yazarın son fırsatı olarak görür.

Metin üreticileri, metnin sonuç bölümüne geldiğini göstermek için, sonuç olarak, özet olarak gibi basmakalıp sözcükler kullanmamalıdır. Buna karşın özetleme, yorumlama, değerlendirme gibi stratejiler kullanarak metnin sonuç bölümünü oluşturabilir. Bunu yaparken metin üreticileri metin boyunca sergiledikleri duruşu değiştirmemelidir (Wyrick 1990; Lannon, 1995). Diğer bir deyişle metin üreticisi metnin giriş bölümünde belirlediği savunu çerçevesinde kalarak sonuç bölümünde tekrar bu savunuya değinip bu savununun içerdiği probleme bir yanıt vermelidir (Townsend, vd, 1993).

BULGULAR VE YORUM

Öğrencilerce üretilen açıklayıcı metinlerin giriş ve sonuç bölümlerinin çözümlenmesinden elde edilen bulgular tablo 2 ve tablo 3'te sunulmaktadır.

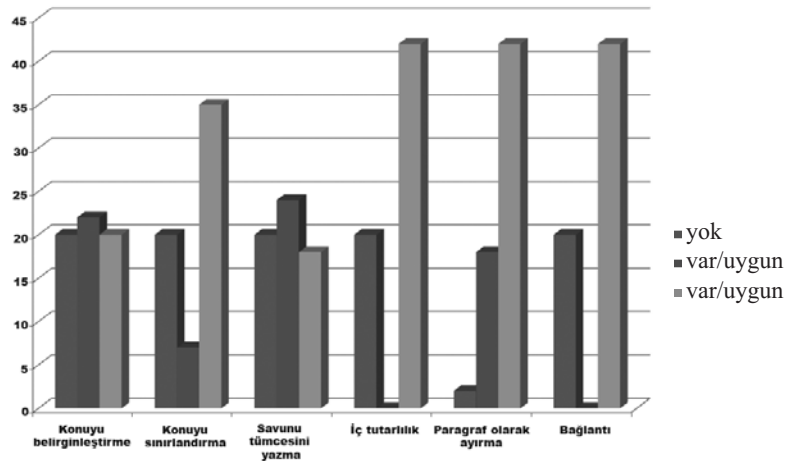
Tablo 2. Giriş Bölümüne İlişkin Bulgular

ÖZELLİKLER	Yok	Var/Uygun değil	Var/Uygun
İlgi çekici/merak uyandırıcı bir strateji kullanarak konuyu belirginleştirme <ul style="list-style-type: none">• Genel açıklama (39/62)• Kısa öykü/Anekdot (0/62)• Soru sorma (2/62)• Alıntı yapma (0/62)• Betimleme (1/62)• Tanımlama (0/62)• Diğer (0/62)	20/62	22/62	20/62
Konuyu sınırlandırma	20/62	7/62	35/62
Metnin konusuna uygun bir strateji kullanarak metnin savunusunu (tezini) yazma <ul style="list-style-type: none">• Soru sormak (2/62)• Bir tutum belirtmek, (0/62)• Bir öneri sunmak, (10/62)• Bir gözlemini aktarmak (2/62)• Bir görüş/düşünce sunmak (28/62)	20/62	24/62	18/62

Giriş bölümünü kendi içinde tutarlı bir biçimde yapılandırma • Savunu tümcesi sonda (Genelden özele) (28/62) • Savunu tümcesi başta (Özelden genele) (2/62) • Savunu tümcesi ortada (12/62)	20/62		42/62
Giriş bölümünü paragraf olarak ayırmak	(2/62)	(18/62)	42/62
Metnin sonraki bölümleriyle bağlantı kurmak	20/62	0/62	42/62

Yukarıdaki tablodan da anlaşılacağı gibi, altmış iki öğrenciden yirmi ikisi konuyu bir ölçüde belirginleştirirken sadece yirmisi konuyu net bir biçimde belirginleştirebilmiştir. Konuyu belirginleştiren kırk iki öğrenciden otuz beşi belirginleştirdikleri konuyu farkedilebilir biçimde sınırlandırırken yedisi daha belirsiz bir biçimde sınırlandırmıştır. Bu kırk iki öğrenci aynı zamanda metnin savunu tümcesini de yazmışlardır. Ancak bunlardan sadece on sekizi uygun bir savunu tümcesi yazabilmiştir. Yirmi dört öğrencinin yazdığı savunu tümcesi ilkelerine uygun değildir. Konu sınırlandırması yapan ve metnin savunusu belirleyen kırk iki öğrenci aynı zamanda metnin giriş bölümünü de doğru biçimde bir paragraf olarak ayırmışlar ve bu giriş paragrafının, metnin sonraki bölümleriyle bağlantısını kurabilmişlerdir. Grafik 1’de bu ölçütlerin gerçekleştirilme düzeylerine ilişkin dağılım sunulmaktadır.

Grafik 1. Giriş Bölümüne İlişkin Ölçütlerin Gerçekleştirilme Düzeyleri



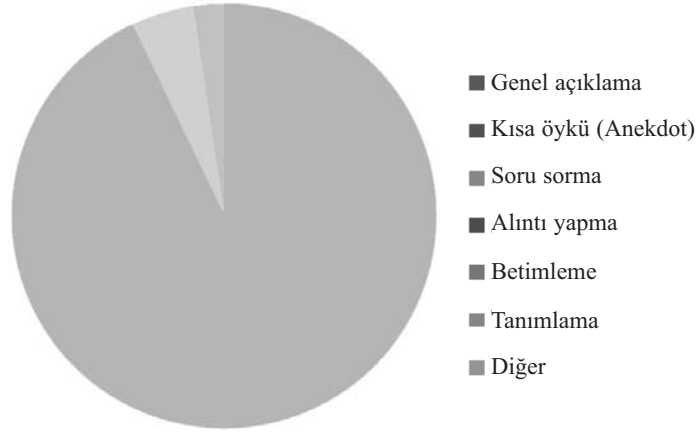
Giriş bölümüne ilişkin bu ölçütlerin genel sunumu yanında bu ölçütlerden biri olan konuyu belirginleştirme ölçütünün kullanımına ilişkin görünüm de grafik 2’de sunulmaktadır. Burada görüleceği gibi, giriş bölümünde öğrenciler, çoğunlukla genel bir açıklama yaparak konuyu okura sunmayı yeğlemişlerdir. Bu genel açıkla-

ma stratejisi dışında, okura konuyu sunma yanında, okurun ilgisini çekmek ve okuru metne davet etmek için de başvurulabilecek birçok strateji bulunmaktadır. Ancak bu stratejilerden sadece ikisi üç öğrenci tarafından kullanılmıştır. Diğer stratejilere ise hiç başvurulmamıştır. Bu da göstermektedir ki, bu öğrenciler, metnin giriş bölümünü sadece metin yazmanın ilk aşaması olarak görmekte ve giriş bölümünün okuru metne davet etme işlevlerinden habersiz görünmektedirler.

Huber ve Uzun (1999) tarafından dilbilim alanında Türkçe yazılan bilimsel makaleler üzerine yapılan araştırmanın sonuçlarına göre, yazılan bu bilimsel makalelerin giriş bölümleri, okuru metne davet etme ve metni tanıtmaya işlevinden çok, metne başlama işlevi taşımaktadır. Kısa deneme türündeki öğrenci metinleri üzerine tarafımızdan yapılan bu çalışmadan elde edilen bulgular da giriş bölümünün işlevi açısından, Huber ve Uzun tarafından elde edilen bulgularla örtüşmektedir.

Grafik 2. Konuyu Belirginleştirme Stratejilerinin Kullanılma Düzeyleri

Konuyu Belirginleştirme Stratejileri

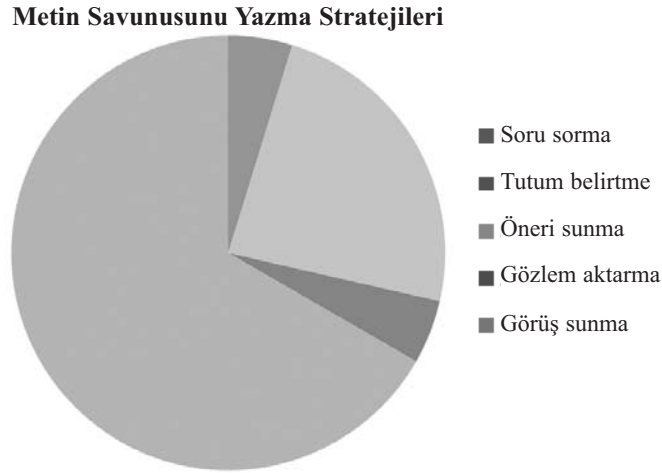


Giriş bölümünde savunu tümcesi yazan kırk iki öğrenciden yirmi sekizi görüş sunma stratejisini, onu ise öneri sunma stratejisini kullanmıştır. İkişer öğrenci ise gözlem aktarma ve soru sorma stratejilerini kullanmışlardır. Bu stratejilerin dağılım durumu grafik 3'te sunulmuştur.

Konunun amaca uygun bir biçimde sınırlandırılması ve bu amaç doğrultusunda bir savunu tümcesi ile ifade edilmesi, metinleştirme sürecinin planlama aşamasına özgü bir süreçtir. Bu sürece gereken önemin verilmemesi durumunda öğrenci metinlerinde düzensizlik, görüş yinelenmesi, anlatım kopukluğu, konu birliğinin ve sürekliliğinin kaybolması gibi sorunlar gözlenmektedir (bkz. Kavcar, 1983; Ruhi, 1994; Huber ve Uzun, 2001). Benzer bir durum öğrencilerce yazılan açıklayıcı metinlerde de görülmektedir. Metnin içeriğinin iyi planlanmadığı, buna bağlı olarak da çerçevesinin ve savunusunun iyi düzenlenmediği metinlerde, konu

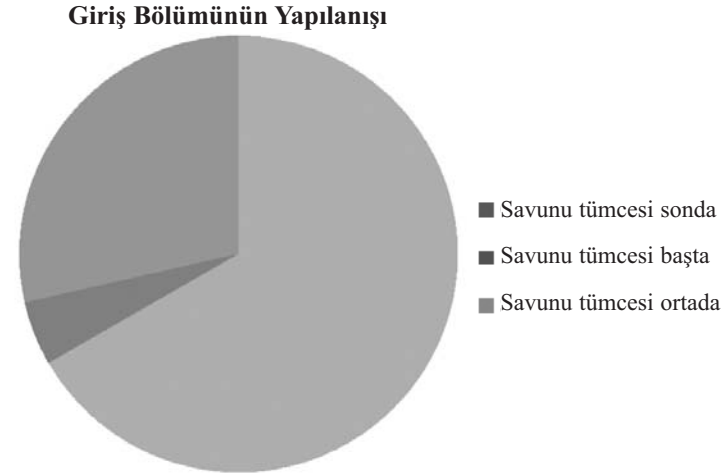
ile ilişkilendirilmeyecek birçok anlatıma ya da ayırık önermeye yer verilmektedir. Dolayısıyla da konuya odaklanma sorunları baş göstermektedir.

Grafik 3. Metnin Savunusunu Yazma Stratejileri Kullanılma Düzeyi



Giriş bölümünü kendi içinde yapılandırma açısından bakınca ise bu kırk iki öğrencinin büyük çoğunluğunun savunu tümcesini sona ya da ortaya yerleştirdikleri görülmektedir. Sadece iki öğrenci savunu tümcesine başta yer vermiştir. Savunu tümcesinin yerleştirilme yerine ilişkin dağılım grafik 4’te gösterilmektedir.

Grafik 4. Giriş Bölümünün Yapılanışı

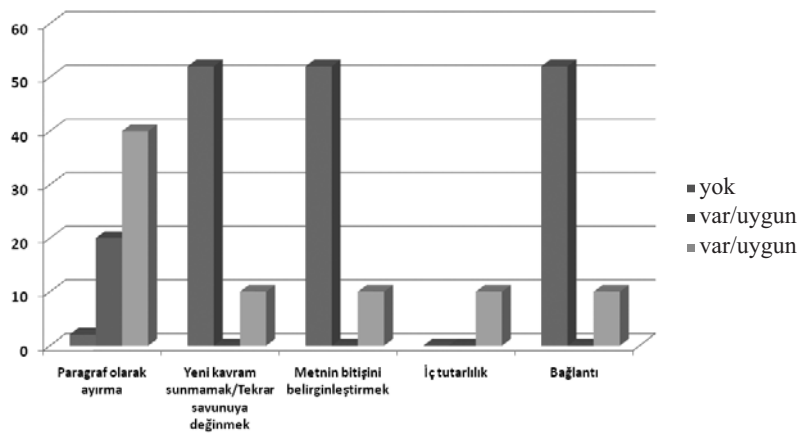


Öğrenci metinlerinin sonuç bölümüne ilişkin çözümlemeden elde edilen bulgular ise tablo 3’te sunulmaktadır.

Tablo 3. Sonuç Bölümüne İlişkin Bulgular

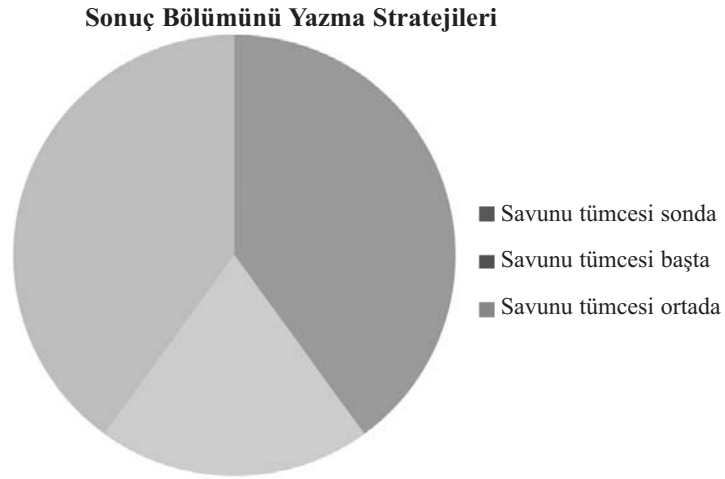
ÖZELLİKLER	Yok	Var/Uygun değil	Var/Uygun
Sonuç bölümünü paragraf olarak ayırmak.	2/62	20/62	40/62
Yeni kavram sunmamak/ Giriş bölümünde sunulan soruna (savunuya) değinmek	52/62	0/62	10/62
Uygun strateji kullanarak metnin bitişini belirginleştirmek <ul style="list-style-type: none"> • Özetleme (4/62) • Yorumlama (0/62) • Değerlendirme (2/62) • Tartışma (0/62) • Soru sorma (4/62) 	52/62	0/62	10/62
Sonuç bölümünü kendi içinde tutarlı bir biçimde yapılandırma <ul style="list-style-type: none"> • Özelden genele (10/62) 			10/62
Metnin önceki bölümleriyle bağlantı kurmak	52/62	0/62	10/62

Tablo 3'ten de anlaşılacağı gibi, iki öğrenci sonuç bölümünü ayrı bir paragraf olarak düzenlememiş, diğer öğrenciler ise ayrı bir paragraf olarak düzenlemişlerdir. Buna karşın ayrı bir paragraf olarak düzenleyen öğrencilerden yirmisi, paragrafa ayırma bakımından hata yapmıştır. Sonuç bölümünü ayrı bir paragraf olarak düzenleyen altmış öğrenciden sadece onu sonuç bölümünde yeni bir kavram sunmayarak ve metnin savunusuna göndermede bulunarak metnin bitişini belirginleştirmişlerdir. Aynı zamanda bu öğrenciler, sonuç bölümünü kendi içinde tutarlı bir biçimde yapılandırmış ve sonuç bölümün önceki bölümlerle bağlantısını kurmuştur. Aşağıda bu ölçütlerin gerçekleştirilme düzeyleri görülmektedir.

Grafik 5. Sonuç Bölümüne İlişkin Ölçütlerin Gerçekleştirilme Düzeyleri

Öğrencilerin, sonuç bölümünü tutarlı bir biçimde yapılandırılmaları ve bu bölümün, metnin diğer bölümleriyle bağlantısını kurmaları, metnin bütünlüğü sağlamak adına çok önemlidir. Bu bağlamda, sonuç bölümünü yazmak için birçok strateji kullanılabilir. Kullanılan bu stratejiler hem metnin bitişini gerçekleştirmek hem de metnin ana düşüncesini tekrar okura anımsatarak metnin iletilişinin daha etkili bir biçimde sunulmasını sağlamak adına oldukça işlevsel görünmektedir. Bu da metnin iletişim amacının gerçekleştirilmesi açısından önemlidir. Buna karşın altmış iki öğrenciden sadece on öğrencinin uygun bir strateji kullanarak metni sonlandırabildiği görülmektedir. Sonuç bölümü için yararlanılabilecek stratejiler ve bunlardan yararlanma düzeyleri grafik 6'da görülmektedir.

Grafik 6. Sonuç Bölümünü Yazma Stratejileri Kullanılma Düzeyleri



SONUÇ ve ÖNERİLER

Her bir yazılı metnin kendi türüne özgü bir şematik yapısı vardır. Bu şematik yapılar, metin üretim sürecinde yazar için, metnin okunma sürecinde de okur için önemli yapılardır. Yazılı metnin iletişimsel açıdan taşınması gereken işlevi yerine getirebilmesi için, metnin içeriğinin (büyük ölçekli yapı) şematik yapılara uygun olarak düzenlenmesi önemlidir. van Dijk ve Kintsch (1983), deneysel çalışmalarının bulgularına dayanarak, bir yazılı metnin şematik yapısının, okurun metnin içeriğini kestirebilmesine ve dolayısıyla o metni daha kolay anlayabilmesine yardımcı olduğunu belirtir. Yine Carrell ve Richgels tarafından yapılan araştırmalarda metnin üstyapı örgüsüne ilişkin eğitim alan öğrencilerin, metni anlama ve anımsama bakımından daha başarılı oldukları bulgulanmıştır (Osam, Kaçar, 1999).

Henry ve Roseberry (1999), ise sadece metnin giriş bölümünün özelliklerini öğretmeye dönük bir eğitim verilmesinin, öğrencilerin metin üretimleri açısından

yararlı olabileceğini belirtmektedir. Tüm bu çalışmalar, açıklayıcı türde bir yazılı metin üretimi sürecinde yazarın, iletişimsel amaca uygun bir metin üretebilmesi açısından şematik yapıların dolayısıyla da giriş ve sonuç bölümünün önemine dikkat çeken çalışmalardır. Bu bağlamda, öğrencilerce üretilen kısa deneme türündeki açıklayıcı metinlerin giriş ve sonuç bölümlerinin de iyi düzenlenmesinin, hem öğrenci yazarların daha kaliteli metinler üretmeleri hem de okurların metni daha iyi anlayabilmeleri açısından ne denli önemli olduğu açıktır.

Buna karşın araştırmanın bulguları göstermektedir ki öğrenci yazarlar, yazılı metinlerinin giriş ve sonuç bölümlerini düzenleme bakımından yetersiz durumdadırlar. Bu durum da bir yanda giriş ve sonuç bölümünün işlevleri, diğer yanda ise bu işlevleri yerine getirmek için kullanılacak stratejiler konusunda öğrencilerin eğitime gereksinimleri olduğu düşüncesini akla getirmektedir. O nedenle öğrencilerin daha nitelikli yazılı metinler üretebilmelerini sağlayabilmek adına metnin şematik yapılarının önemine dikkat çekilmeli ve bu şematik yapılar, yazılı metin üretimi sürecinde kullanılmak üzere öğrencilere öğretilmeli ve etkileri deneysel olarak sınanmalıdır.

Kaynakça

- Flower, Linda (1981), *Problem Solving Strategies for Writing*
- Henry, A.; Roseberry, R., L (1997) An Investigation of the Functions, Strategies and Linguistic Features of the Introductions and Conclusions of Essays. *System* 25, 479-495.
- Henry, A.; Roseberry, R., L (1999) Raising Awareness of the Generic Structure and Linguistic Features of Essay Introduction. *Language Awareness* 8, 190-200
- Huber, Emel; Uzun, Leyla (1999), Dilbilim Alanında Türkçe Yazılan Bilimsel Metinler Üzerine Gözlemler, *XIII. Dilbilim Kurultayı Bildirileri*, yay. Sumru Özsoy, Eser Taylan, İstanbul: Boğaziçi Üniversitesi
- Huber, Emel; Uzun, Leyla (2001), Metin Türü ve Yazma Edimi İlişkisi: Bilimsel Metin Yazma Edimi, *Dilbilim Araştırmaları* (haz.) Serkan Şener, BÜ Yayınevi.
- Kavcar, Cahit (1983), Düzgün Yazmanın Önemi ve Yolları, *Eğitim Bilimleri Fakültesi Dergisi* C.16, Ankara: AÜEBF Yay.
- Langan John (1996), *College Writing Skills*, The McGraw-Hill Companies
- Lannon, John M (1995), *The Writing Process*, New York: Harper Collins Publishers
- Osam, Ülker; Kaçar, Işıl Günseli (1999), Yabancı Dilde Okuma Anlama ile Metinlerin Retorik Yapılarını Tanıma Arasındaki İlişki, *XIII. Dilbilim Kurultayı Bildirileri*, yay. Sumru Özsoy, Eser Taylan, İstanbul: Boğaziçi Üniversitesi
- Renkema, Jan (2004), *Introduction to Discourse Studies*, Philadelphia: John Benjamins Publishing

- Ruhi, Şükriye (1994), İlköğretim Öğrenci Kompozisyonlarındaki Bağdaşıklık Sorunları, *Çağdaş Türk Dili*, 77-78, 24-26
- Sever, Sedat (2004), *Türkçe Öğretimi ve Tam Öğrenme*, Ankara: Anı Yayıncılık
- Sullivan, Kathleen E. (1984), *Paragraph Practice Writing the Paragraph and the Short Composition*, New York:
- Townsend; Michael, A. R. vd. (1993), Effects of Introductions and Conclusions in Assessment of Student Essays, *Journal of Educational Psychology*, 85, 4, 670-678
- vanDijk, T.,A. (1980), *Macrostructure*, New Jersey: Hillsdale
- vanDijk, T.,A; Kintsch, W. (1983), *Strategies of Discourse Comprehension*, New York: AP
- Wyrick, Jean (1990), *Step to Writing Well*, Saunders College Publishing