

## H. 1102 (M. 1690-1691) TARİHLİ DİYARBEKİR EYALETİ CİZYE DEFTERİNİN TANITIMI VE TAHLİLİ

### INTRODUCTION AND EVALUATION OF H. 1102 (M. 1690-1691) DATED DİYARBEKİR DISTRICT JIZYA BOOK

Zülfiye KOÇAK\*

#### Makale Bilgisi

Başvuru: 21 Ağustos 2017  
Kabul: 31 Ocak 2018

#### Article Info

Received: August 21, 2017  
Accepted: January 31, 2018

#### Özet

*Osmanlı tarih arařtırmalarının başvuru kaynaklarından olan cizye defterleri, gemişin günümüze aktarılmasında köprü vazifesi rolü görüp insan, zaman ve mekân unsurlarını bir arada bulundurdıklarından önemli veriler içermektedirler.*

*Bu alıřmada H.1102/M.1691 yılında tutulan Diyarbekir Eyaleti'ne tabi Eğil, üngüş, Siird, ermik, Savur, Tercil, Hasankeyf, apakur, Hani, Siverek, Atak, Kulb, Ciska kazaları ile Mihrani sancağına ait cizye defterinin tanıtımı ve deęerlendirmesi yapılmıřtır. Defterde, gayrimüslim nüfusun yařadığı mahalleler ve köyler ile buralarda yařayan gayrimüslimlerin isimleri, baba isimleri, gelir durumları, meslekleri ve fiziksel özelliklerine dair bilgiler yer almaktadır. Bu bağlamda defterdeki bilgiler dikkatlice incelenerek adı geen kazaların o dönemki sosyo-ekonomik ve demografik dinamiklerinin bir kesiti sorgulanıp bazı tespitler yapılmaya alıřılmıřtır.*

**Anahtar Kelimeler:** *Osmanlı, Diyarbekir Eyaleti, Eğil, Hasankeyf, Cizye, Gayrimüslim, Nüfus.*

#### Abstract

*Poll-Tax account books (Jizya Inventory) are the main sources for the investigation of the Ottoman history. These sources are very important as they are functioning like a bridge, conveying the past into present. In examining the Ottoman*

---

\* Yrd. Do. Dr., Bitlis Eren Üniversitesi, Fen-Edebiyat Fakültesi, Tarih Bölümü, e-mail: zkocak@beu.edu.tr

history, *Jizya Inventories are of great importance as these documents contain aspects relating to the people, places and time.*

*This study focuses on introduction and evaluation of 1691 Jizya book relevant to Eğil, Çüngüş, Siird, Çermik, Savur, Tercil, Hasankeyf, Çapakçur, Hani, Siverek, Atak, Kulb, Ciska districts and Mihrani sanjak of Diyarbekir province. The book contains information about the neighborhoods and villagers where non-Muslim population lived and the names, father names, income status, occupations and physical characteristics of the non-Muslims living there. In this context, the information in the book has been examined carefully and some socio-economic and demographic dynamics of the mentioned districts were questioned and some determinations were made.*

**Key Words:** *Ottoman, Diyarbekir Province, Eğil, Hasankeyf, Jizya Inventory (Poll-Tax Account Book), Nonmuslim, Population.*

### Giriş

Kelime olarak “kâfi gelmek, karşılığını vermek, ödemek” anlamına gelen cizye, İslam devletlerinde zimmet hukuku kapsamında gayrimüslim halktan toplanan yıllık geleneksel şer’i bir vergi idi.<sup>1</sup> İslam hukukunda gayrimüslimlere tanınan çeşitli haklara karşılık, onlardan yılda kişi başına belirli miktarlarda “cizye” vermeleri istenmiştir.<sup>2</sup>

Hz. Muhammed’in M.629 yılında Medine’ye hicretinden sonra orada yaşayan Hayber, Fadak ve Vadi’lu’l-Kura Yahudileriyle yaptığı anlaşmalar, İslam hukukunun gayrimüslimlerle ilgili hükümlerinin oluşmasına temel teşkil etmiştir. Bu anlaşmaların ardından Bahreyn seferi sonunda Yahudi ve Hristiyan kabileleriyle yapılan antlaşmalarda ilk kez cizye vergisi alınmaya başlanmış ve Tebuk seferi sonrasında da bu uygulama devam ettirilmiştir.<sup>3</sup> Cizye vergisinin şekil ve miktarının Hz. Ömer tarafından tespit edildiği ileri sürülmektedir. Buna göre cizye; 14-75 yaş arası sağlıklı ve üretime katılan gayrimüslim erkeklerden â‘lâ (yüksek gelire sahip), evsât (orta gelire sahip) ve ednâ (düşük gelire sahip) olmalarına göre sırasıyla gümüş cinsinden 48, 24 ve 12 dirhem, altın cinsinden 4, 2 ve 1 dinar olarak alınan bir baş vergisi idi.<sup>4</sup>

<sup>1</sup> Bu çalışmadaki cizye ve Osmanlı Devleti’ndeki cizye uygulaması ile alakalı bilgilerin bir kısmı “1691 Tarihli Cizye Defterine Göre Pertek, Mazgirt, Çemişgezek ve Sağman Kazaları”, *OTAM*, 41/Bahar 2017, s.191-218 adlı çalışmadan alınmıştır.; Mehmet Erkal, “Cizye”, *DİA*, C. VIII, s. 42; Oktay Özel, “Avarız ve Cizye Defterleri”, *Osmanlı Devleti’nde Bilgi ve İstatistik*, Ankara 2001, s. 35.

<sup>2</sup> Bilal Eryılmaz, *Osmanlı Devleti’nde Gayrimüslim Tebaanın Yönetimi*, İstanbul 1996, s. 23.

<sup>3</sup> Hüseyin G. Yurdaydın, “İslâm Devletlerinde Müslüman Olmayanların Durumu” *Ankara Üniversitesi İlahiyat Fakültesi Dergisi*, 27/1, Ankara 1986, s. 97-98.

<sup>4</sup> B. C. Nedkoff, “Osmanlı İmparatorluğu’nda Cizye”, *Belleten*, VIII/32 (1944), s. 608-609; Erkal, “Cizye”, s. 44; C. H. Becker, “Cizye”, *İslam Ansiklopedisi*, III, İstanbul 1993, s. 200.

Cizye konusunda yapılan çeşitli çalışmalar olmakla beraber<sup>5</sup> cizye defterleri konusunda yerli<sup>6</sup> ve yabancı<sup>7</sup> araştırmacılar tarafından yapılan çalışmaların sayısı giderek artmaktadır. Araştırmacılar bu defterleri genellikle nüfus hareketleri, din değiştirme, ekonomi, şehir tarihi, antropoloji, sosyal etkileşim ve kültürel alanlardaki çalışmalarda kullanmaktadırlar. Cizye defterlerinde ekonomi, nüfus, şehir ve köyler

<sup>5</sup> Ömer Lütfi Barkan, "894 (1488-1489) Yılı Cizyenin Taksimatına Ait Muhasebe Bilançoları", *Belgeler*, I/I (1964), s. 1-117; Yavuz Ercan, "Osmanlı İmparatorluğu'nda Gayrimüslimlerin Ödedikleri Vergiler ve Bu Vergilerin Doğurduğu Sosyal Sonuçlar", *Bellekten*, LV/213 (1991) s. 371-391; Özel, "Avarız ve Cizye Defterleri", s. 35-50; Erkal, "Cizye", s. 42-45; Halil İnalıcık, "Osmanlılar'da Cizye", *DİA*, VIII, İstanbul 1993, s. 45-48; Becker, "Cizye", s. 199-201.

<sup>6</sup> İbrahim Özçoşar- Hüseyin Haşimi Güneş, "Osmanlı Devleti'nde Cizye ve 19. Yüzyıla Ait Bir Cizye Defteri: Cizre Sancağı'nın Cizye Defteri (Cizye Defter Numarası: 375)", *Elektronik Sosyal Bilimler Dergisi*, Kış-2006, 5/15, s. 159-179; Recep Dündar, Mesut Aydın, "3924 Nolu Cizye Defterine Göre Kıbrıs Eyaleti Baf ve Kukla Kazalarında Gayrimüslimler (H.1061/M.1650-51)", *Türklük Bilimi Araştırmaları*, Sayı: 31, Niğde 2012, s. 77-98; Mehmet Salih Erpolat, "Cizye Defterlerinin Sosyal ve İktisadî Tarih Araştırmaları Açısından Önemi: Diyarbakır Örneği", *Sosyal Bilimler Araştırma Dergisi (SBArD)*, Sayı: 4, Eylül 2004, s. 189-204; Doğan Yörük, "1843 Tarihli Cizye Defteri'ne Göre Aksaray Kazası'ndaki Gayrimüslimler", *Türk Dünyası Araştırmaları*, s. 170, İstanbul 2007, s. 143-160; Doğan Yörük, "H.1259/ M.1843 Tarihli Cizye Defterlerine Göre Kayseri'de Rum ve Ermeniler", *Turkish Studies*, Volume 8/11 Fall 2013, s. 439-466; Recep Dündar, "H.1053/M.1643 Tarihli 8428 No'lu Cizye Defteri'nin Tanıtımı ve Değerlendirilmesi." *History Studies*, 4/2012, s. 125-146; Doğan Yörük, "XVI. Yüzyılın İkinci Yarısında Osmanlı İmparatorluğunda Yaşayan Gayrimüslimlerin Nüfusu", *Selçuk Üniversitesi Sosyal Bilimler Enstitüsü Dergisi*, Sayı: 7, Konya 2007, s. 61-74; Yavuz Kısa, "H. 1102 (M. 1690-1691) Tarihli Harput Kazası Cizye Defterinin Tanıtımı ve Tahlili", *Fırat Üniversitesi Harput Araştırmaları Dergisi*, Cilt: III, Sayı: 2, Elazığ 2016, s. 1-29.

<sup>7</sup> Machiel Kiel, "Remarks on the Administration of the Poll Tax (Cizye) in the Ottoman Balkans and The Value of Poll Tax Registers (Cizye Defterleri) for Demographic Research", *Etudes Balkaniques*, 1990/4, s. 70-104; Machiel Kiel "Anatolia Transplanted Patterns of Demographic Religious and Ethnic Changes in The District of Tozlu (N. E. Bulgaria) 1479-1873", *Anatolica XVII-1991*, s. 1-27; Machiel Kiel, "Hrazgrad Hezargrad Razgrad The Vicissitudes of Turkish Town in Bulgaria", *Turcica*, (1991), s. 21-23; Bruce W. Mc. Gowan, *Economic Life in Ottoman Europe Taxation Trade and Struggle for Land 1600-1800*, Cambridge 1981; Daniel Gofman, "The Maktu System and the Jewish Community of Sixteenth Century Safed: A Study of Two Documents from of the Ottoman Archives", *Osmanlı Araştırmaları*, III, 1982, s. 81-90; Linda Darling, *Revenue Raising and Legitimacy Tax Collection and Financial Administration in the Ottoman Empire 1550-1560*, Leiden-Brill 1996; R.C. Jennings, "Zimmîs (Non-Muslim) in Early 17th Century Ottoman Judicial Records-the Sharia Court of Anatolian Kayseri", *Journal of Economic and Social History of the Orient*, XXI/3, 1978, s. 225-293; Boris Christof Nedkoff, "Cizye", *Bellekten*, VIII/32 (1944) s. 599-652; Gyula Kaldy-Nagy, "Bevolkerrungsstatistische Quellwert der Cizye Defter und der Tahrir Defter", *Acta Orientalia Hungarica*, (1960) 11, s. 259-269; Maria Tatarova, "Was There a Demographic Crisis in the Ottoman Empire in the Seventeenth Century", *Etudes Balkaniques*, 1988, II, s. 55-63.

hakkında verilen bilgiler bize daha önceki yıllarda tutulan tahrir defterlerindeki verilerle karşılaştırma olanağı sunmaktadır. Bu açıdan bakıldığında kesintisiz tarihsel bilgi sağladıklarından cizye defterlerinin önemi daha da artmaktadır.

Bu çalışmada öncelikle Osmanlı Devleti'ndeki cizye uygulaması hakkında bilgi verilecek sonra da Başbakanlık Osmanlı Arşivi'nde yer alan Maliyeden Müdevver Defterler (MAD.d.) tasnifinde 3409 numarayla kayıtlı defterde Eğil, Çüngüş, Çermik, Savur, Tercil, Hasankeyf, Çapakçur, Hani, Siverek, Atak, Kulb, Ciska kazaları ile Mihrani sancağı ve bu sancağa bağlı Birazi nahiyesine ait bilgiler ortaya konulmaya çalışılacaktır.

### I- Osmanlı Devleti'nde Cizye Uygulaması

Osmanlı Devleti'ndeki cizyenin kökü İslam Hukuku'na, oradan da Yahudi, Roma, Bizans ve Sasani hukukuna dayanır. Müslümanlığın yayılması ile dinsel bir vergi niteliği kazanan cizye, Osmanlılar döneminde de dinsel niteliğini koruduğundan oldukça önemsenmiştir.<sup>8</sup> Osmanlı Devleti gayrimüslimlerle ilgili uygulamalarda zimmet hukukunu esas almışsa da<sup>9</sup> cizye vergisi konusunda Arap<sup>10</sup> ve Türk-İslam devletlerindeki sistemden etkilenmiştir.<sup>11</sup> Bu vergi Osmanlı Devleti'nde kuruluş zamanından beri alınmış<sup>12</sup> ve devletin önemli gelir kaynaklarından birini oluşturmuştur.<sup>13</sup> Osmanlı Devleti'nde İslam hukukuna göre antlaşma şartlarıyla belirlenen cizye, "maktû" ve "cizye ale'r-ruûs" olarak iki çeşitti. Maktû cizye, geniş ölçüde iki alanda uygulanmıştı. Bunlardan ilki, Osmanlılara bağlı vassâl Hıristiyan prensliklerle haraçgüzâr devletlerin belirli bir miktar üzerinden yıllık olarak ödemeyi taahhüt ettikleri miktar iken, ikincisi doğrudan padişahın tebaası olan zimmî reyadan cemaat olarak toplu bir miktarın alınması şeklindeydi.<sup>14</sup> Ale'r ruûs cizye ise mükellefin mali durumuna göre şahıs hesabı üzerinden alınan vergidir.<sup>15</sup>

<sup>8</sup> Yavuz Ercan, *Osmanlı Yönetiminde Gayrimüslimler Kuruluştan Tanzimat'a Kadar Sosyal, Ekonomik ve Hukuki Durumları*, Turhan Kitabevi, Ankara 2001, s. 252.

<sup>9</sup> Gülnihal Bozkurt, *Gayrimüslim Osmanlı Vatandaşlarının Hukukî Durumu (1839-1914)*, Ankara 1989, s. 7-8.

<sup>10</sup> Nedkoff, "Cizye", s. 616.

<sup>11</sup> Halil İnalçık, "Osmanlılarda Raiyyet Rüsümü", *Bellekten*, XXIII/92, (Ekim 1959), s. 575-610; Becker, "Cizye", s. 199-201.

<sup>12</sup> Nedkoff, "Cizye", s. 621.

<sup>13</sup> Mehmet Ali Ünal, *Osmanlı Müesseseleri Tarihi*, Isparta 1997, s. 152.

<sup>14</sup> Halil İnalçık, "Osmanlılar'da Cizye", *DİA*, VIII, İstanbul 1993, s. 46; Süleyman Südfi, *Osmanlı Vergi Düzeni (Defter-i Muktesid)*, (Yay. Haz. Mehmet Ali Ünal), Isparta 1996, s. 42.

<sup>15</sup> Eryılmaz, *Gayrimüslim Tebaanın Yönetimi*, s. 51.

Osmanlı Devleti, cizye miktarı konusunda Hanefi mezhebi fıkını uygulamıştır.<sup>16</sup> Buna göre cizye verecek kişiler gelir durumlarına göre â'lâ, evsât ve ednâ olarak gruplara ayrılmıştır. Bunlardan â'lâ sınıfına *Gani* veya *Zahîrû'l-gına muksîr*, evsât sınıfa *Mutavassîtü'l-hal*, edna sınıfa ise *Fâkir-i mu'temel* veya *Fâkir-i kâsib* denmiş<sup>17</sup> ve cizyenin ilk uygulandığı dönemlerdeki 4, 2, 1 dinarın<sup>18</sup> karşılığı 48, 24, 12 akçe<sup>19</sup> tahsil edilmiştir. Ancak bu miktarlar zamana ve bölgelerin verimsiz olmasına veya stratejik durumuna göre değişiklik gösterebilmiştir. Devletin maddi durumu ve para değerindeki değişimler cizye vergisinde değişimlerin ana nedenleriydi. Mesela Yeni İl kazasında cizye mükelleflerinden önceleri 25 akçe alınırken sonra 40 akçeye çıkarılmış, Çukurabad'da 48 akçe, Adana'da 60 akçe, Şam ve Safed'de 80 akçe olarak tahsil edilmiştir.<sup>20</sup>

Cizyenin alınması bazı koşullara bağlı olup bu koşullardan ilki cizye verecek kişinin; evinden, evinin içindeki eşyasından ve bağından başka hayvanlarından ya da hububat, şarap gibi mahsullerinden 300 akçelik mala sahip olmasıydı. Bunun yanında cizye verecek kişinin on dört ila yetmiş beş yaş aralığında bulunması, akıl ve beden sağlığının yerinde olması ve işsiz olmaması da diğer koşullardı.<sup>21</sup> Osmanlı Devleti, şer'î hukuka uygun olarak kadın, çocuk, kör, mahlûl, işsiz ve fakir kimseler ile özellikle XV. yüzyılda Osmanlı ordusunda çarpışan zimmî sipahiler, voynuklar, martalozlar gibi askeri yükümlülere cizye vergisinden muaf tutmuştur.<sup>22</sup>

Osmanlı Devleti'nde cizye dini bir vergi sayıldığından toplanması işine özel bir önem verilmiş, bu iş hiçbir zaman tûmâr ve zeâmet sahiplerine bırakılmayarak devletin tayin ettiği cizyedârlar ve tahsildarlar tarafından hazine adına toplanmıştır. Devlet ihtiyaç duyduğunda silahdârı, cizye kaleminde görevli herhangi bir memuru ya da muhassılları bu iş için görevlendirmiştir.<sup>23</sup> Ayrıca II. Mahmut zamanında yolsuzlukların önlenmesi amacıyla bu görev iltizam yoluyla mültezimlere de verilmiştir.<sup>24</sup> Cizye için

<sup>16</sup> Nedkoff, "Cizye", s. 621.

<sup>17</sup> Ercan, *Osmanlı Yönetiminde Gayrimüslimler*, s. 253; Südü, *Osmanlı Vergi Düzeni*, s. 43.

<sup>18</sup> Nedkoff, "Cizye", s. 608-609; Erkal, "Cizye", s. 44; Becker, "Cizye", s. 200.

<sup>19</sup> Neşet Çağatay, "Osmanlı İmparatorluğunda Reâyâdan Alınan Vergi ve Resimler" *DTCFD*, V/V, (Kasım -Aralık 1947), s. 494; Abdurrahman Vefik Sayın, *Tekâlif Kavaidi (Osmanlı Vergi Sistemi)*, Maliye Bakanlığı Yayın No:1999/352, Ankara1999, s. 21.

<sup>20</sup> Ercan, "Gayrimüslimlerin Ödedikleri Vergiler", s.373; Eryılmaz, *Gayrimüslim Tebaanın Yönetimi*, s.51; Ö. Lütfi Barkan, *XV. ve XVI. Asırlarda Osmanlı İmparatorluğu'nun Zirai Ekonominin Hukuki ve Mali Esasları (Kanunlar)*, c.I, İstanbul, 1943, s. 83-180-193.

<sup>21</sup> Çağatay, "Vergi ve Resimler", s. 494; Ercan, *Osmanlı Yönetiminde Gayrimüslimler*, s. 251.

<sup>22</sup> İnalçık, "Cizye", s. 46-47; Sayın, *Tekâlif Kavaidi*, s. 21.

<sup>23</sup> Ziya Karamürsel, *Osmanlı Mali Tarihi Hakkında Tetkikler*, TTK Yay, Ankara 1940, s. 172; Ercan, "Gayrimüslimlerin Ödedikleri Vergiler", s. 371-373; Abdüllatif Şener, *Tanzimat Döneminde Osmanlı Vergi Sistemi*, İstanbul 1990, s. 112.

<sup>24</sup> Ercan, "Gayrimüslimlerin Ödedikleri Vergiler", s. 373-374; Barkan, *Mali Esasları*, s. 204-337; Şener, *Osmanlı Vergi Sistemi*, s. 112; Nedkoff, "Cizye", s. 621-622.

gerekli olan makbuz senetlerini hazırlamak, mühürlemek ve zamanı geldiğinde bunları görevlilere teslim etmek Cizye Muhasebesi Kalemi'nin sorumluluğundaydı.<sup>25</sup> Osmanlı Devleti'nde iki taksit şeklinde alınan cizye vergisinin toplanma zamanlarını kimi araştırmacılar Muharrem ve Ramazan<sup>26</sup> kimileri de Nevruz ve Kasım olarak vermişlerdir.<sup>27</sup>

Cizye için düzenli olarak her üç yılda bir “nev-yâfte yılı” adıyla genel bir teftiş yapılır, ölümler kayıttan düşülür, herhangi bir sebeple gözden kaçıp deftere işlenmeyenler ile mükellef durumuna gelenler “nev-yâfte” olarak ilave ve kaydedilirdi.<sup>28</sup>

Osmanlı Devleti'nde cizye vergisinin kişi hesabı üzerinden alınması genel kural olmasına rağmen XV. ve XVI. yüzyıllarda pek çok yerde hane hesabı üzerinden toplandığı da olmuştur.<sup>29</sup> Devlet bazen cizye toplayan kişilerin ihmallerine bağlı olarak mükelleflerin hane hesabı üzerinden cizye ödeme taleplerini de kabul etmiştir.<sup>30</sup> XVII. yüzyılda uzun süren savaşlar, iç karışıklıklar ve bunlara bağlı olarak yaşanan yoğun göç hareketleri cizye vergisi ödeyen mükellefleri olumsuz etkilemiştir. Yaşadıkları yerleri terk etmek zorunda kalan mükelleflerin ödemek zorunda oldukları cizyeler tamamen tımar sahibinin üzerinde kalınca cizye miktarı bazı yerlerde kişi başına 30-40 akçe iken bazı yerlerde 2000-3000 akçeye kadar yükselmiştir.<sup>31</sup> Üstelik devletin en önemli gelir kaynağının tek kalemde toplanmaması ve cizye toplama işinde kişisel menfaatlerin ön plana çıkması durumu daha da kötüleştirmekteydi.<sup>32</sup> Bu duruma çözüm bulmak için Köprülü Mustafa Paşa,

<sup>25</sup> *Tanzimat Öncesi Merkez Evrakının Tasnif Kılavuzu ve Belge Örnekleri*, T.C. Başbakanlık Devlet Arşivleri Genel Müdürlüğü Osmanlı Arşivi Dairesi Başkanlığı, Yayın No: 16, İstanbul 1994, s. 410-411.

<sup>26</sup> Nedkoff, “Cizye”, s. 623.

<sup>27</sup> Çağatay, “Reâyâdan Alınan Vergi ve Resimler” s. 495.

<sup>28</sup> İnalçık, “Cizye”, s. 46.

<sup>29</sup> Barkan, “Muhasebe Bilançoları”, s. 5; Yörük, “Gayrimüslimlerin Nüfusu”, s. 61.

<sup>30</sup> 9 Cemaziyelahir 1076/17 Aralık 1665 tarihinde Diyarbekir kadısına yazılan hükümde cizyelerin hane hesabı üzerinden toplandığı anlaşılmaktadır. Bu belgede her haneden 256 akçe cizye bedeli ve 40 akçe de vech-i maaş başlığı altında cizye toplama masrafı olmak üzere toplam 296 akçe alındığı kayıtlıdır. Bkz. *MAD. d. 2762*, s. 49; Yine 23 Cemaziyevvel 1077/21 Kasım 1666 tarihli başka bir kayıta da cizyenin hane hesabı üzerinden alındığını görülmektedir. Bkz. *MAD. d. 2762*, s. 107.

<sup>31</sup> Ahmet Tabakoğlu, *Gerileme Dönemine Girerken Osmanlı Maliyesi*, Dergah Yay., İstanbul 1985, s.137; Zeynep Aycibin, *XVII. yüzyıl Sadrazamlarından Köprülü-zâde Mustafa Paşa Döneminde Osmanlı Devleti'nin Siyasi ve Sosyal Durumu*, (Yayımlanmamış Yüksek Lisans Tezi), Mimar Sinan Üniversitesi Sosyal Bilimler Enstitüsü, Tarih Anabilim Dalı, Ortaçağ Tarihi Programı, İstanbul 2001, s. 76-77.

<sup>32</sup> “Memâlik-i mahrusâda olan kefere ve Yahûd cizyesi hîn-i tahrîrde ve dahi sonralarda selâtîn-i izâm ve sâir evkâftan ba'zılarına hâsıl kayd olunup, bütün Rumeli ve Anadolu taraflarında olan kefere ve Yahûd'dan ve İstanbul'da “yâve cizyesi” deyü tahsil olunandan

cizye uygulamasında bazı ıslahatlar gerçekleştirmek istemiştir. Bu kapsamda 21 Mart 1691 tarihli nişanla<sup>33</sup> yapılacak ıslahatların kapsamı belirlenmiş ve cizye ile ilgili bazı değişiklikler hayata geçirilmiştir. Bu düzenlemeye göre cizyenin ruus hesabı üzerinden toplanacağı belirtilmiş ve cizye miktarlarının esnâf-ı selaseye göre â'lâ'dan 48 dirhem ya da 4 dinar, evsât'dan 24 dirhem ya da 2 dinar, ednâ'dan 12 dirhem ya da 1 dinar alınacağı belirtilmiştir. Yeni uygulamada cizye ödeyenlerin ellerine âlâ, evsât ve ednâ mühürlerini taşıyan her biri farklı renkli, ödedikleri miktarı belirten cizye kâğıtlarının verilmesi ve maişet miktarı olarak da â'lâ'dan 12, evsât'tan 6, ednâ'dan 3 pare ve muhasebe harcı her sınıf için 1 pare alınması kararlaştırılmıştır.<sup>34</sup> Ayrıca bu ücretlerin reayadan tahsil edilmeyeceği, cizyelerin hazineye tesliminden sonra cizyedâra mirî tarafından ödeneceğinin ve cizye mükelleflerinden belirlenen miktar dışında herhangi bir şeyin alınmayacağına altı özellikle çizilmiştir. 1691 yılında yapılan yeniliklerin beklisi de en önemlisi rahip, patrik, keşiş gibi dini zümreden olan kişilerin üzerinden cizye muafiyetinin kaldırılması ve ayrı kalemlere dağılan cizye gelirlerinin Cizye Muhasebesi Kalemi'ne bağlanmasıdır.<sup>35</sup>

---

mecmû'ü senede dört bin kese akçe hâsıl ve bir kalemde mazbût olmayup, ziyâde cizye ve Baş-muhâsebe ve Ma'den kalemlerinde kayd olunmağla sene be-sene kalem kalem fîruht ve niçe kimesneler hâliye edinüp intifâ ederlerdi." Bkz. *Anonim Osmanlı Tarihi (1099-1116/1688-1704)*, (Hazırlayan: Abdülkadir Özcan), TTK, Ankara, 2000, s.19.

<sup>33</sup> KK, nr: 3530, s. 31-32.

<sup>34</sup> 1106 senesine ait cizyelerin toplanması ile ilgili hazırlanan bir arşiv belgesinde 1102 yılında cizye ıslahatıyla yapılan düzenlemeler esas alınarak cizyenin toplanması istenmiştir. Rumeli'de Muharrem ayının başında, Anadolu'da Rebiülevvelin ilk günlerinde toplanacağı belirtilen cizye vergisinin miktarları değişmemiş ancak maişet miktarı â'lâ'dan 12, evsât'tan 8, ednâ'dan 6 pare ve muhasebe harcı her sınıf için 1 pare olarak belirlenmiştir. 1102 cizye ıslahatında olduğu gibi bu ücretlerin reayadan alınmayacağı cizye toplayan kişinin cizyeleri hazineye tesliminden sonra mirî tarafından ödeneceği vurgulanmış ve rahip, keşiş gibi din adamları ile doğancı ve çakırcılar gibi görevlilerin cizyeden muafiyetleri kaldırılmıştır. Bkz. KK, nr: 3509, s. 3-4; Ayrıca bu dönemde yapılan cizye reformu bkz. Karamürsel, *Osmanlı Mali Tarihi*, s.171; Tabakoğlu, *Osmanlı Maliyesi*, s.137-142.

<sup>35</sup> KK, nr: 3530, s. 31-32; KK, nr. 3508, s. 4; 1102 senesine ait başka bir nişanda yine cizye ıslahatından bahsedilmiş hane hesabı üzerinden ehl-i zimmetten toplanan cizyelerin hazine için zarar ve reaya için perişanlık olduğu belirtildikten sonra ruus hesabı üzerinden esnâf-ı selaseye göre â'lâ'dan 48 dirhem ya da 4 dinar, evsât'dan 24 dirhem ya da 2 dinar, ednâ'dan 12 dirhem ya da 1 dinar oranında alınacağı yazılmıştır. Cizyenin toplanmasında Dergâh-ı Mualla Kapucu Başlarından Ali'nin eline verilen imzalı deftere göre hareket edilmesi istenmiştir. Ayrıca cizye ödeyen kişilerin eline cizye kâğıtlarının verilip bu iş ile görevlendirilen memurların topladıkları cizyeleri hazineye teslim etmelerinin gerekliliği vurgulanmıştır. Bkz. *MAD. d. 07410*, s. 16; Bu ıslahattan Tarih-i Raşid'de de bahsedilmiştir. Eserde cizye miktarları â'lâ, evsât ve ednâ'lar için sırasıyla 4, 2, 1 şerif altın ve maişet miktarları da sırayla 10, 8, 4 pare olarak verilmiştir. Bkz. *Râşid Mehmed Efendi, Târih-i Râşid ve Zeyli, I (1071-1114/1660-1703)*, (Hazırlayanlar: Abdülkadir Özcan, Yunus Uğur, Bakı Çakır vd.), Klasik Yayınları, İstanbul, 2013, s. 401-402; Defterdar Sarı

1691 cizye reformuyla belirlenen cizye oranları, paranın değerinde ve ayarında değişmeler olunca zamanla yükselmiştir. Osmanlı gümüş parasına göre 1691'den 1834 yılına kadar cizye miktarları şu şekildeydi;<sup>36</sup>

**Tablo 1.** 1691'den 1834 Yılına Kadar Osmanlı Gümüş Parasına Göre Cizye Miktarları

Yıllar	Â'lâ	Evsât	Ednâ
1691	9	4,5	2,25
1696	10	5	2,25
1743	11	5,5	2,75
1804	12	6	3
1816	16	8	4
1824	24	12	6
1827	36	18	9
1829	48	24	12

Osmanlı Devleti'nde cizye vergisi 1856 tarihli Islahat Fermanı ile kaldırılmış zira bu ferman Osmanlı vatandaşlarına eşit haklar sağladığından gayrimüslimlere de zorunlu askerlik hizmeti getirmiştir. Ancak zorunlu askerlik kolayca hayata geçirilemediğinden gayrimüslimlerin belirli bir vergi karşılığı askerlik hizmetinden muafiyetleri gündeme gelmiştir. Böylece kaldırılan cizye vergisi 1907 yılına kadar *bedel-i askeri* adıyla devam etmiştir.<sup>37</sup>

## II- Diyarbekir Eyaleti'nin 3409 Numaralı Cizye Defteri

Diyarbekir Eyaleti'nin 3409 numaralı Cizye Defteri, Eğil, Çüngüş, Siird, Çermik, Savur, Tercil, Hasankeyf, Çapakçur, Hani, Siverek, Atak, Kulb, Ciska kazaları ile Mihrani sancağı ve bu sancağa bağlı Birazi nahiyesinde

Mehmed Paşa ise â'lâ, evsât ve ednâlar için sırasıyla 4, 2, 1 şerif altın ve maişet miktarlarını da sırayla 10, 8, 4 para olarak vermiştir. Yazar her sene târîh-i mührü tecdid ve bir sene beyâz ve bir sene sarı ve bir sene kırmızı her sene elvan kâğıtlar mühürleyip ehl-i zimmete verileceği bilgisini de aktarmıştır. Bkz. *Defterdar Sarı Mehmed Paşa, Zübde-i Vekayiât Tahlil ve Metin (1066-1116/1656-1704)*, (Haz. Abdülkadir Özcan), TTK, Ankara, 1995, s. 387; Abdurrahman Vefik ise cizyenin tahsilinde en önemli ıslahatın Köprülü Fazıl Mustafa zamanında yapıldığını söyleyerek tahsil sırasında her yıl tebdil edilen renkli kâğıtlar hazırlandığını â'lâ, evsât ve ednâ'lar için sırasıyla 4, 2, 1 şerif altın ve maişet içinde sırayla 10, 8, 4 pare alındığını ifade etmiştir. Bkz. Abdurrahman Vefik, *Tekalif-i Kavaidi*, s. 21.

<sup>36</sup> İncalcık, "Cizye", s. 47.

<sup>37</sup> İncalcık, "Cizye", s. 48; Ufuk Gülsoy, "Cizye'den Vatandaşlığa: Osmanlı Gayrimüslimlerinin Askerlik Serüveni", *Türkler*, IVX, s. 87; Nedkoff, *bedel-i askerlik uygulamasının 7 Ağustos 1909 tarihli bir kanunla tamamen kaldırıldığını ve herkesin mecburi askerliği öngören bir sisteme dâhil edildiğini yazmaktadır. Bkz. Nedkoff, "Cizye", s. 630.*



XVII. yüzyılın sonlarında yaşayan cizye mükelleflerinin isimlerini<sup>38</sup>, baba isimlerini, mesleklerini, fiziksel özelliklerini ve ikamet ettikleri yerleşim yerleri gibi bilgileri içermektedir. Defterdeki kayıtlardan yola çıkarak adı geçen kazalarda ikamet eden gayrimüslim nüfus miktarı ve bölgenin sosyo-ekonomik hayatına dair bazı bilgileri elde etmek mümkündür.

Çalışmamıza konu olan defter (1102 Zilhicce- 1691 Ağustos) tarihli olup 131 sayfadan ibarettir. Defterin 1.20.21.53.54.55.56.57.80.81.122.123. sayfaları mevcut değildir. Ancak adı geçen yerleşim yerlerinin hepsine dair kayıtların eksiksiz kaydedildiği düşünülmektedir. Zira esnâf-ı selâseye göre tutulan kayıtlar bütünlük arz etmekle beraber Atak ve Kulb kazaları hariç her kaza kaydının sonunda en alt kısımda kaza kadısının ismi bulunmaktadır. Defterde genellikle bir kazanın bilgisi bittiğinde hemen yeni bir kazanın bilgisine geçilmemiş bir sayfa boş bırakıldıktan sonra devam edilmiştir. Bu yöntemden dolayı defterin 19.47.51.79.82.98.111.121. ve 124. sayfaları boş bırakılmıştır. Defterin 2. sayfası “*Hesab ola*” ibaresiyle başlamakta ve “*Defter oldur ki 1102 senesine berât-ı şerîf-i ‘âlişan ile hatt-ı hümâyün şevket-makrûn mücebince eyâlet-i Diyârbekir’de Eğil kazâsında ve kurâlarında vâki’ olan kefere taifesinin esnâf-ı selâse üzere cem’ tahsili olan cizyeleri beyandır*” ifadesiyle devam etmektedir. Defterin 2-18 sayfa aralığında Eğil, 22-34 sayfa aralığında Çüngüş, 35-38 sayfa aralığında Siird, 39-46 sayfa aralığında Çermik, 48-50 sayfa aralığında Savur, 58-62 sayfa aralığında Tercil, 63-65 sayfa aralığında Mihrani sancağı, 66. sayfasında Birazi nahiyesi, 67-76 sayfa aralığında Hasankeyf, 112-120 sayfa aralığında Kulb ve 125-131 sayfa aralığında Ciska’ya ait bilgiler kayıtlıdır. Bu sayfa aralıklarında her kazayla ilgili önce kaza merkezi daha sonra köylerdeki gayrimüslim reayanın *esnâf-ı selâseye* göre dağılımları verilmektedir. Defter, kaydedilen yerleşim yerlerinin kazalarda bulunan bütün yerleşim yerleri mi yoksa sadece gayrimüslimlerin yaşadığı yerler mi olduğu hakkında herhangi bir bilgi içermemektedir. İncelenen defter, cizye vergisiyle mükellef gayrimüslim erkeklere yönelik hazırlandığından sadece Müslümanların yaşadığı köyleri kayıt dışı bırakmıştır. Dolayısıyla adı geçen kazalarda başka yerleşim yerlerinin varlığı aşikârdır. Defterin son sayfası olan 131. sayfasına “*Mâ hüve’ d-defter vâka’ ‘indi Harrere’l-fakir ileyhi sübhane te’âla Ömer el-müvellâ-i hilafe be-kazâ-i Ciska ufi anhu*” ibaresi yazılmış ve bitirilmiştir. Diğer yerleşim birimlerinde bilgiler kaydedildikten sonra genellikle bu ifade

<sup>38</sup> Gayrimüslimlerin kullandıkları isimler hakkında daha detaylı bilgi için bkz. Mehmet Salih Erpolat, “H.1104-1105 (M.1691-1692) Tarihli Diyarbekir Vilayeti Cizye Defterine Göre Gayrimüslimler Arasında Yer Alan Türkçe Şahıs İsimleri”, *Hoşgörü Toplumunda Ermeniler*, C. III, Erciyes Üniversitesi I. Uluslararası Sosyal Araştırmalar Sempozyumu, Osmanlı Toplumunda Birlikte Yaşama Sanatı: Türk Ermeni İlişkileri Örneği, Erciyes Üniversitesi Yay., Kayseri 1978, s. 49-65; Mehmet Salih Erpolat, “XVI. Yüzyılda Ergani Sancağı’ndaki Gayrimüslim İskân Yerleri İle Şahıs İsimleri Hakkında Bir Değerlendirme”, *Sosyal Bilimler Araştırma Dergisi (SBArD)*, S. 4, Eylül 2004, s. 155-187.

sadece kadı ismi değişikliğiyle aynı şekilde geçmiş ve ardından mühür basılmışsa da Ciska kazasında mühür bulunmamaktadır.

Genel olarak cizye defterlerine cizye mükelleflerinin yaşları kaydedilirken incelenen defterde böyle bir yöntem uygulanmamıştır. Cizye mükelleflerinin fiziksel özelliklerinden bahsedilirken, “*orta boylu, elâ gözlü, kara kaşlı, kara sakallı*” şeklinde tanımlamalar yapılmıştır. Herhangi bir özürlü bulunanlar ile yüzünde yarası veya beni olanlar belirtilmiş, ayrıca her yerleşim biriminde başka yerlere gidenler, isimlerinin yanına “perakende” ifadesiyle gittikleri yer ile birlikte yazılmıştır.

### III- Eğil Kazası

Eğil kazasıyla ilgili kayıtlar defterin 2. sayfasında “*Defter oldur ki 1102 senesine berât-ı şerîf-i ‘âlişan ile hatt-ı hümayun şevket-makrûn mücebince eyâlet-i Diyârbakır’da Eğil kazâsında ve kurâlarında vâki’ olan kefare taifesinin esnâf-ı selâse üzere cem’ tahsili olan cizyeleri beyandır*” ifadesiyle başlamaktadır. Bu ifadenin ardından öncelikle kaza merkezindeki mahallelerde daha sonra ise karyelerde yaşayan gayrimüslimlerin *esnâf-ı selaseye* göre dağılımları kaydedilmiştir. Defterde kayıtlı olan vergi mükelleflerinin hangi millete mensup oldukları belirtilmemiş ancak bu kişilerin adları, babalarının adları, meslekleri ve ayrıntılı fiziksel özellikleri yazılmıştır. Eğil kazasına ait kayıt, 18. sayfada “*ba-ma‘rifeti’l-abdü’l-fakir es-Seyyid Abdurrahman en-nâib be-kazâ-i Eğil*” ibaresiyle sonlanmış ve mühürlenmiştir. Mühürde es-Seyyid Abdurrahman yazılıdır.

**Tablo 2.** 1691 Tarihli Cizye Defterine Göre Eğil Kazasında Esnâf-ı Selaseye Göre Gayrimüslimlerin Yaşadığı Yerler

Sıra	Yerleşim Yerleri	Esnâf-ı â‘lâ	Esnâf-ı evsât	Esnâf-ı ednâ
1	Mahalle-i Göle	3	22	11
2	Mahalle-i ‘İskera?	3	14	12
3	Mahalle-i Seg	3	19	13
4	Mahalle-i Amo	3	11	18
5	Mahalle-i Simo	3	15	23
6	Mahalle-i Agcu	3	12	12
7	Mahalle-i Bali	3	8	15
8	Mahalle-i Güzbar	3	12	10
9	Karye-i Heriran	2	11	7
10	Karye-i Kansan	2	3	2
11	Karye-i Denbe	1	2	2
12	Karye-i Tepe	1	1	1
13	Karye-i Aynışâh	-	-	2
<b>Toplam</b>		<b>30</b>	<b>130</b>	<b>128</b>

Tabloda da görüldüğü üzere Eğil kazasının cizye vermekle mükellef gayrimüslim erkek nüfusu köyler de dâhil iki yüz seksen sekiz kişidir. Bu kişilerden otuzu â'lâ, yüz otuzu evsât ve yüz yirmi sekizi de ednâ zümresindedir.

İncelenen defterde ödenen cizye miktarına dair herhangi bir veri mevcut değildir. Ancak aynı tarihte ülke genelinde uygulanan cizye bedellerine göre bir hesaplama yapıldığında kaza genelinde ödenen cizye miktarını ortaya çıkarmak mümkündür. Fakat belirlenen cizye miktarlarının zamana ve yere göre değişiklikler gösterebildiği<sup>39</sup> bilgisinden hareketle ortaya çıkan rakamları tahmini değer olarak değerlendirmek gerekmektedir. 1691 yılında ülke genelinde cizye bedelleri â'lâ 9, evsât 4,5, ednâ 2,25 esedi kuruştur.<sup>40</sup> Bu oranların 1739<sup>41</sup>, 1768<sup>42</sup> ve 1791<sup>43</sup> tarihlerinde Diyarbekir Eyaleti'ndeki *esnâf-ı selase* için belirlenen cizye oranlarına yakın olması incelenen dönemdeki cizye miktarının ülke genelindekiyle aynı olma ihtimalini güçlendirmektedir. Buna göre 1691 yılı kayıtlarına göre Eğil kazasından

<sup>39</sup> Ercan, "Gayrimüslimlerin Ödedikleri Vergiler", s. 373.

<sup>40</sup> İnalçık, "Cizye", s. 47.

<sup>41</sup> 17 Mart 1739 tarihli bir fermanla M. 1740 senesine mahsup olmak üzere Diyarbekir ve Çarsancak Eyaleti'nde sakin olan ehl-i zimmet, kefere, Yahudi, Ermeni ve Acemlerin cizyelerinin tahsil edilmesi istenmektedir. Bu bölgede 1.557 â'lâ, 12.156 evsât ve 1.757 ednâ toplam 15.470 cizye evrakının olduğu belirtilmiş ve mükelleflerinin â'lâ olanlarından dört zer-i mahub altın (11 kuruş), evsât olanlarından iki zer-i mahub altın (5,5 kuruş) ve ednâ olanlarından bir zer-i mahub altın (2,5 kuruş ve 1 rub) alınması bunun yanında maişet ücreti olarak â'lâ olanlarından 12, evsât olanlarından 9 ve ednâ olanlarından 6 para ve her bir varaktan 1 para ücret-i kitabet alınacağı belirtilmiştir. Bkz. *DŞS.* 360, s. 4-5

<sup>42</sup> Diyarbekir ve Çarsancak'da ikamet eden ehl-i zimmetten 1182 yılına ait cizyelerinin â'lâ olanlarından dört zer-i mahub altın (11 kuruş), evsât olanlarından iki zer-i mahub altın (5,5 kuruş) ve ednâ olanlarından bir zer-i mahub altın (2,5 kuruş ve 1 rub) oranında alınması istenmiştir. Maişet ücreti olarak â'lâ olanlarından 12, evsât olanlarından 9 ve ednâ olanlarından 6 para ve her bir varaktan 1 para ücret-i kitabet alınacağı söylenmiştir. Ayrıca rahip, keşiş, patriğiyle ellerine berat alıp tercümanlık ve müsellimlik ve muafiyet iddiasında olanların hepsinin ref edilmesi istenerek "*cizyeye müstehak olmayan sabi, zâhirü'l-gınâ olmayup pîr û fâni ve amel mânde olup bervechile kâr u kisbe iktidârı olmayanlardan hilâf-ı şer'-i şerif cizye talep olunmaya ve ehli zimmetten âyende û revende ve defa-yı edâya kudreti olmayanlardan mâ'â ancak fâkir mu'temilinden dört taksid ile cem ve tahsil olunması*" şeklindeki tembih olunmuştur. Cizye toplayan memurun dikkat etmesi gereken hususlar ayrıntılı anlatılarak cizyelerin hazineye tesliminde hassasiyet gösterilmesi istenmiştir. Bkz. *Diyarbekir Şer'iyye Sicilleri Âmid Mahkemesi*, 5. Cilt, Ed. Ahmed Zeki İzgör, Dicle Üniversitesi İlahiyat Fakültesi Yay., Yayın No: 32, Diyarbakır 2015, s. 35-38.

<sup>43</sup> Diyarbekir ve Çarsancak Eyaletleri'ne gönderilen M. 1791 tarihli emr-i şerifte ehl-i zimmet, kefere, Yahudi, Ermeni ve Acemlerin cizyelerinin 19 Ağustos 1792 tarihinde tahsil edilmek üzere tahririnin yapılması ve dışarıdan kimsenin müdahale ettirilmesi ve hazırlanan defterin mühürlenip İstanbul'a gönderilmesi istenmiştir. Bu emr-i şerife göre â'lâ olanlarından 11 esedi kuruş, evsât olanlarından 5,5 esedi kuruş ve ednâ olanlarından 2,5 esedi kuruş ve bir rub cizye vergisi alınması emredilmektedir. Bkz. *DŞS.* 626, s. 16.

alınan tahmini cizye miktarları â'lâ bedelleri;  $30 \times 9 = 270$ , evsât bedelleri;  $130 \times 4,5 = 585$ , ednâ bedelleri;  $128 \times 2,25 = 288$  olup toplam 1.143 esedi kuruştur.

Â'lâ statüsünde bulunanlar Eğil kazasında cizye ödeyen gayrimüslim nüfusun %10,4'ünü, evsât statüsünde bulunanlar %45,1'ini ve ednâ statüsünde bulunanlar %44,4'ünü oluşturmaktadır. Kazada yaşayan gayrimüslimler arasında zengin statüsünde olanların oranı az iken orta halli ve düşük gelirli statüsünde olanların oranı birbirine oldukça yakındır. Bu kazada muhtemelen orta sınıf ve gelir seviyesi düşük olan edna sınıfına mensup olan insanlar sosyal ve iktisadî hayatın temelini oluşturmaktaydılar.

Esnâf-1 â'lâ grubuna kaydedilen otuz kişinin sekizi çulha, beşi çift-kar, dördü rençber, üçü demirci, ikisi pabuççu, ikisi bağ-ban ve birer kişi de boyacı, kebkebcî?, avcı, terzi, çiftçi ve katırcı bulunmaktadır. Bu gruba dâhil kişilerden on dokuzu orta, onu uzun ve bir kişi de kısa boyludur. Otuz kişiden onu kara, dördü gök, ikisi elâ, ikisi koyun gözlü olup on iki kişinin göz rengi belirtilmemiştir. Yine bu kişilerin dokuzu kara, üçü açık, ikisi çatma, biri ince kaşlı ve on beşinin kaş rengi yazılmamıştır. Sakal durumlarına bakıldığında on dördü kara, beşi âk, beşi kır, ikisi kumral olup dördünün ise belirtilmemiştir. Ayrıca bu tanımlamalarla birlikte öne çıkan fiziksel özelliği belirtilen yedi çiçek yüzlü ve iki dişlek vardır.

Esnâf-1 evsât grubuna kaydedilen yüz otuz kişinin altmış yedisi çulha, yirmi yedisi rençber, dokuzu demirci, beşi maraba, dördü neccâr, dördü kılıççı, ikisi pabuççu, ikisi bennan, birisi ekmekçi, birisi kuyumcu, birisi boyacı, birisi nalbant, birisi değirmenci, birisi palancı?, birisi hizmetkar, birisi fakir, birisi amel mande iken birisinin mesleği belirtilmemiştir. Bu kişilerden seksen biri orta, yirmi sekizi uzun, yirmi biri kısa boyludur. Kırk dördü kara, onu gök, dördü şehla, ikisi müşevveş (karma), on yedisi koyun gözlü olup elli üçünün göz rengi yazılmamıştır. Yine bu kişilerin on yedisi kara, on beşi açık, beşi ince, ikisi çatma kaşlıdır ve doksan birinin kaş rengi belirtilmemiştir. Sakal durumlarına bakıldığında ise kırk ikisi kara, yedisi âk, on altısı kır, dördü kumral, beşi sarı, sekizi köse, üçü kumral ak, üçü sar olup kırk ikisinin sakal durumu kaydedilmemiştir. Bu gruba dâhil kişilerden başka fiziksel özellikleri öne çıkan yirmi ikisi traş, onu çukur gözlü, altısı nev-reside, altısı çiçek yüzlü, dördü ufak gözlü, üçü gedik dişli, ikisi sarı benizli, biri âk benizli, dördü yüzü benekli, biri sakat kollu, biri yaralı kollu, iki kel başlı, iki genç, bir dişlek ve bir topal kayıtlıdır.

Esnâf-1 ednâ grubuna kaydedilen yüz yirmi sekiz kişinin otuz yedi kişisi çulha, yirmi kişisi rençber, dokuz kişisi ırgad, on ikisi hizmet-kâr, on üçü fakir, üçü eskici, altısı değirmenci, ikisi amel mande, ikisi mutaf, birer kişisi

boyacı, sallâk, mübaşir, nalbant, bennan, kebkebcî, kılıççı, neccâr, keşiş, peyk?, zangoç, bey tevabi, papuççu iken geriye kalan sekiz kişinin mesleği yazılmamış ve iki kişinin mesleği tespit edilememiştir. Ednâ kişilerden altmış dördü orta, yirmi beşi uzun ve otuz dokuzu kısa boyludur. Edna kişilerin kırk yedisi kara, on biri gök, dokuzu elâ, üçü müşevveş, ikisi şehla, yirmi biri koyun gözlü olup otuz beşinin göz rengi verilmemiştir. Yine bu kişilerden otuzu kara, on biri kır, beşi sarı, beşi kumral, dördü âk, ikisi sar, ikisi köse, biri müzellef sakalı olup altmış sekizinin sakal durumu belirtilmemiştir. Kaş durumlarına bakıldığında on beşi kara, onu ince, altısı açık, altısı çatma, üçü kumral, biri kalem kaşlı iken seksen yedisinin kaş durumundan bahsedilmemiştir. Bu guruba dâhil olan kişilerden otuz altısı traş, onu yalın yüzlü, onu nev-reside, dördü çiçek yüzlü, altısı genç, dördü küçük gözlü, ikisi yüzü benekli, ikisi şaş gözlü, ikisi dişlek, ikisi topal, biri gedik dişli, biri sarı benizli, biri kör gözlü, biri kırpık gözlü, biri sağır ve biri de şişman olarak kaydedilmiştir.

Eğil kazasında gayrimüslimler kaza merkezindeki sekiz mahalle ve beş karyede meskûn olup kırk bir kişinin kaydedildiği Simo Mahallesi en çok gayrimüslim reyanın yaşadığı yerdir. Bu mahalleyi otuz altı kişiyle Göle Mahallesi takip ederken, sadece iki kişinin kaydedildiği Aynışah karyesi en az gayrimüslim reyanın yaşadığı yerleşim yeridir. İncelenen defterde sadece gayrimüslim nüfusa dair bilgiler verildiği için bu yerleşim yerlerini nüfus yoğunluğu açısından değerlendirmek mümkün değildir. Bu nedenle mevcut bilgilerden sadece gayrimüslim nüfusun yoğun olarak yaşadığı yerler tespit edilebilmektedir.

Kaza genelinde yaşayan kişilerden yüz on iki kişinin çulha olması dikkat çekicidir. Yine on iki kişi üretime dayalı mesleklerden olan demircilik işini yaparken elli bir kişinin rençber olması tarımsal faaliyetlerin de yoğun olduğuna işaret etmektedir. İcra edilen mesleklere bakıldığında sadece beş papuççu, beş neccâr, bir terzi, iki nalbant ve bir kuyumcunun olması tarım dışı faaliyetlerin kısıtlılığını göstermektedir. Bu meslek sahipleri de muhtemelen kazada yaşayan insanların ihtiyaçlarını karşılamaya yönelik üretimde bulunmuşlar daha geniş çapta ticari faaliyetlere katılmamışlardır. Kazada zengin sınıfına mensup olanların sayısının azlığı burada ticaret ve sanayi faaliyetlerinin gelişmediği fikrini desteklemektedir.

#### IV- Çüngüş Kazası

Çüngüş kazasına dair bilgiler defterin 22. sayfasındaki “*Defter oldur ki bin yüz iki senesinde hatt-ı hümayûn şevket-makrûn ve fermân-ı âli mücebince Diyârbakır eyâletinde ve hükümetinde olan Çüngüş kazası keferelerinin cizyesin beyandır*” şeklindeki ifadeyle başlamış ve 34.

sayfadaki “*fi’l-... vâki’ abdu ...fakir ileyhi şânehu Mehmed el- müvellâ-i hilâfe be-kaza-i Çüngüş ‘ufiye’anhu*” ibaresiyle sonlanmış ve mühürlenmiştir. Mühürde sadece Mehmed ismi okunabilmektedir. Çüngüş kazasıyla ilgili kayıtlarda Eğil kazasında uygulanan sistem esas alınmış ancak Çüngüş kazası kayıtlarında mükelleflerin hangi meslek ile meşgul olduğu belirtilmemiştir.

**Tablo 3.** 1691 Tarihli Cizye Defterine Göre Çüngüş Kazasında Esnâf-ı Selaseye Göre Gayrimüslimlerin Yaşadığı Yerler

Sıra	Yerleşim Yerleri	Esnâf-ı â‘lâ	Esnâf-ı evsât	Esnâf-ı ednâ
1	Nefs-i Çüngüş	15	33	43
2	Karye-i Odiş	7	23	8
3	Karye-i Odiş-i Sufla	1	10	2
4	Karye-i Aylos	15	42	20
<b>Toplam</b>		<b>38</b>	<b>108</b>	<b>73</b>

Tabloda da görüldüğü üzere Çüngüş kazasında cizye mükellefi gayrimüslim erkek nüfus köylerle birlikte iki yüz on dokuz kişidir. Bu kişilerden otuz sekizi â‘lâ, yüz sekizi evsât ve yetmiş üçü de ednâ zümresindedir. Buna göre Çüngüş kazasından alınan tahmini cizye miktarları ‘a‘lâ bedelleri;  $38 \times 9 = 342$ , evsât bedelleri;  $108 \times 4,5 = 486$ , ednâ bedelleri;  $73 \times 2,25 = 164,25$  olmak üzere toplam 992,25 esedi kuruştur.

Çüngüş kazasında evsât statüsünde olanlar gayrimüslim nüfusun %49,3’lük kısmını oluşturmaktaydılar. Muhtemelen evsâtlar bu kazada diğer sınıflara kıyasla sosyal ve iktisadî hayatta daha etkin katılmışlardı. Ednâ olanlar nüfusun %33,3’lük kısmını oluştururken â‘lâ olanlar %17,35’lik kısmını oluşturmaktaydılar. Zengin sınıftan olan â‘lâların oranının az olması kazada ticari faaliyetlerin kısıtlılığını göstermektedir. Fakir sınıftan olan ednâların oranı da az değildir.

Kazada â‘lâ statüsüne dâhil kişilerden yirmi biri orta, on beşi uzun, ikisi kısa boyludur. Otuz sekiz kişiden on altısı elâ, beşi gök, üçü kara, biri koyun gözlü olup on üç kişinin göz rengi belirtilmemiştir. Yine bu kişilerin on altısı açık, beşi kara, üçü çatma, biri seyrek kaşlıdır ve on üçünün kaş rengi yazılmamıştır. Sakal durumlarına bakıldığında on ikisi kara, sekizi âk, onu kır, üçü kumral, ikisi köse, biri müzellef olup ikisinin sakal durumu belirtilmemiştir. Esnaf-ı â‘lâ gurubunda iki çiçek yüzlü, bir yalın yüzlü, bir buğday benizli, bir şaş, bir tek gözü kör ve bir şişman kayıtlıdır.

Esnâf-ı evsât grubuna kaydedilen yüz sekiz kişinin altmış sekizi orta, yirmi beşi uzun, on beşi kısa boyludur. Evsâtların kırk ikisi elâ, on sekizi kara, on dördü gök gözlü olup otuz dördünün göz rengi yazılmamıştır. Yine

bu kişilerin otuz üçü kara, kırk beşi açık, altısı çatık, birisi yayık kaşlıdır ve yirmi üçünün kaş tanımı yapılmamıştır. Sakal durumlarına bakıldığında yirmi beşi kara, altısı âk, on üçü kır, on biri köse, yedisi kumral, üçü sarı, üçü seyrek, biri müzellef sakallı olup otuz dokuzunun ise sakal durumu belirtilmemiştir. Bu gruba dâhil kişilerden yedisi traş, onu yalın yüzlü, beşi çiçek yüzlü, ikisi gedik dişli, birisi boynu benekli, birisi uzun burunlu, birisi tek gözlü, birisi gözsüz, birisi kırık başlı ve birisi uyuz olarak nitelendirilmiştir.

Esnâf-ı ednâ grubuna kaydedilen yetmiş üç kişinin elli ikisi orta, on üçü kısa ve sekizi uzun boyludur. Edna kişilerin otuz altısı elâ, dokuzu kara, altısı gök ve biri müşevveş gözlü olup yirmi birinin göz rengi verilmemiştir. Yine bu kişilerden on beşi kara, altısı kumral, beşi âk, dördü kır, ikisi seyrek, biri kırıl, biri sarı sakalı olup otuz altısının sakal durumu belirtilmemiştir. Kaş durumlarına bakıldığında yirmi yedisi açık, on üçü kara, on üçü çatık, biri boz, biri sarı kaşlı iken on sekizinin kaş durumundan bahsedilmemiştir. Bu guruba dâhil olan kişilerden beşi traş, üçü yalın yüzlü, üçü âk benizli, ikisi çiçek yüzlü, ikisi genç oğlan, biri şaş ve biri yaralı başlıdır.

Çüngüş kazasında gayrimüslimler kaza merkezi dâhil üç karyede meskûn olup doksan bir kişinin kaydedildiği nefis-i Çüngüş en çok gayrimüslim reyanın yaşadığı yerleşim yeridir. Nefis-i Çüngüş'ü yetmiş yedi kişiyle Alyos karyesi takip ederken, sadece on üç kişinin kaydedildiği Odiş-i Sufla karyesi en az gayrimüslim reyanın yaşadığı yerleşim yeridir.

#### V- Siird Kazası

Siird kazasına dair bilgiler defterin 35. sayfasındaki “*Defter oldur ki fermân-ı şerif-i âlişân minvâl üzere kefere taifesinin üzerine vaz' olan cizye-i kazâ nefis-i Siird'de olan zimmileri*” şeklindeki ifadeyle başlamış ve 38. sayfadaki “*mâ hüve'l-vâki' fihi harrere inde nemekahu'l-fakir ileyhi sübhâne te'âla es-Seyyid Bahr bin İbrahim el-kadı be-kazâ-i Siird uft anhumâ*” ibaresiyle sonlanmış ve mühürlenmiştir. Mühürdeki isim okunamayacak kadar siliktir. Siird kazasıyla ilgili kayıtlarda Çüngüş kazasında uygulanan sistem esas alınmış bu kazada da cizye mükelleflerinin meslekleri belirtilmemiştir.

**Tablo 4.** 1691 Tarihli Cizye Defterine Göre Siird Kazasında Esnâf-ı Selaseye Göre Gayrimüslimlerin Yaşadığı Yerler

Sıra	Yerleşim Yerleri	Esnâf-ı â'lâ	Esnâf-ı evsât	Esnâf-ı ednâ
1	Mahalle-i Beydar	-	11	54
	<b>Toplam</b>	-	<b>11</b>	<b>54</b>

Tabloda da görüldüğü üzere Siird kazasında cizye mükellefi gayrimüslim erkek nüfusu altmış beş kişidir. Bu kişilerden ‘a’lâ sınıfına mensup kimse olmayıp on biri evsât, elli dördü de ednâ zümresindedir. Buna göre Siird kazasından alınan tahmini cizye miktarları evsât bedelleri;  $11 \times 4,5 = 49,5$ , ednâ bedelleri;  $54 \times 2,25 = 121,5$  olmak üzere toplam 171 esedi kuruştur.

Siird kazasında evsât statüsünde olanlar gayrimüslim erkek nüfusun %17’lik kısmını oluştururken ednâlar %83’lük kısmını oluşturmaktaydılar. Bu kazada zengin statüsünde olan ‘a’lâ sınıfından hiç cizye mükellefi bulunmaması ve fakir statüsünde olan ednâların fazla olması muhtemelen buradaki ekonomik faaliyetlerin kısıtlılığından kaynaklanmaktaydı. Ayrıca bu guruba dâhil kişilerden on birinin perakende olup Ciska kazasına gitmesi bu düşünceyi destekler niteliktedir.

Kazada esnâf-ı evsât grubuna kaydedilen on bir kişinin altısı orta, üçü uzun, ikisi kısa boyludur. Evsâtların dördü kara, biri koyun gözlü iken altısının göz rengi yazılmamıştır. On bir kişinin ikisi kara, biri çatma, biri açık, biri ince kaşlıdır ve altısının kaş tasviri yapılmamıştır. Bu kişilerin altısı kara, ikisi kumral, birisi kır, birisi âk sakallı olup birinin sakal durumu belli değildir. Yine esnâf-ı evsât grubuna bir alnı benekli, bir dişlek ve bir de pir-i fani kaydedilmiştir.

Kazada esnâf-ı ednâ grubuna kaydedilen elli dört kişinin otuz biri orta, on sekizi uzun, beşi kısa boyludur. Bu sınıfa dâhil olanların yirmi sekizi kara, on biri elâ, biri koyun, biri gök, biri müşevveş, biri çakır gözlü iken on birinin göz rengi yazılmamıştır. Ednâların beşi çatma, dördü açık, üçü kara, üçü ince, biri sar kaşlıdır ve otuz sekizinin kaş tasviri yapılmamıştır. Bu kişilerin on üçü kara, altısı kumral, dördü kır, üçü âk, biri matrak, biri müzellef sakallı olup yirmi altısının sakal durumu yazılmamıştır. Yine esnâf-ı ednâlarda on bir traş, üç yalın yüzlü, iki genç, üç tek gözü kör ve bir yüzü benekli kaydedilmiştir. Siird kazasında cizye mükellefi gayrimüslim erkekler sadece Beydar Mahallesi’nde meskûn idiler.

#### VI- Çermik Kazası

Çermik kazasına dair bilgiler defterin 39. sayfasındaki “*Defter budur ki 1102 senesinde hatt-ı hümayûn sa’adet-mezûn mücebince eyâlet-i Diyarbakır’da kazâ-i Çermik’de esnâf-ı selâse üzere cem’ ve tahsil olunan cizyeleri beyan ider*” şeklindeki ifadeyle başlamış ve 46. sayfadaki “*Mâ fihi mine’t-tahrîr vâka’ indi harrere’l-fakir ileyhi subhâne ve te’âla İbrahim el-muvella-i hilâfe be-kazâ-i Çermik ufi anhu*” ibaresiyle sonlanmıştır. Diğer kazalardan farklı olarak burada mühür kullanılmamıştır. Çermik kazasıyla



ilgili kayıtlarda Eğil kazasında uygulanan sistem esas alınmış ve cizye mükelleflerinin meslekleri belirtilmiştir.

**Tablo 5.** 1691 Tarihli Cizye Defterine Göre Çermik Kazasında Esnâf-ı Selaseye Göre Gayrimüslimlerin Yaşadığı Yerler

Sıra	Yerleşim Yerleri	Esnâf-ı â'lâ	Esnâf-ı evsât	Esnâf-ı ednâ
1	Kaza merkezi	-	99	25
2	Karye-i Hile	-	-	7
<b>Toplam</b>		-	<b>99</b>	<b>32</b>

Tabloda da görüldüğü üzere Çermik kazasında cizye mükellefi gayrimüslim erkek nüfusu yüz otuz bir kişidir. Bu kişilerden 'a'lâ sınıfına mensup kimse olmayıp doksan dokuz kişisi evsât, otuz iki kişisi de ednâ zümresindedir. Buna göre Çermik kazasından alınan tahmini cizye miktarları evsât bedelleri;  $99 \times 4,5 = 445,5$ , ednâ bedelleri;  $32 \times 2,25 = 72$  olmak üzere toplam 517,5 esedi kuruştur.

Çermik kazasında evsât statüsünde olanlar kaza genelinde gayrimüslim erkek nüfusun %76'lık kısmını oluştururken ednâlar %24'lük kısmını oluşturmaktadır. Bu kazada zengin statüsünde olan 'a'lâ sınıfından hiç cizye mükellefi bulunmaması ve fakir statüsünde olanların nüfusun %24'ünü oluşturması kazada orta sınıfa mensup insanların sosyal ve iktisadî hayatın temelini oluşturduğuna işaret etmektedir.

Kazada esnâf-ı evsât grubuna kaydedilen doksan dokuz kişinin kırk üçü çulha, on ikisi rençber, beşi habbaz, beşi haddâd, dördü papuççu, dördü ırgad, üçü nalbant, üçü kılıççı, ikisi çiftçi, biri kebkebcî?, biri bennan, biri kasap, biri kassaracı, biri çizmecî, biri katırcı, biri hallâc, biri neccâr, biri sucu, biri kizir, biri okunamamış ve yedisinin de mesleği yazılmamıştır. Bu kişilerin elli biri orta, yirmi dördü uzun, yirmi dördü kısa boyludur. Evsâtların kırk dokuzu kara, otuz ikisi elâ, on üçü gök, biri hicran gözlü iken dördünün göz rengi yazılmamıştır. Bu kişilerin elli dokuzu kara, on dokuzu kumral biri açık kaşlıdır ve yirmisinin kaş tasviri yapılmamıştır. Sakal durumlarına bakıldığında kırk biri kara, onu kumral, onu sarı, yedisi âk, dördü kır, üçü kırgıl sakallı olup yirmi ikisinin sakal durumu mevcut değildir. Yine esnâf-ı evsât grubuna on dört yalın yüzlü, sekiz traş ve bir kör kaydedilmiştir.

Kazada esnâf-ı ednâ grubuna kaydedilen otuz iki kişinin on sekizi çulha, dördü rençber, üçü çerçi, ikisi ırgad, biri habbaz, biri haddâd, biri hizmetkâr, biri değirmenci iken birinin mesleği yazılmamıştır. Bu kişilerin on yedisi orta, onu uzun, beşi kısa boyluyken on sekizi kara, on ikisi elâ, biri

gök ve biri hicrân gözlüdür. Yine bu kişilerin on dördü kara, beşi kumral, biri âk, biri kırgıl sakallı olup on ikisinin sakal durumu belirtilmemiş, yirmi ikisinin kaşı kara, onunun ise kumraldır. Esnâf-ı ednâ gurubuna üç traş, sekiz yalın yüzlü, üç kara bıyıklı kaydedilmiştir.

Çermik kazasında cizye mükellefi gayrimüslim erkeklerin %95'i kaza merkezinde yaşarken %5'i Hile karyesinde meskûnlardı.

Kaza genelinde yaşayan kişilerden altmış bir kişinin çulha, altı kişinin haddâd, dört kişinin papuççu olması kazada üretime dayalı iş gücünün belirgin olduğunu göstermektedir. Bu işler evsât ve ednâ sınıfı tarafından icra edilmiştir. Yine kaza genelinde on altı rençber, altı ırgad ve iki çiftçinin olması tarımsal faaliyetlerin de azımsanmayacak oranda gerçekleştirildiğine işaret etmektedir. Ayrıca bu kazada yirmi iki farklı mesleğin icra edilmesi dikkat çekicidir.

### VII- Savur Kazası

Savur kazasına dair bilgiler defterin 48. sayfasındaki “*Defter budur ki 1102 senesinde hatt-ı hümayun sa’âdet-mezûn mücebince eyâlet-i Diyârbakır’da Savur kazasında esnâf-ı selâse üzere cem’ ve tahsil olan cizyeleri beyandır*” şeklindeki ifadeyle başlamış ve 50. sayfadaki “*Mâ fihi muharrer abdi harrere’l-fakir ileyhi subhâne ve te’âla Mustafa en-Nâib be-kazâ-i Savur ufi anhu*” ibaresiyle sonlanmış ve mühürlenmiştir. Mühürde Mustafa ismi net olarak okunmaktadır. Savur kazasıyla ilgili kayıtlarda Eğil kazasında uygulanan sistem esas alınmış ve cizye mükellefleri ayrı ayrı yazılmıştır.

**Tablo 6.** 1691 Tarihli Cizye Defterine Göre Savur Kazasında Esnâf-ı Selaseye Göre Gayrimüslimlerin Yaşadığı Yerler

Sıra	Yerleşim Yerleri	Esnâf-ı â'lâ	Esnâf-ı evsât	Esnâf-ı ednâ
1	Karye-i Kılman	5	13	18
2	Karye-i Kalak	-	2	4
<b>Toplam</b>		<b>5</b>	<b>15</b>	<b>22</b>

Tabloda da görüldüğü üzere Savur kazasında cizye mükellefi gayrimüslim erkek nüfusu kırk iki kişidir. Bu kişilerden beşi ‘a’lâ, on beşi evsât, yirmi ikisi ednâ zümresindedir. Buna göre Savur kazasından alınan tahmini cizye miktarları ‘a’lâ bedelleri;  $5 \times 9 = 45$ , evsât bedelleri;  $15 \times 4,5 = 67,5$  ednâ bedelleri;  $22 \times 2,25 = 49,5$  olmak üzere toplam 162 esedi kuruştur.

Savur kazasında ednâ statüsünde olanlar kaza genelinde gayrimüslim erkek nüfusun %52’lik kısmını oluştururken, evsâtlar %36’lık, ‘a’lâlar ise %12’lik kısmını oluşturmaktadır. Bu oranlar bize fakir sınıfa mensup

insanların sosyal ve iktisadî hayata diğer sınıflara oranla daha fazla katıldığını göstermektedir.

Esnâf-ı â'lâ grubuna kaydedilen beş kişinin hepsi çiftçidir. Bunların ikisi orta, ikisi uzun, biri kısa boylu olup dördünün göz rengi elâ birinin ise karadır. Bu sınıfa dâhil olanların üçü kumral ikisi karakaşlıdır ve iki köse, iki kara ve bir sarı sakallı kaydedilmiştir.

Kazada esnâf-ı evsât grubuna kaydedilen on beş kişinin hepsi rençberdir. Bunların yedisi uzun, sekizi orta boyludur. Evsâtların yedisi elâ, yedisi kara, biri gök gözlü olup dokuzu kara, altısı kumral kaşlıdır. Sakal durumlarına bakıldığında altı kara, dört sarı, bir kumral, bir köse, bir âk sakallı olup ikisinin sakal bilgisi yazılmamıştır.

Esnâf-ı ednâ grubuna kaydedilenlerin dokuzu rençber, beşi hizmet-kâr, dördü çulha iken dördünün mesleği belirtilmemiştir. Bu kişilerin on biri orta, altısı kısa, beşi uzun boylu olup on üçü elâ, altısı kara, ikisi gök ve biri hicrân gözlüdür. Yirmi iki kişinin on üçü kara, dokuzu kumral kaşlı iken dokuzu kara, dördü köse, üçü âk, ikisi kumral, ikisi sarı sakallı olup ikisinin sakal durumu belirtilmemiştir.

Savur kazasında yaşayan kırk iki kişinin yirmi dördünün rençber, beşinin çiftçi ve beşinin hizmet-kâr olması bu kazada ekonomik faaliyetlerin tarım temelli olduğunu göstermektedir. Üretime dayalı mesleklerden olan çulcuların sayısı dört iken kazada başka meslek kaydedilmemiştir. Savur'un meslek çeşitliliği bakımından en zayıf kaza olarak karşımıza çıkması buranın sanayi ve üretime bağlı faaliyetlerden yoksun olduğu fikrini akla getirmektedir.

### VIII- Tercil Kazası

Tercil kazasına dair bilgiler defterin 58. sayfasındaki “*Deftter budur ki 1102 senesine mahsub olmak üzere Diyârbakır eyâletinde Tercîb kazasında sâkin bâ-hatt-ı hümayûn şevket-makrûn ile memur olduğumuz keferere ‘âyasından Â'lâ ve Evsât ve Ednâ itibarıyla ale'l-esâmi tahsil olunan cizye defteridir ki zikr olunur*” şeklindeki ifadeyle başlamış ve 62. sayfadaki “*Mâ hüve'l-vâki' fihî harrere inde nemekahu'l-fakir ileyhi sübhâne te'âla es-Seyyid Bahr bin İbrahim el-kadı be-kazâ-i Tercil ufi anhumâ*” ibaresiyle sonlanmış ve mühürlenmiştir. Mühürde Bahr bin İbrahim yazılıdır. Tercil kazasıyla ilgili kayıtlarda Eğil kazasında uygulanan sistem esas alınmış ve cizye mükellefleri ayrı ayrı meslekleri ve fiziksel özellikleriyle kaydedilmiştir.

**Tablo 7.** 1691 Tarihli Cizye Defterine Göre Tercil Kazasında Esnâf-ı Selaseye Göre Gayrimüslimlerin Yaşadığı Yerler

Sıra	Yerleşim Yerleri	Esnâf-ı â'lâ	Esnâf-ı evsât	Esnâf-ı ednâ
1	Nefs-i Tercil	2	2	22
2	Karye-i Geykan	-	-	4
3	Karye-i Kefercin	1	2	5
4	Karye-i Hezronik	3	21	10
5	Karye-i Yakoza Boşat	2	9	4
<b>Toplam</b>		<b>8</b>	<b>34</b>	<b>45</b>

Tabloda da görüldüğü üzere Tercil kazasında cizye mükellefi gayrimüslim erkek nüfusu seksen yedi kişidir. Bu kişilerden sekizi 'a'lâ, otuz dördü evsât, kırk beşi ednâ zümresindedir. Buna göre Tercil kazasından alınan tahmini cizye miktarları 'a'lâ bedelleri;  $8 \times 9 = 72$ , evsât bedelleri;  $34 \times 4,5 = 153$ , ednâ bedelleri;  $45 \times 2,25 = 101,25$  olmak üzere toplam 326,25 esedi kuruştur.

Tercil kazasında ednâ statüsünde olanlar kaza genelinde gayrimüslim erkek nüfusun %52'lik kısmını oluştururken evsâtlar %39'luk, 'a'lâlar ise %9'luk kısmını oluşturmaktadır. Bu oranlar bize kazada sosyal ve iktisadî hayata en çok fakir, bunu takiben orta, en az ise zengin sınıfa mensup insanların katıldığını göstermektedir.

Esnâf-ı â'lâ grubuna kaydedilen sekiz kişinin üçü çukacı, ikisi çulcu, biri neccâr, biri tacir ve biri rençberdir. Bunların beşi orta, ikisi uzun, biri kısa boylu olup dördünün göz rengi elâ, dördünün karadır. Â'lâların beşi kara, üçü kumral kaşlıdır ve dördü kara, biri sarı, biri âk, biri kırgıl, biri kumral sakallıdır. Bir kişinin Hani'ye perakende olduğu ve bir kişinin de dişsiz olduğu belirtilmiştir.

Esnâf-ı evsât grubuna kaydedilen otuz dört kişinin on dördü çulcu, onu rençber, üçü boyacı, biri çukacı, biri değirmenci, biri kasap, ikisi neccâr, biri hayyat ve biri kalcıdır. Yirmi kişi orta, dokuzu uzun, beşi kısa boylu olup yirmisi elâ, on ikisi kara, ikisi gök gözlüdür. Bu kişilerin yirmi ikisi kara, beşi kumral, üçü çatık, ikisi sarı kaşlı iken ikisinin kaş durumu yazılmamıştır. Sakal durumlarına bakıldığında on üç kara, dört sarı, üç kırgıl, bir kumral, bir köse, bir âk, bir kaba, bir seyrek sakallı olup dokuzunun sakal bilgisi yazılmamıştır. Evsât gurubuna dâhil olanlardan altısı aynı zamanda tıraş, üçü yalın yüzlü ve biri açık alınlıydı.

Esnâf-ı ednâ grubuna kaydedilenlerin on dördü ırgad, yedisi rençber, dördü hizmet-kâr, üçü çulcu ve ikisi aşçı iken on beşinin mesleği

belirtilmemiştir. Bu kişilerin otuz ikisi orta, onu kısa, üçü uzun boylu olup yirmi üçü elâ, on altısı kara, beşi gök ve biri şaş gözlüdür. Yirmi altısı kara, on biri kumral, üçü sarı kaşlı iken beşinin kaş rengi yazılmamıştır. Sakal durumlarına bakıldığında on dördü kara, altısı sarı, dördü köse, ikisi kırgıl, biri kır, biri seyrek sakallı olup on yedisinin sakal durumu belirtilmemiştir. Bu guruptakilerden biri Atak, biri Hazo<sup>44</sup> ve biri de Hani'ye perakende olmuştur. Yine bu guruba dâhil on bir kişi tıraş, üç kişi yalın yüzlü ve dört kişi de genç oğlan olarak kayıtlıdır.

Tercil kazasında on sekiz kişinin rençber, on dört kişinin ırgad olması bu kazada da ekonomik faaliyetlerin tarım temelli olduğuna işaret etmektedir. Üretime dayalı mesleklerden olan çulcuların sayısı on dokuz iken çukacıların<sup>45</sup> sayısı da dört idi. Ticaretle uğraşanlar için kullanılan tâcirlik mesleği ilk kez bu kazada karşımıza çıkmakla birlikte bu mesleğin sadece bir kişi tarafından icra edilmesi dikkat çekmektedir. Zira ticaret yapan gayrimüslimlerin üst tabaka haline gelmesi 1700'lerin ortasından sonra Yunan ticari gemi filosunun gelişmesine bağlı olarak gerçekleşecektir.<sup>46</sup> Kazada boyacı, terzi, değirmenci, kalcı, kasap, neccâr, aşçı gibi çeşitli meslek dalları da mevcuttu.

### IX- Mihrani Sancağı

Mihrani sancağına dair bilgiler defterin 63. sayfasındaki “*Defter budur ki 1102 senesinde Mihrani Sancağında olub cizye-i Â'lâ ve Efsât ve Ednâ itibariyle alınan zimmîlerden cizyesi...ala sami zikr olunub*” şeklindeki ifadeyle başlamış ve 66. sayfadaki “*Defter budur ki 1102 senesine mahsub olan bâ-hatt-ı hümayûn Mihrani sancağında Birazi nahiyesinde olan ve alınan zimmîlerden cizyelerden beyan ider*” ibaresiyle devam etmiş ve bu nahiyenin bilgileri de kaydedildikten sonra aynı sayfadaki “*Mâ fihi muharrer abdi harrere'l-fakir ileyhi subhâne ve te'âla Ali el-müvella be-kazâ-i Mihrani ufi anhu*” ibaresiyle sonlanmış ve mühürlenmiştir. Defterin 59. sayfasında Tercil kazasının kayıtları bittikten sonra Mihrani sancağına tabi olduğu belirtilen Diyerşin karyesinin kayıtları da yazılmıştır. Bu karyeye dair bilgiler Mihrani sancağı kayıtlarıyla hesaplanmıştır. Mihrani sancağı ve

<sup>44</sup> 1632-1668 Yılları arasında Osmanlı topraklarında birçok yolculuk yapan Tavernier bu yerleşim yerini Azu olarak isimlendirmektedir ki bu yer günümüzdeki Kozluk'tur. Bkz. Jean-Baptiste Tavernier, *Tavernier Seyahatnamesi*, (Edt. Stefanos Yerasimos), Kitap Yay, (Çev. Teoman Tunçdoğan), İstanbul 2006, s.288-289.

<sup>45</sup> Osmanlılarda yünlü kumaş dokumacılığı genellikle Yahudiler tarafından yapılmıştır. Ancak Tercil kazasında bu mesleği icra eden kişilerin hangi millete mensup olduklarına dair bir bilgiye sahip değiliz. Bkz. Suraiya Faroqhi, *Osmanlı Zanaatkarları*, (Çev. Zülal Kılıç), Kitapevi Yayınevi, İstanbul 2011, s. 93.

<sup>46</sup> Faroqhi, *Osmanlı Zanaatkarları*, s. 231.

Birazi nahiyesinde Eğil kazasında uygulanan sistem esas alınmış ve cizye mükellefleri ayrı ayrı kaydedilmiştir.

**Tablo 8.** 1691 Tarihli Cizye Defterine Göre Mihrani Sancağında Esnâf-ı Selaseye Göre Gayrimüslimlerin Yaşadığı Yerler

Sıra	Yerleşim Yerleri	Esnâf-ı â'lâ	Esnâf-ı evsât	Esnâf-ı ednâ
1	Nefs-i Mihrani	2	16	7
2	Karye-i Diyerşin	-	-	5
3	Karye-i Hanromanlı	-	4	10
4	Birazi Nahiyesi	-	6	8
<b>Toplam</b>		<b>2</b>	<b>26</b>	<b>30</b>

Tabloda da görüldüğü üzere Mihrani sancağı ve Birazi nahiyesinde cizye mükellefi gayrimüslim erkek nüfusu elli sekiz kişidir. Bu kişilerden ikisi 'a'lâ, yirmi altısı evsât, otuzu ednâ zümresindedir. Buna göre Mihrani sancağı ve Birazi nahiyesinde alınan tahmini cizye miktarları 'a'lâ bedelleri;  $2 \times 9 = 18$ , evsât bedelleri;  $26 \times 4,5 = 117$ , ednâ bedelleri;  $30 \times 2,25 = 67,5$  olmak üzere toplam 202,5 esedi kuruştur.

Mihrani sancağı ve Birazi nahiyesinde ednâ statüsünde olanlar kaza genelinde gayrimüslim erkek nüfusun %52'lik kısmını oluştururken evsâtlar %45'lik 'a'lâlar ise %3'lük kısmını oluşturmaktadır. Bu oranlar bize kazada sosyal ve iktisadî hayata en çok fakir, en az ise zengin sınıf mensuplarının katıldığını göstermektedir.

Esnâf-ı â'lâ grubuna kaydedilen iki kişinin biri çiftçi biri çulcudur. Bu kişilerin ikisi de orta boylu olup biri elâ, biri kara gözlüdür. Yine bu iki kişinin biri karakaşlı kara sakallı iken biri kumral kaşlı ve kumral sakallıdır. Â'lâ sınıfından biri Boşat'ta sakin iken diğeri Habeş'te sakindir.

Esnâf-ı evsât grubuna kaydedilen yirmi altı kişinin yirmi biri rençber, ikisi sarraf, biri çulha ve biri de hamaldır. On üç kişi orta, on kişi uzun ve üç kişi kısa boylu olup sekizi elâ, on yedisi kara, biri gök gözlüdür. Bu kişilerin yirmisi kara, beşi kumral, biri sarı kaşlı iken onu kara, dördü kumral, üçü kırgıl, ikisi âk, birisi sarı, birisi köse sakallı olup beşinin sakal bilgisi yazılmamıştır. Evsât gurubuna dâhil olanlardan ikisi aynı zamanda tıraş, ikisi yalın yüzlü, biri genç ve biri de gedik dişlidir. Yine bu guruba dâhil kişilerin altısı Genç, ikisi Hazo, ikisi Mukarkin, ikisi Tercil, ikisi Ciska, birisi Atak ve birisi de Haseki'ye perakende olmuştur.

Esnâf-ı ednâ grubuna kaydedilenlerin on altısı ırgad, yedisi rençber, üçü hizmet-kâr, ikisi kılıççı ve ikisinin de mesleği belirtilmemiştir. Bu kişilerin on altısı orta, yedisi uzun, yedisi kısa boylu olup on beşi elâ, on dördü kara

ve biri gök gözlüdür. Yine bunların on yedisi kara, dokuzu kumral, üçü sarı kaşlı iken birinin kaş rengi yazılmamıştır. Sakal durumlarına bakıldığında sekizi kumral, altısı kara, üçü âk, ikisi sarı, ikisi kırgıl, birisi köse sakallı olup sekizinin sakal durumu belirtilmemiştir. Bu guruptakilerden üçü Atak, biri Hazo, biri Mardin, biri Ciska, biri de Tercil'e perakende olmuştur. Yine bu guruba dâhil üç kişi tıraş, beş kişi de yalın yüzlüdür.

Mihrani sancağı ve Birazi nahiyesinde yirmi sekiz kişinin rençber, on altı kişinin ırgad ve bir kişinin çiftçi olması ekonomik faaliyetlerin tarım temelli olduğuna işaret etmektedir. Diğer kazalarla kıyaslandığında en az çulcu buradadır ve sayıları sadece ikidir. Burada ayrıca iki sarraf, iki kılıççı, üç hizmet-kâr ve bir de hamal vardı. Diğer kazalarda olmayıp burada adı geçen tek meslek hamallıktır.

#### X- Hasankeyf Kazası

Hasankeyf kazasına dair bilgiler defterin 67. sayfasındaki “*Defter budur ki 1102 senesine mahsub olmak üzere bâ hatt-ı hümayûn eyâlet-i Diyârbakır'da Hasankeyf kazâsında ve kurrâlarında esnâf-ı selâse üzere cem' ve tahsili olan cizyeleri beyan eder*” şeklindeki ifadeyle başlamış ve 76. sayfadaki “*Mâ hüve'l-vâki' fihî harrere inde nemekahu'l-fakir ileyhi sübhâne te'âla Muhammed bin Ali el-mevlâ be-kazâ-i Hasankeyf ufi anhu*” ibaresiyle sonlanmış ve mühürlenmiştir. Hasankeyf kazasıyla ilgili kayıtlarda Eğil kazasında uygulanan sistem esas alınmış ve cizye mükellefleri meslekleriyle ve fiziksel özellikleriyle yazılmıştır.

**Tablo 9.** 1691 Tarihli Cizye Defterine Göre Hasankeyf Kazasında Esnâf-ı Selaseye Göre Gayrimüslimlerin Yaşadığı Yerler

Sıra	Yerleşim Yerleri	Esnâf-ı â'lâ	Esnâf-ı evsât	Esnâf-ı ednâ
1	Nefs-i Hasankeyf	-	7	1
2	Karye-i Ataki	-	3	12
3	Karye-i Tepe	-	39	9
4	Karye-i Celili	-	5	9
5	Karye-i Barsalan	-	-	2
6	Karye-i Alaki	-	22	12
7	Karye-i Tayyar	-	13	9
8	Karye-i Karakolan	-	8	3
9	Karye-i Köpümeç	-	8	6
10	Karye-i Telrızık	-	-	7
<b>Toplam</b>		-	<b>105</b>	<b>70</b>

Tabloda da görüldüğü üzere Hasankeyf kazasında cizye mükellefi gayrimüslim erkek nüfusu yüz yetmiş beş kişidir. Bu kazada 'a'lâ sınıfına

mensup kimse bulunmazken yüz beşi evsât, yetmiş ise ednâ sınıfındandır. Buna göre Hasankeyf kazasından alınan tahmini cizye miktarları, evsât bedelleri;  $105 \times 4,5 = 472,5$ , ednâ bedelleri;  $70 \times 2,25 = 157,5$  olmak üzere toplam 630 esedi kuruştur.

Hasankeyf kazasında gayrimüslimler kaza merkezi ve dokuz karyede meskûn olup kırk sekiz kişinin kaydedildiği Tepe karyesi en çok gayrimüslim reayanın yaşadığı yerdir. Bu karyeyi otuz dört kişiyle Alaki karyesi takip ederken, sadece iki kişinin kaydedildiği Barsalan karyesi en az gayrimüslim reayanın yaşadığı yerleşim yeridir. Hasankeyf kazasında evsât statüsünde olanlar kaza genelinde gayrimüslim erkek nüfusun %60'lık kısmını oluştururken ednâlar %40'lık kısmını oluşturmaktadır. Muhtemelen kazada sosyal ve iktisadî hayata en çok evsât sınıfına mensup kişiler katılmıştır. Hasankeyf kazasında 'a'lâ sınıfına mensup kimsenin bulunmaması ticari faaliyetlerin kısıtlılığına işaret etmektedir.

Esnâf-ı evsât grubuna kaydedilenlerin altmış dokuzu rençber, yirmisi ırgad, dördü çiftçi, altısı çulha, ikisi kuyumcu, biri demirci, biri neccâr ve ikisinin de mesleği belirtilmemiştir. Bu kişilerin altmış dokuzu orta, otuz altısı uzun boylu olup kırk yedisi elâ, yirmi altısı kara, on biri gök gözlü ve yirmi birinin de göz rengi belli değildir. Yine bu kişilerden otuz altısı açık, kırkı kara, dördü çatma, biri kumral, biri sar, biri sarı, biri çalık kaşlı iken yirmi birinin kaş durumu yazılmamıştır. Sakal durumlarına bakıldığında otuz biri kara, on altısı kır, on biri âk, beşi kumral, üçü sarı, üçü köse, üçü sar, biri top sakallı ve otuz ikisinin sakal durumu yazılmamıştır. Bu guruptakilerden biri Hazo, biri Mardin, biri Rabat'a perakende olmuştur. Esnâf-ı ednâ gurubundakilerin yirmi biri aynı zamanda traş, ikisi yalın yüzlü, ikisi sarı benizli, birisi âk benizli, birisi köse ve birisi de esmerdir.

Esnâf-ı ednâ grubunda otuz dört ırgad, yirmi hizmet-kâr, dört çulcu, üç kuyumcu, iki rençber, bir keşiş, bir kızır kayıtlıyken iki meslek tespit edilememiş, üç kişinin de mesleği yazılmamıştır. Bu guruptaki kişilerin kırk beşi orta, yirmi beşi uzun boyludur. Bunların otuz dördü elâ, on altısı kara, dördü gök, ikisi sar gözlü olup on dördünün göz rengi yazılmamıştır. Yine burada yirmi yedi kara, otuz bir açık, bir sar kaşlı olup on birinin kaş durumu belirtilmemiştir. Ednâlardan on üçü kara, on biri kır, altısı âk, yedisi kumral, ikisi top, biri uzun, biri köse, biri sar, biri seyrek sakallı olup yirmi yedisinin sakal durumu belirtilmemiştir. On sekiz kişi traş, iki kişi âk benizli, biri yalın yüzlü ve biri de yek çeşmdir. Ayrıca iki kişi Mardin'e perakende olmuştur.

Kaza genelinde yetmiş bir kişinin rençber, elli dört kişinin ırgad, dört kişinin çiftçi ve yirmi bir kişinin de hizmet-kâr olması ekonomik faaliyetlerin tarım temelli olduğunu göstermektedir. Üretime dayalı



mesleklerden olan çulcuların sayısı on iken kazada beş kuyumcu, bir neccâr, bir kızır, bir demirci ve bir keşiş bulunmaktaydı.

### XI- Çapakçur Kazası

Çapakçur kazasına dair bilgiler defterin 77. sayfasındaki “Defter budur ki 1102 senesi kazâ-i Çapakçur’da ve kuralarında vâki’ olan esnâf-ı selâse üzerinde cem’ ve tahsîl olan cizyeleri beyân ider” şeklindeki ifadeyle başlamış ve 78. sayfadaki “*Mâ hüve’l-vâki’ fihî harrere inde nemekahu’l-fakir ileyhi sübhâne te’âla es-Seyyid Bahr bin İbrahim el-kadı be-kazâ-i Çapakçur ufi anhu*” ibaresiyle sonlanmış ve mühürlenmiştir. Çapakçur kazasıyla ilgili kayıtlarda Eğil kazasında uygulanan sistem esas alınmış ve cizye mükellefleri meslekleriyle birlikte fiziksel özellikleriyle yazılmıştır.

**Tablo 10.** 1691 Tarihli Cizye Defterine Göre Çapakçur Kazasında Esnâf-ı Selaseye Göre Gayrimüslimlerin Yaşadığı Yerler

Sıra	Yerleşim Yerleri	Esnâf-ı â'lâ	Esnâf-ı evsât	Esnâf-ı ednâ
1	Karye-i Abotor	2	9	3
2	Karye-i Hacıköy	-	2	1
3	Karye-i Morek	-	2	3
<b>Toplam</b>		<b>2</b>	<b>13</b>	<b>7</b>

Tabloda da görüldüğü üzere Çapakçur kazasında cizye mükellefi gayrimüslim erkek nüfusu yirmi iki kişidir. Bu kazada iki kişi ‘a’lâ, on üç kişi evsât, yedi kişi ise ednâ sınıfındandır. Buna göre Çapakçur kazasından alınan tahmini cizye miktarları, ‘a’lâ bedelleri;  $2 \times 9 = 18$ , evsât bedelleri;  $13 \times 4,5 = 58,5$ , ednâ bedelleri;  $7 \times 2,25 = 15,75$  olmak üzere toplam 92,25 esedi kuruştur.

Çapakçur kazasında gayrimüslimler sadece üç karyede meskûn olup on dört kişinin kaydedildiği Abotor karyesi en çok gayrimüslim reayanın yaşadığı yerdir. Çapakçur kazasında evsât statüsünde olanlar kaza genelinde gayrimüslim erkek nüfusun %59’luk kısmını oluştururken ednâlar %32’lik ‘a’lâlar ise %9’luk kısmını oluşturmaktadır. Muhtemelen kazada sosyal ve iktisadî hayata en çok evsât en az ise ‘a’lâlar katılmıştır.

Esnâf-ı â'lâ grubuna kaydedilen iki kişi çiftçi ve orta boyludur. Bu kişilerden biri elâ gözlü kural kaşlı iken ikisi de kırgıl sakallıdır.

Esnâf-ı evsât grubunda dört çulcu, bir boyacı ve bir kâhya kayıtlı iken yedisinin mesleği yazılmamıştır. On üç kişinin onu uzun, üçü orta boyludur. On iki kişi kara gözlü olup birinin göz rengi verilmemiştir. Yine kazada iki kara, bir açık, bir kumral kaşlı olup dokuzunun kaş durumu belirtilmezken beş kara, dört kır, bir kumral, bir sar sakallı olup ikisinin sakal durumu belirtilmemiştir. Evsât gurubuna dâhil kişilerden birisi aynı zamanda kara burunlu olarak kaydedilmiştir.

Esnâf-ı ednâ grubuna kaydedilen altı kişinin mesleği yazılmazken biri çulcudur. Altısı orta, biri uzun boylu olup dördü elâ, üçü kara gözlüdür. Yedi kişinin kaş rengi belirtilmezken beşi kır, biri kara sakallı olup birinin de sakal durumu yazılmamıştır. Bu guruptakilerden biri aynı zamanda genç olarak nitelendirilmiştir.

Çapakçur kazasında beş çulcu kayıtlı olmasına rağmen hiç rençber olmaması dikkat çekicidir. Kazada iki çiftçi, bir boyacı ve bir kâhya dışında herhangi bir meslek ismi geçmemektedir. Diğer kazalara oranla meslek çeşitliliği azdır.

## XII- Hani Kazası

Hani kazasına dair bilgiler defterin 83. sayfasındaki “*Defter budur ki eyâlet-i Diyarbakır’da Hani kazâsında esnâf-ı selâse üzerinde 1102 senesinde tahsîl olan cizyeleri beyân ider*” şeklindeki ifadeyle başlamış ve Eğil kazasında uygulanan sistem esas alınarak bilgiler kaydedilmiştir. Hani kazasında farklı olarak cizye mükelleflerinden Yahudi olanlar belirtilmiş ve ayrıca kazaya dair bilgilerin son kısmının yazıldığı 92. sayfada “*Hani kazâsında yava nâmına alınan zimmîlerden cizyelerden beyân idub*” şeklindeki ifadelerle yava cizye mükelleflerinden beş evsât kaydedilmiştir. Bu kaydın ardından yine aynı sayfada “*Ba’de’t-teftîş ve’t-tefahhus benemakahü ileyhi sübhane ve te’âla Ahmed el-müvella-i hilâfe be-kazâ-i Hani ufi anhu*” ibaresiyle Hani kazasına dair bilgiler sonlandırılmış ve mühür kullanılmamıştır.

**Tablo 11.** 1691 Tarihli Cizye Defterine Göre Hani Kazasında Esnâf-ı Selaseye Göre Gayrimüslimlerin Yaşadığı Yerler

Sıra	Yerleşim Yerleri	Esnâf-ı â'lâ	Esnâf-ı evsât	Esnâf-ı ednâ
1	Nefs-i Hani	4	11	44
2	Karye-i Mandegan	-	4	4
3	Karye-i Bendan	-	2	6
4	Karye-i Çıkrın	-	4	5
5	Karye-i Gözçıkaran	-	4	2
6	Karye-i Babareş	-	4	3
7	Karye-i Fis-i Kebir	-	10	2
8	Karye-i Balcana	-	6	8
9	Karye-i Zerre	-	-	2
10	Yava Cizyesi <sup>47</sup>	-	5	-
<b>Toplam</b>		<b>4</b>	<b>50</b>	<b>76</b>

<sup>47</sup> Belli bir yerde oturmayan ve belli bir işi olmayan gayrimüslimlere yava, bunlardan alınan cizyeye de “yava cizyesi” denirdi. Bkz. Tabakoğlu, *Osmanlı Maliyesi*, s.136.

Tabloda da görüldüğü üzere Hani kazasında cizye mükellefi gayrimüslim erkek nüfusu yüz otuz kişidir. Bu kazada dört kişi 'a'lâ, elli kişi evsât, yetmiş altı kişi ise ednâ sınıfındandır. Buna göre Hani kazasından alınan tahmini cizye miktarları, 'a'lâ bedelleri;  $4 \times 9 = 36$ , evsât bedelleri;  $50 \times 4,5 = 225$ , ednâ bedelleri;  $76 \times 2,25 = 171$  olmak üzere toplam 432 esedi kuruştur.

Hani kazasında gayrimüslimler nefsi Hani ve sekiz karyede meskûn olup yava cizyesi alınanlar da ayrıca kayıtlıdır. Elli dokuz kişinin kaydedildiği nefsi Hani en çok gayrimüslim reayanın yaşadığı yer olup on dört kişinin kaydedildiği Balcana karyesi ikinci sırada gelmektedir. Sadece iki kişinin kaydedildiği Zerze karyesi ise en az gayrimüslim reayanın yaşadığı yerdir. Hani kazasında ednâ statüsünde olanlar kaza genelinde gayrimüslim erkek nüfusun %58,5'lik kısmını oluştururken evsâtlar %38,5'lik 'a'lâlar ise %3'lük kısmını oluşturmaktadır. Muhtemelen kazada sosyal ve iktisadî hayata en çok ednâlar en az ise 'a'lâlar katılmışlardır.

Esnâf-ı â'lâ grubuna kaydedilen iki kişi çiftçi, iki kişi keşiştir ve üçü uzun, biri kısa boyludur. Bu kişilerden ikisi elâ, ikisi kara gözlü olup ikisi kumral, ikisi de karakaşlıdır. Dört kişiden ikisi kara, biri sarı ve biri de kumral sakallıdır.

Esnâf-ı evsât grubunda kırk iki rençber, iki çulcu, bir mihçî, bir kızır, bir keşiş bir neccâr olup ikisinin mesleği yazılmamıştır. Yirmi sekiz kişi orta, on yedi kişi uzun, beş kişi kısa boylu olup yirmi üçü elâ, on üçü kara, on biri koyun, ikisi gök gözlüdür ve birinin göz rengi belirtilmemiştir. Elli kişinin yirmi altısı kara, ikisi açık, on üçü kumral, biri çatık kaşlı iken sekizinin kaş durumu tanımlanmamıştır. Sakal durumları ise yirmisi kara, dördü kumral, üçü köse, ikisi sarı, biri kırgıl, biri âk sakallı olup on dokuzunun sakal durumu belirtilmemiştir. Evsât gurubuna dâhil kişilerden onu aynı zamanda yalın yüzlü, yedisi traş ve birisi de tek gözlüdür. Bu guruba dâhil iki kişi Yahudi idi.

Esnâf-ı ednâ grubuna kaydedilenlerin yirmi ikisi çulcu, on sekizi ırgad, on ikisi hizmet-kâr, sekizi rençber, yedisi mihçî, dördü neccâr, ikisi nalband, biri keşiş iken birinin mesleği yazılmamış ve birinin mesleği de tespit edilememiştir. Bu kişilerin kırk beşi orta, yirmi biri uzun, onu kısa boylu olup otuz ikisi elâ, yirmi üçü kara, sekizi gök, altısı koyun gözlüdür ve yedisinin ise göz rengi yazılmamıştır. Ednâların otuz yedisi kara, yirmi sekizi kumral, ikisi sarı, biri ince, biri açık kaşlı ve yedisinin kaş durumu yazılmamıştır. Sakal durumlarına bakıldığında yirmi kara, on bir kumral, dört kırgıl, beş köse, iki sarı sakallı olup otuz dört kişinin sakal durumu tanımlanmamıştır. Ayrıca bu guruptakilerden on dokuzu yalın yüzlü, dördü

genç ve ikisi küçük gözlüdür. Ednâlardan biri Tercil'e, biri Lice'ye ve biri de Eğin'e perakende olmuştur.

Hani kazasında elli rençber, on sekiz ırgad, iki çiftçi ve on iki hizmetkâr kaydedilmesi tarımsal faaliyetlerin yoğunluğunu gösterirken yirmi dört çulcu ve beş neccâr kaydedilmesi üretime dayalı bir ekonominin varlığına işaret etmektedir. Kazada ayrıca sekiz mihçı, iki nalbant, iki keşiş ve bir kızır mevcuttu. Bu meslekler içerisinde mihçilik sadece bu kazada karşımıza çıkmaktadır.

### XIII- Siverek Kazası

Siverek kazasına dair bilgiler defterin 92. sayfasındaki “*Defter budur ki 1102 senesinde eyâlet-i Diyarbakır'da Siverek kazâsında hatt-ı hümâyûn şevket-makrûn mücebince esnâf-ı selâse üzere cem' ve tahsîl olunan cizyeleri beyân ider*” şeklindeki ifadeyle başlamış ve 97. sayfadaki “*Mâ hüve'd-defter fi'l-hakika vâka'indi Harrere'l-fakir ileyhi te'âla Ali en-nâib be-kazâ-i Siverek ufi anhu*” ibaresiyle sonlandırılmış ve mühürlenmiştir. Mühürde Ali ismi okunabilmektedir. Siverek kazasıyla ilgili kayıtlarda Eğil kazasında uygulanan sistem esas alınmış ve cizye mükellefleri ayrı ayrı kaydedilmişlerdir. Ancak bütün bilgiler kazay-ı Siverek başlığı altında kayıtlı olup diğer kazalardan bu yönüyle ayrılmaktadır. Zira diğer kazalarda mahalle ve karye ismi yazılırken burada böyle bir ayrıma gidilmemiştir. Kaydedilen yüz kişinin kaza genelinde yaşayan gayrimüslim erkek nüfusu mu yoksa nefis-i Siverek'te yaşayan nüfusu mu ifade ettiğine dair herhangi açıklayıcı bir bilgiye rastlanmamaktadır.

**Tablo 12.** 1691 Tarihli Cizye Defterine Göre Siverek Kazasında Esnâf-ı Selaseye Göre Gayrimüslimlerin Yaşadığı Yerler

Sıra	Yerleşim Yerleri	Esnâf-ı â'lâ	Esnâf-ı evsât	Esnâf-ı ednâ
1	Kaza-i Siverek	-	38	62
	<b>Toplam</b>	-	<b>38</b>	<b>62</b>

Tabloda da görüldüğü üzere Siverek kazasında cizye mükellefi gayrimüslim erkek nüfusu yüz kişidir. Bu kişilerden otuz sekizi evsât, altmış ikisi ednâ sınıfından olup 'a'lâ statüsünde kimse bulunmamaktadır. Buna göre Siverek kazasından alınan tahmini cizye miktarları, evsât bedelleri;  $38 \times 4,5 = 171$ , ednâ bedelleri;  $62 \times 2,25 = 139,5$  olmak üzere toplam 310,5 esedi kuruştur.

Siverek kazasında ednâ statüsünde olanlar kaza genelinde gayrimüslim erkek nüfusun %62'lik kısmını oluştururken evsâtlar % 38'lik kısmını

oluşturmaktadır. Muhtemelen kazada sosyal ve iktisadî hayata en çok ednâlar katılmışlardır.

Esnâf-ı evsât grubunda on iki rençber, yedi çulha, üç haddâd, iki habbaz, iki katırcı, iki papuççu, iki nalband, iki kalaycı, bir kasap, bir kuyumcu, bir neccâr, bir bakkal ve iki de mesleği yazılmayan kişi kayıtlıdır. Yirmi altı kişi orta, on kişi uzun, iki kişi kısa boylu olup on sekizi elâ, on beşi kara, ikisi koyun, üçü gök gözlüdür. Otuz sekiz kişinin yirmisi kara, onu kumral, biri açık kaşlı iken yedisinin kaş durumu tanımlanmamıştır. Bu kişilerin on dördü kara, altısı sarı, altısı kırgıl, üçü kumral sakallı olup dokuzunun sakal durumu belirtilmemiştir. Evsât gurubuna dâhil kişilerden altısı tıraş, üçü yalın yüzlü, birisi çolak ve birisi de parmaksızdır. Bu guruba dâhil bir kişi Yahudi olarak kayıtlıdır.

Esnâf-ı ednâ grubuna kaydedilenlerin on beşi rençber, on biri ırgad, sekizi hizmet-kâr, beşi debbağ, beşi çulha, ikisi hayyat, ikisi kalaycı, ikisi boyacı, ikisi katırcı, biri terzi, biri habbâz, biri eskici, biri sakâ ve altısının da mesleği yazılmamıştır. Bu kişilerin kırk beşi orta, on beşi uzun, ikisi kısa boylu olup otuz dördü elâ, yirmi ikisi kara, dördü koyun, ikisi gök gözlüdür. Bu gurupta otuz yedi kara, yirmi kumral, bir sarı kaşlı var iken dördünün kaş rengi yazılmamıştır ve yirmi bir kara, yedi kumral, dört kırgıl, üç sarı, bir âk sakallı olup yirmi altı kişinin de sakal durumu tanımlanmamıştır. Ednâlardan on beşi yalın yüzlü, on biri tıraş, biri genç, biri amel mande ve biri yarı dudaklıdır. İki kişi Yahudi olarak kayıtlıdır.

Siverek kazasında yirmi yedi rençber, on bir ırgad ve sekiz hizmet-kâr kaydedilmesi tarımsal faaliyetlerin yoğunluğunu gösterirken<sup>48</sup> on iki çulcu, beş debbağ, iki hayyat, iki papuççu, üç haddâd, üç habbaz, bir terzi, bir kuyumcu ve bir neccâr kaydedilmesi üretime dayalı ekonomik faaliyetlerin varlığına işaret etmektedir. Kazada meslek dallarının çeşitliliği dikkat çekmektedir. Bu meslekler içerisinde sakâ sadece bu kazada karşımıza çıkmaktadır.

#### XIV- Atak Kazası

Atak kazasına dair bilgiler defterin 99. sayfasındaki “*Defter budur ki 1102 senesinde eyâlet-i Diyarbakır’da Atak kazâsında hatt-ı hümâyûn şevket-makrûn mücebince esnâf-ı selâse üzere cem’ ve tahsîl olunan cizyeleri beyân ider*” şeklindeki ifadeyle başlamış ve 110. sayfada Minas karyesinin esnâf-ı ednâsı yazılıp yekûn bir yazıldıktan sonra bu kazanın bilgileri sonlandırılmıştır. Diğer kazalarda kaza kaydının bitiminde en alt kısımda

<sup>48</sup> Tavernier seyahatnamesinde bu kazanın Fırat’a kavuşan bir dere tarafından sulandığını ve kuzeyden, batıdan, güneyden büyük bir ovayla kuşatıldığı bilgisini vermektedir. Bkz. Tavernier, *Tavernier Seyahatnamesi*, s.286.

kaza kadısının ismi ve mührü bulunmasına rağmen Atak kazasında bu sistem uygulanmamıştır. Bunun dışında Atak kazasıyla ilgili kayıtlarda Eğil kazasında uygulanan sistem uygulanmış cizye mükellefleri esnâf-ı selâseye göre ayrı ayrı kaydedilmişlerdir.

**Tablo 13.** 1691 Tarihli Cizye Defterine Göre Atak Kazasında Esnâf-ı Selâseye Göre Gayrimüslimlerin Yaşadığı Yerler

Sıra	Yerleşim Yerleri	Esnâf-ı â'lâ	Esnâf-ı evsât	Esnâf-ı ednâ
1	Nefs-i Atak	1	19	30
2	Karye-i Şemşim	6	32	6
3	Karye-i Aras	-	2	6
4	Karye-i Kebir Kiros	1	3	5
5	Karye-i Derhoste	-	1	2
6	Karye-i Kum	-	5	5
7	Karye-i Atak	-	5	1
8	Karye-i Halhala	-	4	3
9	Karye-i Çom	1	11	-
10	Karye-i Serdiye	1	4	4
11	Karye-i Minas	-	11	1
<b>Toplam</b>		<b>10</b>	<b>97</b>	<b>63</b>

Tabloda da görüldüğü üzere Atak kazasında cizye mükellefi gayrimüslim erkek nüfusu yüz yetmiş kişidir. Bu kişilerden onu 'a'lâ, doksan yedisi evsât, altmış üçü ednâ sınıfındandır. Buna göre Atak kazasından alınan tahmini cizye miktarları, 'a'lâ bedelleri;  $10 \times 9 = 90$ , evsât bedelleri;  $97 \times 4,5 = 436,5$ , ednâ bedelleri;  $63 \times 2,25 = 141,75$  olmak üzere toplam 668,25 esedi kuruştur.

Atak kazasında gayrimüslimler nefsi Atak ve on karyede meskûndurlar. Elli kişinin kaydedildiği nefs-i Atak en çok gayrimüslim reayanın yaşadığı yer olup kırk dört kişinin kaydedildiği Şemşim karyesi ikinci sırada gelmektedir. Sadece üç kişinin kaydedildiği Derhoste karyesi ise en az gayrimüslim reayanın yaşadığı yerdir. Atak kazasında evsât statüsünde olanlar kaza genelinde gayrimüslim erkek nüfusun %57'lik kısmını oluştururken, ednâlar %37'lik, 'a'lâlar ise %6'luk kısmını oluşturmaktadır. Muhtemelen kazada sosyal ve iktisadî hayata en çok evsâtlar en az ise 'a'lâlar katılmışlardır.

Esnâf-ı â'lâ grubuna kaydedilen beş kişi çulha, üç kişi çiftçi, iki kişi boyacıdır ve sekizi orta, ikisi uzun boyludur. Bu kişilerden sekizi elâ, ikisi kara gözlü olup altısı kumral, dördü de karakaşlıdır. On kişiden altısı kırgıl, ikisi kara, ikisi de kumral sakallıdır.

Esnâf-ı evsât grubunda yetmiş çulha, on üç rençber, altı papuççu, iki boyacı, üç neccâr, iki haddâd, bir hizmet-kâr kayıtlıdır. Yetmiş yedi kişi orta, on dokuz kişi uzun, bir kişi kısa boylu olup altmış biri elâ, otuz altısı kara

gözlüdür. Doksan yedi kişinin yetmiş dokuzu kara, on sekizi kumral kaşlı iken elli ikisi kara, altısı kırgıl, üçü kumral, biri köse, biri sarı sakallı olup otuz dördünün sakal durumu belirtilmemiştir. Evsât gurubuna dâhil kişilerden sekizi aynı zamanda tıraş, yirmi yedisi yalın yüzlüdür.

Esnâf-ı ednâ grubuna kaydedilenlerin yirmi ikisi rençber, on yedisi çulha, onu ırgad, yedisi hizmet-kâr, ikisi boyacı, ikisi neccâr, biri papuççu, biri basmacı ve birinin de mesleği yazılmamıştır. Bu kişilerin kırk altısı orta, on yedisi uzun boylu olup otuz yedisi elâ, yirmi beşi kara gözlü ve bir kişinin de göz rengi belirtilmemiştir. Bu gurupta kırk altı kara, on beş kumral, iki sarı kaşlı var iken on dokuz kara, iki kumral, üç kırgıl, bir sarı, bir âk sakallı olup otuz yedi kişinin sakal durumu tanımlanmamıştır. Ednâların yirmi beşi aynı zamanda yalın yüzlü, on ikisi tıraş, biri kel, biri de yaralı yüzlüdür.

Atak kazasında yirmi beş rençber, on ırgad ve sekiz hizmet-kâr, üç çiftçi kaydedilmesi tarımsal faaliyetlerin yoğunluğunu gösterirken doksan iki çulcu olması dikkat çekicidir. Bu mesleklerin dışında kazada yedi papuççu, altı boyacı, beş neccâr, iki haddad ve bir basmacı vardı. Basmacı sadece bu kazada karşımıza çıkmaktadır.

#### XV- Kulb Kazası

Kulb kazasına dair bilgiler defterin 112. sayfasındaki “*Defter budur ki 1102 senesinde eyâlet-i Diyarbakır’da Kulb kazasında hatt-ı hümayûn sa’adet makrûn mücebince kefare tâifesinden esnâf-ı selâse üzere cem’ ve tahsil olunan cizyeleri beyân ider*” şeklindeki ifadeyle başlamış ve 120. sayfada Paşka karyesinin esnaf-ı ednası yazılıp yekûn otuz dört yazıldıktan sonra bu kazanın bilgileri sonlandırılmıştır. Kulb kazasında, Atak kazasında uygulanan sistem uygulanmış, kaza kaydının bitimine kaza kadısının ismi yazılmamış ve mührü konulmamıştır. Bunun dışında Kulb kazasında da cizye mükellefleri esnâf-ı selâseye göre kaydedilmişlerdir.

**Tablo 14.** 1691 Tarihli Cizye Defterine Göre Kulb Kazasında Esnâf-ı Selaseye Göre Gayrimüslimlerin Yaşadığı Yerler

Sıra	Yerleşim Yerleri	Esnâf-ı â'lâ	Esnâf-ı evsât	Esnâf-ı ednâ
1	Karye-i Kalata?	2	4	26
2	Karye-i Fırka	1	6	9
3	Karye-i Daltepe	-	-	4
4	Karye-i Esker	1	4	6
5	Karye-i Hiryat	-	3	12
6	Karye-i Şinalis	-	3	3
7	Karye-i Müzesor	-	3	1
8	Karye-i Paşka	-	7	31
<b>Toplam</b>		<b>4</b>	<b>30</b>	<b>92</b>

Tabloda da görüldüğü üzere Kulb kazasında cizye mükellefi gayrimüslim erkek nüfusu yüz yirmi altı kişidir. Bu kişilerden dördü ‘a‘lâ, otuzu evsât, doksan ikisi ednâ zümresindedir. Buna göre Kulb kazasından alınan tahmini cizye miktarları, ‘a‘lâ bedelleri;  $4 \times 9 = 36$ , evsât bedelleri;  $30 \times 4,5 = 135$ , ednâ bedelleri;  $92 \times 2,25 = 207$  olmak üzere toplam 378 esedi kuruştur.

Kulb kazasında gayrimüslimler sekiz karyede meskûndurlar. Otuz sekiz kişinin kaydedildiği Paşka karyesi en çok gayrimüslim reayanın yaşadığı yer iken dörder kişinin kaydedildiği Daltepe ve Müzesor karyeleri en az gayrimüslim reayanın yaşadığı yerlerdir. Kulb kazasında ednâ statüsünde olanlar kaza genelinde gayrimüslim erkek nüfusun %73’lük kısmını oluştururken evsâtlar %24’lük, ‘a‘lâlar ise %3’lük kısmını oluşturmaktadır. Muhtemelen kazada sosyal ve iktisadî hayata en çok ednâlar en az ise ‘a‘lâlar katılmışlardır.

Esnâf-ı â‘lâ grubuna kaydedilenlerden ikisi papuççu, biri boyacı, biri kılıççı olup ikisi uzun, biri orta, biri kısa boyludur. Bu kişilerden üçü elâ, biri kara gözlüdür. Dördünün de kaş rengi karadır ve ikisi kara, biri köse sakallı olup birinin sakal durumu yazılmamıştır. Â‘lâlardan biri aynı zamanda traş biri de topaldır.

Esnâf-ı evsât grubuna on bir çulha, dokuz papuççu, beş kılıççı, üç haddâd, bir boyacı ve bir rençber kayıtlıdır. On beş kişi orta, on üç kişi uzun, iki kişi kısa boylu olup yirmi ikisi elâ, sekizi kara gözlüdür. Otuz kişinin yirmi yedisi kara, üçü kumral kaşlı iken on yedisi kara, ikisi âk, ikisi sarı, biri kır, biri kırgıl sakallı olup yedisinin sakal durumu belirtilmemiştir. Evsât gurubuna dâhil kişilerden dördü traş, dördü de yalın yüzlüdür.

Esnâf-ı ednâ grubuna kaydedilenlerin otuz üçü rençber, otuz yedisi çulha, on ikisi papuççu, beşi kılıççıdır ve beşinin de mesleği yazılmamıştır. Bu kişilerin kırk üçü orta, otuzu uzun, on dokuzu kısa boylu olup altmışı elâ, yirmi biri kara, dokuzu gök gözlüyken iki kişinin göz rengi belirtilmemiştir. Ednâların altmış dördü kara, on yedisi kumral, dördü sarı, biri kır, biri açık kaşlı olup beşinin kaş durumu tanımlanmamıştır. Sakal durumlarına bakıldığında otuz ikisi kara, on dördü sarı, dördü kumral, dördü köse, üçü kır, ikisi kırgıl, ikisi âk sakallı olup otuz bir kişinin sakal durumu belirtilmemiştir. Bu zümre mensuplarının on dördü aynı zamanda yalın yüzlü, on üçü traş, on biri genç, ikisi çiçek yüzlü ve biri de kel başlıdır.

Kulb kazasında otuz dört rençber, yirmi üç papuççu, kırk sekiz çulha, üç haddad, on bir kılıççı, iki boyacı olması ekonominin temelinde üretim ve tarımsal faaliyetlerin olduğunu göstermektedir.



### XVI- Ciska Kazası

Ciska kazasına dair bilgiler defterin 125. sayfasındaki “*Defter oldur ki 1102 senesinde müceb-i bâ-fermân âli Ciska kazâsında esnâf-ı selâse üzere cem’ ve tahsîl olunan cizyeleri beyânındadır*” şeklindeki ifadeyle başlamış ve 131. sayfadaki “*Mâ hüve’ d-defter vâka’ ‘indi Harrere’ l-fakir ileyhi sübhane te’âla Ömer el-müvellâ-i hilafe be-kazâ-i Ciska ufi anhu*” ibaresiyle sonlandırılmıştır. Bu kaydın sonunda mühür kullanılmamıştır. Ciska kazasıyla ilgili kayıtlarda Eğil kazasında uygulanan sistem esas alınmış ve cizye mükellefleri ayrı ayrı kaydedilmişlerdir.

**Tablo 15.** 1691 Tarihli Cizye Defterine Göre Ciska Kazasında Esnâf-ı Selaseye Göre Gayrimüslimlerin Yaşadığı Yerler

Sıra	Yerleşim Yerleri	Esnâf-ı â’lâ	Esnâf-ı evsât	Esnâf-ı ednâ
1	Nefs-i Ciska	5	33	42
2	Mezra’a-i Apo-i Fırka	-	10	6
3	Perakende-i Zime	-	2	9
<b>Toplam</b>		<b>5</b>	<b>45</b>	<b>57</b>

Tabloda da görüldüğü üzere Ciska kazasında cizye mükellefi gayrimüslim erkek nüfusu yüz yedi kişidir. Bu kişilerden beşi ‘a’lâ, kırk beşi evsât, elli yedisi ednâ zümresindedir. Buna göre Ciska kazasından alınan tahmini cizye miktarları, ‘a’lâ bedelleri;  $5 \times 9 = 45$ , evsât bedelleri;  $45 \times 4,5 = 202,5$ , ednâ bedelleri;  $57 \times 2,25 = 128,25$  olmak üzere toplam 375,75 esedi kuruştur.

Ciska kazasında gayrimüslimler kaza merkezi ve bir mezraada meskûndurlar. Ayrıca Zime’ye perakende olanlardan ikisi evsât, dokuzu ednâdır. Seksen kişinin kaydedildiği nefis-i Ciska en çok gayrimüslim reayanın yaşadığı yerdir. Ciska kazasında ednâ statüsünde olanlar kaza genelinde gayrimüslim erkek nüfusun %53’lük kısmını oluştururken, evsâtlar %42’lik, ‘a’lâlar ise %5’lik kısmını oluşturmaktadır. Muhtemelen kazada sosyal ve iktisadî hayata en çok ednâlar en az ise ‘a’lâlar katılmışlardı.

Esnâf-ı â’lâ grubuna kaydedilenlerden ikisi çulha, biri papuççu, biri haddad olup birinin mesleği belirtilmemiştir. Beş kişinin üçü uzun, ikisi orta boyludur. Bu kişilerden ikisi kara, ikisi gök, biri çukur gözlüdür. Dördü kara, biri kumral kaşlı iken ikisi kır, biri kara, biri âk ve biri de kumral sakallıdır.

Esnâf-ı evsât grubuna on dokuz çulha, on altı rençber, beş papuççu, iki haddad, iki keşiş ve bir hayyat kayıtlıdır. Bu kişilerin yirmi yedisi orta, on dördü uzun, dördü kısa boylu olup beşi elâ, otuz biri kara, yedisi koyun, biri gök gözlü ve birinin de göz rengi belirtilmemiştir. Kırk beş kişinin otuz beşi kara, üçü kumral, dördü açık, üçü çatık kaşlı iken on dördü kara, sekizi kır,

ikisi âk, biri kumral, biri kırgıl, biri köse sakallıdır ve on sekizinin sakal durumu belirtilmemiştir. Evsât gurubuna dâhil kişilerden on altısı tıraş, biri de kösedir.

Esnâf-ı ednâ grubuna kaydedilenlerin yirmisi rençber, yirmi yedisi çulha, üçü papuççu, dördü keşiş, biri hayyad, biri hizmet-kâr olup birinin mesleği yazılmamıştır. Bu kişilerin otuz altısı orta, on üçü uzun, sekizi kısa boylu olup on dokuzu elâ, yirmi beşi kara, dokuzu gök, ikisi koyun gözlüdür ve ikisinin göz rengi ise yazılmamıştır. Bu grupta otuz beş kara, dokuz kumral, sekiz açık, bir sarı kaşlı olup sekizinin kaş durumu tanımlanmamıştır. Sakal durumlarına bakıldığında on biri kara, yedisi kır, dördü âk, üçü sarı sakallı olup yirmi sekizinin sakal durumu belirtilmemiştir. Ednâların yedisi yalın yüzlü, yirmisi tıraş, sekizi genç, birisi çiçek yüzlü ve birisi de boğazı urludur.

Ciska kazasında otuz altı rençber, dokuz papuççu, kırk sekiz çulha, üç haddad, iki hayyad, altı keşiş ve bir hizmet-kâr kayıtlıdır. Bu meslekler bize tarımsal faaliyetler ile üretim faaliyetlerinin kazada yaygın olduğunu göstermektedir.

Defterden tespit edilen veriler bize gayrimüslimlerin *esnâf-ı selaseye* göre dağılımları, ödedikleri tahmini cizye miktarları ve meskûn oldukları yerleşim yerleri gibi konularda kazalar arası mukayese yapabilmeye olanağı sunmaktadır.

**Tablo 16.** Kazalara Göre Esnâf-ı Selase Dağılımları

Yerleşim Yerleri	Esnâf-ı â'lâ	Esnâf-ı evsât	Esnâf-ı ednâ	Toplam
Eğil	30	130	128	<b>288</b>
Çüngüş	38	108	73	<b>219</b>
Siird	-	11	54	<b>65</b>
Çermik	-	99	32	<b>131</b>
Savur	5	15	22	<b>42</b>
Tercil	8	34	45	<b>87</b>
Mihrani	2	26	30	<b>58</b>
Hasankeyf	-	105	70	<b>175</b>
Çapakçur	2	13	7	<b>22</b>
Hani	4	50	76	<b>130</b>
Siverek	-	38	62	<b>100</b>
Atak	10	97	63	<b>170</b>
Kulb	4	30	92	<b>126</b>
Ciska	5	45	57	<b>107</b>
<b>TOPLAM</b>	<b>108</b>	<b>801</b>	<b>811</b>	<b>1720</b>

Yukarıda da görüldüğü gibi defterde adı geçen on üç kaza ve bir sancak içerisinde gayrimüslimler en fazla sırasıyla Eğil, Çüngüş, Hasankeyf, Atak, Çermik, Hani, Kulb, Ciska, Siverek, Tercil, Siird, Mihrani, Savur ve Çapakçur'da yaşamışlardır. Adı geçen yerleşim yerlerinin toplamında bin yedi yüz yirmi gayrimüslim erkek nüfus kaydedilmiştir. Elimizde bu döneme ait Müslüman nüfusu ortaya koyacak veriler bulunmadığından gayrimüslimlerin genel nüfusa oranları belirlenememiştir.<sup>49</sup> Yine bu yerleşim birimlerini *esnâf-ı selase* dağılımlarına göre karşılaştırdığımızda sırasıyla en çok zengin Çüngüş (38), Eğil (30), Atak (10), Tercil (8), Savur (5), Ciska (5), Hani (4), Kulb (4), Mihrani (2), Çapakçur (2)'da yaşarken Siird, Çermik, Hasankeyf ve Siverek'de zengin statüsünde hiç kimse yaşamamıştır. En çok orta halli sırasıyla Eğil, Çüngüş, Hasankeyf, Çermik, Atak, Hani, Ciska, Siverek, Tercil, Kulb, Mihrani, Savur, Çapakçur ve Siird'de, en çok fakir sırasıyla Eğil, Kulb, Hani, Çüngüş, Hasankeyf, Atak, Siverek, Ciska, Siird, Tercil, Çermik, Mihrani, Savur ve Çapakçur'da yaşamaktaydı. Yerleşim yerlerinde yaşayan toplam vergi mükelleflerinin %47'sini orta halliler, %47'sini düşük gelire sahip olanlar ve %6'sını da yüksek gelire sahip olanlar oluşturmaktadır. Defterde adı geçen yerlerde sosyal ve iktisadî hayata orta halliler ve düşük gelire sahip olanlar aynı oranda katılmış ve nüfusun büyük kısmını oluşturmuşlardır. Orta gelire sahip olanlar sekiz yüz bir kişi iken düşük gelire sahip olanlar sekiz yüz on bir kişidir.

Bütün kazalarda iktisadi hayatın temelinde tarımsal ve üretim faaliyetleri bulunmaktadır.<sup>50</sup> Defterde adı geçen meslekler ekonominin temelinde bu faaliyetlerin bulunduğu destekler niteliktedir. Zira defterde elli yedi meslek dalının adı geçmektedir. Bu meslekler içerisinde çulculuk, rençberlik, ırgadlık, hizmet-kârlık, papuççuluk, çiftçilik ve neccârlık en yaygın olanlarıydı. Adı geçen kazalarda bin yedi yüz yirmi cizye mükellefi arasında dört yüz otuz yedi kişi çulcu, üç yüz doksan kişi rençber, yüz otuz sekiz kişi ırgad, yetmiş dört kişi hizmet-kâr, elli kişi papuççu, yirmi beş kişi çiftçi ve yirmi bir kişi neccâr idi. Genellikle zengin sınıfın icra ettiği meslek

<sup>49</sup> Osmanlı Devleti'nin XVII. yüzyıldaki durumunu anlatan Polonyalı Simeon, Diyarbakır'ın çok kalabalık bir nüfusa sahip olduğunu, yalnız Hristiyanların yirmi binden fazla ve bu rakamın üçte ikisinin Ermenilerden, geriye kalanların ise içlerinde az sayıda Yakubi bulunan Nasturilerden oluştuğunun bilgisini vermektedir. Bkz. Hrand Der Andreasyan, *Polonyalı Simeon'un Seyahatnâmesi (1608-1619)*, Everest Yay, İstanbul 2013, s. 215; XVII. yüzyılda Osmanlı topraklarında dolaşan Tavernier de Simeon'un verdiği bilginin aynısını vermektedir. Bkz. Tavernier, *Tavernier Seyahatnamesi*, s.287-288.

<sup>50</sup> Polonyalı Simeon, Diyarbakır'ın toprağının çok verimli olduğuna dikkat çekmektedir. Bkz. Andreasyan, *Simeon'un Seyahatnâmesi*, s. 214; Tavernier de Simeon'un verdiği bilginin aynısını vermekte ve toprağın büyük gelir getirdiğini ifade etmektedir. Bkz. Tavernier, *Tavernier Seyahatnamesi*, s.287.

olarak düşünölen kuyumcu sayısı sadece yedi idi. Bu durum belki de Osmanlı Devleti'nde 1670'lerden sonra özellikle altın ve gümüşte kendisini gösteren zanaatkâr örgütlerinin değışen talep modelleriyle ilgiliydi. Çünkü bu tarihten sonra değışen dünya dengelerine paralel olarak Osmanlı'da da nakit para, altın ve gümüş paraya tercih edilir olmuştur.<sup>51</sup>

Ayrıca alt gelir düzeyindeki insanların icra ettiđi düşünölen marabalık (beş nefer), katırcılık (altı nefer), hamal (bir nefer) gibi meslekler de dikkat çekmektedir. Dini sınıfa mensup olan keşiş sayısı on ikidir. Tarıma dayalı meslekler genellikle köylerde icra edilirken üretime dayalı mesleklerin kaza merkezleri ile kalabalık nüfusa sahip köylerde icra edildiđi görölmektedir.

**Tablo 17.** Yerleşim Yerlerinde Tarıma Dayalı Mesleklerin Esnâf-ı Selaseye Göre Dağılımları

Yerleşim Yeri	Esnâf-ı â'lâ			Esnâf-ı evsât			Esnâf-ı ednâ		
	Rençber	Irgad	Çiftçi	Rençber	Irgad	Çiftçi	Rençber	Irgad	Çiftçi
Eğil	4	-	6	27	-	-	20	9	-
Çüngüş	-	-	-	-	-	-	-	-	-
Siird	-	-	-	-	-	-	-	-	-
Çermik	-	-	-	12	4	2	4	2	-
Savur	-	-	5	15	-	-	9	-	-
Tercil	1	-	-	10	-	-	7	14	-
Mihrani	-	-	1	21	-	-	7	16	-
Hasankeyf	-	-	-	69	20	4	2	34	-
Çapakçur	-	-	2	-	-	-	-	-	-
Hani	-	-	2	42	-	-	8	18	-
Siverek	-	-	-	12	-	-	15	11	-
Atak	-	-	3	13	-	-	22	10	-
Kulb	-	-	-	1	-	-	33	-	-
Ciska	-	-	-	16	-	-	20	-	-
<b>TOPLAM</b>	<b>5</b>	<b>-</b>	<b>19</b>	<b>238</b>	<b>24</b>	<b>6</b>	<b>147</b>	<b>114</b>	<b>-</b>

Adı geçen yerleşim yerlerinde tarıma dayalı mesleklerden en çok icra edilen mesleklere baktığımızda rençberlerin cizye mükellefleri içerisindeki oranı %23, ırgadların %8, çiftçilerin %1,4 olduđu görölmektedir. Rençberlerin %1'i â'lâ, %61'i evsât, %38'i ednâ, ırgadlardan â'lâ kaydedilen kimse olmayıp, %17'si evsât, %83'ü ednâdır. Çiftçilerin ise %76'sı â'lâ, %24'ü evsât iken ednâ kaydedilen kimse bulunmamaktadır. Bu meslekler *esnâf-ı selaseye* göre kazalarda farklılık göstermekle birlikte aynı kaza

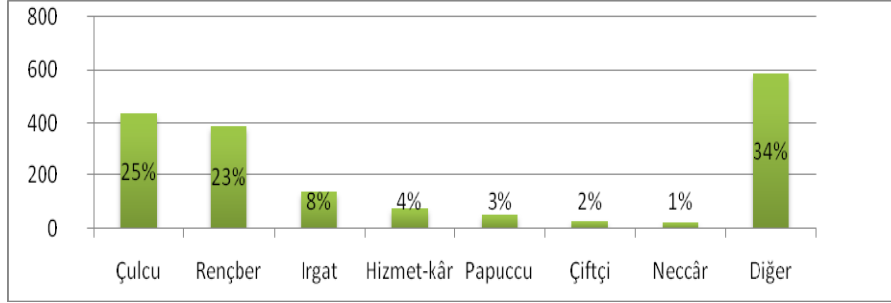
<sup>51</sup> Faroqhi, *Osmanlı Zanaatkarları*, s. 191.

içerisinde de farklılık gösterdikleri dikkat çekmektedir. Bu durum kişilerin cizye ödemede mesleğine göre değil kazancına göre sınıflandırıldığına işaret etmektedir. Kazalarda yaşayan çiftçilerin çoğunlukla â'lâ, rençberlerin evsât ve ırgadların ednâ sınıfından olması bu mesleklerden en yüksek gelir düzeyine çiftçilerin orta gelir düzeyine rençberlerin ve düşük gelir düzeyine ırgadların sahip olduğunu göstermektedir.

**Tablo 18.** Yerleşim Yerlerinde Üretime Dayalı Mesleklerin Esnâf-ı Selaseye Göre Dağılımları

Kaza İsmi	Esnâf-ı â'lâ			Esnâf-ı evsât			Esnâf-ı ednâ			N
	Papuççu	Çulcu	Neccâr	Papuççu	Çulcu	Neccâr	Papuççu	Çulcu		
Eğil	2	8	-	2	67	4	1	37	1	
Çüngüş	-	-	-	-	-	-	-	-	-	
Siird	-	-	-	-	-	-	-	-	-	
Çermik	-	-	-	4	43	1	-	18	-	
Savur	-	-	-	-	-	-	-	4	-	
Tercil	-	2	1	-	14	2	-	3	-	
Mihrani	-	1	-	-	1	-	-	-	-	
Hasankeyf	-	-	-	-	6	1	-	4	-	
Çapakçur	-	-	-	-	4	-	-	1	-	
Hani	-	-	-	-	2	1	-	22	4	
Siverek	-	-	-	2	7	1	-	5	-	
Atak	-	5	-	6	70	3	1	17	2	
Kulb	2	-	-	9	11	-	12	37	-	
Ciska	1	2	-	5	19	-	3	27	-	
<b>TOPLAM</b>	<b>5</b>	<b>18</b>	<b>1</b>	<b>28</b>	<b>244</b>	<b>13</b>	<b>17</b>	<b>175</b>	<b>7</b>	

Adı geçen yerleşim yerlerinde üretime dayalı mesleklerden en çok icra edilen mesleklere baktığımızda çulcuların cizye mükellefleri içerisindeki oranı %25, papuççuların %3, neccârların %1,2 olduğu görülmektedir. Çulcuların %4'ü â'lâ, %56'sı evsât, %40'ı ednâ, papuççuların %10'u â'lâ, %56'sı evsât, %34'ü ednâ iken neccârların %5'i â'lâ, %62'si evsât ve %33'ü ednâdır. Çulcuların, papuççuların ve neccârların çoğunlukla evsât sınıfından olması bunların orta gelir düzeyine sahip olduklarını göstermektedir.



**Grafik 1.** Cizye Mükelleflerinin Meslek Dağılımı

**Tablo 19.** Yerleşim Yerlerinde Esnâf-ı Selaseye Göre Alınan Tahmini Cizye Miktarları (Esedî Kuruş Cinsinden)

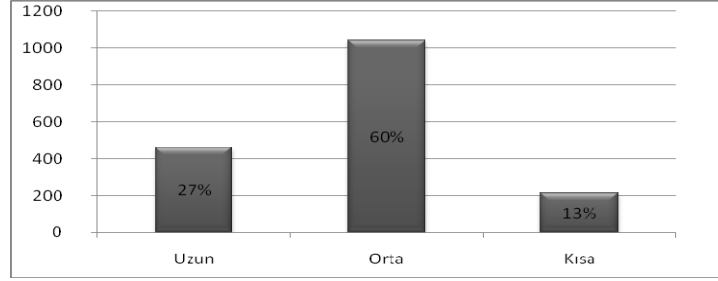
Yerleşim Yerleri	Esnâf-ı â'lâ	Esnâf-ı evsât	Esnâf-ı ednâ	Toplam
Eğil	270	585	288	1.143
Çüngüş	342	486	164,25	992,25
Süird	-	49,5	121,5	171
Çermik	-	445,5	72	517,5
Savur	45	67,5	49,5	162
Tercil	72	153	101,25	326,25
Mihrani	18	117	67,5	202,5
Hasankeyf	-	472,5	157,5	630
Çapakçur	18	58,5	15,75	92,25
Hani	36	225	171	432
Siverek	-	171	139,5	310,5
Atak	90	436,5	141,75	668,25
Kulb	36	135	207	378
Ciska	45	202,5	128,25	375,75
<b>TOPLAM</b>	972	3.604,5	1.824,75	6.401,25

Yukarıda da görüldüğü üzere Eğil en fazla cizye mükellefinin yaşadığı ve en fazla cizye geliri elde edilen kazaydı. Bu kazadaki iki yüz seksen sekiz mükellefin ödedikleri tahmini cizye miktarı 1.143 esedi kuruştur. Eğil'den sonra Çüngüş hem kişi sayısı hem de ödenen cizye miktarı açısından ikinci sıradadır. Burada yaşayan iki yüz on dokuz mükellef tahmini 992,25 esedi kuruş cizye ödemişti. Yirmi iki mükellefin kayıtlı olduğu Çapakçur kazası en az cizye mükellefinin yaşadığı ve en az cizyenin alındığı kazaydı. Bu kazada yaşayan cizye mükellefleri yaklaşık olarak 92,25 esedi kuruş cizye ödemişti.

Genel olarak kazalarda *esnâf-ı selaseye* göre yapılan dağılımlarda â'lâların sayısının evsât ve ednâlardan az olması muhtemelen Osmanlı

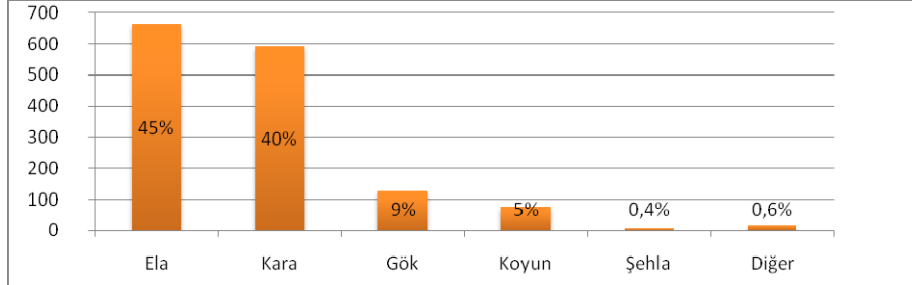
Devleti'nin gayrimüslim vatandaşlarından orta ve düşük seviyeden cizye alma eğiliminden kaynaklanmaktaydı.

Defterden tespit edilen veriler bize aynı zamanda gayrimüslimlerin fiziksel özellikleri hakkında da bazı tespitler yapabileceğimizi sunmaktadır. Defterdeki bin yedi yüz yirmi cizye mükellefinin dört yüz altmış ikisi uzun, bin kırk üçü orta ve iki yüz on beşi kısa boyludur. Orta boyluların cizye mükellefleri içerisindeki oranı %60, uzun boyluların %27 ve kısa boyluların %13'tür. Orta boyluların %6'sı â'lâ, %47'si evsât ve %47'si ednâdır. Uzun boyluların %8'i â'lâ, %49'u evsât, %43'ü ednâ iken kısa boyluların %3'ü â'lâ, %39'u evsât, %58'i ednâdır. Deftere göre cizye mükellefi gayrimüslim erkeklerin büyük çoğunluğu orta boyludur.



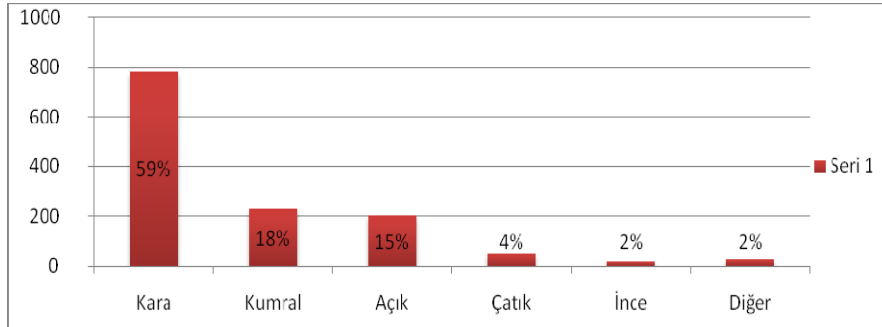
**Grafik 2.** Cizye Mükelleflerinin Boy Dağılımı

İncelenen defterdeki bin yedi yüz yirmi cizye mükellefinin bin dört yüz altmış altısının göz rengi verilmiş, iki yüz otuz dokuzunun göz rengi belirtilmemiş ve on beş kişi de farklı göz renklerine sahiptir. Göz rengi belirtilenlerin %45'i elâ, %40'ı kara, %9'u gök, %5'i koyun, %0,4'ü şehlâ gözlü olup, %0,6'sı farklı göz renklerine sahiptir. Elâların %6'sı â'lâ, %43'ü evsât, %51'i ednâ, kara gözlülerin %5'i â'lâ, %49'u evsât, %46'sı ednâ, gök gözlülerin %9'u â'lâ, %45'i evsât, %46'sı ednâ, koyun gözlülerin %4'ü â'lâ, %51'i evsât, %45'i ednâ iken şehlâ gözlülerden â'lâ kaydedilen olmayıp %67'si evsât, %33'ü ednâdır. Gayrimüslim cizye mükellefi erkeklerin çoğu elâ gözlü olup bunları kara gözlüler takip etmektedir. Defterde göz rengi tanımının yanı sıra on üç kişi çukur gözlü, on beş kişi küçük gözlü, beş ufak gözlü, yedi kişi şaş gözlü, beş kişi bir gözü kör, dört kişi kör, dört kişi hicran gözlü ve bir kişi de tek gözü âk olarak tanımlanmıştır.



**Grafik 3.** Cizye Mukelleflerinin Göz Renkleri Oranları

Diyarbakir eyaletinde adı geçen yerlerdeki cizye mukelleflerinin yedi yüz seksen üçü kara, iki yüz otuz ikisi kumral, iki yüz üçü açık, kırk dokuzu çatma, yirmi biri ince, otuzu farklı şekillerde tanımlı kaşa sahip olup dört yüz ikisinin kaş tanımı yapılmamıştır. Bu duruma göre cizye mukelleflerinin %59'u kara, %18'i kumral, %15'i açık, %4'ü çatma, %2'si ince ve %2'si de farklı kaşlıdır. Karakaşlıların %5'i â'lâ, %50'si evsât, %45'i ednâ, kumral kaşlıların %7'si â'lâ, %36'sı evsât, %57'si ednâ, açık kaşlıların %9'u â'lâ, %52'si evsât, %39'i ednâ, çatma kaşlıların %10'u â'lâ, %41'i evsât, %49'u ednâ ve ince kaşlıların %4'ü â'lâ, %29'u evsât, %67'si ednâdır. Gayrimüslim cizye mukellefi erkeklerin büyük bir kısmı karakaşlıdır. Kaş tanımı yapılırken ayrıca bir kişi kalem, bir kişi yayık ve bir kişi de çalık kaşlı olarak tanımlanmıştır.

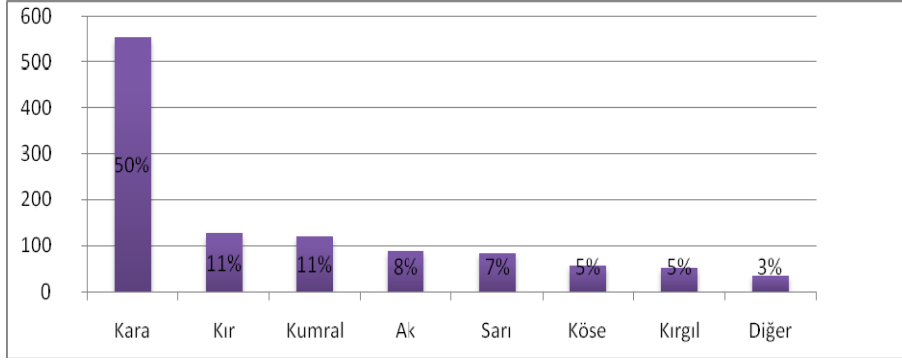


**Grafik 4.** Cizye Mukelleflerinin Kaş Durumlarına Göre Oranları

Bin yedi yüz yirmi cizye mukellefi gayrimüslim erkeğin beş yüz elli dördü kara, yüz yirmi altısı kır, yüz yirmi ikisi kumral, seksen dokuzu âk, seksen üçü sarı, elli sekizi köse, elli ikisi kırgıl ve otuz beşi de farklı



tanımlanmış sakala sahip olup altı yüz birinin sakal bilgisi kaydedilmemiştir. Verilere göre mükelleflerin %50'si kara, %11'i kır, %11'i kumral, %8'i âk, %7'si sarı, %5'i köse, %5'i kırgıl ve %3'ü de farklı sakallıdır. Kara sakallıların %7'si â'lâ, %54'ü evsât, %39'i ednâ, kır sakallıların %13'ü â'lâ, %50'si evsât, %37'si ednâ, kumral sakallıların %9'u â'lâ, %38'si evsât, %53'i ednâ, âk sakallıların %17'si â'lâ, %46'sı evsât, %37'si ednâ, sarı sakallıların %4'ü â'lâ, %49'u evsât, %47'si ednâ, köse sakallıların %9'u â'lâ, %52'si evsât, %39'u ednâ ve kırgıl sakallıların %17'si â'lâ, %46'sı evsât, %37'si ednâdır. Gayrimüslim cizye mükellefi erkeklerin yarısı kara sakallıdır. Sakal tanımı yapılırken ayrıca sekiz kişi seyrek, dört kişi müzellef (kıvrık), üç kişi top, bir kişi kaba, bir kişi matrak ve bir kişi de uzun sakallı olarak tanımlanmıştır.



**Grafik 5.** Cizye Mükelleflerinin Sakal Durumlarına Göre Oranları

Adı geçen yerleşim yerlerinde cizye mükellefi gayrimüslim erkeklerin fiziksel özellikleri verilirken standart bir yöntem takip edilmemiş kişiler göze çarpan; boynu benekli, başı kırık, boğazı urlu, yarık dudaklı, kel başlı, parmaksız, çolak, kara burunlu, dişsiz, uzun burunlu, esmer, âk benizli, sarı benizli, total, şaş, kör ve uyuz gibi özellikleriyle kaydedilmişlerdir.

### Sonuç

Başbakanlık Osmanlı Arşivinde Maliyeden Müdevver Katalogunda 3409 numarada kayıtlı olan ve çalışmaya konu olan defter, Osmanlı Devleti'nin 1691 yılında yaptığı cizye ıslahatına uygun olarak nefer esasına göre düzenlenen mufassal cizye tahrir defterlerine güzel bir örnektir. Cizye defterinde, XVII. yüzyılın sonlarında Diyarbekir Eyaleti'ne tabi on üç kaza ve bir sancağa bağlı mahalle, köy ve nahiyelerde yaşayan cizye vermeye yükümlü gayrimüslim erkeklerin isimleri, baba adları, meslekleri, gelir

durumları ve fiziksel özellikleri kaydedilmiştir. Cizye mükelleflerinin fiziksel özelliklerinden bahsedilirken, “*orta boylu, elâ gözlü, karakaşlı, kumral sakallı*” şeklinde tanımlamalar yapılmış ve belirgin bir özelliği veya herhangi bir özrü bulunanlar ayrıca belirtilmiştir. Bu bağlamda araştırmaya konu olan cizye defteri, ait olduğu yerleşim yerleri ve düzenlendiği dönemin sosyal, iktisadî ve demografik yapısı hakkında bilgiler içerdiğinden adı geçen yerleşim birimleriyle ilgili yapılacak çalışmalara yararlı bilgiler sunacaktır.

H.1102 (M.1690-1691) tarihinde adı geçen yerleşim yerlerinde toplam olarak bin yedi yüz yirmi cizye vergisi vermekle yükümlü gayrimüslim erkek nüfus yaşamaktaydı. Bu cizye mükelleflerinin ödediği tahmini cizye miktarı 6.401,25 esedi kuruştı. Eğil kazası en fazla cizye mükellefinin yaşadığı ve en fazla cizye geliri elde edilen kazayken Çapakçur en az cizye mükellefinin yaşadığı ve en az cizye gelirinin alındığı kazaydı. Bütün yerleşim yerlerinde genel olarak cizye mükellefi gayrimüslim erkekler, orta düzeyde vergilendirilmişlerdi. Bunları, fakir olanlar takip ediyordu. Bu iki sınıfa oranla ekonomik durumu nispeten daha iyi olan zenginlerin sayısı ise azdı. Bu durum kuvvetle muhtemel devletin gayrimüslim vatandaşlarından orta ve düşük seviyede cizye alma eğiliminden kaynaklanmaktaydı.

Adı geçen yerleşim yerlerinde yaşayan cizye mükellefi gayrimüslim erkekler çoğunlukla orta boylu, elâ gözlü, karakaşlı ve kara sakallıydı. Bunları uzun boylu, kara gözlü, kumral kaşlı ve kır sakallılar takip ediyordu. Bu cizye mükellefleri arasında kör, topal, şaş, çolak vb. gibi özürlü kişiler olsa da sayıları çok fazla değildi. Kişilerin fiziksel özelliklerinin ayrıntılı tanımlanmış olması bölgede yaşamış insan tipolojisini belirlemede yararlanılabilir bilgiler sunmaktadır.

Defterdeki veriler bütün yerleşim birimlerinde iktisadi hayatın temelinde tarımsal ve üretim faaliyetlerinin bulunduğuna işaret etmektedir. Zira defterde elli yedi meslek dalının adı geçmektedir. Bu meslekler içerisinde çulculuk, rençberlik, ırgadlık, hizmet-kârlık, papuççuluk, çiftçilik ve neccârlik en yaygın olanlarıydı. Bunun dışında avcılık, eskicilik, çizmecilik, ekmekçilik, mıhçılık, kalaycılık, çerçicilik, marabalık, katırcılık gibi meslekler de icra edilmekteydi.

İncelenen defterdeki şahıs isimleri ayrıca araştırılması gereken bir konudur. Zira defterde kullanılan isimlerin kökenleri incelendiğinde kazalarda yaşayan kişilerin hangi milletlere mensup olabileceklerine dair fikir edinmek mümkündür. Ayrıca defterdeki isimler arasında Arslan, Bali, Emirhan, İştahan, Erhan, Tatar gibi Türkçe, Murad, Sefer, Emir, Derviş, Cafer, İskender, Abdal, Abdullah, Abdurrahman, İshak, Nuri, Alişo, Meleko,

Allahverdi, Mikâil, Maksud gibi Arapça, Miran, Azad, Handan, Mesud, Medeni, Nurcan, Cihan, Bahadır gibi Farsça olduđu düşünölen isimler dikkat çekmektedir. Gayrimüslimlerin bu isimleri kullanmalarının İslamiyet'i kabul etmiş Türk, Arap ve Fars zümrelerinin miraslarından mı yoksa aynı coğrafyada uzun yıllar beraber yaşamış farklı kültürlerin etkileşiminden mi kaynaklandığı bilinmemektedir.

Netice itibariyle incelemeye konu olan defter şehir tarihi ile ilgili yapılacak çalışmaların yanı sıra gayrimüslimler, iktisat tarihi, sosyoloji, etimoloji, tipoloji alanlarında yapılacak çalışma ve yorumlara da kaynaklık edebilecek bilgiler sunmaktadır.

## KAYNAKÇA

### 1.Arşiv Kaynakları

Kamil Kepeci Tasnifi (KK): 3509, 3530.

Maliyeden Müdevver Defterler (MAD): 2762, 07410, 3409.

Milli Kütüphane-Ankara Diyarbakır Şer‘iyye Sicilleri (DŞS): 360, 626.

### 2. Kaynak Eserler

Abdurrahman Vefik Sayın, *Tekâlif Kavaidi (Osmanlı Vergi Sistemi)*, Maliye Bakanlığı Yayın No:1999/352, Ankara 1999.

Defterdar Sarı Mehmed Paşa, *Zübde-i Vekayiât Tahlil ve Metin (1066-1116/1656-1704)*, (Haz. Abdülkadir Özcan), TTK, Ankara, 1995.

Râşid Mehmed Efendi, *Târih-i Râşid ve Zeyli, I (1071-1114/1660-1703)*, (Hazırlayanlar: Abdülkadir Özcan, Yunus Uğur, Baki Çakır vd.), Klasik Yayınları, İstanbul, 2013.

### 3. Araştırma ve İnceleme Eserler

Andreasyan, H. D., *Polonyalı Simeon'un Seyahatnâmesi (1608-1619)*, Everest Yay, İstanbul 2013.

*Anonim Osmanlı Tarihi (1099-1116/1688-1704)*, (Hazırlayan: Abdülkadir Özcan), TTK, Ankara, 2000.

Aycibin, Z., *XVII. yüzyıl Sadrazamlarından Köprülü-zâde Mustafa Paşa Döneminde Osmanlı Devleti'nin Siyasi ve Sosyal Durumu*, (Yayımlanmamış Yüksek Lisans Tezi), Mimar Sinan Üniversitesi Sosyal Bilimler Enstitüsü, Tarih Anabilim Dalı, Ortaçağ Tarihi Programı, İstanbul 2001.

Barkan, Ö. L., “894 (1488-1489) Yılı Cizyenin Taksimatına Ait Muhasebe Bilançoları”, *Belgeler*, C.I, Sayı: 1 (1964), s. 1-117.

Barkan, Ö. L., *XV. ve XVI. Asırlarda Osmanlı İmparatorluğu'nun Zirai Ekonominin Hukuki ve Mali Esasları (Kanunlar)*, C.I , Burhaneddin Matbaası, İstanbul, 1943.

Becker, C. H., “Cizye”, *İslam Ansiklopedisi*, III, İstanbul 1993, s. 199-201.

Bozkurt, G., *Gayrimüslim Osmanlı Vatandaşlarının Hukukî Durumu (1839-1914)*, Ankara 1989.

Çağatay, N., “Osmanlı İmparatorluğunda Reâyâdan Alınan Vergi ve Resimler” *AÜDTCFD*, V/V, (Kasım /Aralık 1947), s. 484-510.

Darling, L., *Revenue Raising and Legitimacy Tax Collection and Financial Administration in the Ottoman Empire 1550-1560*, Leiden-Brill 1996.

- Diyarbakir Şer'iyye Sicilleri Âmid Mahkemesi*, V. Cilt, Ed. Ahmed Zeki İzgör, Dicle Üniversitesi İlahiyat Fakültesi Yay., Yayın No: 32, Diyarbakır 2015, s. 35-38.
- Dündar, R., "H.1053-M.1643 Tarihli 8428 No'lu Cizye Defteri'nin Tanıtımı ve Değerlendirilmesi" *History Studies*, no. 4 (November 2012), s. 125-146.
- Dündar, R.-Aydın, M., "3924 Nolu Cizye Defterine Göre Kıbrıs Eyaleti Baf ve Kukla Kazalarında Gayrimüslimler (H.1061/M.1650-51)", *Türklük Bilimi Araştırmaları*, Sayı: 31, Niğde 2012, s. 77-98.
- Ercan, Y., "Osmanlı İmparatorluğu'nda Gayrimüslimlerin Ödedikleri Vergiler ve Bu Vergilerin Doğurduğu Sosyal Sonuçlar", *Bellekten*, LV/213 (1991), s. 371-391.
- Ercan, Y., *Osmanlı Yönetiminde Gayrimüslimler Kuruluştan Tanzimat'a Kadar Sosyal, Ekonomik ve Hukuki Durumları*, Turhan Kitabevi, Ankara 2001.
- Erkal, M., "Cizye", *DİA*, VIII, İstanbul 1993, s. 42-45.
- Erpolat, M. S., "Cizye Defterlerinin Sosyal ve İktisadî Tarih Araştırmaları Açısından Önemi: Diyarbakır Örneği", *Sosyal Bilimler Araştırma Dergisi (SBArD)*, S. 4, Eylül 2004, s.189-204.
- Erpolat, M. S., "XVI. Yüzyılda Ergani Sancağı'ndaki Gayrimüslim İskân Yerleri İle Şahıs İsimleri Hakkında Bir Değerlendirme", *Sosyal Bilimler Araştırma Dergisi (SBArD)*, S. 4, Eylül 2004, s. 155-187.
- Erpolat, M. S., "H.1104-1105/M.1691-1692 Tarihli Diyarbekir Vilayeti Cizye Defterine Göre Gayrimüslimler Arasında Yer Alan Türkçe Şahıs İsimleri", *Hoşgörü Toplumunda Ermeniler*, C.III, Erciyes Üniversitesi I. Uluslararası Sosyal Araştırmalar Sempozyumu, Osmanlı Toplumunda Birlikte Yaşama Sanatı: Türk Ermeni İlişkileri Örneği, Erciyes Ün. Yay., Kayseri, s. 49-65.
- Eryılmaz, B., *Osmanlı Devleti'nde Gayrimüslim Tebaanın Yönetimi*, Risale Yay., İstanbul 1996.
- İnalcık, H., "Osmanlılar'da Cizye", *DİA*, VIII, İstanbul 1993, s. 45-48.
- İnalcık, H., "Osmanlılarda Raiyyet Rüsümü", *Bellekten*, XXIII/92, (Ekim 1959), s. 575-610.
- Jennings, R. C., "Zimmîs (Non- Muslim) in Early 17th Century Ottoman Judicial Records – the Sharia Court of Anatolian Kayseri", *Journal of Economic and Social History of the Orient*, XXI/3, 1978, s. 225-293.
- Kaldy-Nagy, G., "Bevolkerrungsstatistik cihir Quellentwert der Cizye Defter und der Tahrir Defter", *Acta Orientalia Hungarica*, 1960, 11, s. 259-269.
- Karamürsel, Z., *Osmanlı Mali Tarihi Hakkında Tetkikler*, TTK Yay, Ankara 1940.
- Kınel, M., "Anatolia Transplanted Patterns of Demographic Religious and Ethnic Changes in The District of Tozlu (N. E. Bulgaria) 1479-1873", *Anatolica*, XVII, 1991, s.1-27.

- Kırel, M., “Hrazgrad Hezargrad Razgrad The Vicissitudes of Turkish Town in Bulgaria”, *Turcica*, (1991), s. 21-23.
- Kırel, M., “Remarks on the Administration of the Poll Tax (Cizye) in the Ottoman Balkans and The Value of Poll Tax Registers (Cizye Defterleri) for Demographic Research”, *Etudes Balkaniques*, 1990, 4, s. 70-104.
- Kısa, Y., “H. 1102 (M. 1690-1691) Tarihli Harput Kazası Cizye Defterinin Tanıtımı ve Tahlili”, *Fırat Üniversitesi Harput Araştırmaları Dergisi*, Cilt: III, Sayı:2, Elazığ 2016, s. 1-29.
- Koçak, Z., “1691 Tarihli Cizye Defterine Göre Pertek, Mazgirt, Çemişgezek ve Sağman Kazaları”, *OTAM*, 41/Bahar 2017, s.191-218.
- Nedkoff, B. C., “Osmanlı İmparatorluğunda Cizye”, *Bulleten VIII/32*, Çev. Şinasi Altundağ, Ankara 1944, s. 599-652.
- Özcoşar, İ.- Güneş, H. H., “Osmanlı Devleti’nde Cizye ve 19. Yüzyıla Ait Bir Cizye Defteri: Cizre Sancağı’nın Cizye Defteri (Cizye Defter Numarası: 375)”, *Elektronik Sosyal Bilimler Dergisi*, Kış- 2006, 5/15, s. 159-179.
- Özel, O., “Avarız ve Cizye Defterleri”, *Osmanlı Devleti’nde Bilgi ve İstatistik*, Ankara 2001, s. 35-50.
- Sayın, A. V., *Tekâlif Kavaidi (Osmanlı Vergi Sistemi)*, Maliye Bakanlığı Yayın No:1999/352, Ankara 1999.
- Sûdî, S., *Osmanlı Vergi Düzeni (Defter-i Muktesid)*, (Yay. Haz. Mehmet Ali Ünal), Isparta 1996.
- Suraiya Faroqhi, *Osmanlı Zanaatkârları*, (Çev. Zülal Kılıç), Kitapevi Yayınevi, İstanbul 2011.
- Şener, A., *Tanzimat Döneminde Osmanlı Vergi Sistemi*, İstanbul 1990.
- Tabakoğlu, A., *Gerileme Dönemine Girerken Osmanlı Maliyesi*, Dergah Yay., İstanbul 1985.
- Tanzimat Öncesi Merkez Evrakının Tasnif Kılavuzu ve Belge Örnekleri*, T.C. Başbakanlık Devlet Arşivleri Genel Müdürlüğü Osmanlı Arşivi Dairesi Başkanlığı, Yayın No: 16, İstanbul 1994.
- Tatarova, M., “Was There a Demographic Crisis in the Ottoman Empire in the Seventeenth Century”, *Etudes Balkaniques*, 1988, 2, s. 55-63.
- Tavernier, J.B., *Tavernier Seyahatnamesi*, (Edt. Stefanos Yerasimos), Kitap Yay, (Çev. Teoman Tunçdoğan), İstanbul 2006.
- Ünal, M. A., *Osmanlı Müesseseleri Tarihi*, Isparta 1997.
- W. MC. Gowan, B., *Economic Life in Ottoman Europe Taxation Trade and Struggle for Land 1600-1800*, Cambridge 1981.

Yörük, D., “H.1259/M.1843 Tarihli Cizye Defterlerine Göre Kayseri’de Rum Ve Ermeniler”, *Turkish Studies*, Volume 8/11 Fall 2013, p. 439-466.

Yörük, D., “XVI. Yüzyılın İkinci Yarısında Osmanlı İmparatorluğunda Yaşayan Gayrimüslimlerin Nüfusu”, *Selçuk Üniversitesi Sosyal Bilimler Enstitüsü Dergisi*, S. 7, Konya 2007, s. 61-74.

Yörük, D., “1843 Tarihli Cizye Defteri’ne Göre Aksaray Kazâsı’ndaki Gayrimüslimler”, *Türk Dünyası Araştırmaları*, S. 170, İstanbul 2007, s. 143-160.

Yurdaydın, H.G., “İslâm Devletlerinde Müslüman Olmayanların Durumu”, *Ankara Üniversitesi İlahiyat Fakültesi Dergisi*, 27/1, Ankara 1986, s. 97-110.

