

15-16. Yüzyıl Göçlerinin Osmanlı İskân Yapısına Etkisi[♦]

The Effect of the Migrations in the 15th -16th Centuries on the Ottoman Settlement Structure*

Alpaslan DEMİR*

Öz

Tahrir defterleri çerçevesinde Anadolu'nun çeşitli şehir ve sancaklarını çalışan araştırmacıların hem fikir olduğu konu 16. yüzyıl Anadolu'sunda bir nüfus artışı yaşandığıdır. Genel itibariyle araştırmacıların ekseriyeti, çalıştıkları bölgelerdeki nüfusun yüzyıl içerisinde iki katına çıktığını ifade etmekte ve aşırı bir nüfus artışından bahsetmektedirler. Mevcut nüfus artışına karşın, Türkiye sınırları içinde kalan bölgeler için yapılmış olan tahrir çalışmalarında, demografik, ekonomik ve yerleşme açısından çok önemli olan göç konusu ya hiç incelenmemiş ya da istatistiklere yer verilmeden sadece bir iki paragraf bahsedilerek geçiştirilmiştir. Buradan hareketle, bu çalışmada özellikle Sivas ve çevresine gelen göçmenler ekseninde 15-16. Yüzyıl göçlerinin Osmanlı iskân yapısına etkisi değerlendirilecektir.

Anahtar Kelimeler: Tahrir Defterleri, Göç, İskân, Demografi, Sivas.

Abstract

The researchers who study the different cities and sanjacks in the Anatolia in the frame of the tahrir registers, agreed about that a population growth was happened in the 16th century Anatolia. Generally many of the researchers expressed that the population in the regions that they study, redoubled in the century and also they tell

[♦] Bu çalışma, yürütücülüğünü Prof.Dr. Osman GÜMÜŞÇÜ'nün yaptığı 113K101 nolu SOBAG/TÜBİTAK projesinin bir bölümü olup bu projeye verdiği destekten dolayı TÜBİTAK'a teşekkür ederiz.

* Bu çalışma, 15-17 Eylül 2014 tarihlerinde düzenlenen XVII. Türk Tarih Kongresi'nde sunulan "XV-XVI. Yüzyıl Göçlerinin Osmanlı İskân Yapısına Etkisi" isimli bildirinin gözden geçirilmiş halidir.

* Doç.Dr., Gaziosmanpaşa Üniversitesi Fen Edebiyat Fakültesi Tarih Bölümü, alpaslandemir@yahoo.com

about an extreme population growth. In spite of population growth in the studies that were done for the regions in Turkey, the migration subject, which is important for settlement, demographics and economy, isn't examined or only told by one or two paragraphs without telling any statistics. So in this study especially in the frame of the immigrants who came to the Sivas and its environments, the effect of the migrations in the 15th -16th centuries on the Ottoman settlement structure will be evaluated.

Key Words: *Tahrir Registers, Migration, Settlement, Demography, Sivas.*

Giriş

Tahrir defterleri, Osmanlı Devleti'nin 15-16. yüzyıl idari, sosyal ve iktisadi yapısını ortaya koyabilmek için önemli bir kaynaktır. Bu defterlerin önemini ortaya koyan Ömer Lütfi Barkan'dan sonra pek çok araştırmacı gerek Anadolu'nun gerekse Anadolu dışındaki Osmanlı toprağı olan şehirlerin büyük bir kısmını Tahrir defterleri çerçevesinde çalışmıştır.¹ Fakat, bu çalışmalar metot bağlamında bazı eleştirilere de maruz kalmıştır.² İlk dönem yapılan tahrir çalışmaları ile kıyaslandığında günümüzde, teknolojik gelişmelere paralel olarak Tahrir defterleri verileri daha detaylı bir şekilde incelenebilmektedir. Bütün bu gelişmelere karşın, Türkiye sınırları içinde kalan bölgeler için yapılmış tahrir çalışmalarında, çok önemli olmasına karşın, göç/nüfus hareketleri konusu ya hiç incelenmemiş ya da istatistiklere yer verilmeden bir iki paragraf bahsedilerek geçiştirilmiştir.³

Göç, kişi ya da grupların yaşadıkları mekanı terk ederek kısa süreli veya devamlı olarak yaşamak amacıyla başka bir yere gitmeleridir. Bu açıdan göç tanımı içinde, hareket, yer, mesafe, zaman ve kalıcılık boyutu gibi unsurlar bulunmaktadır.⁴ Göçler, gönüllü, zorunlu ve bilinçsiz olmak üzere üç gruba

¹ Tahrir defterleri ekseninde yapılan çalışmaların listesi için bkz. Adnan Gürbüz, *XV.-XVI. Yüzyıl Osmanlı Sancak Çalışmaları Değerlendirme ve Bibliyografik Bir Deneme*, Dergah Yay., İstanbul Ağustos 2001.

² Erhan Afyoncu, tahrir çalışmalarında herkesin Ömer Lütfi Barkan, Nejat Göyünç, İsmet Miroğlu, Özer Ergenç, Bahaeddin Yediyıldız, Heath Lowry ve Feridun Emecen tarafından geliştirilen metodu kullanması nedeniyle çalışmaların standartlaştığını ve ileri gitmediğini ifade etmektedir, bkz. Erhan Afyoncu, "Türkiye'de Tahrir Defterlerine Dayalı Olarak Hazırlanmış Çalışmalar Hakkında Bazı Görüşler", *Türkiye Araştırmaları Literatür Dergisi*, 11, 2003, s. 267-286.

³ Alpaslan Demir, "16. Yüzyılın İlk Yarısında Diyarbakır Şehir Demografisine Göçlerin Etkisi", *Bilgi*, S. 50, Yaz 2009, s. 15. Özellikle Balkanlar için yapılan çalışmalarda göç konusuna yeterince değinildiğini söylemek mümkündür, bkz. Osman Gümüşçü, "Internal Migration in Sixteenth Century Anatolia", *Journal of Historical Geography*, S. 30/2, 2004, s. 245.

⁴ Osman Gümüşçü, "Internal Migration ..." s. 231.

ayrılabilir. Gönüllü göçler ise kendi içinde iç-dış ve kalıcı-geçici olmak üzere ikiye ayrılır.⁵ Göçler, nüfus hareketi yönüne göre ise kırdan şehre, kırdan kıra, şehirden kıra ve şehirden şehre olmak üzere dört gruba ayrılmaktadır.⁶ Basit bir olgu olmayan insanların bir mekanı terk etmesinde veya bir mekanı tercih etmesinde “itici faktörler” (yaşadığı mekanın olumsuz özellikleri: doğal felaketler (sel, deprem, kıtlık), düşük ücretler, zulüm ve haksızlıklar, savaşlar) ve “çekici faktörler” (yaşamak istediği mekanın olumlu özellikleri) vardır.⁷ Hiç şüphesiz göç olgusu, mekanın istikrar veya istikrarsızlığı ile alakalıdır. İstikrarsızlığın olduğu bölgeler devamlı bir şekilde göç verirken, istikrarlı bölgeler ise göç almaktadır.⁸

Göç, kişilerin sosyal yapısını değiştirebildiği gibi, olumlu ya da olumsuz etkilerinin bir sonucu olarak toplumsal yapıyı da etkilemektedir. Bu açıdan, göçle birlikte toplumda beliren değişim beraberinde bazı problemleri de getirmekte ve toplumsal gerilimleri tetiklemektedir.⁹ Göçün toplumsal yapıdaki etkisi nedeniyle, çeşitli bilim dalları göç olayını kendi bilim dalları açısından değerlendirmeye tabi tutmuştur. Bu bağlamda, Osmanlı ülkesinde yaşanan iç ve dış göçün tarihsel boyutu için de araştırmalar yapılmıştır. Fakat, yerli ve yabancı tarihçiler tarafından yapılan bu araştırmalar, 18. yüzyıl ve sonrası için ağırlık kazanmıştır.¹⁰

⁵ Osman Gümüşçü, “Internal Migration ...”, s. 231; Joseph Fichter, *Sosyoloji Nedir?*, (Çev. Prof. Dr. Nilgün Çelebi), Anı Yay., 7. baskı, Ankara 2004, s. 181.

⁶ Osman Gümüşçü, “Internal Migration ...”, s. 231-232.

⁷ Allan G. Johnson, *The Blackwell Dictionary of Sociology*, Oxford 2000, s. 194-195; Gordon Marshall, *Sosyoloji Sözlüğü*, (Çevirenler Osman Akınhay-Derya Kömürçü), Bilim ve Sanat Yay., Ankara 1999, s. 314-315; Thomas Faist, a.g.e., s. 34; Servet Karabağ-Salih Şahin, *Türkiye Beşeri ve Ekonomik Coğrafyası*, Ankara 2003, s. 52.

⁸ Orhan Kılıç, *XVI. Yüzyılda Adilcevaz ve Ahlat (1534-1605)*, Tamga Yay., Ankara 1999, s. 137-141. Göç tanımının geniş bir değerlendirmesi için bkz. Alpaslan Demir, *XVI. Yüzyılda Samsun-Ayıntab Hattı Boyunca Yerleşme, Nüfus ve Ekonomik Yapı*, Ankara Üniversitesi Sosyal Bilimler Enstitüsü, Basılmamış Doktora Tezi, Ankara 2007, s. 198 vd.

⁹ Nilüfer Demir, *Birey, Toplum, Bilim: Sosyoloji Temel Kavramlar*, Turhan Kitabevi Yay., Ankara 2004, s. 114-116. Göçün başlıca etkileri şunlardır: Demografik etkileri, kültürel ve politik etkileri, ekonomik ve çevresel etkileri, sosyal etkileri, bkz. M.E. Witherick, *Population Geography*, Longman London Newyork, 1995, s. 100-107.

¹⁰ Yapılan göç araştırmalarına örnek olarak İbrahim Güler, “18. Yüzyılda Osmanlı Devleti'nde Nüfus Hareketleri Olarak İç Göçler”, *İ.Ü. Edebiyat Fakültesi Dergisi*, S. 36, İstanbul 2000, s. 155-212; Süleyman Erkan, *Kırım ve Kafkasya Göçleri (1878-1908)*, Trabzon 1996; Ahmet Halaçoğlu, *Balkan Harbi Sırasında Rumeli'den Türk Göçleri (1912-13)*, TTK Yay., Ankara 1994; Nedim İpek, *Rumeli'den Anadolu'ya Türk Göçleri (1877-1890)*, TTK Yay., Ankara 1994; Kemalettin Kuzucu, “1838 Tarihli Bir Deftere Göre İlbeyli Kazasında Nüfus Hareketleri”, *Akademik Araştırmalar*, S. 3, Kış 1996, Erzurum, s. 117-123 verilebilir.

Tahrir Defterlerinin Göç Çalışmalarında Kullanılması

Tahrir defterleri verileri çerçevesinde ortaya konan her hangi bir yerleşmenin 15. veya 16. yüzyıldaki demografik yapısını aydınlatmada göç verileri önemlidir. Yüzyıl içerisinde meydana gelen nüfus artışı ya da eksilişinin nedenlerini ortaya çıkarabilmek için iç ve dış göç verilerinin dikkatli irdelenmesi gerekmektedir. Yüzyıl içerisinde nüfusun nasıl arttığı veya eksildiğini bilmek yapılacak yorumların daha sağlıklı olmasını sağlayacaktır.

Tahrir defterlerindeki göçle ilgili verileri dolaylı ve doğrudan olmak üzere ikiye ayırmak mümkündür. Dolaylı verilere, toponimiyle ilgili bilgilerden ulaşılabilir. Mahalle ya da köy ismi olarak kullanılan Koçhisar, Erzurum, Tiflisi, Karamani, Erzincani, Engirilü (Ankaralı) gibi ifadeler, bu yerleşim yerlerinde yaşayanların yerleşim yerine ismi verilen bölgelerden geldiklerini gösterebilir.¹¹ Fakat, çalışmalarımızda bu tür verileri dikkate almadık. Göç ile ilgili çalışmalarımızda kapsam dışı bırakılan diğer bir veri çeşidi ise, köy/mezralarda daha önceki tahrir verilerine göre ortaya çıkan ya da kaybolan nüfustur. Bunun nedeni ise bu kişilerin nereye gittiği ya da nereden geldiklerine dair her hangi bir açıklama olmamasıdır.¹² Fakat, bu tür veriler göç eğilimini göstermesi açısından dikkate alınmalıdır.

Tahrir defterlerinde esas aldığımız göç verileri (doğrudan veriler) incelenen bölge açısından gelen göçler ve giden göçler olarak ikiye ayrılabilir. Giden göç kayıtları defterlerde çok fazla geçmemektedir. Buna örnek olarak isimlerin yanına düşülen “der X”, “gaib”, “perakende olmuş” veya “birûnî” kayıtları verilebilir. Bu tür kayıtlardan “gaib”, “perâkende olmuş”, “birûnî” olarak kaydedilen şahısların nereye gittiklerine dair net bir bilgiye sahip değiliz. Fakat “der x” şeklinde düşülen kayıtlar göç eden şahısların nerelere gittiğini açıkça ortaya koymaktadır. Burada giden

¹¹ Alpaslan Demir, a.g.t., s. 206-207. Şehir ya da bölge isimli yerleşme adlarının adı geçen yerden gelenler tarafından kurulduğuna dair en güzel örnek İstanbul’daki Aksaray mahallesi örneğidir. “... Padişahdan emr oldu ‘Aksaray’dan ev sür İstanbul’a getir’ deyu. İshak Paşa padişahın emrini yerine getirdi, şimdiki halde ‘Aksaray ili mahallesi’ kim vardır, İshak Paşa sürüb getirdiği halkdır.”, bkz. Aşık Paşazade, *Aşık Paşazade Tarihi*, İstanbul 1332 (Hicri), s. 173.

¹² Örneğin, Niksar’a bağlı Alan-ı Zünnav köyünde yüzyılın başında sadece 20 nefer gayrimüslim yaşarken, yüzyılın son tahririnde buraya meskun gayrimüslimler dışında 68 nefer müslim yerleşmiştir, bkz. BOA.TD. 54, s. 113, TKGM.TD. 10, vrk. 28 b-29 a; Ak Pınar köyünde yüzyılın başında 1 nefer bulunurken, bu sayı yüzyılın sonunda 52 nefere çıkmıştır, bkz. BOA.TD. 54, s. 114, TKGM.TD. 10, vrk. 16 b; Alaüddin köyünde yüzyılın başında 5 müslim nefer kayıtlı iken, bu köy yüzyılın sonunda meskun değildir, bkz. BOA.TD. 54, s. 104, TKGM.TD. 10, vrk. 58 b. Daha detaylı bilgi için bkz. Alpaslan Demir, a.g.t., s. 208.

göçmenleri bölge içi ve bölge dışı olarak ikiye ayırmak gerekir. Örneğin, 1540 yılında Hısnımansur Kazası kırsalında “der Kavkurt”, “der İpsala”, “der Vartari” gibi notlardan da anlaşıldığı üzere 50 nefer kaza içindeki köyler arasında yer değiştirmiştir. Defterdeki bilgilere göre 160 nefer ise Malatya, Gerger, Ayıntab, Behisni, Kahta, Yeniil gibi bölge dışı yerleşmelere gitmiştir.¹³

Gelen göçlere, yani bölgeye dışarıdan gelen göçlere dair veriler ise: a) Açık bir şekilde isimlerin üzerine düşülen notlar: “an X amed”, “an karye-i X tabi’-i X”, “an karye-i X”, “an reaya-yı X”; b) İsimlerin altına düşülen kayıtlar: “Malatya”, “Gergeri”, “Erzincanî”, “Şarkî”; c) İsimlerin altında baba adı olarak geçen kayıtlar “Halil veled-i Artukabadi”, “Seydi veled-i Erzincanî”; d) Deftere düşülen kayıtlar,¹⁴ e) İlk defa çıkan gruplar¹⁵ olarak beş gruba ayırmak mümkündür.¹⁶

Bir yerleşmenin tahrir defterleri arasındaki nefer sayısı farkı göç çalışması için bize ipucu teşkil eder. Ancak, nüfus iki, üç, dört kat arttı/azaldı veya % 50, % 100, % 150 arttı/azaldı gibi ifadeler değerlendirme sırasında tam olarak kullanılabilecek sağlıklı bir veri değildir. Özellikle başka bir bölgeyle kıyas yapılacağı zaman bu ifadeler doğru ve sağlıklı bir yoruma katkı sağlayamayabilir. Nitekim bölgeler arasında tahrirlerin tutuluş yılları farklı olabilir. Bu nedenle duruma yıllık nüfus artış hızı bazında bakmak daha sağlıklı olacaktır. Daha önce yaptığımız çalışmalardan da hareketle¹⁷ 16. Yüzyılda Anadolu için ön görülen yıllık nüfus artış hızı %0 (binde) 10-15 aralığındadır. Bir bölgenin yıllık nüfus artış hızının bu oranın

¹³ BOA.TD. 419, s. 362-466.

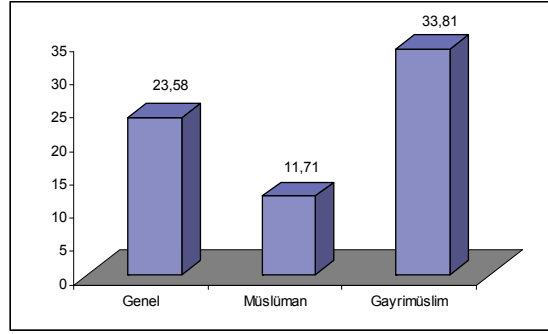
¹⁴ Divriği’nin son defteri TKGM.TD. 153, s. 11 a-13 b’de Ermeni mahallesinde geçen “An nefsi-i Divriği kadim neferen 527 An garbiyan ki amed 50” kayıttan da anlaşılacağı üzere, burada mahallenin yerli halkı ile sonradan gelenler için bir ayırım yapmıştır. Fakat, bu kaydın bahsettiği 50 nefer, bir önceki tahrir olan BOA.TD. 252, s. 14’te Ermeni mahallesinden ayrı olarak ikinci bir Ermeni mahallesi gibi kaydedilmiştir. Son defterde ise, mahalleler birleştirilerek tek bir Ermeni mahallesi yazılmış, fakat yerli sayısı ile dışarıdan gelenlerin sayısı düşülen kayıtlarla belirtilmiştir. Buradaki bu kayıttan BOA.TD. 252’de kayıtlı 50 neferi göç verisi olarak ele alabilmekteyiz.

¹⁵ Tokat’ın ilk iki defterinde mahalle kayıtları arasında Yahudilere dair her hangi bir kayıt bulunmazken, son defterde “Cema’at-i Yahudiyan” kaydı bulunmaktadır. Bunların, göç yoluyla yeni geldiklerini düşünebiliriz, bkz. TKGM.TD. 14, vrk. 154 b.

¹⁶ Daha geniş bilgi için bkz. Alpaslan Demir, a.g.t., s. 208-209.

¹⁷ Alpaslan Demir, “16. Yüzyılın İlk Yarısında Diyarbakır ...”, s. 15-28; Alpaslan Demir, “XVI. Yüzyılda Koğans Nahiyesi: Nüfus ve Yerleşme”, *History Studies International Journal of History*, 3/2, 2011, s. 125-145; Alpaslan Demir, “XVI. Yüzyıl Anadoluşunda Dış Göçler: Şarkiyân”, *Karadeniz Araştırmaları*, S. 28, 2011, s. 51-66; Alpaslan Demir, *XVI. Yüzyılda Samsun-Ayıntab Hattı Boyunca Yerleşme, Nüfus ve Ekonomik Yapı*, Ankara Üniversitesi Sosyal Bilimler Enstitüsü, Basılmamış Doktora Tezi, Ankara 2007.

altı veya üstünde olması ortada açıklanması gereken bir durumun olduğunun göstergesidir. Bu bağlamda Diyarbakır verilebilecek güzel bir örnektir. 16. yüzyılın ilk yarısındaki 22 yıllık bir zaman diliminde Diyarbakır şehir nüfusu yıllık %0 23,58 artmıştır. Bu artış, özellikle Gayrimüslim nüfusta çok daha fazla olmuş ve genel nüfus artışının çok daha üzerinde yıllık %0 33,81 olarak gerçekleşmiştir (bkz. Grafik I). 16. yüzyılda Anadolu'nun yıllık tabii nüfus artış hızının %0 10-15 olduğu düşünüldüğünde, bu aşırı artışın Diyarbakır şehir merkezine yapılmış olan göçlerden kaynaklandığı söylenebilir. Nitekim 1518 tarihinde Diyarbakır şehir merkezine 60 civarında (şehir, kaza, nahiye ve köy) idari birim/yerleşmeden 555 göçmen gelmiştir. 1540 yılında ise 1043 göçmenin geldiği idari birim/yerleşme sayısı 30 civarındadır.



Grafik I: 1518-1540 Diyarbakır şehir merkezi yıllık nüfus artış hızı: %0 (binde)

Diyarbakır şehir merkezindeki toplam göçmen sayıları göz ardı edildiğinde şehrin yıllık nüfus artış hızı %0 10,59 olmaktadır. Gayrimüslim göçmenler olmasaydı Diyarbakır şehir merkezinde Gayrimüslim nüfusun yıllık nüfus artış hızı %0 10,65 ve Müslüman göçmenler olmasaydı Müslüman nüfusun yıllık nüfus artış hızı ise %0 10,50 olacaktır. Bu rakamlar ise Anadolu için önerilen yıllık %0 10-15 nüfus artışı ile örtüşmektedir. Dolayısıyla 16. yüzyılın ilk yarısında Diyarbakır şehir merkezi için aşırı bir nüfus artışından ziyade göçlerden kaynaklanan bir “nüfus yığılması”ndan bahsetmek daha doğru olacaktır.¹⁸

Tapu tahrir defterlerinin her zaman göçmen kayıtları ile ilgili açık olduğunu söylemek güçtür. Buna örnek olarak bugün Gümüşhane sınırları içerisinde yer alan Koğans Kazası verilebilir.

¹⁸ Alpaslan Demir, “16. Yüzyılın İlk Yarısında Diyarbakır ...”, s. 15-28

Tablo I: XVI. Yüzyılda Koğans Kazası'nda Yıllık Nüfus Artış Hızları

Koğans Kazası'nda Yıllık Nüfus Artış Hızları						
	Vergi nüfusu	Y. N. A. H. %o (binde)	Müslim	Y. N. A. H. %o (binde)	Gayrimüslim	Y. N. A. H. %o (binde)
1518	530	-24,76	15	116,44	515	-35,83
1530	393		60		333	
1530	393	26,46	60	33,18	333	24,84
1591	1939		447		1492	
1518	530	18,29	15	46,67	515	14,65
1591	1939		447		1492	

Tablo I'de veriler üç grup halinde ele alınmıştır. Bunlardan ilki yüzyılın ilk yarısına ait veriler, ikincisi yüzyılın ikinci yarısına ait veriler ve son olarak yüzyılın başı ile sonu arasındaki verilerdir. “Tabii artış” olarak öne sürülen %o (binde) 10-15 aralığı dikkate alındığında, tablodaki yıllık nüfus artış hızlarının izaha muhtaç olduğu ortadadır. Özellikle, Müslüman ve gayrimüslim nüfusa ait yıllık nüfus artış oranları arasındaki fark dikkat çekicidir. Koğans Kazası'na ait Tapu tahrir defterlerinde göçmenlere yönelik açık bir bilgi bulunmamaktadır. Fakat, yıllık nüfus artışı hızları nüfusta bir hareketlilik olduğunu göstermektedir. Nüfustaki hareketliliğin bir diğer göstergesi ise köylerde bulunan nüfusun dini yapısıdır. Koğans Kazası'nın XVI. yüzyılda nüfus barındırmış toplam 79 yerleşmesinden 36'sı dini anlamda istikrarlı bir seyir izlemiştir. İstikrardan kasıt, yerleşim yeri ilk geçtiği tahrirde gayrimüslim bir nüfus özelliği gösteriyorsa bütün tahrirlerde aynı seyri izlemesi ya da ilk tahrirde karışık yani Müslüman ve gayrimüslimlerin beraber yaşadığı bir yerleşim yeri ise bütün tahrirlerde bu özelliği göstermesidir. Fakat 43 yerleşmede nüfus yapısındaki bu istikrar görülmemektedir. Örneğin, bazı yerleşmelerin nüfus yapısı gayrimüslim özellik taşıırken, daha sonra Müslüman ve gayrimüslimlerin ortak yaşadığı yerleşmeye dönüşmüş veya gayrimüslim köy iken sadece Müslümanlar meskûn olmuş, daha sonraki süreçte köy tekrar Müslüman ve gayrimüslimlerin ortak yaşadığı bir köy haline gelmiştir. Bu durum da nüfusta bir hareketlilik olduğunu göstermeye yeterlidir. Buna karşın Koğans Kazası tahrir defterlerinde göçmenlerin nerden geldikleri ya da nereye gittiklerine yönelik hiçbir şekilde açık bilgi bulunmamaktadır.¹⁹

Bazen, defterlerde göçmen bilgileri olmasına karşın, yıllık nüfus artış hızını tam olarak açıklamada yetersiz kalabilmektedir. Bu bağlamda

¹⁹ Alpaslan Demir, “XVI. Yüzyılda Koğans Nahiyesi ...”, s. 125-145

Hısnımansur Kazası örnek verilebilir. Hısnımansur Kazası şehir merkezinin nefer bilgileri Tablo II’de görüldüğü üzeredir. İlk tahrir defterinde mahalle kavramı yok iken, 1540 tarihli tahrirde 6’sı Müslim, 1’i gayrimüslim olmak üzere 7, 1563 tarihli tahrirde ise 8’i Müslim, 1’i gayrimüslim 9 mahalle bulunmaktadır.²⁰

Tablo II: XVI. Yüzyılda Hısnımansur Kazası Şehir Merkezi Nefer Bilgileri.

Nefs	Nefer	Müslim	Gayrimüslim
1519	336	247	89
1540	853	774	79
1563	948	844	104

Nefer bilgilerinin verildiği tabloya bakıldığında Hısnımansur Kazası şehir merkezinde 1519-1563 yılları arasındaki 64 yılda nüfusta aşırı bir artışın olduğu görülmektedir. Nitekim, 1519 yılında şehir merkezi 336 nefer iken 64 yıl sonra yaklaşık üç kat artışla nefer sayısı 948 olmuştur. Hısnımansur kazası yıllık nüfus artış hızlarına bakıldığında demografik yapının iyi analiz edilmesi gerekliliği ortaya çıkmaktadır (bkz. Tablo III).

Tablo III: XVI. Yüzyılda Hısnımansur Kazası Şehir Merkezi Yıllık Nüfus Artış Hızları.

Nefs	Nefer	Müslim	Gayrimüslim
1519	%o 45,21	%o 55,69	%o -6,18
1540			
1540	%o 4,55	%o 3,71	%o 11,47
1563			
1519	%o 23,78	%o 28,22	%o 3,29
1563			

1519-1540 yılları arasında Hısnımansur Kazası şehir merkezinin genel yıllık nüfus artış hızı Anadolu için öngörülen %o 10-15 aralığının çok üzerinde %o 45’tir. Fakat, yıllık nüfus artış hızı Müslüman ve gayrimüslimler için ayrı ayrı ele alındığında Müslümanlar için %o 56 iken gayrimüslimler için eksi yönlü %o 6’dır. 1519-1540 yılları arasında gayrimüslim nüfusun bir kısmının Hısnımansur kazasını terk ettiği, buna karşın şehir merkezinin aşırı bir Müslüman göçü aldığı aşikardır. 1519 yılında şehirde tespit edebildiğimiz 55 göçmen kayıtlı toplam nüfusun % 16’sına tekabül etmektedir. Şehir merkezinde bulunan 34 Müslüman göçmen

²⁰ BOA.TD. 71, s. 275-280; BOA.TD. 419, s. 344-356; TKGM.TD. 101, vrk. 231 b-237 b.

Müslüman nüfusun %14'üne, 21 gayrimüslim göçmen ise gayrimüslim nüfusun % 24'üne tekabül etmektedir. Nüfusa oranla 1519 yılında şehirde önemli oranda göçmen bulunduğu ortadadır. 1540 yılında ise şehirde 29'u Müslüman, 1'i gayrimüslim 30 göçmen bulunmaktadır (bkz. Tablo IV).

Tablo IV: XVI. Yüzyılda Hısnımansur Kazası Şehir Merkezine Gelen Göçmen Sayıları.

Nefs	Göçmen Sayısı	Müslim	Gayrimüslim
1519	55	34	21
1540	30	29	1
1563	6	6	0

Diyarbakır örneği ile kıyaslandığında göçmen sayısı tam olarak %0 45'lik yıllık nüfus artışını açıklayamamaktadır. Bu durum muhtemelen göçmen kayıtlarının deftere tam olarak aksettirilmemesinden kaynaklanmaktadır. Fakat, Müslüman ve gayrimüslim göçmen sayıları genel eğilimi yansıtmaktadır. Müslümanların yıllık nüfus artış hızı %0 56 iken, gayrimüslimler için ise eksi yönlü %0 6 olmuştur. 1540-1563 yılları arasındaki yıllık nüfus artış hızı %0 5 gibi düşük bir orandır. 1563 yılında şehirde sadece 6 Müslüman göçmen kaydının olmasından hareketle şehre yönelen göçün nispeten azaldığı söylenebilir. 1540-1563 yılları arasında gayrimüslim nüfus artış hızı %0 11 oranında olup normal seviyededir. Fakat, Müslüman nüfusun yıllık nüfus artış hızı %0 4 gibi düşük orandadır. Bu da Müslüman nüfusun şehirden ayrılmış olabileceği anlamına gelebilir. Bu durum, özellikle konar-göçerlerin hareketliliği ile alakalı olmalıdır.

Hısnımansur Kazası kırsalına demografik açıdan bakıldığında ise şehir merkezi ile paralellik söz konusudur (bkz. Tablo V). 1519-1540 aralığında 1287'den 4226'ya çıkan kayıtlı Müslüman nüfusun yıllık nüfus artış hızı, aynen şehir merkezinde olduğu üzere, çok yüksek bir düzeyde %0 58 olarak gerçekleşmiştir. Gayrimüslim yıllık nüfus artış hızının şehrin aksine %0 100 olması ilk defterde bulunmayan gayrimüslimlerin ikinci defterde Malatya'dan gelen göçmenlerle 9 olarak kaydedilmesinden kaynaklanmaktadır. 1540-1563 yılında Müslüman nüfusun yıllık nüfus artış hızı, aynen şehir merkezine paralellik göstererek, bir önceki döneme göre düşüşle %0 6 olmuştur (bkz. Tablo VI).

Tablo V: XVI. Yüzyılda Hısnımansur Kazası Kırsal Nefer Bilgileri.

Kırsal	Nefer	Müslim	Gayrimüslim
1519	1287	1287	0
1540	4235	4226	9
1563	4905	4880	25

Tablo VI: XVI. Yüzyılda Hısnımansur Kazası Kırsal Yıllık Nüfus Artış Hızları.

Kırsal	Nefer	Müslim	Gayrimüslim
1519	%o 58,31	%o 58,21	%o 100
1540			
1540	%o 6,39	%o 6,26	%o 40,64
1563			
1519	%o 30,85	%o 30,73	%o 100
1563			

Yıllık nüfus artış hızlarında göçün etkisi olduğu aşıkardır. Nitekim, 1519 yılında 60 nefer, 1563 yılında ise 126 nefer Hısnımansur kazası kırsalına gelen göçmen bulunmaktadır. 1540 yılında ise diğer defterlerin aksine Hısnımansur Kazası kırsalından dışarıya giden göçmenlere yönelik de kayıtlar mevcuttur. 1563 yılında gelen ve giden olarak kaydedilmiş toplam 1129 nefer, göçmen hareketliliğini göstermesi açısından önemlidir. Hısnımansur Kazası içerisinde köyler ve şehir arasında karşılıklı hareket halinde olan toplam 98 nefer vardır. Fakat, göçmen kayıtlarından yarısından fazlası bölgede bulunan cemaatlerin yerleşmesi ile alakalıdır. 265'i Müslüman, 9'u gayrimüslim toplam 274 nefer Hısnımansur dışından gelmiş iken, 160 nefer ise Hısnımansur dışına göç etmiştir. Bütün bunlar, tam olarak olmasa da 1519-1540 aralığındaki yıllık nüfus artış hızı olan %o 58'i açıklama yönünde kullanılabilir argümanlardır. 1563 yılında kaydedilen 126 Müslüman göçmen ise Hısnımansur kazasına yönelen göçün azaldığına işaret eder. Bu göçmenlerin 88'i aşiretlerden yerleşenlerdir. Bir önceki tahrir göre yerleşen aşiret mensuplarının azaldığı ortadadır. Yıllık nüfus artış hızının 126 göçmene rağmen normalin altında kalması ise daha önce yerleşen konar-göçer cemaat mensuplarının diğer yerlere göçmüş olabileceğine bağlanabilir. Defterlerdeki toplam göçmen sayıları yıllık nüfus artış hızını Diyarbakır örneğinde olduğu üzere tam olarak açıklamada yetersiz kalsa da mevcut göçmen sayıları artış/düşüş eğilimini göstermektedir.

Tahrir defterlerinde geçen göç kayıtlarının az ya da çok olmasına bakılmaksızın değerlendirmeye tabi tutulması gerekir. Hemen hemen her tahrir defterinde göç kayıtlarına rastlamak mümkündür. Örneğin 1530 yılında Malatya şehir merkezinde 16 gayrimüslim, 44 Müslüman göçmen bulunmaktadır. 3 Müslüman, 3 gayrimüslim Harput'tan, 6 Müslüman Ebu Tahir'den, 2 gayrimüslim ve 2 Müslüman Kahta'dan, 1'er Müslüman Adana ve Mısır'dan, 5 gayrimüslim Çemişgezek'ten, 3 Müslüman ve 3 gayrimüslim

Gerger'den, 6 Müslüman ve 3 gayrimüslim Gerger'den, 9 Müslüman şark'tan gelmiş, 1 Müslüman Karakoyunlu olarak kaydedilmiştir. 7 Müslüman ise biruni olarak yazılmıştır.²¹

Bir diğer örnek Antep şehri için verilebilir. 1536 yılında Antep şehir merkezinde kayıtlı 2277 neferin % 9'una tekabül eden 205 göçmen kaydı vardı. Antep şehir merkezinde kayıtlı neferlerin 56'sı gayrimüslim olup bunların da % 48'i yani 27'si göçmen olarak şehre yerleşenlerdi. Antep şehir merkezine gelen 178 Müslüman göçmenin 48'i şarki/şarklu yani doğudan gelmiştir. Ayrıca şehir merkezinde 22 Rumkalalı; 19 Acemli; 7 Maraşlı; 6 Behisnili; 5 Kilisli; 4 Malatyalı; 2 Kayserili, Azazlı, Darendeli, Turgutlu, Gergerli, Göllüceli; 3 Çemelülü, Harputlu, Şamlı, Hilvanlı, Karamanlı, Dulkadirli; 1 Adanalı, Kastamonulu, Kahtalı, Elbistanlı, Merzumanlı, Mardinli, Halebli, Paşalı, Dülüklülü, Çerkez göçmen bulunmaktadır. 9 kişi Türkmen, 12 kişi ise Kürd olarak kayıtlıdır. Bunlar yerleşikliğe geçen konargöçer mensupları olmalıdır. Gayrimüslimlerden ise 4 Maraşlı, Erganili; 3 Gergerli, Mardinli, Zeytinli, Urfalı; 2 Harputlu, Erzincanlı, Şarklı; 1 Çermikli göçmen mevcuttur.²²

Sis şehrinde 1519²³ yılında 378, 1525²⁴ yılında 440 ve 1536²⁵ yılında 536 Müslim ve gayrimüslim nefer kayıtlıdır. Sis şehir merkezinde göçmen olarak sadece 1525 yılında bir kişi üç oğlu ile birlikte İstanbul'dan gelmiştir. Ayrıca gayrimüslimler içerisinde 1 nefer şarki yani doğulu olarak kayıtlıdır.²⁶

Bayburd şehir merkezinin 1516-1518 yıllarında tutulmuş olan tahrir defterinde 171'i Müslüman, 363'ü gayrimüslim 534 nefer kayıtlı olup nüfusun yaklaşık % 4'üne tekabül eden toplam 20 göçmen kaydı bulunmaktadır. Erzurum'dan 2, Buharlı ve Simlu'dan 1'er Müslüman nefer Bayburd şehir merkezine gelerek yerleşmiştir. Gayrimüslimler arasında ise 10 nefer Erzurum'lu, 1'er nefer ise Trabzonlu, Malahorlu, Tevkili, Berküklü, Malatyalı, Kığılı göçmen bulunmaktaydı.²⁷ 1530 yılında ise Bayburd şehir merkezinde 305'i Müslüman, 638'i gayrimüslim 943 nefer kayıtlı olup toplam 35 göçmen kaydı vardı. Bayburd şehir merkezinde 2'şer nefer Erzincanlı ve Karahisarlı Müslüman göçmen kayıtlı iken gayrimüslimler arasında ise 4 Erzincanlı ve 1 Keyfili bulunuyordu. Ayrıca gayrimüslimlerden 26'sı biruni yani dışarıda olarak kaydedilmiştir.²⁸

²¹ BOA.TD. 408, s. 1-17.

²² BOA.TD. 186, s. 7-27.

²³ BOA.TD. 69, s. 666-672.

²⁴ BOA.TD. 969, s. 702-708.

²⁵ BOA.TD. 178, s. 7-12.

²⁶ BOA.TD. 969, s. 702-708.

²⁷ BOA.TD. 60, s. 145-147.

²⁸ BOA.TD. 966, s. 99-108.

Başbakanlık Osmanlı Arşivi kataloğunda “tarihsiz, I. Selim (1512-1520)” olarak kaydedilen, fakat muhtemelen 1520 yılına ait tahrir defterine göre²⁹ Amasya’ya bağlı Gümüş Kazası merkezinde kayıtlı 745 Müslüman neferden 4’ü Kastamonu’dan, 3’ü Samsun’dan ve 1’i şarktan gelmiş kişilerdi. Ayrıca 2 nefer biruni olarak kaydedilmiştir.³⁰

1530 yılında Malatya merkezde 761’i Müslüman, 232’si gayrimüslim olmak üzere toplam 993 nefer kaydedilmiştir. Şehir merkezinde nüfusun yaklaşık % 6’sına denk gelen 39’u Müslüman, 16’sı gayrimüslim 55 nefer göçmen bulunmaktadır. Bunların 9’ar neferi Arabgirli ve Şarklı; 6’şar neferi Harputlu, Ebu Tahirili ve Gergerli; 5 neferi Çemişgezekli; 4 neferi Kahtalı; 1’er neferi Adanalı, Karakoyunlu ve Mısırlıdır. Ayrıca 7 nefer biruni olarak kaydedilmiştir.³¹ Osmanlı şehirlerinin nüfus açısından hareketli olduğu söylenebilir. Nispeten küçük yerleşmeler yakın bölgelerden göçmen alırken, büyük yerleşmeler yakın bölgeler ağırlıkta olmak üzere daha uzak yerlerden de göçmen alabilmekte idi. Göç alan şehirler de göç verebilmekte idi. Bu anlamda belirli merkezlere nüfus yığılmaları olabildiği gibi, şehirler arasında hareketlilik söz konusudur. Örneğin, 1530’lu yıllarda Malatya şehrine Arabgir, Harput, Ebu Tahir, Gerger, Çemişgezek, Kahta, Adana gibi şehirlerden göçmen gelmiş iken, aynı dönemde Malatya’dan dışarıya da göç hareketi olmuştur. Nitekim, 1520 yılında Tokat şehir merkezinde 2 nefer,³² kırsalında 8 nefer,³³ Sivas merkezde 1 nefer,³⁴ 1530 yılında Divriği merkezde 5 nefer³⁵ Malatyalı göçmen bulunmaktadır.

Göçmen kayıtlarında dikkat çeken bir diğer nokta ise belli yerleşmelerden pek çok yere dağılmış olan göçmenlerdir. Şarki/Şarkiyen olarak kaydedilmiş olan göçmenler bu bağlamda değerlendirilebilir.³⁶ Dikkat çeken bir diğer göçmen grubu ise Erzincanlı ve Kemahlı göçmenlerdir.

Sivas Kazasında Göçmenler ve İskana Etkisi

Sivas kazasına ait 1455, 1485, 1520, 1554 ve 1574³⁷ tarihli olmak üzere beş tahrir defteri bulunmaktadır.

²⁹ Adnan Gürbüz, *Toprak-Vakıf İlişkileri Çerçevesinde XVI. Yüzyılda Amasya Sancağı*, Ankara Üniversitesi Sosyal Bilimler Enstitüsü Tarih Anabilim Dalı, Basılmamış Doktora Tezi, Ankara 1993, s. 5.

³⁰ BOA.TD. 90, s. 170-179.

³¹ BOA.TD. 408, s. 1-17.

³² BOA.TD. 79, s. 2.

³³ BOA.TD. 79, s. 564, 575, 603.

³⁴ BOA.TD. 79, s. 514-515.

³⁵ BOA.TD. 408, s. 681-691.

³⁶ Alpaslan Demir, “XVI. Yüzyıl Anadolu’sunda Dış Göçler ...”, s. 51-66.

³⁷ BOA.TD. 2, BOA.TD. 19, BOA.TD. 79, BOA.TD. 287 ve TKGM.TD. 14.

Öncelikle Sivas şehir merkezi ele alındığında şehrin nüfus bilgileri Tablo VII'de görüldüğü üzere. 1455 yılında Sivas şehrinin kayıtlı nefer sayısı 558 iken 1574 yılına gelindiğinde bu sayı 3376'ya çıkmıştır. Bu süreç zarfında yıllık nüfus artış hızı ‰ (binde) 15'dir (bkz. Tablo VIII). Bu durum doğal nüfus artış oranı olarak görülebilir. Ancak yaklaşık 120 yıllık süreçte şehre gelen 735 göçmen normal şartlarda yıllık nüfus artış hızını yukarılara çekmesi gerekirdi. Bu takdirde, gelen göçmenlere karşılık şehirden ayrılan ve başka bölgelere gidenler de olmuştur. Nitekim, 1485-1520 aralığında Müslümanların yıllık nüfus artış hızı ‰ 1,2 iken 1554-1574 aralığında ‰ 37'dir. Keza, 1520-1554 aralığında gayrimüslimlerin yıllık nüfus artış hızı ‰ 6,2 iken 1554-1574 aralığında 26,7'dir. Bahsi geçen durumun açıklaması Sivas'a gelen ve Sivas'tan ayrılan nüfus ile alakalıdır.

Tablo VII: Sivas Kazası Şehir Merkezi Vergi Nüfusu.

Defterler	Sivas				
	2 (1455)	19 (1485)	79 (1520)	287 (1554)	14 (1574)
Müslim	216	318	333	1150	1291
Gebzan	342	567	994	1230	2085
Toplam	558	885	1327	2380	3376

Tablo VIII: Sivas Kazası Şehir Merkezi Yıllık Nüfus Artış Hızları ‰ (binde).

‰ Şehir	1455-1485	1485-1520	1520-1554	1554-1574	1455-1574
Müslim	12,8	23	37	5,8	15,1
Gayrimüslim	16,9	16,1	6,2	26,7	15,3
Toplam	15,4	11,6	17,3	17,6	15,2

Sivas merkeze gelen göçmenler daha çok yakın bölgelerdendir. 1455 yılında kayıtlı 145 göçmenin 126'sı Erzincan (88 nefer), Karahisar (17), Akşehir (12) ve Kemah'tan (9) gelmiştir. 1485 yılında Erzincan (31), Kemah (14) ve Darendeli (8) göçmenler toplam 91 göçmenin 53'ünü oluşturmaktaydı. 1520 yılında ise göçmen sayısı 200 olarak kaydedilmiştir. Bunların 178'i Erzincan (70), Divriği (51), Şarki (24), Kemah (22) ve Çemişgezekli (11) idi. Sivas şehrinde en fazla göçmen 259 ile 1554 yılında kaydedilmiştir. Bu tarihte en kalabalık göçmen gurubu 140 nefer ile Şarkilerdir. Erzincan (21), Kemah (27) ve Divriği'den (21) gelen göçmenler

de nispeten kalabalık göçmen gurubudur. Son olarak 1574 yılında mevcut 40 göçmenden 34'ü Kemah (17), Erzincan (11) ve Akşehir'den (6) gelmiştir (bkz. Tablo IX). Bahsi geçen göçmenlerin varlığı ve çokluğu şehirdeki mahallelerin devamlılığı ve şehrin gelişimi yönünde olumlu etkileri olmuş olması muhtemeldir.

Tablo IX: Sivas Kazası Şehir Merkezi Göçmen Sayıları.

Defterler	Sivas				
	2	19	79	287	14
Müslim	28	15	31	179	4
Gebran	117	76	169	80	36
Toplam	145	91	200	259	40

Sivas kırsalına ait nefer bilgileri tabloda görüldüğü üzeredir. 1455 yılında Sivas kırsalında 2266 nefer kaydedilmiş iken yaklaşık 120 yıl sonra 1574 yılında kayıtlı nefer sayısı 15081'e çıkmıştır (bkz. Tablo X).

Tablo X: Sivas Kazası Kırsal Vergi Nüfusu, Göçmen Sayıları.

Sivas Kırsal Defter No	2 (1455)			19 (1485)			79 (1520)			287 (1554)			14 (1574)		
	Nefer	Göçmen Nefer	Göçmenlerin Oranı %	Nefer	Göçmen Nefer	Göçmenlerin Oranı %	Nefer	Göçmen Nefer	Göçmenlerin Oranı %	Nefer	Göçmen Nefer	Göçmenlerin Oranı %	Nefer	Göçmen Nefer	Göçmenlerin Oranı %
Müslim	1027	123	12	1326	14	1	2925	703	24	3909	210	5,4	7614	48	0,6
Gayrimüslim	1239	170	13,7	1437	123	8,6	3217	477	15	5544	184	3,3	7467	134	1,8
Toplam	2266	293	13	2763	137	5	6142	1180	19,2	9453	394	4,2	15081	182	1,2

1455-1574 yılları arasında yıllık nüfus artış hızı %o (binde) 16 olarak gerçekleşmiştir. Bu dönem zarfında Müslüman nüfusun yıllık nüfus artış hızı %o 17, gayrimüslimlerin ise %o 15,2 olmuştur (Bkz. Tablo XI).

Tablo XI: Sivas Kazası Kırsal Yıllık Nüfus Artış Hızları %o (binde).

%o Kır	1455-1485	1485-1520	1520-1554	1554-1574	1455-1574
Müslim	8,5	22,1	8,6	33,9	17
Gayrimüslim	4,9	23,3	16,1	15	15,2
Toplam	6,6	22,7	13,11	23,6	16

Daha önceki çalışmalardan hareketle Anadolu için öngörülen yıllık nüfus artış hızı %0 10-15 aralığıdır. Mevcut oranın, bu aralığın altı ve üstü olması durumunda bölgedeki nüfus durumu ile ilgili bir açıklamanın yapılması gerekliliği ortaya çıkar. Sivas kırsalına bakıldığında %0 16-17 gibi bir oranın olduğu görülmektedir. Normal şartlar altında yıllık doğal nüfus artışı hızı hemen hemen gerçekleşmiş görülmektedir. Fakat Sivas kırsalında görülen göçmen yoğunluğu dikkate alındığında yıllık nüfus artış hızının bu oranın çok üzerinde olması beklenirdi. Nitekim tahrir yıllarına göre, göçmenlerin kayıtlı nefer sayısı oranına bakıldığında durum daha net anlaşılacaktır. 1455 yılında kayıtlı nefer sayısının % 13'ü göçmenlerden oluşmaktadır. 1485 yılında bu oran % 5'tir. Sivas kazası kırsalında en fazla göçmen 1520 yılında 1180 kişi ile görülmektedir. Bu tarihte kayıtlı neferin yaklaşık % 20'si bir başka ifade ile her 5 kişiden 1'i göçmendir. 1554 yılında ise % 4,2 göçmen bulunmaktadır. Bu oran aslında daha yüksek olmalıdır. Nitekim, Td. 287'nin Sivas kırsalına ait kısmında eksik sayfalar bulunmaktadır. Eksik sayfalar dikkate alınmadan ortaya çıkan rakamlar 3239 nefer Müslüman ve 2644 nefer gayrimüslimdir. Td. 14'ün yazım sıralaması Td. 287 ile aynıdır. Dolayısıyla, Td 287'nin eksik köy ya da mezralarını tespit edebilme imkanı bulunmaktadır. Eksik sayfalardaki nüfusu tespitte yönelik iki formül uyguladık ve bu formüllerden birini tercih ettik.³⁸ Buna göre, eksik sayfalarda 670 nefer Müslüman, 2900 nefer gayrimüslim olabileceğini varsaydık. Sonradan eklediğimiz bu 3570 kişi kapsam dışı bırakıldığında 1554 yılında kayıtlı neferlerin % 7'si göçmen olmaktadır. Göçmenlerin % 1,2 ile en az oranda bulunduğu zaman 1574 tahriridir. Bu durum, göçmen kayıtlarının tam olarak kaydedilmemiş olması ile alakalı olabilir. Sivas kırsalına bu kadar yüksek oranda göçmen gelmiş olmasına karşın yıllık nüfus artış hızının neden normal seviyelerde olduğu sorusu cevaplandırılmalıdır. Muhtemeldir ki bu durum Ravenstein'in formüle ettiği ve "Ravenstein'in göç kanunları" olarak nitelendirilen kanunlardan biri olan "her göç akımı bir karşı akım meydana getirir"³⁹ ile alakalı olmalıdır. Sivas kazası kırsalı çok fazla göç almış olmasına karşın, dışarıya da oldukça fazla göç vermiş olmalıdır. Nitekim, 1455 yılında 5, 1485 yılında 72, 1520 yılında 25, 1554 yılında 7 ve 1574 yılında 8 köyün nüfus barındırmaması köylerin boşalması olarak yorumlanabilir. Ayrıca her hangi bir yerleşmede Müslüman yada gayrimüslim olarak görülen nüfusun sonraki tahrirlerde görülmemesi de bu bağlamda değerlendirilebilir. Örneğin 1455 yılında Tuzhisar köyünde gayrimüslimlerle birlikte yaşayan Müslüman nüfus sonraki tahrirlerde mevcut değildir. Benzer durum Zara köyünde de görülmektedir. Baba köyü

³⁸ Geniş bilgi için bkz. Alpaslan Demir, a.g.t., s. 188-189.

³⁹ R.H. Stoddard-D.J. Wishart-B.W. Blouet, *Human Geography*, 1986, s. 73-76. Ravenstein'in formüle ettiği bu göç kanunlarının "tarım toplumu sonrası oluşan sanayi toplumu"nun göç şartlarını içerdiğini dikkate almak gerekmektedir. Bu kanunlar içerisinde, bizim incelediğimiz dönemi aksettiren bazı görüşler olması hasebiyle burada yer vermeyi uygun bulduk.

son deftere kadar Müslümanlardan oluşan bir köy iken son defterde sadece gayrimüslimlerden müteşekkildir. Köylerin dini karakterinin değişimine Ağva, Bağçe, Büke, Derbend gibi köyler de örnek olarak verilebilir.

Sivas kırsalına gelen göçmenler daha çok yakın bölgelerden idi. Özellikle, Sivas'ın doğusunda Akkoyunlu, Karakoyunlu, Osmanlı, Safevi arasında çeşitli dönemlerde mücadele sahası olan bölgeler insanların yaşam için aradığı huzuru kaybetmişti. Dolayısıyla, bu bölgelere en yakın konumdaki Tokat, Sivas gibi şehirler güvenli bir ortam arayan bahsi geçen bölge halkı için bir cazibe merkezi idi. Bu nedenle Sivas'a en çok Akşehir, Erzincan, Karahisar, Kemah, Divriği, Darende, Çemişgezek gibi yerleşmelerden göçmen gelmiştir. 1520 ve sonrasında ise Sivas'taki en büyük göçmen topluluğu ise Şarki olarak nitelendirilen İran coğrafyasından gelenler oluşturmaktaydı. 1455 yılında Sivas kırsalında kayıtlı 293 göçmenin 278'i Akşehir (78 nefer), Erzincan (78 nefer), Karahisar (60 nefer) ve Kemah (62 nefer)'tan gelme idi. 1485 yılında mevcut 137 göçmenin 111'i Kemah (46), Akşehir (25), Darende (19), Divriği (13) ve Erzincan'lı (8) idi. 1520 yılında 1180 göçmen kayıtlıdır. 1180 göçmenden 1111'inin geldikleri bölgeler Divriği (159), Kemah (140), Erzincan (66), Çemişgezek (41), Darende (22) ve Şarki/Şarkıyan (683) olarak kayıtlıdır. 1520 ve sonrasında artık Sivas'ta mevcut göçmenlerin ağırlığını Şarki olarak kayıtlı göçmenler oluşturacaktır. Bu durum Osmanlı Safevi mücadelesi ile yakından alakalıdır. 1554 yılında 394 göçmenin 362'si Kemah (43), Divriği (15), Çemişgezek (14), Erzincan (8) ve Şarki (282) olarak yazılmıştır. 1574 tarihli son defterde ise kayıtlı 182 göçmenin 156'sı iki bölgeden gelmekte idi. Bunlardan 110'u Şarki ve 46'sı Kemahlıdır.

Sivas kırsalına gelen göçmenlerin Sivas'ın iskan yapısına nasıl bir etkisi olmuştur? sorusuna tahrir defterlerinden çıkan sonuçlarla cevap vermek mümkündür. Öncelikle, Sivas'ta bulunan göçmenlerin varlığı yukarıda da izah ettiğimiz üzere Sivas yerleşmelerinin kaybettiği nüfusun telafi edilerek yerleşmelerin devamlılığına katkıda bulunduğu aşikârdır (bkz. Tablo XII). Bu bağlamda 1455 yılında 63, 1485'te 35, 1520'de 172, 1554'te 100 ve 1574'te 47 yerleşmede göçmen varlığı önemlidir. Ama belki de asıl önemlisi tamamen göçmenlerden oluşan yerleşmelerin varlığıdır. 1455 ve 1485 yıllarında 1'er köy tamamen göçmenlerden müteşekkil iken 1520 yılında 14'ü mezra, 12'si köy olmak üzere 26 yerleşmede sadece göçmenlerin meskûn olduğu görülmektedir. Özellikle mezralarda olmak üzere pek çok yerleşmede görevli statüsündeki sipahilerin kaydedildiği düşünüldüğünde tamamen göçmenlerden oluşan yerleşmelerin sayısı aslında daha fazladır. Bu bağlamda kayıtlı vergi neferinin % 40'ından fazlası göçmen olan yerleşme sayısı yerleşmelerin nüfus açısından güçlenmesinde göçmenlerin ne kadar önem arz ettiğini göstermesi bakımından mühimdir. Nitekim 1455 yılında 15 köy, 1485 yılında 1 köy, 1520 yılında 41 köy, 33 mezra olmak üzere 74 yerleşme, 1554 yılında 8 köy ile 7 mezra ve son olarak 1574 yılında 2 köy

nüfus olarak % 40'dan fazla göçmenden müteşekkildi. Hiç şüphesiz, göçmenlerin mevcudiyeti en azından bir kısım köy ve mezranın devamlılığına katkı sağladığı gibi, özellikle mezraların köye dönüşmesinde rol oynadığı da söylenebilir.

Tablo XII: Sivas Kazası Kırsal Göçmenler ve Yerleşmeler.

Defter No	Göçmen Barındıran Yerleşme Sayısı			Nüfusunun % 100'ü Göçmen Olan yerleşmeler			Nüfusunun % 40'ından Fazlası Göçmen olan Yerleşmeler			Nüfussuz Köy Sayısı		Nüfus Barındıran Mezra Sayısı	
	Toplam	Köy	Mezra	Toplam	Köy	Mezra	Toplam	Köy	Mezra	Köy	Mezra		
2	63	63	0	1	1	0	15	15	0	5	0		
19	35	35	0	1	1	0	3	3	0	72	0		
79	172	126	46	26	12	14	74	41	33	25	100		
287	100	75	25	5	2	3	15	8	7	7	75		
14	47	46	1	0	0	0	2	2	0	8	13		

Sonuç

15-16. yüzyıl Tahrir kayıtlarında geçen göç verilerinin demografi ve buna bağlı olarak iskâna etkisi olduğu aşikârdır. Dolayısıyla Tahrir defterlerinde geçen göç kayıtları dikkate alınmadan yıllık nüfus artışlarına yönelik sağlıklı yorumlar yapmak güç olacaktır. Bu bağlamda 15-16. Yüzyıl Anadolu'su için ön görülen doğal yıllık nüfus artış hızı ‰ (binde) 10-15 aralığıdır. Bu aralığın altı ya da üstü olarak gerçekleşen yıllık nüfus artış hızlarının açıklanmasında hiç şüphesiz göç olgusu önemlidir. Şüphesiz gerek giden gerekse gelen nüfusun yerleşmeye dolayısıyla iskana da etkisi bulunmaktadır. Bu çerçevede, oldukça yüksek oranda göç almış olan Sivas kazasının yıllık nüfus artış hızının normal seviyede bulunmasının nedeni bölgeden dışarıya giden nüfusla açıklanabilir. Nüfus barındırmayan köylerin varlığı buna delil olarak gösterilebilir. Ayrıca nüfus barındıran mezraların önemli bir kısmının göçmenlerce iskân edilmiş olması önem arz eder. Mezraların köye dönüşmesinde göçmenlerin etkisi de dikkate alınması gerekir. Genel olarak göçmenlerin sayıca yüksekliği, yerleşmelerde nüfus yoğunluğunu desteklediği düşünüldüğünde bu yerleşmelerin ortadan kalkma olasılığını da düşürmektedir.

KAYNAKÇA**I- Yayımlanmamış Arşiv Kaynakları:**

- a) İstanbul Başbakanlık Devlet Arşivleri Genel Müdürlüğü Osmanlı Arşivi: (BOA.TD.)
- Tahrir Defterleri No: 178; 186; 19; 2; 252; 287; 408; 419; 54; 60; 69; 71; 79; 90; 966; 969.
- b) Ankara Tapu ve Kadastro Genel Müdürlüğü Kuyûd-ı Kadime Arşivi: (TKGM.TD.)
- Tahrir Defterleri No: 101, 14, 153, 10.

IV- İncelemeler:

- AFYONCU, Erhan, “Türkiye’de Tahrir Defterlerine Dayalı Olarak Hazırlanmış Çalışmalar Hakkında Bazı Görüşler”, *Türkiye Araştırmaları Literatür Dergisi*, 11, 2003, s. 267-286.
- Aşık Paşazade, *Aşık Paşazade Tarihi*, İstanbul 1332 (Hicri).
- DEMİR, Nilüfer, *Birey, Toplum, Bilim: Sosyoloji Temel Kavramlar*, Turhan Kitabevi Yay., Ankara 2004.
- DEMİR, Alpaslan, “16. Yüzyılın İlk Yarısında Diyarbakır Şehir Demografisine Göçlerin Etkisi”, *Bilig*, S. 50, Yaz 2009, s. 15-30.
- DEMİR, Alpaslan, “XVI. Yüzyıl Anadoluşunda Dış Göçler: Şarkıyan”, *Karadeniz Araştırmaları*, S. 28, 2011, s. 51-66.
- DEMİR, Alpaslan, “XVI. Yüzyılda Koğans Nahıyesi: Nüfus ve Yerleşme”, *History Studies International Journal of History*, 3/2, 2011, s. 125-145.
- DEMİR, Alpaslan, *XVI. Yüzyılda Samsun-Ayıntab Hattı Boyunca Yerleşme, Nüfus ve Ekonomik Yapı*, Ankara Üniversitesi Sosyal Bilimler Enstitüsü, Basılmamış Doktora Tezi, Ankara 2007.
- ERKAN, Süleyman, *Kırım ve Kafkasya Göçleri (1878-1908)*, Trabzon 1996.
- FICHTER, Joseph, *Sosyoloji Nedir?*, (Çev. Prof. Dr. Nilgün Çelebi), Anı Yay., 7. baskı, Ankara 2004.
- GÜLER, İbrahim, “18. Yüzyılda Osmanlı Devleti’nde Nüfus Hareketleri Olarak İç Göçler”, *İ.Ü. Edebiyat Fakültesi Dergisi*, S. 36, İstanbul 2000, s. 155-212.
- GÜMÜŞÇÜ, Osman, “Internal Migration in Sixteenth Century Anatolia”, *Journal of Historical Geography*, S. 30/2, 2004, s. 231-248.
- GÜRBÜZ, Adnan, *Toprak-Vakıf İlişkileri Çerçevesinde XVI. Yüzyılda Amasya Sancağı*, Ankara Üniversitesi Sosyal Bilimler Enstitüsü Tarih Anabilim Dalı, Basılmamış Doktora Tezi, Ankara 1993.
- GÜRBÜZ, Gürbüz, *XV.-XVI. Yüzyıl Osmanlı Sancak Çalışmaları Değerlendirme ve Bibliyografik Bir Deneme*, Dergah Yay., İstanbul Ağustos 2001.

- HALAÇOĞLU, Ahmet, *Balkan Harbi Sırasında Rumeli'den Türk Göçleri (1912-13)*, TTK Yay., Ankara 1994.
- İPEK, Nedim, *Rumeli'den Anadolu'ya Türk Göçleri (1877-1890)*, TTK Yay., Ankara 1994.
- JOHNSON, Allan G., *The Blackwell Dictionary of Sociology*, Oxford 2000.
- KARABAĞ, Servet – ŞAHİN, Salih, *Türkiye Beşeri ve Ekonomik Coğrafyası*, Ankara 2003.
- KILIÇ, Orhan, *XVI. Yüzyılda Adilcevaz ve Ahlat (1534-1605)*, Tamga Yay., Ankara 1999.
- KUZUCU, Kemalettin, “1838 Tarihli Bir Deftere Göre İlbeyli Kazasında Nüfus Hareketleri”, *Akademik Araştırmalar*, S. 3, Kış 1996, Erzurum, s. 117-123.
- MARSHALL, Gordon, *Sosyoloji Sözlüğü*, (Çevirenler Osman Akınhay-Derya Kömürcü), Bilim ve Sanat Yay., Ankara 1999.
- STODDARD, R.H. –WISHART. D.J. –BLOUET, B.W., *Human Geography*, 1986.
- WITHERICK, M.E., *Population Geography*, Longman London Newyork, 1995.

