

## İKONOĞRAFİK BAĞLAMDA ANTİK DÖNEM TUNİKLERİNİN FORM ÖZELLİKLERİNİN İNCELENMESİ

SAFİYE SARI  
Yrd. Doç., Atatürk Üniversitesi,  
Güzel Sanatlar Fakültesi  
Tekstil ve Moda Tasarımı Bölümü  
safiyesari01@mail.com

### ÖZ

“İkonografik Bağlamda Antik Dönem Tuniklerinin Form Özelliklerinin İncelenmesi” isimli bu çalışmanın konusu; insanlık tarihi kadar eski bir giysi formu olan tuniğin ikonografik bağlamda resim ve heykeller üzerinden araştırılmasıdır. Antik dönemi tasvir eden resim ve heykeller üzerinde bulunan giysi formları, ait oldukları medeniyetlerin binlerce yıllık kültürel yapıları hakkında izler barındırmaktadır. Her ne kadar bitip gitse de bu medeniyetler, kendi zamanlarının izlerini betimleyen ve belli biçimleri ya da formları kullanan ikonografik yapıtlarla günümüze kadar gelebilmiştir.

Bu çalışmada, antik dönemde (M.Ö. 100 – M.S.500 yılları arasında ) kadınlar ve erkekler tarafından giyilen toplam 22 adet tunik formu çeşitli kriterlere göre incelenmiştir. İnceleme sonuçlarına göre; antik dönemde kullanılan tunik formlarının en temel özelliklerinden olan kumaş, süsleme ve model özelliklerinin yüzyılın ilerlemesi ile birlikte biçimsel ve işlevsel anlamda çeşitlilik gösterdiği, bilinenin aksine temel işlevinin sadece örtünmek olmadığı drapelere süslü, zarif ve aynı zamanda gösterişli tunik formlarına da rastlanmıştır.

**Anahtar Kelimeler:** Antik Dönem, tunik, giyim, ikonografik bağlam.

## EXAMINING THE CHARACTERISTICS OF THE ANCIENT TUNICS FORM IN ICONOGRAPHIC CONTEXT

### ABSTRACT

The aim of this study is to investigate tunic, which is a form of clothing as old as human history, in iconographic context through pictures and sculptures. The different forms of clothing depicted in paintings and sculptures of antiquity carry traces of thousands of years of civilization to which they belong. Despite the disappearance of civilizations, such forms survived via iconographic works of their times.

In this study, twenty-two tunic forms worn by men and women (100 B.C- 500 A.D) are examined according to certain criteria. The results of the investigation suggest that the fabric, embroidery, and models of ancient tunics shows variety in successive centuries in terms of forms and function and that there were certain tunic forms which were used not only for covering but also for elegance and good look.

**Keywords:** Ancient Age, tunic, clothing, iconographic context.

## GİRİŞ

İnsanlığın başlangıcından bu yana giyinme, örtünme, korunma gibi çeşitli zorunluluklardan doğan giyim, antik dönemde olduğu gibi günümüzde de bazı farklılıklar içermiş olsa da asal anlamını hiç kaybetmemiştir. İnsanlık tarihi kadar eski bir giysi formu olan tunik, boyu dize kadar inen ve genellikle başka bir alt grup giysiyle tercihen giyilen ve üst bedeni saran bir giysi formudur.

Kelimenin etimolojik yapısına baktığımızda, İngilizce "Tunic", Almanca "Tunische", Fransızca "Tunique" kelimeleriyle, tuniğin Türkçede ki karşılığına benzer bir yapısal formla karşı karşıya kaldığımızı görürüz. Antik Mısır döneminde kadınlar genellikle kalasiris adı verilen tuniği kullanmışlardır. Basit bir şekle sahip olan bu tunik, göğüs altından ayak bileğinin üstüne kadar inmekte ve iki omuz askısıyla tutturulmaktaydı. Resimlerde ve heykeller üzerinde bu tuniğin değişik formunu görmek mümkündür. Kadınlar tuniklerinin üzerine gündüzleri güneşten korunmak, geceleri de kendilerini sıcak tutmak amacıyla şal örtmüşlerdir. Askerler çizgili veya renkli kumaşlardan yapılan şenti'ler giymişlerdir. Mısır'ın Suriye'yi fethetmesinden sonra tunikler erkek kıyafetleri arasına girmiştir (Dereboy, 2004: 8).

Adına kiton denilen ve temeli tunik benzeri bir kalıp formuna sahip olan kitonlar antik Yunan'da, Yunanlı kadınların vazgeçilmez giysi türleri arasında olmuştur. Kadınlar ve erkeklerin beraber giydikleri bu tunikler, büyük bir dikdörtgen kumaşın asimetrik formda vücuda sarılması suretiyle kullanılırdı. Sayıca az olmasına rağmen ipek kumaşla hazırlanmış bu kitonlar, Helenistik dönemde Yunan kadınının giyim tarzının da belirleyicisi olmuştur.

Heykel sanatı üzerine oldukça gelişmiş olan Romalılar, üzerlerine sonradan tuniğin yerini alacak bol drapeli bol togalar giyerlerdi. Bu togalar yıllara göre farklılıklar gösterse de antik dönemin en popüler tunikleri togalardı. Yine bu dönemde togalar; keten, pamuk veya ipekten yapılı, üzerleri geometrik ya da bitkisel formu aplikasyonlarla süslenirdi. Günümüz tuniğine en yakın formda (T Formlu) tasarlanarak giyilen antik dönem Bizans toga'ları ise, Roma dönemi togalarından farklı olarak vücudu tamamen örten ve üzeri çoğunlukla dini simgelerin ana beden formuna applike süsleme teknikleriyle tutturulduğu tuniklerdi.

İnsanoğlu, tarih sahnesine çıkışından bu yana yaşamını sürdürmek ve varlığını korumak amacıyla bir takım nesnelere tasarlamış, hatta zamanla tasarladığı bu nesnelere estetik faktörlerle beraber sanatsal değeri yüksek, kültürel varlıklara dönüştürebilmiştir. İnsanlığın gelişimine şahitlik eden bu sanat değeri yüksek kültürel varlıklar, ait olduğu dönemi tüm çıplaklığıyla gösteren önemli belgelerdir. Bu belgeler üzerinden insanlık tarihinin geçirdiği evreleri anlamak ve değerlendirmek hem bilimle hem de sanatla uğraşan birçok araştırmacının ilgi alanlarından olmuştur. Bu bağlamda, antik dönemde kadın ve erkeklerin giydiği ve yüzyıllar içinde bazı biçimsel farklılıklarla günümüze kadar gelen tuniği ikonografik bağlamda heykel ve resimler üzerinden incelemek, antik dönem de yaşayan insan topluluklarının sosyal ve kültürel yaşamlarına ait bilgilerin bir başka açıdan ele alınmasına imkân sağlayacaktır.

Bu çalışmada, antik dönem tunik giysi formları heykel ya da bu heykelleri gösteren resimler üzerinden incelenmiştir. İnceleme formları üzerinden araştırması yapılmış toplam 22 adet görsel üzerinde bulunan tunik giysi formları, bulunduğu kaynak, kumaş, tür, süsleme ve model özellikleri açısından ele alınmıştır. Çalışma, Antik Çağ'ı refere eden ve kaynak kitaplarda ya da heykeller üzerinde yer alan tunik giysi formlarından elde edilen istatistikî sonuçları içermektedir.

### ANTİK DÖNEMDE KULLANILAN BAZI GİYSİ FORMLARI

Antik dönemler boyunca biçimsel formu tunik formuna benzeyen ancak farklı isimlerle anılan birçok tunik formu kullanılmıştır. Bunlardan en belirgin olanları, antik dönemde Yunan giyiminde ve klasik dönemde İyonlarda gördüğümüz "Kiton" ve "Toga"lardır. Tunikler genel olarak drapelere tutturulmuştur. Bu drapelere sol ayaktan yukarıya doğru başlayıp, omuza kadar devam ederek sol koldan geçer; arkada çapraz yaparak, önden sağ kolun altına iner ve önde de göğüs üstünde tekrar çaprazlanıp, sol omuzdan arkaya atılarak uçlar serbest bırakılırdı (Tizer ve Sapmaz, 1965: 64).

Klasik dönemde ise kadınlar ve erkekler hemen hemen aynı elbiseleri giymişlerdir. Giyilen elbiselere kiton (chiton), himasyon (himation) ve peplos denilirdi. Kiton bir çeşit tunik olup, bedenden gelen drapelere düşüşlerine düzgünlük vermek ve drapelere zarif görünmesini sağlamak amacıyla etek uçlarına küçük ağırlıklar dikilerek kullanılırdı. İngiltere'de III. Henry döneminde soyluların giydiği tunikler o kadar güzel ve gösterişli kullanılmıştır ki, tunik üzerinde hazırlanan drapelere yoğunluğu nedeniyle de bu döneme "drape yüzyılı" bile denilmiştir (Tizer ve Sapmaz, 1965: 44).

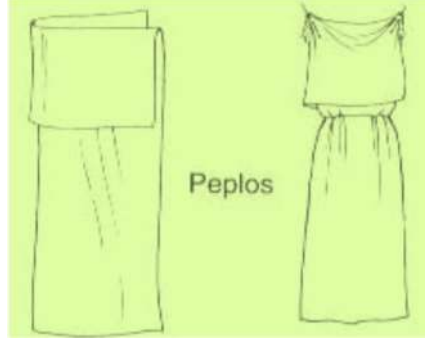
Romalılar tarafından giyilmiş dinî tören ve zafer giysisi olan toga, en tipik Latin giysisidir. Halikarnassoslu Dionysos'a göre toga, aslında Etrüskler ve Romalılar tarafından giyilmiş olmakla birlikte Etrüskler, giysiye "tebenna" dediler. Etrüsk sanatında tebenna, tasvir edilmekle birlikte Erken Roma için öncelikli olarak yazılı referanslardan biliniyor. Dikdörtgen Yunan himationundan (Latin Pallium) farklı olarak toga, daima en azından yuvarlatılmış uçlarıyla yarı eliptik biçim sergiler. Kökünde erkekler ve kadınlar tarafından giyilmiştir (Stone ve Diğerleri, 2001: 13).

Antik dönem tunik formlarının kullanıldığı yere, zamana ve kullanıldığı toplumlara göre farklılık gösteren tunik formları şunlardır:

#### **Peplos**

Yunan kostüm tarihinde derin izler bırakan Dor medeniyeti, Yunan sanatının başlangıç dönemi olarak kabul edilir. Yunan kadınlarının kullandığı Peplos, Boysal'a göre; Khiton ve himationu, hem kadınlar hem erkekler giyerken peplosu ise sadece kadınlar giymişlerdir. Peplos çoğunlukla, ağır bir kumaş olan yünden yapılırdı. Dikdörtgen bir formda kesilmiş kumaşın bedeni sıkıca saracak şekilde beden çevresine dolandırılması ile giyilen peplos, omuz üzerinde iğne veya bir broşla yardımıyla tutturulması suretiyle kullanılırdı. Peplos, genellikle kolsuzdur fakat bazen omuzdaki kumaş, kol üzerine biraz sarkıtılarak tunik formuna kısa bir kol görüntüsü verecek şekilde de kullanılmıştır. Vücuda sarılan ve asimetrik olarak vücudun sol bedenine birleştirilen dikdörtgen kumaş, yan dikiş hattı dikilmeden bırakılırdı. Ayrıca Peplos bedene giyilirken, vücudun baş kısmına

gelen 30 – 40 cm.'lik kısmı, dış tarafa (kendi üstüne doğru katlanır) gelecek şekilde çevrilir ve bel hattı üzerine bir bağcıkla ya da bir kemer vasıtasıyla tunik bedene oturtulurdu (Boysal, 1979: 1-8). (Figür 1).

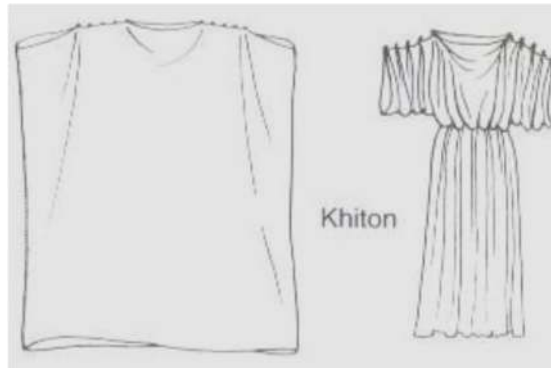


**Figür 1:** Yunan Peplosu, (Boardman, 2001: 75)

### **Kiton (Chiton)**

Yunanlarda kiton adıyla bilinen giysi, Akad dilinde "katoni"den gelir. Ancak Yunan kitonları genellikle Hitit kökenlidir ve bu giysilerin süslemeleri de Hitit örneklerinden alınmadır. Aynı yüz yıllardaki Yunan betimlerinde görülen saç tipleri, kadın başlığı olan poloslar, giysi kemerleri de geç Hitit modasından alınmadır (Akurgal, 1995: 150-152).

Tarihte İyon Kitonunu Dor Kitonundan ayıran belli başlı farklılıklara rağmen, Kiton antik dönem tunik giysilerinin başında yer alır. En basit biçimiyle İyon kitonu, uzunluğu oldukça değişken olmakla beraber daima giyenin boyundan daha uzun olarak silindirik bir kumaştan kesilerek elde edilmiştir. İyi kalite keten kumaştan İyon kitonu, daha kaba Dor kitonundan daha dökümlüdür ve tuniğin yere doğru olan serbest drape düşüşleri derin ve daha zarif görünümündedir. Tuniğin eni, bir hayli geniştir ve sadece omuzlardan tutturulduğu için kumaşın büyük bir kısmı, omuzlardan kollara sarkar ve ortaya çıkan temel görünüm giysinin dirseğe kadar uzanan kollu görüntüsünü ortaya çıkarır (Figür 2).



**Figür 2:** İyon Kitonu, (Boardman, 2001: 75).

### Himasyon (Himation)

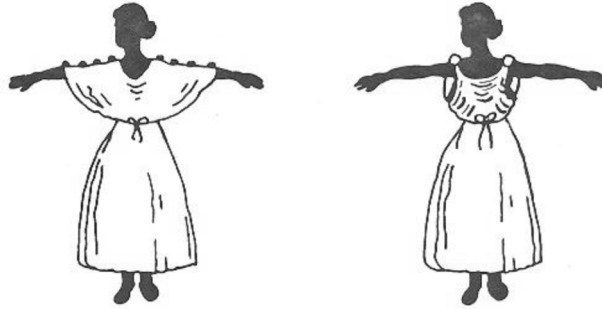
İyon kitonu üzerine giyilen himasyonun yerel farklılıklara bağlı olarak kullanılmış birçok formu bulunmaktadır. Dor himasyonunu her iki omuzu kapatan ya da tek omuzu açıkta bırakarak giyilmiş olduğunu pek çok örnekte görmekteyiz. Keten kumaşlardan yapılan himasyon, dikdörtgen formda kesilmiş kumaşın uzun kenarının boydan aşağı şekilde serbest bırakılıp, arkadan sırtı saran sağda bırakılıp sağ kol altından alınıp, sol kol üstünden arkaya atılarak kullanılan bir giysi formudur (Figür 3).



**Figür 3:** Himasyon, Kiton, (Boardman, 2001: 75).

### Tunik

Antik Roma döneminde adından sıklıkla söz ettiren tunik, Romalı erkekler ve kadınlar için temel giysi formudur. Kullanılan tuniğin boyu erkekler için baldır ortasındayken, bütün statüdeki kadınlar için yere kadar ya da ayak bileklerine kadar uzanıyordu. Etrüsklerde bol dökümlü ya da zaman zaman belde kuşakla birlikte kullanılan Tunik, Roma'da keder, yas ya da dinsel törenler hariç daha çok kuşaklı olarak kullanılmıştır (Stone ve Diğerleri, 2001: 222) (Figür 4).



**Figür 4:** Çeşitli tunik formları, (Stone ve Diğerleri, 2001: 221).

### Toga

Antik Romanın en karakteristik giysisi Toga'dır. Yaklaşık altı metre uzunluğundaki bir kumaşın vücuda belirli bir yöntemle sarılmasıyla elde edilen ve genellikle bir tunik üzerine giyilen bir giysi formudur. Keten bir tunik üzerine giyilen toga, genellikle yünden yapılır. Blanck'a göre; saygın Romalı kadınlar Stola giyerken, saygın Roma

erkeklerinin de Stola'ya denk gelen Toga'yı giydiklerini söylemektedir (Blanck, 1999: 119) (Figür 5)



**Figür 5:** Toga, <http://www.answers.com/topic/toga> (E.T.21.10.2015)

### **Palla**

Palla, Romalı kadınların ev dışında palto gibi kullandıkları uzun, dikdörtgen bir kumaş parçasıdır. Günümüzde yakın doğulu kadınları gibi eski Roma'da da kadınlar, bir örtü ile gösterişsizce örtünmeden ev dışına çıkmamışlardır. Ev dışında kadın, hem soğuktan hem de uygunsuz bir gösteriştan kendini korumak için bedenini ve olasılıkla başını da palla ile örtmüştür. Böylece herhangi bir kötü bakıştan veya uygunsuz davranıştan da korunmuşlardır. Değişen iklim koşullarına göre farklılık gösteren palla genellikle soğuk kış günleri için yündeb, sıcak yaz günleri için de pamuklu ya da ipekli dokumalardan hazırlanmıştır. Romalı kadınlar, giydikleri palla'nın rengini altta tunik ile tamamlayan ya da onunla zıtlık oluşturacak tarzda pallalarını giyinmişlerdir. Palla çok çeşitli formlarda kullanılmış olsa da en çok başı ve vücudu tamamen saracak şekilde tasarlanmıştır (Stone ve Diğerleri, 2001: 228) (Figür 6).



**Figür 6:** Palla, <http://en.wikipedia.org/wiki/Livia> (E.T. 18.08.2012).

## İKONOĞRAFİK BAĞLAMDA ANTİK DÖNEM TUNİK GİYSİLERİNİN İNCELEME FORMLARI ÜZERİNDEN DEĞERLENDİRİLMESİ

### İnceleme Formu: 1

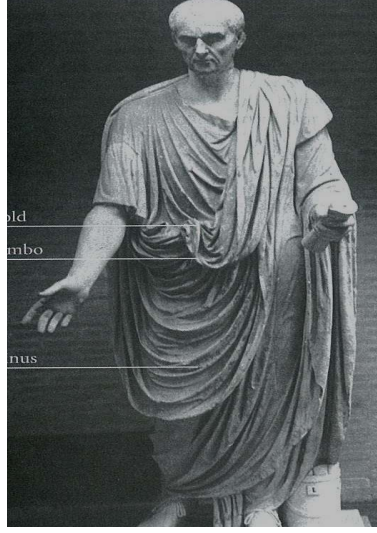


<b>GÖRSELE AİT BİLGİLER</b>	
<b>Görselin Ait Olduğu Yıl</b>	M.Ö. 100
<b>Görselin Türü</b>	Soylu Bayan Tunığı
<b>Görseli Tanımda Kullanılan Kaynak</b>	The Chronicle of Western Costume
<b>Görselin Kumaş Özelliği İle İlgili Bilgiler</b>	Keten
<b>Süsleme Özelliği İle İlgili Bilgiler</b>	Serbest Drape
<b>Model Özelliği İle İlgili Bilgiler</b>	Soylu bayanların Antik Roma döneminde giydikleri bu tunik, ön ve arka beden parçasının omuz ve kol boyu hattı boyunca belirli aralıklara tuniğe tutturulan düğmelerle tunik formu oluşturulmuştur. Kayık yaka formundaki bu tunik, belde serbest drapelerle süslenerek bedende asimetric olarak birleştirilen şal ile tamamlanmıştır.

**İnceleme Formu: 2**

<b>GÖRSELE AİT BİLGİLER</b>	
<b>Görselin Ait Olduğu Yıl</b>	M.Ö. 200 / Env. No. 7.23.93
<b>Görselin Türü</b>	Savaşçı Tunığı
<b>Görseli Tanımda Kullanılan Kaynak</b>	Antalya Müzesi
<b>Görselin Kumaş Özelliği İle İlgili Bilgiler</b>	Keten
<b>Süsleme Özelliği İle İlgili Bilgiler</b>	Serbest Drape
<b>Model Özelliği İle İlgili Bilgiler</b>	M.S. 2. Yüzyılda savaşçı askerlerin giydiği bu tunik, iki kat fırfırlı bir başka tuniğin iç kısmında üstteki tuniğin beline tutturulması ile oluşturulmuştur. Modelin Çift kat kısa kol formu ise, üst kat tuniğin içine giyilen iç tuniğin üstten görünen kol formudur.



**İnceleme Formu: 3**

<b>GÖRSELE AİT BİLGİLER</b>	
<b>Görselin Ait Olduğu Yıl</b>	M.Ö. 100 - 300
<b>Görselin Türü</b>	İmparator Togası
<b>Görseli Tanımda Kullanılan Kaynak</b>	Survey of Historic Costume
<b>Görselin Kumaş Özelliği İle İlgili Bilgiler</b>	Keten
<b>Süsleme Özelliği İle İlgili Bilgiler</b>	Serbest Drape
<b>Model Özelliği İle İlgili Bilgiler</b>	Roma döneminin klasik toga anlayışını resmeden model, tek omuzda toplanarak bütün kumaşın serbest drape oluşturacak şekilde diğer omuzdan asimetrik şekilde arka bedene doğru atılmasıyla oluşturulmuştur.

**İnceleme Formu: 4**

<b>GÖRSELE AİT BİLGİLER</b>	
<b>Görselin Ait Olduğu Yıl</b>	M.Ö. 100 – 300
<b>Görselin Türü</b>	Toga
<b>Görseli Tanımda Kullanılan Kaynak</b>	Survey of Historic Costume
<b>Görselin Kumaş Özelliği İle İlgili Bilgiler</b>	Keten
<b>Süsleme Özelliği İle İlgili Bilgiler</b>	Serbest Drape
<b>Model Özelliği İle İlgili Bilgiler</b>	Roma dönemine ait olan bu tunik, içten bedeni drapelerle saran ve yere kadar uzanan model özelliğiyle klasik Roma dönemi Togasıdır. Toga, üzeri dikişsiz bir şalla tek omuzda kapanacak şekilde bir şal ile tamamlanmıştır.

**İnceleme Formu: 5**

<b>GÖRSELE AİT BİLGİLER</b>	
<b>Görselin Ait Olduğu Yıl</b>	M.Ö. 323 - 146
<b>Görselin Türü</b>	Kadın Tunığı
<b>Görseli Tanımada Kullanılan Kaynak</b>	Antalya Müzesi
<b>Görselin Kumaş Özelliği İle İlgili Bilgiler</b>	Keten
<b>Süsleme Özelliği İle İlgili Bilgiler</b>	Serbest Drape
<b>Model Özelliği İle İlgili Bilgiler</b>	Uzun bir iç elbise üzerine giyilen bayan tunığı, arka sağ omuzdan gelen ve dikdörtgen bir parça olduğu düşünülen ikinci bir kumaşla vücuda oturtulmuştur..

**İnceleme Formu: 6**

<b>GÖRSELE AİT BİLGİLER</b>	
<b>Görselin Ait Olduğu Yıl</b>	M.Ö.323 - 146
<b>Görselin Türü</b>	Bayan Tunığı
<b>Görseli Tanımda Kullanılan Kaynak</b>	Antalya Müzesi
<b>Görselin Kumaş Özelliği İle İlgili Bilgiler</b>	Keten
<b>Süsleme Özelliği İle İlgili Bilgiler</b>	Tunik de, beli kalça düşüklüğüne kadar asimetrik olarak kesen serbest drape ve büzgüler kullanılmıştır.
<b>Model Özelliği İle İlgili Bilgiler</b>	Helenistik Dönem'e ait olan bu bayan tuniği, serbeste drapelerle oldukça gösterişlidir. Tunik, alttan giyilen ikinci bir etek parçası ile tamamlanmıştır.

## İnceleme Formu: 7



<b>GÖRSELE AİT BİLGİLER</b>	
<b>Görselin Ait Olduğu Yıl</b>	M.Ö. 400
<b>Görselin Türü</b>	Muhafız- Gardiyan Tunığı
<b>Görseli Tanımda Kullanılan Kaynak</b>	The Chronicle of Western Costume
<b>Görselin Kumaş Özelliği İle İlgili Bilgiler</b>	Keten
<b>Süsleme Özelliği İle İlgili Bilgiler</b>	Geometrik formlu basit nakış süslemeleri ile model boyunda aplike tekniği kullanılmıştır.
<b>Model Özelliği İle İlgili Bilgiler</b>	Kolsuz ve yakasız olarak hazırlanan model, belde bir bantla büzgü oluşturacak şekilde toplanmıştır. Model boyu basen çizgisinden yaklaşık olarak 10-15 cm aşağıdadır.

**İnceleme Formu: 8**

<b>GÖRSELE AİT BİLGİLER</b>	
<b>Görselin Ait Olduğu Yıl</b>	M.Ö. 440
<b>Görselin Türü</b>	Savaşçı erkek tuniği
<b>Görseli Tanımda Kullanılan Kaynak</b>	The Chronicle of Western Costume
<b>Görselin Kumaş Özelliği İle İlgili Bilgiler</b>	Keten
<b>Süsleme Özelliği İle İlgili Bilgiler</b>	Aplike – Enkrüste Tekniği
<b>Model Özelliği İle İlgili Bilgiler</b>	Antik Yunan Dönemine ait olan bu tunik, kolsuz ve kısa formuyla oldukça sade olarak tasarlanmış bir tunik formudur. Tunik, bele bağlanan ikinci bir detay parçasıyla süslenmiştir.

## İnceleme Formu: 9

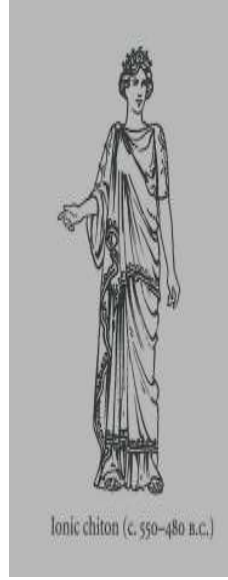


<b>GÖRSELE AİT BİLGİLER</b>	
<b>Görselin Ait Olduğu Yıl</b>	M.Ö. 450
<b>Görselin Türü</b>	Kadın Hizmetçi Tunığı
<b>Görseli Tanımda Kullanılan Kaynak</b>	The Chronicle of Western Costume
<b>Görselin Kumaş Özelliği İle İlgili Bilgiler</b>	Keten
<b>Süsleme Özelliği İle İlgili Bilgiler</b>	Tuniğin yaka kenarında Aplike tekniği ile model boyunda Enkrüste tekniği kullanılmıştır.
<b>Model Özelliği İle İlgili Bilgiler</b>	Omuz başına kadar uzanan derin oval yaka, büzgülerle belde ince bir bantla toplanmıştır. Pilili bir etek üzerine giyilen bu tunik yaka, model boyu ve etek ucu hatlarında applike ve enkrüste teknikleriyle süslenmiştir.

**İnceleme Formu: 10**

<b>GÖRSELE AİT BİLGİLER</b>	
<b>Görselin Ait Olduğu Yıl</b>	M.Ö. 500
<b>Görselin Türü</b>	Stola
<b>Görseli Tanımda Kullanılan Kaynak</b>	Survey of Historic Costume
<b>Görselin Kumaş Özelliği İle İlgili Bilgiler</b>	Keten
<b>Süsleme Özelliği İle İlgili Bilgiler</b>	Serbest Drape
<b>Model Özelliği İle İlgili Bilgiler</b>	Roma döneminde evli bayanların giydiği stola, içten giyilen bir başka giysiyle kullanılmıştır. Tunik formunda kesilerek giyilen bu stola, ampir hattında beden tutturulmuştur.



**İnceleme Formu: 11**

<b>GÖRSELE AİT BİLGİLER</b>	
<b>Görselin Ait Olduğu Yıl</b>	M.Ö. 550- 480
<b>Görselin Türü</b>	Kiton (Ionic Chiton)
<b>Görseli Tanımda Kullanılan Kaynak</b>	Survey of Historic Costume
<b>Görselin Kumaş Özelliği İle İlgili Bilgiler</b>	Keten
<b>Süsleme Özelliği İle İlgili Bilgiler</b>	Aplike tekniği
<b>Model Özelliği İle İlgili Bilgiler</b>	Uzun bir kareden oluşan kadın kitonudur. Yanları dikişsiz sol kol altından birbirine tutturulmuştur. Tek omuzdan klipslerle tutturularak model boyuna kadar serbest bırakılmış drapelerle model tamamlanmıştır.

**İnceleme Formu: 12**

<b>GÖRSELE AİT BİLGİLER</b>	
<b>Görselin Ait Olduğu Yıl</b>	M.Ö. 550- 480
<b>Görselin Türü</b>	Himasyon (Himation)
<b>Görseli Tanımda Kullanılan Kaynak</b>	Survey of Historic Costume
<b>Görselin Kumaş Özelliği İle İlgili Bilgiler</b>	Keten / Pamuk
<b>Süsleme Özelliği İle İlgili Bilgiler</b>	Serbest Drape
<b>Model Özelliği İle İlgili Bilgiler</b>	Geniş bir dikdörtgen parçanın vücuda sarılmasıyla elde edilmiştir. Tek omuzun açıkta bırakılarak giyilmiştir.

**İnceleme Formu: 13**

<b>GÖRSELE AİT BİLGİLER</b>	
<b>Görselin Ait Olduğu Yıl</b>	M.Ö. 600
<b>Görselin Türü</b>	Genç erkek tuniği
<b>Görseli Tanımda Kullanılan Kaynak</b>	The Chronicle of Western Costume
<b>Görselin Kumaş Özelliği İle İlgili Bilgiler</b>	Keten / Pamuk
<b>Süsleme Özelliği İle İlgili Bilgiler</b>	Giysinin yaka, kol ağzı ve etek ucu hattı boyunca aplike tekniği kullanılmıştır.
<b>Model Özelliği İle İlgili Bilgiler</b>	Kayık yaka, T formunda kesilmiş, belde deri kemerle toplanmış ve boyu basen bölgesinde biten bir erkek tuniğidir.

## İnceleme Formu: 14



<b>GÖRSELE AİT BİLGİLER</b>	
<b>Görselin Ait Olduğu Yıl</b>	M.Ö. 750 – M.S. 100
<b>Görselin Türü</b>	Halk Tunığı
<b>Görseli Tanımda Kullanılan Kaynak</b>	The Chronicle of Western Costume
<b>Görselin Kumaş Özelliği İle İlgili Bilgiler</b>	Keten / Pamuk
<b>Süsleme Özelliği İle İlgili Bilgiler</b>	Giysinin yaka hattını enine kesen hattı boyunca devam eden serbest pliler, büzgülerle desteklenerek etek ucuna kadar devam eden serbest pliler kullanılmıştır.
<b>Model Özelliği İle İlgili Bilgiler</b>	Asur dönemine ait olan bu tunik T formunda kesilmiş bir halk tuniğidir. Kolları dikişsiz beden formunda düşük kol özelliği gösteren model, bele bağlanan deri kemeriyle sade görüntüsü hareketlendirilmiştir

## İnceleme Formu: 15



<b>GÖRSELE AİT BİLGİLER</b>	
<b>Görselin Ait Olduğu Yıl</b>	M.Ö. 870
<b>Görselin Türü</b>	Babil ve Asur Rahip Tunığı
<b>Görseli Tanımda Kullanılan Kaynak</b>	The Chronicle of Western Costume
<b>Görselin Kumaş Özelliği İle İlgili Bilgiler</b>	Keten / Pamuk
<b>Süsleme Özelliği İle İlgili Bilgiler</b>	Tuniğin sol tarafındaki omuz başından bağlanarak tutturulan bir şalın kenar uçları boyunca saçak detayı kullanılmıştır.
<b>Model Özelliği İle İlgili Bilgiler</b>	Yuvarlak yakalı ve kısa kollu olarak tasarlanan tunik, belde kemer ya da bel bandı ile toplanmış, etek uçlarında ise tuniğin süsleme özelliğini de tamamlayan şala paralel saçaklar tutturulmuştur.

## İnceleme Formu: 16



<b>GÖRSELE AİT BİLGİLER</b>	
<b>Görselin Ait Olduğu Yıl</b>	M.S.25
<b>Görselin Türü</b>	Saraylı kadın tuniği
<b>Görseli Tanımda Kullanılan Kaynak</b>	The Chronicle of Western Costume
<b>Görselin Kumaş Özelliği İle İlgili Bilgiler</b>	Keten / Pamuk
<b>Süsleme Özelliği İle İlgili Bilgiler</b>	Aplike Tekniği
<b>Model Özelliği İle İlgili Bilgiler</b>	Roma döneminde sarayda giyilen asil soylu kadınların giydiği bu tunik, göğüs altında ampir hattıyla bedeni ikiye bölmektedir. İç kısmında pilili bir eteğin üzerine giyilen bu bayan tuniği, katlı formda kesilmiş dış hatlara gelen kısımlar aplike tekniği ile süslenmiştir.

**İnceleme Formu: 17**

<b>GÖRSELE AİT BİLGİLER</b>	
<b>Görselin Ait Olduğu Yıl</b>	M.S. 25
<b>Görselin Türü</b>	Senatör Togası
<b>Görseli Tanımda Kullanılan Kaynak</b>	The Chronicle of Western Costume
<b>Görselin Kumaş Özelliği İle İlgili Bilgiler</b>	Keten / İpek
<b>Süsleme Özelliği İle İlgili Bilgiler</b>	Serbest Drape
<b>Model Özelliği İle İlgili Bilgiler</b>	İçte bir tunikle giyilen toga, dışardan bedeni saran serbest drapelerle vücuda oturtulmuştur.

## İnceleme Formu: 18



<b>GÖRSELE AİT BİLGİLER</b>	
<b>Görselin Ait Olduğu Yıl</b>	M.S. 200 / Env. No. 2.7.81
<b>Görselin Türü</b>	Kadın Tunik
<b>Görseli Tanımda Kullanılan Kaynak</b>	Antalya Müzesi
<b>Görselin Kumaş Özelliği İle İlgili Bilgiler</b>	Keten
<b>Süsleme Özelliği İle İlgili Bilgiler</b>	Serbest Drape
<b>Model Özelliği İle İlgili Bilgiler</b>	M.S. 200 yılına ait olan bu bayan tuniği, yere kadar uzanan etek boyu ile dikkat çekmektedir. Tunik arkadan gelen bir başka drapeli parça ile bele tutturulmuştur. Ampir hattında her iki parçanın bedene oturmasını sağlayan serbest bir kemer ile model tamamlanmıştır.



**İnceleme Formu: 19**

<b>GÖRSELE AİT BİLGİLER</b>	
<b>Görselin Ait Olduğu Yıl</b>	M.S. 400
<b>Görselin Türü</b>	Rahip Tunığı
<b>Görseli Tanımda Kullanılan Kaynak</b>	The Chronicle of Western Costume
<b>Görselin Kumaş Özelliği İle İlgili Bilgiler</b>	Yün
<b>Süsleme Özelliği İle İlgili Bilgiler</b>	Giysinin bel kısmında serbest büzgüler kullanılmıştır.
<b>Model Özelliği İle İlgili Bilgiler</b>	M.S. 400'lü yıllarda din adamlarının giydiği uzun tunik, kolsuz ve yakasız olarak sade bir görüntüdedir. Sırtta kapüşonla desteklenen tunik formu, belde ince bir bantla bele tutturulmuştur.

**İnceleme Formu: 20**

<b>GÖRSELE AİT BİLGİLER</b>	
<b>Görselin Ait Olduğu Yıl</b>	M.S. 450
<b>Görselin Türü</b>	Soylu Tunığı
<b>Görseli Tanımda Kullanılan Kaynak</b>	The Chronicle of Western Costume
<b>Görselin Kumaş Özelliği İle İlgili Bilgiler</b>	Keten / Pamuk
<b>Süsleme Özelliği İle İlgili Bilgiler</b>	Aplike Tekniği
<b>Model Özelliği İle İlgili Bilgiler</b>	Anglo- Saxon soylularının giydiği bu tunik, kısa kollu, T kesimli ve diz üstü boyda klasik bir tunik formundadır.

**İnceleme Formu: 21**

<b>GÖRSELE AİT BİLGİLER</b>	
<b>Görselin Ait Olduğu Yıl</b>	M.S. 500
<b>Görselin Türü</b>	Anglo Sakson erkek tuniği
<b>Görseli Tanımda Kullanılan Kaynak</b>	The Chronicle of Western Costume
<b>Görselin Kumaş Özelliği İle İlgili Bilgiler</b>	Keten / Pamuk
<b>Süsleme Özelliği İle İlgili Bilgiler</b>	Aplike Tekniği
<b>Model Özelliği İle İlgili Bilgiler</b>	Üstünde ikinci bir giysi formuyla desteklenen bu erkek tuniği, belde deri bir kemerle tutturulmuştur.

## İnceleme Formu: 22



<b>GÖRSELE AİT BİLGİLER</b>	
<b>Görselin Ait Olduğu Yıl</b>	M.S. 500
<b>Görselin Türü</b>	Galya Kadın Tunığı
<b>Görseli Tanımda Kullanılan Kaynak</b>	The Chronicle of Western Costume
<b>Görselin Kumaş Özelliği İle İlgili Bilgiler</b>	Keten
<b>Süsleme Özelliği İle İlgili Bilgiler</b>	Giysinin bel kısmında serbest büzgüler kullanılmıştır.
<b>Model Özelliği İle İlgili Bilgiler</b>	İçten 2. Bir giysi formuyla desteklenen yarım kollu bele hafif oturan tunik giysi formu, ayak bileği ile diz ortasında biten bir model boyuna sahiptir.

## DEĞERLENDİRME

## İkonografik Bağlamda İncelemesi Yapılarak Milattan Önceye Tarihlendirilmiş Antik Dönem Tunik Giysilerinin Form Özelliklerinin İstatistiksel Verileri

Çalışmanın istatistiksel verilerinin değerlendirildiği bu bölümünde; Milattan Önceye tarihlendirilmiş toplam 15 adet görsel incelenmiştir. İnceleme sonuçlarından elde edilen bilgiler çalışmanın değerlendirme bölümünde yansıtılmıştır (Tablo I). Buna göre:

**Tablo 1: Milattan Önceye Tarihlendirilmiş Antik Dönem Tunik Giysilerinin Form Özelliklerinin İstatistiksel Verilerini Gösteren Çizelge**

İnceleme örnekleri / Milattan Önce	1	2	3	4	5	6	7	8	9	10	11	12	13	14	15
Görselin Ait Olduğu Yıl	100	200	100 300	100 300	323 146	323 146	400	440	450	750	550 480	550 480	600	750 100	870
Görselin Türü	KT	ET.	ET.	ET.	KT	KT	ET	ET	KT	KT	KT.	ET.	ET.	E.T	ET.
Görseli Tanımda Kullanılan Kaynak	KK	KK	KK	K.K	M.	M.	K.K	K.K	KK	KK	KK	KK	KK	KK	KK
Görselin Kumaş Özelliği İle İlgili Bilgiler	K	K	K	K	K	K	K	K	K	K	K	K/P	K/P	K/P	K/P
Süsleme Özelliği İle İlgili Bilgiler	SD	SD	SD	SD	SD	SD B.	AT.	AT.	AT. ET.	SD	AT	AT	SP.	SP.	S.
Model Özelliği İle İlgili Bilgiler	TP.	İP.	TP.	İP.	İP.	İP.	TP.	TP.	İP.	TP.	İP.	TP.	TP.	TP.	İP.

## Çizelgede kullanılan kısaltmalar ve anlamları

KT: Kadın Tunik  
ET: Erkek Tunik  
KK: Kaynak Kitap  
M: Müze  
K: Keten  
K/P: Keten/Pamuk  
SD: Serbest Drape  
B: Büzgü

AT: Aplike Tekniği  
ET: Enkrüste Tekniği  
SP: Serbest Pli  
S: Saçak  
TP: Tek Parça  
İP: İki Parça

MÖ. 100 - 870 yılları arasında antik dönemde kullanılan toplam 15 adet tunik giysi formu kronolojik sıraya göre tarihlendirilerek inceleme formlarına yerleştirilmiştir. İncelemesi yapılmış tunik giysi formlarının 6 tanesi kadın tuniği, 9 tanesi ise erkek tuniğidir. Buna göre; çalışmanın milattan önceye tarihlendirilmiş kısmında kullanılan erkek tunikleri kadın tuniklerinden sayıca fazladır. Bu durumu şöyle açıklayabiliriz: Antik çağda yaşamış İyonyalı ozan Homeros ünlü eseri İlyada da Hektor'u, Yunanlılarla girdiği savaşta göstermiş olduğu üstün yeteneklerle destansı bir ifadeyle anlatmıştır. Yine Julius Sezar'ın Galya savaşlarını anlattığı anıt yazılarında, savaşçı Roma erkeklerinin savaşlardaki gücünden bahsetmiştir. Bunun gibi pek çok antik dönem kaynak kitaplarda eril gücün zaferleriyle süslü birçok anlatımı bulmak mümkündür. Bu anlatımlar, erkek tunik giysi formlarının sayı itibarıyla kadın tunik formlarından üstünlüğünü gösteren önemli ipuçlarını içermektedir.

Görseli tanımada kullanılan kaynaklara bakıldığında, 2 adet inceleme formunda müze de bulunan ve belli bir envantere kayıtlı heykeller üzerindeki tunik formları incelenirken, geri kalan inceleme formlarındaki tunik formlarında ise kaynak kitap üzerinden inceleme yapılmıştır. Geçmişini anlayarak, kaybolan ya da kaybolmaya yüz tutmuş sanatsal değerlere sahip çıkararak ya da ondan ilham alarak giysi tasarımı yapmak, hiç şüphesiz tüm moda tasarımcıları için oldukça büyük önem arz etmektedir. Hein'e göre müzeler, kültürel sanat eserlerinin pasif toplayıcıları olmalarının dışında, sık sık birleştirdiği düşünülen kültürlerin de aktif koruyucularıdır (Hein, 1998: 340). Bu gözle müzeleri değerlendirdiğimizde, müzeler her ne kadar kültürel ve sanatsal nesnelerin toparlayıcı olsalar da aynı zamanda, insanlık tarihinin binlerce yıllık tarihine tanıklık eden önemli bilim merkezleridir. Araştırmanın inceleme formunda yer alan ve görseli tanımada kullanılan kaynaklar arasında gösterilen müze eserlerinin az olması, antik çağlara tanıklık eden ve asıl ait olduğu dönemi gerçek bir figür üzerinde gösteren tunik formlarının incelenmesine sınır getirmiştir.

Görselin kumaş özelliği ile ilgili bilgiler bize, keten dokumaların dönemin başlarında (Yaklaşık olarak 100 - 550 yılları arasında) kullanılmasına rağmen, dönemin sonlarına doğru ise keten ile birlikte pamuklu dokumaların da tunik formlarında kullanıldığını göstermiştir. Yine bu dönemde kullanılan tunik giysi formlarının süsleme özelliklerinde ise, en çok drape tekniğinin kullanıldığı görülmektedir.

### **İkonografik bağlamda İncelemesi yapılarak Milattan Sonraya tarihlendirilmiş Antik Dönem Tunik Giysilerinin Form Özelliklerinin İstatistiksel verileri**

Çalışmanın istatistiksel verilerinin değerlendirildiği bu bölümünde; Milattan Sonraya tarihlendirilmiş toplam 7 adet görsel incelenmiştir. İnceleme sonuçlarından elde edilen bilgiler çalışmanın değerlendirme bölümünü yansıtmıştır (Tablo II). Buna göre:

**Tablo II: Milattan Sonra tarihlendirilmiş Antik Dönem Tunik Giysilerinin Form Özelliklerinin İstatistiksel verilerini gösteren çizelge**

İnceleme örnekleri / Milattan Sonra	16	17	18	19	20	21	22
Görselin Ait Olduğu Yıl	25	25	200	400	450	500	500
Görselin Türü	KT	ET	KT	ET	ET	ET	KT
Görseli Tanımda Kullanılan Kaynak	KK	KK	KK	KK	KK	KK	KK
Görselin Kumaş Özelliği İle İlgili Bilgiler	K/P	İ	K/P	Y	K/P	K/P	K
Süsleme Özelliği İle İlgili Bilgiler	AT.	SD	SD	SB	AT	AT	SB
Model Özelliği İle İlgili Bilgiler	İP.	TP.	İP.	İP.	TP.	TP.	İP.

**Çizelgede kullanılan kısaltmalar ve anlamları \***

İ: İpek

Y: Yün

K: Keten

SB: Serbest büzgü

\* Çizelge I de kullanılan ve anlamları aynı olan kısaltmalar gereksiz tekrardan kaçınmak üzere buraya yerleştirilmemiştir.

MS. 25 - 500 yılları arasında antik dönemde kullanılan toplam 7 adet tunik giysi figürü kronolojik sıraya göre tarihlendirilerek inceleme formlarına yerleştirilmiştir. İncelemesi yapılmış tunik giysi formlarının 3 tanesi kadın tuniği, 4 tanesi ise erkek tuniğidir. Erkek tunik modellerinin kadın tunik modellerinden neden fazladır? sorusunun cevabı, savaş ve istilaların yaşandığı böylesi zor dönemlerde, ailesini ve yaşadığı toplumu savaşçı ruhuyla kurtarmak gayretinde olan erkek egemen toplumun başlıca özelliğinden kaynaklandığı düşünülmektedir.

Görselleri tanımda ikonografik bağlamda heykeller üzerinde yer alan tunik formlarının yer aldığı kaynak kitaplar kullanılmıştır. Kaynak kitaplardan elde edilen bu tunik formlarında en çok keten dokumalara rastlanmaktadır. Ayrıca ketene ilaveten yün ve ipek dokumalarla da oluşturulan tunik formları da mevcuttur. Dokumacılıkta en eskiye

tarihlendirebileceğimiz Mısır medeniyetinde en önemli dokuma ürünü ketendir. Zamanla hayvanların ehlileştirilmesi ve diğer bitki liflerinin kullanılmaya başlanması ile tarihi süreç içerisinde dokuma ürünleri çeşitlilik göstermeye başlamıştır. İncelemeye konu olan tunik giysi formlarında ki kumaş özelliklerinin çeşitlenmeye başlamasının da dokuma alanında ki yeni gelişmelere bağlı olduğu düşünülebilir.

Dönemin tunik formlarının süsleme özelliklerine baktığımızda ise; milattan önceye kıyasla bu dönemde giyilen tunik giysi formlarının süsleme özelliklerinde daha fazla çeşitlilik olduğu gözlemlenmiştir. Giysi süslemelerinde serbest drape kullanımının yanı sıra, tunik giysi formlarının yaka, kol ve etek uçlarında giysiye hareketlilik kazandıran çeşitli aplikasyonlara da yer verilmiştir.

### SONUÇ

Tarihi görseller üzerinde yer olan giysi formları, ikonografik bağlamda ait oldukları çağın, coğrafi, dini, siyasi, ekonomik ve kültürel yaşam biçimlerini betimleyen birçok tarihi belgenin izlerini taşımaktadır. Bu izler, görselin bulunduğu çağı anlamak adına günümüz toplumlarına bulunmaz fırsatlar sunmaktadır. Bu bağlamda araştırmaya konu olan tunik giysi formlarının antik çağda kullanılıyor olması, tuniği insanoğlunun giydiği ilk ve önemli giysi formları arasına sokmaktadır.

Medeniyetlerin kültürel izlerini betimleyen giysi formlarının bir öncülü konumunda görebileceğimiz tunik, Antik Çağ'da öncelikle temel işlevin sadece giyinmek, örtünmek veya korunmak amacıyla sınırlı olmadığı süslü giysi formlarına dönüşmüştür. Beden çevresine sarılan ve kemer veya bantlarla bele oturması sağlanan bu sade tunikler, erkekler ve kadınlar tarafından antik yüzyılda birlikte kullanılmıştır. Rengin sosyal statüyü belirlediği bu tunik formları, tarihte geçen birçok medeniyet tarafından farklı zamanlarda çeşitli isimlerle de anılmıştır. Zamanla lüksün ve ihtişamın simgesi olan bu tunik formları, tuniğin üzerine giyilen bir başka giyim çeşidiyle de tamamlanır olmuştur. Bedene sarılarak yerleştirilen kumaş, siluetin dış formunu destelemiş, eşit olmayan formda vücuda yerleştirilen asimetrik hatlar ise tuniğin estetik formu üzerindeki etkiyi artırmıştır. Tasarımlarda kullanılan düz kumaş, drape formlarıyla adeta insan figürünün hatlarıyla birlikte hareket ettirilerek heykelsi formlara dönüştürülmüştür.

Yine, inceleme formları ile elde edilen bilgilerin istatistiksel sonuçlarına göre: modelin parça ile bütün arasındaki bağı güçlü kılan ve tuniği belden ikiye kesen iki parçalı tunik modelleri, incelemesi yapılan M.Ö. 25 ile M.S. 500 yılları arasını takribi olarak kaplayan antik dönemde, en çok tercih edilen tunik formu olmuştur. Bedene ayrı ayrı giyilerek kullanılan bu tunik formlarının giyen kişi üzerindeki giysi konforunu düşürmüş olmasına rağmen, coğrafi farklılıklar, savaş, ekonomik koşullar gibi nedenler göz önüne alındığında oldukça isabetli bir karar olduğu düşünülmektedir.

Son olarak, ikonografik bağlamda incelemesi yapılan 22 adet tunik giysi modeli için denilebilir ki; bedene simetrik formda kesilerek oturtulmuş tunik formlarında kusursuz bir dengeden söz edilirken, asimetrik formda kesimi yapılmış tunik giysi formlarında ise çapraz formlardan kaynaklı kendi içinde bir bütünlükten söz edilebilir.



**KAYNAKLAR**

- Akurgal, Ekrem. 1995. *Anadolu Uygarlıkları*, İstanbul: Net Turistik Yayınları.
- Blanck, Horst. 1999. *Eski Yunan ve Roma'da Yaşam*, çev. İslam Tanrıkut, İstanbul: Arion Yayınevi.
- Boardman, John. 2001. *Yunan Heykeli-Arkaik Dönem*, çev. Yaşar Ersoy, İstanbul: Homer Kitabevi.
- Dereboy, Elif Jülide. 2004. "Kostüm ve Moda Tarihi", *Özel Güzel Sanatlar Stilistik-Moda, İnkılâp Kitabevi*.
- Hein, George E. 1998. "Learning in The Museum". *A Companion to Museum Studies*, London and New York: Routledge.
- Boysal, Yusuf. 1979. *Arkaik Devir Heykeltıraşlığı*, Ankara: Türk Tarih Kurumu Basımevi.
- Peacock, John. 2003, *The chronicle of Western Costume*, London: Thames and Hudson.
- Stone, Shelley, Judith Lynn Sebesta, Laetitia La Folette, Ann M. Stout, Norma Goldman, Julia Heskell, Henry Bender, Douglas R. Edwards, Bernard Goldman, Lucille A. Roussin ve Richard A. Gergel. 2001. *The World of Roman Costume*, Wisconsin: The University of Wisconsin Press.
- Tizer, Gönül Beyazıt-Sapmaz, Neriman. 1965. *Giyim Tarihi*, Ankara: Türk Tarih Kurumu Basımevi.
- Tortora, Phyllis.G. – Eubank, Keith. 1999. *Survey of Historic Costume*, New York: Fairchild Books.
- Yıldırım, Ülfet. 2009, *Antik Dönemde Kadın ve Süslenme*, Dokuz Eylül Üniversitesi Sosyal Bilimler Enstitüsü, Arkeoloji Ana Bilim Dalı, Klasik Arkeoloji Programı, Yüksek Lisans Tezi, İzmir.
- <http://www.bikadin.com/m-o-2000-480-yunan-giyimi.html> (26.10.2012).
- <http://www.answers.com/topic/toga> (21.10.2015).
- <http://en.wikipedia.org/wiki/Livia> (18.08.2012).